



6.0 and 7.2 Volt Cordless Drills

INSTRUCTION MANUAL

9089, 9089KB, 9099, 9099KB



BEFORE RETURNING THIS PRODUCT FOR ANY REASON PLEASE CALL

1-800-54-HOW-TO (544-6986)

IF YOU SHOULD EXPERIENCE A PROBLEM WITH YOUR BLACK & DECKER PURCHASE, CALL 1-800-54-HOW-TO (1-800-544-6986). IN MOST CASES, A BLACK & DECKER REPRESENTATIVE CAN RESOLVE YOUR PROBLEM OVER THE PHONE. IF YOU HAVE A SUGGESTION OR COMMENT, GIVE US A CALL YOUR FEEDBACK IS VITAL TO THE SUCCESS OF BLACK & DECKER'S QUALITY IMPROVEMENT PROGRAM.

KEY INFORMATION YOU SHOULD KNOW:

- Drill must be charged for 16 hours before use.
- Charger may hum; batteries or charger may become warm during charging.

SAVE THIS MANUAL FOR FUTURE REFERENCE.

VEA EL ESPAÑOL EN LA CONTRAPORTADA.

INSTRUCTIVO DE OPERACIÓN, CENTROS DE SERVICIO Y PÓLIZA DE GARANTÍA. **ADVERTENCIA:** LÉASE ESTE INSTRUCTIVO ANTES DE USAR EL PRODUCTO.

CAT. NO. 9089, 9089KB, 9099, 9099KB FORM NO. 394176-00 PRINTED IN CHINA (DEC 99 -1)

GENERAL SAFETY RULES - FOR ALL BATTERY OPERATED TOOLS

⚠ WARNING! READ AND UNDERSTAND ALL INSTRUCTIONS. Failure to follow all instructions listed below, may result in electric shock, fire and/or serious personal injury

SAVE THESE INSTRUCTIONS

WORK AREA

- **Keep your work area clean and well lit.** Cluttered benches and dark areas invite accidents.
- **Do not operate power tools in explosive atmospheres, such as in the presence of flammable liquids, gases, or dust.** Power tools create sparks which may ignite the dust or fumes.
- **Keep bystanders, children, and visitors away while operating a power tool.** Distractions can cause you to lose control.

ELECTRICAL SAFETY

- **Do not abuse the cord.** Never use the cord to carry the tool. Keep cord away from heat, oil, sharp edges or moving parts. Replace damaged cords immediately. Damaged cords may create a fire.
- **A battery operated tool with integral batteries or a separate battery pack must be recharged only with the specified charger for the battery.** A charger that may be suitable for one type of battery may create a risk of fire when used with another battery.
- **Use battery operated tool only with specifically designated battery pack.** Use of any other batteries may create a risk of fire.

PERSONAL SAFETY

- **Stay alert, watch what you are doing and use common sense when operating a power tool.** Do not use tool while tired or under the influence of drugs, alcohol, or medication. A moment of inattention while operating power tools may result in serious personal injury.
- **Dress properly. Do not wear loose clothing or jewelry. Contain long hair. Keep your hair, clothing, and gloves away from moving parts.** Loose clothes, jewelry, or long hair can be caught in moving parts.
- **Avoid accidental starting. Be sure switch is in the locked or off position before inserting battery pack.** Carrying tools with your finger on the switch or inserting the battery pack into a tool with the switch on invites accidents.
- **Remove adjusting keys or wrenches before turning the tool on.** A wrench or a key that is left attached to a rotating part of the tool may result in personal injury.
- **Do not overreach. Keep proper footing and balance at all times.** Proper footing and balance enable better control of the tool in unexpected situations.
- **Use safety equipment. Always wear eye protection.** Dust mask, non-skid safety shoes, hard hat, or hearing protection must be used for appropriate conditions.

TOOL USE AND CARE

- **Use clamps or other practical way to secure and support the workpiece to a stable platform.** Holding the work by hand or against your body is unstable and may lead to loss of control.
- **Do not force tool. Use the correct tool for your application.** The correct tool will do the job better and safer at the rate for which it is designed.
- **Do not use tool if switch does not turn it on or off.** A tool that cannot be controlled with the switch is dangerous and must be repaired.
- **Disconnect battery pack from tool or place the switch in the locked or off position before making any adjustments, changing accessories, or storing the tool.** Such preventative safety measures reduce the risk of starting the tool accidentally.
- **Store idle tools out of reach of children and other untrained persons.** Tools are dangerous in the hands of untrained users.
- **When battery pack is not in use, keep it away from other metal objects like: paper clips, coins, keys, nails, screws or other small metal objects that can make a connection from one terminal to another.** Shorting the battery terminals together may cause sparks, burns, or a fire.
- **Maintain tools with care. Keep cutting tools sharp and clean.** Properly maintained tools, with sharp cutting edge are less likely to bind and are easier to control.

- **Check for misalignment or binding of moving parts, breakage of parts, and any other condition that may affect the tool's operation. If damaged, have the tool serviced before using.** Many accidents are caused by poorly maintained tools.
- **Use only accessories that are recommended by the manufacturer for your model.** Accessories that may be suitable for one tool may create a risk of injury when used on another tool.

SERVICE

- **Tool service must be performed only by qualified repair personnel.** Service or maintenance performed by unqualified personnel may result in a risk of injury.
- **When servicing a tool, use only identical replacement parts. Follow instructions in the Maintenance section of this manual.** Use of unauthorized parts or failure to follow Maintenance Instructions may create a risk of shock or injury.

⚠ SPECIFIC SAFETY RULES

- **Hold tool by insulated gripping surfaces when performing an operation where the cutting tool may contact hidden wiring or its own cord.** Contact with a "live" wire will also make exposed metal parts of the tool "live" and shock the operator.

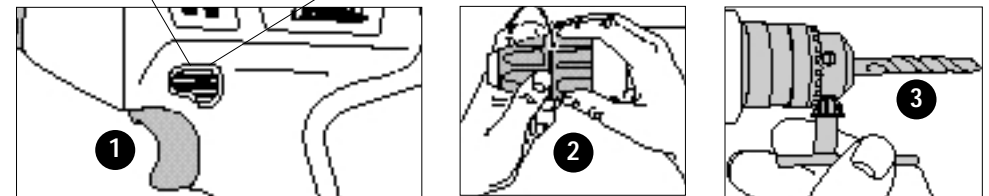
⚠ WARNING: Use of this tool can generate dust containing chemicals known to cause cancer, birth defects or other reproductive harm.

The label on your tool may include the following symbols.

V	volts	A	amperes
Hz	hertz	W	watts
min	minutes	~	alternating current
====	direct current	n _o	no load speed
☐	Class II Construction	⊕	earthing terminal
⚠	safety alert symbol	.../min	revolutions or reciprocations per minute

Depress for reverse (this side)
Enfoncer pour la marche arriere (de ce côté)
Oprima para reversa (desde el lado izquierdo)

Depress for forward (other side)
Enfoncer pour la marche avant (de l'autre côté)
Oprima para marcha hacia adelante (desde el lado derecho)



Charging the Drill

Before attempting to charge your drill, thoroughly read ALL of the safety instructions. To charge your drill, follow the steps below.

1. Remove any accessories from the chuck.
2. Plug the output cord of the charger into the socket in the drill handle.
3. Plug the charger into any standard electrical outlet.
4. Allow the tool to remain in this condition for 16 hours.

Important Charging Notes

1. After normal usage, your drill should be fully charged in 16 hours or less. Your drill was sent from the factory in an uncharged condition. Before attempting to use it, it must be charged for at least 16 hours.
2. **DO NOT** charge the batteries in an air temperature below +40°F or above +105°F. This is important and will prevent serious damage to the batteries.
3. While charging, the charger may hum and become warm to touch. This is a normal condition and does not indicate a problem.
4. If the batteries do not charge properly – (1) Check current at receptacle by plugging in a lamp or other appliance. (2) Check to see if the receptacle is connected to a light switch which turns power off when you turn out the lights. (3) Move charger and drill to a surrounding air temperature of +40°F to +105°F. (4) If the receptacle and temperature are OK, and you do not get proper charging, take or send the tool and charger to your local Black & Decker service center. See "Tools Electric" in yellow pages.
5. The drill should be recharged when it fails to produce sufficient power on the jobs which previously were done easily. **DO NOT CONTINUE** to use the drill with its battery in a depleted condition.
6. To prolong battery life, avoid leaving the tool on charge for more than 2 days. Although overcharging is not a safety concern, it can significantly reduce overall battery life.
7. Since the unit is designed for cordless applications, use of the unit while plugged in is of no benefit. Batteries will still become depleted.
8. Unplug your tool's charger from the power supply before disconnecting the charger from the tool. Under certain conditions, with the charger plugged in to the power supply, the exposed charging plug can be shorted by foreign material and may create a fire hazard. Foreign materials of a conductive nature, such as but not limited to, steel wool, aluminum foil, or any build up of metallic particles should be kept away from the charging plug. Unplug charger before attempting to clean.

Trigger Switch & Reversing Button

The drill is turned ON and OFF by pulling and releasing the trigger switch shown in Figure 1. The reversing button, also shown in Figure 1, switches the drill's direction from forward to reverse.

Two Speed Operation

Your drill is equipped for two speed drilling. To operate at low speed, squeeze the trigger switch halfway. This will produce a low speed to be used for driving screws and starting holes without a centerpunch. Squeezing the trigger switch all the way will produce a high speed for normal drilling operation.

NOTE: There is a slight pause between speeds. Keep squeezing the trigger, and the drill will start again.

Screw Driving

For driving fasteners, the reversing button should be pushed to the left as shown in Figure 1. Use reverse (button pushed to the right) for removing fasteners. When moving from forward to reverse, or vice versa, always release the trigger switch first.

Keyless Chuck (9089KB, 9099KB)

To insert a drill bit or other accessory:

1. Grasp the rear half of the chuck with one hand and use your other hand to rotate the front half in the counterclockwise direction, (Fig. 2).
2. Insert the bit or other accessory fully into the chuck, and tighten securely by holding the rear half of the chuck and rotating the front portion in the clockwise direction as viewed from the chuck end.

⚠ WARNING: Do not attempt to tighten drill bits (or any other accessory) by gripping the front part of the chuck and turning the tool on. Damage to the chuck and personal injury may occur when changing accessories.

Chuck & Key (9089, 9099)

Turn chuck key counterclockwise to open chuck jaws, place bit in chuck as far as it will go and then pull it out far enough so that the chuck jaws do not touch the flutes of the bit. Tighten chuck collar by hand. Place chuck key in each of the three holes, and tighten in clockwise direction (Figure 3). It's important to tighten the chuck with all three holes to prevent bit slippage. To release bit, turn chuck key counterclockwise in just one hole, then continue to loosen chuck by hand.

Perceuses sans fil de 6,0 et 7,2 volts

GUIDE D'UTILISATION

Modèles 9089, 9089KB 9099 et 9099KB

AVANT DE RETOURNER LE PRODUIT, PEU IMPORTE LA
RAISON PRIÈRE DE COMPOSER

1 800 544-6986

RENSEIGNEMENTS IMPORTANTS

- Il faut charger la perceuse pendant 16 heures avant de s'en servir.
- Le chargeur peut émettre un bourdonnement; les piles ou le chargeur peuvent devenir chauds au toucher pendant le chargement.

CONSERVER LE PRÉSENT GUIDE À TITRE DE RÉFÉRENCE.

IMPORTANTES MESURES DE SÉCURITÉ - POUR TOUS LES OUTILS ALIMENTÉS PAR PILES

⚠ AVERTISSEMENT! Lire et comprendre toutes les directives. Le non-respect de toutes les directives suivantes présente des risques de secousses électriques, d'incendie ou de blessures graves.

CONSERVER CES MESURES.

ZONE DE TRAVAIL

- **S'assurer que la zone de travail est propre et bien éclairée.** Des établis encombrés et des endroits sombres présentent des risques d'accidents.
- **Ne pas utiliser des outils électriques en présence de vapeurs explosives (comme celles dégagées par des liquides, des gaz ou des poussières inflammables).** Les étincelles générées par le moteur des outils électriques peuvent enflammer les poussières ou les vapeurs.
- **Éloigner les curieux, les enfants et les visiteurs de la zone de travail lorsqu'on utilise un outil électrique.** Une distraction peut entraîner la perte de maîtrise de l'outil.

MESURES DE SÉCURITÉ RELATIVES À L'ÉLECTRICITÉ

- **Manipuler le cordon avec soin. Ne jamais se servir du cordon afin de transporter l'outil. Éloigner le cordon des sources de chaleur, des flaques d'huile, des arêtes tranchantes et des pièces mobiles. Remplacer immédiatement les cordons endommagés.** Les cordons endommagés augmentent les risques de secousses électriques.
- **Il faut charger un outil à piles intégrées ou un ensemble de piles seulement dans le chargeur conçu à cet effet.** Un chargeur convenant pour un type de piles peut présenter un risque d'incendie lorsqu'on s'en sert avec un autre type de piles.
- **Utiliser un outil alimenté par piles seulement avec la pile appropriée.** L'utilisation de toute autre pile présente des risques d'incendie.

SÉCURITÉ PERSONNELLE

- **Demeurer vigilant, prendre soin et faire preuve de jugement lorsqu'on utilise un outil électrique. Ne pas s'en servir lorsqu'on est fatigué ou affaibli par des drogues, de l'alcool ou des médicaments.** De graves blessures peuvent résulter d'un moment d'inattention lors de l'utilisation d'un outil électrique.
- **Porter des vêtements appropriés. Éviter de porter des vêtements amples ou des bijoux. Recouvrir la chevelure si elle est longue. Éloigner les cheveux, les vêtements et les gants des pièces en mouvement qui peuvent les happer.**
- **Éviter les démarrages accidentels. S'assurer que l'interrupteur est en position hors tension ou verrouillé avant d'insérer la pile.** Afin d'éviter les risques de blessures, ne pas transporter l'outil avec le doigt sur l'interrupteur ni insérer la pile dans un outil dont l'interrupteur est en position sous tension.
- **Enlever les clés de réglage avant de mettre l'outil sous tension.** Une clé qui est laissée sur une pièce rotative de l'outil présente des risques de blessures.
- **Ne pas dépasser sa portée. Garder son équilibre en tout temps.** On s'assure d'une meilleure maîtrise de l'outil dans des situations imprévues grâce à une position stable et un bon équilibre.
- **Porter de l'équipement de sécurité. Toujours porter des lunettes de sécurité.** Dans certaines conditions, il faut porter des masques respiratoires, des chaussures antidérapantes, un casque de sécurité ou des protège-tympons.

UTILISATION ET ENTRETIEN DE L'OUTIL

- **Utiliser des pinces de serrage ou de tout autre moyen pratique afin de fixer et de soutenir la pièce à ouvrir sur une plate-forme stable.** La pièce est instable lorsqu'elle est retenue par la main ou le corps de l'utilisateur. Cela présente des risques de perte de maîtrise de l'outil.
- **Ne pas forcer l'outil. Utiliser l'outil approprié à la tâche.** L'outil approprié fonctionne mieux et sûrement lorsqu'on s'en sert à son rendement nominal.
- **Ne pas se servir de l'outil lorsque l'interrupteur est défectueux.** Le cas échéant, l'outil est dangereux et il faut le réparer.
- **Enlever la pile de l'outil ou placer celui-ci en position hors tension ou verrouillée avant de le régler, d'en remplacer les accessoires ou de le ranger.** On minimise de la sorte le risque de démarrage accidentel de l'outil.
- **Ranger l'outil hors de portée des enfants et de toute autre personne qui n'en connaît pas le fonctionnement.** L'outil est dangereux entre les mains de ces personnes.
- **Lorsque la pile ne sert pas, l'éloigner de tout objet métallique (comme des trombones, des pièces de monnaie, des clés, des clous, des vis ou tout autre petit objet métallique qui peut créer une connexion d'une borne à l'autre).** Lorsque les bornes sont court-circuitées, cela peut générer des étincelles, des brûlures ou un incendie.
- **Prendre soin des outils. S'assurer que les outils de coupe sont tranchants et propres.** Des outils bien entretenus à arêtes tranchantes ont moins tendance à se coincer et ils se maîtrisent mieux.
- **Vérifier l'alignement et les attaches des pièces mobiles, le degré d'usure des pièces ainsi que tout autre facteur susceptible de nuire au bon fonctionnement de l'outil. Faire réparer un outil endommagé avant de s'en servir.** Des outils mal entretenus sont la cause de nombreux accidents.
- **Utiliser seulement les accessoires recommandés par le fabricant.** Des accessoires qui conviennent à un outil peuvent présenter des risques avec un autre outil.

ENTRETIEN

- **Confier l'entretien de l'outil seulement à du personnel qualifié.** Le non-respect de la présente directive présente des risques de blessures.
- **Lors de l'entretien de l'outil, utiliser seulement des pièces de rechange identiques. Respecter les consignes relatives à l'entretien du présent guide d'utilisation.** Il y a risque de secousses électriques ou de blessures lorsqu'on utilise des pièces non autorisées ou lorsqu'on ne respecte pas les consignes relatives à l'entretien.

Drilling

- When attaching accessories in the drill chuck, it is important to securely tighten the chuck using all three holes to prevent slippage. When using a keyless chuck, hand tighten firmly.
- Use sharp drill bits only.
- Support and secure work properly, as instructed in the Safety Instructions.
- Use appropriate and required safety equipment, as instructed in the Safety Instructions.
- Secure and maintain work area, as instructed in the Safety Instructions.
- Run the drill very slowly, using light pressure, until the hole is started enough to keep the drill bit from slipping out of it.
- Apply pressure in a straight line with the bit. Use enough pressure to keep the bit biting but not so much as to stall the motor or deflect the bit.
- Hold the drill firmly to control its twisting action.
- **DO NOT CLICK THE TRIGGER OF A STALLED DRILL OFF AND ON IN AN ATTEMPT TO START IT. DAMAGE TO THE DRILL CAN RESULT.**
- Minimize stalling on breakthrough by reducing pressure and slowly drilling through the last part of the hole.
- Keep the motor running while pulling the bit out of a drilled hole. This will help reduce jamming.
- When using twist drill bits to drill holes in wood, it will be necessary to pull the bits out frequently to clear chips from the flutes.
- Make sure switch turns drill on and off.

⚠ WARNING: It is important to support the work properly and to hold the drill firmly to prevent loss of control which could cause personal injury. If you have any questions on how to properly operate tool, call: **1-800-54-HOW-TO (544-6986)**.

Operation

DRILLING IN WOOD

Holes in wood can be made with the same twist drill bits used for metal or with spade bits. These bits should be sharp and should be pulled out frequently when drilling to clear chips from the flutes.

DRILLING IN METAL

Use a cutting lubricant when drilling metals. The exceptions are cast iron and brass which should be drilled dry. The cutting lubricants that work best are sulfurized cutting oil or lard oil; bacon grease will also serve the purpose.

DRILLING IN MASONRY

Use carbide tipped masonry bits. Refer to Drilling section. Keep even force on the drill but not so much that you crack the brittle material. A smooth, even flow of dust indicates the proper drilling rate.

Maintenance

Use only mild soap and damp cloth to clean the tool. Never let any liquid get inside the tool; never immerse any part of the tool into a liquid.

IMPORTANT: To assure product SAFETY and RELIABILITY, repairs, maintenance and adjustment (other than those listed in this manual) should be performed by authorized service centers or other qualified service organizations, always using identical replacement parts.

Battery Pack Removal

IMPORTANT: This tool is designed for easy disassembly for the purpose of battery pack removal. It is not designed to be re-assembled by the consumer. Before attempting to disassemble this tool, turn it on and run it in either direction until it stops to ensure a complete discharge of the battery pack. To disassemble the tool, remove the screws in the side of the tool body. Take the two body halves apart and you will find the battery pack. Lift the battery pack out and pull off the terminal clips.

The RBRC™ Seal

The RBRC™ (Rechargeable Battery Recycling Corporation) Seal on the nickel-cadmium battery (or battery pack) indicates that the costs to recycle the battery (or battery pack) at the end of its useful life have already been paid by Black & Decker. In some areas, it is illegal to place spent nickel-cadmium batteries in the trash or municipal solid waste stream and the RBRC program provides an environmentally conscious alternative.

RBRC in cooperation with Black & Decker and other battery users, has established programs in the United States and Canada to facilitate the collection of spent nickel-cadmium batteries. Help protect our environment and conserve natural resources by returning the spent nickel-cadmium battery to an authorized Black & Decker service center or to your local retailer for recycling. You may also contact your local recycling center for information on where to drop off the spent battery, or call 1-800-8-BATTERY.



Accessories

Recommended accessories for use with your tool are available from your local dealer or authorized service center. If you need assistance regarding accessories, please call:

1-800-54-HOW-TO (544-6986).

⚠ WARNING: The use of any accessory not recommended for use with this tool could be hazardous. For safety in use, the following accessories should be used only in the sizes specified: BITS, METAL DRILLING—Up to 1/4" (6mm). BITS, MASONRY DRILLING—Up to 1/4" (6mm). BITS, WOOD DRILLING—Up to 3/8" (10mm).

Service Information

Black & Decker offers a full network of company-owned and authorized service locations throughout North America. All Black & Decker Service Centers are staffed with trained personnel to provide customers with efficient and reliable power tool service. Whether you need technical advice, repair, or genuine factory replacement parts, contact the Black & Decker location nearest you. To find your local service location, refer to the yellow page directory under "Tools—Electric" or call: **1-800-54-HOW TO (544-6986)**.

Full Two-Year Home Use Warranty

Black & Decker (U.S.) Inc. warrants this product for two years against any defects in material or workmanship. The defective product will be replaced or repaired at no charge in either of two ways.

The first, which will result in exchanges only, is to return the product to the retailer from whom it was purchased (provided that the store is a participating retailer). Returns should be made within the time period of the retailer's policy for exchanges (usually 30 to 90 days after the sale). Proof of purchase may be required. Please check with the retailer for their specific return policy regarding returns that are beyond the time set for exchanges.

The second option is to take or send the product (prepaid) to a Black & Decker owned or authorized Service Center for repair or replacement at our option. Proof of purchase may be required. Black & Decker owned and authorized Service Centers are listed under "Tools-Electric" in the yellow pages of the phone directory.

This warranty does not apply to accessories. This warranty gives you specific legal rights and you may have other rights which vary from state to state. Should you have any questions, contact the manager of your nearest Black & Decker Service Center.

This product is not intended for commercial use.

Imported by
Black & Decker (U.S.) Inc.,
701 E. Joppa Rd.
Towson, MD 21286 U.S.A.



See 'Tools-Electric'
— Yellow Pages —
for Service & Sales



MESURES DE SÉCURITÉ SPÉCIFIQUES

- Saisir l’outil par ses surfaces de prises isolées lorsque l’outil peut entrer en contact avec des fils cachés ou son cordon.** En cas de contact avec un fil sous tension, les pièces métalliques de l’outil seront sous tension et l'utilisateur subira des secousses électriques.

L’étiquette de l’outil peut comporter les symboles suivants.

<i>V</i>	<i>A</i>	<i>ampères</i>
<i>Hz</i>	<i>W</i>	<i>watts</i>
<i>min</i>	~	<i>courant alternatif</i>
====	<i>n</i> o	<i>sous vide</i>
▣	⊕	<i>borne de mise à la terre</i>
⚠	<i>.../min</i>	<i>tours ou courses à la minute</i>
⚠		<i>symbole d’avertissement</i>

Chargement de la perceuse

Avant de charger la perceuse, bien lire TOUTES les mesures de sécurité. Faire ce qui suit pour charger la perceuse.

- Retirer tout accessoire du mandrin.
- Brancher le cordon de sortie du chargeur dans la douille de la poignée de la perceuse.
- Brancher le chargeur dans une prise standard.
- Laisser l'outil de cette façon pendant 16 heures.

Notes importantes relatives au chargement

- Après une utilisation normale, le chargement complet de la perceuse se fait en moins de 16 heures. La perceuse n'est pas chargée à sa sortie de l'usine. Il faut la charger pendant au moins 16 heures avant de s'en servir.
- NE PAS charger l'ensemble de piles lorsque la température ambiante est inférieure à 4,5 °C (40 °F) ou supérieure à 40,5 °C (105 °F). Cette mesure est importante et aide à prévenir les risques de graves dommages à l'ensemble de piles.
- Le chargeur peut émettre des sons et les piles ainsi que le chargeur peuvent devenir chauds au toucher pendant le chargement. Cette situation est normale et ne pose aucun problème.
- Lorsque la pile n’est pas bien chargée (1) vérifier l'alimentation de la prise en y branchant une lampe ou un autre appareil, (2) vérifier si la prise est reliée à un interrupteur pour l'éclairage qui met la prise hors circuit lorsqu’on éteint les lumières, (3) déplacer l’ensemble de piles et le chargeur dans une pièce où la température ambiante se situe entre 5 °C et 40 °C (40 °F et 105 °F), (4) si le problème persiste, il faut confier la pile et le chargeur au centre de service Black & Decker de la région. Consulter la rubrique «Outils électriques» des Pages Jaunes.
- Il faut charger la perceuse lorsqu'elle ne fournit plus la puissance nécessaire pour effectuer les tâches avec autant de facilité qu'auparavant. NE PLUS SE SERVIR de l'outil lorsque sa pile est à plat.
- Afin de prolonger la durée de la pile, éviter de laisser l'outil dans le chargeur pendant plus de deux jours. Le chargement prolongé ne pose aucun problème de sécurité, mais cela peut grandement réduire la durée utile de la pile.
- Puisque l'outil a été conçu pour fonctionner sans fil, il n'est d'aucune utilité de s'en servir lorsqu'il est branché. La pile se décharge de toute façon.
- Débrancher le chargeur de la source d'alimentation avant de le débrancher de l'outil. Dans certaines conditions, la fiche de chargement à découvert du chargeur branché peut être court-circuitée par des corps étrangers et cela présente des risques d’incendie. Il faut éloigner de la fiche de chargement des corps étrangers de nature conductrice (comme de la laine d’acier, du papier d’aluminium ou toute accumulation de particules métalliques, entre autres). Débrancher le chargeur avant de le nettoyer.

Interrupteur à détente et inverseur de marche

La perceuse est actionnée et arrêtée en enfonçant et en relâchant l'interrupteur à détente (fig. 1). L'inverseur de marche (fig. 1) actionne les marche avant ou arrière de l'outil.

Fonctionnement à deux vitesses

La perceuse comporte deux vitesses. Pour s'en servir à basse vitesse, enfoncer à moitié l'interrupteur à détente. On obtient de la sorte une basse pour enfoncer des vis et amorcer des trous sans poinçon. Lorsqu'on enfonce la détente à fond, on obtient une vitesse élevée pour percer.

NOTE : Il y a une légère pause entre les deux vitesses. Il suffit de continuer d’enfoncer la détente pour que la perceuse recommence à fonctionner.

Vissage

Pour visser, il faut pousser l'inverseur de marche vers la gauche (fig. 1).

Se servir de la marche arrière (pousser le bouton vers la droite) pour enlever des attaches. Il faut d'abord relâcher l'interrupteur à détente avant de déplacer l'inverseur de marche.

Mandrin sans clé (Modèles 9089KB et 9099KB)

Faire ce qui suit pour insérer un foret ou tout autre accessoire.

- Saisir la moitié arrière du mandrin d'une main et, de l'autre, faire tourner la moitié avant dans le sens antihoraire (fig. 2).
- Insérer à fond le foret ou l'accessoire dans le mandrin et bien serrer le mandrin en le saisissant par la partie arrière et en faisant tourner la partie avant dans le sens horaire (lorsqu'on se place à l'extrémité du mandrin).

⚠ AVERTISSEMENT : Ne pas essayer de serrer le foret (ni tout autre accessoire) en saisissant l'avant du mandrin et en mettant l'outil en marche. Cela présente des risques de blessures et de dommages au mandrin.

Mandrin à clé (Modèle 9089, 9099)

Faire tourner la clé du mandrin dans le sens antihoraire afin d'ouvrir les mâchoires du mandrin, insérer à fond le foret dans le mandrin, puis le retirer de sorte que les mâchoires du mandrin ne touchent pas aux goujures du foret. Serrer la bague du mandrin à la main. Placer la clé du mandrin dans chacun des trois trous et serrer dans le sens horaire (fig. 3). Il est essentiel de serrer le mandrin dans les trois trous afin de prévenir le glissement du foret. Pour dégager le foret, il suffit de faire tourner la clé dans le sens antihoraire dans un seul trou, puis de desserrer le mandrin à la main.

Perçage

- Lorsqu'on installe un accessoire dans le mandrin de la perceuse, il faut bien serrer le mandrin dans chacun des trois trous afin d'empêcher le glissement de l'accessoire. Dans le cas d'un mandrin sans clé, il faut bien le serrer à la main.

- Utiliser seulement des forets bien affûtés.

- Veiller à ce que la pièce à percer soit solidement retenue ou fixée en place, selon les mesures de sécurité.

- Porter l'équipement de sécurité approprié et requis, selon les mesures de sécurité.
- Rendre la zone de travail sûre et en assurer l'entretien, selon les mesures de sécurité.
- Actionner la perceuse à basse vitesse en exerçant une pression minimale jusqu'à ce que le trou soit suffisamment percé afin d'empêcher le glissement du foret hors du trou.
- Toujours exercer la pression en ligne directe avec le foret. N'user que de la force nécessaire pour que le foret continue de percer; éviter de trop forcer, ce qui pourrait faire caler le moteur ou dévier le foret.

- Bien saisir la perceuse afin d'en maîtriser l'effet de torsion.

- NE PAS ACTIONNER À PLUSIEURS REPRISES LA DÉTENTE D'UNE PERCEUSE BLOQUÉE DANS LE BUT DE LA DÉCOÏNCER AU RISQUE DE L'ENDOMMAGER.

- Réduire la pression exercée sur l'outil et le foret vers la fin de la course afin d'éviter que le moteur ne cale en traversant le matériau.

- Laisser le moteur en marche lorsqu'on retire le foret du trou afin d'en prévenir le coincement.

- Les forets hélicoïdaux à métal peuvent servir à percer le bois, mais il faut les retirer souvent du trou pour chasser les copeaux et les rognures des goujures.

- S'assurer que l'interrupteur met l'outil en marche et qu'il l'arrête.

⚠ AVERTISSEMENT : Il est essentiel de bien soutenir la pièce à ouvrir et de saisir fermement la perceuse afin de prévenir la perte de maîtrise de l'outil qui pourrait occasionner de graves blessures. Pour obtenir de plus amples renseignements relatifs au bon fonctionnement de l'outil, composer le 1 (800) 544-6986.

Fonctionnement

PERÇAGE DANS LE BOIS

Les forets hélicoïdaux à métal ou les forets à langue d'aspic peuvent servir à percer le bois, mais ils doivent être affûtés et il faut les retirer souvent du trou pour chasser les copeaux et rognures des goujures afin d'éviter qu'ils ne surchauffent.

PERÇAGE DANS LE MÉTAL

Utiliser de l'huile de coupe pour percer dans les métaux, sauf la fonte et le laiton qui se percent à sec. L'huile de coupe la plus efficace est l'huile sulfurisée; on peut également utiliser de la graisse de bacon.

PERÇAGE DANS LA MAÇONNERIE

Utiliser des forets à maçonnerie à pointe de carbure. Consulter la rubrique relative au perçage. Exercer une pression constante, sans forcer afin d'éviter de casser les matériaux friables. Une production uniforme de poussière à débit moyen indique un perçage convenable.

Entretien

Nettoyer l'outil à l'aide d'un savon doux et d'un chiffon humide. Ne laisser aucun liquide s'infiltrer dans l'outil et ne jamais l'immerger.

IMPORTANT : Pour assurer la SÉCURITÉ D'EMPLOI et la FIABILITÉ de l'outil, n'en confier la réparation, l'entretien et les rajustements (autres que ceux spécifiés dans le présent guide) qu'au personnel d'un centre de service ou à un atelier d'entretien autorisé n'utilisant que des pièces de rechange identiques.

Retrait de l'ensemble de piles

IMPORTANT : L'outil se démonte facilement afin de retirer l'ensemble de piles. Il n'est pas conçu pour être remonté par l'utilisateur. Avant de démonter l'outil, l'actionner et le faire fonctionner jusqu'à ce qu'il s'arrête afin de s'assurer que l'ensemble de piles est complètement à plat. Pour démonter l'outil, desserrer les vis sur le côté du corps de l'outil. Séparer les deux moitiés de l'outil et on peut voir l'ensemble de piles. Soulever l'ensemble de piles hors de l'outil et tirer sur les pinces de la borne.

LE SCEAU RBRC^{mc}*

Le sceau RBRC^{mc} de la pile (ou de l'ensemble de piles) au nickel-cadmium indique que Black & Decker défraie le coût du recyclage de la pile (ou de l'ensemble de piles) à la fin de sa durée utile. Le programme RBRC^{mc} offre une solution de rechange pratique à la mise au rebut des piles au nickel-cadmium usées, que ce soit à la poubelle ou dans le système municipal car cette mise au rebut est illégale à certains endroits.

L'organisme RBRC en collaboration avec Black & Decker et d'autres utilisateurs de piles a mis sur pied des programmes au Canada et aux États-Unis afin de faciliter la collecte des piles au nickel-cadmium usées. Pour aider à préserver l'environnement et à conserver les ressources naturelles, il suffit de retourner les piles au nickel-cadmium usées à un centre de service Black & Decker ou chez le détaillant de la région pour qu'elles soient recyclées. On peut également communiquer avec le centre de recyclage de la région afin de savoir où déposer les piles usées, ou composer le 1 (800) 822-8837.

*RBRC^{mc} est une marque de commerce de l'organisme américain *Rechargeable Battery Recycling Corporation*.

Accessoires

Les détaillants ou le centre de service autorisé de la région vendent des accessoires recommandés pour l'outil. Pour trouver un accessoire, il suffit de composer le 1 (800) 544-6986.

⚠ AVERTISSEMENT : L'utilisation de tout accessoire non recommandé pour l'outil peut être dangereuse. Par mesure de sécurité, utiliser les accessoires suivants seulement aux dimensions spécifiées.

FORETS À MÉTAL – Diamètre maximal de 6 mm (1/4 po).

FORETS À MAÇONNERIE – Diamètre maximal de 6 mm (1/4 po).

FORETS À BOIS – Diamètre maximal de 10 mm (3/8 po).

Renseignements relatifs au service

Black & Decker exploite un réseau complet de centres de service et d'ateliers d'entretien autorisés par toute l'Amérique du Nord. Le personnel de tous les centres de service Black & Decker a reçu la formation voulue pour assurer l'entretien efficace et fiable des outils électriques. Pour obtenir des renseignements d'ordre technique, des conseils relatifs aux réparations ou des pièces de rechange d'origine, communiquer avec le centre de service Black & Decker de la région. On peut trouver l'adresse du centre de service de la région dans l'annuaire des Pages Jaunes à la rubrique «Outils électriques» ou en composant le numéro suivant : 1 (800) 544-6986.

Garantie complète de deux ans pour utilisation domestique

Black & Decker garantit le produit pour une période de deux ans contre les vices de matière ou de fabrication. Le produit défectueux sera réparé ou remplacé sans frais conformément à l'une des conditiions suivantes.

Pour échanger l'outil, il suffit de le retourner au détaillant (si le détaillant participe au programme d'échange rapide Black & Decker). Le retour doit être effectuer dans les délais impartis par la politique de retour du détaillant (habituellement entre 30 et 90 jours suivant la date d'achat). Le détaillant peut exiger une preuve d'achat. Prière de vérifier la politique de retour du détaillant au-delà des délais impartis.

On peut également retourner l'outil (port payé) à un centre de service Black & Decker ou à tout autre atelier d'entretien accrédité pour y être remplacé ou réparé, à notre gré. On peut exiger une preuve d'achat. Les adresses des centres de service Black & Decker se trouvent à la rubrique «Outils électriques» des Pages Jaunes.

La présente garantie ne vaut pas pour les accessoires. Les modalités de la présente garantie donnent des droits légaux spécifiques. L'utilisateur peut également se prévaloir d'autres droits selon l'état ou la province qu'il habite. Pour obtenir de plus amples renseignements, communiquer avec le directeur du centre de service Black & Decker de la région.

Le produit n'est pas conçu pour un usage commercial.

Imported by / Importé par
Black & Decker Canada Inc.
100 Central Ave.
Brockville (Ontario) K6V 5W6

Voir la rubrique “Outils électriques” des Pages Jaunes pour le service et les ventes.





Taladros Inalámbricos de 6,0 7,2 volts

MANUAL DE INSTRUCCIONES

9089, 9089KB, 9099, 9099KB

INFORMACION CLAVE QUE DEBE SABER

- El taladro debe cargarse durante 16 horas antes de usarlo.
- El cargador puede zumbir; las baterías o el cargador pueden calentarse durante la carga.

CONSERVE ESTE MANUAL PARA REFERENCIAS FUTURAS

ANTES DE DEVOLVER ESTE PRODUCTO POR CUALQUIER RAZON POR FAVOR LLAME

326-7100

REGLAS GENERALES DE SEGURIDAD - PARA TODAS LAS HERRAMIENTAS OPERADAS CON BATERÍAS

⚠ ¡ADVERTENCIA! LEA Y COMPRENDA TODAS LAS INSTRUCCIONES. No hacerlo puede originar riesgos de choque eléctrico, incendio y lesiones personales de gravedad.

CONSERVE ESTAS INSTRUCCIONES

ÁREA DE TRABAJO

- **Conserve su área de trabajo limpia y bien iluminada.** Las bancas amontonadas y las zonas oscuras propician los accidentes.
- **No opere herramientas eléctricas en atmósferas explosivas, como en presencia de líquidos, gases o polvos inflamables.** Las herramientas eléctricas producen chispas que pueden originar la ignición de los polvos o los vapores.
- **Conserve a observadores, niños y visitantes alejados mientras opera una herramienta eléctrica.** Las distracciones pueden ocasionar que pierda el control.

SEGURIDAD ELÉCTRICA

- **No maltrate el cable. Nunca utilice el cable para transportar la herramienta.** Conserve el cable alejado de calor, aceite, bordes afilados o piezas móviles. Reemplace inmediatamente los cables dañados. Los cables dañados pueden originar incendio.
- **Una herramienta de baterías con baterías integradas o por separado debe recargarse únicamente con el cargador especificado para esas baterías.** Un cargador que pueda adecuarse a un tipo de batería puede crear riesgos de incendio cuando se emplea con otra batería.
- **Utilice su herramienta de baterías únicamente con la batería especialmente diseñada para ella.** El empleo de otras baterías puede crear riesgos de incendio.

SEGURIDAD PERSONAL

- **Esté alerta, concéntrese en lo que está haciendo.** Recurra al sentido común cuando opere una herramienta eléctrica. No opere ninguna herramienta si se encuentra fatigado o bajo la influencia de drogas, alcohol o medicamentos. Un momento de desatención mientras se operan herramientas eléctricas puede ocasionar lesiones graves.
- **Vístase de manera adecuada. No tenga puestas ropas o artículos de joyería flojos. Cubra su cabello si lo tiene largo.** Conserve su cabello, sus ropas y guantes alejados de las piezas móviles. Las piezas de vestir flojas, las joyas y el cabello largo pueden resultar atrapados por las piezas móviles.
- **Evite el encendido accidental.** Asegúrese que el interruptor esté en posición de apagado antes de instalar la batería. Sostener una batería con el dedo en el interruptor o conectarla sin fijarse si el interruptor está en posición de encendido propicia los accidentes.
- **Retire las llaves de ajuste antes de encender la herramienta.** Una llave que se deja en una pieza giratoria puede ocasionar lesiones personales.
- **No se sobreextienda. Conserve siempre los pies bien apoyados, al igual que el equilibrio.** La posición correcta de los pies y el equilibrio permiten controlar mejor la herramienta en situaciones inesperadas.
- **Utilice equipo de seguridad. Siempre utilice protección en los ojos.** Se deben utilizar mascarillas contra polvo, zapatos antiderrapantes, casco o protectores para los oídos para tener las condiciones apropiadas.

USO Y CUIDADOS DE LA HERRAMIENTA

- **Utilice prensas u otros medios prácticos para asegurar y apoyar la pieza de trabajo en una plataforma estable.** Sujetar las piezas con la mano o contra su cuerpo es inestable y puede originar la pérdida de control.
- **No fuerce la herramienta. utilice la herramienta adecuada para su aplicación.** La herramienta adecuada hará mejor el trabajo y de manera más segura bajo las especificaciones para las que se diseñó.
- **No utilice la herramienta si el interruptor no enciende y apaga.** Cualquier herramienta que no pueda controlarse por medio del interruptor es peligrosa y debe repararse.
- **Desconecte la batería de la herramienta o coloque el interruptor en posición de apagado antes de hacer cualquier ajuste, cambio de accesorios o de guardar la herramienta.** Tales medidas de seguridad preventivas reducirán el riesgo de que la herramienta se encienda accidentalmente.
- **Guarde las herramientas fuera del alcance de los niños y de otras personas no capacitadas.** Las herramientas son peligrosas en manos de personas no capacitadas.
- **Cuando no utilice la batería consérvela alejada de objetos metálicos como: clips, monedas, llaves, clavos, tornillos y otras piezas de metal que puedan establecer una conexión entre una terminal y otra.** Hacer corto en las terminales de la batería puede ocasionar chispas, quemaduras o incendios.
- **Cuide sus herramientas. Conserve las herramientas de corte afiladas y limpias.** Las herramientas que reciben un mantenimiento adecuado, con piezas de corte afiladas, difícilmente se atascan y son más fáciles de controlar.
- **Verifique la alineación de las piezas móviles, busque fracturas en las piezas y cualesquiera otras condiciones que puedan afectar la operación de las herramientas.** Si está dañada, lleve su herramienta a servicio antes de usarla de nuevo. Muchos accidentes se deben a herramientas con mantenimiento pobre.
- **Solamente use accesorios que el fabricante recomiende para su modelo de herramienta.** Los accesorios que estén diseñados para una herramienta, pueden volverse peligrosos cuando se emplean con otra.

SERVICIO

- **El servicio a las herramientas lo debe efectuar únicamente personal calificado.** El servicio o mantenimiento realizado por personal no calificado puede originar riesgos de lesiones.
- **Cuando efectúe servicio a una herramienta, utilice únicamente refacciones idénticas. Siga las instrucciones de la sección de Mantenimiento de este manual.** El empleo de piezas no autorizadas o no seguir las instrucciones de mantenimiento puede originar riesgos de choque eléctrico o lesiones.

REGLAS ESPECÍFICAS DE SEGURIDAD

- **Sujete la herramienta por las superficies aislantes cuando realice una operación en que la herramienta pueda hacer contacto con cableados ocultos.** Al hacer contacto con un cable "vivo", las partes metálicas de la herramienta se vuelven "vivas" y pueden originar un choque al operador.

La etiqueta de su herramienta puede incluir los siguientes símbolos.

V	volts	A	amperes
Hz	hertz	W	watts
min	minutos	~	corriente alterna
====	corriente directa	n _o	velocidadsin carga
☐	construcción clase II	⊖	terminales de conexión a tierra
⚠	símbolo de alerta seguridad	.../min	revoluciones o reciprocaciones por minuto

Carga del taladro

Antes de intentar cargar su taladro, lea con cuidado TODAS las instrucciones de seguridad. Para cargar su taladro, siga los pasos descritos a continuación.

1. Quite cualquier accesorio del portabrocas.
2. Conecte el cable de salida del cargador al mango del taladro.
3. Conecte el cargador a una toma de corriente estándar.
4. Deje que la herramienta permanezca en esta condición durante 16 horas.

Notas importantes sobre la carga

1. Después de uso normal, su taladro quedará cargado en 16 horas o menos. Su taladro viene de la fábrica descargado. Antes de intentar usarlo, debe cargarlo durante 16 horas por lo menos.
2. NO cargue las baterías cuando la temperatura del aire sea inferior a 4,5°C (+40°F) o superior a 40,5°C (+105°F). Esto es importante y evitará daños serios a las baterías.
3. Durante la carga, el cargador puede zumbir y calentarse al tacto. Esto es una condición normal y no indica problemas.
4. Si las baterías no cargan apropiadamente – (1) Revise la corriente en la toma conectando una lámpara u otro aparato. (2) Revise si la toma de corriente está conectada a un interruptor de luz que corte la corriente al apagar las luces. (3) Mueva el cargador y el taladro a un sitio en el que la temperatura del aire se encuentre entre 4.5°C y 40.5°C. (4) Si la toma de corriente y la temperatura son correctas, y usted no obtiene la carga apropiada, lleve o envíe la herramienta y el cargador al centro de servicio Black & Decker de su localidad. Consulte "herramientas eléctricas" en la sección amarilla del directorio telefónico.
5. El taladro debe recargarse cuando deja de producir la potencia suficiente para realizar tareas que se hicieron con facilidad anteriormente. NO CONTINUE utilizando el taladro con la batería en estas condiciones.
6. Para prolongar la vida útil de la batería, evite dejar la herramienta conectada al cargador durante más de 2 días. Aún cuando la sobrecarga no es materia de seguridad, puede reducir significativamente la vida útil de la batería.
7. Ya que la unidad está diseñada para aplicaciones inalámbricas, usarla cuando esté conectada no ofrece beneficios. Las baterías se descargarán de cualquier manera.
8. Desconecte el cargador de su herramienta de la toma de corriente antes de desconectar el cargador de la unidad. Bajo ciertas condiciones, con el cargador conectado a la toma de corriente, la clavija de carga expuesta puede hacer corto con algún material extraño y puede crear peligro de incendio. Los materiales de naturaleza conductora, como la fibra de acero, láminas de aluminio, o cualquier limadura de metales deberán permanecer apartadas de la clavija del cargador. Desconecte el cargador antes de intentar limpiarlo.

Interruptor de gatillo y botón de reversa

El taladro se ENCIENDE y se APAGA oprimiendo y liberando el gatillo ilustrado por la figura 1. El botón de reversa, también ilustrado en la figura 1, cambia la dirección del taladro de marcha hacia adelante a reversa.

Operación a dos velocidades

Su taladro está equipado para perforar a dos velocidades. Para operarlo a velocidad baja, oprima el interruptor de gatillo hasta medio camino. Esto producirá una velocidad aproximada de 225 RPM útil para atornillar e iniciar barrenos sin marca de centro. Al oprimir el interruptor de gatillo hasta el fondo se produce una velocidad aproximada de 550 RPM, para la operación normal de taladrado.

NOTA: Hay una ligera pausa entre ambas velocidades. Continúe oprimiendo el gatillo, y el taladro se encenderá de nuevo.

Atornillado

Para atornillar, el botón de reversa debe empujarse hacia la izquierda, como se muestra en la figura 1. Utilice la reversa (con el botón empujado hacia la derecha) para destornillar. Cuando cambie de marcha hacia adelante a reversa, y viceversa, suelte siempre el gatillo primero.

Portabrocas sin llave (9089KB, 9099KB)

Para insertar una broca u otro accesorio:

1. Sujete la porción trasera del portabrocas con una mano y use su otra mano para girar la mitad frontal en dirección opuesta a las manecillas del reloj, (Fig. 2).
2. Inserte la broca u otro accesorio completamente dentro del portabrocas, y apriételo con firmeza sujetando la mitad trasera del portabrocas y girando la parte frontal del mismo en el sentido de las manecillas del reloj, visto desde el extremo del portabrocas.

ADVERTENCIA: No intente apretar las brocas (ni otros accesorios) sujetando la parte frontal del portabrocas y encendiendo la herramienta. Puede ocasionarse lesiones personales y daños al portabrocas al cambiar los accesorios.

Portabrocas y llave (9089, 9099)

Gira la llave del portabrocas en sentido contrario a las manecillas del reloj, coloque la broca dentro del portabrocas tanto como entre, y a continuación, tire de ella lo necesario para que el portabrocas no haga contacto con las estrías de la broca. Apriete el collarin del portabrocas con la mano. Coloque la llave del portabrocas en cada uno de los tres orificios, y apriete en el sentido de las manecillas del reloj (Figura 3). Es muy importante apretar el portabrocas desde cada uno de los tres orificios para evitar que la broca se patine. Para sacar la broca, gire la llave en sentido contrario a las manecillas del reloj desde uno de los orificios, y continúe aflojando a mano.

Taladrado

PARA TALADRAR

- Al colocar o cambiar brocas o accesorios, es muy importante asegurar con firmeza el portabrocas utilizando los tres orificios para evitar patinaduras. Cuando tenga un portabrocas sin llave, apriete a mano con firmeza.
- Utilice exclusivamente brocas afiladas.
- Asegúrese de que el material que va a taladrar este firmemente anclado o afianzado, como se indica en las Instrucciones de seguridad.
- Utilice el equipo de seguridad apropiado y requerido, como se señala en las Instrucciones de seguridad.
- Conserve segura el área de trabajo, como se señala en las Instrucciones de seguridad.
- Haga funcionar el taladro lentamente, con poca presión, hasta haber perforado lo suficiente para evitar que la broca se salga del orificio.
- Aplique presión a la broca en línea recta. Haga suficiente presión para que la broca siga perforando, pero no tanta para que el motor se atasque o la broca se desvíe.
- Sujete la herramienta firmemente para controlar la acción de torsión de la broca.
- NO APRIETE EL GATILLO DE UN TALADRO ATASCADO PARA HACER PRUEBAS DE ENCENDIDO Y APAGADO, PUES PODRIA DAÑARLO.
- Para reducir el peligro de que se atasque el taladro, reduzca la presión y deje ir suavemente la broca hacia el final del barreno.
- Conserve el motor trabajando al retirar la broca del interior del barreno. De esta manera evitará que se atasque.

- Conserve el motor en funcionamiento al tirar de la broca hacia fuera de un orificio. Esto ayudará a evitar atascaduras.

- Cuando emplee brocas helicoidales para perforar madera, será necesario sacarlas del orificio con frecuencia para limpiar las virutas de las estrías.

- Asegúrese que el interruptor encienda y apague.

ADVERTENCIA: Es muy importante apoyar la pieza de trabajo de manera apropiada para evitar la pérdida de control que pudiese ocasionar lesiones personales. Si tiene alguna pregunta relacionada con la operación apropiada de la herramienta llame: 326-7100.

Operación

TALADRADO EN MADERA

Los barrenos en madera pueden hacerse con las mismas brocas que se utilizan para metal, o con brocas espada. Para evitar que las brocas se sobrecalienten, deben sacarse frecuentemente del barreno para quitar las virutas acumuladas en las estrías.

TALADRADO EN METAL

Utilice un lubricante para corte cuando perfore metales, excepto en los casos de hierro colado o latón en los que se deberá taladrar en seco. Los lubricantes más adecuados para corte son los de aceite sulfúrico y la manteca de cerdo.

TALADRADO EN MAMPOSTERIA

Utilice brocas con punta de carburo de tungsteno. Conserve uniforme la presión sobre el taladro, pero no al grado que se despostillen los materiales. La salida continua de volutas de polvo indica que se esta aplicando la velocidad apropiada.

Mantenimiento

Utilice únicamente jabón suave y un trapo húmedo para limpiar la herramienta. Nunca permita que se introduzcan líquidos en la herramienta; nunca sumerja ninguna parte de la herramienta en un líquido.

IMPORTANTE: Para garantizar la SEGURIDAD y la CONFIABILIDAD del producto, las reparaciones, el mantenimiento y los ajustes (diferentes a los mencionados en este manual) deberán ser realizados en centros de servicio autorizado u otras organizaciones de servicio calificado, que utilicen siempre refacciones idénticas.

Remoción de la batería

IMPORTANTE: Esta herramienta está diseñada para desarmarse con facilidad para el cambio de la batería. No está diseñada para re ensamblarse por el usuario. Antes de intentar desarmar la herramienta, enciéndala y déjela funcionar en cualquier dirección hasta que se detenga para asegurar que la batería se descargue completamente. Para desarmar la herramienta, quite los tornillos que se encuentran a un lado del cuerpo. Separe las dos mitades del cuerpo y encontrará la batería. Levante la batería y tire de ella hacia fuera de los clips de la terminal.

El sello RBRC™

El sello RBRC™ (Rechargeable Battery Recycling Corporation) en las baterías de níquel-cadmio, indica que Black & Decker ha pagado los costos de reciclado de las baterías al término de su vida útil. En algunas zonas, es ilegal deshacerse de las baterías usadas de níquel-cadmio por los medios de recolección de basura usuales, y el programa RBRC proporciona una alternativa protectora del ambiente.

RBRC en cooperación con Black & Decker y otros usuarios de baterías, ha establecido una serie de programas en los Estados Unidos y en Canadá para facilitar la recolección de las baterías de níquel-cadmio desgastadas. Ayude a cuidar el medio ambiente y a proteger los recursos naturales devolviendo las baterías de níquel-cadmio usadas a un centro de servicio Black & Decker o al distribuidor de su localidad para que las reciclen. Puede usted comunicarse al centro de reciclado de su localidad para que le proporcionen mayor información acerca de los sitios en los que puede desechar su batería usada, o llame al 1-800-8-BATTERY.

RBRC™ es una marca comercial registrada de Rechargeable Battery Recycling Corporation.

Accesorios

Los accesorios recomendados para emplearse con su herramienta están a su disposición con el distribuidor o centro de servicio de su localidad. Si necesita ayuda relacionada con los accesorios, por favor llame:326-7100

ADVERTENCIA: El uso de cualquier accesorio no recomendado para emplearse con esta herramienta puede ser peligroso. Por seguridad en el uso, los siguientes accesorios deben utilizarse únicamente en los tamaños especificados:

BROCAS PARA METAL – Hasta 6 mm (1/4”). BROCAS PARA MAMPOSTERIA – Hasta 6 mm (1/4”). BROCAS PARA MADERA – HASTA 10 mm (3/8”).

Información de servicio

Black & Decker ofrece una red completa de centros de servicio propiedad de la compañía y franquiciados a través de toda Norteamérica. Todos los centros de servicio Black & Decker cuentan con personal capacitado para proporcionar el servicio a herramientas más eficiente y confiable. Siempre que necesite consejo técnico, reparaciones o partes de repuesto genuinas, comuníquese con el centro Black & Decker más cercano a usted. Para encontrar su centro de servicio local, consulte la sección amarilla bajo “Herramientas eléctricas”, o llame al: 326-7100

Garantía para uso doméstico por dos años completos

Black & Decker (U.S.) garantiza este producto por dos años completos contra cualquier falla originada por materiales o mano de obra defectuosos. El producto defectuoso será reemplazado o reparado sin cargo alguno en cualquiera de las siguientes dos maneras:

La primera, que resulta únicamente en cambios, es regresar el producto al vendedor al que se compró (en la suposición que es un distribuidor participante). Las devoluciones deberán hacerse dentro del tiempo estipulado por la política de cambios del distribuidor (usualmente de 30 a 90 días después de la venta). Se puede requerir prueba de compra. Por favor verifique con el vendedor las políticas específicas de devolución relacionadas a las devoluciones en tiempo posterior al estipulado para cambios.

La segunda opción es llevar o enviar el producto (con porte pagado) a los centros de servicio Black & Decker propios o autorizados, para que la reparemos o reemplacemos a nuestra opción. Se puede requerir prueba de compra. Los centros de servicio Black & Decker propios y autorizados están enlistados bajo “Herramientas eléctricas” en la sección amarilla del directorio telefónico.

Esta garantía no se aplica a los accesorios. Esta garantía le otorga derechos legales específicos, y usted puede tener otros que varíen de estado a estado. Si tiene usted cualquier pregunta, comuníquese con el gerente del centro de servicio Black & Decker más cercano.

Este producto no está destinado a uso comercial.

PARA REPARACION Y SERVICIO DE SUS HERRAMIENTAS ELECTRICAS FAVOR DE DIRIGIRSE AL CENTRO DE SERVICIO MAS CERCANO

CULIACAN	
Av. Nicolas Bravo #1063 Sur	(91 671) 242 10
GAUDALAJARA	
Av. La Paz #1779	(91 3) 826 69 78.
MEXICO	
Eje Lázaro Cárdenas No. 18 Local D, Col. Obrera	588-9377
MERIDA	
Calle 63 #459-A	(91 99) 23 54 90
MONTERREY	
Av. Francisco I. Madero Pte. 1820-A	(91 83) 72 11 25
PUEBLA	
17 Norte #205	(91 22) 46 37 14
QUERETARO	
Av. Madero 139 Pte.	(91 42) 14 16 60
SAN LOUIS POTOSI	
Pedro Moreno #100 Centro	(91 48) 14 25 67
TORREON	
Blvd. Independencia, 96 pte.	(91 17) 16 52 65
VERACRUZ	
Prolongación Diaz Miron #4280	(91 29) 21 70 16
VILLAHERMOSA	
Constitucion 516-A	(91 93) 12 53 17

PARA OTRAS LOCALIDADES LLAME AL: 326 7100

INFORMACIÓN DE SERVICIO

Black & Decker ofrece una red completa de centros de servicio propiedad de la compañía y franquiciados a través de toda Norteamérica. Todos los centros de servicio Black & Decker cuentan con personal capacitado para proporcionar el servicio a herramientas más eficiente y confiable.

Siempre que necesite consejo técnico, reparaciones o partes de repuesto genuinas, comuníquese con el centro Black & Decker más cercano a usted.

Para encontrar su centro de servicio local, consulte la sección amarilla bajo “Herramientas eléctricas”, o llame al: **326-7100**.

POLIZA DE GARANTIA

IDENTIFICACION DEL PRODUCTO:

Sello firma del Distribuidor.
Nombre del producto:_____ Mod/Cat.: _____
Marca: _____ Núm. de serie: _____
(Datos para ser llenados por el distribuidor)
Fecha de compra y/o entrega del producto: _____
Nombre y domicilio del distribuidor donde se adquirió el producto: _____

Este producto esta garantizado por dos años a partir de la fecha de entrega, contra cualquier defecto en su funcionamiento, así como en materiales y mano de obra empleados para su fabricación. Nuestra garantía incluye la reparación o reposición del producto y/o componentes sin cargo alguno para el cliente, incluyendo mano de obra, así como los gastos de transportación razonablemente erogados derivados del cumplimiento de este certificado.

Para hacer efectiva esta garantía deberá presentar su herramienta y esta póliza sellada por el establecimiento comercial donde se adquirió el producto, de no contar con ésta, bastará la factura de compra.

EXCEPCIONES.

Esta garantía no será válida en los siguientes casos:

- Cuando el producto se hubiese utilizado en condiciones distintas a las normales;
- Cuando el producto no hubiese sido operado de acuerdo con el instructivo de uso que se acompaña;
- Cuando el producto hubiese sido alterado o reparado por personas distintas a las enlistadas al final de este certificado.

Anexo encontrará una relación de sucursales de servicio de fábrica, centros de servicio autorizados y franquiciados en la República Mexicana, donde podrá hacer efectiva su garantía y adquirir partes, refaciones y accesorios originales.

Este producto no ha sido diseñado para uso comercial.

Todas las herramientas Black & Decker son de la mejor calidad

Para servicio y ventas consulte “HERRAMIENTAS ELECTRICAS” en la sección amarilla.		IMPORTADO: BLACK & DECKER S.A. DE C.V. <p>BOSQUES DE CIDROS ACCESO RADIATAS NO. 42 COL. BOSQUES DE LAS LOMAS. 05120 MÉXICO, D.F TEL. 3-26-71-00</p>
--	---	---

ESPECIFICACIONES	
Cargador:	120V, 60 Hz, 8W
Salida:	11Vac, 130mA
Cargador:	120Vac, 60Hz, 4W
Salida:	8Vac, 250mA