

Panasonic®

Brukerveiledning Air Condition

Inne enhet

CS-E9GFEW

CS-E12GFEW

CS-E18GFEW

Ute enhet

CU-E9GFE

CU-E12GFE

CU-E18GFE



NORSK

Les bruksanvisningen nøye før du bruker denne enheten, og oppbevar den for fremtidig bruk.

Hurtigguide



Produsert av:

Panasonic HA Air-Conditioning (M) Sdn. Bhd.

Lot 2, Persiaran Tengku Ampuan, Section 21, Shah Alam Industrial Site, 40300 Shah Alam, Selangor, Malaysia.

© 2006 Panasonic HA Air-Conditioning (M) Sdn. Bhd. (11969-T). All rights reserved. Unauthorized copying and distribution is a violation of law.

SIKKERHETSFORANSTALTNINGER

DEFINISJON

For å forhindre personskade på egen person og andre, eller skade på eiendom må du observere følgende.

Feil bruk på grunn av at instruksjonene ikke følges, kan føre til skade eller ødeleggelser. Alvorligheten av dette klassifiseres som følger:



Advarsel

Dette skiltet advarer om fare for død eller alvorlig personskade.



Forsiktig

Dette skiltet advarer om fare for personskade eller skade på eiendom.

Instruksjonene som må følges, klassifiseres av følgende symboler:



Dette symbolet angir en handling som er FORBUDT.



Disse symbolene angir handlinger som er PÅKREVD.



Advarsel



Forsiktig

Fjernkontroll



- Ikke bruk oppladbare (Ni-Cd) batterier.
- Ikke la spedbarn eller små barn leke med fjernkontrollen da det kan føre til at de svelger batteriene.
- Ta ut batteriene hvis enheten ikke skal benyttes over en lengre tidsperiode.
- Nye batterier av samme type må installeres slik at polariteten som angis følges for å forhindre at fjernkontrollen fungerer feil.



Innvendig enhet



- Ikke installer, fjern eller demonter enheten selv. Feil installasjon vil føre til lekkasje, elektrisk støt eller brann. Ta kontakt med en autorisert forhandler eller en spesialist for installasjon.
- Ikke stikk fingrene eller andre objekter inn i den innvendige eller den utvendige enheten.
- Ikke forsøk på reparasjoner av enheten selv.



Innvendig enhet



- Ikke monter enheten i miljø med en mulig eksplosiv atmosfære.
- Ikke vask enheten med vann, benzen, tynnere eller skuremidler.
- Ikke benytt enheten til andre oppgaver, som bevaring av mat.
- Ikke benytt antennelig utstyr foran luftuttaket.
- Ikke utsett enheten for direkte kald luft i en lengre periode.
- Kontroller at avløpsrøret er korrekt tilkoblet. Hvis ikke kan det oppstå lekkasjer.
- Luft ut rommet med jevne mellomrom.



Strømforsyning



- Ikke dra i ledningen for å få ut støpselet.
- Slå av strømforsyningen og trekk ut støpselet før rengjøring eller vedlikehold.
- Slå av strømforsyningen og trekk ut støpselet dersom enheten ikke brukes på lang tid.
- Dette klimaanlegget er utstyrt med et innebygget overspenningsvern. Men, for å beskytte klimaanlegget ytterligere fra unormale kraftige lynnedslag, kan det være lurt å trekke ut strømledningen. Ikke berør klimaanlegget når det lynrer, da du kan få elektrisk støt.

Strømforsyning



- Ikke benytt samme kurs som annet utstyr.
- Ikke modifier strømledningen
- Ikke bruk skjøteledning(er).
- Ikke betjen enheten med våte hender.
- Ikke betjen eller stopp enheten ved å sette inn eller ta ut støpselet.
- Hvis strømledningen er skadet, må den erstattes av produsenten, forhandleren eller tilsvarende kvalifisert personell for å unngå en potensiell farlig situasjon.
- Støv på det elektriske støpselet bør med jevne mellomrom fjernes med en tørr klut.
- Dette apparatet må jordes, og det anbefales på det sterkeste å installere det sammen med en jordfeilbryter (ELCB) eller reststrømbryter (RCD). Hvis ikke, kan det føre til elektrisk støt eller brann pga. funksjonsfeil.
- Ved nødsituasjoner, eller ved unormale tilstander (brannlukt, etc.) må du slå av strømforsyningen og trekke ut støpselet, og rådspørre din nærmeste forhandler.



Utblås

Innsug

Innsug

Innsug

Utblås

Utvendig enhet



- Ikke sitt på, eller plasser noe på den innvendige eller den utvendige enheten.
- Ikke berør den skarpe aluminiumsribben.
- Etter lange bruksperioder må du kontrollere at monteringsstativet ikke er skadet.



INFORMASJON OM GJELDENDE FORSKRIFTER

Dette apparatet er ikke tiltenkt bruk av barn og unge, eller svekkede personer uten overoppsyn. Barn og unge må veiledes slik at de ikke benytter apparatet som et leketøy.



MILJØKRAV

Avhending av Batterier

Batteriene må gjenvinnes eller avhendes på rett måte som spesialavfall.



KASSERING

“Instruksjoner for sluttbrukere” for klimaanlegg:

Dette klimaanlegget bærer merket ovenfor. Merket indikerer at elektrisk utstyr ikke skal kastes sammen med vanlig husholdningsavfall. Medlemsland i EU (*) har et eget dedikert innsamlingsystem for disse produktene. Ikke forsøk på demontering av enheten selv, da dette kan ha en skadelig helseeffekt, samt på miljøet hvis korrekt avfallshåndtering ikke følges.

Demonteringen og avhendingen av kjølevesken, olje og de andre delene må utføres av en kvalifisert installatør i henhold til relevante lokale og nasjonale regelverk. Klimaanlegg må behandles på spesielle behandlingsanlegg for resirkulering, gjenbruk og gjenvinning, og må ikke kastes i den felles avfallstrømmen. Ta kontakt med installatøren, din forhandler eller lokale myndigheter for mer informasjon.

Bøter kan også bli gitt for feilaktig avhending av avfallsprodukter i henhold til nasjonalt lovverk. *se nasjonale lover hos hvert medlemsland

Informasjon om avhending i andre land utenfor EU

Dette symbolet er kun gyldig innenfor EU. Hvis du ønsker å kassere dette produktet, må du ta kontakt med installatøren, forhandleren eller lokale myndigheter for korrekt avhendingsprosedyre.

BRUKSBETINGELSER

Bruk dette klimaanlegget innenfor følgende temperaturområde

Temperatur (°C)		Innendørs		Utendørs	
		*DBT	*WBT	*DBT	*WBT
KJØLING	Maksimalt	32	23	43	26
	Minimum	16	11	16	11
OPP-VARMING	Maksimalt	30	-	24	18
	Minimum	16	-	-5	-6

*DBT: Temperatur tørr kolbe
*WBT: Temperatur fuktig kolbe

MERK: Denne modellen er ikke egnet for døgkontinuerlig varmedrift i temperaturer under -5°C (24 timers drift). Dersom du benytter modellen kan utedelen fryse ned og slutte å virke.

Takk for at du har kjøpt et klimaanlegg fra **Panasonic**

INNHOLDSFORTEGNELSE

SIKKERHETSFOR-
ANSTALTNINGER

2

INFORMASJON OM
GJELDENDE FORSKRIFTER

3

PRODUKTOVERSIKT &
OPERASJONER

4~5

VEDLIKEHOLD OG RENHOLD

6

FEILSØKING

7

HURTIGGUIDE

Bakside

Merknad:

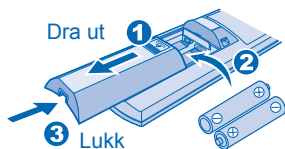
Illustrasjonene i denne veiledningen er kun ment som eksempler, og kan variere i forhold til den reelle enheten. Spesifikasjoner og utseende kan endres uten foregående varsel for fremtidige forbedringer.

kasjoner

PRODUKTOVERSIKT & OPERASJONER

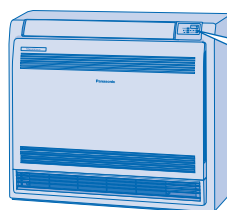
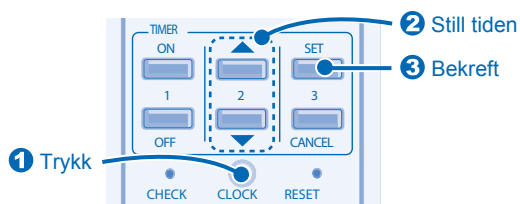
FORBEREDELSE AV FJERNKONTROLL

Hvordan sette inn batterier



- Sett inn batterier type AAA eller R03 (kan brukes ~ 1 år)

Stille inn tidsur



- POWER
- TIMER
- AIR SWING
- QUIET
- POWERFUL

INDIKATOR

FJERNKONTROLL IR-SENDER

- Sørg for fri sikt
- Noen typer fluoriserende lys kan forstyrre signalet. Kontakt eventuelt din forhandler ved problemer

Maksimal avstand: 8m

OPERASJONSMODUS



AUTOMODUS - Enklere for deg

- Enhet velger operasjonsmodus hvert 30. minutt i henhold til temperaturinnstillingen, utendørs og romtemperatur. Når driftsmodusen velges blinker strømindikatoren.

VARMEMODUS - For å få varm luft

- Enheten bruker en stund for å varmes opp. Strømindikatoren blinker under denne operasjonen.

KJØLEMODUS - For å få kald luft

TØRRMODUS - For å avfukte luften

- Enheten opererer med lav viftefart for å gi en forsiktig kjøleoperasjon.

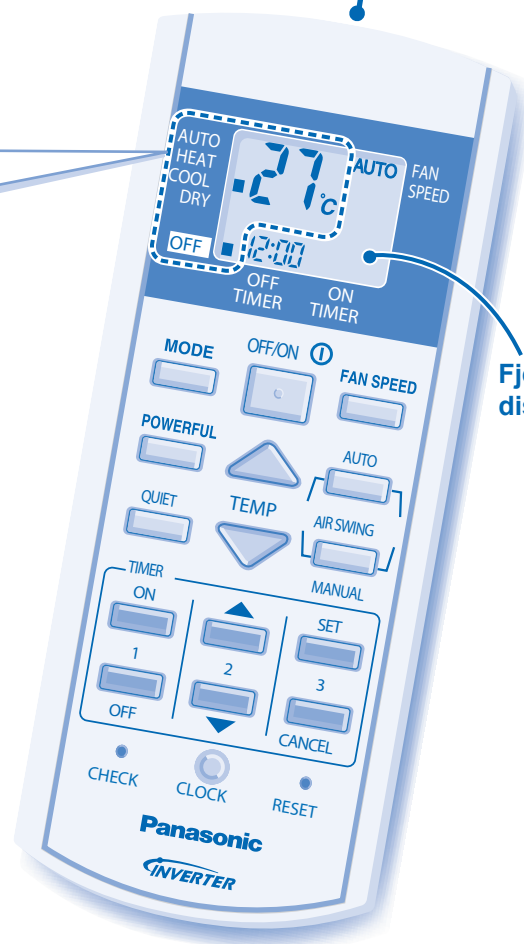
- Utvalgsområde: 16°C ~ 30°C.

- Det kan være energibesparende å drive enheten på anbefalt temperatur.

VARMEMODUS: 20°C ~ 24°C.

KJØLEMODUS: 26°C ~ 28°C.

TØRRMODUS: 1°C ~ 2°C lavere enn romtemperatur.



Fjernkontroll-display

Noter:

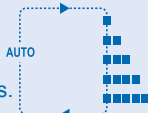
- Trykk **RESET** for å gjenopprette fjernkontrollens standardinnstilling.

FUNKSJONS BETJENING



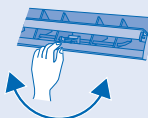
JUSTERE VIFTEHASTIGHET

- Det er 5 viftehastigheter, i tillegg til automatisk*
- * For AUTO, blir innendørsviften automatisk justert i henhold til operasjonsmodus.



JUSTERE LUFTSTRØMRETNING

- Holder rommet ventilert.
- AIR SWING - AUTO
 - I varmmodus, blåser luften oppover en stund, og starter deretter å blåse horisontalt.
 - Det vertikale luftspjellet vil svinge automatisk opp/ned.
- AIR SWING - MANUAL
 - Retningen på luftstrømmen kan velges etter eget ønske.
- Ikke juster det vertikale luftspjellet for hånd.
- Horisontalt luftspjell justeres for hånd.



AKTIVERE ROLIG DRIFT

- Denne operasjonen reduserer lyden av luftstrømmen.



Å OPPNÅ TEMPERATUR HURTIG

- Denne innstillingen sørger for at man raskt oppnår ønsket temperatur.
- Driften POWERFUL er aktiv i 20 minutter før den stopper automatisk.



- Funksjonene **QUIET** og **POWERFUL** er tilgjengelige i alle moduser og kan avbrytes ved å trykke på den samme knappen en gang til.
- Operasjonene **QUIET** og **POWERFUL** kan ikke bli aktivert samtidig.

STILLE INN TIDSUR



- Når klimaanlegget skal slås automatisk PÅ eller AV på et gitt tidspunkt.



Velg ON eller OFF tidsur.



Angi ønsket tid.



Bekreft innstillingen.

For å avbryte tidsstyringen, må du trykke **ON** eller **OFF**, og deretter



- Når tidsuret for oppstart er stilt inn, kan det være at enheten slås på tidligere (opptil 30 minutter) før det faktiske innstilte tidspunktet for å oppnå ønsket temperatur.
- Tidsurene gjentas daglig når de først er innstilt.
- Hvis det inntreffer en strømfeil, kan du tilbakestille til forrige innstilling (når strømmen er tilbake) ved å trykke på **SET**.
- Hvis tidsuret avbrytes, må du trykke **SET** for å gjenopprette forrige innstilling.

- Tidsuret er basert på klokken i fjernkontrollen.
- Du kan stille inn ønsket AV- og PÅ-tidspunkt.

Tips

- Temperaturinnstilling på 1°C høyere i kjølemodus og 2°C lavere i varmmodus enn ønsket temperatur fører til 10% strømsparing.
- For å redusere strømforbruket i kjølemodus, bør du trekke for gardinene for å hindre at sollys og varme kommer inn.
- For å angi 12- eller 24-timersvisning på klokken, trykk på og hold nede **CLOCK** i ca. 5 sekunder.
- For å dempe skjermbelysningen på klimaanlegget: Trykk på og hold nede **UP** i 5 sekunder. For å tilbakestille, trykk på og hold nede **UP** igjen i 5 sekunder.
- For å veksle mellom en temperaturinnstilling i °C eller °F, trykk ned og hold **DOWN** i omtrent 10 sekunder.

- For å slå av klimaanlegget, trykk på **OFF/ON**.

VEDLIKEHOLD OG RENHOLD



- Slå av strømforsyningen og koble fra før rengjøring.
- IKKE berør aluminiumsribben, skarpe deler kan forårsake skade.

LUFTFILTER

- Renhold av luftfilteret er nødvendig hver 14 dag.
- Vask/skylt filterne forsiktig med vann for å unngå skade på filteroverflaten.
- Tørk filterne grundig i skyggen, i avstand fra flammer eller direkte sollys.
- Bytt skadet filter.

AUTO OFF/ON-KNAPP

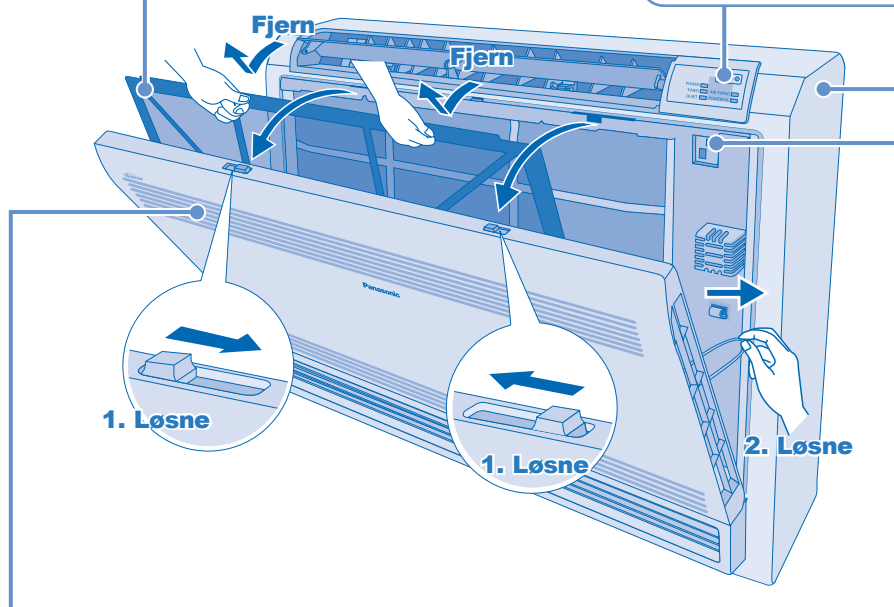
For å betjene klimaanlegget når fjernkontrollen mangler eller er defekt.

Handling	Modus
Trykk en gang	Automatisk
Trykk ned og hold til du hører ett pip og slipp.	Tvungen kjøling
Utfør handling som ved Tvungen kjøling. Deretter trykk ned og hold til du hører ett pip og slipp.	Tvungen oppvarming

- Trykk AUTO OFF/ON-knappen igjen for å slå av enheten.

INNVEDIG ENHET

Tørk forsiktig av enheten med en myk, tørr klut.



FRONTPANEL

1. Løsne låsemekanisme for å åpne.
2. Løsne snor for å ta løs frontpanel. Vaskes forsiktig og tørkes.

LUFTUTBLÅS - JUSTERINGSBRYTER

FOR VALG AV UTBLÅSMØNSTER

Valg	Mønster	Beskrivelse
		Denne innstillingen retter luftstrømmen kun opp.
		Denne innstillingen velger automatisk mønster avhengig av operasjonsmodus og forhold.
		For varmemodus, ved oppstart eller lav oppstarttemperatur / For kjølemodus, når instillt temperatur er oppnådd, vil det øvre utblåset kun benyttes.
		Luft blåses fra både øvre og nedre utblås for hurtig kjøling i kjølemodus og for å fylle rommet med varme i varmemodus

VASKEINSTRUKSER

- Ikke bruk benzen, løsemidler eller skuremidler.
- Kun bruk såpe (\approx pH7) eller nøytrale rengjøringsmidler.
- Ikke bruk vann som er varmere enn 40°C.

Tips

- Rengjør filteret regelmessig for best ytelse og for å redusere strømforbruket.
- Ta kontakt med din nærmeste forhandler for sesongmessige inspeksjoner.

FEILSØKING

Følgende symptomer indikerer ikke funksjonsfeil.

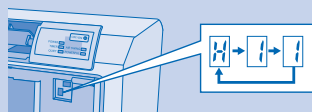
Symptom	Årsak
Damp kommer fra den innvendige enheten.	■ Kondensasjonseffekt på grunn av kjøleprosessen.
Lyd fra vannkretsen under drift.	■ Kjølevæske inne i enheten.
Rommet har en spesiell lukt.	■ Dette kan komme av at veggen, teppet, møbler eller klær er fuktig.
Viften innvendig stopper enkelte ganger under innstilling av automatisk viftehastighet.	■ Dette hjelper til med å fjerne lukten.
Operasjonen er forsinket et par minutter etter restart.	■ Forsinkelsen er en beskyttelse for enhetens kompressor.
Den utvendige enheten avgir vann/damp.	■ Kondenseringen eller fordampingen oppstår på rørene.
Tidsurindikatoren er alltid på.	■ Tidsinnstillingene gjentar seg daglig når de er angitt.
Strømindikatoren blinker under drift og innendørsviften har stoppet.	■ Enheten er i opptingsmodus, og den tinte væsken er tømt fra utendørsenheten.
Viften innvendig stopper enkelte ganger under oppvarmingsdrift.	■ For å unngå utilsiktet kjøleeffekt.
Strømindikatoren vil blinke før enheten er slått på.	■ Dette er et tidlig trinn i forberedelsene for bruk når tidsuret er slått PÅ.

Kontroller følgende før du kontakter service.

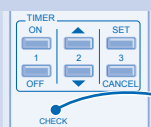
Symptom	Kontroller
Oppvarming/nedkjøling fungerer ikke effektivt.	■ Still inn riktig temperatur. ■ Lukk alle dører og vinduer. ■ Rengjør eller skift ut filtrene. ■ Fjern eventuelle blokkeringer i luftinntakene og luftuttakene.
Støyende under bruk.	■ Kontroller om enheten har blitt installert skjevt. ■ Lukk frontpanelet ordentlig.
Fjernkontrollen virker ikke.	■ Sett batteriene inn riktig. ■ Skift ut dårlige batterier.
Enheden virker ikke.	■ Kontroller om strømbryteren er koblet ut. ■ Kontroller om tidsuret er stilt inn.

Enheden stopper og tidsurindikatoren

Les av feilkoden på indikatoren



Dersom det ikke kommer noen feilkode på indikatoren



Trykkes ned til du hører et pip. Deretter skriver du ned feilkoden.

- Slå deretter av enheten og oppgi denne feilkoden til din nærmeste forhandler.

Merknad:

- Enheden kan være operativ (med 4 pip) på en begrenset måte, avhengig av feilen.

FOR LENGRE TIDS INAKTIVITET

- Aktiver varmemodus i 2-3 timer for å tørke enheten ordentlig.
- Slå av strømforsyningen og trekk ut støpselet.
- Ta ut batteriene i fjernkontrollen.

SESONGMESSIG INSPEKSJON ETTER LENGRE TIDS INAKTIVITET

- Kontroller batteriene i fjernkontrollen.
- Ingen blokkeringer i luftinntakene og luftuttakene.
- Etter 15 minutter med drift er det normalt med følgende temperaturforskjell mellom luftinntakene og luftuttakene:
Kjøling: $\geq 8^{\circ}\text{C}$
Oppvarming: $\geq 14^{\circ}\text{C}$

KRITERIER HVOR SERVICE IKKE GIS

SLÅ AV STRØMTILFØRSEL og TILKALL autorisert servicetekniker i følgende tilfeller:

- Unaturlige lyder under bruk.
- Vann/fremmede partikler i fjernkontrollen.
- Vannlekkasje i innendørsenheten.
- Sikringene slår seg av flere ganger.
- Nettkabelen blir veldig varm.
- Brytere eller knapper fungerer ikke riktig.



HURTIGGUIDE

1

MODE



AUTO → HEAT
← COOL ← DRY

Velg ønsket modus

2

OFF/ON ①



Start/stop driften.

3

TEMP



Velg ønsket temperatur.

4

FAN SPEED



Velg viftehastighet.

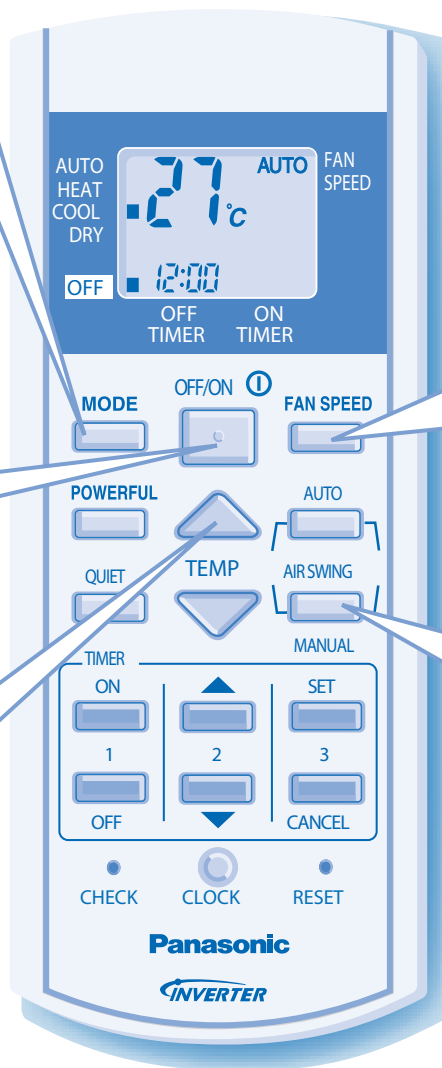
5

AUTO

AIR SWING

MANUAL

Juster utblåsspjeldene.



For detaljert forklaring, vennligst se side 4 ~ 5.

Matsushita Electric Industrial Co., Ltd.

Web Site: <http://www.panasonic.co.jp/global/>

Printed in Norway