

BRAUN

WK 308

WK 300

WK 210



Aqua Express

Type 3217

Type 3219

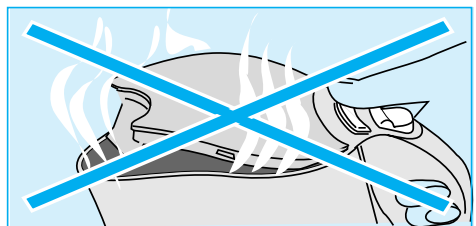
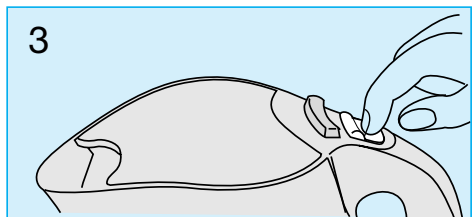
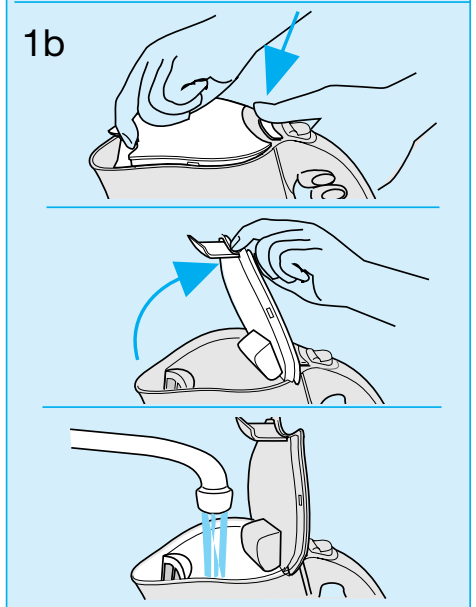
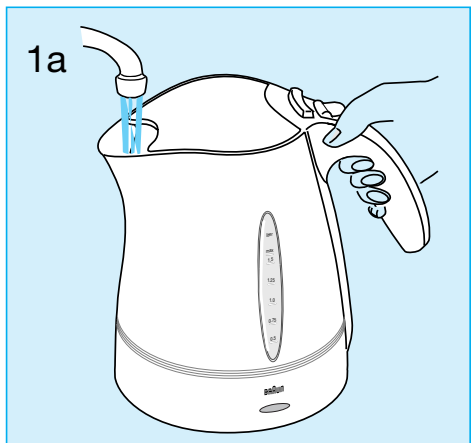
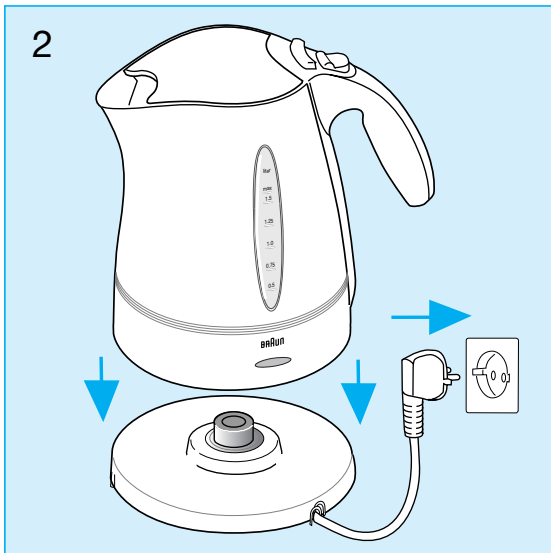
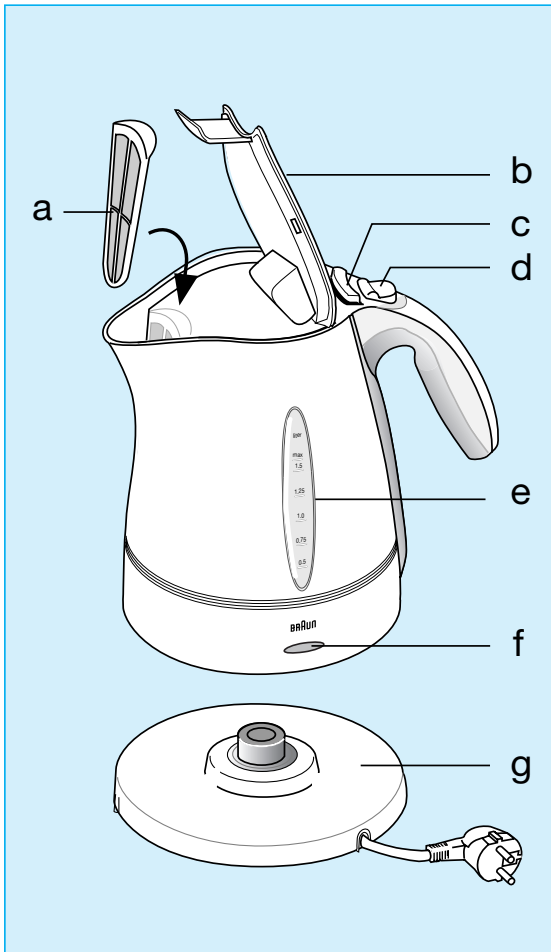


Braun Infoline

Deutsch	4, 28, 34
English	5, 28, 34
Français	7, 28, 34
Español	8, 28, 34
Português	10, 29, 34
Italiano	11, 29, 34
Nederlands	13, 29, 34
Dansk	14, 30, 34
Norsk	16, 30, 34
Svenska	17, 30, 34
Suomi	19, 30, 34
Polski	20, 31, 34
Türkçe	22, , 34
Ελληνικά	23, 31, 34
Русский	25, 32, 34
عربي	27, 33, 34

- (D)** Haben Sie Fragen zu diesem Produkt?
- (A)** Rufen Sie an (gebührenfrei):
00 800 27 28 64 63
00 800 BRAUNINFOLINE
- (CH)** **08 44 - 88 40 10**
- (E)** Servicio al consumidor para España:
901-11 61 84
- (P)** Serviço ao Consumidor para Portugal:
808 20 00 33
- (I)** Servizio consumatori:
(02) 6 67 86 23
- (NL)** Heeft u vragen over dit produkt?
Bel Braun Consumenten-infolijn:
(070) 4 13 16 58
- (B)** Vous avez des questions sur ce produit ?
Appelez Braun Belgique
(02) 711 92 11
- (DK)** Har du spørgsmål om produktet? Så ring
70 15 00 13
- (N)** Spørsmål om dette produktet? Ring
88 02 55 03
- (S)** Frågor om apparaten? Ring Kundservice
020 - 21 33 21
- (FIN)** Onko Sinulla kysyttävää tuotteesta? Soita
0203 77877
- (TR)** Müşteri Hizmetleri Merkezi:
0212 - 473 75 85

Internet:
www.braun.com



Deutsch

Unsere Produkte werden hergestellt, um höchste Ansprüche an Qualität, Funktionalität und Design zu erfüllen.

Wir wünschen Ihnen mit Ihrem neuen Braun Gerät viel Freude.

Bitte lesen Sie vor Inbetriebnahme die Gebrauchsanweisung aufmerksam durch und bewahren Sie sie sorgfältig auf.

Wichtig

- Prüfen Sie, ob die Spannungsangabe am Kan-nenboden mit Ihrer Netzspannung überein-stimmt. Der Wasserkocher darf nur mit dem Sockel (g) in Betrieb genommen werden.
WK 210 Sockel: Type 3217/S10
WK 300/308 Sockel: Type 3219/S20
- Dieses Gerät ist zum Gebrauch im Haushalt und für haushaltsübliche Mengen konstruiert.
- Der Wasserkocher darf nur zum Erhitzen von Wasser benutzt werden.
- Gerät nur auf einer trockenen, ebenen und festen Unterlage betreiben.
- Netzkabel nie herunterhängen lassen. Zu langes Netzkabel durch die Kabelaufwicklung einziehen. Halten Sie das Gerät von Kindern fern.
- Sockel, Netzkabel oder Kanne nie mit heißen Oberflächen in Kontakt kommen lassen (z. B. Herdplatten).
- Falls der Wasserkocher aus Versehen im leeren Zustand eingeschaltet wird, erfolgt eine automatische Abschaltung durch den Überhitzungs-schutz. In diesem Fall das Gerät 10 Minuten abkühlen lassen, bevor Sie Wasser einfüllen.
- Vorsicht: Wird die Kanne über die Maximalmar-kierung hinaus gefüllt, kann kochendes Wasser aus dem Ausguss herauspritzen: Verbrühungsgefahr!
- Nicht den Deckel öffnen, während das Wasser kocht.
- Kanne im heißen Zustand nur am Griff tragen und waagrecht halten. Wird sie zu weit nach hinten gekippt, kann heißes Wasser austreten.
- Netzkabel regelmäßig auf eventuelle Schadstel-len prüfen.
- Bei Störungen oder Defekten den Wasserkocher nicht mehr benutzen und zur Reparatur an eine autorisierte Braun Kundendienststelle geben. Durch unsachgemäße Reparaturen kön-nen erhebliche Gefahren für den Benutzer ent-stehen.
- Braun Elektrogeräte entsprechen den einschlä-gigen Sicherheitsbestimmungen.

Nur bei Modell WK 300/308:

- Achten Sie beim Gebrauch darauf, dass nicht zu viele Verbraucher gleichzeitig eingeschaltet sind.
- Sicherung der Steckdose mindestens: 16 A

Gerätebeschreibung

- a Kalkfilter (herausnehmbar)
 - b Deckel
 - c Taste zum Entriegeln des Deckels
 - d Ein-/Aus-Schalter
 - e Wasserstandsanzeige
 - f Kontrolllampe
 - g Sockel mit Kabelaufwicklung
- Maximale Füllmenge: 1,6 l Wasser

Vor dem Erstgebrauch

Füllen Sie vor dem Erstgebrauch den Wasserkocher zweimal mit der maximalen Wassermenge und lassen Sie sie aufkochen. Leeren Sie den Wasserkocher beide Male nach dem Aufkochen.

Inbetriebnahme

- 1a Wasserkocher bei geschlossenem Deckel durch die Ausgussöffnung füllen, oder
- 1b Taste (c) zum Entriegeln des Deckels drücken, Deckel öffnen, Wasser einfüllen und Deckel wieder schließen. (Bei geöffnetem Deckel funktioniert der Wasserkocher nicht.)
- 2 Wasserkocher auf den trockenen Sockel stellen und den Sockel ans Netz anschließen.
- 3 Gerät einschalten (d), die Kontrolllampe leuchtet auf (während des Betriebes Deckel nicht öffnen).
- 4 Wenn das Wasser kocht, schaltet der Wasserkocher automatisch ab. Durch Drücken des Ein-/Aus-Schalters (d) kann der Kochvorgang auch vorzeitig abgebrochen werden.

Abschaltautomatik

Eine Abschaltung erfolgt:

- wenn das Wasser kocht,
- wenn kein Wasser eingefüllt ist (bei unbeabsichtigtem Einschalten),
- wenn der Deckel geöffnet wird,
- wenn der Wasserkocher vom Sockel genommen wird.

Ist der Kalkfilter nicht eingesetzt, verlängert sich die Abschaltzeit.

Reinigung

Vor der Reinigung Netzstecker ziehen. Kanne und Sockel dürfen niemals in Wasser getaucht werden. Kanne und Sockel können mit einem feuchten Tuch abgewischt werden. Das Kanneninnere kann mit einer Bürste gereinigt werden. Der herausnehmbare Kalkfilter ist spülmaschineneeignet.

Entkalken

- Entkalken Sie das Gerät regelmäßig, um es lange funktionstüchtig zu halten.
- Kochen Sie ca. 0,8 l Wasser im Wasserkocher.
- Wichtig: Schalten Sie das Gerät aus und geben Sie 0,4 l Haushaltssessig (4% Säure) hinzu. Die Lösung nicht aufkochen, da diese herausspritzen kann: Verbrühungsgefahr!
- Lassen Sie das Essigwasser über Nacht im Gerät stehen.
- Leeren Sie den Wasserkocher am nächsten Tag und spülen Sie ihn mit klarem Wasser aus. Füllen Sie den Wasserkocher mit klarem Wasser und lassen Sie es kochen.
- Leeren Sie den Wasserkocher und spülen Sie ihn nochmals mit klarem Wasser aus.
- Bleiben Rückstände von Kesselstein übrig, so wiederholen Sie den Vorgang.
- Auch der Kalkfilter kann zum Entkalken in Essigwasser getränkt werden.

Änderungen vorbehalten.

Dieses Gerät entspricht dem EMV-Gesetz (EG-Richtlinie 89/336/EWG) sowie der Niederspannungsrichtlinie (73/23 EWG).



English

Thank you for purchasing the Braun AquaExpress, we hope that the design and the rapid boil feature give you many years of pleasure.

Before first use, read the use instructions carefully and keep them for future reference.

Important

- Make sure that your voltage corresponds to the voltage printed on the bottom of the kettle. The kettle may only be operated on the base (g) supplied.
WK 210 base: Type 3217/S10
WK 300/308 base: Type 3219/S20
- This appliance is intended for household use only.
- Only use the kettle to heat water.
- Only operate the kettle on a dry, flat and fixed surface.
- Never let the cord hang down from the worktop. The cord length may be reduced by winding it up with the cord storage facility. Keep the appliance out of reach of children.
- The base, the kettle or the cord must never get in contact with hot surfaces (e. g. stove plates).
- In case the empty kettle is switched on accidentally, the overheating protection will cut it off automatically. In this case, allow the kettle 10 minutes to cool down before filling it with water.
- Caution: Do not overfill the kettle! Water could boil over and cause scalding.
- Do not open the lid while water is boiling.
- During operation, the kettle will get hot. Therefore only use the handle to carry it. Hold the kettle horizontally, not at a slanted position, otherwise water can come out.
- Check the cord regularly for possible damage.
- If the appliance shows any defect, stop using it and take it to a Braun Service Centre for repair. Faulty or unqualified repair work may cause accidents or injury to the user.
- Braun electric appliances meet applicable safety standards.
Model WK 300/308 only:
- Make sure not to operate too many other electric appliances when using the kettle.
- Socket fuse at least: 16 A

Description

- a Scale filter (removable)
 - b Lid
 - c Lid release button
 - d On/off switch
 - e Water level indicator
 - f Pilot light
 - g Base with cord storage
- Max. capacity: 1.6 l water

Before first use

Before using the kettle for the first time, fill it up twice with water to the maximum level and bring it to boil. Empty the kettle after boiling each time.

Setting into operation

- 1a Fill the kettle through the spout with the lid closed, or
- 1b press the lid release button (c), open the lid, fill with water and close the lid again (the kettle will not work with the lid open).
- 2 Place the kettle on the dry base and plug in the base.
- 3 Press the on/off switch (d), the pilot light will come on (do not open the lid when the kettle is switched on).
- 4 When the water has boiled, the kettle automatically switches off.
You may also stop the heating procedure at any time by pressing the on/off switch (d).

Automatic cut-off feature

The kettle switches off when...

- the water has boiled,
- it contains no water
(in case of accidental switching on),
- the lid is opened,
- it is taken off the base.

If the scale filter is not installed, the automatic cut-off will be delayed.

Cleaning

Before cleaning, unplug the base.

Kettle or base must never be immersed in water. Clean the outside of the kettle with a damp cloth, the inner part can be cleaned by means of a brush. The removable scale filter is dishwasher-proof.

Descaling

- In order to extend the lifetime of the kettle, it should be descaled regularly.
- Boil 0.8 l water in the kettle.
- Important: Switch off the kettle and add 0.4 l household vinegar (4% acid). Do not boil the contents as it may cause spilling being a danger of scalding.
- Let the mix of water and vinegar sit in the kettle overnight.
- Empty the kettle and rinse the inside thoroughly with fresh water. Fill the kettle with fresh water and boil it.
- Empty the kettle and rinse it again with fresh water.
- If the kettle still contains scale, repeat this procedure.
- To remove any scale from the scale filter, you may soak it in diluted vinegar.

Subject to change without notice.

This product conforms to the EMC-Requirements as laid down by the Council Directive 89/336/EEC and to the Low Voltage Regulation (73/23 EEC).



Français

Nous vous remercions d'avoir acheté la bouilloire Braun AquaExpress, et espérons que son design et sa capacité à faire bouillir très rapidement de l'eau va vous procurer la plus entière satisfaction durant de longues années.

Lisez soigneusement toutes les instructions indiquées avant votre première utilisation, et conservez ce manuel pour vous y référer ultérieurement.

Précautions importantes

- Prenez soin de vérifier que la tension de votre installation correspond bien à celle qui est inscrite sur le bas de votre bouilloire. Cette bouilloire peut être utilisée uniquement sur la base (g) qui est livrée avec.
WK 210 base : Type 3217/S10
WK 300/308 base : Type 3219/S20
- Cet appareil a été conçu uniquement pour un usage domestique.
- Faites-y bouillir uniquement de l'eau ; ne mettez jamais du lait ou d'autres liquides à faire bouillir dans votre bouilloire.
- Faites fonctionner la bouilloire sur une surface plane, sèche et fixe.
- Ne laissez jamais le cordon d'alimentation pendre de votre plan de travail. La longueur du cordon d'alimentation peut être réduite en enroulant celui-ci dans la niche de rangement prévue à cet effet. Gardez cet appareil hors de portée des enfants.
- La base de la bouilloire, la bouilloire elle-même ou le cordon d'alimentation ne doivent jamais entrer en contact avec des surfaces chauffantes ou chaudes (ex. plaques électriques ou allostères).
- Si vous mettez accidentellement en marche votre bouilloire vide, le système de protection anti-surchauffe coupera automatiquement son alimentation. Dans ce cas, laissez la bouilloire refroidir pendant 10 mn avant d'y remettre de l'eau.
- **Attention** : Ne remplissez jamais la bouilloire au-delà de la limite indiquée ! De l'eau bouillante pourrait déborder et causer des brûlures.
- N'ouvrez jamais la bouilloire pendant que l'eau est en train de bouillir.
- Lorsque vous utiliserez votre bouilloire, l'extérieur montera en température. C'est pourquoi vous devez uniquement utiliser sa poignée pour la déplacer. Maintenez la bouilloire en position horizontale et non en position inclinée, autrement de l'eau pourrait se renverser.

- Vérifiez régulièrement le cordon d'alimentation pour vous assurer qu'il n'est pas endommagé.
- Si votre bouilloire présente quelque défaillance que ce soit, ne l'utilisez plus et portez-la à un Centre Service Agréé Braun pour réparation (liste sur 3615 Braun ou sur simple demande à Braun France). Des réparations effectuées par du personnel non qualifié peuvent causer accidents ou blessures à l'utilisateur.
- Les appareils électriques Braun satisfont aux normes de sécurité en vigueur.

Modèle WK 300/308 uniquement :

- Ne faites pas fonctionner en même temps plusieurs autres appareils électriques lorsque vous utilisez la bouilloire.
- Ampérage supportable par le fusible/disjoncteur protégeant la prise : 16 A

Description

- a Filtre anti-calcaire (amovible)
- b Couvercle
- c Bouton de déverrouillage du couvercle
- d Interrupteur marche/arrêt
- e Indicateur de niveau d'eau
- f Témoin lumineux
- g Base avec niche de rangement du cordon

- Capacité maximale : 1,6 litres d'eau

Avant votre première utilisation

Avant d'utiliser la bouilloire pour la première fois, remplissez-la 2 fois d'eau jusqu'au niveau maximum et faites monter l'eau à ébullition. Videz à chaque fois la bouilloire après avoir porté l'eau à ébullition.

Mise en marche

- 1a Remplissez la bouilloire par le bec verseur en conservant le couvercle fermé, ou
- 1b pressez le bouton de déverrouillage du couvercle (c), ouvrez le couvercle, remplissez d'eau et refermez le couvercle (la bouilloire ne fonctionne pas avec le couvercle ouvert).
- 2 Placez la bouilloire sur une surface plane et sèche et branchez la base à une prise de courant électrique.
- 3 Pressez sur l'interrupteur marche/arrêt (d), le témoin lumineux va s'allumer (n'ouvrez pas le couvercle de la bouilloire quand celle-ci est en marche).
- 4 Quand l'eau est bouillante, la bouilloire s'arrête automatiquement.
Vous pouvez cependant arrêter à tout moment la bouilloire en pressant l'interrupteur marche/arrêt (d).

Système d'arrêt automatique

La bouilloire s'arrête automatiquement quand ...

- L'eau est bouillante,
- Il n'y a plus d'eau à l'intérieur (par exemple en cas de mise en marche accidentelle),
- Le couvercle est ouvert,
- La bouilloire est enlevée de sa base.

Si le filtre anti-calcaire n'est pas installé, le système d'arrêt automatique de la bouilloire sera retardé.

Nettoyage

Débranchez la base avant d'effectuer le nettoyage de la bouilloire. La bouilloire ou la base ne doivent jamais être immergés dans de l'eau.

Nettoyez l'extérieur de la bouilloire avec un chiffon humide, l'intérieur peut être nettoyé avec l'aide d'une brosse. Le filtre anti-calcaire peut-être nettoyé au lave-vaisselle.

Détartrage

- Pour optimiser la durée de vie de la bouilloire, celle-ci doit être détartrée régulièrement.
- Faites bouillir 0,8 L d'eau dans la bouilloire.
- Important : Arrêtez la bouilloire et ajoutez 0,4 L de vinaigre (acidité 4 %). Ne pas faire bouillir le contenu, car un écoulement pourrait provoquer des brûlures.
- Laissez reposer le mélange d'eau et de vinaigre dans la bouilloire toute une nuit.
- Videz la bouilloire et rincez soigneusement son intérieur avec de l'eau claire. Remplissez à nouveau la bouilloire et rincez-la une fois de plus avec de l'eau claire. Remplissez la bouilloire avec de l'eau claire et portez-la à ébullition.
- Videz la bouilloire et rincez-la à nouveau avec de l'eau claire.
- Si la bouilloire contient encore du calcaire, répétez cette procédure.
- Pour retirer le calcaire du filtre anti-calcaire, vous devez tremper ce dernier dans du vinaigre dilué.

Sujet à toute modification sans avis préalable.

Ce produit est conforme aux normes de sécurité requises telles qu'indiquées par la directive 89/336/CEE et la réglementation sur les faibles tensions (73/23 CEE).



Gracias por comprar el hervidor de agua Braun AquaExpress. Esperamos que su diseño y su capacidad de hervido mejoren su calidad de vida. Antes de utilizarla por primera vez, lea detenidamente las instrucciones de uso y guárdelas para futuras consultas.

Importante

- Asegúrese de que su voltaje sea el mismo que el impreso en la base del hervidor de agua. El hervidor de agua sólo se puede utilizar con la base (g) que lleva incorporada.
WK 210 base: Type 3217/S10
WK 300/308 base: Type 3219/S20
- Este aparato está diseñado para uso doméstico.
- Utilice el hervidor de agua sólo para calentar agua, nunca leche u otros líquidos.
- Utilice el hervidor de agua sólo sobre superficies lisas, secas y estables.
- No deje nunca el cable colgando. La distancia del cable se puede reducir enroscando el cable en el compartimento recoge cable. Mantenga el aparato fuera del alcance de los niños.
- La base, el hervidor de agua y el cable no deben entrar nunca en contacto con superficies calientes (por ejemplo fogones de vitro-cerámica).
- Si conecta el hervidor de agua accidentalmente estando vacío, la protección contra recalentamientos desconectará el aparato automáticamente. En ese caso, deje enfriar el hervidor de agua durante 10 minutos antes de llenarlo de agua.
- **Atención:** no llene demasiado el hervidor de agua. El agua hirviendo podría derramarse y provocar quemaduras.
- No abra la tapa mientras el agua está hirviendo.
- Durante su funcionamiento, el hervidor de agua se calentará. Por ello, utilice sólo el mango para cogerlo. Mantenga el hervidor de agua en una posición horizontal, nunca inclinada, de lo contrario puede derramarse el agua.
- Compruebe regularmente el estado del cable para identificar posibles daños.
- Si el aparato tiene algún defecto, deje de utilizarlo y llévelo a un Servicio de Asistencia Técnica Braun para su reparación. Una reparación incompleta o no calificada puede causar accidentes o heridas al usuario.
- Los aparatos eléctricos Braun cumplen con los estándares de seguridad vigentes.

Sólo para el modelo WK 300/308:

- Cuando el hervidor esté en funcionamiento, asegúrese de no utilizar demasiados aparatos eléctricos a la vez.
- Potencia mínima del fusible de protección de la toma de corriente: 16 A

Descripción

- a Filtro (extraíble)
 - b Tapa
 - c Botón abridor de la tapa
 - d Botón conexión/desconexión
 - e Indicador del nivel de agua
 - f Luz indicadora
 - g Base con compartimento para el cable
- Capacidad máxima: 1,6 l de agua.

Antes de utilizar por primera vez

Antes de utilizar el hervidor de agua por primera vez, llene la jarra de agua hasta su capacidad máxima y llévela a ebullición. Repita la operación después de vaciar completamente la jarra de agua.

Utilización

- 1a Llene el hervidor de agua a través del orificio, con la tapa cerrada, o
- 1b presione el botón de apertura (c), abra la tapa, llene el hervidor de agua con agua y cierre la tapa otra vez (el hervidor de agua no funciona con la tapa abierta).
- 2 Ponga el hervidor de agua sobre una base seca y enchufe la base.
- 3 Presione el botón conexión/desconexión (d), la luz indicadora se encenderá (no abra la tapa cuando el hervidor de agua esté enchufado).
- 4 Cuando el agua ya ha hervido, el hervidor de agua se desconecta automáticamente. Puede parar igualmente el proceso de ebullición en cualquier momento presionando el botón conexión/desconexión (d).

Desconexión automática

El hervidor de agua se desconecta cuando ...

- el agua ha hervido,
- no contiene agua (en caso de puesta en marcha accidental),
- la tapa está abierta,
- se separa de la base.

Si el filtro de impurezas no está colocado, el apagado automático se retrasará.

Limpieza

Antes de limpiar el hervidor de agua desenchufe la base.

El hervidor de agua y la base no deben sumergirse nunca en agua.

Limpie la parte exterior del hervidor con un trapo húmedo. El interior se puede limpiar con un cepillo.

El filtro de impurezas extraíble está diseñado para poderse limpiar en el lavavajillas.

Descalcificación

- Para prolongar la vida del hervidor es conveniente limpiarlo de forma regular.
- Hierva 0,8 l de agua en el hervidor.
- Importante: Desconecte el hervidor de agua y añada 0,4 l de vinagre (acidez 4%) y el resto de agua. No hierva el líquido, pues un posible derrame podría causarle quemaduras.
- Deje reposar la mezcla de vinagre y agua durante toda la noche.
- Vacíe el hervidor y enjuague bien el interior con agua fresca. Llene de nuevo el hervidor con agua y proceda a hervirla.
- Finalmente, vacíe el hervidor y vuélvalo a enjuagar con agua.
- Si el hervidor de agua todavía tiene impurezas, repita esta operación.
- Para quitar cualquier impureza del filtro, debe sumergirlo en vinagre diluido.

Documento sujeto a modificaciones sin previo aviso.

Este producto cumple con la normativa EMC como indica la Directiva del Consejo 89/336/CEE y con la Regulación de Bajo Voltaje (73/23 CEE).



Português

Obrigado por ter comprado o fervedor de água Braun AquaExpress. Esperamos que o seu design e a sua capacidade de fervura melhore a sua qualidade de vida.

Antes de utilizar pela primeira vez, leia atentamente as instruções de uso e guarde-as para futuras consultas.

Importante

- Assegure-se que a voltagem do local onde vai ligar o aparelho é a mesma que está impressa na base do fervedor de água. O fervedor de água só pode ser utilizado com a base (g) que tem incorporado.
WK 210 base: Type 3217/S10
WK 300/308 base: Type 3219/S20
- Este aparelho foi concebido para uso doméstico.
- Utilize o fervedor de água só para aquecer água e nunca leite ou outros líquidos.
- Utilize o fervedor de água apenas sobre superfícies lisas, secas e estáveis.
- Nunca deixa o cabo pendurado.
O comprimento do cabo pode reduzir-se enroscando-o no compartimento de recolha do cabo. Mantenha o aparelho fora do alcance das crianças.
- A base, o fervedor de água e o cabo nunca devem entrar em contacto com superfícies quentes (por exemplo: placas vitrocerâmicas).
- Se ligar acidentalmente o fervedor de água vazio, a protecção contra sobreaquecimento desligará o aparelho automaticamente. Neste caso, deixe o fervedor de água arrefecer durante 10 minutos antes de o encher novamente.
- **Atenção:** não encha demasiado o fervedor de água. A água a ferver pode verter e provocar queimaduras.
- Não abra a tampa enquanto a água está a ferver.
- Durante o seu funcionamento, o fervedor de água aquece. Assim, utilize apenas a asa para lhe pegar. Mantenha o fervedor de água numa posição horizontal, nunca inclinado, caso contrário a água pode verter.
- Verifique regularmente o estado do cabo para detectar possíveis danos.
- Se o aparelho tiver algum defeito pare de o utilizar e leve-o a um Serviço de Assistência Técnica ao Consumidor Braun para reparação. Uma reparação incompleta ou não qualificada pode causar acidentes ou ferimentos ao utilizador.

- Os aparelhos eléctricos Braun cumprem com as normas de segurança vigentes.

Apenas para o modelo WK 300/308

- Quando o fervedor de água está em funcionamento, certifique-se que não utiliza demasiados aparelhos eléctricos ao mesmo tempo.
- Protecção mínima da tomada: 16 A

Descrição

- a Filtro (removível)
 - b Tampa
 - c Botão para abrir a tampa
 - d Botão ligar/desligar
 - e Indicador do nível de água
 - f Luz indicadora
 - g Base com compartimento para o cabo
- Capacidade máxima: 1,6 l de água

Antes de utilizar pela primeira vez

Antes de utilizar o jarro eléctrico pela primeira vez, encha-o de água até ao limite máximo de capacidade e deixe ferver. Em seguida, esvazie o jarro. Repita esta operação.

Utilização

- 1a Encha o fervedor de água através do orifício, com a tampa fechada, o
- 1b pressione o botão de abertura (c), abra a tampa, encha o fervedor de água com água e feche a tampa outra vez (o fervedor de água não funciona com a tampa aberta).
- 2 Coloque o fervedor de água sobre uma base seca e ligue a base.
- 3 Pressione o botão ligar/desligar (d), e a luz indicadora acenderá (não abra a tampa enquanto o fervedor de água está ligado).
- 4 Quando a água já ferveu, o fervedor de água desliga-se automaticamente. Também pode parar o processo de ebulição a qualquer momento pressionando o botão ligar/desligar (d).

Desligar automático

O fervedor de água desliga-se quando ...

- a água já ferveu
- não contém água (no caso de se ligar acidentalmente)
- a tampa está aberta
- se separa da base.

Se o filtro de impurezas não estiver colocado, o desligar automático atrasa-se.

Limpeza

Antes de limpar o fervedor de água desligue a base.

O fervedor de água e a base nunca devem ser mergulhados em água. Limpe o exterior do fervedor de água com um pano húmido. O interior pode-se limpar com uma escova.

O filtro removível está concebido para ser lavado na máquina de lavar loiça.

Descalcificação

- Para prolongar a vida do fervedor de água é conveniente limpá-lo de forma regular.
- Ferva 0,8 l de água no fervedor.
- Importante: Desligue o jarro eléctrico da tomada. Verta no jarro 4 dl de vinagre culinário (4% de ácido) e complete com água até ao limite máximo de capacidade. Não ferva este conteúdo, pois pode derramar, constituindo perigo de queimadura.
- Deixe repousar esta mistura de água e vinagre, durante toda a noite.
- Esvazie o fervedor e enxagúe bem o interior com água fria. Encha de novo o fervedor com água e ferva-a.
- Finalmente, esvazie o fervedor e volte a enxaguar com água.
- Se, mesmo assim, o fervedor de água continuar com impurezas, repita esta operação.
- Para tirar qualquer crosta do filtro deve submergi-lo em vinagre diluído.

Documento sujeito a alterações sem aviso prévio.

Este produto cumpre com as normas EMC como indica a Directiva do Conselho 89/336/CEE e com a regulação de Baixa Voltagem (73/23 CEE).



Italiano

Vi ringraziamo per aver acquistato il bollitore elettrico AquaExpress Braun. Ci auguriamo che il design e le caratteristiche del prodotto rispondano completamente alle Vostre aspettative per molti anni.

Prima di usare il bollitore, leggete attentamente le istruzioni e conservatele per il futuro.

Importante

- Assicuratevi che il voltaggio del vostro impianto elettrico corrisponda a quello stampato sul fondo del bollitore. Il bollitore funziona solo sulla base (g) fornita.
WK 210 base: Type 3217/S10
WK 300/308 base: Type 3219/S20
- Questo apparecchio è solo per uso domestico.
- Riscaldete solo acqua, non riscaldete mai latte o altri liquidi.
- Il bollitore deve essere messo in funzione solo su superfici fisse, piatte e asciutte.
- Non lasciate mai cadere il cordone dal piano di lavoro. La lunghezza del cordone può essere ridotta sistemandolo nell'apposito portacordone. Tenete l'apparecchio lontano dalla portata dei bambini.
- La base, il bollitore o il cordone non devono mai entrare in contatto con superfici calde (es. piatti appena usciti dal forno).
- Nel caso in cui il bollitore vuoto si accendesse casualmente, la protezione da surriscaldamento lo spegnerà automaticamente. In questo caso, lasciate raffreddare il bollitore per 10 minuti prima di riempirlo di acqua.
- Attenzione: non riempite oltre il dovuto il bollitore! L'acqua potrebbe bollire fuori dal contenitore e causare scottature.
- Non aprite il coperchio mentre l'acqua sta bollendo.
- Durante il funzionamento, il bollitore si scalderà. Usate quindi solo il manico per trasportarlo. Tenete il bollitore con il manico orizzontale, non in posizione inclinata perché l'acqua potrebbe fuoriuscire.
- Controllate periodicamente l'usura del cordone.
- Se l'apparecchio mostra dei difetti, smettete di usarlo e portatelo ad un Centro Assistenza Braun per le riparazioni. Riparazioni errate o eseguite da personale non qualificato potrebbero causare danni ed infortuni agli utilizzatori.
- Gli elettrodomestici Braun corrispondono ai parametri di sicurezza vigenti.

Modello WK 300/308:

- Assicuratevi di non avere in funzione troppi elettrodomestici durante l'utilizzo del bollitore.
- Protezione della presa almeno: 16 A

Descrizione

- a Filtro anticalcare (rimovibile)
- b Coperchio
- c Pulsante per rilasciare il coperchio
- d Pulsante di acceso/spento
- e Indicatore livello dell'acqua
- f Indicatore luminoso
- g Base con portacordone

- Capacità max.: 1,6 l acqua

Prima di utilizzare il prodotto per la prima volta

Prima di utilizzare il bollitore per la prima volta, riempitelo di acqua al massimo livello e portatelo ad ebollizione. Dopo aver portato ad ebollizione, svuotate il bollitore e ripetete l'operazione.

Funzionamento

- 1a Riempite il bollitore attraverso il beccuccio con il coperchio chiuso, o
- 1b premete il pulsante per rilasciare il coperchio (c), aprite il coperchio, riempite con acqua e richiudete il coperchio (il bollitore non funziona con il coperchio aperto).
- 2 Ponete il bollitore su una base asciutta e attaccate la presa della base.
- 3 Premete il pulsante di acceso/spento (d), l'indicatore luminoso si accenderà (non aprite il coperchio quando il bollitore è in funzione).
- 4 Quando l'acqua bolle, il bollitore si spegnerà automaticamente. Potete anche fermare il processo di riscaldamento dell'acqua in ogni momento, premendo il pulsante di acceso/spento (d).

Spegnimento automatico

Il bollitore si spegne quando:

- l'acqua è arrivata ad ebollizione
- non c'è acqua (in caso di accensione accidentale)
- il coperchio è aperto
- viene tolto dalla base.

Se il filtro anticalcare non è installato, lo spegnimento automatico verrà ritardato.

Pulizia

Prima della pulizia, togliete sempre la spina dalla presa.

Il bollitore o la base non devono mai essere immersi in acqua.

Pulite l'esterno del bollitore con un panno umido, la parte interna può essere pulita usando una spazzola. Il filtro anticalcare rimovibile può essere lavato in lavastoviglie.

Disincrostazione

- Il bollitore deve essere decalcificato regolarmente per prolungarne la durata.
- Portate ad ebollizione 0,8 l di acqua nel bollitore.
- Importante: spegnere il bollitore e aggiungere 0,4 l di aceto di vino (acidità 4%). Non fare bollire il contenuto in quanto delle gocce potrebbero causare delle scottature.
- Lasciate nel bollitore la miscela di acqua ed aceto per tutta la notte.
- Svuotate il bollitore e sciacquate l'interno abbondantemente con acqua fresca. Riempite il bollitore con acqua fresca e portatela ad ebollizione.
- Svuotate il bollitore e risciacquate di nuovo con acqua fresca.
- Se il bollitore contiene ancora calcare, ripetete il procedimento.
- Per rimuovere il calcare dal filtro anticalcare, potete immergerlo in aceto diluito.

Salvo cambiamenti.

Questo prodotto è conforme alle normative EMC come stabilito dalla direttiva CEE 89/336 e alla Direttiva Bassa Tensione (CEE 73/23).



Nederlands

Hartelijk dank voor uw aankoop van de Braun AquaExpress. Wij hopen dat het design en de snelkookfunctie u vele jaren plezier geven.

Lees aandachtig de gebruiksaanwijzing door voordat u dit apparaat gaat gebruiken en bewaar de gebruiksaanwijzing voor latere raadpleging.

Belangrijk

- Controleer of de lichtnetspanning overeenkomt met de lichtnetspanning die op de onderkant van de waterkoker staat aangegeven. De waterkoker kan alleen in werking treden als het op het meegeleverde voetstuk (g) is geplaatst.
WK 210 voetstuk: Type 3217/S10
WK 300/308 voetstuk: Type 3219/S20
- Dit apparaat is alleen geschikt voor normaal huishoudelijk gebruik.
- Verwarm alleen water en nooit melk of andere vloeistoffen.
- Gebruik de waterkoker alleen op een droge, vlakke en stabiele ondergrond.
- Laat het snoer nooit los langs het aanrecht hangen. U kunt de snoerlengte korter maken door het op te winden in de snoeropbergruimte. Houd het apparaat buiten bereik van kinderen.
- Het voetstuk, de waterkoker en het snoer mogen nooit in contact komen met verwarmde oppervlakken (bijv. kookplaten).
- Als de waterkoker per ongeluk leeg wordt ingeschakeld, zorgt de beveiliging tegen oververhitting voor automatische uitschakeling. Laat in dit geval de waterkoker 10 minuten afkoelen voordat u deze met water vult.
- **Waarschuwing:** vul de waterkoker niet boven het maximum niveau! Het water kan dan overkoken en brandwonden veroorzaken.
- Houd het deksel gesloten wanneer het water kookt.
- Na inschakeling zal de waterkoker warm worden. Gebruik daarom altijd het handvat als u het optilt. Houd de waterkoker verticaal en niet scheef omdat er dan water uit kan lopen.
- Controleer regelmatig het snoer op eventuele beschadigingen.
- Wanneer het apparaat een beschadiging vertoont, gebruik het dan niet meer maar breng het naar een Braun Service Centrum voor reparatie. Een onjuiste of ondeskundige reparatie kan ongelukken veroorzaken of de gebruiker verwonden.
- De elektrische apparaten van Braun voldoen aan alle veiligheidsvoorschriften.

Dit geldt alleen voor het WK 300/308 model:

- Zorg er voor dat er niet te veel andere elektrische apparaten aan staan als u de waterkoker gebruikt.
- Zekering van het stopcontact minimaal: 16 A

Beschrijving

- a Kalkfilter (verwijderbaar)
 - b Deksel
 - c Knop voor openen deksel
 - d Aan/uit schakelaar
 - e Waterniveau-indicator
 - f Controlelampje
 - g Voetstuk met snoeropbergruimte
- Max. capaciteit: 1,6 l water

Voor het eerste gebruik

Voordat u de waterkoker voor het eerst in gebruik neemt, dient u de waterkoker tweemaal tot het maximum met schoon water te vullen en dit aan de kook te brengen. Spoel het water na het koken steeds weg.

Het in gebruik nemen

- 1a Vul de waterkoker door de schenktuit en laat het deksel gesloten, of
- 1b druk de knop voor het openen van het deksel (c) in, open het deksel, vul de waterkoker en sluit het deksel weer. (De waterkoker werkt niet met een geopend deksel.)
- 2 Plaats de waterkoker op het droge voetstuk en steek de stekker in het stopcontact.
- 3 Druk de aan/uit schakelaar (d) in. Het controlelampje zal gaan branden. (Houd het deksel gesloten als de waterkoker is ingeschakeld.)
- 4 Wanneer het water kookt zal het apparaat automatisch uitschakelen.
U kunt de waterkoker ook op ieder gewenst moment nog voordat het water kookt uitschakelen door op de aan/uit schakelaar (d) te drukken.

Automatische uitschakeling

De waterkoker schakelt uit wanneer ...

- het water kookt
- er geen water in zit (bij per ongeluk inschakelen)
- het deksel open is
- het van het voetstuk is gehaald.

Als het kalkfilter niet is geïnstalleerd wordt het automatisch uitschakelen vertraagd.

Schoonmaken

Haal voor het schoonmaken de stekker van het voetstuk uit het stopcontact. De waterkoker en het voetstuk mogen nooit worden ondergedompeld in water.

Neem de buitenkant van de waterkoker af met een vochtige doek, de binnenkant kan worden schoongemaakt met behulp van een borsteltje. Het verwijderbare kalkfilter is afwasmachinebestendig.

Ontkalken

- Om de gebruikstijd van de waterkoker te verlengen moet deze regelmatig ontkalkt worden.
- Kook 0,8 l water in de waterkoker.
- Belangrijk: zet de waterkoker uit en voeg 0,4 l huishoudazijn (4% zuur) toe. Laat deze oplossing niet koken daar de inhoud dan brandgevaarlijk kan zijn bij morsen.
- Laat de oplossing water/azijn een nachtje in de waterkoker staan.
- Leeg de waterkoker en reinig de binnenkant goed met vers water. Vul de waterkoker met vers water en kook dit.
- Leeg de waterkoker en reinig de binnenkant opnieuw met vers water.
- Als de waterkoker nog steeds kalk bevat herhaal deze procedure dan.
- Om eventuele kalkaanslag van het kalkfilter te verwijderen kunt u het filter in verdunde azijn leggen.

Wijzigingen voorbehouden.

Dit product voldoet aan de EMC-eisen welke zijn vastgelegd in de EEG richtlijn 89/336/EEC en aan de laagspanningsrichtlijn (73/23 EEC).



Dansk

Tak for at du købte en Braun AquaExpress el-kedel. Vi håber, at du i mange år fremover vil få stor glæde af såvel designet og som eks-preskogefunktionen.

Læs hele brugsanvisningen grundigt igennem, før du bruger el-kedlen første gang. Gem brugsanvisningen, så du har den som opslagsværk.

Vigtigt

- Kontrollér om spændingen i dit el-net stemmer overens med angivelserne i bunden af el-kedlen. Kedlen må kun anvendes med den medfølgende sokkel (g).
WK 210 sokkel: Type 3217/S10
WK 300/308 sokkel: Type 3219/S20
- Dette apparat er udelukkende beregnet til husholdningsbrug.
- Varm kun vand, aldrig mælk eller andre væsker.
- Anvend kun kedlen på en tør, flad og stabil overflade.
- Lad aldrig ledningen hænge ned fra køkkenbordet. Ledningslængden kan i stedet reduceres ved at rulle den op ved hjælp af ledningsopbevaringen. Opbevar el-kedlen uden for børns rækkevidde.
- Hverken soklen, kedlen eller ledningen må komme i kontakt med varme overflader (som f.eks. kogeplader).
- Hvis der ved et uheld bliver tændt for den tomme kedel, vil en indbygget overophedningsbeskyttelse automatisk sørge for at slukke for kedlen igen. Vær opmærksom på, kedlen skal køle af i 10 minutter, før du fylder vand på den igen.
- **Advarsel:** Overfyld ikke kedlen! Vandet kan koge over og forårsage skoldning.
- Åben ikke låget, mens vandet koger.
- Kedlen bliver varm i brug. Bær derfor kun kedlen i håndtaget. Hold kedlen vandret – ikke på skrå, da vandet så vil kunne løbe ud.
- Kontrollér regelmæssigt ledningen for eventuelle skader.
- Hvis el-kedlen er defekt, må du ikke bruge den. Indsend den i stedet til nærmeste Braun Service Center til reparation. Ukorrekt eller ukvalificeret reparationsarbejde kan forårsage uheld eller skade for brugeren.
- Braun's elektriske apparater opfylder gældende sikkerhedsbestemmelser.

Gælder kun model WK 300/308:

- Sørg for ikke at have for mange andre elektriske apparater tændt, når du bruger el-kedlen.
- Sikring af stikdåse mindst: 16 A

Beskrivelse

- a Filterindsats (aftagelig)
 - b Låg
 - c Udløserknop til låg
 - d Afbryderknop
 - e Vandstandsindikator
 - f Kontrollampe
 - g Sokkel med indbygget ledningsopbevaring
- Max. kapacitet: 1,6 l vand

Før brug første gang

Før kedlen tages i brug første gang, skal den fyldes op med vand til maximum som derefter koges. Dette skal gøres to gange Tøm kedlen efter hver kogning.

Sådan bruger du el-kedlen

- 1a Fyld vand på kedlen gennem tuden med låget lukket, eller
- 1b tryk på udløserknappen (c), åben låget, fyld vand på kedlen og luk låget igen. (Kedlen fungerer kun, når låget er lukket.)
- 2 Anbring kedlen på den tørre sokkel og tilslut soklen til lysnettet.
- 3 Tryk på afbryderknappen (d). Kontrollampen tænder. (Åben ikke låget, mens der er tændt for kedlen.)
- 4 Når vandet har kogt, slukker kedlen automatisk.
Du kan til enhver tid afbryde opvarmningsprocessen ved at trykke på afbryderknappen (d).

Automatisk slukning

El-kedlen slukker automatisk, når ...

- vandet har kogt,
- der ikke er hældt vand på (i tilfælde af, at der tændes for den ved et uheld),
- låget er åbent,
- den løftes af soklen.

Den automatiske slukning forsinkes, hvis filterindsatsen ikke er monteret.

Rengøring

Før rengøring trækkes stikket ud af stikkontakten. Hverken kedlen eller soklen må nedsænkes i vand. Rengør ydersiden af kedlen med en fugtig, opvredet klud. Indersiden kan rengøres med en opvaskebørste. Den aftagelige filterindsats kan gå i opvaskemaskinen.

Afkalkning

- For at forlænge kedlens levetid, bør den afkalke regelmæssigt.
- Kog 0,8 l vand i kedlen.
- Vigtigt: Sluk kedlen og tilføj 0,4 l husholdnings eddike (4% syre). Kog ikke indholdet da det kan flyde over og dermed skabe fare for skoldning.
- Lad blandingen af vand og eddike stå natten over.
- Tøm kedlen og skyl den grundigt med vand. Fyld den helt op med vand og kog den af.
- Tøm den og skyl den igen med vand.
- Gentag hele processen, hvis der stadig er kalkaflejringer i kedlen.
- For at fjerne eventuelle kalkaflejringer fra filterindsatsen, kan denne lægges i blød i lidt fortyndet eddike.

Der tages forbehold for ændringer uden forudgående varsel.

Dette produkt opfylder EMC-bestemmelserne i EU-direktiv 89/336/EEC samt Lavspændingsregulativet (73/23 EEC).



Norsk

Takk for at du kjøpte Braun AquaExpress. Vi håper at designen og den hurtige kokeegenskapen vi gi deg mange års glede.

Les bruksanvisningen nøye før første gangs bruk. Oppbevar bruksanvisningen for senere referanse.

Viktig

- Forsikre deg om at nettspenningen stemmer overens med spenningsangivelsen som er angitt under vannkokeren. Vannkokeren virker kun når den er plassert på basen (g).
WK 210 base: Type 3217/S10
WK 300/308 base: Type 3219/S20
- Apparatet er kun beregnet til husholdningsbruk.
- Skal kun benyttes til oppvarming av vann. Må aldri brukes til oppvarming av melk eller andre væsker.
- Vannkokeren skal alltid stå på en tørr, flat og stødig overflate.
- La aldri ledningen henge ned fra arbeidsbenken. Lengden på ledningen kan reduseres ved at den vikles inn i oppbevaringsrommet for ledningen. Apparatet skal oppbevares utenfor barns rekkevidde.
- Basen, vannkokeren eller ledningen må aldri komme i kontakt med varme overflater (f. eks. kokeplate).
- Hvis den tomme vannkokeren tilfeldig skulle bli slått på, vil overopphetingsbeskyttelsen automatisk slå den av. Hvis dette har skjedd, la vannkokeren avkjøle i 10 minutter før du fyller den med vann igjen.
- **Advarsel:** Vannkokeren må ikke overfylles! Vann kan da koke over og forårsake skåldings-skader.
- Lokket må ikke åpnes mens vannet koker.
- Vannkokeren vil bli varm når den er i bruk. Bruk derfor alltid håndtaket når du skal bære den. Hold den horisontalt, ikke i en skrå stilling, ellers kan vann renne ut.
- Sjekk ledningen regelmessig for mulige skader.
- Hvis apparatet på noen måte skulle vise en defekt, skal du slutte å bruke det og ta det med til et autorisert Braun serviceverksted for reparasjon. Feilaktige eller ukvalifiserte reparasjoner kan forårsake ulykker eller skade brukeren.
- Braun elektriske apparater tilfredsstiller gjeldende sikkerhetsstandarder.
Kun modell WK 300/308:
- Pass på at du ikke bruker for mange andre

elektriske apparater samtidig som du bruker vannkokeren.

- Sikringen i stikkkontakten minst: 16 A

Beskrivelse

- a Kalkfilter (avtakbart)
 - b Lokk
 - c Utløserknapp for lokk
 - d På/av bryter
 - e Vannnivå-indikator
 - f Kontrolllampe
 - g Base med oppbevaringsplass for ledning
- Max. kapasitet: 1,6 l vann

Før første gangs bruk

Før vannkokeren taes i bruk første gang, kokes vannet opp etter fylling til maksimum nivå to ganger. Tøm vannkokeren etter hver koking.

Bruk

- 1a Fyll vannkokeren gjennom tuten med lokket lukket, eller
- 1b trykk på utløserknappen for lokket (c), åpne lokket, fyll vann og lukk lokket igjen (vannkokeren virker ikke med lokket åpent).
- 2 Sett vannkokeren på den tørre basen og kople til basen.
- 3 Trykk på på/av bryteren (d), kontrolllampen vil tenne (lokket må ikke åpnes når vannkokeren er slått på).
- 4 Når vannet har kokt, slår vannkokeren seg automatisk av.
Du kan også stoppe oppvarmingsprosedyren når som helst ved å trykke på på/av bryteren (d).

Automatisk avstenging

- Vannkokeren slår seg av når ...
- vannet har kokt opp
 - den ikke inneholder noe vann
 - (i tilfelle den tilfeldig blir slått på)
 - lokket er åpent
 - den blir tatt av fra basen.

Hvis kalkfilteret ikke er installert, vil den automatiske avstengingen bli forsinket.

Svenska

Rengjøring

Ta alltid ut støpselet før rengjøring.

Vannkokeren eller basen må aldri senkes ned i vann.

Rengjør yttersiden med en fuktig klut, innsiden kan rengjøres ved hjelp av en børste. Det avtakbare kalkfilteret kan vaskes i oppvaskmaskin.

Avkalking

- For å forlenge vannkokerens levetid bør den avkalkes regelmessig.
- Kok opp 0,8 l vann i vannkokeren.
- Viktig: Slå av vannkokeren, tilsett 0,4 l husholdningseddik (4%). Innholdet må ikke kokes, da dette kan medføre fare for forbrenning ved søling.
- La blandingen av vann og eddik stå i vannkokeren over natta.
- Tøm vannkokeren og skyll innsiden grundig med friskt vann. Fyll vannkokeren med friskt vann og kok opp.
- Tøm vannkokeren og skyll igjen med friskt vann.
- Hvis vannkokeren fortsatt inneholder kalk, gjentas prosedyren.
- Kalkfilteret kan legges i fortynnet husholdningseddik for å fjerne kalk.

Med forbehold om endringer.

Tack för att du köpt en Braun AquaExpress, vi hoppas att du kommer att få mycket glädje och nytta av din nya vattenkokare många år framöver.

Innan du använder produkten första gången, läs noggrant igenom bruksanvisningen och behåll bruksanvisningen som framtida referens.

Viktigt

- Kontrollera att spänningen i vägguttaget stämmer överens med den spänning som anges på i botten av vattenkokaren. Vattenkokaren kan endast användas när den står på basplattan (g).
WK 210 basplatta: Type 3217/S10
WK 300/308 basplatta: Type 3219/S20
- Denna produkt är endast avsedd för användning i hushållet.
- Värm endast vatten, aldrig mjölk eller andra vätskor.
- Använd endast vattenkokaren på en torr, jämn och stabil yta.
- Låt aldrig sladden hänga ner från basplattan. Sladdlängden kan regleras genom att vira in/ut sladden i sladdgömman. Förvara vattenkokaren utom räckhåll för barn.
- Basplattan, vattenkokaren eller sladden får aldrig komma i kontakt med heta ytor (t. ex. spisplatta).
- Om vattenkokaren skulle slås på oavsiktligt kommer överhettningsskyddet att automatiskt stänga av vattenkokaren.
- **Varning!** Överfyll inte vattenkokaren! Vattnet kan koka över och orsaka skållning.
- Öppna inte locket när vattnet kokar.
- Vattenkokaren blir varm när du använder den. Lyft därför vattenkokaren endast i handtaget. Håll vattenkokaren horisontellt, inte på sned för då vatten kan rinna ut.
- Kontrollera emellanåt att sladden inte är skadad.
- Om vattenkokaren visar några tecken på att vara trasig, sluta att använda den och lämna in den på en Braun serviceverkstad för reparation. Felaktiga eller okvalificerade reparationsarbeten kan orsaka olyckor eller skada användaren.
- Braun elektriska produkter motsvarar gällande säkerhetsföreskrifter.
Endast modell WK 300/308:
- Använd inte för många elektriska apparater samtidigt som du använder vattenkokaren.
- Uttaget ska vara säkrat med minst: 16 A

Beskrivning

- a Kalkfilter
- b Lock
- c Knapp för att lossa locket
- d På/av strömbrytare
- e Vattennivåindikator
- f Lampa
- g Basplatta med sladdgömma

- Max. kapacitet: 1,6 l vatten

Innan den tas i bruk

Innan du använder vattenkokaren första gången, fyll den med vatten till max. nivå och låt det koka upp. Töm vattenkokaren och upprepa.

Att börja använda vattenkokaren

- 1a Fyll vattenkokaren genom pipen med locket stängt eller
- 1b tryck på knappen för att lossa locket (c), öppna locket, fyll på med vatten och stäng locket igen (vattenkokaren fungerar inte om inte locket är stängt).
- 2 Placera vattenkokaren på den torra basplattan och anslut basplattan till ett eluttag.
- 3 Tryck på strömbrytaren (d), lampan tänds (öppna inte locket medan vattenkokaren är på).
- 4 När vattnet kokar stängs vattenkokaren automatiskt av. Du kan också stoppa värmningsprocessen när som helst genom att trycka på strömbrytaren (d).

Automatisk avstängning

Vattenkokaren stängs av när...

- vattnet har kokat upp,
- när den inte innehåller något vatten (om den slås på av misstag),
- locket öppnas,
- den tas bort från basplattan.

Om kalkfiltret inte är installerat fördröjs den automatiska avstängningen.

Rengöring

Innan du rengör vattenkokaren, dra ur kontakten. Vattenkokaren eller basplattan får aldrig sänkas ned i vatten. Rengör utsidan av vattenkokaren med en fuktad trasa, insidan kan rengöras med en borste. Det avtagbara kalkfiltret är maskindiskbart.

Avkalkning

- Genom att avkalka vattenkokaren regelbundet förlänger du dess livstid.
- Koka upp 0,8 l vatten i vattenkokaren.
- Viktigt: Stäng av vattenkokaren och håll i ättikssprit (4% syra). Koka inte upp denna lösning då det finns risk för skällning.
- Låt blandningen av vatten och ättikssprit stå över natten.
- Töm vattenkokaren och skölj insidan noggrant med friskt vatten. Fyll vattenkokaren med friskt vatten och koka det.
- Töm vattenkokaren och skölj den igen med friskt vatten.
- Om vattenkokaren fortfarande innehåller kalk, upprepa denna procedur.
- För att ta bort kalk från kalkfiltret, doppa den i utspädd ättikssprit.

Ändringar förbehålles.

Denna produkt motsvarar EMC kraven som fastställts av rådets direktiv 89/336/EEC och till Low Voltage Regulation (73/23 EEC).



Suomi

Haluamme kiittää siitä, että hankkitte Braun AquaExpress- vedenkeitimen. Toivomme, että teille on AquaExpressistä paljon hyötyä ja iloa useiksi vuosiksi.

Lue käyttöohjeet huolellisesti ennen ensimmäistä käyttökertaa ja säilytä ne.

Tärkeää

- Tarkista, että verkkovirran jännite vastaa vedenkeitimen pohjana merkittyä jännitettä. Kannua voi käyttää ainoastaan sen omassa kantaosassaan (g).
WK 210 kantaosa: Type 3217/S10
WK 300/308 kantaosa: Type 3219/S20
- Tämän laite on tarkoitettu vain kotitalouskäyttöön.
- Keittimessä saa keittää vain vettä. Laitteella ei saa lämmitellä maitoa eikä muuta nestemäistä ainetta.
- Käytä vedenkeitintä kuivalla, tasaisella ja tukevalla alustalla.
- Älä jätä verkkojohtoa roikkumaan työtason reunan yli. Johdon liian pituuden saa lyhennettyä kiertämällä se säilytystilaan. Älä jätä laitetta lasten ulottuville.
- Kantaosa, kannu tai verkkojohto ei saa olla kosketuksissa kuumien pintojen kanssa (esim. hellan levyt).
- Jos tyhjä vedenkeitin menee vahingossa päälle, ylikuumentumissuoja katkaisee virran automaattisesti. Sen jälkeen keittimen tulee antaa jäähtyä 10 minuuttia ennen kuin sen voi täyttää vedellä.
- Varoitus: Jos keitin on liian täynnä, vesi voi kiehua yli ja aiheuttaa palovammoja.
- Älä avaa kantta veden kiehuessa.
- Veden keittämisen aikana kannu tulee kuumaksi. Siksi käytä vain kahvaa siirtäessäsi kannua. Pidä vedenkeitintä vaaka-asennossa, älä koskaan vinossa, muuten vesi voi tulla ulos keittimestä.
- Tarkista verkkojohto säännöllisesti mahdollisten vikojen vuoksi.
- Jos laitteessa ilmenee vikaa, lopeta sen käyttäminen ja vie se lähimpään valtuutettuun Braun-huoltoliikkeeseen korjattavaksi. Virheellinen, epäpätevä korjaustyö voi aiheuttaa vahinkoja tai vammoja käyttäjälle.
- Braunin sähkölaitteet täyttävät voimassa olevat turvallisuusmääräykset.

Vain malliin WK 300/308:

- Varmista, ettei liian montaa sähkölaitetta käytetä samaan aikaan vedenkeitimen kanssa.
- Pistorasian sulake vähintään: 16 A

Laitteen osat

- a Kalkinsuodatin (irrotettava)
 - b Kansi
 - c Kannen vapautuspainike
 - d Päälle/pois päältä -kytkin
 - e Vesimäärän näyttö
 - f Merkkivalo
 - g Kantaosa, jossa verkkojohdon säilytys
- Enimmäisvetoisuus: 1.6 l vettä

Ennen ensimmäistä käyttökertaa

Käyttäessäsi laitetta ensimmäistä kertaa, keitä täysi keittimellinen vettä kaksi kertaa. Tyhjennä vesisäiliö jokaisen käyttökerran jälkeen.

Laitteen käyttö

- 1a Täytä vedenkeitin nokasta kannen ollessa suljettu, tai
- 1b paina kannen vapautuspainiketta (c), avaa kansi, täytä vedellä ja sulje kansi uudelleen (vedenkeitin ei toimi kannen ollessa auki).
- 2 Aseta kannu kuivaan kantaosaan paikoilleen ja laita pistoke pistorasiaan.
- 3 Paina päälle/pois päältä -kytkintä (d), jolloin merkkivalo syttyy (älä avaa kantta, kun vedenkeitin on päällä).
- 4 Kun vesi on kiehunut, vedenkeitimen virta katkeaa automaattisesti. Keittimen virran voi myös itse katkaista milloin tahansa painamalla päälle/pois päältä -kytkintä (d).

Automaattinen virran katkaisu

- Vedenkeitin menee pois päältä, kun
- vesi on kiehunut
 - se ei sisällä vettä (jos keitin menee vahingossa päälle)
 - kansi on auki
 - kannu on otettu pois kantaosasta.

Jos kalkinsuodatin ei ole paikoillaan, automaattinen virrankatkaisu viivästyy.

Puhdistus

Irrota vedenkeittimen pistoke pistorasiasta ennen puhdistusta. Kannua tai kantaosaa ei saa upottaa veteen. Puhdistusta kannun ulkopinta kostealla liinalla, kannun sisäosan voi puhdistaa harjalla. Irrotettava kalkinsuodatin on astianpesukoneenkestävä.

Kalkinpoisto

- Vedenkeittimen eliniän pidentämiseksi, sille tulee tehdä kalkinpoisto säännöllisesti.
- Keitä 0,8 litraa vettä keittimessä.
- Tärkeää: Irrota pistoke pistorasiasta. Lisää 4 dl talousetikkaa (4%). Älä keitä seosta, keittäminen voi aiheuttaa kuumia roiskeita ja palovammoja.
- Jätä vesi ja talousetikan seos vedenkeittimeen yön yli.
- Tyhjennä sitten keitin ja huuhtelee se sisäpuolelta huolellisesti puhtaalla vedellä. Täytä vedenkeitin puhtaalla vedellä ja keitä vesi.
- Tyhjennä keitin ja huuhtelee se uudelleen puhtaalla vedellä.
- Jos vedenkeittimessä on edelleen kalkkia, toista kalkinpoisto.
- Kalkinsuodattimen saa puhdistettua liottamalla sitä laimennetussa talousetikassa.

Oikeudet muutoksiin pidätetään.

Tämä tuote täyttää EU- direktiivin 89/336/EEC mukaiset EMC-vaatimukset sekä matalajännitettä koskevat säännökset (73/23 EEC).



Polski

Nasze wyroby zostały zaprojektowane tak, aby sprostać największym wymaganiom pod względem jakości, funkcjonalności i wzornictwa. Mamy nadzieję, iż będą Państwo w pełni zadowoleni z nowego urządzenia firmy Braun.

Przed uruchomieniem urządzenia prosimy z poznać się z instrukcją obsługi.

Ważne

- Przed podłączeniem do sieci, prosimy sprawdzić, czy napięcie sieciowe odpowiada napięciu wskazanemu na spodzie urządzenia (g).
WK 210 Podstawa: Type 3217/S10
WK 300/308 Podstawa: Type 3219/S20
- Czajnik przeznaczony jest wyłącznie do domowego użytku.
- W czajniku można gotować wyłącznie wodę, w żadnym wypadku mleko czy inne płyny.
- Stawiać czajnik na suchych, równych i stabilnych powierzchniach.
- Należy uważać, aby przewód zasilający nie zwisał z szafki/półki na której stoi czajnik. Długość przewodu można regulować poprzez zwinięcie w schowku znajdującym się w podstawie czajnika.
- Urządzenie należy przechowywać w miejscu niedostępnym dla dzieci.
- Należy uważać, aby podstawa, czajnik i przewód zasilający nie stykały się z gorącymi powierzchniami.
- Gdy przypadkowo włączymy pusty czajnik system zabezpieczający automatycznie odetnie zasilanie. W takim przypadku, zanim napełnimy czajnik wodą, należy odczekać 10 minut aż urządzenie ostygnie.
- Uwaga: nie przepelniać czajnika wodą! Podczas gotowania woda może pryskać powodując oparzenia.
- Podczas gotowania nie otwierać pokrywy czajnika.
- W czasie gotowania wody czajnik nagrzewa się. Dlatego, aby go przenieść należy trzymać urządzenie za uchwyt. Trzymać czajnik poziomo, nie przekrzywiać, w przeciwnym razie możemy wylać znajdującą się w nim wodę.
- Regularnie sprawdzać stan przewodu zasilającego.
- Jeśli urządzenie wykazuje jakiegokolwiek wady, należy zaprzestać jego użytkowania i odnieść do autoryzowanego punktu napraw. Naprawy

wykonane przez niewykwalifikowany personel mogą być przyczyną wypadków lub okaleczeń użytkownika.

- Urządzenia elektryczne firmy Braun są zgodne z obowiązującymi normami bezpieczeństwa.

Model WK 300/308:

- Prosimy nie włączać zbyt wielu innych urządzeń elektrycznych, gdy czajnik jest włączony.
- Gniazdo bezpiecznikowe: 16 A

Opis

- a Filtr (wymienny)
- b Pokrywka
- c Przycisk zwalniający pokrywkę
- d Włącznik
- e Wskaźnik poziomu wody
- f Lampką kontrolną
- g Podstawa ze schowkiem na kabel

- Maksymalna pojemność: 1,6 l

Przed pierwszym użyciem

Przed pierwszym użyciem, czajnik należy wypełnić wodą i po zagotowaniu wylać wodę. Czynność należy wykonać dwa razy.

Sposób użycia

- 1a Napełnić czajnik wodą przy zamkniętej pokrywie, lub
- 1b nacisnąć przycisk zwalniający pokrywkę (c), otworzyć pokrywkę, napełnić czajnik wodą i zamknąć pokrywkę (czajnik nie włączy się przy otwartej pokrywie).
- 2 Umieścić czajnik na suchej podstawie i podłączyć ją do sieci.
- 3 Nacisnąć włącznik (d), zaświeci się lampka kontrolna (nie otwierać pokrywki, gdy urządzenie jest włączone).
- 4 Gdy woda się zagotuje, czajnik automatycznie wyłączy się. Można w każdej chwili zatrzymać proces gotowania przyciskając włącznik (d).

System automatycznego wyłączania się

- Czajnik wyłącza się gdy:
- woda się zagotowała
 - w czajniku nie ma wody (gdy przypadkowo włączyliśmy czajnik)
 - pokrywka jest otwarta
 - czajnik został zdjęty z podstawy.

Gdy filtr jest nie zamontowany, system automatycznego wyłączania będzie działał z opóźnieniem.

Czyszczenie

Zanim przystąpimy do czyszczenia należy odłączyć podstawę z sieci. Nie wolno zanurzać czajnika ani podstawy w wodzie. Zewnętrzna strona czajnika można przetrzeć miękką, wilgotną szmatką, a część wewnętrzną przy użyciu szczotki. Wymienny filtr można myć w zmywarce do naczyń.

Odkamienianie

- Aby móc jak najdłużej używać czajnika, należy go regularnie odkamieniać.
- Zagotować w czajniku 0,8 l wody.
- Ważne: Czajnik należy wyłączyć i dodać 0,4 litra octu 4%. Nie należy gotować zawartości ponieważ może to grozić oparzeniem.
- Mieszanekę wody i octu należy zostawić w czajniku na noc.
- Opróżnić czajnik, wypłukać dokładnie czystą wodą. Następnie napełnić czajnik ponownie świeżą wodą i zagotować.
- Wylać wodę i jeszcze raz wypłukać urządzenie.
- Jeśli kamień w czajniku nadal się utrzymuje, należy czynność powtórzyć.
- Aby usunąć zanieczyszczenia z filtra można zanurzyć go w rozcieńczonym roztworze octu.

Zastrzegam się prawo wprowadzania zmian.

Türkçe

Braun AquaExpress su ısıtıcısı aldığınız için teşekkür ederiz. Cihazınızın tasarımından ve çabuk su ısıtma özelliğinden memnun kalacağınızı umuyoruz.

Cihazınızı kullanmaya başlamadan önce, bu kullanma kılavuzunu dikkatlice ve eksiksiz okuyunuz ve cihazı kullandığınız sürece saklayınız.

Önemli

- Şehir cereyan geriliminin, cihazın altında yazan voltajla uygunluğunu kontrol ediniz. Cihaz, sadece kendi tabanı üzerinde kullanılmalıdır (g).
WK 210 ısıtıcı tabanı: Type 3217/S10
WK 300/308 ısıtıcı tabanı: Type 3219/S20
- Bu cihaz, sadece ev kullanımına uygun olarak tasarlanmıştır.
- Cihaz, sadece su ısıtmak için uygundur.
- Su ısıtıcınızı, sadece kuru, düz ve sabit bir yüzey üzerinde kullanınız.
- Kablonun gövdeden aşağıya doğru sarkmasına izin vermeyiniz. Kabloyu, kablo saklama bölümüne sardırarak kısaltabilirsiniz. Cihazınızı, çocukların ulaşabilecekleri yerlerden uzak tutunuz.
- Taban, ısıtıcı ve kablo sıcak yüzeylerle (ocak yüzeyi gibi) asla temas etmemelidir.
- Su ısıtıcısının, içinde su yokken, kazara çalışması durumunda aşırı ısınmaya karşı koruma fonksiyonu devreye girecek ve cihaz otomatik olarak kapanacaktır. Bu durumda, ısıtıcıyı tekrar su ile doldurmadan önce 10 dk kadar soğumasını bekleyiniz.
- **Dikkat:** Cihaza asla çok fazla su doldurmayınız. Su kaynadığında taşarak haşlanma ve yanıklara sebep olabilir.
- Su kaynarken su bölümü kapağını açmayınız.
- Cihaz çalışırken ısınacaktır. Bu yüzden, cihazı daima sapından tutunuz. Cihazı dik olarak tutunuz ve suyun dökülmemesi için, yan yatırmamaya dikkat ediniz.
- Cihazın kablosunu, herhangi bir hasara karşı, düzenli olarak kontrol ediniz.
- Cihazda bir hasar varsa, kullanmaya devam etmeyiniz ve en yakın Braun yetkili teknik servis istasyonuna götürünüz. Yanlış ve kalitesiz olarak yapılan onarım, kazalara veya kullanıcının yaralanmasına sebep olabilir.
- Braun elektrikli ev aletleri, en yüksek güvenlik standartlarına uygun olarak üretilmiştir.

Sadece WK 300/308 modelinde:

- Su ısıtıcınız çalışırken, aynı anda fazla sayıda elektrikli ev aletini çalıştırmamaya dikkat ediniz.
- Prizin sigortasının asgari değeri: 16 A

Tanımlamalar

- a Kireç filtresi (çıkarılabilir)
 - b Kapak
 - c Kapak açma düğmesi
 - d Açma / kapama düğmesi
 - e Su seviyesi göstergesi
 - f Pilot ışığı
 - g Kablo saklama bölümü bulunan ısıtıcı tabanı
- Maksimum kapasite: 1,6 lt.

İlk kullanımdan önce

Su ısıtıcınızı ilk kez kullanmadan önce iki kez maksimum seviyeye kadar su ile doldurun ve kaynatın. Her kaynatma işleminden sonra suyu boşaltınız.

Cihazı çalıştırma

- 1a Cihazı, kapağı kapalı iken, ağzından su akıtarak doldurabilirsiniz. Veya
- 1b kapağı, açma düğmesine (c) basarak açınız. Suyu doldurduktan sonra, kapağı tekrar kapayınız. (Kapak açık durumda iken, cihaz çalışmayacaktır.)
- 2 Su ısıtıcısını, kuru durumda olan tabana yerleştiriniz ve fişini elektrik prizine takınız.
- 3 Açma/kapama düğmesine (d) basınız. Pilot ışığı yanacaktır. (Cihaz çalışır durumda iken kapağını açmayınız.)
- 4 Su kaynadığı zaman, cihaz otomatik olarak kapanacaktır. Su ısıtma işlemi, istediğiniz zaman açma/kapama düğmesine (d) basarak durdurabilirsiniz.

Otomatik kapanma fonksiyonu

Su ısıtma cihazınız aşağıda belirtilen durumlarda otomatik olarak kapanır ...

- su kaynadığında,
- içinde su yokken açma/kapama düğmesine yanlışlıkla basılmış ise,
- cihazın kapağı açıldığında,
- ısıtıcıyı tabanından kaldırdığınızda.

Kireç filtresi takılı değil ise otomatik kapanma fonksiyonunun devreye girmesi gecikecektir.

Ελληνικά

Temizleme

Κιτρινίζετε το βραστήρα πριν από την πρώτη χρήση διαβάστε προσεκτικά τις οδηγίες και φυλάξτε τις για πιθανή μελλοντική χρήση.

Κιτρινίζετε το βραστήρα πριν από την πρώτη χρήση διαβάστε προσεκτικά τις οδηγίες και φυλάξτε τις για πιθανή μελλοντική χρήση.

Cihazınızı temizlemeden önce, fişini elektrik prizinden çekiniz. Isıtıcı veya tabanı asla suya sokulmamalıdır. Isıtıcının dış kısmını, daima nemli bir bezle silerek temizleyiniz. İç kısmını ise bir fırçayla temizleyebilirsiniz. Çıkarılabilir kireç filtresi bulaşık makinasında yıkanabilir.

Κιρεç çözümleme

- Su ısıtıcınızı, ömrünü uzatmak için, düzenli aralıklarla kireçten arındırmanız gerekmektedir.
- 0,8 litre suyu ısıtıcıya koyarak kaynatınız.
- Önemli: Su ısıtıcınızı kapalı konuma getirin ve 0,4 lt ev sirkesi (%4 asit) ilave ediniz. Bu karışımı kaynatmayın çünkü taşmaya neden olarak yanma tehlikesi yaratabilir.
- Su ve sirke karışımını 1 gece boyunca ısıtıcıda bekletiniz.
- Daha sonra suyu boşaltınız ve ısıtıcının içini temiz su ile durulayınız. Isıtıcıya tekrar temiz su koyarak kaynatınız.
- Suyu boşaltarak tekrar temiz su ile durulayınız.
- Isıtıcıda hala kireç kalmışsa, aynı işlemi tekrarlayınız.
- Kireç filtresinde biriken kireci temizlemek için, filtreyi de yukarıda belirtilen orandaki sirkeli karışıma batırarak temizleyebilirsiniz.

Bildirim yapılmadan değiştirilebilir.

Ευχαριστούμε που αγοράσατε το βραστήρα της Braun και ελπίζουμε ότι ο σχεδιασμός και ο ταχύς βρασμός θα συνεχίζουν να σας ικανοποιούν για πολλά χρόνια. Πριν από την πρώτη χρήση διαβάστε προσεκτικά τις οδηγίες και φυλάξτε τις για πιθανή μελλοντική χρήση.

Κανόνες ασφαλείας

- Συνδέετε τη συσκευή μόνο στην τάση ρεύματος που αναγράφεται στη βάση της συσκευής. Ο βραστήρας μπορεί να λειτουργήσει μόνο εάν τοποθετηθεί στη βάση του (g). WK 210: Τύπος 3217/S10 WK 300/308: Τύπος 3219/S20
- Η συσκευή ενδείκνυται μόνο για οικιακή χρήση.
- Χρησιμοποιείστε το βραστήρα μόνο για να ζεσταίνετε νερό.
- Τοποθετείτε το βραστήρα σε στεγνή, επίπεδη και σταθερή επιφάνεια που δεν επηρεάζεται από τη θερμοότητα.
- Ποτέ μην αφήνετε το καλώδιο να κρέμεται κάτω από την επιφάνεια εργασίας. Το μήκος του καλωδίου μπορεί να μειωθεί τυλίγοντάς το στη βάση της συσκευής. Κρατήστε τη συσκευή μακριά από τα παιδιά.
- Η βάση, η κανάτα και το καλώδιο δεν πρέπει ποτέ να έρθουν σε επαφή με ζεστές επιφάνειες (π.χ. εστίες ηλεκτρικής κουζίνας)
- Σε περίπτωση που κατά λάθος θέσετε σε λειτουργία άδειο βραστήρα το σύστημα προστασίας από υπερθέρμανση θα διακόψει αυτόματα τη λειτουργία. Σε αυτή την περίπτωση αφήστε το βραστήρα 10 λεπτά να κρυώσει πριν τον γεμίσετε με νερό.
- Προσοχή! Μην υπερβαίνετε τη μέγιστη χωρητικότητα, γιατί κατά το βρασμό το νερό μπορεί να ξεχειλίσει και να προκαλέσει εγκαύματα.
- Μην ανοίγετε το καπάκι ενώ το νερό βράζει.
- Κατά τη διάρκεια της λειτουργίας ο βραστήρας θερμαίνεται. Γι' αυτό τον κρατάτε μόνο από τη λαβή, εάν θελήσετε να τον μεταφέρετε. Η κανάτα πρέπει να βρίσκεται σε όρθια θέση, χωρίς να γέρνει γιατί μπορεί να χυθεί το νερό.
- Ελέγχετε το καλώδιο τακτικά για τυχόν φθορές.
- Εάν η συσκευή παρουσιάσει κάποιο πρόβλημα δεν θα πρέπει να την χρησιμοποιείτε και την πηγαίνετε σε ένα από τα εξουσιοδοτημένα Service της Braun για επισκευή. Επισκευή από μη εξουσιοδοτημένους τεχνικούς μπορεί να

προκαλέσει ατυχήματα ή τραύματα στον χρήστη.

- Οι ηλεκτρικές συσκευές της Braun πληρούν τις προδιαγραφές ασφαλείας

Μόνο για το μοντέλο WK 300/308

- Μην θέτετε πολλές ηλεκτρικές συσκευές σε λειτουργία όταν χρησιμοποιείτε το βραστήρα.
- Η ασφάλεια της πρίζας που χρησιμοποιείτε πρέπει να είναι τουλάχιστον 16 A.

Περιγραφή

- a Φίλτρο αλάτων (αποσπώμενο)
- b Καπάκι
- c Κουμπί απελευθέρωσης καπακιού
- d Διακόπτης λειτουργίας on/off
- e Δείκτης στάθμης νερού
- f Ενδεικτική λυχνία
- g Βάση με αποθήκευση καλωδίου

- Μέγιστη χωρητικότητα: 1,6 λίτρα νερού

Πριν από την πρώτη χρήση

Πριν χρησιμοποιήσετε το Βραστήρα για πρώτη φορά, τον γεμίζετε δύο φορές με νερό και το βράζετε. Αδειάζετε το Βραστήρα μετά από κάθε βρασμό.

Λειτουργία

- 1a Γεμίζετε το βραστήρα από το στόμιο, με το καπάκι κλειστό.
- 1b Πατάτε το κουμπί απελευθέρωσης του καπακιού, ανοίγετε το καπάκι, γεμίζετε με νερό και κλείνετε πάλι το καπάκι (ο βραστήρας δεν λειτουργεί με το καπάκι ανοιχτό).
2. Τοποθετείτε το βραστήρα πάνω σε στεγνή βάση και βάλτε το καλώδιο στην πρίζα.
3. Πατείστε το διακόπτη on/off (d), η ενδεικτική λυχνία θα ανάψει (μην ανοίγετε το καπάκι όταν ο βραστήρας είναι σε λειτουργία).
4. Όταν το νερό έχει βράσει, η λειτουργία του βραστήρα διακόπτεται αυτόματα. Μπορείτε να σταματήσετε τη λειτουργία του βραστήρα οποιαδήποτε στιγμή, πατώντας το διακόπτη on/off (d).

Αυτόματη διακοπή λειτουργίας

- Η λειτουργία του βραστήρα διακόπτεται όταν:
- το νερό έχει βράσει
 - δεν περιέχει νερό (σε περίπτωση που τον έχετε θέσει σε λειτουργία κατά λάθος)

- το καπάκι είναι ανοιχτό
- έχει βγει από τη βάση.

Εάν το φίλτρο αλάτων δεν είναι τοποθετημένο, η αυτόματη διακοπή λειτουργίας θα καθυστερήσει.

Καθαρισμός

Πριν καθαρίσετε τη συσκευή βγάζετε το καλώδιο από την πρίζα.

Η κανάτα ή η βάση δεν πρέπει ποτέ να βυθιστούν σε νερό.

Καθαρίζετε το εξωτερικό μέρος του βραστήρα με ένα νωπό πανί, το εσωτερικό μέρος μπορεί να καθαριστεί με τη βοήθεια μιας βούρτσας. Το φίλτρο αλάτων, το οποίο βγαίνει, μπορεί να πλυθεί στο πλυντήριο πιάτων.

Καθαρισμός από άλατα

- Για να παρατείνετε τη ζωή του βραστήρα σας, πρέπει να τον καθαρίζετε τακτικά από τα άλατα.
- Βράζετε 0,8 λίτρα νερού στο βραστήρα.
- Προσοχή: Κλείστε το διακόπτη λειτουργίας και προσθέστε 0,4 λίτρα ξίδι οικιακής χρήσης (4% οξύ). Μην βράζετε το περιεχόμενο διότι μπορεί να χυθεί, με αποτέλεσμα να προκληθούν εγκαυματα.
- Αφήνετε το μείγμα νερού και ξιδιού στο βραστήρα όλο το βράδυ.
- Αδειάζετε το βραστήρα και ξεπλένετε το εσωτερικό του με καθαρό νερό. Γεμίστε το βραστήρα με καθαρό νερό και βράστε το.
- Αδειάστε το βραστήρα και ξεπλύντε τον και πάλι με καθαρό νερό.
- Εάν ο βραστήρας περιέχει ακόμα άλατα επαναλαμβάνετε τη διαδικασία.
- Για να αφαιρέσετε τα άλατα από το φίλτρο αλάτων μπορείτε να το μουςκέψετε σε αραιωμένο ξίδι.

Το προϊόν υπόκειται σε αλλαγές χωρίς προειδοποίηση.

Αυτό το προϊόν είναι σύμφωνο με τις διατάξεις EEC όπως έχουν καθοριστεί από το Council Directive 89/336 EEC και σύμφωνα με τις διατάξεις περί χαμηλών τάσεων (73/23 EEC)



Русский

Спасибо Вам за покупку чайника Braun AquaExpress, мы надеемся, что его дизайн и качество работы доставит Вам удовольствие в течении нескольких лет.

Перед тем как пользоваться электроприбором, внимательно прочитайте инструкцию.

Необходимые меры безопасности

- Убедитесь в том, что указанное на приборе напряжение соответствует напряжению, действующему в электросети. Чайник может быть использован только в установленном на основании (g) положении.
WK 210 Основание: Type 3217/S10
WK 300/308 Основание: Type 3219/S20
- Этот электроприбор спроектирован только для использования в домашнем хозяйстве.
- Нагревайте в чайнике только воду, никогда не нагревайте в чайнике молоко или любые другие жидкости.
- Когда Вы пользуетесь прибором, его следует располагать на сухой и ровной поверхности.
- При использовании электроприбора следует убедиться в том, что сетевой шнур не находится ниже уровня на котором прибор расположен. Длину шнура можно уменьшать путем наматывания его в отсек для хранения шнура. В целях безопасности дети не должны находиться около электроприбора.
- Не следует размещать электроприбор на горячей поверхности или над открытым пламенем.
- При случайном включении чайника без воды, сработает устройство защиты и автоматически его отключит. В этом случае необходимо подождать 10 минут, чтобы
- дать чайнику остыть и только после этого наполнять его водой.
- **Внимание:** Не следует переполнять водой чайник! В процессе кипения вода может перелиться через край и нанести ожоги.
- Никогда не следует открывать крышку в процессе кипения.
- В процессе работы чайник становится горячим. Поэтому всегда необходимо брать его за ручку. Ставить чайник следует только на горизонтальную поверхность, в противном случае вода может выливаться.
- Периодически проверяйте электрический шнур на предмет возможных повреждений.
- В случае обнаружения любой неисправности необходимо прекратить использование электроприбора и обратиться в уполномо-

ченный Сервисный Центр фирмы Braun. Ремонт этих электроприборов должен выполняться только уполномоченным персоналом сервисной службы. Недоброкачественно и неквалифицированно выполненные ремонтные работы могут привести к несчастным случаям и травмам пользователя.

- Электроприборы Фирмы Braun соответствуют установленным стандартам безопасности.

Только для модели WK 300/308:

- Перед включением чайника необходимо убедиться в том, что не слишком большое количество электроприборов включено в данный момент.
 - Предпазителен бушон на контакта минимум: 16 А
- а** Фильтр против накипи (заменяемый)
b Крышка
c Кнопка для освобождения крышки
d Переключатель включения/выключения
e Индикатор уровня воды
f Индикатор
g Основание с отсеком для хранения шнура
- Максимальная емкость: 1,6 л воды

Описание

Перед первым использованием

Перед первым использованием наполните чайник водой до максимального уровня и доведите воду до кипения. Повторите данную процедуру еще раз. После каждого кипячения опорожните чайник и наполните снова.

Как пользоваться чайником

- 1a Наполните чайник водой через носик с закрытой крышкой, или
- 1b нажмите на кнопку освобождения крышки (c), поднимите крышку, наполните чайник водой и снова закройте крышку (чайник не будет работать с открытой крышкой).
- 2 Установите чайник на чистое основание и подключите его к электросети.
- 3 Нажмите на переключатель включения/выключения (d), при этом загорится индикатор (не открывайте крышку чайника пока он включен).
- 4 Когда вода вскипит, чайник выключится автоматически. Вы так же можете в любое время выключить чайник, нажав на переключатель включения/выключения (d).

Система автоматического отключения

Чайник выключается автоматически когда:

- вода закипела
- не наполненный водой чайник был включен
- открыта крышка чайника
- чайник был включен, но не установлен на основание.

В случае если фильтр против накипи не установлен, автоматическая система отключения сработает позже.

Чистка чайника

Перед тем как начать чистку чайника, Вам необходимо отключить основание от электросети. В процессе чистки, никогда не погружайте чайник и его основание в воду. Очистите внешнюю поверхность чайника с помощью влажной ткани, внутренняя поверхность может быть очищена щеткой.

Удаление накипи

- Для того, чтобы продлить срок службы Вашего чайника рекомендуется производить процесс удаления накипи регулярно.
- вскипятите 0,8 л воды в чайнике.
- Важно: выключите чайник и добавьте 0,4 литра уксуса (4%). Не кипятите содержимое, так как в результате этого вода может пролиться и вызвать ожог.
- Оставьте смесь воды и уксуса в чайнике на ночь.
- Прополощите чайник и вскипятите в нем максимальное количество чистой воды.
- После этого вылейте воду и вновь прополощите чайник чистой водой.
- Если после этого чайник все еще содержит накипь, то повторите эту процедуру вновь.
- Для того чтобы очистить фильтр от накипи Вы можете опустить его в разбавленный уксус.

В изделие могут быть внесены изменения без объявления.



Данное изделие соответствует всем требованиям европейским и российским стандартам безопасности и гигиены.

Чайник, 1920–3000 Ватт,
Сделано в Германии, BRAUN ГмБХ,
Braun GmbH, Vaumhofstr. 40,
97828 Markttheidenfeld, Germany

4 عندما يغلي الماء، يطفأ الغلاية الكهربائية أوتوماتيكياً (شريدة تركيب فلتر القشور). يمكن إيقاف عملية تسخين الماء في أي وقت بالضغط على مفتاح التشغيل/الإطفاء (d).

ميزة الإيقاف الأوتوماتيكي

يطفأ الإبريق أوتوماتيكياً عندما ...

- يغلي الماء،
 - لا يحتوي على أي ماء (في حال تشغيله بدون قصد)،
 - يكون الغطاء مفتوحاً،
 - تم إزالته من القاعدة.
- إذا لم يكن فلتر الكلس موضوع، ففي هذه الحالة تطول فترة الغليان.

التنظيف

قبل التنظيف، إفضل القاعدة عن الكهرباء. تجنب غمر الإبريق أو القاعدة بالماء. تطف خارج الإبريق بقطعة قماش مبللة أما الداخل فيمكن تنظيفه بالفرشاة. يمكن تنظيف فلتر الكلس قابل للفك في غسالة السصون.

إزالة القشور الكلسية

- قم بإزالة الكلس بشكل منتظم حتى تتمد في عمر الجهاز.
- ينصح بغلي ٠٨ لتر من الماء وعندما يغلي الماء.
- هام: املاً الغلاية بمقدار ٠٤ لتر من الخل (٤٪ تركيز حمضي)، يترك مزيج الماء والخل في الغلاية الكهربائية لليلة كاملة.
- يجب عدم غلي المزيج لتفادي الفوران.
- في الجهاز طول الليل وفي اليوم التالي أفرغه ونظفه بماء صاف. املاً الغلاية بالماء ودعه يغلي أفرغه مرة اخرى ونظف الغلاية مرة أخرى وإذا بقيت مع ذلك بقايا كلسية فأعد العملية مرة أخرى، يمكنك تقع الفلتر في خل مخفف.

المعلومات قابلة التغيير بدون إشعار مسبق.

- إذا ظهر أي خلل في الإبريق، توقف عن استعماله وحذه الى مركز خدمة براون لإصلاحه. أعمال الإصلاحات الخاطئة أو المنفذة بواسطة أشخاص غير مؤهلين قد تسبب الحوادث الأذى للمستعمل.
- فقط مع الغلاية الكهربائية نموذج 300/308: عند الاستعمال يجب أن لا تستخدم آلات كثيرة في نفس الوقت. ان تكون قوة تحمل الفيش ١٦ إمبير على الأقل.
- أجهزة براون الكهربائية تلي معايير السلامة المطبقة.

هام

- تأكد الجهد الكهربائي الموجود لديك يطابق الجهد الكهربائي المطبوع أسفل الغلاية الكهربائية. يجب عدم تشغيل الغلاية الكهربائية إلا على القاعدة المزودة معه (g).
- الغلاية الكهربائية WK 210 القاعدة : نموذج 3217/S10
- الغلاية الكهربائية WK 300/308 القاعدة : نموذج 3219/S20
- هذه الجهاز مصمم للإستعمال المنزلي فقط.
- وللكميات المعتادة في الإستخدام المنزلي.
- إستعمل الجهاز لتسخين الماء فقط.
- تأكد من تشغيل الإبريق على سطح جاف ومسطح وثابت.

وصف الجهاز

- a فلتر الكلس قابل للفك
- b الغطاء
- c زر تحرير الغطاء
- d مفتاح التشغيل
- e مؤشر مستوى الماء
- f مصباح المراقبة
- g القاعدة مع قسم حفظ السلك
- السعة القصوى: ١.٦ لتر ماء.

قبل أول إستعمال

- عند إستعمال الغلاية الكهربائية للمرة الأولى، تملأ بالماء لحد الأقصى وتترك حتى الغليان ثم تفرغ بالكامل. تعاد الكرة لمرّة ثانية.

التشغيل

- a1 إملأ الغلاية الكهربائية من خلال الفوهة مع إبقاء الغطاء مغلقاً، أو:
 - b1 إضغط على زر تحرير الغطاء (c)، إفتح الغطاء، إملأ الماء وأغلق الغطاء من جديد (لن يعمل الغلاية الكهربائية اذا كان الغطاء مفتوحاً).
 - 2 ضع الغلاية الكهربائية على القاعدة الحافة وقم بوصل القاعدة بالكهرباء.
 - 3 إضغط على مفتاح التشغيل/الإطفاء (d) وسيضاء مصباح المراقبة (لا تفتح الغطاء بعد تشغيل الإبريق).
- لا تدع السلك يتبدل الى الأسفل من سطح العمل. يمكن لف السلك لتقصير طوله باستعمال قسم حفظ السلك.
 - يجب إبقاء الجهاز بعيداً عن متناول الأطفال.
 - يجب ألا يلامس الإبريق أو القاعدة أو السلك أية أسطح ساخنة (مثل صفايح الموقد).
 - في حال تشغيل الإبريق بطريق الخطأ وهو فارغ، يطفأ أوتوماتيكياً بفضل ميزة الحماية من الحرارة الزائدة. في هذه الحالة، دع الإبريق يبرد لمدة ١٠ دقائق قبل وضع الماء فيه.
 - تحذير: لا تملأ الإبريق أكثر من اللازم. قد يقور الماء عند الغليان ويسبب الحروق.
 - لا تفتح الغطاء أثناء غليان الماء.
 - أثناء التشغيل، يصبح الإبريق ساخناً. لذلك، إستعمل المقبض فقط لحمله. إحمل الإبريق بشكل أفقي، وليس بوضع مائل، وإلا قد ينسكب الماء منه.
 - إفحص السلك بانتظام للتأكد من عدم تلفه.

Deutsch

Garantie

Als Hersteller übernehmen wir für dieses Gerät – nach **Wahl des Käufers zusätzlich zu den gesetzlichen Gewährleistungsansprüchen gegen den Verkäufer** – eine Garantie von 2 Jahren ab Kaufdatum. Innerhalb dieser Garantiezeit beseitigen wir nach unserer Wahl durch Reparatur oder Austausch des Gerätes unentgeltlich alle Mängel, die auf Material- oder Herstellungsfehlern beruhen. Die Garantie kann in allen Ländern in Anspruch genommen werden, in denen dieses Braun Gerät von uns autorisiert verkauft wird.

Von der Garantie sind ausgenommen: Schäden durch unsachgemäßen Gebrauch, normaler Verschleiß und Verbrauch sowie Mängel, die den Wert oder die Gebrauchstauglichkeit des Gerätes nur unerheblich beeinflussen. Bei Eingriffen durch nicht von uns autorisierte Braun Kundendienstpartner sowie bei Verwendung anderer als Original Braun Ersatzteile erlischt die Garantie.

Im Garantiefall senden Sie das Gerät mit Kaufbeleg bitte an einen autorisierten Braun Kundendienstpartner. Die Anschrift für Deutschland können Sie kostenlos unter 00800/27 28 64 63 erfragen.

English

Guarantee

We grant 2 years guarantee on the product commencing on the date of purchase. Within the guarantee period we will eliminate, free of charge, any defects in the appliance resulting from faults in materials or workmanship, either by repairing or replacing the complete appliance as we may choose.

This guarantee extends to every country where this appliance is supplied by Braun or its appointed distributor.

This guarantee does not cover: damage due to improper use, normal wear or use as well as defects that have a negligible effect on the value or operation of the appliance. The guarantee becomes void if repairs are undertaken by unauthorised persons and if original Braun parts are not used.

To obtain service within the guarantee period, hand in or send the complete appliance with your sales receipt to an authorised Braun Customer Service Centre.

For UK only:

This guarantee in no way affects your rights under statutory law.

Français

Garantie

Nous accordons une garantie de 2 ans sur ce produit, à partir de la date d'achat.

Pendant la durée de la garantie, Braun prendra gratuitement à sa charge la réparation des vices de fabrication ou de matière en se réservant le droit de décider si certaines pièces doivent être réparées ou si l'appareil lui-même doit être échangé.

Cette garantie s'étend à tous les pays où cet appareil est commercialisé par Braun ou son distributeur exclusif.

Cette garantie ne couvre pas : les dommages occasionnés par une utilisation inadéquate et l'usure normale. Cette garantie devient caduque si des réparations ont été effectuées par des personnes non agréées par Braun et si des pièces de rechange ne provenant pas de Braun ont été utilisées.

Pour toute réclamation intervenant pendant la période de garantie, retournez ou rapportez l'appareil ainsi que l'attestation de garantie à votre revendeur ou à un Centre Service Agréé Braun.

Appelez au 01.47.48.70.00 pour connaître le Centre Service Agréé Braun le plus proche de chez vous.

Clause spéciale pour la France

Outre la garantie contractuelle exposée ci-dessus, nos clients bénéficient de la garantie légale des vices cachés prévue aux articles 1641 et suivants du Code civil.

Español

Garantía

Braun concede a este producto 2 años de garantía a partir de la fecha de compra. Dentro del periodo de garantía, subsanaremos, sin cargo alguno, cualquier defecto del aparato imputable tanto a los materiales como a la fabricación, ya sea reparando, sustituyendo piezas, o facilitando un aparato nuevo según nuestro criterio.

En el supuesto de que la reparación no fuera satisfactoria, el usuario tiene derecho a solicitar la sustitución del producto por otro igual, o a la devolución del precio pagado.

La garantía no ampara averías por uso indebido, funcionamiento a distinto voltaje del indicado, conexión a un enchufe inadecuado, rotura, desgaste normal por el uso que causen defectos o una disminución en el valor o funcionamiento del producto.

La garantía perderá su efecto en caso de ser efectuadas reparaciones por personas no autorizadas, o si no son utilizados recambios originales de Braun.

La garantía solamente tendrá validez si la fecha de compra es confirmada mediante la factura o el albarán de compra correspondiente.

Esta garantía tiene validez en todos los países donde este producto sea distribuido por Braun o por un distribuidor asignado por Braun.

En caso de reclamación bajo esta garantía, diríjase al Servicio de Asistencia Técnica de Braun más cercano.

Solo para España

Servicio y reparación:

Para localizar a su Servicio Braun más cercano, llame al teléfono 934 01 94 40.

Servicio al consumidor:

En el caso de que tenga Ud. alguna duda referente al funcionamiento de este producto, le rogamos que contacte con el teléfono de éste servicio 901 11 61 84.

Português

Garantia

Braun concede a este produto 2 anos de garantia a partir da data de compra.

Dentro do período de garantia qualquer defeito do aparelho, devido aos materiais ou ao seu fabrico, será reparado, substituindo peças ou trocando por um aparelho novo segundo o nosso critério, sem qualquer custo.

Caso a reparação não satisfaça, o utilizador tem o direito de solicitar a substituição do produto por outro igual novo ou ao reembolso do valor que pagou.

A garantia não cobre avarias por utilização indevida, funcionamento a voltagem diferente da indicada, ligação a uma tomada de corrente eléctrica incorrecta, ruptura, desgaste normal por utilização que causem defeitos ou diminuição da qualidade de funcionamento do produto.

A garantia perderá o seu efeito no caso de serem efectuadas reparações por pessoas não autorizadas ou se não forem utilizados acessórios originais Braun.

A garantia só é válida se a data de compra fôr confirmada pela apresentação da factura ou documento de compra correspondente.

Esta garantia é válida para todos os países onde este produto seja distribuído por Braun ou por um distribuidor Braun autorizado.

No caso de reclamação ao abrigo de garantia, dirija-se ao Serviço de Assistência Técnica Oficial Braun mais próximo.

Só para Portugal

Serviço e reparação:

Para localizar o seu Serviço Braun mais próximo, ligue para: 217 243 130

Apoio ao consumidor:

No caso de surgir alguma dúvida relativamente ao funcionamento deste produto, contacte por favor este serviço pelo telefone: 808 20 00 33.

Italiano

Garanzia

Braun fornisce una garanzia valevole per la durata di 2 anni dalla data di acquisto.

Nel periodo di garanzia verranno eliminati, gratuitamente, i guasti dell'apparecchio conseguenti a difetti di fabbrica o di materiali, sia riparando il prodotto sia sostituendo, se necessario, l'intero apparecchio.

Tale garanzia non copre: danni derivanti dall'uso improprio del prodotto, la normale usura conseguente al funzionamento dello stesso, i difetti che hanno un effetto trascurabile sul valore o sul funzionamento dell'apparecchio.

La garanzia decade se vengono effettuate riparazioni da soggetti non autorizzati o con parti non originali Braun.

Per accedere al servizio durante il periodo di garanzia, è necessario consegnare o far pervenire il prodotto integro, insieme allo scontrino di acquisto, ad un centro di assistenza autorizzato Braun.

Contattare il numero 02/6678623 per avere informazioni sul Centro di assistenza autorizzato Braun più vicino.

Nederlands

Garantie

Op dit produkt verlenen wij een garantie van 2 jaar geldend vanaf datum van aankoop. Binnen de garantieperiode zullen eventuele fabricagefouten en/of materiaalfouten gratis door ons worden verholpen, hetzij door reparatie, vervanging van onderdelen of omruilen van het apparaat.

Deze garantie is van toepassing in elk land waar dit apparaat wordt geleverd door Braun of een officieel aangestelde vertegenwoordiger van Braun.

Beschadigingen ten gevolge van onoordeelkundig gebruik, normale slijtage en gebreken die de werking of waarde van het apparaat niet noemenswaardig beïnvloeden vallen niet onder de garantie. De garantie vervalt bij reparatie door niet door ons erkende service-afdeling en/of gebruik van niet originele Braun onderdelen.

Om gebruik te maken van onze service binnen de garantieperiode, dient u het complete apparaat met uw aankoopbewijs af te geven of op te sturen naar een geautoriseerd Braun Customer Service Centre.

Bel 0800-gillette voor een Braun Customer Service Centre bij u in de buurt.

Dansk

Garanti

Braun yder 2 års garanti på dette produkt gældende fra købsdatoen. Inden for garantiperioden vil Braun for egen regning afhjælpe fabrikations- og materialefejl efter vort skøn gennem reparation eller ombytning af apparatet. Denne garanti gælder i alle lande, hvor Braun er repræsenteret.

Denne garanti dækker ikke skader opstået ved fejlbetjening, normalt slid eller fejl som har ringe effekt på værdien eller funktionsdygtigheden af apparatet. Garantien bortfalder ved reparationer udført af andre end de af Braun anviste reparatører og hvor originale Braun reservedele ikke er anvendt.

Ved service inden for garantiperioden afleveres eller indsendes hele apparatet sammen med købsbevis til et autoriseret Braun Service Center.

Ring 7015 0013 for oplysning om nærmeste Braun Service Center.

Norsk

Garanti

Vi gir 2 års garanti på produktet gjeldende fra kjøpsdato.

I garantitiden vil vi gratis rette eventuelle fabrikkasjons- eller materialfeil, enten ved reparasjon eller om vi finner det hensiktsmessig å bytte hele produktet.

Denne garanti er gyldig i alle land der Braun eller Brauns distributør selger produktet.

Denne garanti dekker ikke: skader på grunn av feil bruk, normal slitasje eller skader som har ubetydelig effekt på produktets verdi og virkemåte. Garantien bortfaller dersom reparasjoner utføres av ikke

autorisert person eller hvis andre enn originale Braun reservedeler benyttes.

For service i garantitiden skal hele produktet leveres eller sendes sammen med kopi av kjøpskvitting til nærmeste autoriserte Braun Serviceverksted.

Ring 88 02 55 03 for å bli henvist til nærmeste autoriserte Braun serviceverksted.

NB

For varer kjøpt i Norge har kunden garanti i henhold til NEL's Leveringsbetingelser.

Svenska

Garanti

Vi garanterar denna produkt för två år från och med inköpsdatum. Under garantitiden kommer vi utan kostnad, att avhjälpa alla brister i apparaten som är hänförliga till fel i material eller utförande, genom att antingen reparera eller byta ut hela apparaten efter eget gottfinnande.

Denna garanti gäller i alla länder där denna apparat levereras av Braun eller deras auktoriserade återförsäljare.

Garantin gäller ej: skada på grund av felaktig användning eller normalt slitage, liksom brister som har en försumbar inverkan på apparatens värde eller funktion. Garantien upphör att gälla om reparationer utförs av icke behörig person eller om Brauns originaldelar inte används.

För att erhålla service under garantitiden skall den kompletta apparaten lämnas in tillsammans med inköpskvittot, till ett auktoriserat Braun verkstad.

Ring 020-21 33 21 för information om närmaste Braun verkstad.

Suomi

Takuu

Tälle tuoteelle myönämme 2 vuoden takuun ostopäivästä lukien Suomessa voimassa olevien alan takuehtojen TE90 mukaan. Takuuaikana korvataan veloituksetta kaikki viat, jotka aiheutuvat materiaaliosta tai valmistusvirheestä. Korvaus tapahtuu harkintamme mukaan korjaamalla, vaihtamalla viallinen osa tai vaihtamalla koko laite uuteen. Takuu on voimassa kaikkialla maailmassa sillä edellytyksellä, että laitetta myydään ko. maassa Braunin tai virallisen maahantuojan toimesta.

Takuun piiriin eivät kuulu seuraavat viat: viat, jotka johtuvat virheellisestä käytöstä, normaalista

kulumisesta tai viat, jolla on vähäinen merkitys laitteen arvoon tai toimintaan. Takuun voimassaolo lakkaa, jos laitetta korjataan muualla kuin valtuutetussa Braun-huoltoliikkeessä tai jos laitteessa käytetään muita kuin alkuperäisiä varaosia.

Yksilöity ostokuitti riittää takuun voimassaolon osoittamiseksi.

Lisätietoa takuuseen liittyvistä asioista saa asiakaspalvelukeskuksestamme numerosta 020-377 877.

Polski

Warunki gwarancji

1. Sprzedający gwarantuje sprawne działanie sprzętu w okresie 24 miesięcy od daty wydania. Ujawnione w tym okresie wady będą usuwane bezpłatnie, przez wymieniony przez firmę Braun autoryzowany warsztat serwisowy, w terminie 14 dni od daty dostarczenia sprzętu do warsztatu serwisowego.
2. Reklamujący może wysłać sprzęt do naprawy do najbliższej znajdującego się autoryzowanego punktu serwisowego wymienionego przez firmę Braun. Opłaty transportowe zostaną mu bezzwłocznie zwrócone po uznaniu zasadności reklamacji. Na życzenie reklamującego sklep, który sprzedał reklamowany towar dostarczy za reklamującego sprzęt do warsztatu serwisowego. Termin naprawy, w wypadku dostarczenia przez sklep, wysyłką pocztową lub za innym pośrednictwem ulegnie przedłużeniu o czas niezbędny do dostarczenia i odbioru sprzętu. Reklamujący powinien dostarczyć sprzęt do sklepu w oryginalnym opakowaniu fabrycznym dodatkowo zabezpieczonym przed uszkodzeniem. Uszkodzenia spowodowane niedostatecznym zabezpieczeniem wysyłki sprzętu nie podlegają naprawom gwarancyjnym. Reklamujący nie może żądać gratyfikacji, jeżeli niewłaściwie oznakuje lub nieprawidłowo ubezpieczy wysyłkę sprzętu.
3. Okres gwarancji wydłuża się o czas naprawy sprzętu.
4. Naprawa gwarancyjna nie obejmuje czynności przewidzianych w instrukcji, do których wykonania zobowiązany jest użytkownik we własnym zakresie i na własny koszt.
5. Ewentualne oczyszczenie sprzętu dokonywane jest na koszt użytkownika według cennika danego warsztatu serwisowego i nie będzie traktowane jako usługa gwarancyjna.
6. Gwarancją nie są objęte:
 - a) mechaniczne uszkodzenia sprzętu spowodowane przez użytkownika lub pośrednika dostarczającego sprzęt do warsztatu serwisowego,

- b) uszkodzenia i wady wynikłe na skutek:
 - niewłaściwego lub niezgodnego z instrukcją użytkowania, konserwacji lub przechowywania;
 - niewłaściwej lub niezgodnej z instrukcją instalacji;
 - używania niewłaściwych materiałów eksploatacyjnych;
 - samowolnych dokonywanych przez użytkownika lub inne nieuprawnione osoby napraw;
 - przeróbek lub zmian konstrukcyjnych;
- c) części szklane, żarówki oświetlenia.

7. Braun przestrzega przed dokonywaniem napraw gwarancyjnych w nieautoryzowanych zakładach serwisowych. Stwierdzenie takiej naprawy lub samowolnego otworenia sprzętu pociąga za sobą utratę gwarancji.
8. W sprawach nieuregulowanych niniejszą kartą gwarancyjną mają zastosowanie przepisy Kodeksu Cywilnego.

Ελληνικά

Εγγύηση

Παραχωρούμε δύο χρόνια εγγύηση, στο προϊόν, ξεκινώντας από την ημερομηνία αγοράς. Μέσα στην περίοδο εγγύησης καλύπτουμε, χωρίς χρέωση, οποιαδήποτε ελάττωμα προερχόμενο από κακή κατασκευή ή κακής ποιότητας υλικό, είτε επισκευάζοντας είτε αντικαθιστώντας ολόκληρη τη συσκευή σύμφωνα με την κρίση μας. Αυτή η εγγύηση ισχύει σε όλες τις χώρες που πωλούνται τα προϊόντα Braun.

Η εγγύηση δεν καλύπτει: καταστροφή από κακή χρήση, φυσιολογική φθορά ή ελαττώματα λόγω αμέλειας του χρήστη. Η εγγύηση ακυρώνεται αν έχουν γίνει επισκευές από μη εξουσιοδοτημένα άτομα ή δεν έχουν χρησιμοποιηθεί γνήσια ανταλλακτικά Braun.

Για να επιτύχετε σέρβις μέσα στην περίοδο της εγγύησης, παραδώστε ή στείλτε την συσκευή με την απόδειξη αγοράς σε ένα Εξουσιοδοτημένο Κατάστημα Σέρβις της Braun.

Καλέστε στο 01-9478700 για να πληροφορηθείτε για το πλησιέστερο Εξουσιοδοτημένο Κατάστημα Σέρβις της Braun.

Русский

Гарантийные обязательства фирмы BRAUN

Для всех изделий мы даем гарантию на два года, начиная с момента приобретения изделия.

В течение гарантийного периода мы бесплатно устраним путем ремонта, замены деталей или замены всего изделия любые заводские дефекты, вызванные недостаточным качеством материалов или сборки.

В случае невозможности ремонта в гарантийный период изделие может быть заменено на новое или аналогичное в соответствии с Законом о защите прав потребителей.

Гарантия обретает силу только если дата покупки подтверждается печатью и подписью дилера (магазина) на последней странице оригинальной инструкции по эксплуатации BRAUN, которая является гарантийным талоном.

Эта гарантия действительна в *любой* стране в которую это изделие поставляется фирмой BRAUN или назначенным дистрибьютором и где никакие ограничения по импорту или другие правовые положения не препятствуют предоставлению гарантийного обслуживания.

Осуществление гарантийного обслуживания не влияет на дату истечения срока гарантии.

Гарантия на замененные части истекает в момент истечения гарантии на данное изделие.

Гарантия не покрывает повреждения, вызванные неправильным использованием (см. также список ниже) нормальный износ бритвенных сеток и ножей, дефекты, оказывающие незначительный эффект на качество работы прибора.

Эта гарантия теряет силу если ремонт производился не уполномоченным на то лицом и если использованы не оригинальные детали фирмы BRAUN.

В случае предъявления рекламации по условиям данной гарантии, передайте изделие целиком вместе с гарантийным талоном в любой из центров сервисного обслуживания фирмы BRAUN.

Все другие требования, включая требования возмещения убытков, исключаются, если наша ответственность не установлена в законном порядке.

Рекламации, связанные с коммерческим контрактом с продавцом не попадают под эту гарантию.

В соответствии с законом РФ № 2300-1 от 7.02.1992 г. «О защите прав потребителей» и принятым дополнением к закону РФ от 9.01.1996 г. «О внесении изменений и дополнений в закон «О защите прав потребителей» и «Кодекс РСФСР об административных правонарушениях», фирма BRAUN устанавливает срок службы на свои изделия равным двум годам с момента приобретения или с момента производства, если дату продажи установить невозможно. Изделия фирмы BRAUN изготовлены в соответствии с высокими требованиями европейского качества. При бережном

использовании и при соблюдении правил по эксплуатации, приобретенное Вами изделие фирмы BRAUN, может иметь значительно больший срок службы, чем срок установленный в соответствии с Российским законом.

Случаи, на которые гарантия не распространяется:

- дефекты, вызванные форс-мажорными обстоятельствами;
- использование в профессиональных целях;
- нарушение требований инструкции по эксплуатации;
- неправильная установка напряжения питающей сети (если это требуется);
- внесение технических изменений;
- механические повреждения;
- повреждения по вине животных, грызунов и насекомых (в том числе случаи нахождения грызунов и насекомых внутри приборов);
- для приборов, работающих от батареек, – работа с неподходящими или истощенными батарейками, любые повреждения, вызванные истощенными или текущими батарейками (советуем пользоваться только предохраненными от вытекания батарейками);
- для бритв – смятая или порванная сетка.

Внимание! Оригинальный Гарантийный Талон подлежит изъятию при обращении в сервисный центр для гарантийного ремонта. После проведения ремонта Гарантийным Талоном будет являться заполненный оригинал Листа выполнения ремонта со штампом сервисного центра и подписанным потребителем по получении изделия из ремонта. Требуется предоставления даты возврата из ремонта, срок гарантии продлевается на время нахождения изделия в сервисном центре.

В случае возникновения сложностей с выполнением гарантийного или послегарантийного обслуживания просьба сообщать об этом в Информационную Службу Сервиса фирмы BRAUN по телефону (095) 258 62 70.

الضمان

وإذا ما عبثت بالجهاز أو صلحته أية جهة غير مخولة من قبلنا، أو إذا استعملت قطع غيار غير قطع براون الأصلية، يلتغي لضمان.ح
لا يكون الضمان نافذ المفعول إلا إذا تم تسجيل تاريخ شراء على بطاقة الضمان وعلى بطاقة السجل وأكد البائع ذلك بخطمه وتوقيعه. ويمكن الاستفادة من الضمان في جميع البلدان التي يباع فيها هذا الجهاز من قبل شركة براون أو وكيلها التجاري المعتمد. وفي حال استحقاق الضمان يرجى إرسال الجهاز كاملاً مع بطاقة الضمان بعد إملاتها إلى وكيلنا التجاري المعتمد أو إلى أقرب ورشة إصلاح تابعة لشركة براون.

يضمن المنتج هذا الجهاز لمدة عامين كاملين اعتباراً من تاريخ الشراء - وذلك علاوة على ضمانات التي يفرضها القانون على البائع. وخلال هذه المدة تزيل مجاناً الأعطاب التي يُصاب بها الجهاز والتي تعود إلى سوء في المادة المصنوع منها أو إلى سوء من المصنع. ولنا الخيار في أن نصلح أو نقدم جهازاً جديداً بدلاً منه. لا يشمل لضمان: الأعطاب الناتجة عن سوء الاستخدام (استعمال تيار كهرباء خاطي، وصل الجهاز بمصدر كهربائي غير مناسب، كسر الجهاز)، التقادم الطبيعي والنواقص التي لا تؤثر تأثيراً كبيراً على عمل الجهاز أو قيمته.

Country of origin: Germany

Year of manufacture

To determine the year of manufacture, refer to the 3-digit production code located near the type plate. The first digit of the production code refers to the last digit of the year of manufacture. The next two digits refer to the calendar week in the year of the manufacture.

Example: "235" – The product was manufactured in week 35 of 2002.

صنعت في ألمانيا

عام الصنع

لمعرفة عام الصنع، يرجى الرجوع الى رمز الإنتاج المؤلف من 5 أرقام والموجود قرب صفيحة النوع. الرقم الأول من رمز الإنتاج يشير الى الرقم الأخير في عام الصنع بينما يشير الرقمان التاليان الى الأسبوع المعين في عام لصنع. مثال: « 235 » - تم صنع المنتج في الأسبوع التاليان الى الأسبوع 35 من عام 2002.

Garantiebüros und Kundendienstzentralen

Guarantee and Service Centers

Bureaux de garantie et centrales service après-vente

Oficinas de garantía y oficinas centrales del servicio

Entidade de garantia e centros de serviço

Uffici e sede centrale del servizio clienti

Garantiebureaux en service-centrales

Garantikontorer og centrale serviceafdelinger

Garanti og servicecenter

Servicekontor och centrala kundtjänstplatser

Asiakaspalvelu ja tekninen neuvonta

Punkty serwisowe

Garanti bürolari ve merkezi servis yerleri

Εγγύηση και Εργαστήριο επισκευών

Гарантийные и сервисные центры

مراكز الكفالات والصيانة

Deutschland

Braun GmbH, Kundendienst,
Westerbachstr. 23 H,
61476 Kronberg,
☎ 00 800 / 27 28 64 63

Argentina

Central Reparadora
de Afeitadoras S.A.,
Av. Santa Fe 5270,
1425 Capital Federal,
☎ 0800 44 44 553

Australia

Gillette Australia Pty. Ltd.,
Private Bag 10, Scoresby,
Melbourne, Victoria 3179,
☎ 1 800 641 820

Austria

Gillette Gruppe Österreich,
IZ-NÖ Süd, Straße 2, Objekt M21,
2355 Wiener Neudorf,
☎ 00800-27 28 64 63

Bahrain

Yaquby Stores,
18 Bab ALBahrain,
P.O. Box 158,
Manama,
☎ 02-28 88 7

Barbados

Dacosta Mannings Inc.,
P.O. Box 176, Pier Head,
Bridgetown,
☎ 431-8700

Belarus

Electro Service & Co Ltd.,
Chernyshevskogo str. 10 A,
220015 Minsk,
☎ 2 85 69 23

Belgium

Gillette Group Belgium N.V.,
J. E. Mommaertsiaan 18,
1831 Diegem,
☎ 02/71 19 211

Bermuda

Stuart's Ltd., Reid Street,
P.O. Box HM 2705, Hamilton OR,
☎ 2 95 54 96

Brasil

Picolli Service,
Rua Túlio Teodoro de Campos, 209,
São Paulo – SP,
☎ 0800 16 26 27

Bulgaria

Stambouli Ltd.,
12, Hrist Botev Str.,
Sofia, Bulgaria
☎ + 359 2 528 988

Canada

Gillette Canada Company,
4 Robert Speck Parkway,
Mississauga L4Z 4C5, Ontario,
☎ (905) 566-5000

Česká Republika

PH SERVIS sro.,
V Mezihori 2,
18000 Praha 8,
☎ (02) 663 105 74

Chile

Viseelec,
Braun Service Center Chile,
Av. Concha y Toro #4399,
Puente Alto,
Santiago,
☎ 2 288 25 18

China

Gillette (Shanghai)
Sales Co. Ltd.
550 Sanlin Road, Pudong,
Shanghai 200124,
☎ 800 820 13 57

Colombia

Gillette de Colombia S.A.,
Calle 100 No. 9A - 39 Piso 3.
Bogotá, D.C.,
☎ 9800-5-27286

Croatia

Iskra elektronika d.o.o.,
Bozidara Magovca 63,
10020 Zagreb,
☎ 1 - 6 60 17 77

Cyprus

Kyriakos Papavasiliou Trading
70, Kennedy Ave.,
1663 Nicosia,
☎ 3572 314111

Danmark

Gillette Group Danmark A/S,
Tegholm Allé 15,
2450 Kobenhavn SV,
☎ 70 15 00 13

Djibouti (Republique de)

Ets. Nouraddine,
Magasin de la Seine,
12 Place du 27 Juin,
B.P. 2500,
Djibouti, ☎ 35 19 91

Egypt

United Sons
International Trading,
25 Makram Ebied Street,
P.O. Box 7607,
Cairo,
☎ 02-2740652

España

Braun Espanola S.A.,
Braun Service,
Enrique Granados, 46,
08950 Esplugues de Llobregat
(Barcelona),
☎ 901 11 61 84

Estonia

Servest Ltd.,
Raua 55, 10152 Tallinn,
☎ 627 87 39

France

Groupe Gillette France -
Division Braun,
9, Place Marie Jeanne Bassot,
92693 Levallois Perret Cédex,
☎ (1) 4748 70 00,
Minitel 3615 code Braun.

Great Britain

Gillette Group UK Ltd.,
Braun Consumer Service,
Great West Road,
Isleworth TW7 5NP; Middlesex,
☎ 0800 783 70 10

Greece

Berson S.A.,
47, Agamemnonos,
17675 Kallithea Athens,
☎ 1-9 47 87 00

Guadeloupe

Ets. André Haan S.A.,
Zone Industrielle
B.P. 335, 97161 Pointe-à-Pitre,
☎ 26 68 48

Hong Kong

Audio Supplies Company,
Room 506,
St. George's Building,
2 ICE House Street,
Hong Kong,
☎ 25 24-93 77

Hungary

Kisgep KFT,
Pannonia u. 23,
1136 Budapest,
☎ 13 494 955

Iceland

Verzlunin Pfaff h.f.,
Grensasvegur 13,
Box 714, 121 Reykjavik,
☎ 5 33 22 22

India

Braun Division,
c/o Gillette Div. Op. Pvt. Ltd.,
34, Okhla Industrial Estate,
New Delhi 110 020,
☎ 11 68 30 218

Iran

Tehran Bouran Company
Irtuc Building,
No 874 Enghelab Ave.,
P.O. Box 15815-1391,
Tehran 11318,
☎ 021 67 03 50

Ireland (Republic of)

Gavins Shaver Centre,
83/84, Lower Camden Street,
Dublin 2,
☎ 1800 509 448

Israel

S. Schestowitz Ltd.,
8 Shacham Str., Tel-Aviv, 49517,
☎ 1 800 335 959

Italia

Servizio Consumatori Braun
Gillette Group Italy S.p.A.,
Via G. B. Pirelli, 18,
20124 Milano,
☎ 02 / 6678623

Jordan

Dajani Group,
Shamaisani/Sherif Jamil Bin Naser,
P.O. Box 926976, Amman 11110,
☎ 962-6552 5545

Kenya

Radbone-Clark Kenya Ltd.,
P.O. Box 40833,
Nairobi-Mombasa Road, Nairobi,
☎ 2 82 36 60

Korea

STC Industries Corp. Braun Division,
32, Mullae-Dong 3-KA,
Youngdeungpo-Ku,
Seoul 150-090,
☎ 080 258 25 89

Kuwait

Union Trading Co.,
Braun Service Center,
P.O. Box 28 Safat,
Safat Code 13001, Kuwait,
☎ 04 83 32 74

Latvia

Latintertehserviss Co.,
72 Bullu Street, House 2, Riga 1067,
☎ 2 40 39 11

Lebanon

Magnet SAL - Fattal HLDG,
P.O. Box 110-773,
Beirut, ☎ 1 51 20 02

Libya

Al-Muddy Joint-Stock Co.,
Istanbul Street 6,
P.O. Box 4996, Tripoli,
☎ 21 333 3421

Lithuania

Elektronas AB,
Kareiviu 6, 2600 Vilnius,
☎ 277 76 17

Luxembourg

Sogel S. A.,
1 Dernier Sol, BP 1941,
1019 Bonnevoie,
☎ 4 00 50 51

Malaysia

Gillette Malaysia Sdn. Bhd.,
Braun Customer Service,
11 A Persiaran Selangor,
40200 Shah Alam,
☎ 3 55 19 23 10

Malta

Kind's,
287, Republic Street,
Valletta VLT04,
☎ 24 71 18

Maroc

Indimar S.A.,
86, rue de Chaouia
(ex. rue Colbert),
Casablanca, 20 000,
☎ 2 26 86 31

Martinique

Decius Absalon,
23 Rue du Vieux-Chemin,
97201 Fort-de-France,
☎ 73 43 15

Mauritius

J. Kalachand & Co. Ltd.,
Bld DBM Industrial Estate, Stage 11,
Plaine Lauzun,
☎ 2 12 84 13

Mexico

Gillette Manufactura, S.A. de C.V./
Gillette Distribuidora, S.A. de C.V.
Atomo No. 3
Parque Industrial Naucalpan
Naucalpan de Juarez
Estado de México, C.P. 53370
☎ 01-800-508-58-00

Nederland

Gillette Groep Nederland BV,
Visseringlaan 20-22,
2288 ER Rijswijk,
☎ 070-4 13 16 58

Netherlands Antilles

Boolchand's Ltd,
Heerenstraat 4 B, P.O. Box 36,
Curacao, 00802, Netherlands Antilles
☎ 9 61 22 62

New Zealand

Key Service Ltd., c/o Gillette NZ,
69 Druces Rd., Manakau City,
Auckland,
☎ 9-262 58 35

Nippon

Braun Gillette Japan Inc.,
Siber Hegner Bldg., 7th Floor,
89-1 Yamashita-cho, Naka-ku,
P.O. Box 247,
Yokohama 231-0023,
☎ 045-6817591

Norge

Gillette Group Norge AS,
Niis Hansensvei 4,
P.O. Box 79 Bryn,
0667 Oslo,
☎ 022-72 88 10

Oman (Sultanate of)

Naranjee Hirjee & Co. LLC.,
10 Ruwi High,
P.O. Box 9, Muscat 113,
☎ 703 660

Pakistan

Gillette Pakistan Ltd.,
Dr. Ziauddin Ahmad Road,
Karachi 74200,
☎ 21 56 88 930

Paraguay

Paraguay Trading S.A.,
Avda. Artigas y Cacique Cara Cara,
Asunción,
☎ 21203350/48/46

Philippines

Gillette Philippines Inc.,
Braun Service Centre
Villongco Road, Sucat,
Paranaque City,
☎ 2 8 42 31 54

Poland

Gillette Poland S.A.,
Budynek Orion,
ul. Domaniewska 41,
02-672 Warszawa,
☎ 22 548 89 74

Portugal

Gillette Portuguesa, Ltd.,
Braun Service,
Rua Tomás da Fonseca,
Torre G-9°B,
1600-209 Lisboa,
☎ 808 2 000 33

Qatar

Al Baker Trading Co.,
P.O. Box 9, Doha,
☎ 04 15 0 57

Réunion

Dindar Confort,
58, rue Maréchal Leclerc,
P.O. Box 12,
97400 St. Denis,
☎ 40 12 02

Romania

Gillette Romania srl.
Calea Floreasca nr. 133-137
et 1, sect 1,
71401 Bucuresti
☎ 01-2319656

Russia

RTC Sovinservice,
Rusakovskaya 7,
107140 Moscow,
☎ (095) 264 96 02

Saudi Arabia

Salem M. Bakhshwain Sons,
P.O. Box 743,
Tabuk Street,
21421 Jeddah,
☎ 657 31 11

Schweiz/Suisse/Svizzera

Telion AG, Rütistrasse 26,
8952 Schlieren,
☎ 0844-88 40 10

Singapore (Republic of)

Beste (S) Pte. Ltd.,
6 Tagore Drive,
03-04 Tagore
Industrial Building,
Singapore 787623,
☎ 4 552 24 22

Slovakia

Techno Servis Bratislava spol. s.r.o.,
Bajzova 11/A, 82108 Bratislava,
☎ (02) 555 68 161

Slovenia

Coming d. d.,
Slovenceva 024,
1000 Ljubljana,
☎ 386-01-560-40-00

South Africa (Republic of)

Fixnet After Sales Service,
17B Allendale Park,
P.O. Box 5716,
Cnr Le Roux and Morkels Close,
Johannesburg 1685,
Midrand, Gauteng,
☎ 11 315 9260/1

St. Maarten

Ashoka,
P.O. Box 79, Philipsburg,
Netherlands Antilles,
☎ 52 29 31

St. Thomas

Boolchand's Ltd.,
31 Main Street, P.O. Box 5667,
00803 St. Thomas,
US Virgin Islands,
☎ 340 776 0302

Suomi

Gillette Group Finland Oy/Braun,
P.O. Box 9,
Niittykatu 8, PL 9, 02200 Espoo,
☎ 09-45 28 71

Sverige

Gillette Group Sverige AB,
Dept. Sweden, Stockholm Gillette
Råsundavägen 12,
Box 702, 16927 Solna,
☎ 020-21 33 21

Syria

c/o Khalil Daoud
Amro Ibn Kalthoum Str.
Unisyria, P.O. Box 35002, Damascus,
☎ 11 622 28 81

Taiwan

Audio & Electr. Supplies Ltd.,
Brothers Bldg., 10th Floor,
85 Chung Shan N Rd., Sec. 1,
Taipei (104),
☎ 0 80 221 630

Thailand

Gillette Thailand Limited,
109 Moo 4,
Chalongkrung Rd.,
Lamplatew Ladkrabang,
Bangkok 10520,
☎ 645-0800 22 16 30

Tunesie

Generale d'Equipement Industr.,
34 rue du Golfe Arabe,
Tunis, 2000,
☎ 00216 171 68 80

Turkey

Gillette Sanayi ve Ticaret A.S.,
Polaris Is Merkezi, Ahi Evran Cad.,
No:1,
80670 Maslak, Istanbul,
☎ 0212-473 75 85

United Arab Emirates

The New Store,
P.O. Box 3029,
Al Suog Street No-10,
Dubai,
☎ 43 53 45 06

Uruguay

Driva S.A.,
Marcellino Sosa 2064,
11800 Montevideo,
☎ 2 924 95 76

USA

The Gillette Company - SBMC
Braun Consumer Service,
1, Gillette Park 4k-16,
Boston, MA 02127-1096,
☎ 1-800-272-8611

Venezuela

Gillette de Venezuela S.A.,
Av. Blandin, Centro San Ignacio
Torre Copérnico, Piso 5
La Castellana, Caracas
☎ 0800-4455388

Yemen (Republic of)

Saba Stores for Trading,
26th September Street,
P.O. Box 5278,
Taiz,
☎ 967 4-25 23 80

Yugoslavia

BG Elektronik,
Bulevar revolucije 34,
11000 Beograd,
☎ 11 3240 030

Kaufdatum
Date of purchase
Date d'achat
Fecha de adquisición
Data de compra
Data d'acquisto
Koopdatum
Kjøpsdato
Inköpsdatum
Data zakupu
Ημερομηνία αγοράς
Дата покупки
تاريخ الشراء

Kaufdatum
Date of purchase
Date d'achat
Fecha de adquisición
Data de compra
Data d'acquisto
Koopdatum
Købsdato
Kjøpsdato
Inköpsdatum
Ostopäivä
Data zakupu
Ημερομηνία αγοράς
Дата покупки
تاريخ الشراء

Stempel und Unterschrift des Händlers
Stamp and signature of dealer
Cachet et signature du commerçant
Sello y firma del proveedor
Carimbo e assinatura do revendedor
Timbro e firma del negozio
Stempel en handtekening van de handelaar
Stempel og underskrift av forhandleren
Återförsäljares stämpel och underskrift
Pieczęćka punktu sprzedaży i podpis sprzedawcy
Σφραγίδα και υπογραφή καταστήματος
Штамп магазина и подпись продавца
امضاء وختم الموزع

Stempel und Unterschrift des Händlers
Stamp and signature of dealer
Cachet et signature du commerçant
Sello y firma del proveedor
Carimbo e assinatura do revendedor
Timbro e firma del negozio
Stempel en handtekening van de handelaar
Forhandlerens stempel og underskrift
Stempel og underskrift av forhandleren
Återförsäljares stämpel och underskrift
Myyjän leima ja allekirjoitus
Pieczęćka punktu sprzedaży i podpis sprzedawcy
Σφραγίδα και υπογραφή καταστήματος
Штамп магазина и подпись продавца
امضاء وختم الموزع

AquaExpress
WK 210, WK 300, WK 308

Garantiekarte
Guarantee Card
Carte de garantie
Tarjeta de garantia
Cartão de garantia
Carta di garanzia
Garantiebewijs
Garantibevís
Köpbevis
Takuukortti
Karta gwarancyjna
Κάρτα εγγυήσεως
Гарантийный талон
بطاقة تأمين دولية

AquaExpress
WK 210, WK 300, WK 308

Registrierkarte
Registration Card
Carte de contrôle
Tarjeta de registro
Cartão de registo
Cartolina di registrazione
Registratiekaart
Registreringskort
Karta rejestracyjna
Κάρτα καταχώρισεως
Регистрационная карточка
بطاقة التسجيل

Service notes

Name und vollständige Anschrift des Käufers
Name and full address of purchaser
Nom et adresse complète de l'acheteur
Nombre y dirección completa del comprador
Nome e morada completa do comprador
Nome e indirizzo completo dell'acquirente
Naam en volledig adres van de koper
Kjøperens navn og adresse
Köparens namn och fullständiga adress
Imię i nazwisko oraz adres kupującego
Όνομα και πλήρης διεύθυνσις αγοραστή
Место покупки

الاسم والعنوان الكامل للمشتري