



Documento PDF

SAMSUNG DIGITall
everyone's invited™

MagicBright

HIGHLIGHT
ZONE II

Natural Color

MouScreen

Instalación de Adobe
Acrobat Reader

SyncMaster 763MB/765MB



Intel

Página Principal

[Página Principal](#)[Visualización en Pantalla](#)[Instrucciones de seguridad](#)

- [Nomenclatura](#)
- [Fuente de alimentación](#)
- [Instalación](#)
- [Limpieza](#)
- [Otros](#)

[Investigación de fallas](#)

- [Lista de chequeo](#)
- [Q & A](#)
- [Investigación del dispositivo de Autoprueba](#)

[Introducción](#)

- [Desempaque](#)
- [Parte Delantera](#)
- [Parte Posterior](#)
- [Fondo](#)

[Especificaciones](#)

- [Generales](#)
- [Mode de Pantalla Prefijado](#)
- [Administrador de Energía](#)

[Instalación](#)

- [Conexión del Monitor](#)
- [Instalación del Controlador de Video
 - \[Automático\]\(#\)
 - \[Manual\]\(#\)](#)
- [Instalación de la Base](#)

[Información](#)

- [Servicio](#)
- [Términos](#)
- [Regulatory](#)
- [Natural Color](#)
- [Autoridad](#)

**Nomenclatura**[Fuente de alimentación](#)[Instalación](#)[Limpieza](#)[Otros](#)[Página Principal](#)

Lea las siguientes instrucciones de seguridad, que están diseñadas para evitar averías a la propiedad y daños al usuario.

**Advertencia/Precaución**

Negligencia en el cumplimiento de las indicaciones señaladas por este símbolo podría ocasionar daños físicos o perjuicios al equipo.

Nomenclatura convencional

Prohibido.



No desensamblar.



No tocar.



Es importante leer y entender en todo momento.



Desconectar el enchufe del tomacorriente.



Conectar a tierra para prevenir una descarga eléctrica.



Instrucciones de seguridad

- ▶ Nomenclatura
- ▶ Fuente de alimentación
- ▶ Instalación
- ▶ Limpieza
- ▶ Otros

Página Principal

Español > Principal > Instrucciones de seguridad > Fuente de alimentación

Cuando no use el computador durante largos periodos de tiempo, ajústelo a DPMS. Si usa un protector de pantalla, póngalo al modo de pantalla activa.



- ⚡ Si el tamaño de su monitor es pequeño, o si la imagen está presente por periodos largos de tiempo, es probable que vea imágenes secundarias debido al daño de la sustancia fluorescente de la parte interior del CDT.



- **No use un enchufe estropeado o flojo.**

⚡ Esto podría originar una descarga eléctrica o fuego.



- **No jale el enchufe del cordón ni toque el enchufe con las manos mojadas.**

⚡ Esto podría ocasionar una descarga eléctrica o fuego.



- **Use sólo conectores y receptáculos apropiados para hacer la conexión a tierra.**

⚡ Una conexión a tierra inapropiada podría causar una descarga eléctrica o una avería en el equipo.



- **No doble excesivamente el enchufe ni el cordón, tampoco coloque objetos pesados sobre él, esto podría ocasionar daños.**

⚡ El incumplimiento de esta recomendación podría causar una descarga eléctrica o fuego.



- **Desconecte el enchufe del tomacorriente durante tormentas o relámpagos o si no es usado por un periodo largo de tiempo.**

⚡ El incumplimiento de esta recomendación podría causar una descarga eléctrica o fuego.



- **No conecte muchas extensiones o enchufes a un tomacorriente.**

⚡ Esto podría ocasionar fuego.



Instrucciones de seguridad

- ▶ Nomenclatura
- ▶ Fuente de alimentación
- ▶ **Instalación**
- ▶ Limpieza
- ▶ Otros

Página Principal

**● No cubrir las rejillas de ventilación del gabinete del monitor.**

⌘ Una mala ventilación podría causar averías o fuego.

**● Ponga el monitor en un lugar con poca humedad y un mínimo de polvo.**

⌘ Podría producirse un corto circuito o fuego en el interior del monitor.

**● No deje caer el monitor cuando lo mueva.**

⌘ Esto podría causar daño al producto o al cuerpo humano.

**● Ponga el monitor en una superficie plana y estable.**

⌘ El monitor puede causar lesiones al caerse.

**● Coloque el monitor cuidadosamente.**

⌘ Podría dañarse o romperse.

**● No asiente el monitor sobre la pantalla.**

⌘ Se podría dañar la superficie CDT.

**● No use el monitor sin su soporte.**

⌘ Podría estropearse u originarse fuego debido a una mala ventilación.
⌘ Si usa el monitor sin el soporte suministrado, tome precauciones para asegurar una ventilación apropiada.



Instrucciones de seguridad

- ▶ Nomenclatura
- ▶ Fuente de alimentación
- ▶ Instalación
- ▶ **Limpieza**
- ▶ Otros

Página Principal

Cuando limpie la caja del monitor o la superficie del CDT, limpie con una tela suave, ligeramente mojada.

No limpie el monitor Plano con agua. Use un detergente suave diluido en agua.



(Algunos detergentes contienen cantidades significativas de solventes fabricados a base de alcohol, los cuales pueden dañar (cambio de color) o agrietar la caja del monitor. La cubierta antibrillo/antiestática del CDT podría ser afectada.)

Antes de usar el detergente, dilúyalo con agua (proporción 1:10).



● **No rocíe detergente directamente sobre el monitor.**



● **Use el detergente recomendado con una tela suave.**

- ≠ Usted puede evitar dañar la cubierta del CDT, o desteñir, agrietar o disolver el gabinete del monitor.
- ≠ Puede comprar un detergente recomendado en cualquier Centro de Servicios Samsung.



Precaución: use solamente un detergente recomendado. Otros agentes limpiadores de superficies que contienen grandes cantidades de alcohol, solventes u otras sustancias fuertes, pueden desteñir o agrietar el monitor o dañar el revestimiento del CDT.



● **Si el conector entre el enchufe y el pin está oxidado o sucio, límpielo apropiadamente con una tela seca.**

- ≠ Un conector sucio puede causar una descarga eléctrica o fuego.



● **No ponga recipientes con agua, productos químicos o cualquier objeto metálico pequeño sobre el monitor.**

- ≠ Esto podría causar daño, una descarga eléctrica o fuego.
- ≠ Si una sustancia extraña entra en el monitor, desconecte el enchufe y luego [contáctese con el centro de servicios](#).



Instrucciones de seguridad

- ▶ Nomenclatura
- ▶ Fuente de alimentación
- ▶ Instalación
- ▶ Limpieza
- ▶ Otros

Página Principal

IMPORTANTE:
PARA PREVENIR CUALQUIER MAL FUNCIONAMIENTO Y EVITAR DAÑOS, LEA DETALLADAMENTE ESTE MANUAL DE INSTRUCCIONES ANTES DE CONECTAR Y OPERAR EL APARATO, CONSERVE EL MANUAL PARA FUTURAS REFERENCIAS, GRACIAS. POR FAVOR LEA ESTE MANUAL ANTES DE OPERAR EL APARATO Y GUÁRDELO PARA REFERENCIAS FUTURAS.



- **No saque la cubierta (o la parte posterior). El usuario no debe hacer reparaciones por sí mismo.**

- ⌘ Esto podría causar una descarga eléctrica o fuego.
- ⌘ Solicite la revisión al personal calificado de reparaciones y mantenimiento.



- **Si su monitor no funciona normalmente- en particular, si hay algunos sonidos inusuales o sale algún olor del interior- desconéctelo inmediatamente y [contáctese con un centro de venta autorizado o un centro de servicios](#).**

- ⌘ Esto podría causar una descarga eléctrica o fuego.



- **No asiente objetos pesados sobre la pantalla.**

- ⌘ Esto podría causar una descarga eléctrica o fuego.



- **Por cada hora de trabajo que pase mirando la pantalla, debería descansar unos 5 minutos.**

- ⌘ Eso disminuirá la fatiga de sus ojos.



- **No use o no almacene sustancias inflamables cerca del monitor.**

- ⌘ Esto podría causar una explosión o fuego.



- **No trate de mover el monitor jalándolo del cordón o del cable de señal.**

- ⌘ Esto podría causar averías, descarga eléctrica o fuego debido al daño del cable.



● No mueva el monitor a la izquierda o a la derecha jalando sólo el cordón o el cable de señal.

⚠ Esto podría causar una avería, descarga eléctrica o fuego debido al daño del cable.



● Nunca meta algo metálico en las aberturas del monitor.

⚠ Esto podría causar una descarga eléctrica, fuego o lesiones.



● Mantenga el monitor lejos de sustancias magnéticas.

⚠ Esto podría causar una descoloración del monitor.



Introducción

▶ **Desempaque**

▶ Parte Delantera

▶ Parte Posterior

▶ Fondo

Página Principal

● Monitor y Soporte



(Algunos modelos llevan incorporados un soporte.)
Verifique que los siguientes productos estén incluidos con el monitor. Si faltara alguno, [contáctese con su distribuidor](#).

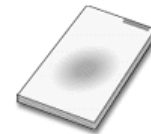
● Cordón eléctrico



● Soporte



● Guía de Instalación Rápida



● Documento de garantía (no está disponible en todas las localidades)



● Manual del Usuario y CD de Instalación de la Unidad de Disco (Controlador)



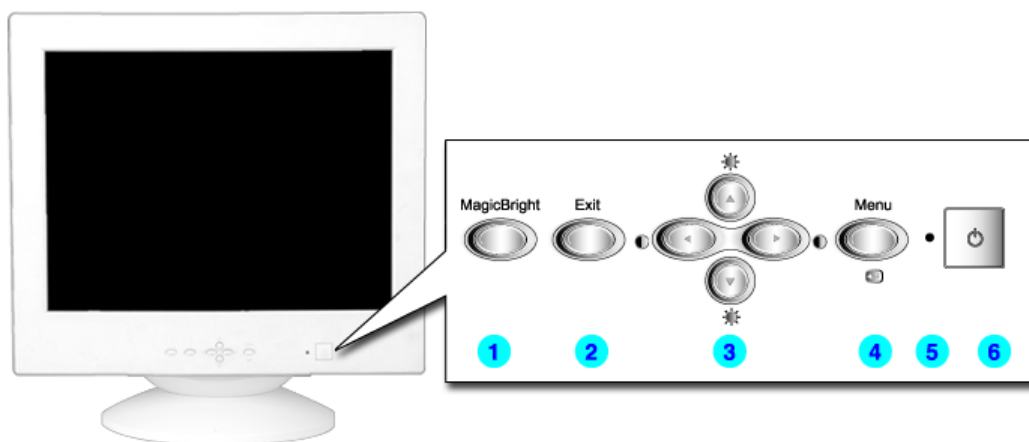
● USB Hub (Opción)



SyncMaster 763MB

Índice | Instrucciones de seguridad | **Introducción** | Instalación | Visualización en Pantalla | Investigación de fallas | Especificaciones | Información

Español > Principal > Introducción > Parte Delantera



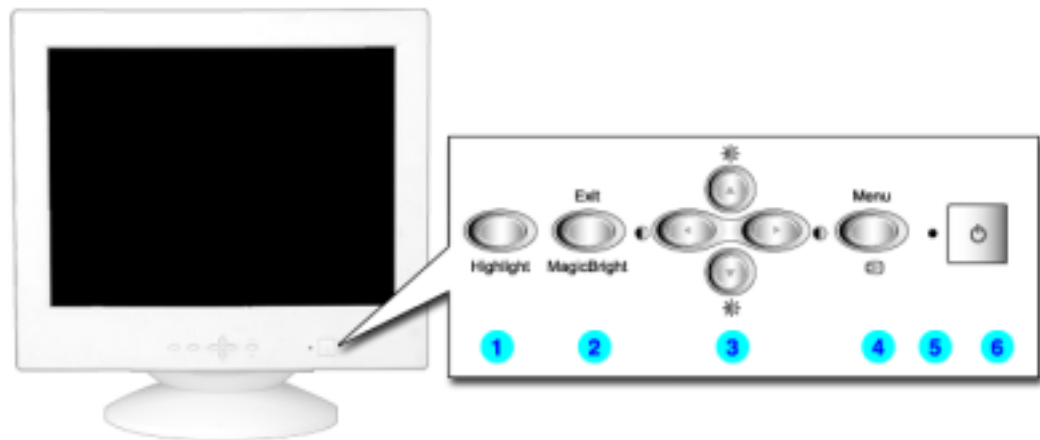
- 1. Botón MagicBright (BrilloMágico)**
Use este botón para controlar la luminosidad de la pantalla mediante la nueva característica MagicBright o para mostrar contenido resaltado.
- 2. Botón Salir**
Use este botón para salir del menú activo o del OSD (Visualización en Pantalla)
- 3. Botones Reguladores**
Estos botones le permiten destacar y regular items en el menú.
- 4. Botón Menú**
Use este botón para abrir el OSD y activar el item que está destacado en el menú.
- 5. Indicador de suministro de energía**
Indica modo normal o Modo de Ahorro Energético.
- 6. Botón de suministro de energía**
Use este botón para prender y apagar el monitor.

Nota: Vea [Ahorrador de Energía](#), descrito en el manual, para mayor información en lo referente a las funciones de ahorro de energía. Para ahorrar energía, apague el monitor cuando no lo necesite o cuando no lo use por periodos largos de tiempo.

SyncMaster 765MB

Índice | Instrucciones de seguridad | **Introducción** | Instalación | Visualización en Pantalla | Investigación de fallas | Especificaciones | Información

Español > Principal > Introducción > Parte Delantera



1. Botón de Resaltado

La Zona Resaltada asegura imágenes claras en las TVs, sistemas de videoconferencias o fotos, mediante el resaltado de cierta área de la pantalla.

2. Botón Exit/MagicBright (Salir/BrilloMágico)

Use este botón para salir o para activar el menú MagicBright.

3. Botones Reguladores

Estos botones le permiten destacar y regular items en el menú.

4. Botón Menú

Use este botón para abrir el OSD y activar el item que está destacado en el menú.

5. Indicador de suministro de energía

Indica modo normal o Modo de Ahorro Energético.

6. Botón de suministro de energía

Use este botón para prender y apagar el monitor.

Nota: Vea [Ahorrador de Energía](#), descrito en el manual, para mayor información en lo referente a las funciones de ahorro de energía. Para ahorrar energía, apague el monitor cuando no lo necesite o cuando no lo use por periodos largos de tiempo.

-  Introducción
- ▶ Desempaque
- ▶ Parte Delantera
- ▶ **Parte Posterior**
- ▶ Fondo
- Página Principal



(La disposición en la parte posterior del monitor podría variar de producto a producto)

- 1. Toma de corriente** Conecte el cordón de suministro eléctrico del monitor a la toma de corriente de la parte trasera del monitor.
- 2. Cable de señal** Conecte el extremo del cable de señal a la toma de video del computador (tablero de video, tarjeta de video o tarjeta gráfica)

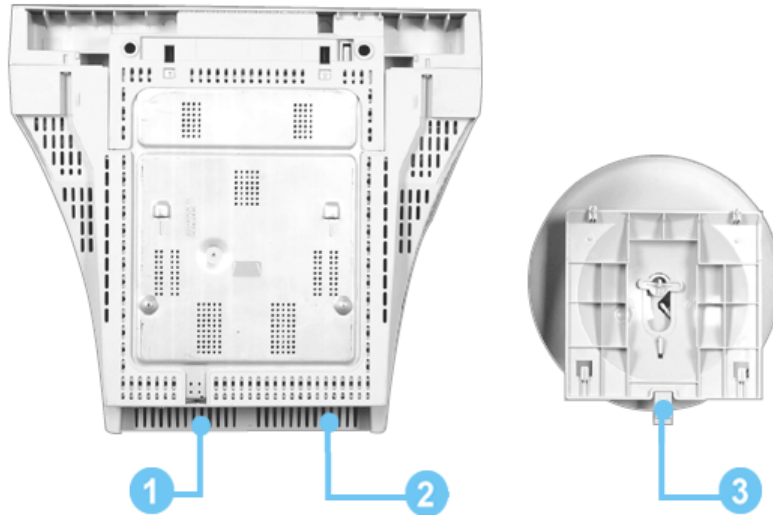
Nota: Vea [Conexión del Monitor](#) para mayor información en lo referente a las conexiones de cable.



Introducción

- ▶ Desempaque
- ▶ Parte Delantera
- ▶ Parte Posterior
- ▶ **Fondo**

Página Principal



1. Cable de señal

Conecte el extremo del cable de señal a la toma de video del computador (tablero de video, tarjeta de video o tarjeta gráfica)

2. Toma de corriente

Conecte el cordón de suministro eléctrico del monitor a la toma de corriente de la parte trasera del monitor.

3. Base Inclinable y Giratoria

[Puede separar la base del monitor.](#)

SyncMaster 763MB

Indice | Instrucciones de seguridad | Introducción | **Instalación** | Visualización en Pantalla | Investigación de fallas | Especificaciones | Información

Español > Principal > Instalación > Conexión del Monitor



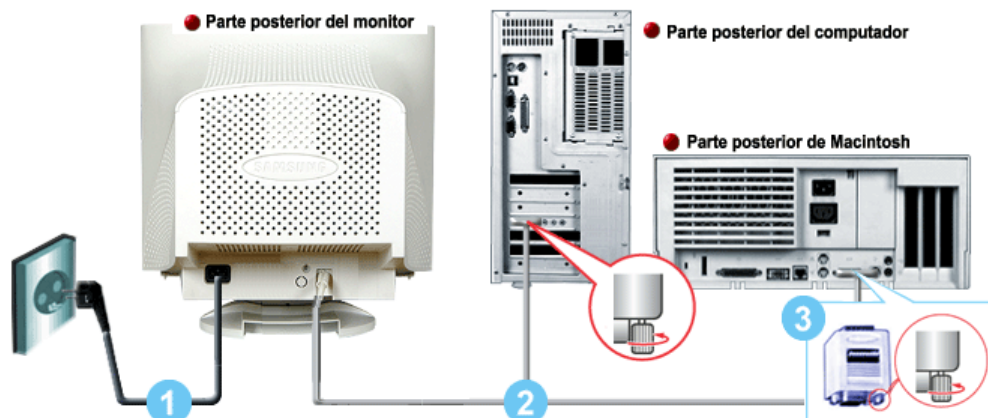
Instalación

► **Conexión del Monitor**

► Instalación del Controlador de Video

► Instalación de la Base

Página Principal



(No incluido)
● Adaptador para Macintosh

1. Conecte el cordón de suministro eléctrico del monitor a la toma de corriente de la parte trasera del monitor.
Enchufar el cordón de suministro eléctrico del monitor a un tomacorriente cercano.
2. Conecte el extremo del cable de señal a la toma de video del computador (tablero de video, tarjeta de video o tarjeta gráfica)
3. Si está usando un computador Macintosh, conecte el cable a un adaptador de Macintosh y fije los pines en el adaptador (el Adaptador no está incluido). Un computador PC- compatible no necesita adaptador.
4. Prenda el computador y el monitor. Si el monitor presenta una imagen, la instalación está incompleta.

SyncMaster 765MB

[Índice](#) | [Instrucciones de seguridad](#) | [Introducción](#) | [Instalación](#) | [Visualización en Pantalla](#) | [Investigación de fallas](#) | [Especificaciones](#) | [Información](#)

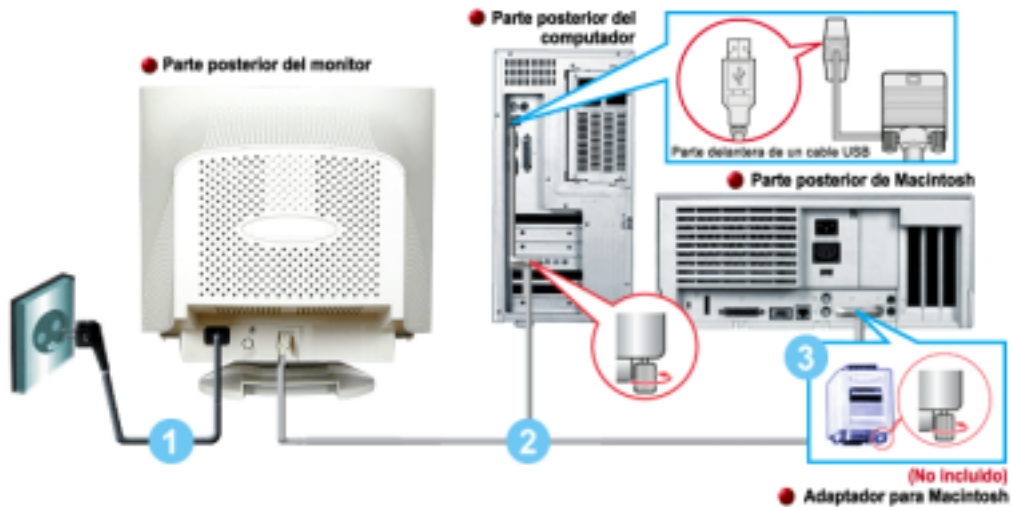
Español > Principal > Instalación > Conexión del Monitor



Instalación

- ▶ **Conexión del Monitor**
- ▶ Instalación del Controlador de Video
- ▶ Instalación de la Base

[Página Principal](#)



1. Conecte el cordón de suministro eléctrico del monitor a la toma de corriente de la parte trasera del monitor.
Enchufar el cordón de suministro eléctrico del monitor a un tomacorriente cercano.
2. Conexión de los cables de señal.
 - 1) Conexión al PC.
(Conecte el cable de la señal al puerto del video del computador, placa de video, tarjeta de video o tarjeta gráfica.)
 - 2) Conecta el cable USB
Conecta el cable USB al puerto USB, ubicado en la parte posterior del monitor/computador.
3. Si está usando un computador Macintosh, conecte el cable a un adaptador de Macintosh y fije los pines en el adaptador (el Adaptador no está incluido). Un computador PC- compatible no necesita adaptador.
4. Prenda el computador y el monitor. Si el monitor presenta una imagen, la instalación está incompleta.



- ▶ Conexión del Monitor
- ▶ **Instalación del Controlador de Video**
- ▶ Instalación de la Base

Página Principal

- Automático**
- Manual**

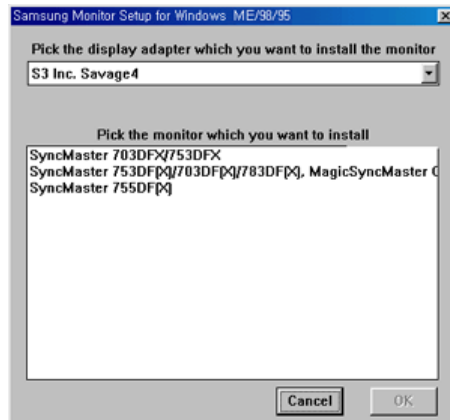
Nota Cuando el sistema operativo solicite la unidad de disco del monitor (Controlador), inserte el CD-ROM incluido con este monitor. La instalación de la unidad de disco es ligeramente diferente de un sistema operativo a otro. Siga las indicaciones apropiadas para el sistema operativo que usted tiene.

Prepare un disco en blanco y descargue el archivo del programa controlador del sitio web que se menciona a continuación.

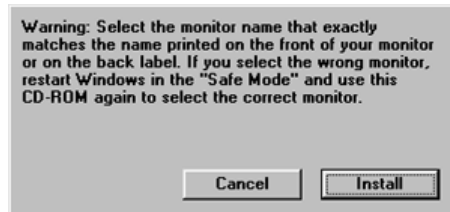
- ◀ Internet web site : <http://www.samsung-monitor.com/> (Europe, Asia, South America)
<http://www.samsungusa.com/monitor/> (USA)
<http://www.sec.co.kr/monitor/> (Korea)
<http://www.samsungmonitor.com.cn/> (China)

Windows ME/98/95

1. Inserte el CD en la unidad de CD-ROM.
2. Haga clic en "**Windows ME/98/95 Driver**".
3. Escoja el modelo de su monitor de la lista de modelos, luego haga clic en el botón "**OK**".



4. Pulse el botón "**Instalar**" de la ventana "**Advertencia**".

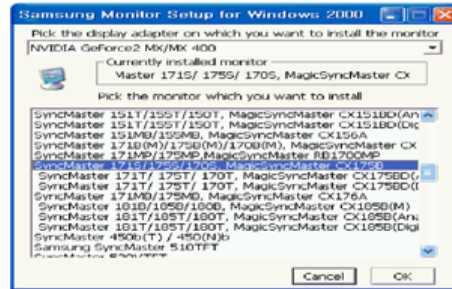


5. La instalación del Driver del Monitor está terminada.

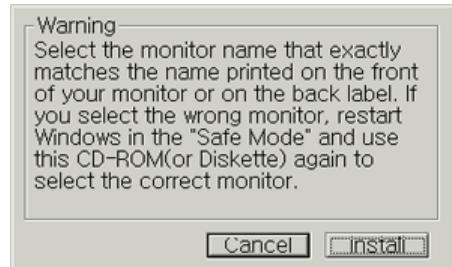
Windows XP/2000

1. Inserte el CD en la unidad de CD-ROM.
2. Haga clic en "**Windows XP/2000 Driver**".

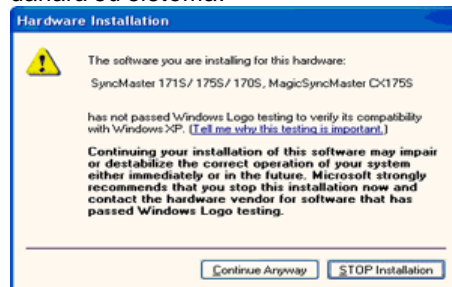
3. Escoja el modelo de su monitor de la lista de modelos, luego haga clic en el botón "OK".



4. Pulse el botón "Instalar" de la ventana "Advertencia".



5. Si ve la ventana "Mensaje", haga clic en el botón "Continúe". Luego haga clic en el botón "OK". Este driver del monitor está bajo el logotipo certificado MS, y esta instalación no dañará su sistema.



*El driver certificado será colocado en la Página Web del Monitor Samsung.
<http://www.samsung-monitor.com/>

6. La instalación del Driver del Monitor está terminada.



- ▶ Conexión del Monitor
- ▶ **Instalación del Controlador de Video**
- ▶ Instalación de la Base

Página Principal

- Automático**
- Manual**

Windows XP | Windows 2000 | Windows Me | Windows 98 | Windows 95 | Windows NT | Linux

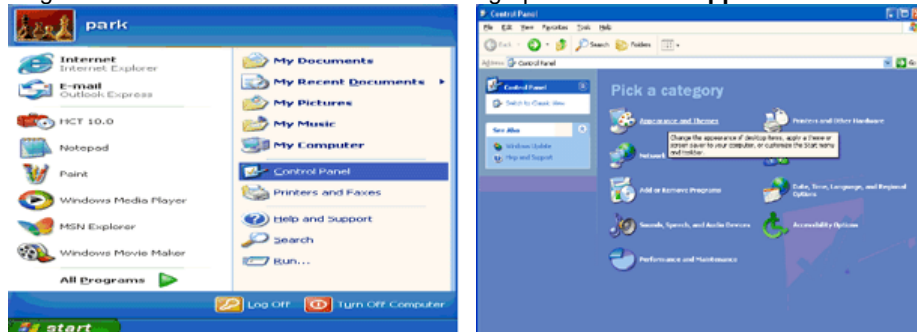
Nota Cuando el sistema operativo solicite la unidad de disco del monitor (Controlador), inserte el CD-ROM incluido con este monitor. La instalación de la unidad de disco es ligeramente diferente de un sistema operativo a otro. Siga las indicaciones apropiadas para el sistema operativo que usted tiene.

Prepare un disco en blanco y descargue el archivo del programa controlador del sitio web que se menciona a continuación.

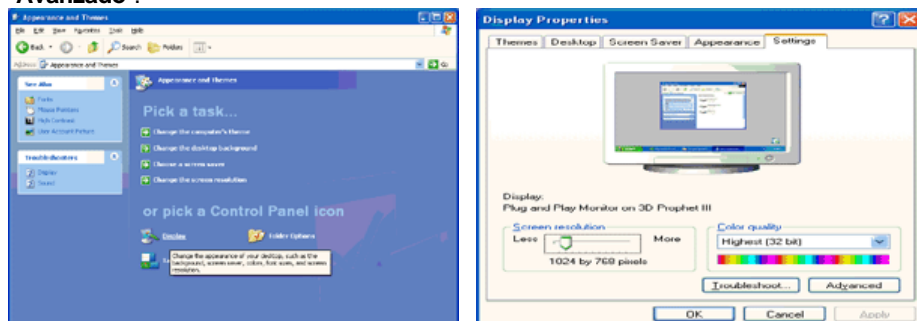
- ✉ Internet web site : <http://www.samsung-monitor.com/> (Europe, Asia, South America)
- <http://www.samsungusa.com/monitor/> (USA)
- <http://www.sec.co.kr/monitor/> (Korea)
- <http://www.samsungmonitor.com.cn/> (China)

Sistema Operativo Microsoft® Windows® XP

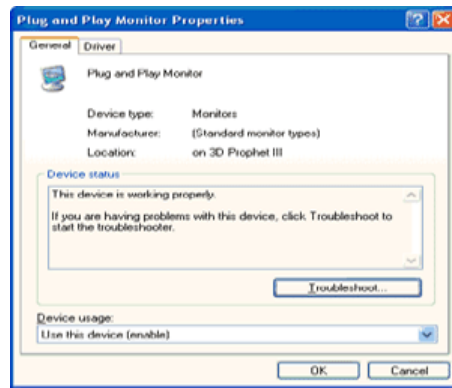
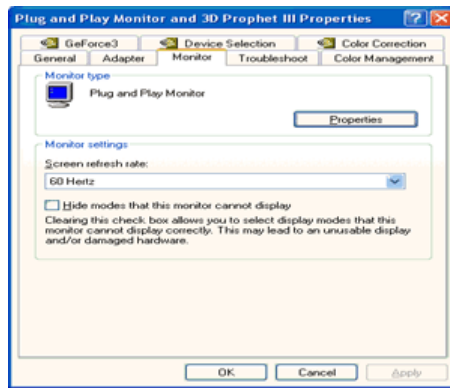
1. Inserte el CD en la unidad de CD-ROM.
2. Haga clic en “Inicio” - “Panel de Control” luego pulse el icono “Appearance”.



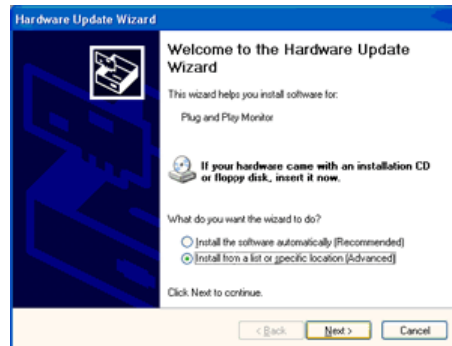
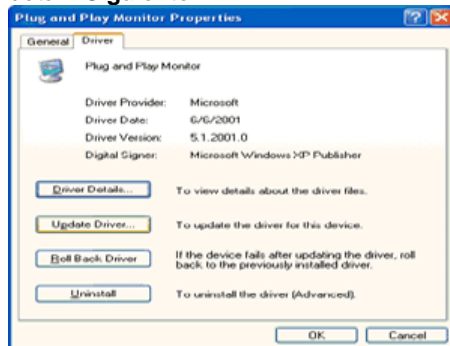
3. Haga clic en el icono “Visualización” y escoja la ficha “Configuración” luego haga clic en “Avanzado”.



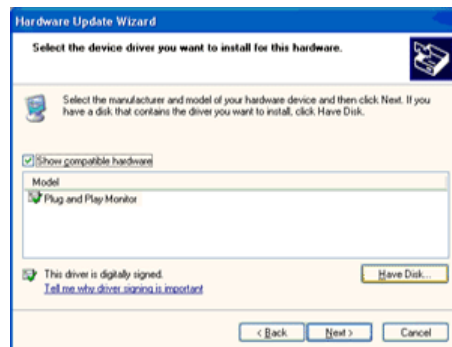
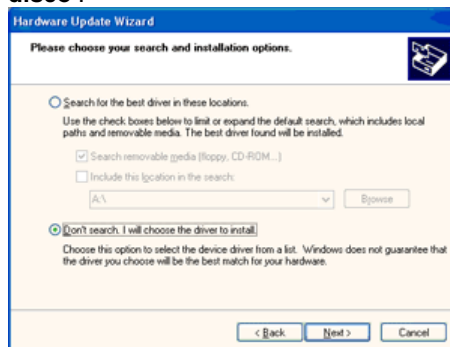
4. Pulse el botón “Propiedades” en la ficha “Monitor” y seleccione la ficha “Driver”.



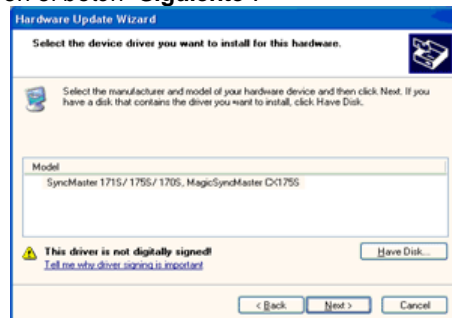
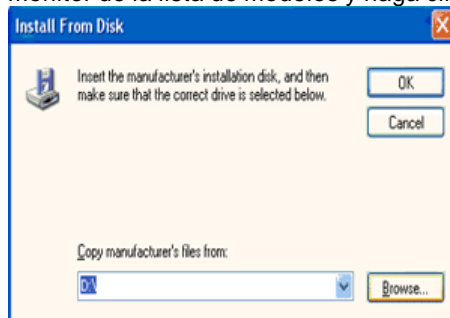
5. Pulse **“Actualizar Driver”** y seleccione **“Instalar de una lista o ...”** luego haga clic en el botón **“Siguiente”**.



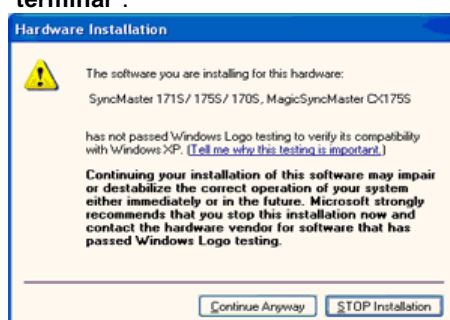
6. Seleccione **“No busque, yo voy a ...”** luego haga clic en **“Siguiente”** y luego pulse **“Retire el disco”**.



7. Pulse el botón **“Examinar”** luego escoja el A:\(D:\driver) y seleccione el modelo de su monitor de la lista de modelos y haga clic en el botón **“Siguiente”**.



8. Si ve la ventana **“Mensaje”**, haga clic en el botón **“Continúe”**. Luego haga click en el botón **“terminar”**.

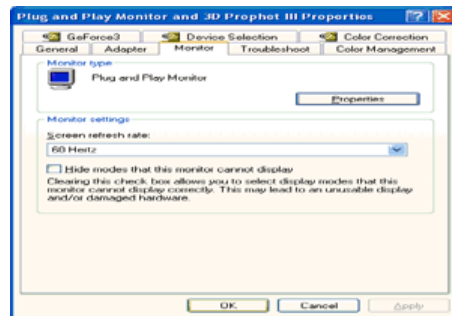
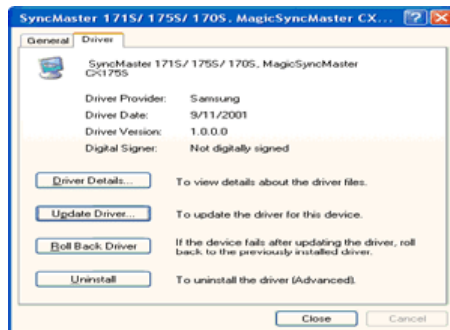
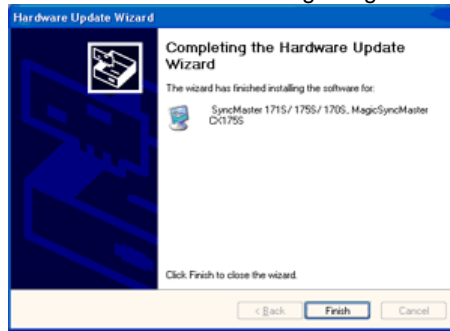


Este driver del monitor está bajo el Logotipo certificado MS, y su instalación no causará daño a su sistema.

*El driver certificado será puesto en la Página Web del Monitor Samsung.

<http://www.samsung-monitor.com/>

9. Pulse el botón "**Cerrar**" luego haga clic continuamente en el botón "**OK**".



10. La instalación del Driver del Monitor está terminada.



Sistema Operativo Microsoft® Windows® 2000

Cuando no vea en su monitor "Firma Digital No Encontrada", siga los siguientes pasos.

1. Escoja el botón "**Aceptar**" en la ventana de "**Inserte Disco**".
2. Haga clic en el botón "**Buscador**" en la ventana de "**Buscar: todos los archivos**".
3. Escoja "A:\(D:\driver)" luego haga clic en el botón de "**Abrir**" y luego haga clic en el botón "**Aceptar**".

Guía de Instalación Manual del Monitor

1. Haga clic en "**Iniciar**", "**Configuración**", "**Panel de control**".
2. Haga doble clic en el icono "**Pantalla**".
3. Escoja el icono "**Configuración**" luego haga clic en "**Avanzada**".
4. Escoja "**Monitor**".
 - Caso1: Si el botón "Propiedades de Pantalla" está inactivo, esto significa que el monitor está propiamente configurado. Pare la instalación.
 - Caso2: Si el botón "Propiedades de Pantalla" está activo, haga clic en el botón "**Propiedades de Pantalla**". Luego continúe con el siguiente paso.
5. Haga clic en "**Unidad de Disco (Controlador)**" y luego haga clic en "**Actualizar Unidad .**" después haga clic en el botón "**Siguiente**".
6. Escoja "Mostrar lista de unidades conocidas para este dispositivo para ser escogido como una unidad específica" luego Hacer clic en "**Siguiente**" y luego en "**Tomar disco**".
7. Haga clic en el botón "**Buscador**" luego escoja A:\(D:\driver).
8. Haga clic en el botón "**Abrir**", luego haga clic en el botón "**Aceptar**".
9. Escoja el modelo del monitor y haga clic en el botón "**Siguiente**" y luego haga clic en el botón "**Siguiente**".
10. Haga clic en el botón "**Finalizar**" luego en el botón "**Cerrar**".

Si ve la ventana "**Firma Digital no Encontrada**", haga clic en el botón "**Si**".

Haga clic en el botón "**Terminar**" luego en el botón "**Cerrar**".



● Sistema Operativo Microsoft® Windows® Millennium

1. Haga clic en "**Iniciar**", "**Configuración**", "**Panel de control**".
2. Haga doble clic en el icono "**Pantalla**".
3. Seleccione la ficha "**Configuraciones**" y luego pulse el botón "**Propiedades Avanzadas**".
4. Escoja la ficha "**Monitor**".
5. Haga clic en el botón "**Cambiar**", en el cuadro de diálogo "**Tipo de Monitor**".
6. Escoja "**Especificar la ubicación del driver**".
7. Seleccione "**Visualizar una lista con todos los drivers, en una ubicación específica..**"
Luego haga clic en el botón "**Siguiente**".
8. Pulse el botón "**Utilizar Disco**".
9. Especifique A:\(D:\driver), luego pulse el botón "**Aceptar**".
10. Escoja "**Muestre todos los dispositivos**" y escoja el monitor que corresponda al que usted conectó a su computador y pulse "**Aceptar**".
11. Continúe pulsando el botón "**Cerrar**" y el botón "**Aceptar**" de la ventana de diálogo Opciones de Visualización.
(Usted podrá observar otras pantallas con algún mensaje de advertencia, luego pulse la opción apreciada para su monitor.)



● Sistema Operativo Microsoft® Windows® 98

1. Haga clic en "**Iniciar**", "**Configuración**", "**Panel de control**".
2. Haga doble clic en el icono "**Pantalla**".
3. Escoja el icono "**Configuración**" luego haga clic en "**Avanzada**".
4. Escoja "**Monitor**".
5. Pulse el botón "**Cambiar**" en la ventana "**Tipo de Monitor**", luego haga clic en el botón "**Siguiente**".
6. Escoja "**Visualizar una lista de todos los drivers..**" luego haga clic en el botón "**Siguiente**".
7. Pulse el botón "**Utilizar Disco**", luego haga clic en el botón "**Navegador..**".
8. Especifique A:\(D:\driver), luego pulse el botón "**Aceptar**".
9. Aparecerá el cuadro de diálogo "**Seleccione Dispositivo**". Elija "**Mostrar todos los dispositivos**" luego escoja el monitor que corresponda al que usted conectó en su computador y pulse Aceptar.
10. Continúe pulsando el botón "**Cerrar**" y el botón "**Aceptar**" de la ventana de diálogo Opciones de Visualización.



● Sistema Operativo Microsoft® Windows® 95

Primero determine la versión de Windows 95 instalada en la computadora, haciendo clic con el botón derecho del mouse sobre la carpeta "**Mi PC**" del escritorio de trabajo y seleccione "**Propiedades**". El número de la versión es enumerado en "**Sistema**". Siga los pasos para la versión apropiada.

Versión 4.00.950A

1. Haga clic en "**Inicio**", "**Configuración**", "**Panel de control**" y luego haga doble clic en "**Pantalla**".
2. En la ventana "**Propiedades de Pantalla**", pulse en el botón "**configuración**" y luego haga clic en "**Cambiar Tipo de Pantalla**".
3. En la ventana "**Cambiar Tipo de Pantalla**", haga clic en "**Cambiar**" y luego active "**Tomar disco**".
4. Haga clic en el botón "**Navegador...**" y especifique A:\(D:\driver) y pulse "**Aceptar**".

5. En la ventana "**Seleccionar Dispositivo**", haga clic en el modelo apropiado de monitor y luego haga clic en "**Aceptar**".
6. Continúe pulsando el botón "**Cerrar**" y el botón "**Aceptar**" de la ventana de diálogo Opciones de Visualización.

Version 4.00.950B

1. Haga clic en "**Inicio**", "**Configuración**", "**Panel de Control**", luego haga doble clic en "**Pantalla**".
2. En la ventana "**Propiedades de Pantalla**", haga clic en la ficha "Configuración" y luego haga clic en "**Propiedades Avanzadas**".
3. En la ventana "**Propiedades de Pantalla Avanzadas**", presione la ficha "**Monitor**" y luego haga clic en "**Cambiar**".
4. En la ventana "**Seleccionar Dispositivo**", haga clic en "**Tomar Disco**".
5. Haga clic en el botón "**Navegador...**" y especifique A:\(D:\driver) y pulse "**Aceptar**".
6. En la ventana "**Seleccionar Dispositivo**", haga clic en el modelo apropiado de monitor y luego haga clic en "**Aceptar**".
7. Continúe pulsando el botón "**Cerrar**" y el botón "**Aceptar**" de la ventana de diálogo Opciones de Visualización.



Sistema Operativo Microsoft® Windows® NT

1. Haga clic en "**Iniciar**", "**Configuración**", "**Panel de Control**" y luego haga doble clic en "**Pantalla**".
2. En la ventana "**Información de Registro de Pantalla**", pulse la ficha "**Configuración**" y luego haga clic en "**Modos de Pantalla**".
3. Seleccione el modo que quiere usar ("**Resolución**", "**Número de Colores**" y "**Frecuencia Vertical**") y luego haga clic en "**Aceptar**".
4. Si la pantalla funciona normalmente después de hacer clic en "**Prueba**", haga clic en el botón "**Aplicar**". Si la pantalla no funciona normalmente, cambie a otro modo (baje el modo de la resolución, colores, frecuencia).

Nota: Si no hay Modo en "Modos de Pantalla", seleccione el nivel de resolución y frecuencia vertical fijándose en [Modos de Pantalla Prefijados](#) que aparece en este manual.



Sistema Operativo Linux

Para ejecutar X-Window, necesita hacer el archivo X86 Config, el cual es una clase de archivo de configuración del sistema.

1. Presione "**Intro(Enter)**" en la primera y en la segunda pantalla después de ejecutar el archivo "**X86Config**".
2. La tercera pantalla es para "**Configuración de Mouse**".
3. Configure el mouse de la computadora.
4. La pantalla siguiente es para "**Seleccionar Teclado**".
5. Configure el teclado de la computadora.
6. La pantalla siguiente es para "**Configuración del Monitor**".
7. Primero, coloque una "**Frecuencia Horizontal**" para el monitor. (Puede ingresar la frecuencia directamente).
8. Coloque una "**Frecuencia Vertical**" para el monitor. (Puede ingresar la frecuencia directamente).
9. Ingrese el "**nombre del modelo del monitor**". Esta información no afectará la ejecución actual de X-Window.
10. "**Ha terminado**" la configuración del monitor
"**Ejecute**" X-Window después de configurar otro hardware requerido.





Instalación

- ▶ [Conexión del Monitor](#)
- ▶ [Instalación del Controlador de Video](#)
- ▶ [Instalación de la Base](#)

[Página Principal](#)

Base Inclinable y Giratoria

Con el pedestal empotrado, puede inclinar y/o girar el monitor para conseguir un ángulo apropiado.



Nota: La base es desarmable.



Armado y Desarmado de la Base



Armado de la base

1. Coloque el monitor al revés en una superficie de trabajo plana
2. Alínee las lengüetas de la base con la ranura correspondiente de la parte inferior del monitor.
3. Presione la base en el monitor hasta que las lengüetas estén completamente insertadas en las ranuras.
4. Presione la base hacia la parte anterior del monitor hasta que los picaportes disparadores hagan clic en la posición de ajuste.
* No doble el asegurador.

Desarmado de la base

5. Presione y levante el picaporte disparador de la base.
6. Presione la base hacia la parte posterior del monitor y levante para quitar la base.

Nota: La base se alineará con las ranuras del monitor sólo en una posición.





Investigación de fallas

► **Lista de chequeo**

► **Q & A**

► **Investigación del dispositivo de Autoprueba**

[Página Principal](#)



Antes de llamar a un centro de servicio, revise la información proporcionada en esta sección para ver si puede resolver el problema usted mismo. Si necesita ayuda, llame por teléfono al número que figura en el documento de garantía, [al número de la sección informaciones o contáctese con el vendedor autorizado](#).

Síntomas	Revisar la list	Solución
No hay imagen en pantalla No puede usar el monitor.	Está conectado correctamente el cordón eléctrico a la fuente de alimentación?	Inspeccione el cordón eléctrico y la fuente de suministro eléctrico.
	Puede ver en la pantalla " Sin Conexión. Check Cable Señal "?	Inspeccione la conexión del cable de señal.
	Si está conectada la fuente de suministro eléctrico, reiniciar el computador para ver la pantalla inicial (la pantalla de conexión), la cual se puede ver.	Si aparece la pantalla inicial (la pantalla de conexión), inicie el computador: en el modo aplicable (el modo seguro para Windows 95/98/ME/XP/2000) y luego cambie la frecuencia de la tarjeta de video. (Véase Modos de Pantalla Prefijados) Nota: Si no aparece la pantalla inicial (pantalla de conexión), contáctese con el centro de servicio o el vendedor autorizado
	Puede ver en la pantalla " Video incompatible "?	Puede ver este mensaje cuando la señal de la tarjeta de video excede la frecuencia y resolución máxima. Ajuste la frecuencia y resolución máxima aplicable al monitor.
No hay imagen en la pantalla. El indicador de suministro de energía está parpadeando en intervalos de un segundo?	El monitor está en el modo Ahorrador de Energía. Presione una tecla del teclado o mueva el mouse para activar el monitor y restaurar la imagen en la pantalla.	
No se puede ver Visualización en Pantalla (OSD).	Ha bloqueado el Menú Visualización en Pantalla (OSD) para evitar cambios?	Desbloquee la OSD presionando el botón Menú por lo menos 5 segundos.
La imagen en la pantalla se está moviendo.	Inspeccione la configuración del monitor para ver si está en el Modo Interface. (Modo interface: frecuencia vertical 43 Hz, 87 Hz(i), etc)	La señal de la tarjeta de video excede la frecuencia y resolución máxima del monitor.

	Hay cerca algún objeto magnético como adaptador de corriente, parlantes o línea de alto voltaje?	Aleje el monitor de cualquier objeto que pueda crear un campo magnético fuerte.
	Es estable el voltaje?	La imagen de la pantalla puede parecer que se mueve o vibra a alguna hora determinada del día debido a un suministro energético de bajo voltaje.
	La imagen de la pantalla también puede parecer que se mueve o vibra si hay problemas con la tarjeta de video o con la placa base del computador.	
La pantalla muestra colores extraños o sólo blanco y negro.	La pantalla muestra sólo un color como si la mirara a través de un papel de celofán?	Inspeccione la conexión del cable de señal. Asegúrese que la tarjeta de video esté insertada totalmente en su ranura.
	Los colores de la pantalla se vuelven extraños después de ejecutar un programa o debido a una falla del sistema mientras se ejecutan programas de aplicación?	Reiniciar el computador.
	Se ha instalado apropiadamente la tarjeta de video?	Instalar la tarjeta de video siguiendo las instrucciones del manual de la tarjeta de video.
La pantalla se ha desequilibrado repentinamente.	Ha cambiado la tarjeta de video o la unidad de disco?	Ajustar Posición y Tamaño de acuerdo a las instrucciones de OSD.
	Ha regulado la resolución o frecuencia del monitor?	Regular la resolución y frecuencia de la tarjeta de video. (Véase Modos de Pantalla Prefijados)
	La pantalla puede estar desbalanceada debido al ciclo de las señales de la tarjeta de video. Reajustar Posición de acuerdo a las instrucciones de OSD.	
La pantalla está fuera de enfoque o no puede regularse OSD.	Ha regulado la resolución o frecuencia del monitor?	Regular la resolución y frecuencia de la tarjeta de video. (Véase Modos de Pantalla Prefijados .)
LED está intermitente pero no hay imágenes en la pantalla.	Observa que la frecuencia está regulada apropiadamente al inspeccionar el Tiempo de Pantalla en el menú?	Regule la frecuencia apropiadamente de acuerdo a las instrucciones del manual de la tarjeta de video y Modos de Pantalla Prefijados . (La frecuencia máxima por resolución podría diferir de producto a producto).

<p>En la pantalla se muestran sólo 16 colores. Han cambiado los colores de la pantalla después de cambiar la tarjeta de video.</p>	<p>Han sido fijados apropiadamente los colores en Windows?</p>	<p>Para Windows 95/98/ME/XP/2000: Fijar los colores apropiadamente en el Panel de Control, Pantalla, Configuración.</p> <p>Para Windows 3.1: Regule los colores de la pantalla usando el dispositivo Gráfico de Video VGA proporcionado por la tarjeta de video.</p>
	<p>Ha sido fijada apropiadamente la tarjeta de video?</p>	<p>Fijar la tarjeta de video de acuerdo a las instrucciones del manual de la tarjeta de video.</p>
<p>Hay un mensaje que dice: "Monitor desconocido, Enchufar y Usar (VESA DDC) monitor encontrado".</p>	<p>Ha instalado el controlador de monitor?</p>	<p>Instale el controlador de monitor de acuerdo a las Instrucciones de Instalación del Controlador.</p>
	<p>Vea el manual de la tarjeta de video para saber si la función Enchufar y Usar (VESA DDC) puede ser soportada.</p>	<p>Instale el controlador de monitor de acuerdo a las Instrucciones de Instalación del Controlador.</p>

Si hay problemas con el monitor, inspeccione los siguientes items.

1. Inspeccione si el cordón de suministro de energía está conectado apropiadamente al computador.
2. Inspeccione si el computador emite el sonido "beep" más de 3 veces cuando se inicie. (Si es afirmativo, solicite un servicio de mantenimiento para la placa base del computador).
3. Si instala una nueva tarjeta de video o si ensambla el PC, inspeccione si la unidad del adaptador (video) o el controlador del monitor está instalado.
4. Inspeccione que la velocidad de escaneo de la pantalla de video esté puesto en 75 Hz o 85 Hz.
(Cuando use la máxima resolución no exceda 60 Hz).
5. Si tiene problemas en la instalación del controlador del adaptador (video), inicie el computador en el Modo Seguro, remueva el Adaptador de Pantalla en "Panel de Control , Sistema, Dispositivo de Administración" y luego reiniciar el computador para reinstalar el controlador del adaptador (video).

Nota: Si los problemas persisten, [contáctese con un centro de servicio autorizado.](#)



- [Investigación de fallas](#)
- [▶ Lista de chequeo](#)
- [▶ Q & A](#)
- [▶ Investigación del dispositivo de Autoprueba](#)
- [Página Principal](#)

Pregunta	Respuesta
<p>Cómo se puede cambiar la frecuencia?</p>	<p>Se puede cambiar la frecuencia reconfigurando la tarjeta de video.</p> <p>Note que el soporte de la tarjeta de video puede variar, dependiendo de la versión del controlador usado. (Busque detalles en el manual del computador o de la tarjeta de video).</p>
<p>Cómo se puede regular la resolución?</p>	<p>Windows 95/98/ME/XP/2000: Coloque la resolución en el Panel de Control, Pantalla, Configuración.</p> <p>Windows 3.1: Cambie la resolución y los colores usando el dispositivo Gráfico de Video VGA proporcionado por la tarjeta de video.</p> <p>* Contáctese con el fabricante de la tarjeta de video para obtener más detalles.</p>
<p>Cómo se puede poner la función Ahorro de Energía?</p>	<p>Windows 95/98/ME/XP/2000: Poner la función en Programa de Instalación-BIOS(sistema básico de entrada -salida) del computador o del protector de pantalla. (Consulte el Manual del Computador / Windows)</p> <p>Windows 3.1: Ponga la función usando el dispositivo Gráfico de Video VGA proporcionado por la tarjeta de video.</p>
<p>El monitor emite un sonido cuando se prende.</p>	<p>Esto es normal ya que se podrían originar algunos sonidos cuando interaccionan la caja de metal y el electromagneto, los cuales son instalados para bloquear cualquier onda electromagnética.</p>
<p>Cómo se puede limpiar el Tubo de imagen/caja externa?</p>	<p>Desconecte el cordón de suministro de energía y luego limpie el monitor con una tela suave, usando una solución limpiadora o simplemente agua.</p> <p>No deje restos de detergente ni raye la caja. No permita que entre agua en el computador.</p>



Investigación de fallas

[▶ Lista de chequeo](#)[▶ Q & A](#)[▶ Investigación del dispositivo de Autoprueba](#)

Página Principal

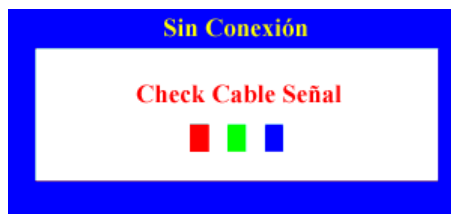
[Chequear el dispositivo de Autoprueba](#) | [Mensajes de Precaución Environment](#) | [Recomendación útil](#)

Se provee un dispositivo de autoprueba que permite inspeccionar la función apropiada del monitor. Si el monitor y el computador están conectados apropiadamente pero la pantalla del monitor permanece oscura y el indicador de abastecimiento de energía está intermitente, ejecute la autoprueba del monitor, siguiendo los siguientes pasos:

Chequear el dispositivo de Autoprueba

1. Apague el computador y el monitor
2. Desconecte el cable de video de la parte trasera del computador.
3. Prenda el monitor.

Si su monitor funciona normalmente, aparecerá la siguiente pantalla.



La ausencia de una de las cajas indica un problema en el monitor. Esta caja también aparece durante la operación normal si el cable de video se desconecta o se daña.

4. Apague el monitor y vuelva a conectar el cable de video; luego prenda el computador y el monitor.

Si después de usar el procedimiento anteriormente indicado, la pantalla del monitor permanece en blanco, inspeccione el controlador de video y el sistema del computador el monitor está funcionando correctamente.



Mensajes de Precaución

Si hay algo incorrecto en la señal de entrada, aparece un mensaje en la pantalla o la pantalla se pone en blanco aunque el indicador de suministro de energía LED esté todavía prendido. El mensaje podría indicar que el monitor está fuera del rango de escáner o que se necesita inspeccionar el cable de señal.





Ambiente

La ubicación y posición del monitor podría influenciar en la calidad y otras características del monitor.

1. Si hay algún altavoz para bajas audiofrecuencias cerca del monitor, desconéctelo y trasládalo a otra habitación.
2. Retire todos los dispositivos electrónicos como radios, ventiladores, relojes y teléfonos que están a menos de 3 pies (1 metro) del monitor.
3. Si algún artículo electrónico fue retirado de la zona, desmagnetice el monitor.



Recomendación útil

- ✍ Un monitor reconstruye señales visuales que recibe del computador. Por lo tanto, si hay algún problema con el PC o la tarjeta de video, esto podría causar que el monitor se ponga en blanco, o tenga malos colores, sonido, Sincronización Fuera de Rango, etc. En este caso, primero inspeccione la fuente del problema y luego póngase en contacto con el centro de servicio o el distribuidor.
- ✍ **Analizando las condiciones de trabajo del monitor**
 - Si no hay imagen en la pantalla o si aparece un mensaje "Sinc. Fuera Límite", desconecte el cable del computador mientras el monitor todavía está con corriente eléctrica.
 - ✍ Si hay un mensaje en la pantalla o si la pantalla se pone blanca, esto significa que el monitor está en condiciones de trabajar.
 - ✍ En este caso, inspeccione el computador y averigüe el problema.





Especificaciones

- ▶ **Generales**
- ▶ [Administrador de Energía](#)
- ▶ [Mode de Pantalla Prefijado](#)

[Página Principal](#)

Generales

Nombre del Modelo	SyncMaster 763MB
Tubo de Imagen	
Tamaño y tipo	17"(43cm) DynaFlat X (visible 40,6cm)
Angulo de deflexión	90 °
Distancia entre puntos	0,20mm (Horizontal)
Tipo de pantalla	Triada de puntos fosforosa tricolor aluminizada de matriz negra. Máscara de Sombra Invar antialabeadora. Revestimiento de múltiples capas, con cobertura antiestática.

Resolución Máxima

1280 puntos, 1024 líneas

Pantalla activa

Horizontal	312 ± 4 mm
Vertical	234 ± 4 mm

Sincronización

Horizontal	30 ~ 70 kHz
Vertical	50 ~ 160 Hz

Definición de la Señal de Entrada

Señal de Video	RGB, Análogo 0,7 Vpp positivo a 75 ohms
Señal sincrónica	Sincronización separada H/V, nivel TTL, positivo o negativo

Color de Pantalla

Ilimitado

Ancho de Banda Máximo

110 MHz

Fuente de poder

90 ~ 264VAC rms, 60/50 Hz ± 3Hz

Consumo de Energía

72W (Nominal)

Dimensiones (P x D x A)

398 x 412 x 400 mm (Con soporte)

Peso

16,0 kg

Consideraciones medioambientales

Temperatura de operación	32°F ~ 104°F(0°C ~ 40°C)
	Humedad 10% ~ 80%, no-condensación
Temperatura de almacenamiento	-4°F ~ 113°F (-20°C ~ 45°C)
	Humedad 5% ~ 95%, no-condensación

Capacidad Plug y Play

Este monitor puede instalarse en cualquier sistema con Plug & Play compatible. Las interacciones de los sistemas del monitor y computador proveen las mejores condiciones operativas y configuración del sistema. En la mayoría de los casos, la instalación del monitor se hará automáticamente, a menos que el usuario desee seleccionar configuraciones alternas.

Nota: El diseño y las especificaciones están sujetos a cambios sin previo aviso.

SyncMaster 763MB

[Índice](#) | [Instrucciones de seguridad](#) | [Introducción](#) | [Instalación](#) | [Visualización en Pantalla](#) | [Investigación de fallas](#) | **[Especificaciones](#)** | [Información](#)

Español > Principal > Especificaciones > Administrador de Energía



Especificaciones

- ▶ [Generales](#)
- ▶ **[Administrador de Energía](#)**
- ▶ [Mode de Pantalla Prefijado](#)

[Página Principal](#)

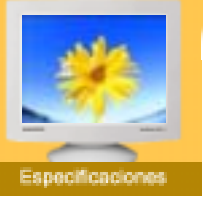
Este monitor tiene un sistema incorporado de manejo de energía llamado Ahorrador de Energía . Este sistema ahorra energía cambiando el monitor a un modo de bajo consumo de energía cuando no es usado por cierto periodo de tiempo. El monitor regresa automáticamente a una operación normal cuando se mueve el mouse del computador o se presiona una tecla del teclado. Para ahorrar energía, apague el monitor cuando no lo necesite, o cuando no lo use durante largos periodos de tiempo. El sistema del Ahorrador de Energía funciona con un VESA DPMS de acuerdo a la tarjeta de video instalada en el computador. Use un programa de herramientas instalado en el computador para instalar esta característica.

	Estado	Operación normal	Modo de apagado EPA/ENERGY 2000
Indicador de Suministro de Energía		Verde	Verde, intermitente
Consumo de Energía		72W(Nominal)	Menos de 2W



Este monitor es compatible con EPA ENERGY STAR® y con ENERGY2000 cuando es usado con un computador que está equipado con VESA DPMS. Como socio de EPA ENERGY STAR® Partner, SAMSUNG ha determinado que este producto sigue las directrices de ENERGY STAR® sobre eficiencia energética.

SyncMaster 763MB



Especificaciones

- ▶ [Generales](#)
- ▶ [Administrador de Energía](#)
- ▶ [Mode de Pantalla Prefijado](#)

[Página Principal](#)

[Español](#) > [Principal](#) > [Especificaciones](#) > [Mode de Pantalla Prefijado](#)

Si la señal transferida del computador es la misma a la de los Modos de Pantalla Prefijados siguientes, la pantalla se regula automáticamente. Sin embargo, si la señal difiere, la pantalla podría ponerse en blanco mientras el indicador de suministro de energía LED está prendido. Consulte el manual de la tarjeta de video y regule la pantalla de la siguiente manera.

Table 1. Mode de Pantalla Prefijado

Modo Pantalla	Frecuencia H (kHz)	Frecuencia V (Hz)	Ancho de Banda (MHz)	Polaridad Sync (H/V)
IBM, 640 x 480	31,469	59,940	25,175	-/-
IBM, 720 x 400	31,469	70,087	28,322	-/+
VESA, 640 x 480	37,500	75,000	31,500	-/-
VESA, 640 x 480	43,269	85,008	36,000	-/-
VESA, 800 x 600	46,875	75,000	49,500	+/+
VESA, 800 x 600	53,674	85,061	56,250	+/+
VESA, 1024 x 768	60,023	75,029	78,750	+/+
VESA, 1024 x 768	68,677	84,997	94,500	+/+



Frecuencia H

El tiempo para escanear una línea que conecta horizontalmente el lado derecho de la pantalla al lado izquierdo es llamado Ciclo Horizontal y el número inverso del Ciclo Horizontal es llamado Frecuencia H. Unidad kHz

Frecuencia V

A semejanza de una lámpara fluorescente, la pantalla tiene que repetir la misma imagen muchas veces por segundo para mostrar una imagen al usuario. La frecuencia de esta repetición es llamada Frecuencia V o Frecuencia de Escaneo. Unidad Hz



Especificaciones

- ▶ **Generales**
- ▶ [Administrador de Energía](#)
- ▶ [Mode de Pantalla Prefijado](#)

[Página Principal](#)

Generales

Nombre del Modelo SyncMaster 765MB

Tubo de Imagen

Tamaño y tipo 17"(43cm) MagicBright™ (visible 40,6cm)

Angulo de deflexión 90 °

Distancia entre puntos 0,20mm (Horizontal)

Tipo de pantalla Triada de puntos fosforosa tricolor aluminizada de matriz negra. Máscara de Sombra Invar antialabeadora. Revestimiento de múltiples capas, con cobertura antiestática.

Resolución Máxima

1600 puntos, 1200 líneas

Pantalla activa

Horizontal 312 ± 4 mm

Vertical 234 ± 4 mm

Sincronización

Horizontal 30 ~ 85 kHz

Vertical 50 ~ 160 Hz

Definición de la Señal de Entrada

Señal de Video RGB, Análogo 0,7 Vpp positivo a 75 ohms

Señal sincrónica Sincronización separada H/V, nivel TTL, positivo o negativo

Color de Pantalla

Ilimitado

Ancho de Banda Máximo

185 MHz

Fuente de poder

90 ~ 264VAC rms, 60/50 Hz ± 3Hz

Consumo de Energía

76 W (Nominal)

Dimensiones (P x D x A)

398 x 412 x 400mm (Con soporte)

Peso

16,0 kg

Consideraciones medioambientales

Operación Temperatura: 32°F ~ 104°F(0°C ~ 40°C)
 Humedad: 10% ~ 80%, no-condensación

Almacenamiento Temperatura: -4°F ~113°F (-20°C ~ 45°C)
 Humedad: 5% ~ 95%, no-condensación

Capacidad Plug y Play

Este monitor puede instalarse en cualquier sistema con Plug & Play compatible. Las interacciones de los sistemas del monitor y computador proveen las mejores condiciones operativas y configuración del sistema. En la mayoría de los casos, la instalación del monitor se hará automáticamente, a menos que el usuario desee seleccionar configuraciones alternas.

SyncMaster 765MB

[Índice](#) | [Instrucciones de seguridad](#) | [Introducción](#) | [Instalación](#) | [Visualización en Pantalla](#) | [Investigación de fallas](#) | [Especificaciones](#) | [Información](#)

Español > Principal > Especificaciones > Administrador de Energía



Especificaciones

- ▶ [Generales](#)
- ▶ [Administrador de Energía](#)
- ▶ [Mode de Pantalla Prefijado](#)

[Página Principal](#)

Este monitor tiene un sistema incorporado de manejo de energía llamado Ahorrador de Energía . Este sistema ahorra energía cambiando el monitor a un modo de bajo consumo de energía cuando no es usado por cierto periodo de tiempo. El monitor regresa automáticamente a una operación normal cuando se mueve el mouse del computador o se presiona una tecla del teclado. Para ahorrar energía, apague el monitor cuando no lo necesite, o cuando no lo use durante largos periodos de tiempo. El sistema del Ahorrador de Energía funciona con un VESA DPMS de acuerdo a la tarjeta de video instalada en el computador. Use un programa de herramientas instalado en el computador para instalar esta característica.

	Estado	Operación normal	Modo de apagado EPA/ENERGY 2000
Indicador de Suministro de Energía		Verde	Verde, intermitente
Consumo de Energía		76W(Nominal)	Menos de 2W



Este monitor es compatible con EPA ENERGY STAR® y con ENERGY2000 cuando es usado con un computador que está equipado con VESA DPMS. Como socio de EPA ENERGY STAR® Partner, SAMSUNG ha determinado que este producto sigue las directrices de ENERGY STAR® sobre eficiencia energética.

SyncMaster 765MB



Especificaciones

- ▶ [Generales](#)
- ▶ [Administrador de Energía](#)
- ▶ [Mode de Pantalla Prefijado](#)

[Página Principal](#)

Español > Principal > Especificaciones > Mode de Pantalla Prefijado

Si la señal transferida del computador es la misma a la de los Modos de Pantalla Prefijados siguientes, la pantalla se regula automáticamente. Sin embargo, si la señal difiere, la pantalla podría ponerse en blanco mientras el indicador de suministro de energía LED está prendido. Consulte el manual de la tarjeta de video y regule la pantalla de la siguiente manera.

Table 1. Mode de Pantalla Prefijado

Modo Pantalla	Frecuencia H (kHz)	Frecuencia V (Hz)	Ancho de Banda (MHz)	Polaridad Sync (H/V)
IBM, 640 x 480	31.469	59.940	25.175	-/-
IBM, 720 x 400	31.469	70.087	28.322	-/+
VESA, 640 x 480	43.269	85.008	36.000	-/-
VESA, 800 x 600	46.875	75.000	49.500	+/+
VESA, 800 x 600	53.674	85.061	56.250	+/+
VESA, 1024 x 768	60.023	75.029	78.750	+/+
VESA, 1024 x 768	68.677	84.997	94.500	+/+
VESA, 1280 x 1024	79.976	75.025	135.00	+/+



Frecuencia H

El tiempo para escanear una línea que conecta horizontalmente el lado derecho de la pantalla al lado izquierdo es llamado Ciclo Horizontal y el número inverso del Ciclo Horizontal es llamado Frecuencia H. Unidad kHz

Frecuencia V

A semejanza de una lámpara fluorescente, la pantalla tiene que repetir la misma imagen muchas veces por segundo para mostrar una imagen al usuario. La frecuencia de esta repetición es llamada Frecuencia V o Frecuencia de Escaneo. Unidad Hz



▶ Servicio

▶ Términos

▶ Regulatory

▶ Color Natural

▶ Autoridad

Página Principal

- **U.S.A. :**
Samsung Computer Products Customer Service
400 Valley Road, Suite 201, Mt. Arlington, NJ 07856
Tel. : (973)601-6000, 1-800-SAMSUNG (1-800-726-7864)
Fax. : (973)601-6001
<http://www.samsungusa.com/monitor/>
- **BRAZIL :**
Samsung Eletronica da Amazonia Ltda.
R. Prof. Manoelito de Ornellas, 303, Terro B
Chacara Sto. Antonio, CEP : 04719-040
Sao Paulo, SP
SAC : 0800 124 421
<http://www.samsung.com.br/>
- **CANADA :**
Samsung Electronics Canada Inc.
7037 Financial Drive
Mississauga, Ontario L5N 6R3
Tel. : 1-800-SAMSUNG (1-800-726-7864)
Fax. : (905) 542-1199
<http://www.samsung.ca/>
- **COLOMBIA :**
Samsung Electronics Colombia
Cra 9 No 99A-02 Of. 106
Bogota, Colombia
Tel.: 9-800-112-112
Fax: (571) 618 - 2068
<http://www.samsung-latin.com/>
e-mail : soporte@samsung-latin.com
- **PANAMA :**
Samsung Electronics Latinoamerica(Z.L.) S.A.
Calle 50 Edificio Plaza Credicorp, Planta Baja
Panama
Tel. : (507) 210-1122, 210-1133
Tel : 800-3278(FAST)
<http://www.samsung-latin.com/>
- **PERU**
Servicio Integral Samsung
Av.Argentina 1790 Lima1. Peru
Tel: 51-1-336-8686
Fax: 51-1-336-8551
<http://www.samsungperu.com/>
- **GERMANY :**
TELEPLAN Rhein-Main GmbH
Feldstr. 16
64331 Weiterstadt
T. 06151/957-1306
F. 06151/957-1732
* DM 0,24/MIN.
<http://www.samsung.de/>
- **AUSTRALIA :**
Samsung Electronics Australia Pty Ltd.
Customer Response Centre
7 Parkview Drive, Homebush Bay NSW 2127
Tel : 1300 362 603

<http://www.samsung.com.au/>

● **ITALY :**

Samsung Electronics Italia S.p.a.
Via C. Donat Cattin, 5
20063 Cernusco s/Naviglio (MI)
Servizio Clienti: 199.153.153
<http://www.samsung-italia.com/>

● **ESPAÑA :**

Samsung Electronics Comercial Iberica, S.A.
Ciencias, 55-65 (Poligono Pedrosa) 08908
Hospitalet de Llobregat (Barcelona)
Tel. : (93) 261 67 00
Fax. : (93) 261 67 50
<http://samsung.es/>

● **United Kingdom :**

Samsung Electronics (UK) Ltd.
Samsung House, 225 Hook Rise South
Surbiton, Surrey KT6 7LD
Tel. : (0208) 391 0168
Fax. : (0208) 397 9949
< European Service Center & National Service >
Stafford Park 12 Telford, Shropshire, TF3 3BJ
Tel. : (0870) 242 0303
Fax. : (01952) 292 033
<http://samsungservice.co.uk/>

● **THAILAND :**

HAI SAMSUNG SERVICE CENTER
MPA COMPLEX BUILDING,1st-2nd Floor
175 SOI SUEKSA VIDHAYA SATHON SOI 12
SILOM ROAD ,SILOM,BANGRAK
BANGKOK 10500
TEL : 0-2635-2567
FAX : 0-2635-2556

● **SOUTH AFRICA :**

Samsung Electronics,5 Libertas Road, Somerset Office Park,
Bryanston Ext 16. Po Box 70006, Bryanston,2021, South Africa
Tel : 0027-11-549-1621
Fax : 0027-11-549-1629
<http://www.samsung.co.za/>

● **UKRAINE :**

SAMSUNG ELECTRONICS REPRESENTATIVE OFFICE IN UKRAINE
4 Glybochitska str.
Kiev, Ukraine
Tel. 8-044-4906878
Fax 8-044-4906887
Toll-free 8-800-502-0000
<http://www.samsung.com.ua/>

● **SWEDEN/DENMARK/NORWAY/FINLAND :**

Samsung Electronics AB
Box 713
S-194 27 UPPLANDS VÄSBY
SVERIGE
Besöksadress : Johanneslundsvägen 4
Samsung support Sverige: 020-46 46 46
Samsung support Danmark : 8088-4646
Samsung support Norge: 8001-1800
Samsung support Finland: 0800-118001
Tel +46 8 590 966 00
Fax +46 8 590 966 50
<http://www.samsung.se/>

● **HUNGARY :**

Samsung Electronics Magyar Rt.
1039, Budapest, Lehel u. 15-17.

Tel: 36 1 453 1100
Fax: 36 1 453 1101
<http://www.samsung.hu/>

- **FRANCE :**
SAMSUNG ELECTRONICS FRANCE Service
Paris Nord 2
66 rue des Vanesses
BP 50116 Villepinte
95950 Roissy CDG Cedex
Tel : 08 25 08 65 65
Fax : 01 48 63 06 38
<http://www.samsungservices.com/>

- **PORTUGAL :**
SAMSUNG ELECTRONICA PORTUGUESA S.A.
Rua Mário Dioniso, N^o2 - 1^o Drt. 2795-140 LINDA-A-VELHA
Tel. 214 148 114/100 Fax. 214 148 133/128
Free Line 800 220 120
<http://www.samsung.pt/>

- **NETHERLANDS/BELGIUM/LUXEMBOURG :**
Samsung Electronics Benelux B. V.
Fleminglaan 12 2289 CP Rijswijk, NEDERLANDS
Service and informatielijn ;
Belgium :0800-95214, <http://www.samsung.be/>
Netherlands : 0800-2295214, <http://www.samsung.nl/>

- **CHILE :**
SONDA S.A.
Teatinos 550, Santiago Centro, Santiago, Chile
Fono: 56-2-5605000 Fax: 56-2-5605353
56-2-800200211
<http://www.sonda.com/>
<http://www.samsung.cl/>

- **MEXICO :**
Samsung Electronics Mexico S.A. de C.V.
Saturno 44 Col. Nueva Industrial Vallejo
Del. Gustavo A. Madero C.P. 07700
Mexico D.F.
Tel. 01 57 47 51 00
Fax. 01 57 47 52 02
RFC: SEM950215S98
<http://www.samsung.com.mx/>

IMPORTADO POR: SAMSUNG ELECTRONICS MEXICO S.A. DE C.V.
SATURNO 44 COL. NVA. INDUSTRIAL VALLEJO
DEL. GUSTAVO A. MADERO C.P. 07700
MEXICO D.F. TEL. 5747-5100
RFC: SEM950215S98

EXPORTADO POR: SAMSUNG ELECTRONICS CO.,LTD.
JOONG-ANG DAILY NEWS BLDG.
7 SOON-WHA-DONG CHUNG-KU,
C.P.O BOX 2775, 1144 SEOUL, KOREA



Información

▶ Servicio

▶ **Términos**

▶ Regulatory

▶ Color Natural

▶ Autoridad

Página Principal

● **Dot Pitch (Ancho de Punto)**

La imagen en el monitor está compuesta de puntos de color rojo, verde y azul. Mientras más cercanos estén, mejor será la nitidez. La distancia entre dos puntos del mismo color es llamada "dot pitch". Unidad: mm

● **Frecuencia Vertical**

La pantalla debe ser dibujada varias veces en un intervalo de un segundo a fin de crear y mostrar una imagen al usuario. La frecuencia de esta repetición es llamada Frecuencia Vertical o Tasa de Refresco. Unidad: Hz

Ejemplo: Si la misma luz se repite 60 veces por segundo, esto es considerado como 60 Hz. En este caso, se detecta una intermitencia en la pantalla. Para evitar este problema, se usa el Modo-Intermitencia que usa una frecuencia vertical sobre 70 Hz.

● **Frecuencia Horizontal**

El tiempo que toma para escanear una línea que conecta horizontalmente el extremo derecho con el extremo izquierdo de la pantalla es llamado Ciclo Horizontal. Al número inverso del Ciclo Horizontal se le llama Frecuencia Horizontal. Unidad: kHz

● **Métodos de Entrelazamiento y No-Entrelazamiento**

A la muestra de las líneas horizontales en la pantalla, desde el tope hasta la base, se le llama método de No-Entrelazamiento, mientras que a la muestra de líneas impares y luego líneas pares alternativamente se le llama método de Entrelazamiento. El método de No-Entrelazamiento es usado por la mayoría de monitores para asegurar una imagen clara. El método de Entrelazamiento es el mismo que se usa en la TV.

● **Plug & Play (Enchufar y Operar)**

Esta es una función que otorga al usuario la mejor calidad de pantalla, permitiendo al monitor y al computador intercambiar información automáticamente. Este monitor cumple con el estándar internacional VESA DDC para la función Plug & Play.

● **Resolución**

Al número de puntos que se alinean vertical y horizontalmente para formar la imagen se le llama "resolución". Este número muestra la precisión de la pantalla. Es bueno tener una resolución alta para realizar tareas múltiples ya que se puede mostrar más información en la pantalla.

Ejemplo: Si la resolución es 1024 X 768, esto significa que la pantalla está compuesta de 1024 puntos horizontales (resolución horizontal) y 768 líneas verticales (resolución vertical).

● **MagicBright™**

MagicBright es la denominación de una nueva característica de monitor que ofrece una calidad de pantalla dos veces más luminosa y clara que los monitores existentes. Proporciona la luminosidad y la resolución de pantalla más apropiadas para visualizar texto, animaciones de Internet o multimedia, con el objetivo de satisfacer los requisitos variables del usuario. El usuario puede seleccionar fácilmente una de las tres opciones previamente configuradas de luminosidad y resolución con sólo pulsar uno de los botones de control de MagicBright situados en la parte frontal del monitor.



- ▶ Servicio
- ▶ Términos
- ▶ **Regulatory**
- ▶ Color Natural
- ▶ Autoridad

Página Principal

● FCC Information

User Instructions

The Federal Communications Commission Radio Frequency Interference Statement includes the following warning:

Note: This equipment has been tested and found to comply with the limits for a Class B digital device, pursuant to Part 15 of the FCC Rules. These limits are designed to provide reasonable protection against harmful interference in a residential installation. This equipment generates, uses, and can radiate radio frequency energy and, if not installed and used in accordance with the instructions, may cause harmful interference to radio communications. However, there is no guarantee that interference will not occur in a particular installation. If this equipment does cause harmful interference to radio or television receptions, which can be determined by turning the equipment off and on, the user is encouraged to try to correct the interference by one or more of the following measures:

- ✗ Reorient or relocate the receiving antenna.
- ✗ Increase the separation between the equipment and receiver.
- ✗ Connect the equipment into an outlet on a circuit different from that to which the receiver is connected.
- ✗ Consult the dealer or an experienced radio/TV technician for help.

User Information

Changes or modifications not expressly approved by the party responsible for compliance could void the user's authority to operate the equipment. If necessary, consult your dealer or an experienced radio/television technician for additional suggestions. You may find the booklet called How to Identify and Resolve Radio/TV Interference Problems helpful. This booklet was prepared by the Federal Communications Commission. It is available from the U.S. Government Printing Office, Washington, DC 20402, Stock Number 004-000-00345-4.

Warning

User must use shielded signal interface cables to maintain FCC compliance for the product.

Declaration of conformity for products Marked with FCC Logo

This device complies with Part 15 of the FCC Rules. Operation is subject to the following two conditions: (1) this device may not cause harmful interference, and (2) this device must accept any interference received, including interference that may cause undesired operation.

The party responsible for product compliance:

SAMSUNG ELECTRONICS CO., LTD

America QA Lab of Samsung

85 West Tasman Drive

San Jose, CA 95134 USA

Tel) 408-544-5124

Fax) 408-544-5191

Provided with this monitor is a detachable power supply cord with IEC320 style terminations. It may be suitable for connection to any UL Listed personal computer with similar configuration. Before making the connection, make sure the voltage rating of the computer convenience outlet is the same as the monitor and that the ampere rating of the computer convenience outlet is equal to or exceeds the monitor voltage rating.

For 120 Volt applications, use only UL Listed detachable power cord with NEMA configuration 5-15P type (parallel blades) plug cap. For 240 Volt applications use only UL Listed Detachable power supply cord with NEMA configuration 6-15P type (tandem blades) plug cap.



● **IC Compliance Notice**

This Class B digital apparatus meets all requirements of the Canadian Interference-Causing Equipment Regulations of ICES-003.

Cet appareil Numérique de classe B respecte toutes les exigences du Règlement ICES-003 sur les équipements produisant des interférences au Canada.



● **MPR II Compliance**

This monitor complies with SWEDAC(MPR II) recommendations for reduced electric and magnetic fields.



● **European Notice (Europe only)**

Products with the CE Marking comply with both the EMC Directive (89/336/EEC), (92/31/EEC), (93/68/EEC) and the Low Voltage Directive (73/23/EEC) issued by the Commission of the European Community.

Compliance with these directives implies conformity to the following European Norms:

- EN55022:1998+A1:2000 - Radio Frequency Interference
- EN55024:1998 - Electromagnetic Immunity
- EN61000-3-2:1995+A1/A2:1998 - Power Line Harmonics
- EN61000-3-3:1995 - Voltage Fluctuations



● **PCT Notice**



● **TCO'95-Ecological requirements for personal computers (TCO'95 applied model only)**



AB general requirements

AB2 Written Eco-document accompanying the products

Congratulations! You have just purchased a TCO'95 approved and labelled product! Your choice

has provided you with a product developed for professional use. Your purchase has also contributed to reducing the burden on the environment and to the further development of environmentally-adapted electronic products.

Why do we have environmentally-labelled monitors?

In many countries, environmental labelling has become an established method for encouraging the adaptation of goods and services to the environment. The main problem as far as monitors and other electronic equipment are concerned is that environmentally harmful substances are used both in the products and during their manufacture. Since it has not been possible so far for the majority of electronic equipment to be recycled in a satisfactory way, most of these potentially damaging substances sooner or later enter Nature.

There are also other characteristics of a monitor, such as energy consumption levels, that are important from both the working and natural environment viewpoints. Since all types of conventional electricity generation have a negative effect on the environment (acidic and climate-influencing emissions, radioactive waste, etc.) it is vital to conserve energy. Electronic equipment in offices consumes an enormous amount of energy, since it is often routinely left running continuously.

What does labelling involve?

This product meets the requirements for the TCO'95 scheme, which provides for international environmental labelling of monitors. The labelling scheme was developed as a joint effort by the TCO (The Swedish Confederation of Professional Employees), Naturskyddsforeningen (The Swedish Society for Nature Conservation) and NUTEK (The National Board for Industrial and Technical Development in Sweden).

The requirements cover a wide range of issues: environment, ergonomics, usability, emission of electrical and magnetic fields, energy consumption and electrical and fire safety.

The environmental demands concern among other things restrictions on the presence and use of heavy metals, brominated and chlorinated flame retardants, CFCs (freons), and chlorinated solvents. The product must be prepared for recycling and the manufacturer is obliged to have an environmental plan, which must be adhered to in each country where the company conducts its operations policy. The energy requirements include a demand that the monitor after a certain period of inactivity shall reduce its power consumption to a lower level, in one or more stages. The length of time to reactivate the monitor shall be reasonable for the user.

Labelled products must meet strict environmental demands, for example in respect of the reduction of electric and magnetic fields, along with physical and visual ergonomics and good usability.

TCO Development Unit 1996-11-29

On the page this folder you will find a brief summary of the environmental requirements met by this product.

The complete environmental criteria document may be ordered from:

TCO Development Unit

S-11494 Stockholm

Sweden

Fax: +46 8 782 92 07

E-mail (Internet): development@tco.se

Current information regarding TCO'95-approved and labelled products may also be obtained via the Internet, using the address:

<http://www.tco-info.com/>

TCO'95 is a co-operative project between (3 logos)

Environmental Requirements

Brominated flame retardants are present in printed circuit boards, cables, wires, casings and housings. In turn, they delay the spread of fire. Up to thirty percent of the plastic in a computer casing can consist of flame retardant substances. These are related to another group of environmental toxins, PCBs, which are suspected to give rise to similar harm, including reproductive damage in fish eating birds and mammals, due to the bioaccumulative processes. Flame retardants have been found in human blood and researchers fear that disturbances in foetus development may occur.

TCO'95 demand requires that plastic components weighing more than 25 grams must not contain organically bound chlorine and bromine.

Lead

Lead can be found in picture tubes, display screens, solders and capacitors. Lead damages the nervous system and in higher doses, causes lead poisoning.

⚡ TCO'95 requirement Permits the inclusion of lead since no replacement has yet been developed.

Cadmium

Cadmium is present in rechargeable batteries and in the colour generating layers of certain computer displays. Cadmium damages the nervous system and is toxic in high doses.

⚡ TCO'95 requirement states that batteries may not contain more than 25 ppm (parts per million) of cadmium. The colour-generating layers of display screens must not contain any cadmium.

Mercury

Mercury is sometimes found in batteries, relays and switches. Mercury damages the nervous system and is toxic in high doses.

⚡ TCO'95 requirement states that batteries may not contain more than 25 ppm (parts per million) of mercury. It also demands that no mercury is present in any of the electrical or electronics components concerned with the display unit.

CFCs (freons)

CFCs (freons) are sometimes used for washing printed circuit boards and in the manufacturing of expanded foam for packaging. CFCs break down ozone and thereby damage the ozone layer in the stratosphere, causing increased reception on Earth of ultraviolet light with consequent increased risks of skin cancer (malignant melanoma).

⚡ The relevant TCO'95 requirement: Neither CFCs nor HCFCs may be used during the manufacturing of the product or its packaging.



● **TCO'99-Ecological requirements for personal computers (TCO'99 applied model only)**



Congratulations!

You have just purchased a TCO'99 approved and labelled product! Your choice has provided you with a product developed for professional use. Your purchase has also contributed to reducing the burden on the environment and also to the further development of environmentally adapted electronics products.

This product meets the requirements for the TCO'99 scheme which provides for an international environmental and quality labelling of personal computers. The labelling scheme was developed as a joint effort by the TCO(The Swedish Confederation of Professional Employees), Svenska Naturskyddsforeningen(The Swedish Society for Nature Conservation), Statens Energimyndighet(The Swedish National Energy Administration) and SEMKO AB.

The requirements cover a wide range of issues: environment, ergonomics, usability, reduction of electric and magnetic fields, energy consumption and electrical safety.

Why do we have environmentally labelled computers?

In many countries, environmental labelling has become an established method for encouraging the adaptation of goods and services to the environment. The main problem, as far as computers and other electronics equipment are concerned, is that environmentally harmful substances are used both in the products and during their manufacture. Since it is not so far possible to satisfactorily recycle the majority of electronics equipment, most of these potentially damaging substances sooner or later enter nature.

There are also other characteristics of a computer, such as energy consumption levels, that are

important from the viewpoints of both the work (internal) and natural (external) environments. Since all methods of electricity generation have a negative effect on the environment (e.g. acidic and climate-influencing emissions, radioactive waste), it is vital to save energy. Electronics equipment in offices is often left running continuously and thereby consumes a lot of energy.

What does labelling involve?

The environmental demands has been developed by Svenska Naturskyddsforeningen (The Swedish Society for Nature Conservation). These demands impose restrictions on the presence and use of heavy metals, brominated and chlorinated flame retardants, CFCs(freons) and chlorinated solvents, among other things. The product must be prepared for recycling and the manufacturer is obliged to have an environmental policy which must be adhered to in each country where the company implements its operational policy.

The energy requirements include a demand that the computer and/or display, after a certain period of inactivity, shall reduce its power consumption to a lower level in one or more stages. The length of time to reactivate the computer shall be reasonable for the user.

Below you will find a brief summary of the environmental requirements met by this product. The complete environmental criteria document may be ordered from:

TCO Development

SE-114 94 Stockholm, Sweden

Fax: +46 8 782 92 07

Email (Internet): development@tco.se

Current information regarding TCO'99 approved and labelled products may also be obtained via the Internet, using the address: <http://www.tco-info.com/>

Environmental requirements

Flame retardants

Flame retardants are present in printed circuit boards, cables, wires, casings and housings. Their purpose is to prevent, or at least to delay the spread of fire. Up to 30% of the plastic in a computer casing can consist of flame retardant substances. Most flame retardants contain bromine or chloride, and those flame retardants are chemically related to another group of environmental toxins, PCBs. Both the flame retardants containing bromine or chloride and the PCBs are suspected of giving rise to severe health effects, including reproductive damage in fish-eating birds and mammals, due to the bio-accumulative* processes. Flame retardants have been found in human blood and researchers fear that disturbances in foetus development may occur.

The relevant TCO'99 demand requires that plastic components weighing more than 25 grams must not contain flame retardants with organically bound bromine or chlorine. Flame retardants are allowed in the printed circuit boards since no substitutes are available.

Cadmium**

Cadmium is present in rechargeable batteries and in the colour-generating layers of certain computer displays. Cadmium damages the nervous system and is toxic in high doses. The relevant TCO'99 requirement states that batteries, the colour-generating layers of display screens and the electrical or electronics components must not contain any cadmium.

Mercury**

Mercury is sometimes found in batteries, relays and switches. It damages the nervous system and is toxic in high doses. The relevant TCO'99 requirement states that batteries may not contain any mercury. It also demands that mercury is not present in any of the electrical or electronics components associated with the labelled unit. There is however one exception. Mercury is, for the time being, permitted in the back light system of flat panel monitors as today there is no commercially available alternative. TCO aims on removing this exception when a Mercury free alternative is available.

CFCs (freons)

The relevant TCO'99 requirement states that neither CFCs nor HCFCs may be used during the manufacture and assembly of the product. CFCs (freons) are sometimes used for washing printed circuit boards. CFCs break down ozone and thereby damage the ozone layer in the stratosphere, causing increased reception on earth of ultraviolet light with e.g. increased risks of skin cancer (malignant melanoma) as a consequence.

Lead**

Lead can be found in picture tubes, display screens, solders and capacitors. Lead damages the nervous system and in higher doses, causes lead poisoning. The relevant TCO'99 requirement permits the inclusion of lead since no replacement has yet been developed.

* Bio-accumulative is defined as substances which accumulate within living organisms.

** Lead, Cadmium and Mercury are heavy metals which are Bio-accumulative.





Congratulations!

The display you have just purchased carries the TCO'03 Displays label. This means that your display is designed, manufactured and tested according to some of the strictest quality and environmental requirements in the world. This makes for a high performance product, designed with the user in focus that also minimizes the impact on our natural environment.

Some of the features of the TCO'03 Display requirements:

Ergonomics

- Good visual ergonomics and image quality in order to improve the working environment for the user and to reduce sight and strain problems. Important parameters are luminance, contrast, resolution, reflectance, colour rendition and image stability.

Energy

- Energy-saving mode after a certain time – beneficial both for the user and the environment
- Electrical safety

Emissions

- Electromagnetic fields
- Noise emissions

Ecology

- The product must be prepared for recycling and the manufacturer must have a certified environmental management system such as EMAS or ISO 14 000
- Restrictions on
 - chlorinated and brominated flame retardants and polymers
 - heavy metals such as cadmium, mercury and lead.

The requirements included in this label have been developed by TCO Development in co-operation with scientists, experts, users as well as manufacturers all over the world. Since the end of the 1980s TCO has been involved in influencing the development of IT equipment in a more user-friendly direction. Our labelling system started with displays in 1992 and is now requested by users and IT-manufacturers all over the world.

For more information, please visit
www.tcodevelopment.com



- ▶ Servicio
 - ▶ Términos
 - ▶ Regulatory
 - ▶ **Color Natural**
 - ▶ Autoridad
- Página Principal

● Programa de Software Color Natural



Uno de los problemas recientes que surge cuando se usa un computador es que el color de las imágenes impresas por medio de una impresora o que fueron obtenidas por medio de un escáner o una cámara digital no son las mismas como las que se muestran en el monitor. El S/W Color Natural es la solución precisa para este problema. Es un sistema de administración del color, desarrollado por Samsung Electronics en asociación con Korea Electronics y Telecommunications Research Institute (ETRI). Este sistema está disponible solamente para los monitores samsung y hace que el color de las imágenes del monitor sea el mismo que el de las imágenes impresas o escaneadas. Para mayor información refiérase a Ayuda (F1) del programa de software.

Instalación del software Color Natural

Inserte el CD, que va incluido con el monitor Samsung, en la unidad del CD-ROM. Luego, la pantalla inicial del programa de instalación será ejecutada. Haga clic en Color Natural de la pantalla inicial para instalar el software Color Natural. Para instalar el programa manualmente, inserte el CD, que va incluido con el monitor Samsung, en la unidad del CD-ROM, haga clic en el botón [Iniciar] de Windows y luego seleccione [Ejecutar]. Entre D:\color\eng\setup.exe y luego presione la tecla . (Si la unidad donde es insertada el CD no es D:\ , entonces entre la unidad aplicable.)

Borrado del programa de software Color Natural

Seleccione [Configuración]/[Panel de control] en el menú [Inicio] y luego haga un doble clic en [Agregar/Quitar] Seleccione Color Natural de la lista y haga clic en el botón [Agregar/Quitar]



- ▶ Servicio
- ▶ Términos
- ▶ Regulatory
- ▶ Color Natural
- ▶ **Autoridad**

Página Principal

**Information in this document is subject to change without notice.
© 2003 Samsung Electronics Co., Ltd. All rights reserved.**

Reproduction in any manner whatsoever without the written permission of Samsung Electronics Co., Ltd. is strictly forbidden.

Samsung Electronics Co., Ltd. shall not be liable for errors contained herein or for incidental or consequential damages in connection with the furnishing, performance, or use of this material.

Samsung is the registered trademark of Samsung Electronics Co., Ltd.; *Microsoft*, *Windows* and *Windows NT* are registered trademarks of Microsoft Corporation; *VESA*, *DPMS* and *DDC* are registered trademarks of Video Electronics Standard Association; the *ENERGY STAR* name and logo are registered trademarks of the U.S. Environmental Protection Agency (EPA). As an ENERGY STAR Partner, Samsung Electronics Co., Ltd. has determined that this product meets the ENERGY STAR guidelines for energy efficiency. All other product names mentioned herein may be the trademarks or registered trademarks of their respective owners.