

SyncMaster 730BF / 930BF



Seleccionar el nombre del modelo

- Instrucciones de seguridad
- Introducción
- Configuración (Setup)
- Visualización en Pantalla
- Investigación de fallas
- Especificaciones
- Información

SyncMaster

Regulatory Manual Adobe Reader

MagicTune MagicBright Natural color

Antes de usar el equipo lea este manual para evitar fallas y guarde para futuras referencias.

Instalación del controlador Instalación del programa

- ▶ ▶  Windows Me  Windows 98 ▶ ▶  Natural Color
- ▶ ▶  Windows 2000  Windows XP ▶ ▶  MagicTune™



Lea las siguientes instrucciones de seguridad pensadas para evitar daños a los bienes y lesiones al usuario.

Advertencia / Precaución



Negligencia en el cumplimiento de las indicaciones señaladas por este símbolo podría ocasionar daños físicos o perjuicios al equipo.

Convenciones de Simbología



Prohibido



Es importante leer y entender en todo momento



No desensamblar



Desconectar el enchufe del tomacorriente



No tocar



Conectar a tierra para prevenir una descarga eléctrica

Fuente de alimentación



Cuando no use el computador durante largos periodos de tiempo, ajústelo a DPMS. Si usa un protector de pantalla, póngalo al modo de pantalla activa.

[Acceso directo a las instrucciones para evitar la persistencia de imágenes](#) 



● **No use un enchufe estropeado o flojo.**

- Esto podría originar una descarga eléctrica o fuego.



● **No jale el enchufe del cordón ni toque el enchufe con las manos mojadas.**

- Esto podría ocasionar una descarga eléctrica o fuego.



● **Use solamente conectores y receptáculos apropiados para hacer la conexión a tierra.**

- Una conexión a tierra inapropiada podría causar una descarga eléctrica o una avería en el equipo.



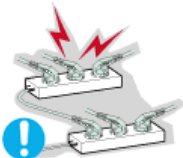
● **Apriete firmemente el enchufe del cable de alimentación de manera que no se afloje.**

- Una conexión incorrecta podría provocar un incendio.



● **No doble excesivamente el enchufe ni el cordón, tampoco coloque objetos pesados sobre él, esto podría ocasionar daños.**

- El incumplimiento de esta recomendación podría causar una descarga eléctrica o fuego.



● **No conecte muchas extensiones o enchufes a un tomacorriente.**

- Esto podría ocasionar fuego.

Simbología

Alimentación

Instalación

Limpieza

Otros

● **Instalación**



Póngase en contacto con un centro de servicio técnico autorizado cuando instale el monitor en un lugar expuesto a gran cantidad de polvo, temperaturas extremas, alto nivel de humedad y productos químicos, y en lugares donde el producto se vaya a utilizar las 24 del día, como aeropuertos, estaciones, etc.

El incumplimiento de estas indicaciones puede causar serios desperfectos en el monitor.

● **Ponga el monitor en un lugar con poca humedad y un mínimo de polvo.**

- Podría producirse un corto circuito o fuego en el interior del monitor.



• **No deje caer el monitor cuando lo mueva.**

- Esto podría causar daño al producto o al cuerpo humano.



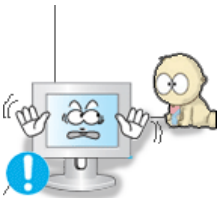
• **Instale la base del monitor en una vitrina o un estante de tal manera que la base no sobresalga.**

- Una caída del producto podría dañar éste o causar lesiones físicas.



• **No coloque el aparato en una superficie pequeña o inestable.**

- Coloque el aparato en una superficie lisa y estable, ya que el aparato puede caer y producir lesiones a alguien que pase junto a él, especialmente a los niños.



• **No deje el aparato en el suelo.**

- Una persona (especialmente un niño) podría tropezar con él.



• **Mantenga alejados del aparato todos los objetos inflamables como velas, insecticidas o cigarrillos.**

- Podría provocar un incendio.



• **Mantenga el cable de alimentación alejado de las fuentes de calor.**

- Un aislamiento fundido podría provocar un incendio o una descarga eléctrica.



• **No instale el aparato en lugares mal ventilados, como por ejemplo unas estanterías, un armario, etc.**

- Un aumento de la temperatura interna puede causar un incendio.



• **Coloque el monitor cuidadosamente.**

- Podría dañarse o romperse.



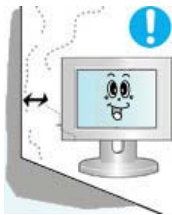
• **No asiente el monitor sobre la pantalla.**

- Se podría dañar la superficie TFT-LCD.



• **La instalación de un soporte de pared debe hacerse por un instalador profesional cualificado.**

- La instalación por parte de personal incompetente puede dar lugar a lesiones.
- Use siempre el dispositivo de montaje especificado en el manual del propietario.



• **Cuando instale el equipo, procure guardar una distancia de más de 10 cm desde la pared para facilitar la ventilación.**

- Una ventilación inadecuada puede causar un aumento de la temperatura interna del producto que da como resultado que los componentes tengan una vida útil más corta y el rendimiento seamenor.

Simbología

Alimentación

Instalación

Limpieza

Otros

• **Limpieza**



Cuando limpie la caja del monitor o la superficie del TFT-LCD, limpie con una tela suave, ligeramente mojada.



• **No rocíe detergente directamente sobre el monitor.**

- Esto podría causar daño, una descarga eléctrica o fuego.



• **Use el detergente recomendado con una tela suave.**



• **Si el conector entre el enchufe y el pin está oxidado o sucio, límpielo apropiadamente con una tela seca.**

- Un conector sucio puede causar una descarga eléctrica o fuego.

• **No olvide desenchufar el cable de alimentación antes de limpiar el producto.**

- Podría provocar un incendio o una descarga eléctrica.



- **Desenchufe el cable de alimentación de la toma de corriente y seque el aparato con un paño suave y seco.**



- No utilice ningún producto químico como cera, bencol, alcohol, disolventes, insecticida, ambientador de aire, lubricante o detergente.



- **Póngase en contacto con un Centro de servicios o de Atención al cliente para realizar la limpieza del interior una vez al año.**

- Mantenga limpio el interior del aparato. El polvo acumulado en el interior durante un período de tiempo prolongado puede provocar un funcionamiento incorrecto o un incendio.

Simbología

Alimentación

Instalación

Limpieza

Otros

● Otros

**IMPORTANTE:
PARA PREVENIR CUALQUIER MAL FUNCIONAMIENTO Y EVITAR DAÑOS,
LEA DETALLADAMENTE ESTE MANUAL DE INSTRUCCIONES ANTES DE
CONECTAR Y OPERAR EL APARATO, CONSERVE EL MANUAL PARA
FUTURAS REFERENCIAS, GRACIAS. POR FAVOR LEA ESTE MANUAL
ANTES DE OPERAR EL APARATO Y GUÁRDELO PARA REFERENCIAS
FUTURAS.**



- **No retire la cubierta (o la tapa posterior).**

- Esto podría causar una descarga eléctrica o fuego.
- Solicite la revisión al personal calificado de reparaciones y mantenimiento.



- **Si su monitor no funciona normalmente- en particular, si hay algunos sonidos inusuales o sale algún olor del interior- desconéctelo inmediatamente y [contáctese con un centro de venta autorizado o un centro de servicios.](#)**

- Esto podría causar una descarga eléctrica o fuego.



- **Mantenga el aparato alejado de lugares expuestos a petróleo, humo o humedad; no lo instale en el interior de un vehículo.**

- Esto podría causar un funcionamiento incorrecto, una descarga eléctrica o fuego.
- Evite especialmente la utilización del monitor cerca del agua o al aire libre donde podría estar expuesto a la nieve o a la lluvia.

- **Si se cae el monitor o se daña la cubierta, apáguelo y desenchufe el cordón de suministro eléctrico. TA continuación, consulte al [Centro de Servicio.](#)**



- El monitor puede funcionar incorrectamente, provocando una descarga eléctrica o un fuego.



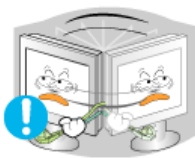
- **Mantenga la unidad apagada cuando haya truenos y relámpagos en el exterior, y no permita que el monitor deje de utilizarse durante un período de tiempo prolongado.**

- El monitor puede funcionar incorrectamente, provocando una descarga eléctrica o un fuego.



- **No trate de mover el monitor jalándolo del cordón o del cable de señal.**

- Esto podría causar averías, descarga eléctrica o fuego debido al daño del cable.



- **No mueva el monitor a la izquierda o a la derecha jalando solamente el cordón o el cable de señal**

- Esto podría causar una avería, descarga eléctrica o fuego debido al daño del cable.



- **No cubrir las rejillas de ventilación del gabinete del monitor.**

- Una mala ventilación podría causar averías o fuego.



- **No coloque objetos contenedores de agua, productos químicos o pequeños objetos de metal sobre el monitor.**

- Esto podría causar un funcionamiento incorrecto, una descarga eléctrica o fuego.
- Si un cuerpo extraño entra en el monitor, desenchufe el cable de alimentación y póngase en contacto con el [Centro de servicio técnico](#).



- **Mantenga el aparato alejado de aerosoles químicos combustibles y sustancias inflamables.**

- Esto podría causar una explosión o fuego.



- **Nunca meta algo metálico en las aberturas del monitor.**

- Esto podría causar una descarga eléctrica, fuego o lesiones.

- **No introduzca objetos de metal como la punta de un destornillador, un cable o un taladro, ni objetos inflamables como papel o cerillas en los orificios de ventilación, conectores de altavoces o puertos AV.**

- Podría provocar un incendio o una descarga eléctrica. Si se introducen sustancias extrañas o se vierte agua en el aparato, apague



éste, desenchúfelo y póngase en contacto con un [Centro de Servicio técnico](#).



• **Si el aparato muestra una imagen fija durante un largo período de tiempo, puede quedar una imagen residual o cierta indefinición.**

- Establezca el modo de ahorro de energía o configure un protector de pantalla con una imagen en movimiento, cuando sea necesario dejar desatendido el monitor durante un largo período de tiempo.



• **Ajuste la resolución y la frecuencia a los niveles apropiados para el modelo.**

- Los niveles inadecuados de resolución y de frecuencia pueden dañar la vista del usuario.

17, 19 pulgadas - 1280 X 1024



• **Mirar el monitor continuamente desde una corta distancia puede causar daños en la vista.**



• **Et alandada silmade väsimust, tuleks monitori kasutamisel anda igas tunnits silmadele vähemalt viis minutit puhkust.**



• **No instale el producto en una superficie inestable, desigual o que pueda experimentar vibraciones.**

- Una caída del producto podría dañar éste o causar lesiones físicas. El uso del producto en una ubicación que experimente vibraciones puede acortar la vida útil del aparato o provocar un incendio.



• **Cuando quiera desplazar el monitor, apáguelo y desenchúfelo de la toma de corriente. Cerciérese de que todos los cables, incluyendo el cable de la antena y los cables de conexión con otros dispositivos, estén desconectados antes de mover el monitor.**

- No desconectar correctamente un cable puede dañarlo y provocar un incendio o una descarga eléctrica.



• **Coloque el aparato fuera del alcance de los niños ya que podrían estropearlo si se suben encima.**

- La caída del aparato puede causar daños físicos o incluso la muerte.

• **Si no va a utilizar el producto durante un período de tiempo prolongado, desenchufe el cable de alimentación.**



- Podría producir emisiones de calor por la acumulación de polvo o la disminución del aislamiento que causaran descargas eléctricas o un incendio.



- **No deposite los objetos favoritos de los niños (o cualquier otro objeto que pueda resultarles atractivo) encima del aparato.**

- Los niños pueden intentar subirse al aparato para coger el objeto. El aparato puede caer y causar lesiones físicas o incluso la muerte.



Desempaque | Parte delantera | Parte posterior |

Compruebe que los siguientes elementos se incluyan con el monitor.
Si falta algún elemento, [contáctese con su proveedor](#).
[Contact a local dealer to buy optional items.](#)

- Desempaque
 - Tipo (A)



Monitor



Parte inferior

- Tipo(B)



Monitor



Parte inferior

- Manual



Guía de Instalación Rápida

Documento de garantía
(no esta disponible en todas
las localidades)

Manual del usuario,
instalación del
controlador del
monitor,
del software
Natural Color,
del software
MagicTune™

● Cable

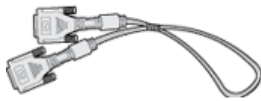


Cable de señal



Cordón eléctrico

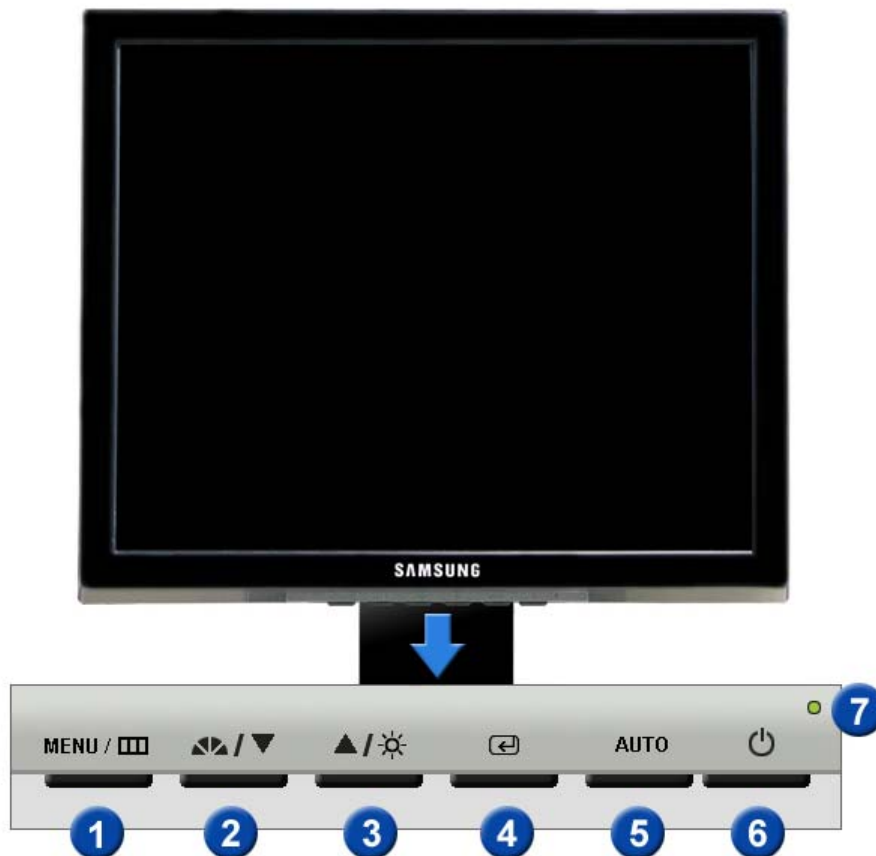
● Opción



Cable DVI

Desempaque | **Parte delantera** | Parte posterior

● Parte Delantera



1 Botón Menú [grid icon] Abre el menú OSD. También se usa para salir del menú OSD o

2 Botón MagicBright
[▲▼]

volver al menú anterior.

MagicBright es la denominación de una nueva característica de monitor que ofrece una calidad de pantalla dos veces más luminosa y clara que los monitores existentes. Proporciona la luminosidad y la resolución de pantalla más apropiadas para visualizar texto, animaciones de Internet o multimedia, con el objetivo de satisfacer los requisitos variables del usuario. El usuario puede seleccionar fácilmente una de las seis opciones previamente configuradas de luminosidad y resolución con sólo pulsar uno de los botones de control de MagicBright situados en la parte frontal del monitor.

1) Personal

Aunque los valores se han elegido con minuciosidad por nuestros ingenieros, los valores preconfigurados pueden no resultar cómodos a sus ojos dependiendo de su gusto. Si es así, ajuste la Luminosidad y el Contraste usando el menú de OSD.

2) Texto : Luminosidad Normal

Apropiado para documentos o trabajos que requieren la visualización de gran cantidad de texto.

3) Internet : Luminosidad Media

Para trabajar con una mezcla visual de texto y gráficos.

4) Juego

Para visualización de imágenes en movimiento, como un juego.

5) Deporte

Para visualización de imágenes en movimiento, como las de Deportes.

6) Película : Luminosidad Alta

Para visualización de imágenes en movimiento, como un DVD o un VCD.

[>>Haga clic aquí para ver una secuencia de animación.](#)

3 Botón Brightness
[☉]

Si el sistema OSD está desactivado, pulse el botón para ajustar la luminosidad.

2,3 Botón Reguladores
[▼/▲]

Estos botones le permiten destacar y regular items en el menú.

**4 Botón Enter [Ⓜ] /
Botón Source
(Fuente)**

Se usa para seleccionar el menú OSD. /

Cuando pulse el botón Source, puede seleccionar la señal de video mientras que el OSD está desactivado.(Cuando se pulsa el botón Source (Fuente) para cambiar el modo de entrada de información, aparece un mensaje en el centro de la pantalla que muestra el modo de señal de entrada de información seleccionado actualmente -- analógica o digital.)

Nota: Si se selecciona el modo Digital, se debe conectar el monitor con la tarjeta gráfica a través de un puerto digital mediante el cable DVI.)

5 Botón Auto

"Auto" permite que el monitor se autoajusta a la señal de video entrante.

**6 Botón de suministro
de energía**

Use este botón para prender y apagar el monitor.

**7 Indicador de
suministro
de energía**

Indica modo normal o Modo de Ahorro Energético.



Vea [Ahorrador de Energía](#), descrito en el manual, para mayor información en lo referente a las funciones de ahorro de energía. Para ahorrar energía, apague el monitor cuando no lo necesite o cuando no lo use por periodos largos de tiempo.

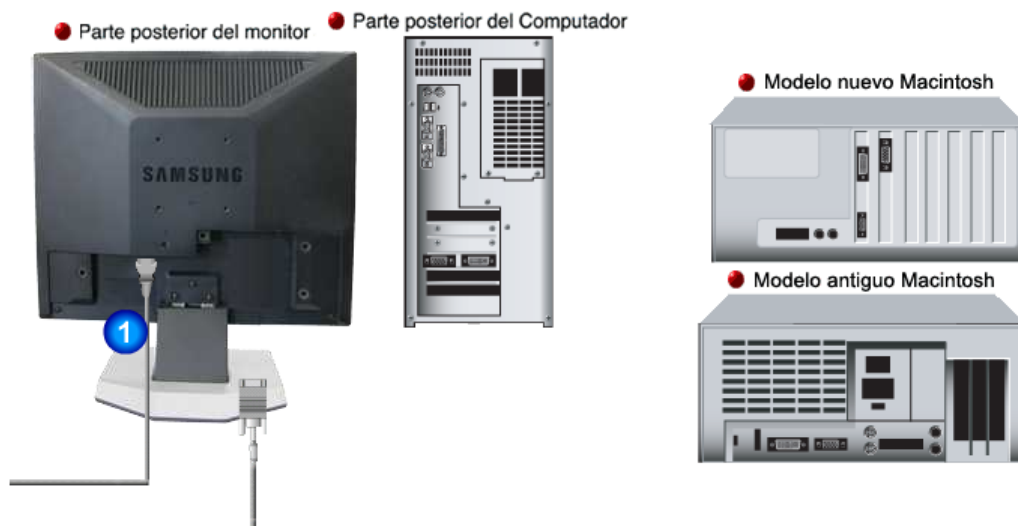




(La disposición en la parte posterior del monitor podría variar de producto a producto)

- 1 Toma de corriente** Conecte el cordón de suministro eléctrico del monitor a la toma de corriente de la parte trasera del monitor.
- 2 Puerto DVI** Conecte el cable DVI al puerto DVI que está ubicado en la parte posterior del computador.
- 3 Puerto D-SUB de 15 pins** Conecte el D-SUB de 15 pins del cable de señal del vídeo al conector de vídeo del PC en la parte posterior del monitor.



Vea [Conexión del Monitor](#) para mayor información en lo referente a las conexiones de cable.



1. Conecte el cordón de suministro eléctrico del monitor a la toma de corriente de la parte trasera del monitor. Enchufar el cordón de suministro eléctrico del monitor a un tomacorriente cercano.
- 2-1. U.S.Ando el conector D-sub (analógico) en la tarjeta de vídeo.
Conecte el D-SUB de 15 pins del cable de señal del vídeo al conector de vídeo del PC en la parte posterior del monitor.

- 2-2. U.S.Ando el conector DVI (digital) en la tarjeta de vídeo.
Conecte el cable DVI al puerto DVI que está ubicado en la parte posterior del monitor.

- 2-3. Connected to a Macintosh.
Conecte el monitor al equipo Macintosh U.S.Ando el cable de conexión D-SUB.
- 2-4. IEn el caso de un modelo antiguo de Macintosh, es necesario conectar el monitor U.S.Ando un adaptador especial de Mac.
3. Prenda el computador y el monitor. Si el monitor presenta una imagen, la instalación está incompleta.

● Montaje del monitor



Monitor y Parte inferior([Para obtener más información](#))

● Cómo montar una base

Este monitor admite la base de montaje de 75mm x 75mm compatible con VESA.



A. Monitor

B. Base para montaje

1. Apague el monitor y desconecte el cable de alimentación eléctrica.
2. Ponga el monitor LCD con la pantalla hacia abajo sobre una superficie plana protegiendo la pantalla con un cojín.
3. Quite los cuatro tornillos y después retire la base del monitor LCD.
4. Alinee la base de montaje con los agujeros de la base de la tapa trasera y asegúrela con los cuatro tornillos que vienen con el brazo articulado, la repisa de pared o cualquier otra base.

Instalación del controlador del monitor (Automático)



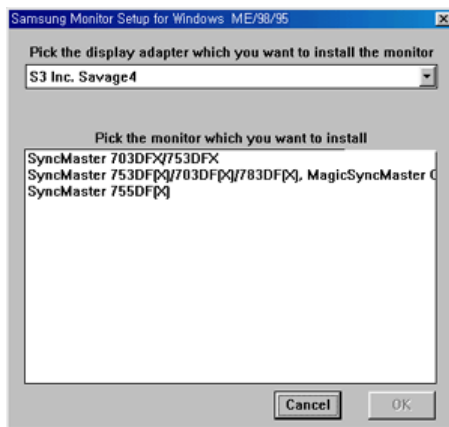
Cuando el sistema operativo solicite la unidad de disco del monitor (Controlador), inserte el CD-ROM incluido con este monitor. La instalación de la unidad de disco es ligeramente diferente de un sistema operativo a otro. Siga las indicaciones apropiadas para el sistema operativo que usted tiene.

Prepare un disco en blanco y descargue el archivo del programa controlador del sitio web que se menciona a continuación.

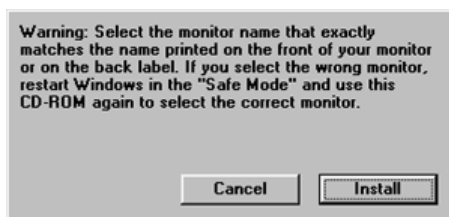
- Internet web site :<http://www.samsung.com/> (Worldwide)
<http://www.samsung.com/monitor> (U.S.A)
<http://www.sec.co.kr/monitor> (Korea)
<http://www.samsungmonitor.com.cn/> (China)
-

Windows ME

1. Inserte el CD en la unidad de CD-ROM.
2. Haga clic en "**Windows ME Driver**".
3. Escoja el modelo de su monitor de la lista de modelos, luego haga clic en el botón "OK".



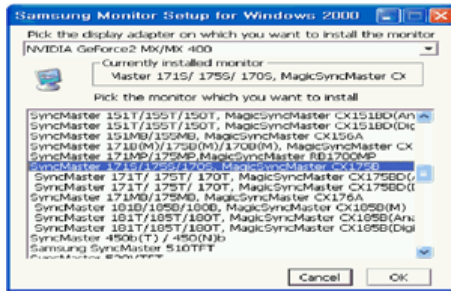
4. Pulse el botón "**Instalar**" de la ventana "**Advertencia**".



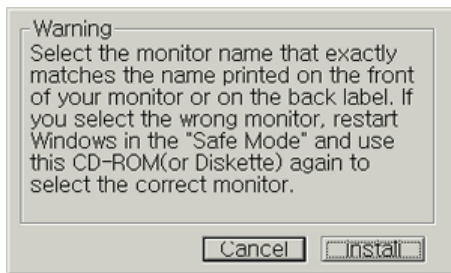
5. La instalación del Driver del Monitor está terminada.
-

Windows XP/2000

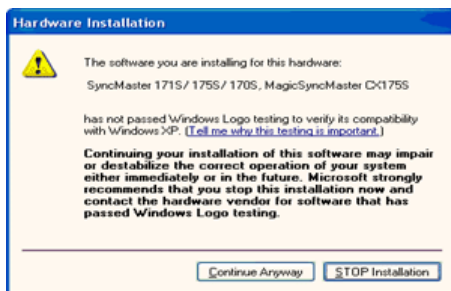
1. Inserte el CD en la unidad de CD-ROM.
2. Haga clic en "**Windows XP/2000 Driver**".
3. Escoja el modelo de su monitor de la lista de modelos, luego haga clic en el botón "OK".



4. Pulse el botón **“Instalar”** de la ventana **“Advertencia”**.



5. Si ve la ventana **“Mensaje”**, haga clic en el botón **“Continúe”**. Luego haga clic en el botón **“OK”**. Este driver del monitor está bajo el logotipo certificado MS, y esta instalación no dañará su sistema.



*El driver certificado será colocado en la Página Web del Monitor Samsung.
<http://www.samsung.com/>.

6. La instalación del Driver del Monitor está terminada.

Instalación del controlador del monitor (Manual)

Windows XP | Windows 2000 | Windows Me | Windows NT | Linux



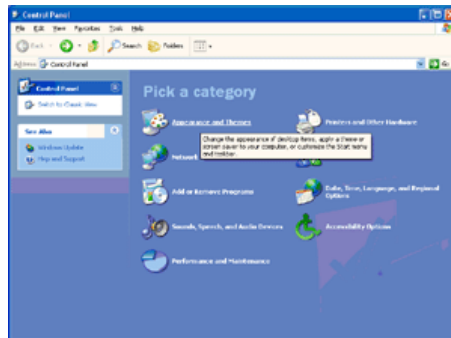
Cuando el sistema operativo solicite la unidad de disco del monitor (Controlador), inserte el CD-ROM incluido con este monitor. La instalación de la unidad de disco es ligeramente diferente de un sistema operativo a otro. Siga las indicaciones apropiadas para el sistema operativo que usted tiene.

Prepare un disco en blanco y descargue el archivo del programa controlador del sitio web que se menciona a continuación.

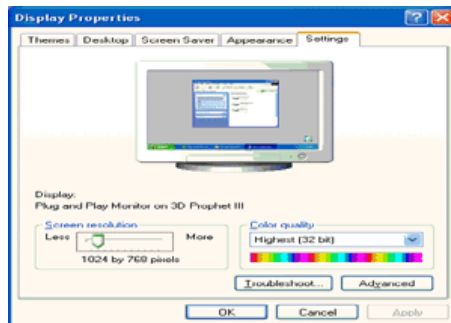
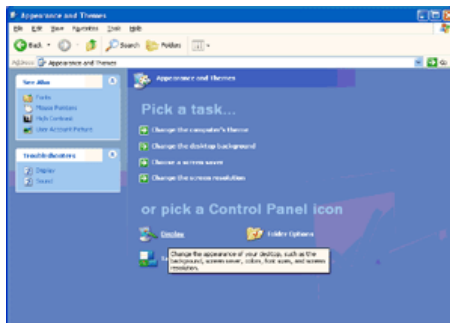
- Internet web site :<http://www.samsung.com/> (Worldwide)
<http://www.samsung.com/monitor> (U.S.A)
<http://www.sec.co.kr/monitor> (Korea)
<http://www.samsungmonitor.com.cn/> (China)

● Sistema Operativo Microsoft Microsoft® Windows® XP

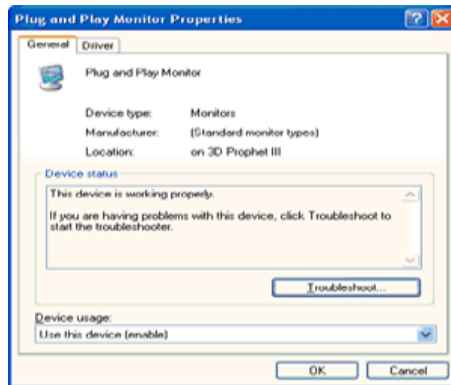
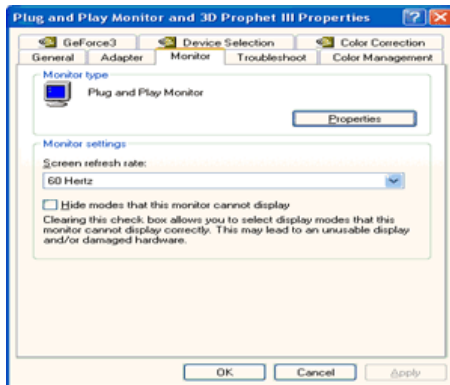
1. Inserte el CD en la unidad de CD-ROM.
2. Haga clic en “Inicio” - “Panel de Control” luego pulse el icono “Appearance”.



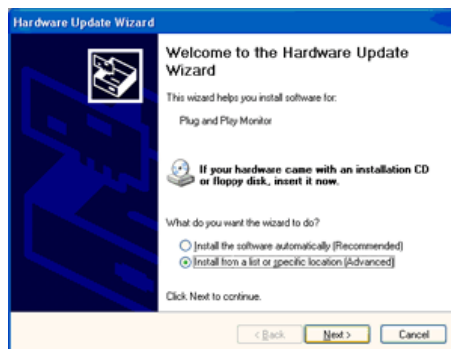
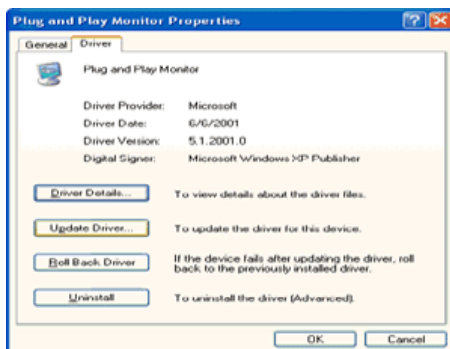
3. Haga clic en el icono “Visualización” y escoja la ficha “Configuración” luego haga clic en “Avanzado”.



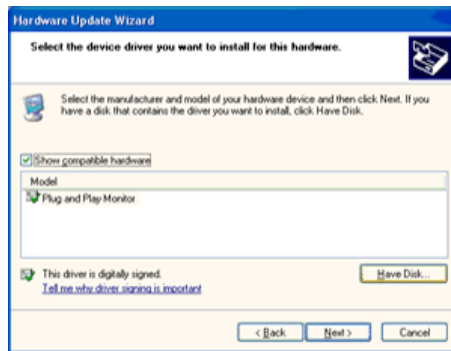
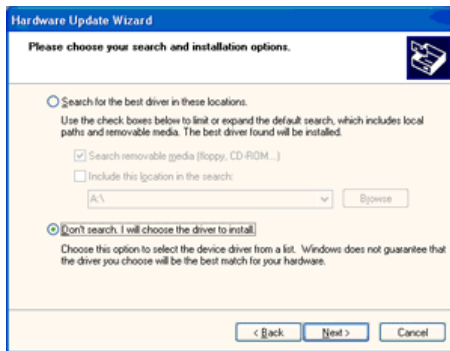
4. Pulse el botón “Propiedades” en la ficha “Monitor” y seleccione la ficha “Driver”.



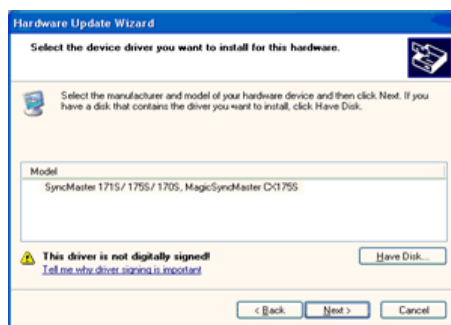
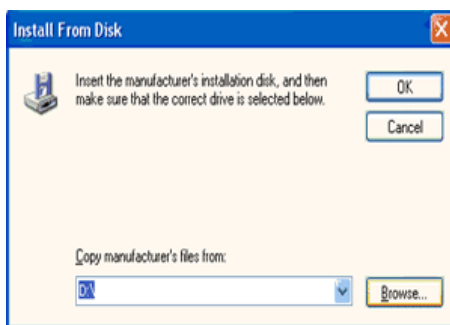
5. Pulse “Actualizar Driver” y seleccione “Instalar de una lista o ...” luego haga clic en el botón “Siguiente”.



6. Seleccione “No busque, yo voy a” luego haga clic en “Siguiente” y luego pulse “Retire el disco”.



7. Pulse el botón **“Examinar”** luego escoja el A:\(D:\driver) y seleccione el modelo de su monitor de la lista de modelos y haga clic en el botón **“Siguiente”**.



8. Si ve la ventana **“Mensaje”**, haga clic en el botón **“Continúe”**. Luego haga click en el botón **“terminar”**.

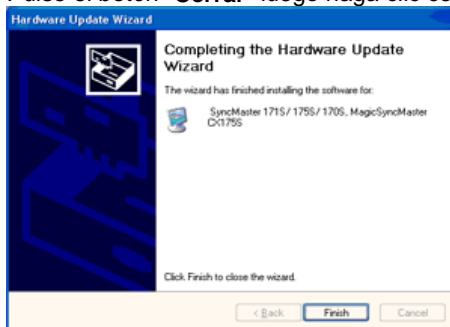


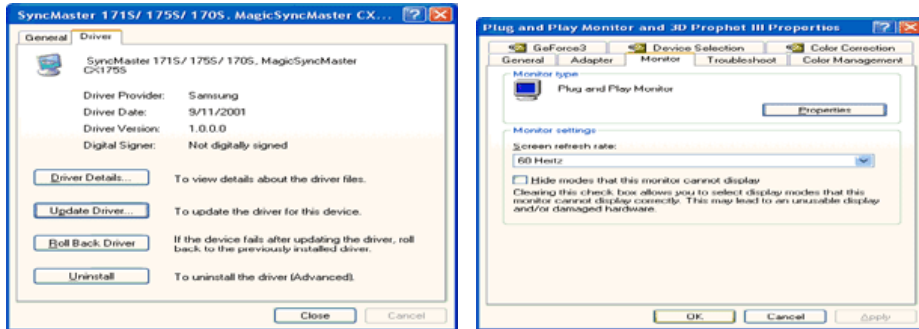
Este driver del monitor está bajo el Logotipo certificado MS, y su instalación no caU.S.Ará daño a su sistema.

*El driver certificado será puesto en la Página Web del Monitor Samsung.

<http://www.samsung.com/>

9. Pulse el botón **“Cerrar”** luego haga clic continuamente en el botón **“OK”**.





10. La instalación del Driver del Monitor está terminada.

● Sistema Operativo Microsoft® Windows® 2000



Quando no vea en su monitor "Firma Digital No Encontrada", siga los siguientes pasos.

1. Escoja el botón "**Aceptar**" en la ventana de "**Inserte Disco**".
2. Haga clic en el botón "**Buscador**" en la ventana de "**Buscar: todos los archivos**".
3. Escoja "A:\(D:driver)" luego haga clic en el botón de "**Abrir**" y luego haga clic en el botón "**Aceptar**".



Guía de Instalación Manual del Monitor

1. Haga clic en "**Iniciar**", "**Configuración**", "**Panel de control**".
2. Haga doble clic en el icono "**Pantalla**".
3. Escoja el icono "**Configuración**" luego haga clic en "**Avanzada**".
4. Escoja "**Monitor**".
 - Caso1: Si el botón "Propiedades de Pantalla" está inactivo, esto significa que el monitor está propiamente configurado. Pare la instalación.
 - Caso2: Si el botón "Propiedades de Pantalla" está activo, haga clic en el botón "**Propiedades de Pantalla**". Luego continúe con el siguiente paso.
5. Haga clic en "**Unidad de Disco (Controlador)**" y luego haga clic en "**Actualizar Unidad**". después haga clic en el botón "**Siguiente**".
6. Escoja "Mostrar lista de unidades conocidas para este dispositivo para ser escogido como una unidad específica" luego Hacer clic en "**Siguiente**" y luego en "**Tomar disco**".
7. Haga clic en el botón "**Buscador**" luego escoja A:\(D:\driver).
8. Haga clic en el botón "**Abrir**", luego haga clic en el botón "**Aceptar**".
9. Escoja el modelo del monitor y haga clic en el botón "**Siguiente**" y luego haga clic en el botón "**Siguiente**".
10. Haga clic en el botón "**Finalizar**" luego en el botón "**Cerrar**".

Si ve la ventana "**Firma Digital no Encontrada**", haga clic en el botón "**Si**".
Haga clic en el botón "**Terminar**" luego en el botón "**Cerrar**".

● Sistema Operativo Microsoft® Windows® Millennium

1. Haga clic en "**Iniciar**", "**Configuración**", "**Panel de control**".
2. Haga doble clic en el icono "**Pantalla**".
3. Seleccione la ficha "**Configuraciones**" y luego pulse el botón "**Propiedades Avanzadas**".
4. Escoja la ficha "**Monitor**".
5. Haga clic en el botón "**Cambiar**", en el cuadro de diálogo "**Tipo de Monitor**".
6. Escoja "**Especificar la ubicación del driver**".
7. Seleccione "**Visualizar una lista con todos los drivers, en una ubicación específica..**"
Luego haga clic en el botón "**Siguiente**".
8. Pulse el botón "**Utilizar Disco**".
9. Especifique A:\(D:\driver), luego pulse el botón "**Aceptar**".
10. Escoja "**Muestre todos los dispositivos**" y escoja el monitor que corresponda al que usted conectó a su computador y pulse "**Aceptar**".
11. Continúe pulsando el botón "**Cerrar**" y el botón "**Aceptar**" de la ventana de diálogo Opciones de Visualización.
(Usted podrá observar otras pantallas con algún mensaje de advertencia, luego pulse la opción apreciada para su monitor.)

● Microsoft® Windows® NT Operating System

1. Haga clic en "**Iniciar**", "**Configuración**", "**Panel de Control**" y luego haga doble clic en "**Pantalla**".

2. En la ventana "**Información de Registro de Pantalla**", pulse la ficha "**Configuración**" y luego haga clic en "**Modos de Pantalla**".
3. Seleccione el modo que quiere U.S.Ar ("**Resolución**", "**Número de Colores**" y "**Frecuencia Vertical**") y luego haga clic en "**Aceptar**".
4. Si la pantalla funciona normalmente después de hacer clic en "**Prueba**", haga clic en el botón "**Aplicar**". Si la pantalla no funciona normalmente, cambie a otro modo (baje el modo de la resolución, colores, frecuencia).

Note: Si no hay Modo en "Modos de Pantalla", seleccione el nivel de resolución y frecuencia vertical fijándose en [Modos de Pantalla Prefijados](#) que aparece en este manual.

● Sistema Operativo Linux

Para ejecutar X-Window, necesita hacer el archivo X86 Config, el cual es una clase de archivo de configuración del sistema.

1. Presione "**Intro(Enter)**" en la primera y en la segunda pantalla después de ejecutar el archivo "**X86Config**".
2. La tercera pantalla es para "**Configuración de Mouse**".
3. Configure el mouse de la computadora.
4. La pantalla siguiente es para "**Seleccionar Teclado**".
5. Configure el teclado de la computadora.
6. La pantalla siguiente es para "**Configuración del Monitor**".
7. Primero, coloque una "**Frecuencia Horizontal**" para el monitor. (Puede ingresar la frecuencia directamente).
8. Coloque una "**Frecuencia Vertical**" para el monitor. (Puede ingresar la frecuencia directamente).
9. Ingrese el "**nombre del modelo del monitor**". Esta información no afectará la ejecución actual de X-Window.
10. "**Ha terminado**" la configuración del monitor
"Ejecute" X-Window después de configurar otro hardware requerido.

[Conexión del monitor](#) |
 [Utilización de la base](#) |
 [Instalación del controlador del monitor \(Automático\)](#) |
 [Instalación del controlador del monitor \(Manual\)](#) |
 [Natural Color](#)

● Color Natural

● Programa de Software Color Natural



Uno de los problemas recientes que surge cuando se U.S.A un computador es que el color de las imágenes impresas por medio de una impresora o que fueron obtenidas por medio de un escáner o una cámara digital no son las mismas como las que se muestran en el monitor.

El S/W Color Natural es la solución precisa para este problema. Es un sistema de administración del color, desarrollado por Samsung Electronics en asociación con Korea Electronics y Telecommunications Research Institute (ETRI). Este sistema está disponible solamente para los monitores samsung y hace que el color de las imágenes del monitor sea el mismo que el de las imágenes impresas o escaneadas.

Para mayor información refiérase a Ayuda (F1) del programa de software.

Instalación del software Color Natural

Inserte el CD, que va incluido con el monitor Samsung, en la unidad del CD-ROM. Luego, la pantalla inicial del programa de instalación será ejecutada. Haga clic en Color Natural de la pantalla inicial para instalar el software Color Natural. Para instalar el programa manualmente, inserte el CD, que va incluido con el monitor Samsung, en la unidad del CD-ROM, haga clic en el botón [Iniciar] de Windows y luego seleccione [Ejecutar].

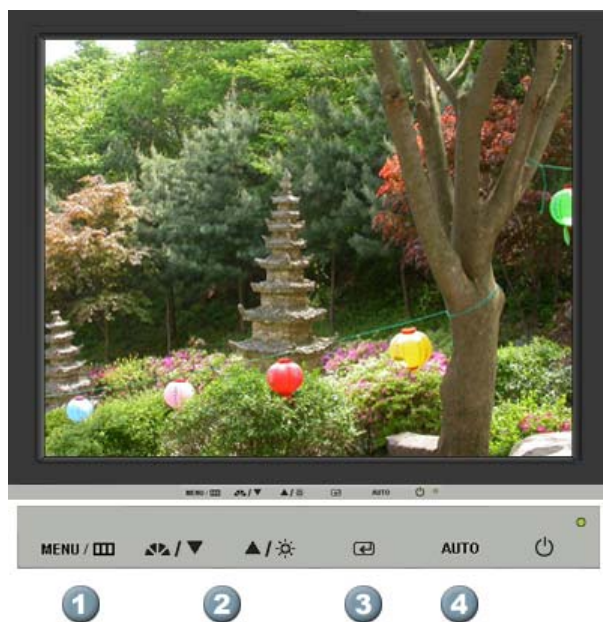
Entre D:\color\eng\setup.exe y luego presione la tecla <Intro(Enter)>.

(Si la unidad donde es insertada el CD no es D:\, entonces entre la unidad aplicable.)

Borrado del programa de software Color Natural

Seleccione [Configuración]/[Panel de control] en el menú [Inicio] y luego haga un doble clic en [Agregar/Quitar].

Seleccione Color Natural de la lista y haga clic en el botón [Agregar/Quitar].



1. También se usa para salir del menú OSD o volver al menú anterior.
2. Ajustan elementos en el menú.
3. Activa un elemento del menú resaltado.
4. Púlselo para que se ajuste automáticamente a la señal proveniente del PC. Los valores de fino, grueso y posición se ajustan automáticamente.

➔ AUTO



Menú	Contenido
	<p>Cuando se pulsa el botón 'AUTO', aparece la pantalla Ajuste automático, según se muestra en la pantalla animada del centro. Púlselo para que se ajuste automáticamente a la señal proveniente del PC. Los valores de fino, grueso y posición se ajustan automáticamente. (Disponible en Sólo modo analógico)</p>
AUTO	<p>Púlselo para que se ajuste automáticamente a la señal proveniente del PC. Los valores de fino, grueso y posición se ajustan automáticamente. Para hacer que la función de ajuste automático se torne más veloz, ejecute la función "AUTO" mientras está activo AUTO PATTERN. (Pulse aquí para ver Secuencias de animación de ajuste automático.)</p> <ul style="list-style-type: none">• Si Ajuste automático no funciona correctamente, pulsar el botón Auto (Automático) otra vez para ajustar la imagen con más exactitud.• Si se cambia la resolución en el Panel de control, la función AUTO se ejecuta automáticamente.


➔ OSD Lock & Unlock



Menú	Contenido
OSD Lock & Unlock	Después de pulsar el botón "MENU" más de 5 segundos, la función OSD se bloquea (o se desbloquea).


➔ **MagicBright™**



Menú	Contenido
 MagicBright™	Pulse otra vez el botón MagicBright y seleccione el modo deseado. - cuatro modos distintos (Personal/Texto/Internet/Juego/Deporte/Película)

➔ **Brillo**






Menú	Contenido
 Brillo	Calibre el Luminosidad.

➤ SOURCE





Menú	Contenido
SOURCE	Activa el indicador para reflejar la señal de entrada que se muestra actualmente.

 Imagen	Brillo	Contraste			
 Color	MagicColor	Tono de color	Control de color	Gamma	
 Imagen	Grueso	Fino	Nitidez	Posición-H	Posición-V
 OSD	Idioma	Posición-H	Posición-V	Transparenc.	Mostrar hora
 Setup	Fuente autom.	Reinicio imagen	Reinicio color		
 Información					

➔ **Imagen** 



Menú	Contenido	Reproducción/Parada
Brillo	Puede usar los menús en pantalla para cambiar la luminosidad según sus preferencias personales. Características de Control Directo : Si el sistema OSD está desactivado, pulse el botón para ajustar la luminosidad.	
Contraste	Puede usar los menús en pantalla para cambiar el contraste según sus preferencias personales. (No está disponible en el modo MagicColor de Full (Completo) y Intelligent (Inteligente).)	



➔ **Color** 



Menú	Contenido	Reproducción/Parada
MagicColor	<p>MagicColor es una nueva tecnología que Samsung ha desarrollado en exclusiva para mejorar la imagen digital, y para visualizar el color natural con más definición sin perder calidad de imagen.</p>	
	<p>1) Des. - Vuelve al modo original. 2) Demo - La pantalla anterior a la aplicación de MagicColor aparece en el lado derecho, y la pantalla posterior a la aplicación de MagicColor aparece en el lado izquierdo.</p>	
	<p>3) Total - Además del color natural intenso, muestra el color natural de la piel con más sensación de realidad y definición.</p>	
	<p>4) Inteligente - Muestra con definición el color natural intenso.</p>	
	<p>5) MagicZone - La Magic Zone garantiza una visualización clara y definida de archivos multimedia animados o de imágenes de fotos, mejorando el brillo, la nitidez, la saturación y el tono de una zona concreta de la pantalla.</p>	<p>MagicZone</p>
	<p>La MagicZone es especialmente adecuada para la imagen en movimiento.</p>	
	<p> Tono : Esta función ajusta el tono de la MagicZone.</p>	<p>Tono</p>
	<p> Saturación : Esta función ajusta la saturación de la MagicZone.</p>	<p>Saturación</p>
	<p> Brillo : Esta función ajusta el brillo de la MagicZone.</p>	<p>Brillo</p>
	<p> Nitidez : Esta función es para ajustar la disposición de la MagicZone.</p>	<p>Nitidez</p>
	<p> Posición-H : Esta función es para mover la MagicZone horizontalmente.</p>	<p>Posición-H</p>
	<p> Posición-V : Esta función es para mover la MagicZone verticalmente.</p>	<p>Posición-V</p>
	<p> Tamaño-H</p>	<p>Tamaño-H</p>

: Esta función es para ajustar el tamaño horizontal de la MagicZone.

■ Tamaño-V

: Esta función es para ajustar el tamaño vertical de la MagicZone.



Tamaño-V



Tono de color

El tono del color se puede cambiar y se puede seleccionar uno de los cuatro modos: Frío, Normal, Cálido y Personal. (No está disponible en el modo MagicColor de Full (Completo) y Inteligent (Inteligente).)



Control de color

Siga estos pasos para regular el control de color individual R, V, A. (No está disponible en el modo MagicColor de Full (Completo) y Inteligent (Inteligente).)



Gamma

Seleccione uno de los tres ajustes Gamma predefinidos.

- Modo 1 : Muestra la gama normal.
- Modo 2 : Muestra una gama más alta (más brillo)
- Modo 3 : Muestra una gama más baja (más oscuro)



Imagen



Menú

Contenido

Reproducción/Parada

Grueso




Quita ruidos tales como rayas verticales. El ajuste Coarse (Grueso) puede mover el área de la imagen de la pantalla. Se puede volver a centrar usando el menú Control Horizontal. (Disponible en Sólo modo analógico)



Fino

Quita ruidos tales como rayas horizontales. Si el ruido continúa incluso después de ajustar con Fine, repítalo después de ajustar la frecuencia (velocidad del reloj). (Disponible en Sólo modo analógico)








Nitidez	Siga estas instrucciones para cambiar la Posición-Horizontal de la pantalla del monitor. (No está disponible en el modo MagicColor de Full (Completo) y Intelligent (Inteligente).)	
Posición-H	Seguir estas instrucciones para cambiar la posición del display entero del monitor. (Disponible en Sólo modo analógico)	
Posición-V	Seguir estas instrucciones para cambiar la posición del display entero del monitor. (Disponible en Sólo modo analógico)	



OSD 









Menú	Contenido	Reproducción/Parada
Idioma	Puede seleccionar entre ocho idiomas. • English, Français, Español, Deutsch, Italiano, Português, Svenska, Русский	
Posición-H	Puede cambiar la Posición-Horizontal donde aparece el menú OSD en su monitor.	
Posición-V	Puede cambiar la Posición-Vertical donde aparece el menú OSD en su monitor.	
Transparenc.	Cambia la opacidad del fondo del sistema OSD (Sistema de presentación en pantalla).	
Mostrar hora	El menú desaparecerá automáticamente si no se hacen ciertos arreglos para fijar un tiempo determinado. Usted puede fijar el tiempo que debe esperar el menú antes de que desaparezca.	



➔ Configuración



Menú	Contenido	Reproducción/Parada
Fuente autom.	Seleccione Fuente autom. para que el monitor seleccione automáticamente el origen de señal.	 
Reinicio imagen	Los parámetros de imagen (Color) se sustituyen con los valores predeterminados de fábrica.	 
Reinicio color	Los parámetros de la Color son reemplazados por los valores establecidos en fábrica.	 



➔ Información



Menú	Contenido
Información	Visualiza un origen de vídeo y un modo de pantalla en la pantalla OSD.

MagicTune™ Ayuda

Introducción general | Instalación | Modo OSD | Calibración de color | Desinstalación | Solución de problemas

■ ■ ■ ■ ■ Introducción general

■ **Cuál es MagicTune™?**

El funcionamiento del monitor puede variar debido a la tarjeta de video, el equipo, las condiciones de iluminación y otros factores del entorno. Para conseguir la mejor imagen en un monitor, es necesario ajustarlo para cada situación específica. Por desgracia, los controles manuales disponibles para ajustar la imagen suelen ser algo complejos. La adaptación apropiada (ajuste) se puede lograr mediante un programa fácil de usar, que permite realizar un proceso paso a paso para obtener la mejor calidad de imagen en cualquier situación.

Muchas veces, el simple uso de los ajustes de Luminosidad o de Contraste, requiere una navegación de varios niveles y menús en pantalla (OSD) que no son fáciles de entender. Además, no hay una ayuda en línea para asistir debidamente a establecer los controles del monitor. MagicTune™ es una utilidad de software que guía al usuario en el proceso de ajuste mediante instrucciones sencillas y claras, que se sirve de modelos predefinidos diseñados para controlar cada monitor.



■ **Funcionamiento básico**

MagicTune™ es una utilidad de software que permite el ajuste del monitor y del color usando el protocolo , [Display Data Channel Command Interface \(DDC/CI Canal de datos de pantalla / Interfaz de comandos\)](#). Todos los ajustes de la pantalla se controlan mediante software para evitar el uso de la visualización en pantalla (OSD) del monitor.

MagicTune es compatible con Windows 98SE, Me, 2000, XP Home y XP Professional.

MagicTune permite realizar un ajuste rápido de la pantalla con la capacidad de guardar y usar fácilmente las configuraciones del monitor que mejor se adapten al usuario.



■ **Modo OSD**

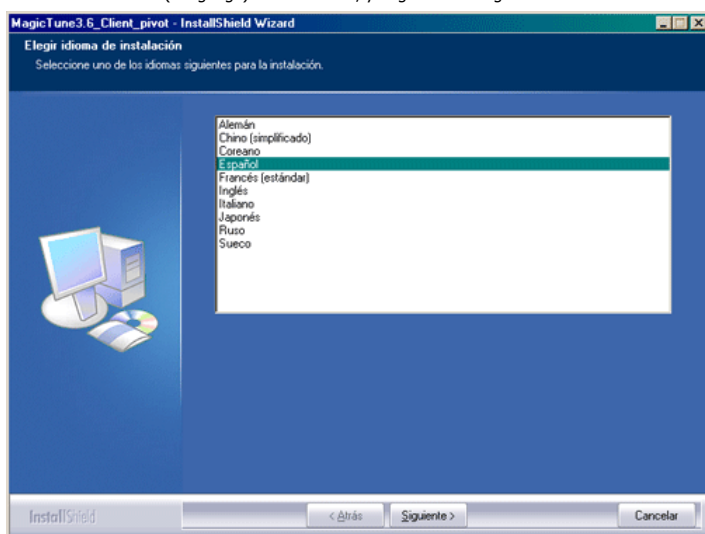
El modo OSD permite ajustar fácilmente la configuración del monitor sin seguir pasos predefinidos. Puede abrir el elemento del menú deseado para configurarlo de forma sencilla.

MagicTune™ Ayuda

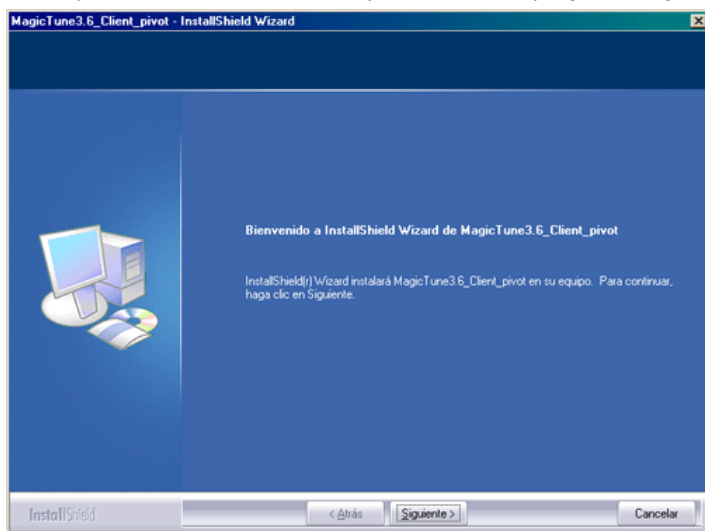
Introducción general | **Instalación** | Modo OSD | Calibración de color | Desinstalación | Solución de problemas

Instalación

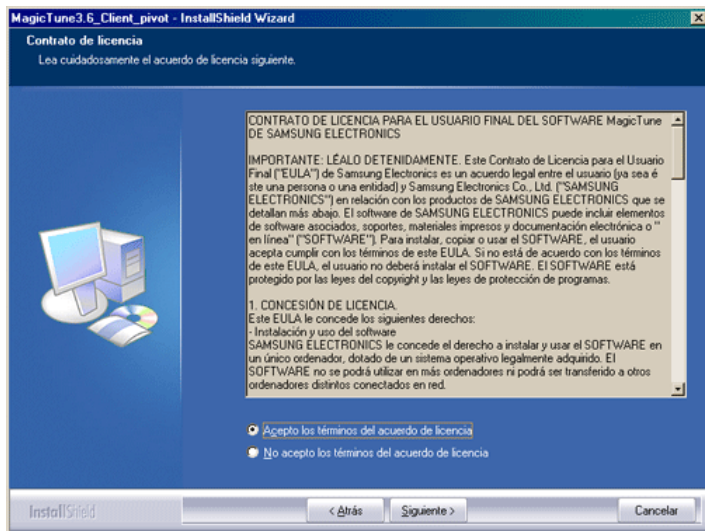
1. Inserte el CD de instalación en la unidad de CD-ROM.
2. Haga clic en el archivo de instalación de MagicTune.
3. Seleccione el Idioma (Language) de instalación, y haga clic en "Siguiente".



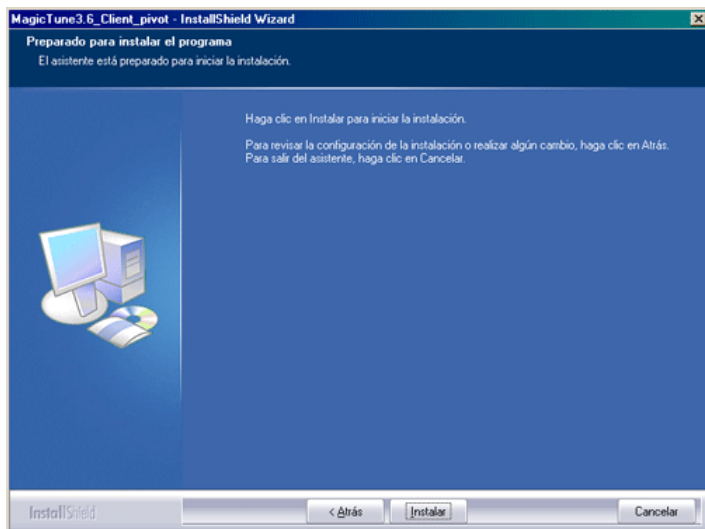
4. Cuando aparece la ventana InstallShield Wizard (Asistente InstallShield), haga clic en "Siguiente".



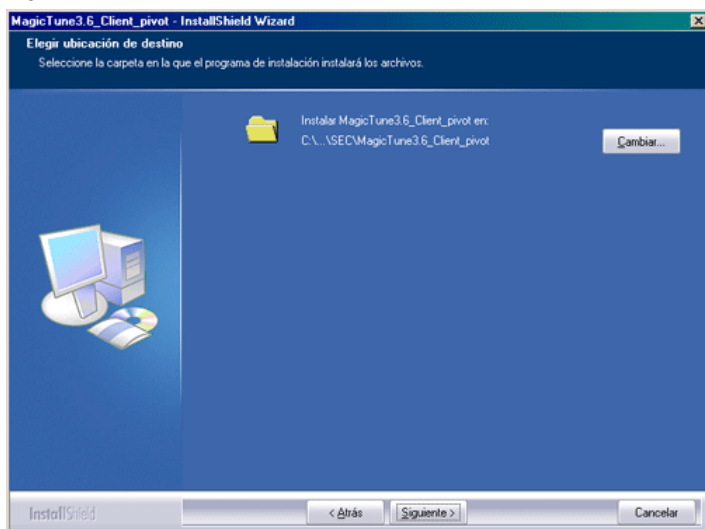
5. Seleccione "Acepto los términos del acuerdo de licencia" para aceptar las reglas de utilización.



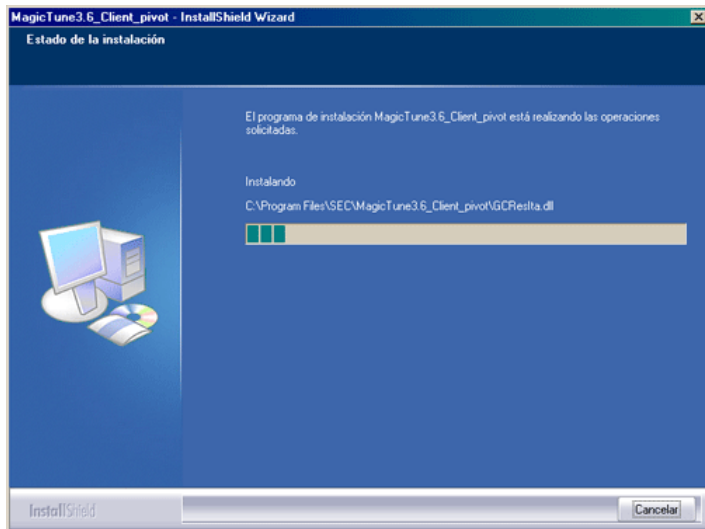
6. Seleccione una carpeta para instalar el programa MagicTune.



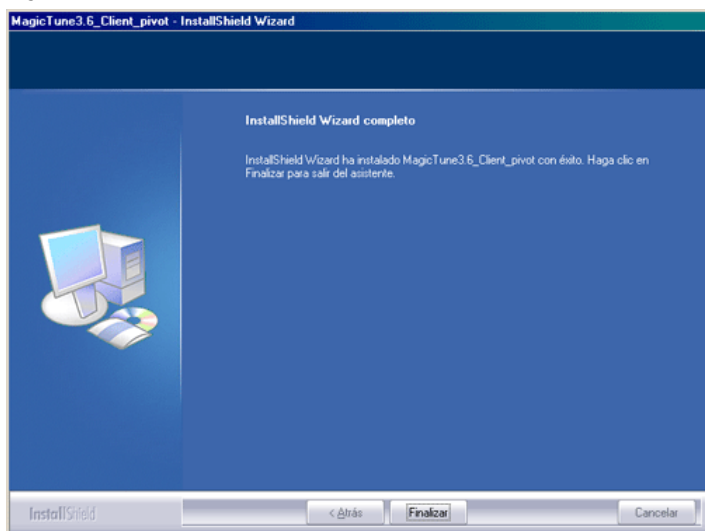
7. Haga clic en "Instalar".



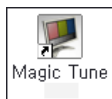
8. Aparece la ventana "Estado de la instalación".



9. Haga clic en "Finalizar".



10. Cuando la instalación se haya completado, aparece en el escritorio el icono ejecutable de MagicTune.



Haga doble clic en el icono para iniciar el programa.



El icono de ejecución de MagicTune puede no aparecer dependiendo de la especificación del sistema o del monitor del equipo. Si es así, pulse la tecla F5.



? Problemas de instalación

La instalación de MagicTune se puede ver afectada por factores como la tarjeta de video, la placa base y el entorno de red. Consulte la sección "[Solución de problemas de la instalación](#)" si tienen alguna dificultad durante la instalación.

! Requisitos del sistema

Sistemas operativos

- Windows 98 SE
- Windows Me
- Windows 2000
- Windows XP Home Edition
- Windows XP Professional

Hardware

- Memoria mínima de 32MB
- Espacio de disco duro disponible mínimo de 25MB

* Para más información, visite el [sitio Web](#) MagicTune.

MagicTune™ Ayuda

Introducción general | Instalación | **Modo OSD** | Calibración de color | Desinstalación | Solución de problemas

MagicTune permite realizar un ajuste rápido de la pantalla con la capacidad de guardar y usar fácilmente las configuraciones del monitor que mejor se adapten al usuario.



- El modo OSD puede resultar distinto respecto a la guía del usuario dependiendo de la especificación de cada monitor.
- Cuando está funcionando Pivot, parte del software MagicTune puede no funcionar normalmente.
- **MagicRotation** : El MagicRotation pivota automáticamente el monitor a 0, 90 180 grados cuando se gira el monitor.

To execute MagicRotation, it should be done as below.

- Please install both of Pivot program and Magic tune 3.6 in your PC.
 - Launch Magic tune 3.6
 - **Option** → **Preference** → click the small box as "V" in **enable task tray menu**.
- El modo de control MagicTune varía según el modelo del monitor.

Modo OSD



El modo OSD facilita el ajuste de la configuración en todos los monitores. Cuando está seleccionada, cada ficha de la ventana de control muestra la descripción general de los elementos de menú secundarios disponibles para el ajuste. Cuando está seleccionada, cada ficha visualiza una lista de menús. Para un ajuste rápido de la configuración del monitor, el modo OSD permite abrir o modularmente todas las fichas y elementos de menús secundarios.

Definición de los botones

Aceptar	Aplica cualquier cambio realizado y sale de MagicTune.
Restablecer	Restablece los valores del monitor visualizados en la ventana activa de control a los valores recomendados por el fabricante.
Cancelar	Salida de MagicTune sin aplicar los cambios realizados. Si no ha realizado ningún cambio en la ventana de control, hacer clic en "Cancelar" no tiene ningún efecto.

Definición de la ficha Imagen

Permite que el usuario ajuste la configuración de la pantalla con los valores deseados.



Brillo Contraste Resolución MagicBright



Brillo

Aclara u oscurece la pantalla en su totalidad. Los detalles de las imágenes de las áreas oscuras pueden perderse si no se ajusta la luminosidad con el nivel apropiado. Ajuste la luminosidad para las mejores condiciones de visualización.

Contraste

Ajusta la diferencia entre las áreas de pantalla más luminosas y más oscuras. Determina la nitidez de las imágenes.

Resolución

Enumera todas las resoluciones de pantalla compatibles para el programa.

MagicBright™

MagicBright es la denominación de una nueva característica de monitor que ofrece una calidad de pantalla dos veces más luminosa y clara que los monitores existentes. Proporciona la luminosidad y la resolución de pantalla más apropiadas para visualizar texto, animaciones de Internet o multimedia, con el objetivo de satisfacer los requisitos variables del usuario. El usuario puede seleccionar fácilmente una de las seis opciones previamente configuradas de luminosidad y resolución con sólo pulsar uno de los botones de control de MagicBright situados en la parte frontal del monitor.

1. Texto : Apropiado para documentos o trabajos que requieren la visualización de gran cantidad de texto.
2. Internet : Para trabajar con una mezcla visual de texto y gráficos.
3. Juego : Para visualización de imágenes en movimiento, como un juego.
4. Deporte : Para visualización de imágenes en movimiento, como las de Deportes.
5. Película : Para visualización de imágenes en movimiento, como un DVD o un VCD.
6. Personal : Aunque los valores se han elegido con minuciosidad por nuestros ingenieros, los valores preconfigurados pueden no resultar cómodos a sus ojos dependiendo de su gusto. Si es así, ajuste la Luminosidad y el Contraste usando el menú de OSD.



El modo de control MagicBright varía según el modelo del monitor. Algunos monitores sólo admiten cuatro modos.(Texto, Internet, Juego, Personal)



Definición de la ficha Color

Ajusta la "calidez" del color del fondo del monitor o de la imagen.



MagicColor y Gamma sólo se muestran en los monitores que admiten estas funciones.



Tono de color Control de color Calibración MagicColor Gamma



El tono del color se puede cambiar.

- Cálido2 - Cálido1 - Frío1 - Frío2 - Frío3 - Frío4 - Frío5 - Frío6 - Frío7
- Cambio

Tono de color



El modo Tono de color varía según el modelo del monitor. Algunos monitores sólo admiten cuatro modos.(Cálido, Normal, Frío, Personal)


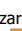
Control de color

Ajusta el color de la imagen del monitor.
Puede cambiar el color del monitor con su color deseado.

- R- G - B

Calibración El proceso mediante el cual se optimizan y gestionan los colores elegidos. MagicTune resulta extremadamente útil si es de los que desean visualizar imágenes con todo lujo de detalles, incluyendo las imágenes Web, y las capturadas mediante una cámara fotográfica digital o un escáner.

MagicColor es una nueva tecnología que Samsung ha desarrollado en exclusiva para mejorar la imagen digital, y para visualizar el color natural con más definición sin perder calidad de imagen.

1. Des. : Vuelve al modo original.
2. Demo - La pantalla anterior a la aplicación de MagicColor aparece en el lado derecho, y la pantalla posterior a la aplicación de MagicColor aparece en el lado izquierdo.
3. Total : Muestra con definición el color natural intenso.
4. Inteligente : Además del color natural intenso, muestra el color natural de la piel con más sensación de realidad y definición.
5. MagicZone
 - o La Magic Zone garantiza una visualización clara y definida de archivos multimedia animados o de imágenes de fotos, mejorando el brillo, la nitidez, la saturación y el tono de una zona concreta de la pantalla. Proporciona una cómoda interfaz que resalta la parte de reproducción de vídeo del programa multimedia detectando automáticamente y resaltando la zona que ha arrastrado para seleccionar.
 - o Cuando el cursor del ratón está activado()y es necesario desactivarlo para realizar otras tareas, haga clic con el botón derecho del ratón o ponga el cursor activado () sobre la barra de tareas y haga clic. Cuando está desactivado, el icono de la pantalla vuelve a adoptar el aspecto que tenía antes de activarse.
 - o La MagicZone es especialmente adecuada para la imagen en movimiento.
 - o **Auto Detect (Detección automática)**: Si reproduce la película en algunos reproductores, MagicZone destacará automáticamente la pantalla de reproducción (es

compatible en los reproductores Gom, Adrenalin, KCP, Window Media, Power DVD, etc.,). Es posible que destaque otros reproductores, pero puede haber problemas.

- o Menú de la barra de tareas



MagicColor

Tono	Ajusta el matiz del color.
Saturación	Ajusta la saturación del color.
Brillo	Ajusta el brillo.
Nitidez	Ajusta la diferencia entre la zona más clara y la zona más oscura de la pantalla.
Zone Off	Desactiva la zona capturada.
Restablecer	Vuelve a los valores predefinidos por el vendedor.



- Si ejecuta MagicZone, MagicTune desaparecerá, y si cierra MagicZone después del ajuste, volverá a aparecer MagicTune. (System Tray (barra de tareas) no está seleccionada).
Si ejecuta MagicZone, MagicTune desaparecerá, y si cierra MagicZone después del ajuste, no volverá a aparecer MagicTune. (System Tray (barra de tareas) está seleccionada)
- El modo MagicColor varía según el modelo del monitor. El modo MagicZone mostrará si el monitor admite la función.

Ajusta el valor de Gamma.

Gamma



El modo Gamma varía según el modelo del monitor. Algunos monitores sólo admiten tres modos (Modo1, Modo2, Modo3)

- Modo 1 : Muestra la gama normal.
- Modo 2 : Muestra una gama más alta (más brillo)
- Modo 3 : Muestra una gama más baja (más oscuro)



Definición de la ficha Geometría

Adjusts the Fine , Coarse and Position values.



Ajuste de imagen Posición Sharpness



Ajuste de imagen

- Fino : Quita ruidos tales como rayas horizontales. Si el ruido continúa incluso después de calibrar con Fine (Ajuste fino), repítalo después de ajustar la frecuencia (velocidad del reloj).
- Grueso : Quita ruidos tales como rayas verticales. El ajuste Coarse (Grueso) puede mover el área de la imagen de la pantalla. Se puede volver a centrar usando el menú Control Horizontal.
- Ajuste automático : El Ajuste automático permite al monitor ajustarse solo con la señal de vídeo de entrada. Los valores de fino, grueso y posición son ajustados automáticamente.

Posición

Ajusta la ubicación de la pantalla horizontalmente y verticalmente.

Sharpness

Changes the clearance of image.



Definición de la ficha Opción

Puede configurar MagicTune usando las siguientes opciones.



Abre el cuadro de diálogo Preferences (Preferencias). Las preferencias activas tienen una "V" en la casilla de verificación. Para activar o desactivar cualquier preferencia, coloque el cursor sobre la casilla y haga clic.

- Para abrir el menú de la bandeja de sistema. - Para abrir los menús de MagicTune, haga clic en el icono del [menú de la bandeja de sistema]. Los menús no aparecen si no está activada la casilla [Enable System Tray (Habilitar bandeja de sistema)] en [Options (Opciones)] ' [Basic Settings (Configuración básica)].
 - Seleccionar idioma - El idioma seleccionado afecta solamente al idioma del OSD.
-
- Selección Fuente**
- Analog
 - Digital
-



Definición de la ficha Asistencia

Muestra el Id. del producto y el número de versión del programa, y permite utilizar la característica de Ayuda.



Ayuda Visite el sitio Web de MagicTune o haga clic para abrir los archivos de Ayuda (Manual del Usuario) para más información sobre cómo instalar o ejecutar MagicTune. El Manual del Usuario se abre dentro de una ventana de exploración básica.

Asset id Puede utilizar el servidor para controlar el monitor Cliente.
(Debe instalar el programa del Servidor para utilizar este programa como Cliente)

Nombre del usuario Muestra el nombre de usuario registrado en el PC.

ID de usuario Muestra el ID de usuario registrado en el PC.

Servidor IP Escriba el IP del servidor.

Departamento Escriba el departamento.

Ubicación Escriba el emplazamiento

Versión Muestra el número de versión de MagicTune

Calibración de color

1. Calibración de color



La "Calibración del color " permite conseguir el ajuste de color óptimo para el monitor.

Siga los 5 pasos siguientes para conseguir el ajuste de color óptimo del monitor.

1. Controle la "Barra de control de la luminosidad" para hacer corresponder la luminosidad de la zona de control con la luminosidad del modelo del fondo.
2. Cuando detecte un tono del color específico en la "Zona de control", mueva el cursor del control hacia la dirección del tono del color con referencia al "Círculo de referencia de color".
=> Efectuado el ajuste correctamente, no se debe detectar ningún tono de color en la Zona de control.
3. Cuando termine el ajuste del paso 1, haga clic en el botón "Next (Siguiente)".
4. Repita los pasos 1), 2) y 3) para los pasos 2 a 5 restantes.
5. Puede visualizar fácilmente el efecto de la calibración haciendo clic en el botón "Preview (Vista preliminar)".

Cómo conseguir que varios usuarios puedan utilizar valores de color ajustados

Definición

Cuando el monitor lo utilizan varios usuarios, los valores de color que se ajustan mediante la calibración del color según cada usuario, se pueden guardar y usar más adelante. Hasta 5 usuarios pueden utilizar los valores guardados del color.

1. Cómo guardar valores de color ajustados:
Pulse Next (Siguiente) para Apply (Aplicar) el cambio y, entonces, puede guardar los valores ajustados del color. Puede guardar un máximo de 5 valores.
2. Cómo aplicar los valores de color guardados:
Pulse el botón Multi User (Multiusuario) en la pantalla principal para seleccionar y para utilizar uno de los valores de color guardados.

2. Previsualización



Pulse el botón "Preview (Vista preliminar)" en "Calibración del color".
Aparece la imagen anterior.

1. Pulse el botón "View Calibrated (Vista calibrada)" para ver el efecto de la calibración ajustada.
2. Pulse el botón "View Uncalibrated (Vista sin calibrar)" para ver la imagen original.



Introducción general | Instalación | Modo OSD | Calibración de color | **Desinstalación** | Solución de problemas

Desinstalación

El programa de MagicTune se puede quitar solamente usando la opción "Add/Remove Programs (Agregar o quitar programas)" desde Panel de control de Windows.

Siga los pasos siguientes para quitar MagicTune.

1. Vaya a [Task Tray (Bandeja de sistema)] ' [Start (Inicio)] ' [Settings (Configuración)] y seleccione [Control Panel (Panel de control)] en el menú. Si el programa está instalado en Windows XP, abra [Control Panel (Panel de control)] desde el menú [Start (Inicio)].
2. Haga clic en el icono "Add/Remove Programs (Agregar o quitar programas)" en Panel de control
3. En la pantalla "Add/Remove Programs (Agregar o quitar programas)", desplace la barra vertical hasta localizar "MagicTune". Haga clic para seleccionar ese elemento.
4. Haga clic en el botón "Agregar o quitar (Add/Remove)" para quitar el programa.
5. Haga clic en "Yes (Sí)" para comenzar el proceso de desinstalación.
6. Espere hasta que aparezca el cuadro de diálogo "Uninstall Complete (Desinstalación completa)".

Visite el [sitio Web](#) de MagicTune para más información técnica, las FAQ (Preguntas y respuestas) y las actualizaciones del software.



Solución de problemas

- MagicTune puede dejar funcionar en caso de sustitución del monitor, o actualización del controlador de la tarjeta gráfica mientras se está ejecutando. Si es así, reinicie el sistema.

Síntomas	Revisar la list	Solución
Compruebe cuándo MagicTune no funciona correctamente.	La característica MagicTune sólo se encuentra en equipos (VGA) con sistema operativo Window compatibles con Plug and Play.	<p>* TPara comprobar si el equipo está preparado para la característica MagicTune, siga los pasos a continuación (Cuando Windows es XP);</p> <p>Panel de control -> Rendimiento y Mantenimiento -> Sistema -> Hardware -> Administrador de dispositivos -> Monitores -> Después de eliminar Monitor Plug and Play, busque "Monitor Plug and Play" activando la búsqueda de nuevo Hardware.</p> <p>MagicTune es un software adicional para el monitor. Es posible que algunas tarjetas gráficas no sean compatibles con el monitor. Si tiene algún tipo de problema con la tarjeta gráfica, visite nuestro sitio web para comprobar la lista de tarjetas gráficas compatibles. http://www.samsung.com/monitor/magictune</p>
MagicTune™ no funciona correctamente.	Ha cambiado de tarjeta gráfica o de PC?	Descargue la última versión del programa. http://www.samsung.com/monitor/magictune .

- Visite nuestro sitio web y descargue el software de instalación para MagicTune MAC.
- Visite el [sitio Web](#) de MagicTune para más información técnica, las FAQ (Preguntas y respuestas) y las actualizaciones del software.



Antes de llamar a un centro de servicio, revise la información proporcionada en esta sección para ver si puede resolver el problema usted mismo. Si necesita ayuda, llame por teléfono al número que figura en el documento de garantía, [al número de la sección informaciones o contáctese con el vendedor autorizado.](#)

Síntomas	Revisar la list	Solución
No hay imagen en pantalla No puede usar el monitor.	<p>Está conectado correctamente el cordón eléctrico a la fuente de alimentación?</p> <p>Puede ver en la pantalla "Comprobar cable señal"?</p> <p>Si está conectada la fuente de suministro eléctrico, reiniciar el computador para ver la pantalla inicial (la pantalla de conexión), la cual se puede ver.</p>	<p>Inspeccione el cordón eléctrico y la fuente de suministro eléctrico.</p> <p>(Conectado usando el cable D-sub) Compruebe que el equipo está conectado correctamente.</p> <p>(Conectado usando el cable DVI) Si sigue apareciendo un mensaje (de error) en la pantalla mientras el monitor está conectado correctamente, asegúrese de que el estado del monitor (monitor status) esté definido como analógico. Pulse el botón Source (Fuente) para hacer que el monitor compruebe otra vez la fuente de señal de entrada.</p> <p>Si aparece la pantalla inicial (la pantalla de conexión), inicie el computador: en el modo aplicable (el modo seguro para Windows ME/2000/XP) y luego cambie la frecuencia de la tarjeta de video. (Véase Modos de Pantalla Prefijados)</p> <p>Nota: Si no aparece la pantalla inicial (pantalla de conexión), contáctese con el centro de servicio o el vendedor autorizado.</p>
	<p>Puede ver en la pantalla "Modo no óptimo. Modo recomendado 1280 x 1024 60Hz"?</p>	<p>Puede ver este mensaje cuando la señal de la tarjeta de video excede la frecuencia y resolución máxima.</p> <p>Ajuste la frecuencia y resolución máxima aplicable al monitor.</p> <p>Si el modo de pantalla es superior a SXGA o 75Hz, se visualiza un mensaje "Modo no</p>

Óptimo. Modo recomendado 1280 x 1024 60Hz". Si el refresco de pantalla es superior a 85Hz, la pantalla trabajará correctamente, pero aparece el mensaje "**Modo no óptimo. Modo recomendado 1280 x 1024 60Hz**" durante un minuto y, entonces, desaparece. Cambie al modo recomendado durante este período de un minuto. (El mensaje se visualiza otra vez si se reinicia el sistema.)

	No hay imagen en la pantalla. El indicador de suministro de energía está parpadeando en intervalos de un segundo?	El monitor está en el modo Ahorrador de Energía. Presione una tecla del teclado o mueva el mouse para activar el monitor y restaurar la imagen en la pantalla.
No se puede ver Visualización en Pantalla(OSD).	Ha bloqueado el Menú Visualización en Pantalla (OSD) para evitar cambios?	Desbloquee la OSD presionando el botón Menú por lo menos 5 segundos.
La pantalla muestra colores extraños o sólo blanco y negro.	La pantalla muestra sólo un color como si la mirara a través de un papel de celofán?	Inspeccione la conexión del cable de señal. Asegúrese que la tarjeta de video esté insertada totalmente en su ranura.
	Los colores de la pantalla se vuelven extraños después de ejecutar un programa o debido a una falla del sistema mientras se ejecutan programas de aplicación?	Reiniciar el computador.
	Se ha instalado apropiadamente la tarjeta de video?	Instalar la tarjeta de video siguiendo las instrucciones del manual de la tarjeta de video.
La pantalla se ha desequilibrado repentinamente.	Ha cambiado la tarjeta de video o la unidad de disco?	Ajustar Posición y Tamaño de acuerdo a las instrucciones de OSD.
	Ha regulado la resolución o frecuencia del monitor?	Regular la resolución y frecuencia de la tarjeta de video. (Véase Modos de Pantalla Prefijados).
	La pantalla puede estar desbalanceada debido al ciclo de las señales de la tarjeta de video. Reajustar Posición de acuerdo a las instrucciones de OSD.	
La pantalla está fuera de enfoque o no puede regularse OSD.	Ha regulado la resolución o frecuencia del monitor?	Regular la resolución y frecuencia de la tarjeta de video. (Véase Modos de Pantalla Prefijados .)
LED está intermitente pero no hay imágenes en la pantalla.	Observa que la frecuencia está regulada apropiadamente al inspeccionar el Tiempo de Pantalla en el menú?	Regule la frecuencia apropiadamente de acuerdo a las instrucciones del manual de la tarjeta de video y Modos de Pantalla Prefijados . (La frecuencia máxima por resolución podría diferir de producto a producto).
En la pantalla se muestran sólo 16 colores. Han cambiado los colores de la pantalla después de cambiar la tarjeta de video.	Han sido fijados apropiadamente los colores en Windows? Ha sido fijada apropiadamente la tarjeta de video?	Para Windows ME/2000/XP: Fijar los colores apropiadamente en el Panel de Control, Pantalla, Configuración. Fijar la tarjeta de video de acuerdo a las instrucciones del manual de la tarjeta de video.
Hay un mensaje que dice: "Monitor desconocido, Enchufar y Usar (VESA DDC) monitor encontrado".	Ha instalado el controlador de monitor? Vea el manual de la tarjeta	Instale el controlador de monitor de acuerdo a las Instrucciones de Instalación del Controlador. Instale el controlador de monitor de acuerdo

	de video para saber si la función Enchufar y Usar (VESA DDC) puede ser soportada.	a las Instrucciones de Instalación del Controlador.
Compruebe cuándo MagicTune no funciona correctamente.	La característica MagicTune sólo se encuentra en equipos (VGA) con sistema operativo Window compatibles con Plug and Play.	<p>* Para comprobar si el equipo está preparado para la característica MagicTune, siga los pasos a continuación (Cuando Windows es XP);</p> <p>Panel de control -> Rendimiento y Mantenimiento -> Sistema -> Hardware -> Administrador de dispositivos -> Monitores -> Después de eliminar Monitor Plug and Play, busque "Monitor Plug and Play" activando la búsqueda de nuevo Hardware.</p> <p>MagicTune es un software adicional para el monitor. Es posible que algunas tarjetas gráficas no sean compatibles con el monitor. Si tiene algún tipo de problema con la tarjeta gráfica, visite nuestro sitio web para comprobar la lista de tarjetas gráficas compatibles. http://www.samsung.com/monitor/magictune</p>
MagicTune™ no funciona correctamente.	Ha cambiado de tarjeta gráfica o de PC?	Descargue la última versión del programa. http://www.samsung.com/monitor/magictune.



Visite nuestro sitio web y descargue el software de instalación para MagicTune MAC.

Si hay problemas con el monitor, inspeccione los siguientes ítems.

1. Inspeccione si el cordón de suministro de energía está conectado apropiadamente al computador.
2. Inspeccione si el computador emite el sonido "beep" más de 3 veces cuando se inicie. (Si es afirmativo, solicite un servicio de mantenimiento para la placa base del computador).
3. Si instala una nueva tarjeta de video o si ensambla el PC, inspeccione si la unidad del adaptador (video) o el controlador del monitor está instalado.
4. Inspeccione que la velocidad de escaneo de la pantalla de video esté puesto en 56 Hz o 75 Hz. (Cuando use la máxima resolución no exceda 75 Hz).
5. Si tiene problemas en la instalación del controlador del adaptador (video), inicie el computador en el Modo Seguro, remueva el Adaptador de Pantalla en "Panel de Control , Sistema, Dispositivo de Administración" y luego reiniciar el computador para reinstalar el controlador del adaptador (video).



Si los problemas persisten, [contáctese con un centro de servicio autorizado.](#)

Q & A

Pregunta	Respuesta
Cómo se puede cambiar la frecuencia?	<p>Se puede cambiar la frecuencia reconfigurando la tarjeta de video.</p> <p>Note que el soporte de la tarjeta de video puede variar, dependiendo de la versión del controlador usado. (Busque detalles en el manual del computador o de la</p>

	tarjeta de video).
Cómo se puede regular la resolución?	Windows ME/XP/2000: Coloque la resolución en el Panel de Control, Pantalla, Configuración. * Contáctese con el fabricante de la tarjeta de video para obtener más detalles.
Cómo se puede poner la función Ahorro de Energía?	Windows ME/XP/2000: Poner la función en Programa de Instalación-BIOS(sistema básico de entrada -salida) del computador o del protector de pantalla. (Consulte el Manual del Computador / Windows)
Cómo se puede limpiar el Tubo de imagen/Panel LCD?	Desconecte el cordón de suministro de energía y luego limpie el monitor con una tela suave, usando una solución limpiadora o simplemente agua. No deje restos de detergente ni raye la caja. No permita que entre agua en el computador.

[Lista de chequeo](#)

[Q & A](#)

[Investigación del dispositivo de Autoprueba](#)

Investigación del dispositivo de Autoprueba

[Chequear el dispositivo de Autoprueba](#) | [Mensajes de Precaución](#) | [Ambiente](#) | [Recomendación útil](#)

Se provee un dispositivo de autoprueba que permite inspeccionar la función apropiada del monitor. Si el monitor y el computador están conectados apropiadamente pero la pantalla del monitor permanece oscura y el indicador de abastecimiento de energía está intermitente, ejecute la autoprueba del monitor, siguiendo los siguientes pasos:

Chequear el dispositivo de Autoprueba

1. Apague el computador y el monitor.
2. Desconecte el cable de video de la parte trasera del computador.
3. Prenda el monitor.

Si el monitor está funcionando correctamente, se verá una caja con el borde y el texto interior como se muestra en la siguiente ilustración:
Las tres cajas dentro del borde son de color rojo, verde y azul.



La ausencia de una de las cajas indica un problema en el monitor. Esta caja también aparece durante la operación normal si el cable de video se desconecta o se daña.

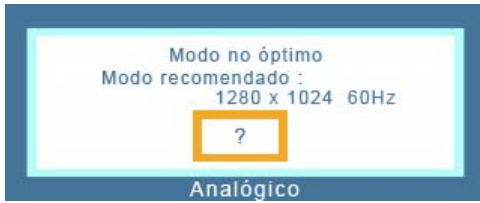
4. Apague el monitor y vuelva a conectar el cable de video; luego prenda el computador y el monitor.

Si después de usar el procedimiento anteriormente indicado, la pantalla del monitor permanece en blanco, inspeccione el controlador de video y el sistema del computador el monitor está funcionando correctamente.

Mensajes de Precaución

Si hay algo incorrecto en la señal de entrada, aparece un mensaje en la pantalla o la pantalla se pone en blanco aunque el indicador de suministro de energía LED esté

todavía prendido. El mensaje podría indicar que el monitor está fuera del rango de escáner o que se necesita inspeccionar el cable de señal.



● Ambiente

La ubicación y posición del monitor podría influenciar en la calidad y otras características del monitor.

1. Si hay algún altavoz para bajas audiofrecuencias cerca del monitor, desconéctelo y trasládalo a otra habitación.
2. Retire todos los dispositivos electrónicos como radios, ventiladores, relojes y teléfonos que están a menos de 3 pies (1 metro) del monitor.

● Recomendación útil

- Un monitor reconstruye señales visuales que recibe del computador. Por lo tanto, si hay algún problema con el PC o la tarjeta de video, esto podría causar que el monitor se ponga en blanco, o tenga malos colores, sonido, Sincronización Fuera de Rango, etc. En este caso, primero inspeccione la fuente del problema y luego póngase en contacto con el centro de servicio o el distribuidor.
- Analizando las condiciones de trabajo del monitor
Si no hay imagen en la pantalla o si aparece un mensaje "**Modo no óptimo**", "**Modo recomendado 1280 x 1024 60Hz**", desconecte el cable del computador mientras el monitor todavía está con corriente eléctrica.
 - Si hay un mensaje en la pantalla o si la pantalla se pone blanca, esto significa que el monitor está en condiciones de trabajar.
 - En este caso, inspeccione el computador y averigüe el problema.



● Generales

Generales

Nombre del Modelo SyncMaster 730BF

Panel LCD

Tamaño 17,0 pulgadas de diagonal

Area de Presentación 337,92mm (H) x 270,336mm (V)

Distancia entre Pixels 0,264mm (H) x 0,264mm (V)

Tipo matrix activa TFT a-si

Sincronización

Horizontal 30 ~ 81 kHz

Vertical 56 ~ 75 Hz

Color de Pantalla

16,2M Colors

Resolución

Resolución óptima 1280 x 1024@60 Hz

Máxima resolución 1280 x 1024@75 Hz

Señal de Entrada, Terminada

RGB Analog, Digital RGB bajo la norma DVI.
0.7Vp-p Positive at 75 ohms, Compuesta H/V Sync, Sync-on-Green
Separate H/V sync, TTL level positive or negative

Ancho de Banda Máximo

140 MHz (analógico / digital)

Fuente de poder

AC 100 ~ 240 VAC(± 10%) , 60/50 Hz ± 3Hz

Cable de Señal

15pines-a-15pines D-sub cable, desarmable, 1,8m
DVI-D-a-DVI-D cable, desarmable, 2,0m

Consumo de Energía

Menos de 34W (analógico / digital)

Dimensiones (P x D x A) / Peso

382,0 x 56,0 x 322,2 mm / 15,0 x 2,2 x 12,7 pulgadas (Sin soporte)
382,0 x 200,0 x 386,2 mm / 15,0 x 7,9 x 15,2 pulgadas (Con soporte) / 3,6 kg

Interfase de Montaje VESA

75mm x 75mm (Para uso con hardware de Montaje especial (Brazo))

Consideraciones medioambientales

Operación Temperatura : 10°C ~ 40°C(50°F ~ 104°F)
 Humedad : 10% ~ 80%, no-condensación

Almacenamiento Temperatura : -20°C ~ 60°C(-4°F ~140°F)
 Humedad : 5% ~ 95%, no-condensación

Capacidad Plug y Play

Este monitor puede instalarse en cualquier sistema con Plug & Play compatible. Las interacciones de los sistemas del monitor y computador proveen las mejores condiciones operativas y configuración del sistema. En la mayoría de los casos, la instalación del monitor se hará automáticamente, a menos que el usuario desee seleccionar configuraciones alternas.

Nota: El diseño y las especificaciones están sujetos a cambios sin previo aviso.

● Administrador de Energía

Este monitor tiene un sistema incorporado de manejo de energía llamado Ahorrador de Energía . Este sistema ahorra energía cambiando el monitor a un modo de bajo consumo de energía cuando no es usado por cierto periodo de tiempo. El monitor regresa automáticamente a una operación normal cuando se mueve el mouse del computador o se presiona una tecla del teclado. Para ahorrar energía, apague el monitor cuando no lo necesite, o cuando no lo use durante largos periodos de tiempo. El sistema del Ahorrador de Energía funciona con un VESA DPMS de acuerdo a la tarjeta de video instalada en el computador. Use un programa de herramientas instalado en el computador para instalar esta característica.

Estado	Operación normal	Modo de ahorro energético EPA/ENERGY 2000	Apagado de la Fuente de Alimentación
Indicador de Suministro de Energía	Verde	Verde, intermitente	Negro
Consumo de Energía	analógico / digital Menos de 34W	analógico / digital Menos de 1W (Modo Off)	Menos de 1W (120Vac/220 Vac)



Este monitor es compatible con EPA ENERGY STAR® y con ENERGY2000 cuando es usado con un computador que está equipado con VESA DPMS.

Como socio de EPA ENERGY STAR® Partner, SAMSUNG ha determinado que este producto sigue las directrices de ENERGY STAR® sobre eficiencia energética.

Mode de Pantalla Prefijado

Si la señal transferida del computador es la misma a la de los Modos de Pantalla Prefijados siguientes, la pantalla se regula automáticamente. Sin embargo, si la señal difiere, la pantalla podría ponerse en blanco mientras el indicador de suministro de energía LED está prendido. Consulte el manual de la tarjeta de video y regule la pantalla de la siguiente manera.

Modo Pantalla	Frecuencia H (kHz)	Vertical Frequency (Hz)	Pixel Clock (MHz)	Sync Polarity (H/V)
MAC, 640 x 480	35,000	66,667	30,240	-/-
MAC, 832 x 624	49,726	74,551	57,284	-/-
MAC, 1152 x 870	68,681	75,062	100,000	-/-
IBM, 640 x 350	31,469	70,086	25,175	+/-
IBM, 640 x 480	31,469	59,940	25,175	-/-
IBM, 720 x 400	31,469	70,087	28,322	-/+
VESA, 640 x 480	37,500	75,000	31,500	-/-
VESA, 640 x 480	37,861	72,809	31,500	-/-
VESA, 800 x 600	35,156	56,250	36,000	+,-/+,-
VESA, 800 x 600	37,879	60,317	40,000	+/+
VESA, 800 x 600	46,875	75,000	49,500	+/+
VESA, 800 x 600	48,077	72,188	50,000	+/+
VESA, 1024 x 768	48,363	60,004	65,000	-/-
VESA, 1024 x 768	56,476	70,069	75,000	-/-
VESA, 1024 x 768	60,023	75,029	78,750	+/+
VESA, 1152 x 864	67,500	75,000	108,00	+/+
VESA 1280 x 960	60,000	60,000	108,00	+/+
VESA, 1280 x 1024	63,981	60,020	108,00	+/+
VESA, 1280 x 1024	79,976	75,025	135,00	+/+

Frecuencia H

El tiempo para escanear una línea que conecta horizontalmente el lado derecho de la pantalla al lado izquierdo es llamado Ciclo Horizontal y el número inverso del Ciclo Horizontal es llamado Frecuencia H. Unidad kHz



Frecuencia V

A semejanza de una lámpara fluorescente, la pantalla tiene que repetir la misma imagen muchas veces por segundo para mostrar una imagen al usuario. La frecuencia de esta repetición es llamada Frecuencia V o Frecuencia de Escaneo. Unidad Hz



● Generales

Generales

Nombre del Modelo SyncMaster 930BF

Panel LCD

Tamaño 19,0 pulgadas de diagonal
Area de Presentación 376,32mm (H) x 301,056mm (V)
Distancia entre Pixels 0,294mm (H) x 0,294mm (V)
Tipo matrix activa TFT a-si

Sincronización

Horizontal 30 ~ 81 kHz
Vertical 56 ~ 75 Hz

Color de Pantalla

16,7M Colors

Resolución

Resolución óptima 1280 x 1024@60 Hz
Máxima resolución 1280 x 1024@75 Hz

Señal de Entrada, Terminada

RGB Analog, Digital RGB bajo la norma DVI.
0.7Vp-p Positive at 75 ohms, Compuesta H/V Sync, Sync-on-Green
Separate H/V sync, TTL level positive or negative

Ancho de Banda Máximo

140 MHz (analógico / digital)

Fuente de poder

AC 100 ~ 240 VAC(± 10%) , 60/50 Hz ± 3Hz

Cable de Señal

15pines-a-15pines D-sub cable, desarmable, 1,8m
DVI-D-a-DVI-D cable, desarmable, 2,0m

Consumo de Energía

Menos de 38W (analógico / digital)

Dimensiones (P x D x A) / Peso

422,7 x 59,6 x 356,1 mm / 16,6 x 2,3 x 14,0 pulgadas (Sin soporte)
422,7 x 217,0 x 427,7 mm / 16,6 x 8,5 x 16,8 pulgadas (Con soporte) / 5,1 kg

Interfase de Montaje VESA

75mm x 75mm (Para uso con hardware de Montaje especial (Brazo))

Consideraciones medioambientales

Operación Temperatura : 10°C ~ 40°C(50°F ~ 104°F)
 Humedad : 10% ~ 80%, no-condensación

Almacenamiento Temperatura : -20°C ~ 60°C(-4°F ~140°F)
 Humedad : 5% ~ 95%, no-condensación

Capacidad Plug y Play

Este monitor puede instalarse en cualquier sistema con Plug & Play compatible. Las interacciones de los sistemas del monitor y computador proveen las mejores condiciones operativas y configuración del sistema. En la mayoría de los casos, la instalación del monitor se hará automáticamente, a menos que el usuario desee seleccionar configuraciones alternas.

Nota: El diseño y las especificaciones están sujetos a cambios sin previo aviso.

● Administrador de Energía

Este monitor tiene un sistema incorporado de manejo de energía llamado Ahorrador de Energía . Este sistema ahorra energía cambiando el monitor a un modo de bajo consumo de energía cuando no es usado por cierto periodo de tiempo. El monitor regresa automáticamente a una operación normal cuando se mueve el mouse del computador o se presiona una tecla del teclado. Para ahorrar energía, apague el monitor cuando no lo necesite, o cuando no lo use durante largos periodos de tiempo. El sistema del Ahorrador de Energía funciona con un VESA DPMS de acuerdo a la tarjeta de video instalada en el computador. Use un programa de herramientas instalado en el computador para instalar esta característica.

Estado	Operación normal	Modo de ahorro energético EPA/ENERGY 2000	Apagado de la Fuente de Alimentación
Indicador de Suministro de Energía	Verde	Verde, intermitente	Negro
Consumo de Energía	analógico / digital Menos de 38W	analógico / digital Menos de 1W (Modo Off)	Menos de 1W (120Vac/220 Vac)



Este monitor es compatible con EPA ENERGY STAR® y con ENERGY2000 cuando es usado con un computador que está equipado con VESA DPMS.

Como socio de EPA ENERGY STAR® Partner, SAMSUNG ha determinado que este producto sigue las directrices de ENERGY STAR® sobre eficiencia energética.



Mode de Pantalla Prefijado

Si la señal transferida del computador es la misma a la de los Modos de Pantalla Prefijados siguientes, la pantalla se regula automáticamente. Sin embargo, si la señal difiere, la pantalla podría ponerse en blanco mientras el indicador de suministro de energía LED está prendido. Consulte el manual de la tarjeta de video y regule la pantalla de la siguiente manera.

Modo Pantalla	Frecuencia H (kHz)	Vertical Frequency (Hz)	Pixel Clock (MHz)	Sync Polarity (H/V)
MAC, 640 x 480	35,000	66,667	30,240	-/-
MAC, 832 x 624	49,726	74,551	57,284	-/-
MAC, 1152 x 870	68,681	75,062	100,000	-/-
IBM, 640 x 350	31,469	70,086	25,175	+/-
IBM, 640 x 480	31,469	59,940	25,175	-/-
IBM, 720 x 400	31,469	70,087	28,322	-/+
VESA, 640 x 480	37,500	75,000	31,500	-/-
VESA, 640 x 480	37,861	72,809	31,500	-/-
VESA, 800 x 600	35,156	56,250	36,000	+,-/+, -
VESA, 800 x 600	37,879	60,317	40,000	+/+
VESA, 800 x 600	48,077	72,188	50,000	+/+
VESA, 1024 x 768	48,363	60,004	65,000	-/-
VESA, 1024 x 768	56,476	70,069	75,000	-/-
VESA, 1024 x 768	60,023	75,029	78,750	+/+
VESA, 1152 x 864	67,500	75,000	108,00	+/+
VESA 1280 x 960	60,000	60,000	108,00	+/+
VESA, 1280 x 1024	63,981	60,020	108,00	+/+
VESA, 1280 x 1024	79,976	75,025	135,00	+/+

Frecuencia H

El tiempo para escanear una línea que conecta horizontalmente el lado derecho de la pantalla al lado izquierdo es llamado Ciclo Horizontal y el número inverso del Ciclo Horizontal es llamado Frecuencia H. Unidad kHz



Frecuencia V

A semejanza de una lámpara fluorescente, la pantalla tiene que repetir la misma imagen muchas veces por segundo para mostrar una imagen al usuario. La frecuencia de esta repetición es llamada Frecuencia V o Frecuencia de Escaneo. Unidad Hz



● Servicio

Es posible que la dirección y el número de teléfono de la empresa cambien sin aviso previo.

- **AUSTRALIA :**
Samsung Electronics Australia Pty Ltd.
Customer Response Centre
7 Parkview Drive, Homebush Bay NSW 2127
Tel : 1300 362 603
<http://www.samsung.com.au/>
- **BRAZIL :**
Samsung Eletronica da Amazonia Ltda.
R. Prof. Manoelito de Ornellas, 303, Terro B
Chacara Sto. Antonio, CEP : 04719-040
Sao Paulo, SP
SAC : 0800 124 421
<http://www.samsung.com.br/>
- **CANADA :**
Samsung Electronics Canada Inc.
Samsung Customer Care
7037 Financial Drive
Mississauga, Ontario
L5N 6R3
1-800-SAMSUNG (1-800-726-7864)
<http://www.samsung.ca/>
- **CHILE :**
SONDA S.A.
Teatinos 550, Santiago Centro, Santiago, Chile
Fono: 56-2-5605000 Fax: 56-2-5605353
56-2-800200211
<http://www.sonda.com/>
<http://www.samsung.cl/>
- **COLOMBIA :**
Samsung Electronics Colombia
Cra 9 No 99A-02 Of. 106
Bogota, Colombia
Tel.: 9-800-112-112
Fax: (571) 618 - 2068
<http://www.samsung-latin.com/>
e-mail : soporte@samsung-latin.com

- **ESPAÑA :**
Samsung Electronics Comercial Iberica, S.A.
Ciencias, 55-65 (Poligono Pedrosa) 08908
Hospitalet de Llobregat (Barcelona)
Tel. : (93) 261 67 00
Fax. : (93) 261 67 50
<http://samsung.es/>
- **FRANCE :**
SAMSUNG ELECTRONICS FRANCE Service
Paris Nord 2
66 rue des Vanesses
BP 50116 Villepinte
95950 Roissy CDG Cedex
Tel : 08 25 08 65 65
Fax : 01 48 63 06 38
<http://www.samsungservices.com/>
- **GERMANY :**
TELEPLAN Rhein-Main GmbH
Feldstr. 16
64331 Weiterstadt
T. 06151/957-1306
F. 06151/957-1732
* EURO 0.12/Min
<http://www.samsung.de/>
- **HUNGARY :**
Samsung Electronics Magyar Rt.
1039, Budapest, Lehel u. 15-17.
Tel: 36 1 453 1100
Fax: 36 1 453 1101
<http://www.samsung.hu/>
- **ITALY :**
Samsung Electronics Italia S.p.a.
Via C. Donat Cattin, 5
20063 Cernusco s/Naviglio (MI)
Servizio Clienti: 199.153.153
<http://www.samsung-italia.com/>
- **MÉXICO :**
SAMSUNG ELECTRONICS MÉXICO. S.A. de C.V.
Vía Lopez Portillo No. 6, Col. San Fco. Chilpan
Tultitlán, Estado de México, C.P. 54940
Tel: 01-55-5747-5100 / 01-800-726-7864
Fax: 01-55-5747-5202 / 01-800-849-1743
RFC: SEM950215S98
<http://www.samsung.com.mx/>

IMPORTADO POR: SAMSUNG ELECTRONICS MÉXICO. S.A. de C.V.
Vía Lopez Portillo No. 6, Col. San Fco. Chilpan
Tultitlán, Estado de México, C.P. 54940
Tel: 01-55-5747-5100 / 01-800-726-7864

EXPORTADO POR: Samsung Electronics CO.,LTD.
416, Mae tan-3dong, Yeongtong - gu,
Suwon City, Gyeonggi-do Korea

- **NETHERLANDS/BELGIUM/LUXEMBOURG :**
Samsung Electronics Benelux B. V.
Fleminglaan 12 2289 CP Rijiswijk, NEDERLANDS
Service and informatielijn ;
Belgium :0800-95214, <http://www.samsung.be/>
Netherlands : 0800-2295214, <http://www.samsung.nl/>
- **PANAMA :**
Samsung Electronics Latinoamerica(Z.L.) S.A.
Calle 50 Edificio Plaza Credicorp, Planta Baja
Panama
Tel. : (507) 210-1122, 210-1133
Tel : 800-3278(FAST)

<http://www.samsung-latin.com/>

- **PERU**
Servicio Integral Samsung
Av.Argentina 1790 Lima1. Peru
Tel: 51-1-336-8686
Fax: 51-1-336-8551
<http://www.samsungperu.com/>
- **PORTUGAL :**
SAMSUNG ELECTRONICA PORTUGUESA S.A.
Rua Mário Dioniso, Nº2 - 1º Drt. 2795-140 LINDA-A-VELHA
Tel. 214 148 114/100 Fax. 214 148 133/128
Free Line 800 220 120
<http://www.samsung.pt/>
- **SOUTH AFRICA :**
Samsung Electronics,5 Libertas Road, Somerset Office Park,
Bryanston Ext 16. Po Box 70006, Bryanston,2021, South Africa
Tel : 0027-11-549-1621
Fax : 0027-11-549-1629
<http://www.samsung.co.za/>
- **SWEDEN/DENMARK/NORWAY/FINLAND :**
Samsung Electronics AB
Box 713
S-194 27 UPPLANDS VÄSBY
SVERIGE
Besöksadress : Johanneslundsvägen 4
Samsung support Sverige: 020-46 46 46
Samsung support Danmark : 8088-4646
Samsung support Norge: 8001-1800
Samsung support Finland: 0800-118001
Tel +46 8 590 966 00
Fax +46 8 590 966 50
<http://www.samsung.se/>
- **THAILAND :**
HAI SAMSUNG SERVICE CENTER
MPA COMPLEX BUILDING,1st-2nd Floor
175 SOI SUEKSA VIDHAYA SATHON SOI 12
SILOM ROAD ,SILOM,BANGRAK
BANGKOK 10500
TEL : 0-2635-2567
FAX : 0-2635-2556
- **UKRAINE :**
SAMSUNG ELECTRONICS REPRESENTATIVE OFFICE IN UKRAINE
4 Glybochitska str.
Kiev, Ukraine
Tel. 8-044-4906878
Fax 8-044-4906887
Toll-free 8-800-502-0000
<http://www.samsung.com.ua/>
- **United Kingdom :**
Samsung Electronics (UK) Ltd.
Samsung House, 225 Hook Rise South
Surbiton, Surrey KT6 7LD
Tel. : (0208) 391 0168
Fax. : (0208) 397 9949
< European Service Center & National Service >
Stafford Park 12 Telford, Shropshire, TF3 3BJ
Tel. : (0870) 242 0303
Fax. : (01952) 292 033
<http://samsungservice.co.uk/>
- **U.S.A :**
Samsung Electronics America
Service Division
400 Valley Road, Suite 201
Mount Arlington, NJ 07856
1-800-SAMSUNG (1-800-726-7864)

Términos

Dot Pitch (Ancho de Punto)

La imagen en el monitor está compuesta de puntos de color rojo, verde y azul. Mientras más cercanos estén, mejor será la nitidez. La distancia entre dos puntos del mismo color es llamada "dot pitch". Unidad: mm

Frecuencia Vertical

La pantalla debe ser dibujada varias veces en un intervalo de un segundo a fin de crear y mostrar una imagen al usuario. La frecuencia de esta repetición es llamada Frecuencia Vertical o Tasa de Refresco. Unidad: Hz

Ejemplo: Si la misma luz se repite 60 veces por segundo, esto es considerado como 60 Hz.

Frecuencia Horizontal

El tiempo que toma para escanear una línea que conecta horizontalmente el extremo derecho con el extremo izquierdo de la pantalla es llamado Ciclo Horizontal. Al número inverso del Ciclo Horizontal se le llama Frecuencia Horizontal. Unidad: kHz

Métodos de Entrelazamiento y No-Entrelazamiento

A la muestra de las líneas horizontales en la pantalla, desde el tope hasta la base, se le llama método de No-Entrelazamiento, mientras que a la muestra de líneas impares y luego líneas pares alternativamente se le llama método de Enlazamiento. El método de No-Entrelazamiento es usado por la mayoría de monitores para asegurar una imagen clara. El método de Entrelazamiento es el mismo que se usa en la TV.

Plug & Play (Enchufar y Operar)

Esta es una función que otorga al usuario la mejor calidad de pantalla, permitiendo al monitor y al computador intercambiar información automáticamente. Este monitor cumple con el estándar internacional VESA DDC para la función Plug & Play.

Resolución

Al número de puntos que se alínean vertical y horizontalmente para formar la imagen se le llama "resolución". Este número muestra la precisión de la pantalla. Es bueno tener una resolución alta para realizar tareas múltiples ya que se puede mostrar más información en la pantalla.

Ejemplo: Si la resolución es 1280 x 1024, esto significa que la pantalla está compuesta de 1280 puntos horizontales (resolución horizontal) y 1024 líneas verticales (resolución vertical).

Para Obtener una Mejor Presentación

1. Ajuste la resolución de la computadora y la velocidad de inyección de la pantalla (intervalo de actualización) del panel de control de la computadora, como se indica a continuación, para que disfrute de la mejor calidad de imagen. Usted puede tener una calidad irregular de imagen en la pantalla si la mejor calidad de imagen no se provee en TFT-LCD.
 - o Resolución: 1280 x 1024
 - o Frecuencia Vertical (actualización): 60 Hz
2. Cuando limpie el monitor y el panel exterior, por favor aplique con un paño suave y seco la pequeña cantidad de limpiador que se recomienda, y púlalo. No aplique fuerza al área del LCD sino estregue suavemente. Si se aplica mucha fuerza, puede mancharse.

3. Si no está satisfecho con la calidad de la imagen, puede lograr mejor calidad de imagen al llevar a cabo la "función de ajuste automático" en la pantalla que aparece cuando se presiona el botón de cierre de ventana. Si hay todavía ruido después del ajuste automático, use la función de ajuste FINO / GRUESO.
4. Si el aparato muestra una imagen fija durante un largo período de tiempo, puede quedar una imagen residual o cierta indefinición.
Establezca el modo de ahorro de energía o configure un protector de pantalla con una imagen en movimiento, cuando sea necesario dejar desatendido el monitor durante un largo período de tiempo.

Autoridad

**La información de este manual está sujeta a cambios sin previo aviso.
©2005 Samsung Electronics Co., Ltd. Todos los derechos reservados.**

Está estrictamente prohibida la reproducción de este manual, por cualquier medio, sin el permiso escrito de Samsung electronics Co., Ltd .

Samsung electronics Co., Ltd. no será responsable de los errores incurridos aquí o de los daños consiguientes o incidentales relacionados con el suministro, interpretación o uso de este material.

El logotipo "Samsung" son marcas registradas de Samsung Electronics Co., Ltd.; "Microsoft", "Windows" y "Windows NT" son marcas registradas de Microsoft Corporation; "VESA", "DPMS" y "DDC" son marcas registradas de Video Electronics Standard Association; el nombre y logotipo "ENERGY STAR®" son marcas registradas de la Agencia de Protección Ambiental de EE.UU. (APA). Como socio de ENERGY STAR®, Samsung Electronics Co., Ltd. ha determinado que este producto cumple con las directrices de ENERGY STAR® sobre eficiencia energética. Todos los demás nombres mencionados aquí podrían ser marcas comerciales o marcas registradas de sus respectivos dueños.

INFORMACIÓN de PRODUCTO (Libre de retención de imágenes)

Los monitores de LCD y las TV pueden tener retención de la imagen al cambiar desde una imagen a otra, especialmente después de visualizar una imagen inmóvil durante mucho tiempo. Esta guía describe el uso correcto de los productos LCD para protegerlos contra la retención de imágenes.

• Qué es la Retención de imágenes?

Durante el funcionamiento normal de un panel LCD, no se produce la retención de imágenes de píxeles. Sin embargo, si se visualiza la misma imagen durante mucho tiempo, se acumula una leve diferencia en carga eléctrica entre los dos electrodos que contienen el cristal líquido. Esto puede provocar la acumulación del cristal líquido en ciertas áreas de la pantalla. Como resultado, se conserva la imagen anterior al cambiar a una nueva imagen de video. Todos los productos de imagen, incluyendo las LCD, son vulnerables a la retención de imágenes. No es un defecto del producto.

Siga las sugerencias a continuación para proteger su LCD frente a la retención de imágenes

• Power Off (Apagado), Screen Saver (Protector de pantalla), o Modo Power Save (Ahorro de energía)

Ejemplo)

- Apague la alimentación cuando se visualice una imagen estática.
 - Apague la alimentación durante 4 horas después de 24 horas de uso
 - Apague la alimentación durante 2 horas después de 12 horas de uso
- Utilice un Protector de pantalla si es posible
 - Se recomienda un protector de pantalla de un color o una imagen en movimiento.
- Configure el monitor para que se apague con el esquema de alimentación de Propiedades de Pantalla del equipo informático.

• Sugerencias para aplicaciones específicas

Ejemplo) Aeropuertos, estaciones de tránsito, mercados bursátiles, bancos, y sistemas de control

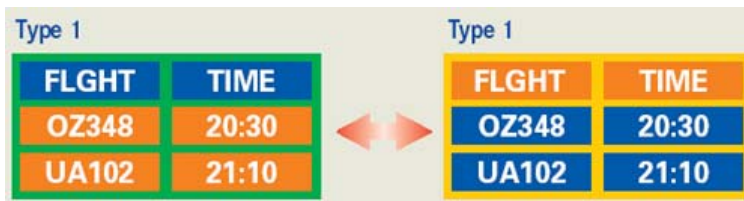
Se recomienda configurar el subprograma Pantalla del sistema como se indica a continuación:

• Visualizar la información junto con la imagen de un Logotipo o en movimiento.

Ciclo: Visualizar la información durante 1 hora seguida por la visualización del Logotipo o la imagen móvil durante 1 minuto.

• Cambiar la información del color periódicamente (Usar 2 colores distintos).

Ejemplo) Rotar la información del color con 2 colores cada 30 minutos.



Evitar el uso de una combinación de caracteres y de color del fondo con gran diferencia de luminiscencia.

Evitar el uso de los colores grises, que pueden causar fácilmente la retención de imágenes.

- Evitar: Colores con gran diferencia en la luminiscencia (blanco y negro, gris)

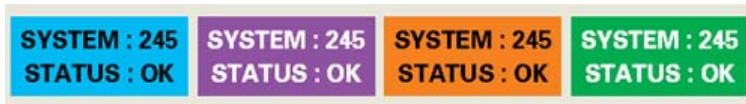
Ejemplo)



- Configuración recomendada: Colores brillantes con poca diferencia en luminiscencia

- Cambiar el color de los caracteres y el color del fondo cada 30 minutos

Ejemplo)



- Cada 30 minutos, cambiar los caracteres con el movimiento.
Ejemplo)



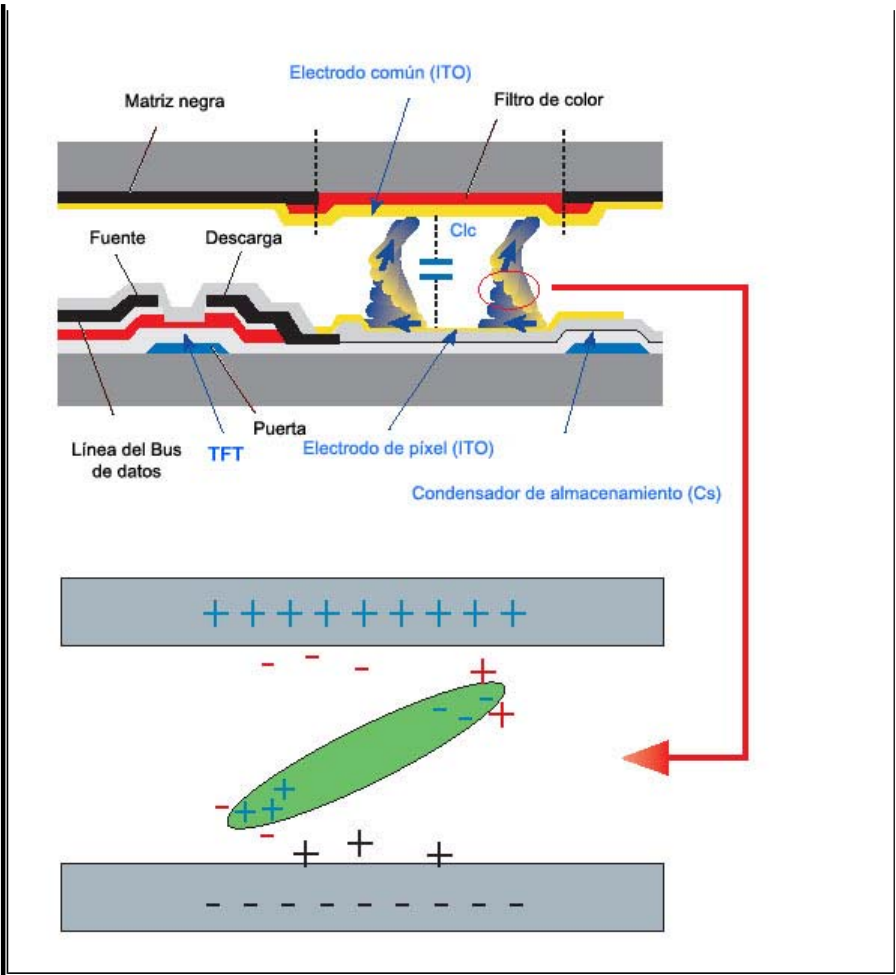
- La mejor manera de proteger el monitor frente a la retención de imágenes es configurar el PC o el sistema para usar un programa protector de pantalla cuando no se está utilizando.

La retención de imágenes puede no ocurrir cuando un panel LCD se utiliza bajo condiciones normales.

Las condiciones normales se definen como modelos de video que cambian continuamente. Cuando el panel LCD se utiliza durante mucho tiempo con un modelo fijo (más de 12 horas), puede haber una pequeña diferencia en voltaje entre los electrodos que usan el cristal líquido (LC) en un píxel. La diferencia de voltaje entre los electrodos aumenta con el tiempo, forzando al cristal líquido. Cuando ocurre esto, la imagen anterior puede verse cuando se cambia el modelo.

Para prevenir esto, debe disminuirse la diferencia del voltaje acumulado.





Este monitor LCD cumple con la norma ISO13406-2, Sin píxeles defectuosos, de Clase II.