



Antes de usar el equipo lea este manual para evitar fallas y guarde para futuras referencias.

Instalación del controlador



Instalación del programa



SyncMaster 940BW/941BW/920BW



Simbología

Alimentación

Instalación

Limpieza

Otros

● Simbología

Lea las siguientes instrucciones de seguridad pensadas para evitar daños a los bienes y lesiones al usuario.

! Advertencia / Precaución



Negligencia en el cumplimiento de las indicaciones señaladas por este símbolo podría ocasionar daños físicos o perjuicios al equipo.

! Convenciones de Simbología



Prohibido



Es importante leer y entender en todo momento



No desensamblar



Desconectar la clavija del tomacorriente



No tocar



Conectar a tierra para prevenir una descarga eléctrica

Simbología

Alimentación

Instalación

Limpieza

Otros

● Alimentación



Cuando no use el PC durante largos periodos de tiempo, ajústelo a DPMS. Si usa un protector de pantalla, póngalo al modo de pantalla activa.

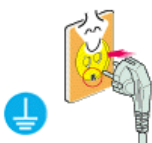
La imágenes que se muestran son sólo de referencia y no se pueden aplicar en todos los casos (o países).



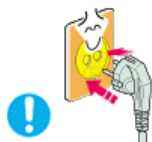
- **No use un tomacorriente estropeado o flojo.**
 - Esto podría originar una descarga eléctrica o fuego.



- **No jale el cordón ni toque el tomacorriente con las manos mojadas.**
 - Esto podría ocasionar una descarga eléctrica o fuego.



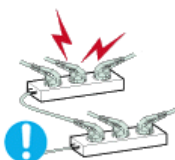
- **Use solamente conectores y receptáculos apropiados para hacer la conexión a tierra.**
 - Una conexión a tierra inapropiada podría causar una descarga eléctrica o una avería en el equipo.



- **Apriete firmemente la clavija del cable de alimentación de manera que no se afloje.**
 - Una conexión incorrecta podría provocar un incendio.



- **No doble excesivamente la clavija ni el cordón, tampoco coloque objetos pesados sobre él, esto podría ocasionar daños.**
 - El incumplimiento de esta recomendación podría causar una descarga eléctrica o fuego.



- **No conecte muchas extensiones o clavijas a un tomacorriente.**
 - Esto podría ocasionar fuego.



- **No desconecte el cable de alimentación mientras esté usando el monitor.**
 - Debido a la desconexión se puede producir un sobrevoltaje que dañe el monitor.



- **No utilice el cable de alimentación si el conector o el enchufe están sucios.**
 - Si el conector o el enchufe están sucios, límpielos con un paño seco.
 - Si conecta el cable de alimentación con el conector o el enchufe sucios se puede causar un cortocircuito o un incendio.

● Instalación



Póngase en contacto con un centro de servicio técnico autorizado cuando instale el monitor en un lugar expuesto a gran cantidad de polvo, temperaturas extremas, alto nivel de humedad y productos químicos, y en lugares donde el producto se vaya a utilizar las 24 del día, como aeropuertos, estaciones, etc.

El incumplimiento de estas indicaciones puede causar serios desperfectos en el monitor.



● Ponga el monitor en un lugar con poca humedad y un mínimo de polvo.

- Podría producirse un corto circuito o fuego en el interior del monitor.



● No deje caer el monitor cuando lo mueva.

- Esto podría causar daño al producto o al cuerpo humano.



● Instale la base del monitor en una vitrina o un estante de tal manera que la base no sobresalga.

- Una caída del producto podría dañar éste o causar lesiones físicas.



● No coloque el aparato en una superficie pequeña o inestable.

- Coloque el aparato en una superficie lisa y estable, ya que el aparato puede caer y producir lesiones a alguien que pase junto a él, especialmente a los niños.



● No deje el aparato en el suelo.

- Una persona (especialmente un niño) podría tropezar con él.



● Mantenga alejados del aparato todos los objetos inflamables como velas, insecticidas o cigarrillos.

- Podría provocar un incendio.



● Mantenga el cable de alimentación alejado de las fuentes de calor.

- Un aislamiento fundido Podría provocar un incendio o una descarga eléctrica.

● No instale el aparato en lugares mal ventilados, como por ejemplo unas estanterías, un armario, etc.

- Un aumento de la temperatura interna puede causar un incendio.



● **Coloque el monitor cuidadosamente.**



- Podría dañarse o romperse.

● **No asiente el monitor sobre la pantalla.**



- Se podría dañar la superficie TFT-LCD.

● **La instalación de un soporte de pared debe hacerse por un instalador profesional calificado.**



- La instalación por parte de personal incompetente puede dar lugar a lesiones.
- Use siempre el dispositivo de montaje especificado en el manual del propietario.

● **Cuando instale el equipo, procure guardar una distancia de más de 10 cm desde la pared para facilitar la ventilación.**



- Una ventilación inadecuada puede causar un aumento de la temperatura interna del producto que da como resultado que los componentes tengan una vida útil más corta y el rendimiento sea menor.

● **Mantenga el embalaje de plástico (bolsa) lejos del alcance de los niños.**



- Si juegan con el embalaje de plástico (bolsa) los niños pueden asfixiarse.

Simbología

Alimentación

Instalación

Limpieza

Otros

● Limpieza



Cuando limpie la caja del monitor o la superficie del TFT-LCD, limpie con una tela suave, ligeramente mojada.

● **No rocíe detergente directamente sobre el monitor.**



- Puede causar daños, una descarga eléctrica o un incendio.



- Use el detergente recomendado con una tela suave.



- Si el conector entre el enchufe y el pin está oxidado o sucio, límpielo apropiadamente con una tela seca.
 - Un conector sucio puede causar una descarga eléctrica o fuego.



- No olvide desconectar el cable de alimentación antes de limpiar el producto.
 - Podría provocar un incendio o una descarga eléctrica.



- Desconecte el cable de alimentación de la toma de corriente y seque el aparato con un paño suave y seco.
 - No utilice ningún producto químico como cera, bencol, alcohol, disolventes, insecticida, ambientador de aire, lubricante o detergente.



- Póngase en contacto con un Centro de servicios o de Atención al cliente para realizar la limpieza del interior una vez al año.
 - Mantenga limpio el interior del aparato. El polvo acumulado en el interior durante un período de tiempo prolongado puede provocar un funcionamiento incorrecto o un incendio.

Simbología

Alimentación

Instalación

Limpieza

Otros

● Otros

IMPORTANTE:
PARA PREVENIR CUALQUIER MAL FUNCIONAMIENTO Y EVITAR DAÑOS, LEA DETALLADAMENTE ESTE MANUAL DE INSTRUCCIONES ANTES DE CONECTAR Y OPERAR EL APARATO, CONSERVE EL MANUAL PARA FUTURAS REFERENCIAS, GRACIAS. POR FAVOR LEA ESTE MANUAL ANTES DE OPERAR EL APARATO Y GUÁRDELO PARA REFERENCIAS FUTURAS.



- No retire la cubierta (o la tapa posterior).
 - Esto podría causar una descarga eléctrica o fuego.
 - Solicite la revisión al personal calificado de reparaciones y mantenimiento.

- Si su monitor no funciona normalmente- en particular, si hay algunos sonidos inusuales o sale algún olor del interior- desconéctelo inmediatamente y **contáctese con un centro de venta autorizado o un centro de servicios.**



- Esto podría causar una descarga eléctrica o fuego.



• **Mantenga el aparato alejado de lugares expuestos a petróleo, humo o humedad; no lo instale en el interior de un vehículo.**

- Esto podría causar un funcionamiento incorrecto, una descarga eléctrica o fuego.
- Evite especialmente la utilización del monitor cerca del agua o al aire libre donde podría estar expuesto a la nieve o a la lluvia.



• **Si se cae el monitor o se daña la cubierta, apáguelo y desconecte el cordón de suministro eléctrico. A continuación, consulte al Centro de Servicio.**

- El monitor puede funcionar incorrectamente, provocando una descarga eléctrica o un fuego.



• **Mantenga la unidad apagada cuando haya truenos y relámpagos en el exterior, y no permita que el monitor deje de utilizarse durante un periodo de tiempo prolongado.**

- El monitor puede funcionar incorrectamente, provocando una descarga eléctrica o un fuego.



• **No intente mover el monitor tirando solamente del cable o del cable de señal.**

- Esto podría causar averías, descarga eléctrica o fuego debido al daño del cable.



• **No mueva el monitor a la izquierda o a la derecha jalando solamente el cordón o el cable de señal.**

- Esto podría causar una avería, descarga eléctrica o fuego debido al daño del cable.



• **No cubrir las rejillas de ventilación del gabinete del monitor.**

- Una mala ventilación podría causar averías o fuego.



• **No coloque objetos contenedores de agua, productos químicos o pequeños objetos de metal sobre el monitor.**

- Esto podría causar un funcionamiento incorrecto, una descarga eléctrica o fuego.
- Si un cuerpo extraño entra en el monitor, desconecte el cable de alimentación y póngase en contacto con el [Centro de servicio técnico](#).

• **Mantenga el aparato alejado de aerosoles químicos combustibles y sustancias inflamables.**

- Esto podría causar una explosión o fuego.



• **Nunca meta algo metálico en las aberturas del monitor.**

- Esto podría causar una descarga eléctrica, fuego o lesiones.



• **No introduzca objetos de metal como la punta de un destornillador, un cable o un taladro, ni objetos inflamables como papel o cerillas en los orificios de ventilación, conectores de altavoces o puertos AV.**

- Podría provocar un incendio o una descarga eléctrica. Si se introducen sustancias extrañas o se vierte agua en el aparato, apague éste, desenchúfelo y póngase en contacto con un centro de servicio técnico.



• **Si el aparato muestra una imagen fija durante un largo período de tiempo, puede quedar una imagen residual o cierta indefinición.**

- Establezca el modo de ahorro de energía o configure un protector de pantalla con una imagen en movimiento, cuando sea necesario dejar desatendido el monitor durante un largo período de tiempo.



• **Ajuste la resolución y la frecuencia a los niveles apropiados para el modelo.**

- Los niveles inadecuados de resolución y de frecuencia pueden dañar la vista del usuario.

19 pulgadas de ancho (48 cm) - 1440 X 900



• **Mirar el monitor continuamente desde una corta distancia puede causar daños en la vista.**



• **Para evitar la tensión del ojo, tome un descanso de al menos cinco minutos después de cada hora de uso del monitor.**



• **No instale el producto en una superficie inestable, desigual o que pueda experimentar vibraciones.**

- Una caída del producto podría dañar éste o causar lesiones físicas. El uso del producto en una ubicación que experimente vibraciones puede acortar la vida útil del aparato o provocar un incendio.

• **Cuando quiera desplazar el monitor, apáguelo y desconectelo de la toma de corriente. Cerciórese de que todos los cables, incluyendo el cable de la antena y los cables de conexión con otros dispositivos, estén desconectados**



antes de mover el monitor.

- No desconectar correctamente un cable puede dañarlo y provocar un incendio o una descarga eléctrica.



Coloque el aparato fuera del alcance de los niños ya que podrían

- La caída del aparato puede causar daños físicos o incluso la muerte.



Si no va a utilizar el producto durante un período de tiempo prolongado, desconecte el cable de alimentación.

- Podría producir emisiones de calor por la acumulación de polvo o la disminución del aislamiento que causaran descargas eléctricas o un incendio.



No deposite los objetos favoritos de los niños (o cualquier otro objeto que pueda resultarles atractivo) encima del aparato.

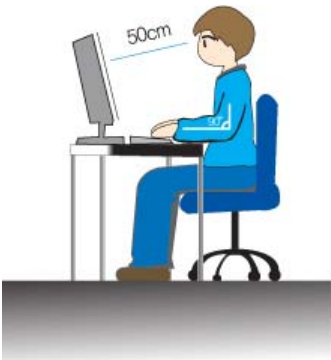
- Los niños pueden intentar subirse al aparato para coger el objeto. El aparato puede caer y causar lesiones físicas o incluso la muerte.



Cuando levante o mueva el monitor, no lo sujete sólo por el soporte.

- El monitor podría caerse y estropearse o causar lesiones a alguien.

Postura correcta para utilizar el monitor



Intente mantener la postura correcta cuando utilice el monitor.

- Mantenga la espalda recta.
- Mantenga una distancia de 45~50 cm entre los ojos y la pantalla del monitor. Mire la pantalla desde una altura ligeramente superior y tenga el monitor directamente en frente de usted.
- Incline el monitor hacia delante de 10 a 20 grados. Ajuste la altura del monitor de tal manera que la parte superior esté ligeramente por debajo del nivel de los ojos.
- Ajuste el ángulo del monitor de tal manera que no se refleje la luz en la pantalla.
- Intente mantener los brazos pegados al cuerpo. Mantenga los brazos al mismo nivel que el dorso de las manos.
- Los codos deben formar un ángulo recto.
- El ángulo formado por las rodillas debe ser superior a los 90 grados. Los pies deben estar apoyados en el suelo, nunca colgando. La posición de los brazos debe estar por debajo de la altura del corazón.



[Características](#) | [Desempaque](#) | [Parte delantera](#) | [Parte posterior](#) |

● Características

● RTA Monitor

RTA(Response Time Accelerator)

Función que acelera la velocidad de respuesta del panel, de modo que se consigue una visualización de la imagen más natural y definida.

- **RTA Act.** Activa la función RTA de modo que el panel funciona a una velocidad de respuesta superior a la original.
- **RTA Des.** Desactiva la función RTA de modo que el panel funciona a su velocidad de respuesta original.

(Nota : Si apaga el panel y lo vuelve a encender después de apagar la función RTA , ésta se enciende automáticamente (ajuste de fábrica))

[Características](#) | [Desempaque](#) | [Parte delantera](#) | [Parte posterior](#) |

Compruebe que los siguientes elementos se incluyan con el monitor.
Si falta algún elemento, [contáctese con su proveedor.](#)
[Póngase en contacto con un distribuidor local para adquirir los artículos adicionales](#)

● Desempaque

● Tipo 1



Monitor y Soporte sencillo



Parte inferior

• Tipo 2



Monitor y Soporte deslizante

• Manual



Guía de Instalación Rápida



Documento de garantía
(no esta disponible en todas
las localidades)



Manual del usuario,
CD de instalación del
controlador del
monitor, del software
Natural Color, del
software MagicTune™.

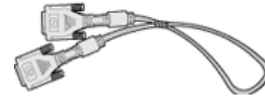
• Cable



Cable de señal



Cordón eléctrico



Cable DVI (Opción)

[Características](#) | [Desempaque](#) | [Parte delantera](#) | [Parte posterior](#) |

• Parte Delantera



- 1 Botón MENU [☰]** Abre el menú OSD. También se usa para salir del menú OSD o volver al menú anterior.
- 2 Botón MagicBright™ [☀]** MagicBright™ es una nueva función que proporciona un entorno de visualización óptimo, de acuerdo con el contenido de la imagen que esté viendo. En la actualidad hay 6 modos diferentes disponibles: Personal, Texto, Internet, Juego, Deporte y Película. Cada modo tiene su propio valor de brillo configurado previamente. Puede seleccionar fácilmente una de las 6 configuraciones pulsando el botón 'MagicBright™'.
- 1) Personal**
Aunque los valores se han elegido con minuciosidad por nuestros ingenieros, los valores preconfigurados pueden no resultar cómodos a sus ojos dependiendo de su gusto. Si es así, ajuste la Luminosidad y el Contraste usando el menú de OSD.
- 2) Texto**
Apropiado para documentos o trabajos que requieren la visualización de gran cantidad de texto.
- 3) Internet**
Para trabajar con una mezcla visual de texto y gráficos.
- 4) Juego**
Para visualización de imágenes en movimiento, como un juego.
- 5) Deporte**
Para visualización de imágenes en movimiento, como las de Deportes.
- 6) Película**
Para visualización de imágenes en movimiento, como un DVD o un VCD.
- [>>Haga clic aquí para ver una secuencia de animación.](#)
- 3 Botón Brillo [☀]** Si el sistema OSD está desactivado, pulse el botón para ajustar la luminosidad.
- 2,3 Botón de ajuste [▼/▲]** Estos botones le permiten destacar y regular items en el menú.
- 4 Botón Confirmar[⏏] / Botón Source (Fuente)** Se usa para seleccionar el menú OSD. / Cuando pulse el botón '⏏', puede seleccionar la señal de video mientras que el OSD está desactivado.(Cuando se pulsa el botón de fuente '⏏' para cambiar el modo de entrada aparece un mensaje en la parte superior izquierda de la pantalla que muestra el modo

actual: la señal de entrada puede ser Analog, Digital.)

Nota: Si se selecciona el modo digital, se debe conectar el monitor al puerto DVI de la tarjeta gráfica o al puerto DVI del reproductor de DVD mediante un cable DVI o al puerto HDMI del reproductor de DVD mediante un cable DVI a HDMI.

5 Botón AUTO

"Auto" permite que el monitor se autoajusta a la señal de video entrante.

6 Botón de encendido/apagado [] / Indicador de encendido

Use este botón para prender y apagar el monitor. /

Esta luz está azul durante un funcionamiento normal y parpadea en azul cuando el monitor guarda los ajustes.



Vea [Ahorrador de Energía](#), descrito en el manual, para mayor información en lo referente a las funciones de ahorro de energía. Para ahorrar energía, apague el monitor cuando no lo necesite o cuando no lo use por periodos largos de tiempo.

Parte Posterior



Soporte sencillo

(La disposición en la parte posterior del monitor podría variar de producto a producto)

Soporte deslizante

1 Puerto POWER

Conecte el cordón de suministro eléctrico del monitor a la toma de corriente de la parte trasera del monitor.

2 Puerto DVI IN

Conecte el cable DVI al puerto DVI de la parte posterior del monitor.

3 Puerto RGB IN

Conecte el cable de señal al puerto D-sub de 15 patillas, en la parte posterior del monitor.

4 Bloqueo Kensington

El bloqueo Kensington es un dispositivo que se utiliza para fijar físicamente el sistema cuando se utiliza en un sitio público. (El dispositivo de bloqueo debe adquirirse por separado.)

Si necesita información sobre el uso del dispositivo de bloqueo, póngase en contacto con el establecimiento donde lo haya adquirido.

5 ON [] / OFF [O]

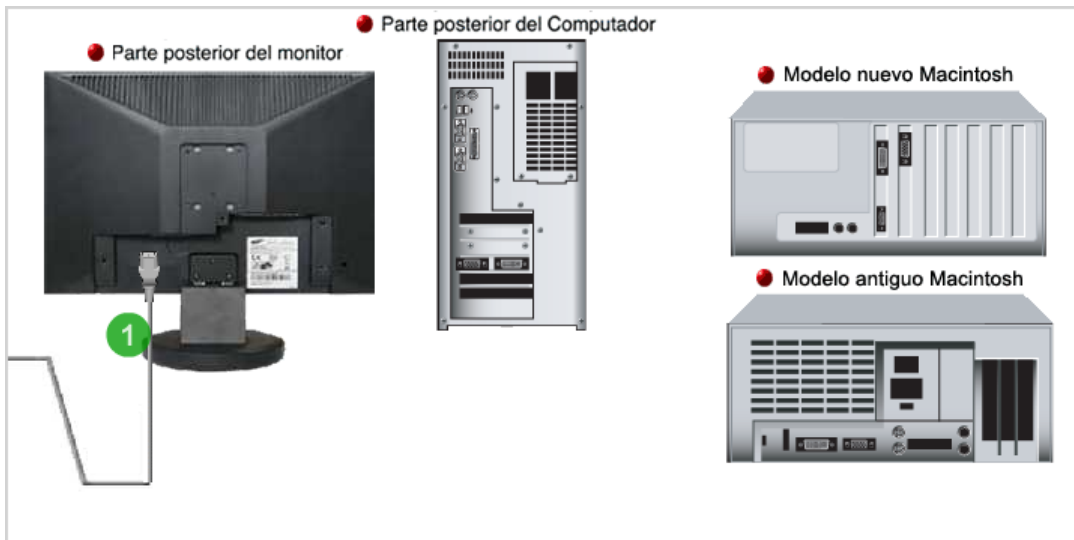
Encendido y apagado del monitor.





Vea [Conexión del Monitor](#) para mayor información en lo referente a las Conexiones de cable.

El aspecto externo y el color del producto pueden variar dependiendo del modelo; las especificaciones del producto se pueden cambiar sin previo aviso para la mejora del rendimiento.

Conexión del Monitor



1. Conecte el cordón de suministro eléctrico del monitor a la toma de corriente de la parte trasera del monitor. Conectar el cordón de suministro eléctrico del monitor a un tomacorriente cercano.
 - 2-1. Usando el conector D-sub (analógico) en la tarjeta de vídeo.
Conecte el cable de señal al conector D-sub de 15 patillas, en la parte posterior del ordenador.
-  [RGB IN]
- 2-2. Usando el conector DVI (digital) en la tarjeta de vídeo.
Conecte el cable DVI al puerto DVI de la parte posterior del monitor.
-  [DVI IN]
- 2-3. Conectado a un ordenador Macintosh.
Conecte el monitor al equipo Macintosh usando el cable de conexión D-sub.
 - 2-4. IEn el caso de un modelo antiguo de Macintosh, es necesario conectar el monitor usando un adaptador especial de Mac.
 3. Prenda el PC y el monitor. Si el monitor presenta una imagen, la instalación está incompleta.

Conexión de un DVD digital

1. Cable DVI



1. Los dispositivos de entrada como el DVD digital están conectados al terminal de **DVI IN** del monitor mediante el cable DVI.
2. Después, inicie el DVD con un disco DVD insertado.
3. Seleccione **Digital** mediante el botón **SOURCE**.

2. Cable DVI-HDMI



1. El terminal **HDMI** del reproductor digital de DVD se conecta al terminal **DVI IN** del monitor mediante un cable DVI a HDMI .
2. Después, inicie el DVD con un disco DVD insertado.
3. Seleccione **Digital** mediante el botón **SOURCE**.



Monitor y Parte inferior

• **Soporte deslizante**



A. Tope del soporte

• **Cómo montar una base**

Este monitor admite la base de montaje de 75 mm x 75 mm compatible con VESA.



Soporte sencillo



Soporte deslizante

A. Monitor

B. Base para montaje (Se vende por separado)

1. Apague el monitor y desconecte el cable de alimentación eléctrica.
2. Ponga el monitor LCD con la pantalla hacia abajo sobre una superficie plana protegiendo la pantalla con un cojín.
3. Quite los cuatro tornillos y después retire la base del monitor LCD.
4. Alinee la base de montaje con los agujeros de la base de la tapa trasera y asegúrela con los cuatro tornillos que vienen con el brazo articulado, la repisa de pared o cualquier otra base.

Conexión del monitor

Utilización de la base

Instalación del
controlador del monitor
(Automático)

Instalación del
controlador del monitor
(Manual)

Natural Color



Instalación del controlador del monitor (Automático)

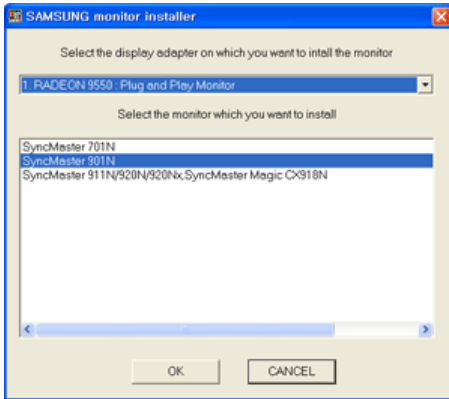


Cuando el sistema operativo solicite la unidad de disco del monitor (Controlador), inserte el CD-ROM incluido con este monitor. La instalación de la unidad de disco es ligeramente diferente de un sistema operativo a otro. Siga las indicaciones apropiadas para el sistema operativo que usted tiene.

Prepare un disco en blanco y descargue el archivo del programa controlador del sitio web que se menciona a continuación.

- Sitio web de Internet : <http://www.samsung.com/> (Worldwide)
<http://www.samsung.com/monitor> (U.S.A)
<http://www.sec.co.kr/monitor> (Korea)
<http://www.samsungmonitor.com.cn/> (China)

1. Inserte el CD en la unidad de CD-ROM.
2. Haga clic en "**Windows**".
3. Escoja el modelo de su monitor de la lista de modelos, luego haga clic en el botón "**OK**".



4. Si puede ver la siguiente ventana de mensaje, haga clic en el botón "**Continue Anyway (Continuar de todos modos)**". Después haga clic en el botón "**OK (Aceptar)**". (Sistema Operativo Microsoft Microsoft® Windows® XP/2000)



*El driver certificado será colocado en la Página Web del Monitor Samsung.
<http://www.samsung.com/>.

5. La instalación del Controlador del Monitor está terminada.



Instalación del controlador del monitor (Manual)

[Windows XP](#) |
 [Windows 2000](#) |
 [Windows Me](#) |
 [Windows NT](#) |
 [Linux](#)



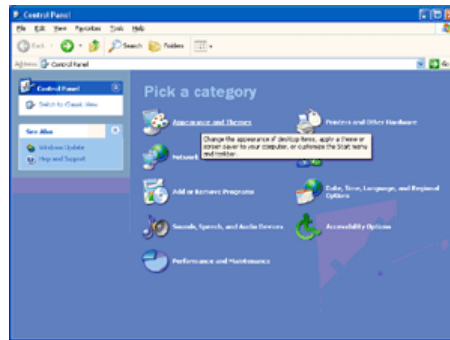
Cuando el sistema operativo solicite la unidad de disco del monitor (Controlador), inserte el CD-ROM incluido con este monitor. La instalación de la unidad de disco es ligeramente diferente de un sistema operativo a otro. Siga las indicaciones apropiadas para el sistema operativo que usted tiene.

Prepare un disco en blanco y descargue el archivo del programa controlador del sitio web que se menciona a continuación.

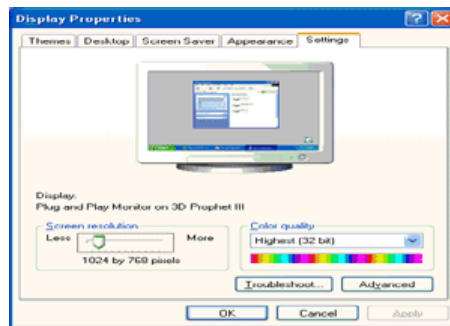
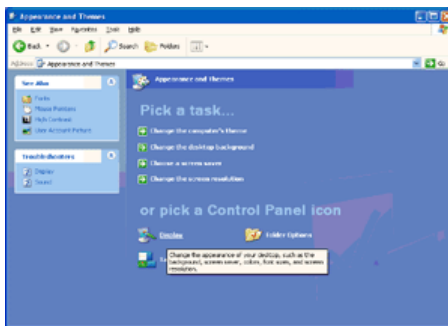
- Sitio web de Internet :<http://www.samsung.com/> (Worldwide)
<http://www.samsung.com/monitor> (U.S.A)
<http://www.sec.co.kr/monitor> (Korea)
<http://www.samsungmonitor.com.cn/> (China)

● **Sistema Operativo Microsoft Microsoft® Windows® XP**

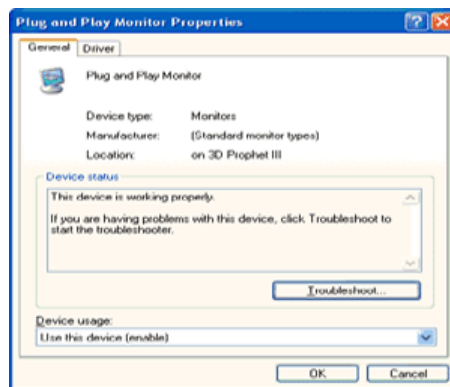
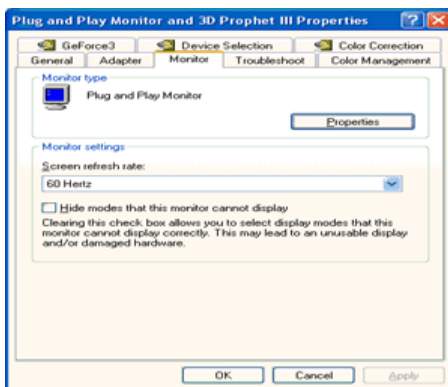
1. Inserte el CD en la unidad de CD-ROM.
2. Haga clic en "Inicio" - "**Panel de Control**" luego pulse el icono "**Appearance**".



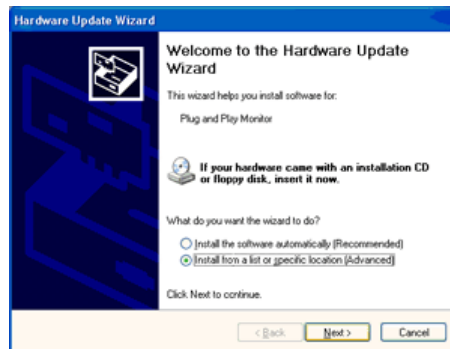
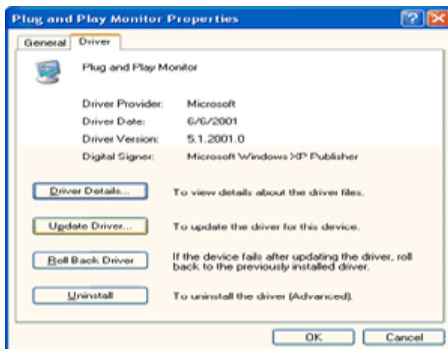
- Haga clic en el icono "**Visualización**" y escoja la ficha "**Configuración**" luego haga clic en "**Avanzado**".



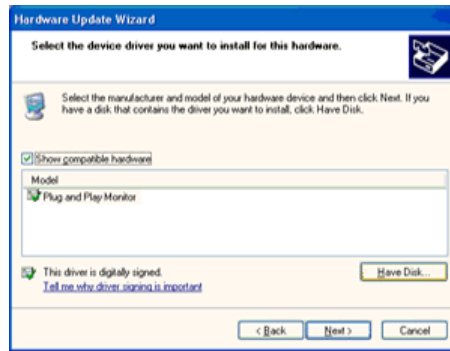
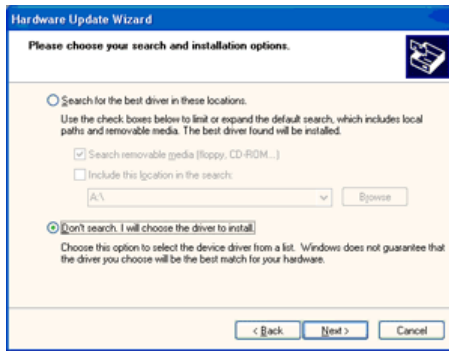
- Pulse el botón "**Propiedades**" en la ficha "**Monitor**" y seleccione la ficha "**Driver**".



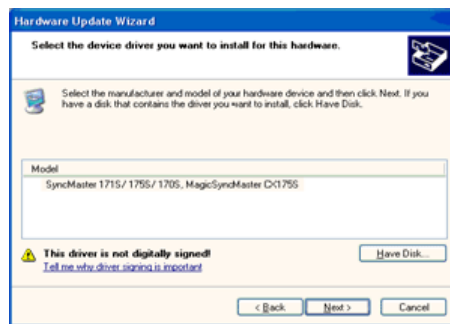
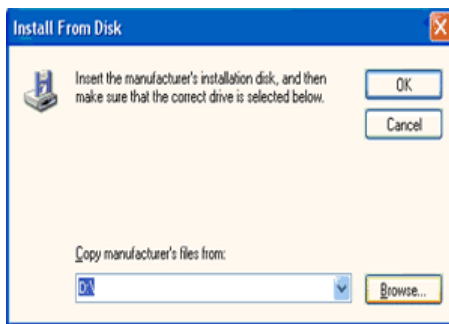
- Pulse "**Actualizar Driver**" y seleccione "**Instalar de una lista o .**" luego haga clic en el botón "**Siguiente**".



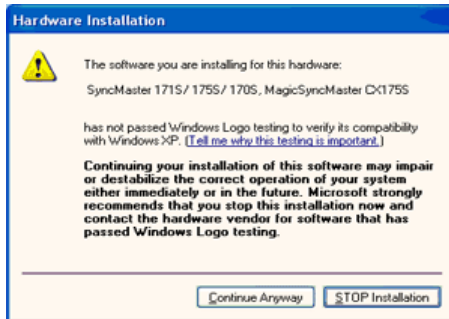
- Seleccione "**No busque, yo voy a ...**" luego haga clic en "**Siguiente**" y luego pulse "**Retire el disco**".



7. Pulse el botón **"Examinar"** luego escoja el A:\(D:\driver) y seleccione el modelo de su monitor de la lista de modelos y haga clic en el botón **"Siguiente"**.



8. Si puede ver la siguiente ventana de mensaje, haga clic en el botón **"Continue Anyway (Continuar de todos modos)"**. Después haga clic en el botón **"OK (Aceptar)"**.

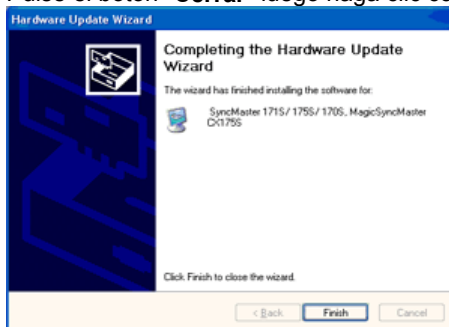


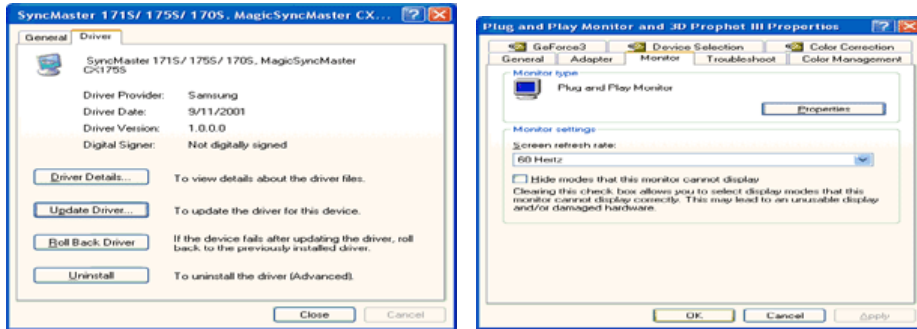
Este controlador del monitor está bajo el Logotipo certificado MS, y su instalación no causará daño a su sistema.

*El controlador certificado será puesto en la Página Web del Monitor Samsung.

<http://www.samsung.com/>

9. Pulse el botón **"Cerrar"** luego haga clic continuamente en el botón **"OK"**.





10. La instalación del Controlador del Monitor está terminada.

● Sistema Operativo Microsoft® Windows® 2000



Cuando no vea en su monitor "Firma Digital No Encontrada", siga los siguientes pasos.

1. Escoja el botón "**Aceptar**" en la ventana de "**Inserte Disco**".
2. Haga clic en el botón "**Buscador**" en la ventana de "**Buscar: todos los archivos**".
3. Escoja "A:\(D:\driver)" luego haga clic en el botón de "**Abrir**" y luego haga clic en el botón "**Aceptar**".



Guía de Instalación Manual del Monitor

1. Haga clic en "**Iniciar**", "**Configuración**", "**Panel de control**".
2. Haga doble clic en el icono "**Pantalla**".
3. Escoja el icono "**Configuración**" luego haga clic en "**Avanzada**".
4. Escoja "**Monitor**".
 - Caso1: Si el botón "Propiedades de Pantalla" está inactivo, esto significa que el monitor está propiamente configurado. Pare la instalación.
 - Caso2: Si el botón "Propiedades de Pantalla" está activo, haga clic en el botón "**Propiedades de Pantalla**". Luego continúe con el siguiente paso.
5. Haga clic en "**Unidad de Disco (Controlador)**" y luego haga clic en "**Actualizar Unidad**". después haga clic en el botón "**Siguiente**".
6. Escoja "Mostrar lista de unidades conocidas para este dispositivo para ser escogido como una unidad específica" luego Hacer clic en "**Siguiente**" y luego en "**Tomar disco**".
7. Haga clic en el botón "**Buscador**" luego escoja A:\(D:\driver).
8. Haga clic en el botón "**Abrir**", luego haga clic en el botón "**Aceptar**".
9. Escoja el modelo del monitor y haga clic en el botón "**Siguiente**" y luego haga clic en el botón "**Siguiente**".
10. Haga clic en el botón "**Finalizar**" luego en el botón "**Cerrar**".

Si ve la ventana "**Firma Digital no Encontrada**", haga clic en el botón "**Si**".
Haga clic en el botón "**Terminar**" luego en el botón "**Cerrar**".

● Sistema Operativo Microsoft® Windows® Millennium

1. Haga clic en "**Iniciar**", "**Configuración**", "**Panel de control**".
2. Haga doble clic en el icono "**Pantalla**".
3. Seleccione la ficha "**Configuraciones**" y luego pulse el botón "**Propiedades Avanzadas**".
4. Escoja la ficha "**Monitor**".
5. Haga clic en el botón "**Cambiar**", en el cuadro de diálogo "**Tipo de Monitor**".
6. Escoja "**Especificar la ubicación del driver**".
7. Seleccione "**Visualizar una lista con todos los drivers, en una ubicación específica..**"
Luego haga clic en el botón "**Siguiente**".
8. Pulse el botón "**Utilizar Disco**".
9. Especifique A:\(D:\driver), luego pulse el botón "**Aceptar**".
10. Escoja "**Muestre todos los dispositivos**" y escoja el monitor que corresponda al que usted conectó a su computador y pulse "**Aceptar**".
11. Continúe pulsando el botón "**Cerrar**" y el botón "**Aceptar**" de la ventana de diálogo Opciones de Visualización.

● Microsoft® Windows® NT Operating System

1. Haga clic en "**Iniciar**", "**Configuración**", "**Panel de Control**" y luego haga doble clic en "**Pantalla**".
2. En la ventana "**Información de Registro de Pantalla**", pulse la ficha "**Configuración**" y luego haga clic en "**Modos de Pantalla**".

3. Seleccione el modo que quiere usar ("**Resolución**", "**Número de Colores**" y "**Frecuencia Vertical**") y luego haga clic en "**Aceptar**".
4. Haga clic en el botón **Apply (Aplicar)** si ve que la pantalla funciona normalmente después de hacer clic en **Test (Probar)**. Si la pantalla no funciona normalmente, cambie a otro modo (baje el modo de la resolución, colores, frecuencia).

Note: Si no hay Modo en "Modos de Pantalla", seleccione el nivel de resolución y frecuencia vertical fijándose en [Modos de Pantalla Prefijados](#) que aparece en este manual.

● Sistema Operativo Linux

Para ejecutar X-Window, necesita hacer el archivo X86 Config, el cual es una clase de archivo de configuración del sistema.

1. Presione "**Intro(Enter)**" en la primera y en la segunda pantalla después de ejecutar el archivo "**X86Config**".
2. La tercera pantalla es para "**Configuración de Mouse**".
3. Configure el mouse de la computadora.
4. La pantalla siguiente es para "**Seleccionar Teclado**".
5. Configure el teclado de la computadora.
6. La pantalla siguiente es para "**Configuración del Monitor**".
7. Primero, coloque una "**Frecuencia Horizontal**" para el monitor. (Puede ingresar la frecuencia directamente).
8. Coloque una "**Frecuencia Vertical**" para el monitor. (Puede ingresar la frecuencia directamente).
9. Ingrese el "**nombre del modelo del monitor**". Esta información no afectará la ejecución actual de X-Window.
10. "**Ha terminado**" la configuración del monitor
"Ejecute" X-Window después de configurar otro hardware requerido.

Conexión del monitor | Utilización de la base | Instalación del controlador del monitor (Automático) | Instalación del controlador del monitor (Manual) | **Natural Color** |

● Natural Color

● Programa de Software Natural Color



Uno de los problemas recientes que surge cuando se usa un computador es que el color de las imágenes impresas por medio de una impresora o que fueron obtenidas por medio de un escáner o una cámara digital no son las mismas como las que se muestran en el monitor.

El S/W Natural Color es la solución precisa para este problema. Es un sistema de administración del color, desarrollado por Samsung Electronics en asociación con Korea Electronics y Telecommunications Research Institute (ETRI). Este sistema está disponible solamente para los monitores samsung y hace que el color de las imágenes del monitor sea el mismo que el de las imágenes impresas o escaneadas.

Para mayor información refiérase a Ayuda (F1) del programa de software.

Instalación del software Natual Color

Inserte el CD, que va incluido con el monitor Samsung, en la unidad del CD-ROM. Luego, la pantalla inicial del programa de instalación será ejecutada. Haga clic en Natual Color de la pantalla inicial para instalar el software Natual Color. Para instalar manualmente el programa, inserte el CD suministrado con el monitor de Samsung en la unidad de CD-ROM, haga clic en el botón [Start] (Inicio) de Windows y seleccione [Run...] (Ejecutar).

Entre D:\color\NCProsetup.exe y luego presione la tecla <Intro(Enter)>.

(Si la unidad donde es insertada el CD no es D:\, entonces entre la unidad aplicable.)

Borrado del programa de software Natual Color

Seleccione "Setting (Configuración)" / "Control Panel (Panel de control)" en el menú "Start (Inicio)" y haga doble clic en "Add/Delete a program (Agregar o eliminar programas)".

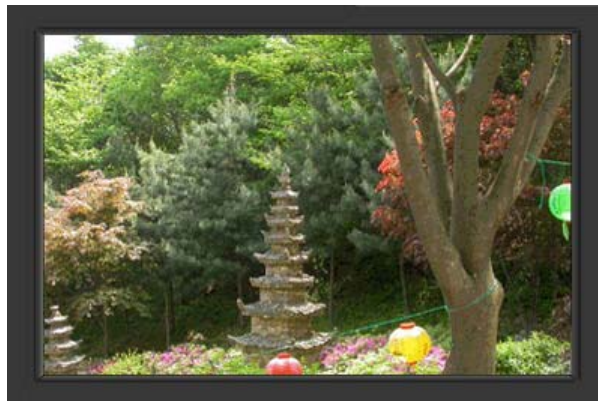
Seleccione Natual Color de la lista y haga clic en el botón [Agregar/Quitar].



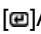
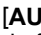


El aspecto externo y el color del producto pueden variar dependiendo del modelo; las especificaciones del producto se pueden cambiar sin previo aviso para la mejora del rendimiento.

■ Instrucciones de seguridad ■ Introducción ■ Configuración (Setup) ■ Visualización en Pantalla ■ Investigación de fallas ■ Especificaciones ■ Información

Botones de control de usuario | Características de Control Directo | Funciones OSD |  MagicTune™



1.  También se usa para salir del menú OSD o volver al menú anterior.
2.  Ajustan elementos en el menú.
3.  Activa un elemento del menú resaltado.
4.  Púlselo para que se ajuste automáticamente a la señal proveniente del PC. Los valores de fino, grueso y posición se ajustan automáticamente.

Botones de control de usuario | **Características de Control Directo** | Funciones OSD |  MagicTune™


➔ AUTO



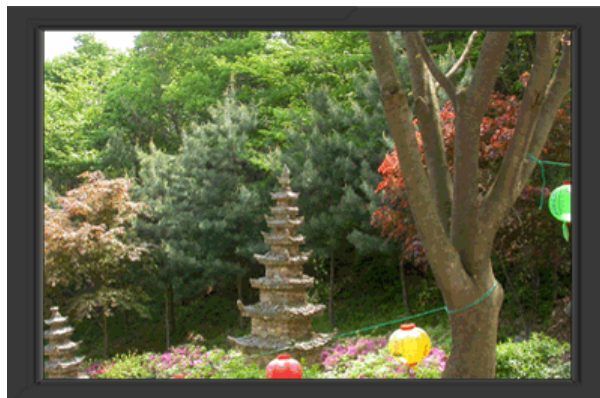
Menú	Descripción
AUTO	<p>Quando se pulsa el botón 'AUTO', aparece la pantalla Ajuste automático, según se muestra en la pantalla animada del centro. Púlselo para que se ajuste automáticamente a la señal proveniente del PC. Los valores de fino, grueso y posición se ajustan automáticamente. (Disponible en modo Análogo solamente)</p> <p>Púlselo para que se ajuste automáticamente a la señal proveniente del PC. Los valores de fino, grueso y posición se ajustan automáticamente. Para hacer que la función de ajuste automático se torne más veloz, ejecute la función "AUTO" mientras está activo AUTO PATTERN. (Pulse aquí para ver Secuencias de animación de ajuste automático.)</p> <ul style="list-style-type: none">• Si Ajuste automático no funciona correctamente, pulsar el botón Auto (Automático) otra vez para ajustar la imagen con más exactitud.• Si se cambia la resolución en el Panel de control, la función AUTO se ejecuta automáticamente.


➔ Bloqueado



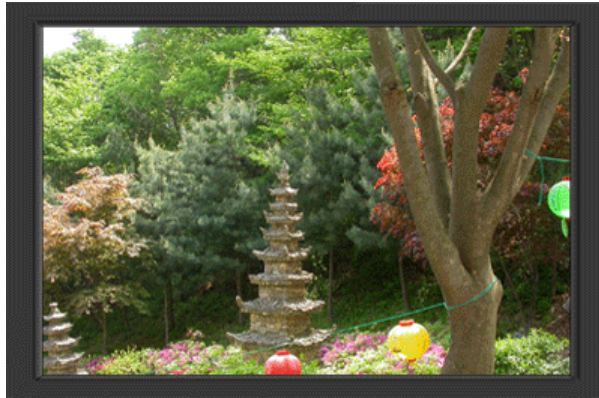
Menú	Descripción
Bloqueado	Después de pulsar el botón "MENU" más de 5 segundos, la función OSD se bloquea (o se desbloquea).  Puede ajustar el brillo y el contraste del monitor con la función de bloqueo del ajuste de la pantalla.


➔ MagicBright™



Menú	Descripción
 MagicBright™	Pulse otra vez el botón MagicBright y seleccione el modo deseado. - cuatro modos distintos (Personal/Texto/Internet/Juego/Deporte/Película)

☛ Brillo



Menú	Descripción
 Brillo	Calibre la Luminosidad.

☛ SOURCE



Menú	Descripción
SOURCE	Activa el indicador para reflejar la señal de entrada que se muestra actualmente.

Imagen	Brillo	Contraste			
Color	MagicColor	Tono de color	Control de color	Gamma	
Imagen	Grueso	Fino	Nitidez	Posición-H	Posición-V
OSD	Idioma	Posición-H	Posición-V	Transparenc.	Mostrar hora
Configuración	Fuente autom.	Reinicio imagen	Reinicio color	RTA	
Información					

➔ Imagen









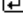
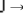



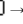




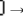


Menú	Descripción	Reproducir/ Detener
Brillo	<p>Puede usar los menús en pantalla para cambiar la luminosidad según sus preferencias personales.</p> <p>Características de Control Directo : Si el sistema OSD está desactivado, pulse el botón para ajustar la luminosidad.</p> <p>[MENU → → → ▲▼ → MENU]</p>	
Contraste	<p>Puede usar los menús en pantalla para cambiar el contraste según sus preferencias personales.</p> <p>[MENU → → ▲▼ → → ▲▼ → MENU]</p>	



➔ Color

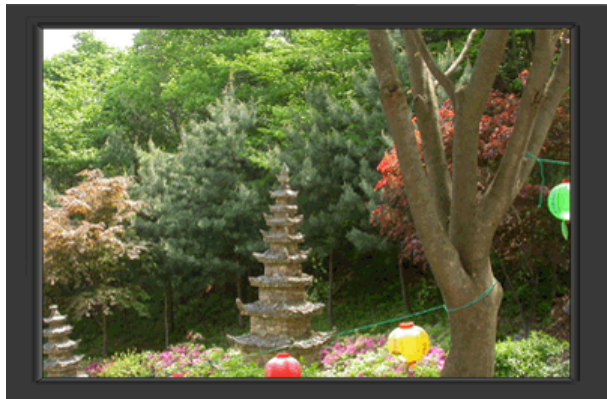



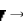


Menú	Descripción	Reproducir/ Detener
MagicColor	<p>MagicColor es una nueva tecnología que Samsung ha desarrollado en exclusiva para mejorar la imagen digital, y para visualizar el color natural con más definición sin perder calidad de imagen.</p> <p>1) Des. - Vuelve al modo original.</p> <p>2) Demo - La pantalla anterior a la aplicación de MagicColor aparece en el lado derecho, y la pantalla posterior a la aplicación de MagicColor aparece en el lado izquierdo.</p> <p>3) Total - Además del color natural intenso, muestra el color natural de la piel con más sensación de realidad y definición.</p> <p>4) Inteligente - Muestra con definición el color natural intenso.</p> <p>5) MagicZone - La Magic Zone garantiza una visualización clara y definida de archivos multimedia animados o de imágenes de fotos, mejorando el brillo, la nitidez, la saturación y el tono de una zona concreta de la pantalla.</p> <p>La MagicZone es especialmente adecuada para la imagen en movimiento.</p>	
	<p> Tono : Esta función ajusta el tono de la MagicZone.</p>	<p>Tono</p>
	<p> Saturación : Esta función ajusta la saturación de la MagicZone.</p>	<p>Saturación</p>
	<p> Brillo : Esta función ajusta el brillo de la MagicZone.</p>	<p>Brillo</p>
	<p> Nitidez : Esta función es para ajustar la disposición de la MagicZone.</p>	<p>Nitidez</p>
	<p> Posición-H : Esta función es para mover la MagicZone horizontalmente.</p>	<p>Posición-H</p>
	<p> Posición-V : Esta función es para mover la MagicZone verticalmente.</p>	<p>Posición-V</p>

	<p> Tamaño-H : Esta función es para ajustar el tamaño horizontal de la MagicZone.</p> <p> Tamaño-V : Esta función es para ajustar el tamaño vertical de la MagicZone.</p>	<p>Tamaño-H  </p> <p>Tamaño-V  </p>
Tono de color	<p>El tono del color se puede cambiar y se puede seleccionar uno de los cuatro modos: Frío, Normal, Cálido y Personal.</p> <p>[MENU → ▲, ▼ →  → ▲, ▼ →  → ▲, ▼ → MENU]</p>	 
Control de color	<p>Siga estos pasos para regular el control de color individual R, V, A.</p> <p>[MENU → ▲, ▼ →  → ▲, ▼ →  → ▲, ▼ →  → ▲, ▼ → MENU]</p> <p>La corrección Gamma cambia la luminancia de las canales por una luminancia intermedia.</p>	 
Gamma	<ul style="list-style-type: none"> • Modo 1 • Modo 2 • Modo 3 <p>[MENU → ▲, ▼ →  → ▲, ▼ →  → ▲, ▼ → MENU]</p>	 



Imagen



Menú	Descripción	Reproducir/ Detener
Grueso	<p>Suprime las interferencias como las bandas verticales. El ajuste grueso puede mover el área de imagen de la pantalla. Puede volver a ubicarla en el centro mediante el menú Horizontal Control (Control horizontal). (Disponible en modo Análogo solamente)</p> <p>[MENU → ▲, ▼ →  →  → ▲, ▼ → MENU]</p>	 

Fino

Quita ruidos tales como rayas horizontales. Si el ruido continúa incluso después de ajustar con Fine, repítalo después de ajustar la frecuencia (velocidad del reloj). (Disponible en modo Análogo solamente)



[MENU → ▲, ▼ → □ → ▲, ▼ → □ → ▲, ▼ → MENU]

Nitidez

Siga estas instrucciones para cambiar la Posición-Horizontal de la pantalla del monitor.



[MENU → ▲, ▼ → □ → ▲, ▼ → □ → ▲, ▼ → MENU]

Posición-H

Seguir estas instrucciones para cambiar la posición de la pantalla entera del monitor. (Disponible en modo Análogo solamente)



[MENU → ▲, ▼ → □ → ▲, ▼ → □ → ▲, ▼ → MENU]

Posición-V

Seguir estas instrucciones para cambiar la posición de la pantalla entera del monitor. (Disponible en modo Análogo solamente)



[MENU → ▲, ▼ → □ → ▲, ▼ → □ → ▲, ▼ → MENU]



OSD



Menú

Descripción

Reproducir/ Detener

Puede elegir uno de los 9 idiomas.
• English, Deutsch, Español, Français, Italiano, Svenska, Русский, Português, Türkçe









Idioma

Nota: El lenguaje escogido afecta solamente el idioma de OSD. Esto no tiene efecto alguno en el funcionamiento de los software en el computador.



[MENU → ▲, ▼ → □ → □ → ▲, ▼ → MENU]







Puede cambiar la Posición-Horizontal donde aparece el

Posición-H	menú OSD en su monitor. [MENU → ▲,▼ → □ → ▲,▼ → □ → ▲,▼ → MENU]	 
Posición-V	Puede cambiar la Posición-Vertical donde aparece el menú OSD en su monitor. [MENU → ▲,▼ → □ → ▲,▼ → □ → ▲,▼ → MENU]	 
Transparenc.	Cambia la opacidad del fondo del sistema OSD (Sistema de presentación en pantalla). [MENU → ▲,▼ → □ → ▲,▼ → □ → ▲,▼ → MENU]	 
Mostrar hora	El menú desaparecerá automáticamente si no se hacen ciertos arreglos para fijar un tiempo determinado. Usted puede fijar el tiempo que debe esperar el menú antes de que desaparezca. [MENU → ▲,▼ → □ → ▲,▼ → □ → ▲,▼ → MENU]	 



Configuración



Menú	Descripción	Reproducir/ Detener
Fuente autom.	Seleccione Fuente autom. para que el monitor seleccione automáticamente el origen de señal. [MENU → ▲,▼ → □ → □ → ▲,▼ → MENU]	 
Reinicio imagen	Los parámetros de imagen (Color) se sustituyen con los valores predeterminados de fábrica. [MENU → ▲,▼ → □ → ▲,▼ → □ → ▲,▼ → MENU]	 
Reinicio color	Los parámetros de Color son reemplazados por los valores establecidos en fábrica. [MENU → ▲,▼ → □ → ▲,▼ → □ → ▲,▼ → MENU]	 

RTA(Response Time Accelerator)

Función que acelera la velocidad de respuesta del panel, de modo que se consigue una visualización de la imagen más natural y definida.

RTA

RTA Act. : Activa la función RTA de modo que el panel funciona a una velocidad de respuesta superior a la original.

RTA Des. : Desactiva la función RTA de modo que el panel funciona a su velocidad de respuesta original.



(Nota : Si apaga el panel y lo vuelve a encender después de apagar la función RTA, ésta se enciende automáticamente (ajuste de fábrica))

[MENU → ▲, ▼ → □ → ▲, ▼ → □ → ▲, ▼ → MENU]



➤ Información



Menú

Descripción

Información

Visualiza un origen de vídeo y un modo de pantalla en la pantalla OSD.

[MENU → ▲, ▼ → MENU]

MagicTune™ Ayuda

Introducción general | Instalación | Modo OSD | Calibración de color | Desinstalación | Solución de problemas

Introducción general

¿Cuál es MagicTune™ ?

El funcionamiento del monitor puede variar debido a la tarjeta de video, el equipo, las condiciones de iluminación y otros factores del entorno. Con el fin de conseguir la mejor imagen en un monitor es preciso ajustarlo de manera precisa. Por desgracia, los controles manuales disponibles para ajustar la imagen suelen ser algo complejos. La adaptación apropiada (ajuste) se puede lograr mediante un programa fácil de usar, que permite realizar un proceso paso a paso para obtener la mejor calidad de imagen en cualquier situación.

Muchas veces, el simple uso de los ajustes de Luminosidad o de Contraste, requiere una navegación de varios niveles y menús en pantalla (OSD) que no son fáciles de entender. Además, no hay una ayuda en línea para asistir debidamente a establecer los controles del monitor. MagicTune™ es una utilidad de software que guía al usuario en el proceso de ajuste mediante instrucciones sencillas y claras, que se sirve de modelos predefinidos diseñados para controlar cada monitor.



Funcionamiento básico

MagicTune™ es una utilidad de software que permite el ajuste del monitor y del color usando el protocolo , [Display Data Channel Command Interface \(DDC/CI Canal de datos de pantalla / Interfaz de comandos\)](#). Todos los ajustes de la pantalla se controlan mediante software para evitar el uso de la visualización en pantalla (OSD) del monitor.

MagicTune™ es compatible con Windows™ 2000, XP Home y XP Professional.

Se recomienda utilizar MagicTune™ con la versión Windows™ 2000 o superior.

MagicTune™ permite realizar un ajuste rápido de la pantalla con la capacidad de guardar y usar fácilmente las configuraciones del monitor que mejor se adapten al usuario.



Modo OSD

El modo OSD permite ajustar fácilmente la configuración del monitor sin seguir pasos predefinidos. Puede abrir el elemento del menú deseado para configurarlo de forma sencilla.

MagicTune™ es un programa adicional para los monitores.
Algunos sistemas informáticos que instalan un controlador de vídeo antiguo o la versión más reciente no son compatibles con MagicTune™.
Visite el Website de MagicTune™ para obtener asistencia técnica para MagicTune™.

Las especificaciones pueden sufrir cambios sin previo aviso.
MagicTune™ es una marca registrada de SAMSUNG ELECTRONICS CO., Inc.
Windows™ es una marca registrada registrada de Microsoft Corp.
El resto de marcas registradas pertenecen a sus titulares respectivos.

MagicTune™ Ayuda

Introducción general | **Instalación** | Modo OSD | Calibración de color | Desinstalación | Solución de problemas

Instalación

1. Inserte el CD de instalación en la unidad de CD-ROM.
2. Haga clic en el archivo de instalación de MagicTune™ .
3. Seleccione el Idioma (Language) de instalación, y haga clic en "Siguiente".
4. Cuando aparezca la ventana del Asistente de InstallationShield, haga clic en "Next" ("Siguiente").
5. Seleccione "Acepto los términos del acuerdo de licencia" para aceptar las reglas de utilización.
6. Seleccione una carpeta para instalar el programa MagicTune™ .
7. Haga clic en "Instalar".
8. Aparece la ventana "Estado de la instalación".
9. Haga clic en "Finalizar".
10. Cuando la instalación se haya completado, aparece en el escritorio el icono ejecutable de MagicTune™ . Haga doble clic en el icono para iniciar el programa.



El icono de ejecución de MagicTune™ puede no aparecer dependiendo de la especificación del sistema o del monitor del equipo. Si es así, pulse la tecla F5.



? Problemas de instalación

La instalación de MagicTune™ se puede ver afectada por factores como la tarjeta de video, la placa base y el entorno de red. Consulte la sección "[Solución de problemas de la instalación](#)" si tienen alguna dificultad durante la instalación.

! Requisitos del sistema

Sistemas operativos

- Windows™ 2000
- Windows™ XP Home Edition
- Windows™ XP Professional



Se recomienda utilizar MagicTune™ con la versión Windows™ 2000 o superior.

Hardware

- Memoria mínima de 32 MB
- Espacio de disco duro disponible mínimo de 60 MB

* Para más información, visite el [sitio Web](#) MagicTune™ .

MagicTune™ es un programa adicional para los monitores.
Algunos sistemas informáticos que instalan un controlador de vídeo antiguo o la versión más reciente no son compatibles con MagicTune™.
Visite el Website de MagicTune™ para obtener asistencia técnica para MagicTune™.

Las especificaciones pueden sufrir cambios sin previo aviso.
MagicTune™ es una marca registrada de SAMSUNG ELECTRONICS CO., Inc.
Windows™ es una marca registrada registrada de Microsoft Corp.
El resto de marcas registradas pertenecen a sus titulares respectivos.

MagicTune™ Ayuda

Introducción general | Instalación | **Modo OSD** | Calibración de color | Desinstalación | Solución de problemas

MagicTune™ permite realizar un ajuste rápido de la pantalla con la capacidad de guardar y usar fácilmente las configuraciones del monitor que mejor se adapten al usuario.

- El modo OSD puede resultar distinto respecto a la guía del usuario dependiendo de la especificación de cada monitor.
- Cuando está funcionando Pivot, parte del software MagicTune™ puede no funcionar normalmente.
- AutoRotation : El AutoRotation pivota automáticamente el monitor a 0, 90 180 grados cuando se gira el monitor.



Para ejecutar Rotation, siga las instrucciones que se indican a continuación:

- Instale en el PC los programas Rotation y MagicTune™ .
 - Launch MagicTune™
 - **Option (Opción)** -> **Preference (Preferencia)** -> Haga clic en el cuadro pequeño del menú de activación de la bandeja de tareas.
- El modo de control MagicTune™ varía según el modelo del monitor.
 - Se admite un puerto de salida analógico, de manera que se puede conectar la salida del Client Monitor a otro dispositivo de visualización.

Modo OSD

El modo OSD facilita el ajuste de la configuración en todos los monitores. Cuando está seleccionada, cada ficha de la ventana de control muestra la descripción general de los elementos de menús secundarios disponibles para el ajuste. Cuando está seleccionada, cada ficha visualiza una lista de menús. Para un ajuste rápido de la configuración del monitor, el modo OSD permite abrir cómodamente todas las fichas y elementos de menús secundarios.

Definición de los botones

Aceptar Aplica cualquier cambio realizado y sale de MagicTune™ .

Restablecer Restablece los valores del monitor visualizados en la ventana activa de control a los valores recomendados por el fabricante.



Definición de la ficha Imagen

Permite que el usuario ajuste la configuración de la pantalla con los valores deseados.

Brillo Aclara u oscurece la pantalla en su totalidad. Los detalles de las imágenes de las áreas oscuras pueden perderse si no se ajusta la luminosidad con el nivel apropiado. Ajuste la luminosidad para las mejores condiciones de visualización

Contraste Ajusta la diferencia entre las áreas de pantalla más luminosas y más oscuras. Determina la nitidez de las imágenes.

Resolución

Enumera todas las resoluciones de pantalla compatibles para el programa.

MagicBright es la denominación de una nueva característica de monitor que ofrece una calidad de pantalla dos veces más luminosa y clara que los monitores existentes.

MagicBright™

1. Texto : Apropiado para documentos o trabajos que requieren la visualización de gran cantidad de texto.
2. Internet : Para trabajar con una mezcla visual de texto y gráficos.
3. Juego : Para visualización de imágenes en movimiento, como un juego.
4. Deporte : Para visualización de imágenes en movimiento, como las de Deportes.
5. Película : Para visualización de imágenes en movimiento, como un DVD o un VCD.
6. Contraste dinám. : Contraste Dinam. detecta la entrada de la señal de imagen y la ajusta para obtener el mejor contraste posible.
7. Personal : Aunque los valores se han elegido con minuciosidad por nuestros ingenieros, los valores preconfigurados pueden no resultar cómodos a sus ojos dependiendo de su gusto. Si es así, ajuste la Luminosidad y el Contraste usando el menú de OSD.



El modo de control MagicBright varía según el modelo del monitor. Algunos monitores sólo admiten cuatro modos.(Texto, Internet, Juego, Personal)

**Definición de la ficha Color**

Ajusta la "calidez" del color del fondo del monitor o de la imagen.



MagicColor y Gamma sólo se muestran en los monitores que admiten estas funciones.

El tono del color se puede cambiar.

- Cálido2 - Cálido1 - Frio1 - Frio2 - Frio3 - Frio4 - Frio5 - Frio6 - Frio7
- Cambio

Tono de color

El modo Tono de color varía según el modelo del monitor. Algunos monitores sólo admiten cuatro modos.(Cálido, Normal, Frio, Personal)

Control de color

Ajusta el color de la imagen del monitor.
Puede cambiar el color del monitor con su color deseado.

- R- G - B
-

Calibración

El proceso mediante el cual se optimizan y gestionan los colores elegidos. MagicTune™ resulta extremadamente útil si es de los que desean visualizar imágenes con todo lujo de detalles, incluyendo las imágenes Web, y las capturadas mediante una cámara fotográfica digital o un escáner.

MagicColor es una nueva tecnología que Samsung ha desarrollado en exclusiva para mejorar la imagen digital, y para visualizar el color natural con más definición sin perder calidad de imagen.

1. Des. : Vuelve al modo original.

2. Demo - La pantalla anterior a la aplicación de MagicColor aparece en el lado derecho, y la pantalla posterior a la aplicación de MagicColor aparece en el lado izquierdo.
3. Total : Muestra con definición el color natural intenso.
4. Inteligente : Además del color natural intenso, muestra el color natural de la piel con más sensación de realidad y definición.
5. MagicZone
 - o La Magic Zone garantiza una visualización clara y definida de archivos multimedia animados o de imágenes de fotos, mejorando el brillo, la nitidez, la saturación y el tono de una zona concreta de la pantalla. Proporciona una cómoda interfaz que resalta la parte de reproducción de vídeo del programa multimedia detectando automáticamente y resaltando la zona que ha arrastrado para seleccionar.
 - o Cuando el cursor del ratón está activado (🖱️) y es necesario desactivarlo para realizar otras tareas, haga clic con el botón derecho del ratón o ponga el cursor activado (🖱️) sobre la barra de tareas y haga clic. Cuando está desactivado, el icono de la pantalla vuelve a adoptar el aspecto que tenía antes de activarse.
 - o La MagicZone es especialmente adecuada para la imagen en movimiento.
 - o **Auto Detect (Detección automática):** Si reproduce la película en algunos reproductores, MagicZone destacará automáticamente la pantalla de reproducción (es compatible en los reproductores Gom, Adrenalin, KCP, Window Media, Power DVD, etc.,). Es posible que destaque otros reproductores, pero puede haber problemas.
 - o Menú de la barra de tareas

MagicColor

Tono	Ajusta el matiz del color.
Saturación	Ajusta la saturación del color.
Brillo	Ajusta el brillo.
Nitidez	Ajusta la diferencia entre la zona más clara y la zona más oscura de la pantalla.
Zone Off	Desactiva la zona capturada.
Restablecer	Vuelve a los valores predefinidos por el vendedor.



- Según el modelo del monitor, **Color Control, Sharpness, Contrast, ColorTone y Brightness** no se podrán ajustar en el modo MagicColor de **Full y Intelligent**.
- Si ejecuta MagicZone, MagicTune™ desaparecerá, y si cierra MagicZone después del ajuste, volverá a aparecer MagicTune™ . (System Tray (barra de tareas) no está seleccionada).
Si ejecuta MagicZone, MagicTune™ desaparecerá, y si cierra MagicZone después del ajuste, no volverá a aparecer MagicTune™ . (System Tray (barra de tareas) está seleccionada)
- El modo MagicColor varía según el modelo del monitor. El modo MagicZone mostrará si el monitor admite la función.

La función Color Innovation (Innovación del color) proporciona un color mejorado para obtener mejores imágenes con WCG-CCFL, que se ha aplicado a Samsung Electronics por primera vez.

Color Innovation

- Color Vivo : Si selecciona "Color Vivo", podrá ver una imagen más clara y viva.
- Color Natural : Si selecciona "Color Natural", podrá ver una imagen más natural y suave.
- Personal : Si no está a gusto con el color, ajústelo como desee usando los colores del menú y el menú de pantalla.

La corrección Gamma cambia la luminancia de las canales por una luminancia intermedia.

Gamma



El modo Gamma varía según el modelo del monitor. Algunos monitores sólo admiten tres modos (Modo 1, Modo 2, Modo 3)

Se refiere al proceso que mejora el color según las necesidades del usuario y lo mantiene. MagicTune™ es útil para los usuarios que desean ver imágenes, incluidas imágenes de la web, así como fotografías tomadas con una cámara digital o escaneadas con Windows.

6-colores

- Saturación - Permite ajustar el color.
- Tono - Permite ajustar el tono del color.
- Reiniciar - Permite restaurar la configuración de la pantalla con los valores de fábrica.



Definición de la ficha Geometría

Ajuste los valores Fine (Fino), Coarse (Gruoso) y Position (Posición).

- Ajuste de imagen**
- Fino : Quita ruidos tales como rayas horizontales. Si el ruido continúa incluso después de calibrar con Fine (Ajuste fino), repítalo después de ajustar la frecuencia (velocidad del reloj).
 - Gruoso : Quita ruidos tales como rayas verticales. El ajuste Coarse (Gruoso) puede mover el área de la imagen de la pantalla. Se puede volver a centrar usando el menú Control Horizontal.
 - Ajuste automático : El Ajuste automático permite al monitor ajustarse solo con la señal de video de entrada. Los valores de fino, grueso y posición son ajustados automáticamente.

Posición Ajusta la ubicación de la pantalla horizontalmente y verticalmente.

Nitidez Siga estas instrucciones para cambiar la Posición-Horizontal de la pantalla del monitor.



Definición de la ficha Opción

Puede configurar MagicTune™ usando las siguientes opciones.

Abre el cuadro de diálogo Preferences (Preferencias). Las preferencias activas tienen una "V" en la casilla de verificación. Para activar o desactivar cualquier preferencia, coloque el cursor sobre la casilla y haga clic.

- Preferencias**
- Transparency
 - Para abrir el menú de la bandeja de sistema.
 - Para acceder a los menús de MagicTune™, haga clic en el icono del [task tray menu] (menú de la bandeja de tareas). Los menús no aparecen si se anula la selección de [Enable System Tray] (Activar bandeja del sistema) en [Options] (Opciones) [Basic Settings] (Configuración básica).

- Selección Fuente**
- Analog
 - Digital

Se refiere al proceso que mejora el color y lo mantiene mediante la Prueba de daltonismo parcial.

- Defect. de Color**
- Des. - Permite cancelar la prueba de daltonismo parcial.
 - Favorito - Prueba de daltonismo parcial
 - Reiniciar - Permite restaurar la configuración de la pantalla con los valores de fábrica.

Cuando los dispositivos externos de A/V (audio y video), tales como VCR o DVD, están conectados con el monitor, PIP permite ver el video de dichos dispositivos en una ventana pequeña superpuesta sobre la señal de video del PC. (Des. / Act.)

PIP **PIP** Activa o desactiva la pantalla PIP

Fuente Selecciona la fuente de entrada para el modo PIP.

Tamaño Permite que el usuario desactive o ajuste al tamaño de la Pantalla PIP.

Posición Cambia la posición de la ventana PIP.

Se aplica sólo en algunos monitores. El cambio de idioma en MagicTune™ se aplicará a los idiomas de la OSD (Visualización en pantalla) del monitor. El idioma de la OSD cambiará a la configuración del idioma actual de MagicTune™ .

Tecla personalizada

MagicBright Establecer Tecla personalizada en MagicBright.

MagicColor Establecer Tecla personalizada en MagicColor.

Ajuste automático Establecer Tecla personalizada en Ajuste automático.

Selección Fuente Establecer Tecla personalizada en Selección Fuente.

Tono de color Establecer Tecla personalizada en Tono de color.



Definición de la ficha Asistencia

Muestra el Id. del producto y el número de versión del programa, y permite utilizar la característica de Ayuda.

Ayuda Visite el sitio Web de MagicTune™ o haga clic para abrir los archivos de Ayuda (Manual del Usuario) para más información sobre cómo instalar o ejecutar MagicTune™ . El Manual del Usuario se abre dentro de una ventana de exploración básica.

Puede utilizar el servidor para controlar el monitor Cliente.
(Debe instalar el programa del Servidor para utilizar este programa como Cliente)

Asset id **Si selecciona la casilla de verificación Customize (Personalizar) en la parte inferior, podrá introducir información personal.**

Nombre del usuario Muestra el nombre de usuario registrado en el PC.

ID de usuario Muestra el ID de usuario registrado en el PC.

Servidor IP Escriba el IP del servidor.

Departamento Escriba el departamento.

Ubicación Escriba el emplazamiento

Versión Muestra el número de versión de MagicTune™

MagicTune™ es un programa adicional para los monitores.
Algunos sistemas informáticos que instalan un controlador de vídeo antiguo o la versión más reciente no son compatibles con MagicTune™.
Visite el Website de MagicTune™ para obtener asistencia técnica para MagicTune™.

Las especificaciones pueden sufrir cambios sin previo aviso.
MagicTune™ es una marca registrada de SAMSUNG ELECTRONICS CO., Inc.
Windows™ es una marca registrada registrada de Microsoft Corp.
El resto de marcas registradas pertenecen a sus titulares respectivos.

Calibración de color

1. Calibración de color

La "Calibración del color " permite conseguir el ajuste de color óptimo para el monitor.

Siga los 5 pasos siguientes para conseguir el ajuste de color óptimo del monitor.

1. Controle la "Barra de control de la luminosidad" para hacer corresponder la luminosidad de la zona de control con la luminosidad del modelo del fondo.
2. Cuando detecte un tono del color específico en la "Zona de control", mueva el cursor del control hacia la dirección del tono del color con referencia al "Círculo de referencia de color".
=> Efectuado el ajuste correctamente, no se debe detectar ningún tono de color en la Zona de control.
3. Cuando termine el ajuste del paso 1, haga clic en el botón "Next (Siguiente)".
4. Repita los procedimientos de 1), 2) y 3) para los pasos 2-5 restantes.
5. Puede visualizar fácilmente el efecto de la calibración haciendo clic en el botón "Preview (Vista preliminar)".

Cómo conseguir que varios usuarios puedan utilizar valores de color ajustados

Definición

Cuando el monitor lo utilizan varios usuarios, los valores de color que se ajustan mediante la calibración del color según cada usuario, se pueden guardar y usar más adelante. Hasta 5 usuarios pueden utilizar los valores guardados del color.

1. Cómo guardar valores de color ajustados:
Pulse Next (Siguiente) para Apply (Aplicar) el cambio y, entonces, puede guardar los valores ajustados del color. Puede guardar un máximo de 5 valores.
2. Cómo aplicar los valores de color guardados:
Pulse el botón Multi User (Multiusuario) en la pantalla principal para seleccionar y para utilizar uno de los valores de color guardados.



2. Previsualización

Pulse el botón "Preview (Vista preliminar)" en "Calibración del color".

Aparece la imagen anterior.

1. Pulse el botón "View Calibrated (Vista calibrada)" para ver el efecto de la calibración ajustada.
2. Pulse el botón "View Uncalibrated (Vista sin calibrar)" para ver la imagen original.

MagicTune™ es un programa adicional para los monitores.

Algunos sistemas informáticos que instalan un controlador de vídeo antiguo o la versión más reciente no son compatibles con MagicTune™.

Visite el Website de MagicTune™ para obtener asistencia técnica para MagicTune™.

Las especificaciones pueden sufrir cambios sin previo aviso.
MagicTune™ es una marca registrada de SAMSUNG ELECTRONICS CO., Inc.
Windows™ es una marca registrada registrada de Microsoft Corp.
El resto de marcas registradas pertenecen a sus titulares respectivos.

MagicTune™ Ayuda

Introducción general | Instalación | Modo OSD | Calibración de color | **Desinstalación** | Solución de problemas

Desinstalación

El programa de MagicTune™ se puede quitar solamente usando la opción "Add/Remove Programs (Agregar o quitar programas)" desde Panel de control de Windows™.

Siga los pasos siguientes para quitar MagicTune™ .

1. Vaya a [Task Tray (Bandeja de sistema)] ' [Start (Inicio)] ' [Settings (Configuración)] y seleccione [Control Panel (Panel de control)] en el menú. Si el programa está instalado en Windows™ XP, abra [Control Panel (Panel de control)] desde el menú [Start (Inicio)].
2. Haga clic en el icono "Add/Remove Programs (Agregar o quitar programas)" en Panel de control
3. En la pantalla "Add/Remove Programs (Agregar o quitar programas)", desplace la barra vertical hasta localizar "MagicTune™ ". Haga clic para seleccionar ese elemento.
4. Haga clic en el botón "Agregar o quitar (Add/Remove)" para quitar el programa.
5. Haga clic en "Yes (Sí)" para comenzar el proceso de desinstalación.
6. Espere hasta que aparezca el cuadro de diálogo "Uninstall Complete (Desinstalación completa)".

Visite el [sitio Web](#) de MagicTune™ para más información técnica, las FAQ (Preguntas y respuestas) y las actualizaciones del software.

MagicTune™ es un programa adicional para los monitores.

Algunos sistemas informáticos que instalan un controlador de vídeo antiguo o la versión más reciente no son compatibles con MagicTune™.

Visite el Website de MagicTune™ para obtener asistencia técnica para MagicTune™.

Las especificaciones pueden sufrir cambios sin previo aviso.
MagicTune™ es una marca registrada de SAMSUNG ELECTRONICS CO., Inc.
Windows™ es una marca registrada registrada de Microsoft Corp.
El resto de marcas registradas pertenecen a sus titulares respectivos.

■ ■ ■ ■ Solución de problemas

El actual sistema informático no es compatible con MagicTune™ .

? **Pulse OK (Aceptar) y haga clic en "Shortcut to the MagicTune™ site" (Acceso directo al sitio de MagicTune™) para ver nuestra página de inicio donde obtener más información.**

! Puede ocurrir un error si su tarjeta gráfica o de vídeo no se encuentra en la lista 'Available' (Disponible).
(Las tarjetas anteriores o más antiguas pueden no ser compatibles.)

💡 Puede visitar la página inicial para ver la sección de solución de problemas.

! Aunque la tarjeta de vídeo se encuentra en la lista, puede ocurrir un error si el fabricante de la tarjeta ha modificado el controlador de la tarjeta de vídeo o el chip de gráficos.

💡 Puede visitar la página inicial para ver la sección de solución de problemas.

! Compruebe si su monitor está fabricado por Samsung.
Los productos de otros fabricantes pueden dar lugar a errores.

💡 Sólo los productos de Samsung admiten esta aplicación.

! Aunque su producto esté fabricado por Samsung puede ocurrir un error si está obsoleto.
Compruebe que su monitor sea compatible con MagicTune™ .

💡 Sólo los monitores registrados en nuestra página de inicio admiten esta aplicación.
Antes de adquirir el monitor compruebe si es un modelo que admite MagicTune™ .

! Puede ocurrir un error cuando falta información en EDID (datos de identificación de visualización extendidos) relativa al monitor actual.
Esto sucede cuando desde su escritorio se selecciona Inicio > Configuración > Panel de control > Sistema > Hardware > Administrador de dispositivos > Monitor, se ha eliminado "Monitor Plug-and-play" y se busca un nuevo hardware, pero el sistema no puede encontrar ningún "Monitor Plug-and-play".

💡 Puede visitar la página inicial para ver la sección de solución de problemas.

! Puede ocurrir un error cuando se sustituye un monitor por otro nuevo con el equipo desconectado y el sistema no se ha reiniciado.

💡 Antes de utilizar MagicTune™ reinicie el sistema siempre que haya sustituido el monitor.

! Puede ocurrir un error cuando el controlador de la tarjeta de vídeo no se haya instalado correctamente.

Esto sucede cuando la lista de tarjetas de vídeo actual no se muestra normalmente. Puede hacer una comprobación con Inicio > Configuración > Sistema > Hardware > Administrador de dispositivos > Adaptador de pantalla.



Visite la página web del fabricante de la tarjeta y descargue e instale el controlador más actual.

Si desea obtener más información sobre la tarjeta de vídeo, póngase en contacto con el fabricante de ésta.

? Para asegurar un funcionamiento normal, debe reiniciar el sistema.



Puede ocurrir un error si no se reinicia el sistema después de la instalación de MagicTune™ .
(Sólo con Win98SE y WinMe.)



Reinicie el sistema antes de usar la aplicación.

? Para obtener un mejor rendimiento de MagicTune™ , ajuste la resolución óptima. Consulte la guía del usuario para saber cuál es la mejor resolución.



Si no ajusta la mejor resolución y efectúa la opción Color Calibration (calibración del color), el monitor no se podrá ajustar en las mejores condiciones.



Consulte el manual para saber cuál es la mejor resolución.

? La tarjeta de vídeo no admite MagicTune™ .

Instale un nuevo controlador de la tarjeta de vídeo.



Puede ocurrir un error cuando el controlador de la tarjeta de vídeo no se haya instalado correctamente.

Esto sucede cuando la lista de tarjetas de vídeo actual no se muestra normalmente. Puede hacer una comprobación con Inicio > Configuración > Sistema > Hardware > Administrador de dispositivos > Adaptador de pantalla.



Visite la página web del fabricante de la tarjeta y descargue e instale el controlador más actual.

Si desea obtener más información sobre la tarjeta de vídeo, póngase en contacto con el fabricante de ésta.

? Puesto que el programa Highlight (Resaltar) utiliza líneas de comunicaciones, debe salir del program Highlight (Resaltar) antes de acceder a MagicTune™ .



Algunos monitores CDT de Samsung admiten la función Highlight (Resaltar). Cuando se usan simultáneamente Highlight (Resaltar) y MagicTune™ , éstas pueden entrar en conflicto y dar lugar a la aparición de errores.



Antes de usar MagicTune™ debe poner en OFF (desactivar) la función Highlight (Resaltar).



■ ■ ■ Solución de problemas

- MagicTune™ puede dejar funcionar en caso de sustitución del monitor, o actualización del controlador de la tarjeta gráfica mientras se está ejecutando. Si es así, reinicie el sistema.

Síntomas	Revisar la lista	Soluciones
----------	------------------	------------

<p>Compruebe cuándo MagicTune™ no funciona correctamente.</p>	<p>La función MagicTune™ sólo se encuentra en un ordenador (VGA) con el sistema operativo Windows que admita Plug and Play.</p>	<p>* Para comprobar si su ordenador está disponible para la función MagicTune™, siga los pasos siguientes (si la versión de Windows™ de que dispone es XP):</p> <p>Panel de control -> Rendimiento y mantenimiento -> Sistema -> Hardware -> Administrador de dispositivos -> Monitores -> Después de suprimir Monitor Plug and Play, busque "Monitor Plug and Play" a través de Nuevo hardware.</p> <p>MagicTune™ es un software adicional para el monitor. Es posible que algunas tarjetas gráficas no sean compatibles con el monitor. Si tiene algún tipo de problema con la tarjeta gráfica, visite nuestro sitio web para comprobar la lista de tarjetas gráficas compatibles. http://www.samsung.com/monitor/magictune</p>
<p>MagicTune™ no funciona correctamente.</p>	<p>¿Ha cambiado de tarjeta gráfica o de PC? ¿Desea instalar el programa?</p>	<p>Descargue la última versión del programa. http://www.samsung.com/monitor/magictune.</p> <p>Después de instalar el programa apague el ordenador y vuelva a arrancarlo. Si hay una copia del programa instalada, bórrala, apague y arranque el ordenador e instale el programa de nuevo. Tras la instalación o la eliminación de un programa se debe apagar y volver a arrancar el ordenador para que éste funcione con normalidad.</p>

- Visite el [sitio Web](#) de MagicTune™ para más información técnica, las FAQ (Preguntas y respuestas) y las actualizaciones del software.
- Visite nuestro [sitio Web](#) y descargue el software de instalación para MagicTune™ MAC.

MagicTune™ es un programa adicional para los monitores. Algunos sistemas informáticos que instalan un controlador de vídeo antiguo o la versión más reciente no son compatibles con MagicTune™. Visite el Website de MagicTune™ para obtener asistencia técnica para MagicTune™.

Las especificaciones pueden sufrir cambios sin previo aviso.
 MagicTune™ es una marca registrada de SAMSUNG ELECTRONICS CO., Inc.
 Windows™ es una marca registrada registrada de Microsoft Corp.
 El resto de marcas registradas pertenecen a sus titulares respectivos.

El aspecto externo y el color del producto pueden variar dependiendo del modelo; las especificaciones del producto se pueden cambiar sin previo aviso para la mejora del rendimiento.

Lista de chequeo



Antes de llamar a un centro de servicio, revise la información proporcionada en esta sección para ver si puede resolver el problema usted mismo. Si necesita ayuda, llame por teléfono al número que figura en el documento de garantía, [al número de la sección informaciones o contáctese con el vendedor autorizado.](#)

Síntomas	Revisar la lista	Soluciones
No hay imagen en pantalla. No puede usar el monitor.	¿Está conectado correctamente el cordón eléctrico a la fuente de alimentación?	Inspeccione el cordón eléctrico y la fuente de suministro eléctrico.
	¿Puede ver en la pantalla "Comprobar cable señal" ?	Compruebe que el equipo está conectado correctamente.
	Si está conectada la fuente de suministro eléctrico, reiniciar el PC para ver la pantalla inicial (la pantalla de conexión), la cual se puede ver.	Si aparece la pantalla inicial (la pantalla de conexión), inicie el computador: en el modo aplicable (el modo seguro para Windows ME/2000/XP) y luego cambie la frecuencia de la tarjeta de video. (Véase Modos de Pantalla Prefijados) Nota: Si no aparece la pantalla inicial (pantalla de conexión), contáctese con el centro de servicio o el vendedor autorizado.
¿Puede ver en la pantalla "Modo no óptimo. Modo recomendado 1440 x 900 60 Hz" ?		Puede ver este mensaje cuando la señal de la tarjeta de video excede la frecuencia y resolución máxima. Ajuste la frecuencia y resolución máxima aplicable al monitor. Si el modo de pantalla es superior a SXGA o 75 Hz, se visualiza un mensaje "Modo no óptimo. Modo recomendado 1440 x 900 60 Hz" . Si el refresco de pantalla es superior a 85 Hz, la pantalla trabajará correctamente, pero aparece el mensaje "Modo no óptimo. Modo recomendado 1440 x 900 60 Hz" durante un minuto y, entonces, desaparece. Cambie al modo recomendado durante este período de un minuto. (El mensaje se visualiza otra vez si se reinicia el sistema.)

	¿No hay imagen en la pantalla. El indicador de suministro de energía está parpadeando en intervalos de un segundo?	El monitor está en el modo Ahorrador de Energía. Presione una tecla del teclado o mueva el mouse para activar el monitor y restaurar la imagen en la pantalla.
No se puede ver Visualización en Pantalla(OSD).	¿Ha bloqueado el Menú Visualización en Pantalla (OSD) para evitar cambios?	Desbloquee la OSD presionando el botón Menú por lo menos 5 segundos.
La pantalla muestra colores extraños o sólo blanco y negro.	¿La pantalla muestra sólo un color como si la mirara a través de un papel de celofán? ¿Los colores de la pantalla se vuelven extraños después de ejecutar un programa o debido a una falla del sistema mientras se ejecutan programas de aplicación?	Inspeccione la conexión del cable de señal. Asegúrese que la tarjeta de video esté insertada totalmente en su ranura. Reiniciar el PC.
La pantalla se ha desequilibrado repentinamente.	¿Se ha instalado apropiadamente la tarjeta de video? ¿Ha cambiado la tarjeta de video o la unidad de disco? ¿Ha regulado la resolución o frecuencia del monitor?	Instalar la tarjeta de video siguiendo las instrucciones del manual de la tarjeta de video. Ajustar Posición y Tamaño de acuerdo a las instrucciones de OSD. Regular la resolución y frecuencia de la tarjeta de video. (Véase Modos de Pantalla Prefijados).
La pantalla se puede desequilibrar debido al ciclo de señales de la tarjeta de video. Consulte la pantalla OSD para reajustar la posición.	La pantalla se puede desequilibrar debido al ciclo de señales de la tarjeta de video. Consulte la pantalla OSD para reajustar la posición.	
La pantalla está fuera de enfoque o no puede regularse OSD.	¿Ha regulado la resolución o frecuencia del monitor?	Regular la resolución y frecuencia de la tarjeta de video. (Véase Modos de Pantalla Prefijados .)
LED está intermitente pero no hay imágenes en la pantalla.	¿Observa que la frecuencia está regulada apropiadamente al inspeccionar el Tiempo de Pantalla en el menú?	Regule la frecuencia apropiadamente de acuerdo a las instrucciones del manual de la tarjeta de video y Modos de Pantalla Prefijados . (La frecuencia máxima por resolución podría diferir de producto a producto).
En la pantalla se muestran sólo 16 colores. Han cambiado los colores de la pantalla después de cambiar la tarjeta de video.	¿Han sido fijados apropiadamente los colores en Windows? ¿Ha sido fijada apropiadamente la tarjeta de video?	Para Windows ME/2000/XP: Fijar los colores apropiadamente en el Panel de Control, Pantalla, Configuración. Fijar la tarjeta de video de acuerdo a las instrucciones del manual de la tarjeta de video.
Hay un mensaje que dice: "Monitor desconocido, Enchufar y Usar (VESA DDC) monitor encontrado".	¿Ha instalado el controlador de monitor? Vea el manual de la tarjeta de video para saber si la función conectar y Usar (VESA DDC) puede ser soportada.	Instale el controlador de monitor de acuerdo a las Instrucciones de Instalación del Controlador. Instale el controlador de monitor de acuerdo a las Instrucciones de Instalación del Controlador.
Compruebe cuándo MagicTune™ no funciona correctamente.	La función MagicTune™ sólo se encuentra en un ordenador (VGA) con el sistema operativo Windows que admita Plug and Play.	* Para comprobar si su ordenador está disponible para la función MagicTune™, siga los pasos siguientes (si la versión de Windows™ de que dispone es XP);

Panel de control → Rendimiento y mantenimiento → Sistema → Hardware → Administrador de dispositivos → Monitores → Después de suprimir Monitor Plug and Play, busque "Monitor Plug and Play" a través de Nuevo hardware.

MagicTune™ es un software adicional para el monitor. Es posible que algunas tarjetas gráficas no sean compatibles con el monitor. Si tiene algún tipo de problema con la tarjeta gráfica, visite nuestro sitio web para comprobar la lista de tarjetas gráficas compatibles.

<http://www.samsung.com/monitor/magictune>

MagicTune™ no funciona correctamente.

¿Ha cambiado de tarjeta gráfica o de PC?

Descargue la última versión del programa.
<http://www.samsung.com/monitor/magictune>.

¿Desea instalar el programa?

Después de instalar el programa apague el ordenador y vuelva a arrancarlo. Si hay una copia del programa instalada, bórrala, apague y arranque el ordenador e instale el programa de nuevo. Tras la instalación o la eliminación de un programa se debe apagar y volver a arrancar el ordenador para que éste funcione con normalidad.



Visite nuestro sitio web y descargue el software de instalación para MagicTune™ MAC.



Si hay problemas con el monitor, inspeccione las siguientes opciones.

1. Inspeccione si el cordón de suministro de energía está conectado apropiadamente al PC.
2. Inspeccione si el computador emite el sonido "beep" más de 3 veces cuando se inicie. (Si es afirmativo, solicite un servicio de mantenimiento para la placa base del PC.)
3. Si instala una nueva tarjeta de video o si ensambla el PC, inspeccione si la unidad del adaptador (video) o el controlador del monitor está instalado.
4. Compruebe si la frecuencia de exploración de la pantalla de vídeo está configurada en 56 Hz ~75 Hz. (Cuando use la máxima resolución no exceda 75 Hz).
5. Si tiene problemas en la instalación del controlador del adaptador (video), inicie el computador en el Modo Seguro, remueva el Adaptador de Pantalla en "Panel de Control , Sistema, Dispositivo de Administración" y luego reiniciar el computador para reinstalar el controlador del adaptador (video).



Si los problemas persisten, [contáctese con un centro de servicio autorizado](#).

[Lista de chequeo](#)

[Q & A](#)

[Investigación del dispositivo de Autopruueba](#)



Q & A

Pregunta

¿Cómo se puede cambiar la frecuencia?

Respuesta

Se puede cambiar la frecuencia reconfigurando la tarjeta de video.

Note que el soporte de la tarjeta de video puede variar, dependiendo de la versión del controlador usado. (Busque detalles en el manual del PC o de la tarjeta de

	video.)
¿Cómo se puede regular la resolución?	Windows ME/XP/2000: Coloque la resolución en el Panel de Control, Pantalla, Configuración. * Contáctese con el fabricante de la tarjeta de video para obtener más detalles.
¿Cómo se puede poner la función Ahorro de Energía?	Windows ME/XP/2000: Poner la función en Programa de Instalación-BIOS(sistema básico de entrada -salida) del PC o del protector de pantalla. (Consulte el Manual del Computador / Windows)
¿Cómo se puede limpiar el Tubo de imagen/Panel LCD?	Desconecte el cordón de suministro de energía y luego limpie el monitor con una tela suave, usando una solución limpiadora o simplemente agua. No deje restos de detergente ni raye la caja. No permita que entre agua en el computador.

[Lista de chequeo](#)

[Q & A](#)

[Investigación del dispositivo de Autopruueba](#)

Investigación del dispositivo de Autopruueba

[Chequear el dispositivo de Autopruueba](#) | [Mensajes de Precaución](#) | [Ambiente](#) | [Recomendación útil](#)

Se provee un dispositivo de autopruueba que permite inspeccionar la función apropiada del monitor. Si el monitor y el PC están conectados apropiadamente pero la pantalla del monitor permanece oscura y el indicador de abastecimiento de energía está intermitente, ejecute la autopruueba del monitor, siguiendo los siguientes pasos:

Chequear el dispositivo de Autopruueba

1. Apague el PC y el monitor.
2. Desconecte el cable de video de la parte posterior del PC.
3. Prenda el monitor.

Si el monitor funciona adecuadamente, verá un cuadro en la ilustración siguiente.



Este cuadro aparece durante el funcionamiento normal si el cable del vídeo se desconecta o daña.

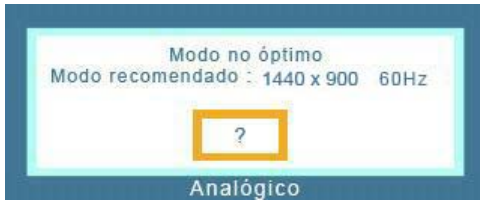
4. Apague el monitor y vuelva a conectar el cable del vídeo; a continuación encienda el PC y el monitor.

Si la pantalla del monitor permanece en blanco después de seguir el procedimiento anterior, compruebe que la controladora de vídeo, el PC y el monitor funcionen correctamente.

Mensajes de Precaución

Si hay algo incorrecto en la señal de entrada, aparece un mensaje en la pantalla o la pantalla se pone en blanco aunque el indicador de suministro de energía LED esté todavía prendido. El mensaje podría indicar que el monitor está fuera del rango de

escáner o que se necesita inspeccionar el cable de señal.



● Ambiente

La ubicación y posición del monitor podría influir en la calidad y otras características del monitor.

1. Si hay algún altavoz para bajas audiofrecuencias cerca del monitor, desconéctelo y trasládalo a otra habitación.
2. Retire todos los dispositivos electrónicos como radios, ventiladores, relojes y teléfonos que están a menos de 3 pies (1 metro) del monitor.

● Recomendación útil

- Un monitor reconstruye señales visuales que recibe del PC. Por lo tanto, si hay algún problema con el PC o la tarjeta de video, esto podría causar que el monitor se ponga en blanco, o tenga malos colores, sonido, Sincronización Fuera de Rango, etc. En este caso, primero inspeccione la fuente del problema y luego póngase en contacto con el centro de servicio o el distribuidor.
- Analizando las condiciones de trabajo del monitor
Si no hay imagen en la pantalla o si aparece un mensaje "**Modo no óptimo**", "**Modo recomendado 1440 x 900 60 Hz**", desconecte el cable del PC mientras el monitor todavía está con corriente eléctrica.
 - Si hay un mensaje en la pantalla o si la pantalla se pone blanca, esto significa que el monitor está en condiciones de trabajar.
 - En este caso, inspeccione del PC y averigüe el problema.



● Especificaciones generales

Especificaciones generales

Nombre del Modelo SyncMaster 940BW

Panel LCD

Tamaño Diagonal de 19 pulgadas de ancho (48 cm)

Area de Presentación 410,4 mm (H) x 256,5 mm (V)

Distancia entre Pixels 0,285 mm (H) x 0,285 mm (V)

Sincronización

Horizontal 30 ~ 81 kHz

Vertical 56 ~ 75 Hz

Color de Pantalla

16,2 M colores

Resolución

Resolución óptima 1440 x 900@60 Hz

Máxima resolución 1440 x 900@75 Hz

Señal de Entrada, Terminada

RGB analógica, Digital RGB bajo la norma DVI.
0,7Vp-p Positivo a 75 Ω ±10% , Compuesta H/V Sync, SOG
Separate H/V sync, TTL level positive or negative

Ancho de Banda Máximo

137 MHz

Fuente de poder

CA 100 - 240 V~ (+/- 10%), 50/60 Hz

Cable de Señal

15pines-a-15pines D-sub cable, desarmable
DVI-D-a-DVI-D cable, desarmable (Opción)

Dimensiones (P x D x A) / Peso (Soporte sencillo)

439 x 200 x 360,7 mm / 17,3 x 7,9 x 14,2 pulgadas / 4,7 kg (Con soporte)

Dimensiones (P x D x A) / Peso (Soporte deslizante)

439 x 200 x 327,3 mm / 17,3 x 7,9 x 12,9 pulgadas / 6,3 kg (Con soporte)

Interfase de Montaje VESA

75 mm x 75 mm (Para uso con hardware de Montaje especial (Brazo))

Consideraciones medioambientales

Operación Temperatura : 10°C ~ 40°C (50°F ~ 104°F)
 Humedad : 10 % ~ 80 %, no-condensación

Almacenamiento Temperatura : -20°C ~ 45°C (- 4°F ~ 113°F)
 Humedad : 5 % ~ 95 %, no-condensación

Posibilidad de Plug y Play

Este monitor puede instalarse en cualquier sistema con Plug & Play compatible. Las interacciones de los sistemas del monitor y computador proveen las mejores condiciones operativas y configuración del sistema. En la mayoría de los casos, la instalación del monitor se hará automáticamente, a menos que el usuario desee seleccionar configuraciones alternas.

Punto aceptable

Para este producto se usa la pantalla TFT LCD fabricada con tecnología avanzada de semiconductores con una precisión de 1 PPM (una millonésima). Pero a veces, los píxeles de color ROJO, VERDE, AZUL y BLANCO parecen estar brillantes o se pueden ver algunos píxeles negros. Esto no es debido a una mala calidad y usted puede usarlo con confianza.

• Por ejemplo, el número de píxeles secundarios de TFT LCD contenidos en este producto es 3.888.000.

Nota: El diseño y las especificaciones están sujetos a cambios sin previo aviso.

Equipo de Clase B (equipo de comunicación de información para uso doméstico)

Este equipo cumple con las directrices de Compatibilidad electromagnética para uso doméstico y se puede utilizar en todas las áreas incluso las zonas residenciales comunes.

(El equipo de Clase B irradia menos ondas electromagnéticas que el equipo de Clase A.)



PowerSaver

Este monitor tiene un sistema incorporado de manejo de energía llamado Ahorrador de Energía . Este sistema ahorra energía cambiando el monitor a un modo de bajo consumo de energía cuando no es usado por cierto periodo de tiempo. El monitor regresa automáticamente a una operación normal cuando se mueve el mouse del computador o se presiona una tecla del teclado. Para ahorrar energía, apague el monitor cuando no lo necesite, o cuando no lo use durante largos periodos de tiempo. El sistema del Ahorrador de Energía funciona con un VESA DPMS de acuerdo a la tarjeta de video instalada en el computador. Use un programa de herramientas instalado en el computador para instalar esta característica.

Estado	Operación normal	Modo de ahorro energético	Apagado de la Fuente de Alimentación (Botón de suministro de energía) EPA/ENERGY 2000	Apagado de la Fuente de Alimentación (Botón de alimentación on/off)
Indicador de Suministro de Energía	Azul	Azul, intermitente	Negro	Negro
Consumo de	Menos de 42 W	Menos de 1 W	Menos de 1 W (120 Vac / 220	Menos de 0



Este monitor es compatible con EPA ENERGY STAR® y con ENERGY2000 cuando es usado con un computador que está equipado con VESA DPMS.

Como socio de EPA ENERGY STAR® Partner, SAMSUNG ha determinado que este producto sigue las directrices de ENERGY STAR® sobre eficiencia energética.

Modos de pantalla predefinidos

Si la señal transferida del computador es la misma a la de los Modos de Pantalla Prefijados siguientes, la pantalla se regula automáticamente. Sin embargo, si la señal difiere, la pantalla podría ponerse en blanco mientras el indicador de suministro de energía LED está prendido. Consulte el manual de la tarjeta de video y regule la pantalla de la siguiente manera.

Tabla 1. Modos de temporización predefinidos

Modo Pantalla	Frecuencia H (kHz)	Frecuencia vertical (Hz)	Reloj de píxeles (MHz)	Polaridad sincronizada (H/V)
IBM, 640 x 350	31,469	70,086	25,175	+/-
IBM, 640 x 480	31,469	59,940	25,175	-/-
IBM, 720 x 400	31,469	70,087	28,322	-/+
MAC, 640 x 480	35,000	66,667	30,240	-/-
MAC, 832 x 624	49,726	74,551	57,284	-/-
MAC, 1152 x 870	68,681	75,062	100,000	-/-
VESA, 640 x 480	37,500	75,000	31,500	-/-
VESA, 640 x 480	37,861	72,809	31,500	-/-
VESA, 800 x 600	35,156	56,250	36,000	+/+
VESA, 800 x 600	37,879	60,317	40,000	+/+
VESA, 800 x 600	46,875	75,000	49,500	+/+
VESA, 800 x 600	48,077	72,188	50,000	+/+
VESA, 1024 x 768	48,363	60,004	65,000	-/-
VESA, 1024 x 768	56,476	70,069	75,000	-/-
VESA, 1024 x 768	60,023	75,029	78,750	+/+
VESA, 1152 x 864	67,500	75,000	108,000	+/+
VESA, 1280 x 960	60,000	60,000	108,000	+/+
VESA, 1280 x 1024	63,891	60,020	108,000	+/+
VESA, 1280 x 1024	79,976	75,025	135,00	+/+
VESA, 1440 x 900	55,935	59,887	106,500	-/+
VESA, 1440 x 900	70,635	74,984	136,750	-/+



Frecuencia H

El tiempo para escanear una línea que conecta horizontalmente el lado derecho de la pantalla al lado izquierdo es llamado Ciclo Horizontal y el número inverso del Ciclo Horizontal es llamado Frecuencia H. Unidad kHz

Frecuencia V

A semejanza de una lámpara fluorescente, la pantalla tiene que repetir la misma imagen muchas veces por segundo para mostrar una imagen al usuario. La frecuencia de esta repetición es llamada Frecuencia V o Frecuencia de Escaneo. Unidad Hz



Especificaciones generales | PowerSaver | Modos de pantalla predefinidos

● Especificaciones generales

Especificaciones generales

Nombre del Modelo SyncMaster 941BW

Panel LCD

Tamaño Diagonal de 19 pulgadas de ancho (48 cm)

Area de Presentación 410,4 mm (H) x 256,5 mm (V)

Distancia entre Pixels 0,285 mm (H) x 0,285 mm (V)

Sincronización

Horizontal 30 ~ 81 kHz

Vertical 56 ~ 75 Hz

Color de Pantalla

16,2 M colores

Resolución

Resolución óptima 1440 x 900@60 Hz

Máxima resolución 1440 x 900@75 Hz

Señal de Entrada, Terminada

RGB analógica, Digital RGB bajo la norma DVI.
0,7Vp-p Positivo a 75 Ω ±10% , Compuesta H/V Sync, SOG
Separate H/V sync, TTL level positive or negative

Ancho de Banda Máximo

137 MHz

Fuente de poder

CA 100 - 240 V~ (+/- 10%), 50/60 Hz

Cable de Señal

15pines-a-15pines D-sub cable, desarmable
DVI-D-a-DVI-D cable, desarmable (Opción)

Dimensiones (P x D x A) / Peso (Soporte sencillo)

439 x 200 x 360,7 mm / 17,3 x 7,9 x 14,2 pulgadas / 4,7 kg (Con soporte)

Dimensiones (P x D x A) / Peso (Soporte deslizante)

439 x 200 x 327,3 mm / 17,3 x 7,9 x 12,9 pulgadas / 6,3 kg (Con soporte)

Interfase de Montaje VESA

75 mm x 75 mm (Para uso con hardware de Montaje especial (Brazo))

Consideraciones medioambientales

Operación Temperatura : 10°C ~ 40°C (50°F ~ 104°F)
 Humedad : 10 % ~ 80 %, no-condensación

Almacenamiento Temperatura : -20°C ~ 45°C (- 4°F ~ 113°F)
 Humedad : 5 % ~ 95 %, no-condensación

Posibilidad de Plug y Play

Este monitor puede instalarse en cualquier sistema con Plug & Play compatible. Las interacciones de los sistemas del monitor y computador proveen las mejores condiciones operativas y configuración del sistema. En la mayoría de los casos, la instalación del monitor se hará automáticamente, a menos que el usuario desee seleccionar configuraciones alternas.

Punto aceptable

Para este producto se usa la pantalla TFT LCD fabricada con tecnología avanzada de semiconductores con una precisión de 1 PPM (una millonésima). Pero a veces, los píxeles de color ROJO, VERDE, AZUL y BLANCO parecen estar brillantes o se pueden ver algunos píxeles negros. Esto no es debido a una mala calidad y usted puede usarlo con confianza.

• Por ejemplo, el número de píxeles secundarios de TFT LCD contenidos en este producto es 3.888.000.

Nota: El diseño y las especificaciones están sujetos a cambios sin previo aviso.

Equipo de Clase B (equipo de comunicación de información para uso doméstico)

Este equipo cumple con las directrices de Compatibilidad electromagnética para uso doméstico y se puede utilizar en todas las áreas incluso las zonas residenciales comunes.

(El equipo de Clase B irradia menos ondas electromagnéticas que el equipo de Clase A.)



PowerSaver

Este monitor tiene un sistema incorporado de manejo de energía llamado Ahorrador de Energía. Este sistema ahorra energía cambiando el monitor a un modo de bajo consumo de energía cuando no es usado por cierto periodo de tiempo. El monitor regresa automáticamente a una operación normal cuando se mueve el mouse del computador o se presiona una tecla del teclado. Para ahorrar energía, apague el monitor cuando no lo necesite, o cuando no lo use durante largos periodos de tiempo. El sistema del Ahorrador de Energía funciona con un VESA DPMS de acuerdo a la tarjeta de video instalada en el computador. Use un programa de herramientas instalado en el computador para instalar esta característica.

Estado	Operación normal	Modo de ahorro energético	Apagado de la Fuente de Alimentación (Botón de suministro de energía) EPA/ENERGY 2000	Apagado de la Fuente de Alimentación (Botón de alimentación on/off)
Indicador de Suministro de Energía	Azul	Azul, intermitente	Negro	Negro
Consumo de	Menos de 42 W	Menos de 1 W	Menos de 1 W (120 Vac / 220	Menos de 0



Este monitor es compatible con EPA ENERGY STAR® y con ENERGY2000 cuando es usado con un computador que está equipado con VESA DPMS.

Como socio de EPA ENERGY STAR® Partner, SAMSUNG ha determinado que este producto sigue las directrices de ENERGY STAR® sobre eficiencia energética.

Modos de pantalla predefinidos

Si la señal transferida del computador es la misma a la de los Modos de Pantalla Prefijados siguientes, la pantalla se regula automáticamente. Sin embargo, si la señal difiere, la pantalla podría ponerse en blanco mientras el indicador de suministro de energía LED está prendido. Consulte el manual de la tarjeta de video y regule la pantalla de la siguiente manera.

Tabla 1. Modos de temporización predefinidos

Modo Pantalla	Frecuencia H (kHz)	Frecuencia vertical (Hz)	Reloj de píxeles (MHz)	Polaridad sincronizada (H/V)
IBM, 640 x 350	31,469	70,086	25,175	+/-
IBM, 640 x 480	31,469	59,940	25,175	-/-
IBM, 720 x 400	31,469	70,087	28,322	-/+
MAC, 640 x 480	35,000	66,667	30,240	-/-
MAC, 832 x 624	49,726	74,551	57,284	-/-
MAC, 1152 x 870	68,681	75,062	100,000	-/-
VESA, 640 x 480	37,500	75,000	31,500	-/-
VESA, 640 x 480	37,861	72,809	31,500	-/-
VESA, 800 x 600	35,156	56,250	36,000	+/+
VESA, 800 x 600	37,879	60,317	40,000	+/+
VESA, 800 x 600	46,875	75,000	49,500	+/+
VESA, 800 x 600	48,077	72,188	50,000	+/+
VESA, 1024 x 768	48,363	60,004	65,000	-/-
VESA, 1024 x 768	56,476	70,069	75,000	-/-
VESA, 1024 x 768	60,023	75,029	78,750	+/+
VESA, 1152 x 864	67,500	75,000	108,000	+/+
VESA, 1280 x 960	60,000	60,000	108,000	+/+
VESA, 1280 x 1024	63,891	60,020	108,000	+/+
VESA, 1280 x 1024	79,976	75,025	135,00	+/+
VESA, 1440 x 900	55,935	59,887	106,500	-/+
VESA, 1440 x 900	70,635	74,984	136,750	-/+



Frecuencia H

El tiempo para escanear una línea que conecta horizontalmente el lado derecho de la pantalla al lado izquierdo es llamado Ciclo Horizontal y el número inverso del Ciclo Horizontal es llamado Frecuencia H. Unidad kHz

Frecuencia V

A semejanza de una lámpara fluorescente, la pantalla tiene que repetir la misma imagen muchas veces por segundo para mostrar una imagen al usuario. La frecuencia de esta repetición es llamada Frecuencia V o Frecuencia de Escaneo. Unidad Hz



Especificaciones generales | PowerSaver | Modos de pantalla predefinidos |

● **Especificaciones generales**

Especificaciones generales

Nombre del Modelo SyncMaster 920BW

Panel LCD

Tamaño Diagonal de 19 pulgadas de ancho (48 cm)

Area de Presentación 410,4 mm (H) x 256,5 mm (V)

Distancia entre Pixels 0,285 mm (H) x 0,285 mm (V)

Sincronización

Horizontal 30 ~ 81 kHz

Vertical 56 ~ 75 Hz

Color de Pantalla

16,2 M colores

Resolución

Resolución óptima 1440 x 900@60 Hz

Máxima resolución 1440 x 900@75 Hz

Señal de Entrada, Terminada

RGB analógica, Digital RGB bajo la norma DVI.
0,7Vp-p Positivo a 75 Ω \pm 10% , Compuesta H/V Sync, SOG
Separate H/V sync, TTL level positive or negative

Ancho de Banda Máximo

137 MHz

Fuente de poder

CA 100 - 240 V~ (+/- 10%), 50/60 Hz

Cable de Señal

15pines-a-15pines D-sub cable, desarmable
DVI-D-a-DVI-D cable, desarmable (Opción)

Dimensiones (P x D x A) / Peso (Soporte sencillo)

439 x 200 x 360,7 mm / 17,3 x 7,9 x 14,2 pulgadas / 4,7 kg (Con soporte)

Dimensiones (P x D x A) / Peso (Soporte deslizante)

439 x 200 x 327,3 mm / 17,3 x 7,9 x 12,9 pulgadas / 6,3 kg (Con soporte)

Interfase de Montaje VESA

75 mm x 75 mm (Para uso con hardware de Montaje especial (Brazo))

Consideraciones medioambientales

Operación Temperatura : 10°C ~ 40°C (50°F ~ 104°F)
 Humedad : 10 % ~ 80 %, no-condensación

Almacenamiento Temperatura : -20°C ~ 45°C (- 4°F ~ 113°F)
 Humedad : 5 % ~ 95 %, no-condensación

Posibilidad de Plug y Play

Este monitor puede instalarse en cualquier sistema con Plug & Play compatible. Las interacciones de los sistemas del monitor y computador proveen las mejores condiciones operativas y configuración del sistema. En la mayoría de los casos, la instalación del monitor se hará automáticamente, a menos que el usuario desee seleccionar configuraciones alternas.

Punto aceptable

Para este producto se usa la pantalla TFT LCD fabricada con tecnología avanzada de semiconductores con una precisión de 1 PPM (una millonésima). Pero a veces, los píxeles de color ROJO, VERDE, AZUL y BLANCO parecen estar brillantes o se pueden ver algunos píxeles negros. Esto no es debido a una mala calidad y usted puede usarlo con confianza.

• Por ejemplo, el número de píxeles secundarios de TFT LCD contenidos en este producto es 3.888.000.

Nota: El diseño y las especificaciones están sujetos a cambios sin previo aviso.

Equipo de Clase B (equipo de comunicación de información para uso doméstico)

Este equipo cumple con las directrices de Compatibilidad electromagnética para uso doméstico y se puede utilizar en todas las áreas incluso las zonas residenciales comunes.

(El equipo de Clase B irradia menos ondas electromagnéticas que el equipo de Clase A.)



PowerSaver

Este monitor tiene un sistema incorporado de manejo de energía llamado Ahorrador de Energía. Este sistema ahorra energía cambiando el monitor a un modo de bajo consumo de energía cuando no es usado por cierto periodo de tiempo. El monitor regresa automáticamente a una operación normal cuando se mueve el mouse del computador o se presiona una tecla del teclado. Para ahorrar energía, apague el monitor cuando no lo necesite, o cuando no lo use durante largos periodos de tiempo. El sistema del Ahorrador de Energía funciona con un VESA DPMS de acuerdo a la tarjeta de video instalada en el computador. Use un programa de herramientas instalado en el computador para instalar esta característica.

Estado	Operación normal	Modo de ahorro energético	Apagado de la Fuente de Alimentación (Botón de suministro de energía) EPA/ENERGY 2000	Apagado de la Fuente de Alimentación (Botón de alimentación on/off)
Indicador de Suministro de Energía	Azul	Azul, intermitente	Negro	Negro
Consumo de	Menos de 42 W	Menos de 1 W	Menos de 1 W (120 Vac / 220	Menos de 0



Este monitor es compatible con EPA ENERGY STAR® y con ENERGY2000 cuando es usado con un computador que está equipado con VESA DPMS.

Como socio de EPA ENERGY STAR® Partner, SAMSUNG ha determinado que este producto sigue las directrices de ENERGY STAR® sobre eficiencia energética.

● Modos de pantalla predefinidos

Si la señal transferida del computador es la misma a la de los Modos de Pantalla Prefijados siguientes, la pantalla se regula automáticamente. Sin embargo, si la señal difiere, la pantalla podría ponerse en blanco mientras el indicador de suministro de energía LED está prendido. Consulte el manual de la tarjeta de video y regule la pantalla de la siguiente manera.

Tabla 1. Modos de temporización predefinidos

Modo Pantalla	Frecuencia H (kHz)	Frecuencia vertical (Hz)	Reloj de píxeles (MHz)	Polaridad sincronizada (H/V)
IBM, 640 x 350	31,469	70,086	25,175	+/-
IBM, 640 x 480	31,469	59,940	25,175	-/-
IBM, 720 x 400	31,469	70,087	28,322	-/+
MAC, 640 x 480	35,000	66,667	30,240	-/-
MAC, 832 x 624	49,726	74,551	57,284	-/-
MAC, 1152 x 870	68,681	75,062	100,000	-/-
VESA, 640 x 480	37,500	75,000	31,500	-/-
VESA, 640 x 480	37,861	72,809	31,500	-/-
VESA, 800 x 600	35,156	56,250	36,000	+/+
VESA, 800 x 600	37,879	60,317	40,000	+/+
VESA, 800 x 600	46,875	75,000	49,500	+/+
VESA, 800 x 600	48,077	72,188	50,000	+/+
VESA, 1024 x 768	48,363	60,004	65,000	-/-
VESA, 1024 x 768	56,476	70,069	75,000	-/-
VESA, 1024 x 768	60,023	75,029	78,750	+/+
VESA, 1152 x 864	67,500	75,000	108,000	+/+
VESA, 1280 x 960	60,000	60,000	108,000	+/+
VESA, 1280 x 1024	63,891	60,020	108,000	+/+
VESA, 1280 x 1024	79,976	75,025	135,00	+/+
VESA, 1440 x 900	55,935	59,887	106,500	-/+
VESA, 1440 x 900	70,635	74,984	136,750	-/+



Frecuencia H

El tiempo para escanear una línea que conecta horizontalmente el lado derecho de la pantalla al lado izquierdo es llamado Ciclo Horizontal y el número inverso del Ciclo Horizontal es llamado Frecuencia H. Unidad kHz

Frecuencia V

A semejanza de una lámpara fluorescente, la pantalla tiene que repetir la misma imagen muchas veces por segundo para mostrar una imagen al usuario. La frecuencia de esta repetición es llamada Frecuencia V o Frecuencia de Escaneo. Unidad Hz



El aspecto externo y el color del producto pueden variar dependiendo del modelo; las especificaciones del producto se pueden cambiar sin previo aviso para la mejora del rendimiento.

Contacte con SAMSUNG WORLDWIDE



Si tiene alguna pregunta o comentario referente a nuestros productos, por favor contacte con nuestro Servicio de Atención al Cliente

North America		
U.S.A	1-800-SAMSUNG (7267864)	http://www.samsung.com
CANADA	1-800-SAMSUNG (7267864)	http://www.samsung.com/ca
MEXICO	01-800-SAMSUNG (7267864)	http://www.samsung.com/mx

Latin America		
ARGENTINE	0800-333-3733	http://www.samsung.com/ar
BRAZIL	4004-0000	http://www.samsung.com/br
CHILE	800-726-7864 (SAMSUNG)	http://www.samsung.com/cl
COLOMBIA	01-8000112112	http://www.samsung.com.co
COSTA RICA	0-800-507-7267	http://www.samsung.com/latin
ECUADOR	1-800-10-7267	http://www.samsung.com/latin
EL SALVADOR	800-6225	http://www.samsung.com/latin
GUATEMALA	1-800-299-0013	http://www.samsung.com/latin
JAMAICA	1-800-234-7267	http://www.samsung.com/latin
PANAMA	800-7267	http://www.samsung.com/latin
PUERTO RICO	1-800-682-3180	http://www.samsung.com/latin
REP. DOMINICA	1-800-751-2676	http://www.samsung.com/latin
TRINIDAD & TOBAGO	1-800-7267-864	http://www.samsung.com/latin
VENEZUELA	1-800-100-5303	http://www.samsung.com/latin

Europe

BELGIUM	02 201 2418	http://www.samsung.com/be
CZECH REPUBLIC	844 000 844	http://www.samsung.com/cz
	Distributor pro Českou republiku: Samsung Zrt., česká organizační složka Vyskočilova 4, 14000 Praha 4	
DENMARK	38 322 887	http://www.samsung.com/dk
FINLAND	09 693 79 554	http://www.samsung.com/fi
FRANCE	08 25 3260 (€ 0,15/min)	http://www.samsung.com/fr
GERMANY	01805 - 121213 (€ 0,14/Min)	http://www.samsung.de
HUNGARY	06-80-SAMSUNG (7267864)	http://www.samsung.com/hu
ITALIA	800 SAMSUNG(7267864)	http://www.samsung.com/it
LUXEMBURG	02 261 03 710	http://www.samsung.lu
NETHERLANDS	0900 20 200 88 (€ 0,10/Min)	http://www.samsung.com/nl
NORWAY	231 627 22	http://www.samsung.com/no
POLAND	0 801 801 881	http://www.samsung.com/pl
PORTUGAL	80 8 200 128	http://www.samsung.com/pt
REPUBLIC OF IRELAND	0818 717 100	http://www.samsung.com/uk
SLOVAKIA	0800-SAMSUNG(7267864)	http://www.samsung.com/sk
SPAIN	902 10 11 30	http://www.samsung.com/es
SWEDEN	08 585 367 87	http://www.samsung.com/se
SWITZERLAND	1-800-SAMSUNG(7267864)	http://www.samsung.com/ch
U.K	0870 SAMSUNG (7267864)	http://www.samsung.com/uk

CIS

ESTONIA	800-7267	http://www.samsung.ee
LATVIA	800-7267	http://www.samsung.com/lv
LITHUANIA	800-77777	http://www.samsung.lt
KAZAKHSTAN	8 800 080 1188	http://www.samsung.kz
RUSSIA	8-800-200-0400	http://www.samsung.ru
UKRAINE	8-800-502-0000	http://www.samsung.com/ur
UZBEKISTAN	140-1234	http://www.samsung.uz

Asia Pacific

AUSTRALIA	1300 362 603	http://www.samsung.com/au
CHINA	800-810-5858, 010- 6475 1880	http://www.samsung.com.cn
HONG KONG	3698-4698	http://www.samsung.com/hk
INDIA	3030 8282, 1800 1100 11	http://www.samsung.com/in
INDONESIA	0800-112-8888	http://www.samsung.com/id

JAPAN	0120-327-527	http://www.samsung.com/jp
MALAYSIA	1800-88-9999	http://www.samsung.com/my
PHILIPPINES	1800-10-SAMSUNG (7267864)	http://www.samsung.com/ph
SINGAPORE	1800-SAMSUNG (7267864)	http://www.samsung.com/sg
THAILAND	1800-29-3232, 02-689-3232	http://www.samsung.com/th
TAIWAN	0800-329-999	http://www.samsung.com/tw
VIETNAM	1 800 588 889	http://www.samsung.com/vn

Middle East & Africa

SOUTH AFRICA	0860 7267864 (SAMSUNG)	http://www.samsung.com/za
U.A.E	800SAMSUNG (7267864) 8000-4726	http://www.samsung.com/mea

[Contacte con SAMSUNG WORLDWIDE](#) |
 [Términos](#) |
 [Para Obtener una Mejor Presentación](#) |
 [Autoridad](#) |
 [Libre de retención de imágenes](#) |
 [Eliminación correcta de imágenes](#)

Términos

● **Dot Pitch (Ancho de Punto)**

La imagen en el monitor está compuesta de puntos de color rojo, verde y azul. Mientras más cercanos estén, mejor será la nitidez. La distancia entre dos puntos del mismo color es llamada "dot pitch". Unidad: mm

● **Frecuencia Vertical**

La pantalla debe ser dibujada varias veces en un intervalo de un segundo a fin de crear y mostrar una imagen al usuario. La frecuencia de esta repetición es llamada Frecuencia Vertical o Tasa de Refresco. Unidad: Hz

Ejemplo: Si la misma luz se repite 60 veces por segundo, se considera como de 60 Hz.

● **Frecuencia Horizontal**

El tiempo que toma para escanear una línea que conecta horizontalmente el extremo derecho con el extremo izquierdo de la pantalla es llamado Ciclo Horizontal. Al número inverso del Ciclo Horizontal se le llama Frecuencia Horizontal. Unidad: kHz

● **Métodos de Entrelazamiento y No-Entrelazamiento**

A la muestra de las líneas horizontales en la pantalla, desde el tope hasta la base, se le llama método de No-Entrelazamiento, mientras que a la muestra de líneas impares y luego líneas pares alternativamente se le llama método de Entrelazamiento. El método de No-Entrelazamiento es usado por la mayoría de monitores para asegurar una imagen clara. El método de Entrelazamiento es el mismo que se usa en la TV.

● **Plug & Play (Conectar y Operar)**

Esta es una función que otorga al usuario la mejor calidad de pantalla, permitiendo al monitor y al computador intercambiar información automáticamente. Este monitor cumple con el estándar internacional VESA DDC para la función Plug & Play.

● **Resolución**

Al número de puntos que se alinean vertical y horizontalmente para formar la imagen se le llama "resolución". Este número muestra la precisión de la pantalla. Es bueno tener una resolución alta para realizar tareas múltiples ya que se puede mostrar más información en la pantalla.

Ejemplo: Si la resolución es 1440 X 900, esto significa que la pantalla está compuesta de 1440 puntos horizontales (resolución horizontal) y 900 líneas verticales (resolución vertical).

[Contacte con SAMSUNG WORLDWIDE](#) |
 [Términos](#) |
 [Para Obtener una Mejor Presentación](#) |
 [Autoridad](#) |
 [Libre de retención de imágenes](#) |
 [Eliminación correcta de imágenes](#)

Para Obtener una Mejor Presentación

1. Ajuste la resolución de la computadora y la velocidad de inyección de la pantalla (intervalo de actualización) del panel de control de la computadora, como se indica a continuación, para que disfrute de la mejor calidad de imagen. Usted puede tener una calidad irregular de imagen en la pantalla si la mejor calidad de imagen no se provee en TFT-LCD.
 - o Resolución: 1440 X 900
 - o Frecuencia Vertical (actualización): 60 Hz
2. Para este producto se usa la pantalla TFT LCD fabricada con tecnología avanzada de semiconductores con una precisión de 1 ppm (una millonésima). Pero a veces, los píxeles de color ROJO, VERDE, AZUL y BLANCO parecen estar brillantes o se pueden ver algunos píxeles negros. Esto no es debido a una mala calidad y usted puede usarlo con confianza.
 - o Por ejemplo, el número de píxeles secundarios de TFT LCD contenidos en este producto es 3.888.000.
3. Cuando limpie el monitor y el panel exterior, por favor aplique con un paño suave y seco la pequeña cantidad de limpiador que se recomienda, y púlalo. No aplique fuerza al área del LCD sino estregue suavemente. Si se aplica mucha fuerza, puede mancharse.
4. Si no está satisfecho con la calidad de la imagen, puede lograr mejor calidad de imagen al llevar a cabo la "función de ajuste automático" en la pantalla que aparece cuando se presiona el botón de cierre de ventana. Si hay todavía ruido después del ajuste automático, use la función de ajuste FINO / GRUESO.
5. Si el aparato muestra una imagen fija durante un largo período de tiempo, puede quedar una imagen residual o cierta indefinición.
Establezca el modo de ahorro de energía o configure un protector de pantalla con una imagen en movimiento, cuando sea necesario dejar desatendido el monitor durante un largo período de tiempo.

Contacte con
SAMSUNG WORLDWIDE

Términos

Para Obtener una
Mejor Presentación

Autoridad

Libre de retención
de imágenes

Eliminación correcta

Autoridad

**La información de este manual está sujeta a cambios sin previo aviso.
©2007 Samsung Electronics Co., Ltd. Todos los derechos reservados.**

Está estrictamente prohibida la reproducción de este manual, por cualquier medio, sin el permiso escrito de Samsung electronics Co., Ltd .

Samsung electronics Co., Ltd. no será responsable de los errores incurridos aquí o de los daños consiguientes o incidentales relacionados con el suministro, interpretación o uso de este material.

El logotipo "*Samsung*" son marcas registradas de Samsung Electronics Co., Ltd.; "*Microsoft*", "*Windows*" y "*Windows NT*" son marcas registradas de Microsoft Corporation; "*VESA*", "*DPMS*" y "*DDC*" son marcas registradas de Video Electronics Standard Association; el nombre y logotipo "*ENERGY STAR*®" son marcas registradas de la Agencia de Protección Ambiental de EE.UU. (APA). Como socio de ENERGY STAR®, Samsung Electronics Co., Ltd. ha determinado que este producto cumple con las directrices de ENERGY STAR® sobre eficiencia energética. Todos los demás nombres mencionados aquí podrían ser marcas comerciales o marcas registradas de sus respectivos dueños.



MÉXICO

IMPORTADO POR: SAMSUNG ELECTRONICS MÉXICO. S.A. de C.V.
Vía Lopez Portillo No. 6, Col. San Fco. Chilpan
Tultitlán, Estado de México, C.P. 54940
Tel: 01-55-5747-5100 / 01-800-726-7864

EXPORTADO POR: Samsung Electronics CO.,LTD.
416, Mae tan-3dong, Yeongtong - gu,
Suwon City, Gyeonggi-do Korea

INFORMACIÓN de PRODUCTO (Libre de retención de imágenes)

Los monitores de LCD y las TV pueden tener retención de la imagen al cambiar desde una imagen a otra, especialmente después de visualizar una imagen inmóvil durante mucho tiempo. Esta guía describe el uso correcto de los productos LCD para protegerlos contra la retención de imágenes.

● **Garantía**

La garantía no cubre ningún daño causado por la retención de imágenes.
La garantía no cubre el desgaste de la pantalla.

● **Qué es la Retención de imágenes?**

Durante el funcionamiento normal de un panel LCD, no se produce la retención de imágenes de píxeles. Sin embargo, si se visualiza la misma imagen durante mucho tiempo, se acumula una leve diferencia en carga eléctrica entre los dos electrodos que contienen el cristal líquido. Esto puede provocar la acumulación del cristal líquido en ciertas áreas de la pantalla. Como resultado, se conserva la imagen anterior al cambiar a una nueva imagen de video. Todos los productos de imagen, incluyendo las LCD, son vulnerables a la retención de imágenes. No es un defecto del producto.

Siga las sugerencias a continuación para proteger su LCD frente a la retención de imágenes

● **Power Off (Apagado), Screen Saver (Protector de pantalla), o Modo Power Save (Ahorro de energía)**

Ejemplo)

- Apague la alimentación cuando se visualice una imagen estática.
 - Apague la alimentación durante 4 horas después de 20 horas de uso
 - Apague la alimentación durante 2 horas después de 12 horas de uso
- Utilice un Protector de pantalla si es posible
 - Se recomienda un protector de pantalla de un color o una imagen en movimiento.
- Configure el monitor para que se apague con el esquema de alimentación de Propiedades de Pantalla del equipo informático.

● **Sugerencias para aplicaciones específicas**

Ejemplo) Aeropuertos, estaciones de tránsito, mercados bursátiles, bancos, y sistemas de control

Se recomienda configurar el subprograma Pantalla del sistema como se indica a continuación:

● **Visualizar la información junto con la imagen de un Logotipo o en movimiento.**

Ciclo: Visualizar la información durante 1 hora seguida por la visualización del Logotipo o la imagen móvil durante 1 minuto.

● **Cambiar la información del color periódicamente (Usar 2 colores distintos).**

Ejemplo) Rotar la información del color con 2 colores cada 30 minutos.

Type 1	
FLGHT	TIME
OZ348	20:30
UA102	21:10

Type 1	
FLGHT	TIME
OZ348	20:30
UA102	21:10

Evitar el uso de una combinación de caracteres y de color del fondo con gran diferencia de luminiscencia.

Evitar el uso de los colores grises, que pueden causar fácilmente la retención de imágenes.

- Evitar: Colores con gran diferencia en la luminiscencia (blanco y negro, gris)
Ejemplo)

SYSTEM : 245 STATUS : NG	SYSTEM : 245 STATUS : NG
---	---

- Configuración recomendada: Colores brillantes con poca diferencia en luminiscencia
 - Cambiar el color de los caracteres y el color del fondo cada 30 minutos
- Ejemplo)



- Cada 30 minutos, cambiar los caracteres con el movimiento.
- Ejemplo)



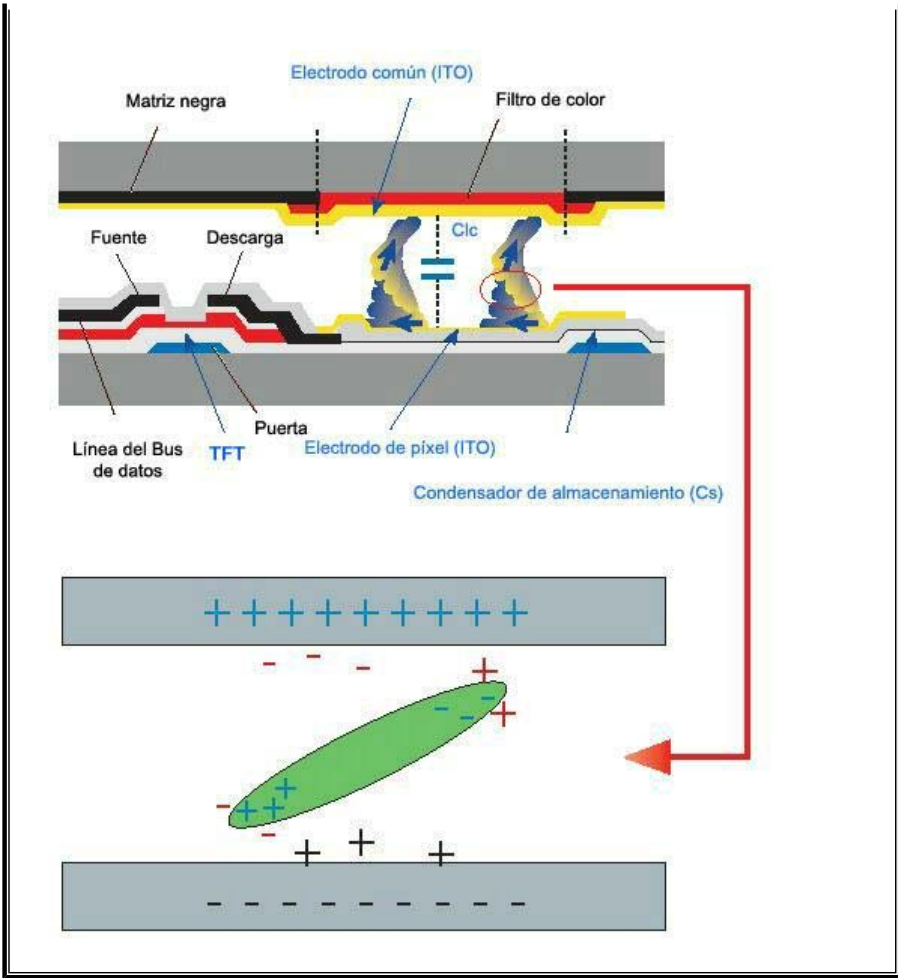
- **La mejor manera de proteger el monitor frente a la retención de imágenes es configurar el PC o el sistema para usar un programa protector de pantalla cuando no se está utilizando.**

La retención de imágenes puede no ocurrir cuando un panel LCD se utiliza bajo condiciones normales.

Las condiciones normales se definen como modelos de video que cambian continuamente. Cuando el panel LCD se utiliza durante mucho tiempo con un modelo fijo (más de 12 horas), puede haber una pequeña diferencia en voltaje entre los electrodos que usan el cristal líquido (LC) en un píxel. La diferencia de voltaje entre los electrodos aumenta con el tiempo, forzando al cristal líquido. Cuando ocurre esto, la imagen anterior puede verse cuando se cambia el modelo.

Para prevenir esto, debe disminuirse la diferencia del voltaje acumulado.





- Este monitor LCD cumple con la norma ISO13406-2, Sin píxeles defectuosos, de Clase II.

Eliminación correcta de este producto (material eléctrico y electrónico de descarte) - Europa solamente

(Aplicable en la Unión Europea y en países europeos con sistemas de recogida selectiva de residuos)



La presencia de esta marca en el producto o en el material informativo que lo acompaña, indica que al finalizar su vida útil no deberá eliminarse junto con otros residuos domésticos. Para evitar los posibles daños al medio ambiente o a la salud humana que representa la eliminación incontrolada de residuos, separe este producto de otros tipos de residuos y recíclelo correctamente para promover la reutilización sostenible de recursos materiales.

Los usuarios particulares pueden contactar con el establecimiento donde adquirieron el producto, o con las autoridades locales pertinentes, para informarse sobre cómo y dónde pueden llevarlo para que sea sometido a un reciclaje ecológico y seguro.

Los usuarios comerciales pueden contactar con su proveedor y consultar las condiciones del contrato de compra. Este producto no debe eliminarse mezclado con otros residuos comerciales.