

# TAKE 5.2

owners manual

PRINTED IN CANADA  
7A1/ETV2

**ENERGY**<sup>®</sup>  
S P E A K E R S Y S T E M S

## IMPORTANT SAFETY INSTRUCTIONS

### Read Instructions

All safety and operating instructions should be read before the product is operated. The safety and operating instructions should be retained for future reference.

### Heed Warnings

All warnings on the product and in the operating instructions should be adhered to.

### Object and Liquid Entry

Never push objects of any kind in this product through openings as they may damage internal components. Never spill liquid of any kind on the product.

### Servicing

Do not attempt to service this product yourself as opening or removing components will void the manufacturer's warranty.

### Heat

This product should be situated away from heat sources such as radiators, heat registers, stoves, or other appliances (including amplifiers) that produce excessive heat.

### Care Of Finishes

Your speakers should be gently wiped clean with a damp cloth from time to time to remove any dust or stains. Do not use liquid cleaners, aerosol cleaners or any abrasive cleaner. To remove dust from the grille cloth, use the brush attachment on your vacuum cleaner or a slightly dampened sponge.

## INTRODUCTION

We are proud to welcome you as a new owner of an **ENERGY** Speaker System. **ENERGY** speakers are the result of extensive research into accurate sonic reproduction and represent the leading edge in speaker design and performance. The finest components and cabinet materials combined with sophisticated manufacturing and quality control procedures ensure many years of exceptional performance and listening pleasure. Please take time to read all of the instructions contained in this manual to make certain your system is properly installed and functioning correctly. Be sure to unpack your system carefully. Retain the carton and all packing material for future use.

## POSITIONING YOUR ENERGY "TAKE 5.2" SPEAKERS

### Using Your Take 2.2 as Left and Right Main Speakers

For best stereo separation, we recommend the speaker pair be placed 5 to 8 feet (2-3 m) apart. If placed on the recommended stands (Take 5.2ST) the speakers should optimally be placed in front of any furniture to minimize side reflections. The distance from the speakers to the listener should be about 1 to 1.5 times the distance separating the speakers, forming a triangle. See Diagram 3.

### The Take 1.2 Center Channel Speaker

The purpose of the center channel speaker is to ensure that the central audio image, including actors' voices, appears to emanate from the screen. For best results the center channel speaker should be located directly above, or below the TV screen. The goal is to place the center channel as close to the center of the TV screen as possible, this will vary due to your furniture and TV placement. See Diagram 4.

### Using Your Take 2.2 as Surround/Effects Speakers

Surround effects speakers should be positioned adjacent to or behind the primary listening area, on the rear wall, side walls, or on the ceiling. This will provide the sense of spaciousness and ambiance for either Dolby Pro Logic™, Dolby Digital™, or DTS™ Surround source formats. The placement of the rear speakers will vary greatly from one room to another. Diagram 3 shows the perfect speaker set-up, however your room may vary from the shape and dimensions we have shown. The rear channel speakers can be placed on the rooms' side walls, or rear walls. Both will provide great sound and we encourage experimenting with a few different locations to see which sounds best to you.

The rear speakers may be placed on the side walls pointing at the listening area, or on the rear walls pointing forward. See Diagram 3 for some suggestions.

## CONNECTING YOUR ENERGY "TAKE 5.2" SPEAKERS

The TAKE 2.2 and 1.2 speakers feature high quality binding post connectors that allow up to 12 gauge wire to be connected to them. You also have the choice of using bare wire, spade connectors, or banana plugs at your discretion. (See Diagram 6) If you are unsure of what connector is right for you, then discuss this with your authorized **ENERGY** retailer. Diagrams 1 and 2 show a typical A/V receiver, with two wiring methods. If you are a more advanced user, we recommend experimentation with any of the methods, however if this is your first Home Theater system, we recommend using Diagram 1 as it is the easiest to set up and configure, as well as the best sounding.

---

**REMEMBER:** Always connect red-to-red and black-to-black, when making the connections between receiver and speakers. If you inadvertently reverse one of the connections (ie. red-to-black), you will notice a lack of bass from the speakers.

---

### Receiver Set-Up

For the best sound, we recommend that you set the front, center and rear speakers to the "Large" setting on your Receivers' speaker set up menu. This will provide a smoother overall balance between the subwoofer and the speakers. If however, you are playing the system at extremely loud levels, you should set all of the speakers to "Small" mode (and if you have an **ENERGY** S8.2 subwoofer, select the Video Mode on the Audio/Video Switch), which will remove some of the bass from the speakers. For further details on how to adjust the speaker modes, please consult the receivers' owners manual.

### Amplifier Requirements

The Take 2.2 and Take 1.2 speakers have an 8 ohm nominal impedance, and will function well with a wide range of receivers.

---

**NOTE:** It is not recommended to use more than two speakers per amplifier channel.

---

## LIMITED WARRANTY POLICY

### Warranty Outside of The United States and Canada:

Product warranties may be legislated differently from one country to another. Ask your local dealer for details of the LIMITED WARRANTY applicable in your country.

---

**IMPORTANT:** Please retain the carton and packing material for this **ENERGY** product to protect it in the event it ever has to be shipped to a service center for repair. Product received damaged by a service center that has been shipped by the end user in other than the original packaging, will be repaired, refurbished and properly packaged for return shipment at the end user's expense.

---

### WARRANTY FOR UNITED STATES AND CANADA (see back cover)

"ENERGY", the "ENERGY" logo, "Musical Truth", "Take 5.2", the "Take 5.2" logo and "API Accessories" are trademarks of Audio Products International Corp. "Dolby", "Dolby Pro-Logic" and "Dolby Digital Surround" are trademarks of Dolby Laboratories Licensing. DTS is a Trademark of Digital Theater Systems Inc.

## IMPORTANTES CONSIGNES DE SÉCURITÉ

### Lire les instructions

Il est fortement recommandé de lire toutes les consignes de sécurité et la notice d'utilisation avant de faire fonctionner l'appareil. Conserver les consignes de sécurité et la notice d'utilisation pour consultation ultérieure.

### Observer les mises en garde

Observer toutes les mises en garde apposées sur l'appareil et contenues dans la notice d'utilisation.

### Objets étrangers et déversement de liquide

Afin de prévenir tout risque d'incendie ou de décharges électriques, ne jamais insérer d'objet d'aucune sorte dans l'appareil. Protéger l'appareil contre tout risque de déversement de liquide.

### Réparation

Ne pas tenter de réparer l'appareil soi-même ; le fait d'ouvrir l'appareil ou d'en retirer les Composants peut entraîner l'annulation de la garantie. Confier toute réparation à un technicien qualifié.

### Sources de chaleur

Ne pas placer l'appareil à proximité d'une source de chaleur telles que radiateurs, bouches d'air chaud, cuisinières ou autres.

### Nettoyage

Nettoyer avec un chiffon humide. Ne jamais utiliser de produits liquides à nettoyer ni de nettoyeurs en aérosol ou abrasifs. Pour nettoyer la grille en tissu, passer l'aspirateur.

## INTRODUCTION

Nous vous remercions d'avoir arrêté votre choix sur cet ensemble d'enceintes **ENERGY**. Nos enceintes sont le fruit de recherches poussées sur la reproduction sonore et représente la fine pointe en matière de conception et de rendement des enceintes acoustiques. Les composants et les matériaux de qualité utilisés, alliés aux procédés de fabrication et de contrôle de la qualité avancés, sont garants d'une fiabilité durable et d'un plaisir d'écoute inégalé. Veuillez prendre le temps de lire le présent manuel au complet afin d'assurer une installation et un fonctionnement appropriés de l'appareil. S'assurer de débarrasser l'appareil de manière appropriée. Conserver le carton et les matériels d'emballage pour fins d'utilisation ultérieure.

## EMPLACEMENT DES ENCEINTES ENERGY « TAKE 5.2 »

### Utilisation des enceintes « Take2.2 » comme enceintes principales

Pour favoriser une séparation stéréophonique optimale, il est recommandé de placer les enceintes à une distance de 2 à 3 mètres (5 à 8 pi) l'une de l'autre. Si elles sont montées sur les supports recommandés (Take 5.2ST), il est préférable de positionner les enceintes devant toute pièce de mobilier de manière à réduire les réflexions latérales. La distance entre les enceintes et la position d'écoute devrait être environ de 1 à 1,5 fois la distance séparant les enceintes, formant ainsi un triangle. Voir Figure 3.

### Utilisation de l'enceinte 1.2 comme enceinte de canal centre

L'enceinte de canal centre a pour fonction d'assurer que l'image sonore centrale, y compris la voix des comédiens, semble émaner de l'écran. Aussi, pour de meilleurs résultats, est-il recommandé de placer l'enceinte immédiatement au-dessus ou dessous l'écran du téléviseur. Il importe de placer l'enceinte le plus près possible du centre de l'écran ; bien sûr, l'emplacement de l'enceinte variera selon l'ameublement et le positionnement du téléviseur dans la pièce. Se reporter à la Figure 4.

### Utilisation des enceintes Take2.2 comme enceintes ambiophoniques

Les enceintes ambiophoniques devraient être placées près de la position d'écoute ou derrière, contre le mur arrière ou les murs latéraux, ou encore au plafond. Ces positionnements conféreront un effet d'ampleur et d'ambiance au rendu de sources au format Dolby Pro Logic<sup>TM</sup>, Dolby Digital<sup>TM</sup> ou DTS<sup>TM</sup>. Il va de soi que l'emplacement des enceintes variera selon les particularités de la pièce d'écoute. La Figure 3 montre la configuration idéale des enceintes. Toutefois, les dimensions et la forme de la pièce peuvent varier de celle illustrée ici à titre d'exemple. Les enceintes peuvent être placées contre le mur arrière ou les murs de côté ; nous vous encourageons à faire l'essai de plusieurs emplacements en vue de trouver le rendu sonore qui correspond le mieux à vos préférences.

Les enceintes peuvent être placées contre les murs latéraux, orientées vers la position d'écoute. Voir les suggestions illustrées à la Figure 3.

## RACCORDEMENT DES ENCEINTES ENERGY « TAKE5.2 »

Les enceintes TAKE2.2 et 1.2 sont munies de bornes de haute qualité acceptant des fils de connexion de calibre 12. Il est possible d'utiliser des fils dénudés, des connecteurs à cosse ouverte ou des fiches bananes (voir Figure 6). En cas de doute sur le type de connecteur à utiliser, communiquer avec un revendeur **ENERGY** agréé. Les Figures 1 et 2 montrent un récepteur A/V typique et illustrent deux méthodes de raccordement. Pour l'utilisateur néophyte, nous recommandons la méthode illustrée à la Figure 1 : elle est plus simple et offre le meilleur rendu.

**IMPORTANT** : Toujours appairer les fils noir et rouge à la borne de même couleur. Une erreur de connexion entraînera un faible rendu dans les graves.

### Paramétrage du récepteur

Pour un rendu de qualité optimale, il est recommandé de régler le commutateur des enceintes principales, centre et satellites à la position « Large » sans le menu de configuration du récepteur. Cela assure un équilibre plus harmonieux entre les extrêmes-graves et les autres enceintes. Toutefois, si l'écoute se fait à haut volume, toutes les enceintes devraient être dans le mode « Small » (si une enceinte d'extrêmes-graves **ENERGY** S8.2 est utilisée, placer le commutateur Audio/Vidéo à Vidéo.) ce qui aura pour effet de couper la reproduction des graves sur certaines enceintes. Pour de plus amples détails sur le réglage des modes des enceintes, se reporter au manuel de l'utilisateur du récepteur.

### Amplificateur

Les enceintes Take 2.2 et Take 1.2 ont une impédance nominale de 8 ohms et fonctionnent très bien avec une large gamme de récepteurs/amplificateurs.

**NOTA** : Il n'est pas recommandé d'utiliser plus de deux enceintes par canal d'amplification.

## POLITIQUE DE GARANTIE LIMITÉE

### Garantie à l'extérieur des États-Unis et du Canada

Les garanties peuvent tomber sous le régime de législations différentes selon le pays. Pour de plus amples détails sur les conditions de la garantie limitée applicables dans votre pays, informez-vous auprès de votre revendeur local.

**IMPORTANT** : Conserver le carton et les matières d'emballage en vue de protéger les enceintes dans l'éventualité où il deviendrait nécessaire de les expédier à un centre de service pour fins de réparation. Tout appareil qui est expédié par l'utilisateur dans un emballage autre que celui d'origine et qui serait reçu endommagé, sera réparé, remis en état et emballé pour expédition aux frais de l'utilisateur.

## GARANTIE AU CANADA ET AUX ÉTATS-UNIS (voir au plat verso)

« ENERGY », le logotype « ENERGY », « Musical Truth », « Take 5.2 », le logotype « Take 5.2 » et « API Accessories » sont des marques déposées de Audio Products International Corp. « Dolby », « Dolby Pro-Logic » et « Dolby Digital Surround » sont des marques déposées de Dolby Laboratories Licensing. DTS est une marque déposée de Digital Theater Systems Inc.

## DIRECTRICES DE SEGURIDAD IMPORTANTES

### Leer las instrucciones

Antes de utilizar el producto, deben leerse todas las instrucciones de funcionamiento y directrices de seguridad.

### Prestar atención a los avisos

Deben respetarse todos los avisos indicados en el producto y en las instrucciones de funcionamiento.

### Introducción de objetos y líquidos

No introducir nunca ningún tipo de objetos por las aberturas del producto, ya que pueden tocarse puntos de voltaje peligrosos o fundir piezas por cortocircuito, lo cual podría provocar incendios o choques eléctricos. No derramar ningún líquido sobre el producto.

### Mantenimiento

No intentar reparar o revisar el producto, puesto que al abrir o retirar las tapas puede exponerse a voltajes peligrosos y a otros riesgos.

### Calor

Este producto debe colocarse lejos de fuentes de calor como radiadores, rejillas de aire caliente, cocinas y demás aparatos (incluyendo amplificadores) que producen calor.

### Cuidado de los acabados

Para eliminar polvo y manchas, los altavoces deben limpiarse suavemente con un paño húmedo, de vez en cuando. No emplee productos líquidos, en aerosol o abrasivos. Para quitar el polvo del tejido de la rejilla, puede emplearse el accesorio en forma de cepillo de su aspirador o una esponja ligeramente humedecida.

## INTRODUCCIÓN

Nos complace darle la bienvenida como nuevo propietario de un Sistema de Altavoces **ENERGY**. Los altavoces **ENERGY** son el resultado de una amplia investigación en reproducción sonora de precisión y constituyen lo más avanzado en bafles por su diseño y rendimiento. El empleo de los mejores componentes y materiales para la caja, así como un sofisticado proceso de fabricación y control de calidad, garantizan muchos años de funcionamiento excepcional y placer al escuchar los altavoces **ENERGY**. Le rogamos leer atentamente las instrucciones de este manual para asegurarse de que su equipo está debidamente instalado y funciona correctamente. Asegúrese de desempacar su sistema con cuidado. Conserve la caja y todo el material de embalaje para su posible utilización futura.

## UBICACIÓN DE LOS ALTAVOCES ENERGY DE LA SERIE "TAKE 5.2"

### Empleo de los altavoces Take 2.2 como altavoces principales izquierdo y derecho

Para conseguir el mejor efecto estereofónico, la distancia entre los dos altavoces debe ser de 5 a 8 pies (2 a 3 m). Si se colocan en las bases recomendadas (Take 5.2ST), los altavoces deberán ubicarse frente a cualquier mueble a fin de minimizar los reflejos laterales. La distancia entre los altavoces y el oyente debe ser de una a una vez y media la distancia entre los altavoces y formando un triángulo. Véase el diagrama 3.

### Altavoz del canal central Take 1.2

El altavoz del canal central permite que la imagen sonora central, incluyendo las voces de los actores, parezca surgir de la pantalla. Para obtener mejores resultados, el altavoz del canal central debe colocarse inmediatamente encima o debajo de la pantalla del televisor. El objetivo es ubicar el canal central tan cercano al centro de la pantalla de televisión como sea posible, lo que podrá variar debido a la ubicación de sus muebles y televisor. Véase el diagrama 4.

### Empleo de los altavoces Take 2.2 como altavoces de efectos ambientales

Los altavoces de efectos ambientales deben situarse junto a la zona principal de escucha o ligeramente detrás, en las paredes laterales o del fondo, o colgados del techo. Esto producirá la sensación de espacio y ambiente para los formatos de efectos ambientales Dolby Pro Logic™, Dolby Digital™, o DTS™. La ubicación de los altavoces traseros puede variar mucho de una habitación a otra.

El diagrama 3 muestra la ubicación perfecta de los altavoces; sin embargo, su habitación puede tener una configuración y medidas distintas a las mostradas. Los altavoces del canal trasero pueden colocarse en las paredes laterales o traseras de la habitación. Ambas ubicaciones proporcionarán un excelente sonido y le recomendamos experimentar con diferentes posiciones hasta encontrar una en la que el sonido le parezca mejor. Los altavoces traseros pueden colocarse en las paredes laterales apuntando hacia el área de escucha. Véase el diagrama 3 para algunas sugerencias.

## CONEXIÓN DE LOS ALTAVOCES ENERGY DE LA SERIE TAKE 5.2

Los altavoces Take 2.2 y 1.2 cuentan con enchufes para columnas de alta calidad que permiten conectarles cables hasta de calibre 12 inclusive. También puede elegir utilizar cable sencillo, conexiones en horquilla, o enchufes de clavijas múltiples (véase el diagrama 6). Si no está seguro respecto a cuál es la mejor conexión, hable con su distribuidor autorizado **ENERGY**. Los diagramas 1 y 2 muestran un receptor A/V típico, con dos métodos de cableado. Si es usted un usuario experto, le recomendamos experimentar con cualquiera de los métodos; sin embargo, si este es el primer sistema A/V que usted adquiere para su hogar, recomendamos utilizar el Diagrama 1 debido a que es el de más fácil instalación y configuración, así como el que mejor suena.

**ADVERTENCIA:** Siempre enchufe terminales rojas con rojas y negras con negras cuando haga las conexiones entre el receptor y los altavoces. Si por error se invirtieran las conexiones (por ejemplo, rojo con negro), se advertirá la ausencia de bajos en los altavoces.

### Instalación del receptor

Para lograr el mejor sonido, recomendamos seleccionar la posición "Large" del menú de regulación de altavoces en el tablero del receptor; para los altavoces frontales, centrales y traseros. Esto proporcionará un equilibrio general más suave entre el baffle para bajos y los altavoces. Sin embargo, si usted utiliza su sistema a un volumen muy elevado, deberá utilizar la posición "Small" para todos los altavoces (y si cuenta con un baffle para bajos **ENERGY** S8.2, coloque el interruptor Audio/Video en la posición Video); esto le permitirá eliminar algunos bajos de los altavoces. Para mayores detalles sobre cómo ajustar las posiciones de los altavoces, consulte el manual del propietario del receptor.

### Requisitos para el amplificador

Los altavoces Take 2.2 y Take 1.2 tienen 8 ohm de impedancia nominal y funcionan sin problemas con una amplia gama de receptores.

**NOTA:** No se recomienda utilizar más de dos altavoces por canal de amplificador.

## POLÍTICA DE GARANTÍA LIMITADA

La garantía del producto fuera de Estados Unidos y de Canadá puede estar sometida a legislaciones diferentes, de acuerdo con el país. Para conocer con más detalle la GARANTÍA LIMITADA que se aplica en su país, consulte a su distribuidor local.

**IMPORTANTE:** Por favor conserve la caja y el material de embalaje de este producto **ENERGY** para protegerlo en caso de que deba enviarlo a un servicio de reparación. Los productos dañados que el servicio de reparación reciba del usuario en un embalaje distinto al original serán reparados, restaurados y debidamente empaquetados para devolución al usuario, pero por cuenta de éste.

## GARANTÍA PARA ESTADOS UNIDOS Y CANADÁ (CONSULTE EL REVERSO)

"ENERGY", el logotipo de "ENERGY", "Musical Truth", "Take 5.2", el logotipo de "Take 5.2", y "API Accessories" son marcas registradas de Audio Products International Corp. "Dolby", "Dolby Pro-Logic" y "Dolby Digital Surround" son marcas registradas de Dolby Laboratories Licensing. DTS es una marca registrada de Digital Theater Systems Inc.

## ISTRUZIONI IMPORTANTI PER LA SICUREZZA

### Leggere le istruzioni

Prima di utilizzare il prodotto, leggere tutte le istruzioni relative al funzionamento e alle misure di sicurezza, e conservarle per futuri riferimenti.

### Attenersi alle avvertenze

Rispettare ogni avvertenza indicata sul prodotto e nelle istruzioni per il funzionamento.

### Introduzione di un oggetto o di liquido

Non introdurre mai alcun oggetto nel prodotto attraverso le aperture perchè ciò può danneggiare le componenti interne. Fare sempre attenzione a non versare alcun liquido sul prodotto.

### Manutenzione

Evitare di effettuare la manutenzione del prodotto da soli perchè aprire o togliere le componenti può annullare la garanzia di fabbricazione.

### Calore

Il prodotto deve essere collocato lontano da fonti di calore come radiatori, elementi riscaldanti, stufe od apparecchiature elettriche che generano calore eccessivo (inclusi gli amplificatori).

### Cura della finitura

Ogni tanto, per togliere la polvere o delle macchie, ripassare delicatamente gli speakers con un panno umido. Evitare detersivi liquidi, aerosol o abrasivi. Per togliere la polvere dal tessuto della griglia, ricorrere alla spazzola dell'aspirapolvere o ad una spugna leggermente umida.

## INTRODUZIONE

Siamo orgogliosi di darvi il benvenuto quale nuovo proprietario di un sistema di speakers **ENERGY**. Gli speakers **ENERGY** sono il risultato di una ricerca approfondita nella riproduzione accurata del suono, e costituiscono la tecnologia più avanzata nella progettazione e prestazione di questo tipo di apparecchi. L'ottimo materiale delle componenti e del mobiletto, insieme ad una fabbricazione sofisticata e prove di controllo qualitativo, contribuisce ad assicurare un rendimento eccezionale e un ascolto gradito per lungo tempo. Vi suggeriamo di leggere attentamente le istruzioni contenute nel manuale per accertarvi che il sistema sia installato in modo adeguato, e funzioni correttamente. Procedere con cautela nel togliere il sistema dall'involucro, conservando la scatola e tutto il materiale d'imballaggio per possibili usi futuri.

## COLLOCAZIONE DEGLI SPEAKERS ENERGY "TAKE 5.2"

### Come utilizzare gli speakers principali di sinistra e destra Take 2.2

Per realizzare la migliore separazione stereofonica, si raccomanda che i due speakers vengano posti a una distanza da 5 a 8 piedi (2-3 m.) l'uno dall'altro. Se li collocate sui ripiani raccomandati (Take 5.2ST), l'ideale sarebbe posizionarli dinanzi ad un pezzo di arredamento per minimizzare le riflessioni laterali. La distanza tra gli speakers e chi ascolta dovrebbe corrispondere a circa 1 volta, o una volta e mezzo, quella che separa gli speakers, formando un triangolo. Vedi Diagramma 3.

### Speaker del canale centrale Take 1.2

Scopo dello speaker del canale centrale è di assicurare che l'immagine acustica centrale, incluse le voci degli attori, sembri provenire dallo schermo. Per ottimizzare il risultato, lo speaker del canale centrale dovrebbe essere collocato direttamente al di sopra o al di sotto dello schermo televisivo. Obiettivo è far sì che il canale centrale si trovi il più possibile vicino al centro dello schermo televisivo, in funzione della disposizione dell'arredamento e della collocazione del televisore. Vedi Diagramma 4.

### Come utilizzare gli speakers Take 2.2 con effetti Surround

Gli speakers con effetti surround dovrebbero essere posizionati di fianco o dietro all'area di ascolto principale, sulla parete posteriore, quelle laterali o il soffitto fornendo, in tal modo, una sensazione di spazio per i formati ad emissione surround Dolby Pro Logic™, Dolby Digital™ o DTS™. La collocazione dei retro speakers varierà molto da stanza a stanza. Il Diagramma 3 illustra la messa a punto ideale dello speaker, anche se la vostra stanza può differenziarsi da quella mostrata per forma e dimensione. Gli speakers del retro canale possono essere collocati sulle pareti laterali della stanza, o su quelle di fondo. In entrambi i casi verrà riprodotto un ottimo suono; suggeriamo di sperimentare collocazioni diverse per identificare il rendimento migliore. Si possono posizionare i retro speakers sulle pareti laterali rivolti verso l'area d'ascolto, oppure su quelle di fondo rivolti in avanti. Vedi Diagramma 3 per alcuni suggerimenti.

## CONNESSIONE DEGLI SPEAKERS ENERGY "TAKE 5.2"

Gli speakers TAKE 2.2 e 1.2 presentano connettori con morsetti a vite di alta qualità in grado di stabilire la connessione con fili fino a calibro 12. Si possono anche utilizzare un filo scoperto, dei connettori a forcella o delle prese a banana (vedi Diagramma 6). Se siete incerti circa il tipo di connettore più adatto al vostro caso, parlatene con il rivenditore autorizzato per i prodotti **ENERGY**. I Diagrammi 1 e 2 illustrano un tipico ricevitore audiovisivo, con due metodi di cablaggio. Se avete già una certa esperienza, consigliamo di sperimentare altre soluzioni, mentre se questa è la prima volta che installate un sistema Home Theater, sarà meglio ricorrere al Diagramma 1 che risulta il più facile da impostare e con un eccellente effetto sonoro.

**IMPORTANTE:** Nell'effettuare la connessione tra ricevitore e speakers, fare sempre attenzione a collegare il rosso col rosso e il nero col nero. Se, involontariamente, viene invertita una delle connessioni (p.e., rosso con nero), noterete che gli speakers emettono meno bassi.

### Installazione del ricevitore

Per ottimizzare il suono, si suggerisce d'impostare gli speakers frontali, centrali e retro sul modo "Large" nel menu d'installazione dello speaker dei ricevitori. Ne deriverà un effetto complessivo più livellato tra il subwoofer e gli speakers. Tuttavia, utilizzando il sistema a livelli d'intensità sonora troppo elevati, si renderà necessario regolare tutti gli speakers sul modo "Small" (e, nel caso di un subwoofer **ENERGY** S8.2, selezionare il modo video sull'interruttore audiovisivo), con conseguente diminuita emissione di bassi da parte degli speakers. Per altre informazioni sul come regolare i modi dello speaker, consultare il manuale dell'utente per i ricevitori.

### Caratteristiche dell'amplificatore

Gli speakers Take 2.2 e Take 1.2 presentano un'impedenza nominale di 8 ohm, e possono funzionare bene con un'ampia gamma di ricevitori.

**NOTA:** Non si raccomanda di utilizzare più di due speakers per canale d'amplificatore.

## NORME DI GARANZIA LIMITATA

### Garanzia al di fuori degli Stati Uniti e del Canada:

La normativa che regola la garanzia del prodotto può variare da paese a paese. Rivolgetevi al rivenditore locale per maggiori informazioni sulla GARANZIA LIMITATA in vigore nel vostro Paese.

**IMPORTANTE:** Conservate la scatola e l'imballaggio del prodotto **ENERGY** a scopo protettivo qualora debba essere rispedito a un centro di assistenza tecnica per riparazioni. I prodotti rispediti a questo centro e ricevuti in un contenitore diverso da quello originale verranno riparati, rimessi a nuovo e rispediti con spesa a carico dell'utente.

## GARANZIA PER STATI UNITI E CANADA: (vedi copertina posteriore)

"ENERGY", il logo "ENERGY", "Musical Truth", "Take 5.2", il logo "Take 5.2" e "API Accessories" sono marchi di commercio della Audio Products International Corp. "Dolby", "Dolby Pro-Logic" e "Dolby Digital Surround" sono marchi di commercio della Dolby Laboratories Licensing. DTS è un marchio di commercio di Digital Theater Systems Inc.

## WICHTIGE SICHERHEITSANWEISUNGEN

### Anweisungen durchlesen

Vor Inbetriebnahme des Produktes bitte alle Sicherheits- und Betriebsanweisungen durchlesen. Sicherheits- und Betriebsanweisungen bitte für spätere Informationszwecke aufbewahren.

### Achtungshinweise beachten

Achtungshinweise in den Produkt- und Betriebsanweisungen bitte beachten.

### Eindringen von Gegenständen oder Flüssigkeiten

Niemals sollten Gegenstände irgendwelcher Art durch die Öffnungen in dem Produkt gesteckt werden, da dadurch interne Bauteile beschädigt werden könnten. Niemals Flüssigkeiten irgendwelcher Art über dem Produkt verschütten.

### Reparatur und Wartung

Niemals versuchen, selbst das Produkt zu reparieren und zu warten, da Lösen oder Entfernen von Bauteilen die Herstellergarantie ungültig werden lässt.

### Wärmequellen

Produkt nicht in der Nähe von Wärmequellen wie z.B. Heizkörpern, Heizrohren, Öfen oder anderen unangemessen hohe Wärme erzeugenden Geräten (inklusive Verstärkern) aufstellen.

### Pflege der Boxen

Von Zeit zu Zeit sollten die Lautsprecher mit einem feuchten Tuch vorsichtig abgewischt werden, um Staub und Flecken zu entfernen. Keine flüssigen Reinigungs-, Sprüh- oder anderen Scheuermittel verwenden. Um den Staub vom Bespannstoff zu entfernen, Bürstenteil Ihres Staubsaugers oder einen leicht befeuchteten Schwamm benutzen.

## EINLEITUNG

Wir beglückwünschen Sie zum Kauf Ihres **ENERGY**-Lautsprechersystems! **ENERGY**-Lautsprecher sind das Ergebnis umfassender Forschungen auf dem Gebiet bester Klangwiedergabe und führender Technologien auf dem Gebiet Design und Leistung. Hochwertige Komponenten und Materialien sowie modernste Herstellungs- und Qualitätskontrollverfahren gewährleisten viele Jahre außergewöhnlicher Musikleistung und optimalen Hörgenusses. Wir empfehlen, dass Sie alle Anleitungen dieses Handbuches genauestens beachten, um sicher zu stellen, dass Ihr Audio/Video-System ordnungsgemäß installiert ist und gut funktioniert. Lautsprecher sorgfältig aus der Verpackung entfernen. Verpackungskarton und -material für zukünftigen Gebrauch aufbewahren.

## AUFSTELLEN DER ENERGY-LAUTSPRECHER "TAKE 5.2"

### Take 2.2 als rechte und linke Front-Lautsprecher

Um einen optimalen Stereo-Effekt zu erhalten, empfehlen wir, die beiden Lautsprecher 2 - 3 m voneinander entfernt aufzustellen. Wenn die Lautsprecher auf den empfohlenen Ständern (Take 5.2ST) installiert werden, sollten sie am besten vor Möbelstücken platziert werden, um seitliche Astrahlungen minimal zu halten. Der Abstand zwischen den Lautsprechern und dem Hörer sollte etwa 1 bis 1 1/2 mal dem Abstand entsprechen, der die Lautsprecher trennt, und ein Dreieck bilden. Siehe Abbildung 3.

### Center-Lautsprecher Take 1.2

Der Center-Lautsprecher soll sicherstellen, dass der zentrale Audio-Effekt, einschließlich der Stimmen der Schauspieler, aus dem Fernsehbildschirm zu kommen scheint. Für beste Klangresultate sollte der Center-Lautsprecher unmittelbar über oder unter dem Fernseher platziert werden. Idealerweise sollte er so nahe wie möglich zur Mitte des Fernseher stehen, selbst wenn der genaue Ort, je nachdem wo sich Möbel und Fernseher befinden, ein anderer sein wird. Siehe Abbildung 4.

### Take 2.2 als Surround-Lautsprecher

Die Lautsprecher für Surround-Effekte sollten neben und etwas hinter dem Haupthörbereich an der Rückwand, an den Seitenwänden oder an der Decke installiert werden. Dies wird das Ambiente und den Raumklangeffekt eines Dolby Pro Logic™, Dolby Digital™, oder DTS™ Surround Systems vermitteln. Die genaue Platzierung der Surround-Lautsprecher wird von Zimmer zu Zimmer verschieden sein. Abbildung 3 zeigt die perfekte Lautsprecheranordnung, wobei Form und Abmessungen Ihrer Wohnung anders als das gezeigte Beispiel sein können. Die Surround-Lautsprecher können an den Seiten- oder Rückwänden

der Wohnung installiert werden. In beiden Fällen wird das Resultat ein außergewöhnlicher Klang sein. Wir fordern Sie zudem auf, verschiedene Platzierungen auszuprobieren, um selbst zu sehen, wo die Klangwiedergabe am besten ist. Die Surround-Lautsprecher können an den Seitenwänden mit einer Abstrahlung zum Hörbereich oder an den Rückwänden mit einer Abstrahlung nach vorne hin aufgestellt werden. Einige Vorschläge bietet Abbildung 3.

## ANSCHLIESSEN DER ENERGY-LAUTSPRECHER "TAKE 5.2"

Die Lautsprecher TAKE 2.2 und 1.2 bieten hochwertige Apparate-Klemmen, an die Lautsprecherkabel bis zur Größe 12 angeschlossen werden können. Je nach Belieben können ebenso blanker Draht, Gabelschuhe oder Bananenstecker benutzt werden. (Siehe Abbildung 6). Wenn Sie sich unsicher sind, welche Stecker am besten sind, sollten Sie dies mit einem autorisierten **ENERGY**-Händler besprechen. Abbildungen 1 und 2 zeigen einen typischen A/V Receiver und die Benutzung zweier Anschlussmethoden. Wenn Sie schon ein erfahrener HiFi-User sind, empfehlen wir, mit beiden Methoden zu experimentieren. Installieren Sie jedoch zum ersten Mal ein Home Cinema System, sollten Sie nach der Anschlussmethode der Abbildung 1 vorgehen, da sie am einfachsten zu verlegen und zu realisieren ist und zudem den besten Klang abgibt.

**ACHTUNG** Wenn eine Verbindung zwischen Receiver und Lautsprecher hergestellt wird, immer die Kabel von roter zu roter und von schwarzer zu schwarzer Klemme verlegen. Wenn aus Versehen die Kabel anders angeschlossen werden (z.B. rot zu schwarz), kann sofort ein Klangverlust der Bässe des Lautsprechers bemerkt werden.

### Receiver-Einstellung

Um eine optimale Klangwiedergabe zu gewährleisten, empfehlen wir, auf dem Lautsprecher Setup-Menü Ihres Receivers für die Front-, Center- und Surround-Lautsprecher die Einstellung "Large" zu wählen. Das Resultat ist allgemein eine bessere Balance zwischen Subwoofer und Lautsprechern. Wenn Sie jedoch Ihr HiFi-System sehr laut spielen lassen, sollten Sie alle Lautsprecher auf "Small" setzen. (Wenn Sie der Besitzer eines **ENERGY** S 8.2 Subwoofers sind, sollten Sie zudem auf dem Audio/Video-Schalter den Modus "Video" wählen.) Dies entfernt ein Teil der Bässe in den Lautsprechern. Weitere Einzelheiten, wie man die Lautsprecher-Modi einstellt, finden Sie im Benutzerhandbuch des Receivers.

### Verstärkeranforderungen

Die Lautsprecher Take 2.2 und Take 1.2 haben eine Nenn-Impedanz von 8 Ohm und können mit einer Vielzahl von Receivern benutzt werden.

**ANMERKUNG** Wir empfehlen, nicht mehr als zwei Lautsprecher pro Verstärkerkanal zu verwenden.

## BEGRENZTE GEWÄHRLEISTUNG

### Garantie außerhalb der USA und Kanadas

Die gesetzlichen Bestimmungen in bezug auf die für dieses Produkt gegebene Garantie können je nach Land verschieden sein. Erkundigen Sie sich bei Ihrem Fachhändler nach den genauen Einzelheiten einer BEGRENZTEN GARANTIE, die in Ihrem Land gilt.

**WICHTIGER HINWEIS** Bitte Verpackungsmaterial dieses **ENERGY**-Produktes aufbewahren, damit es im Falle eines Versandes zur Reparatur an einen Kundendienst geschützt ist. Produkte, die beschädigt in einem Service-Center ankommen und vom Endverbraucher nicht in der Original-Verpackung verschickt wurden, werden auf Kosten des Endverbraucher repariert und für den Rückversand ordnungsgemäß verpackt.

## GARANTIE FÜR DIE USA UND KANADA (siehe Rückseite)

"ENERGY"; das "ENERGY" Logo, "Musical Truth"; "Take 5.2"; das "Take 5.2" Logo und "API Accessories" sind Warenzeichen von Audio Products International Corp. "Dolby"; "Dolby Pro-Logic" und "Dolby Digital Surround" sind Warenzeichen von Dolby Laboratories Licensing. DTS ist ein Warenzeichen von Digital Theater Systems Inc.

## VIGTIGE SIKKERHEDSREGLER

### Læs brugsanvisningen

Man bør læse alle sikkerheds- og brugsanvisninger, før enheden tages i brug. Sikkerheds- og brugsanvisningerne bør opbevares for fremtidigt brug.

### Ret Dem efter advarslerne

Man bør rette sig efter alle advarsler på enheden og i brugsanvisningen.

### Ting og væske

Stik aldrig noget som helst ind i enheden gennem åbninger. Det kan skade de indvendige komponenter. Undgå at spilde nogen form for væske på enheden.

### Reparation

Prøv ikke selv at reparere enheden. Hvis enheden åbnes eller komponenter tages ud, vil fabriksgarantien ikke være dækkende.

### Varme

Enheden bør anbringes i god afstand fra varmekilder såsom radiatorer; varmeriste, ovne eller andre installationer (også forstærkere), der afgiver megen varme.

### Vedligeholdelse af overfladen

For at fjerne støv og snavs tørres højttalerne nu og da forsigtigt af med en fugtig klud. Brug ikke flydende rengøringsmidler, aerosol eller skuremidler. Støv på forsidens stof kan fjernes med børsten til støvsugeren eller en let fugtig svamp.

## INDLEDNING

Tillykke med Deres nye **ENERGY** højttaler system. **ENERGY** højttalere er et resultat af en omfattende forskning i akkurat lydgenivelse, og de er førende indenfor højttalere både med hensyn til design og ydelse. Udsøgte komponenter og kvalitetsmaterialer til kabinettet sikrer sammen med en højtudviklet fremstillingsproces og kvalitetskontrol, at De vil kunne glæde Dem over en fantastisk genivelse og lyd kvalitet mange år frem i tiden. Giv Dem tid til at læse alle instruktionerne i denne brugsanvisning, så De kan være sikker på, at Deres system er korrekt installeret, og at det fungerer rigtigt. Vær forsigtig, når De pakker højttaleren ud. Gem kassen og alt pakkematerialet, i tilfælde af De senere skulle få brug for det.

## ANBRINGELSE AF ENERGY "TAKE 5.2" HØJTTALERE

### Brug af Take 2.2 som højre og venstre hovedhøjttalere

For at opnå den bedste stereo fordeling anbefaler vi, at de to højttalere anbringes med 2-3 meters afstand. Hvis de anbringes på de anbefalede stande (Take 5.2ST), er det bedst at placere højttalerne foran møbler, for at gøre siderrefleksionerne så små som mulige. Afstanden fra højttalerne til lytteren bør være ca. 1 til 1,5 gange afstanden mellem højttalerne, så der dannes en trekant. Se tegning 3.

### Take 1.2 midterkanal højttaleren

Formålet med midterhøjttaleren er at sikre, at det centrale lydbillede, f.eks. skuespillernes stemmer, synes at komme fra skærmen. Man opnår det bedste resultat, hvis midterhøjttaleren anbringes lige over eller under TV skærmen. Ideen er at anbringe midterkanalen så tæt på midten af TV skærmen som muligt, alt afhængigt af møblering og placeringen af fjernsynet. Se tegning 4.

### Brug af Take 2.2 som surround-effekt højttalere

Surround-effekt højttalerne bør anbringes ved siden af eller bag lytteområdet, på bagvæggen, sidevæggene eller i loftet. Det vil give rum- og atmosfærefølelse, uanset om De har et Dolby Pro Logic™, Dolby Digital™, eller DTS™ surround system. Placeringen af de bageste højttalere kan variere meget i forskellige rum. Tegning 3 viser den perfekte placering af højttalere, men Deres rum har sikkert helt andre størrelser og dimensioner. De bageste højttalere kan placeres på rummets side- eller bagvægge. Begge muligheder vil give glimrende lyd, og vi opfordrer Dem til at forsøge Dem frem med forskellige placeringer for at finde ud af, hvad De synes lyder bedst. De bageste højttalere kan anbringes på sidevæggene med forsiden mod lytteområdet, eller på bagvæggen med forsiden fremad. Se tegning 3 for flere forslag.

## TILSLUTNING AF ENERGY "TAKE 5.2" HØJTTALERE

Take 2.2 og 1.2 højttalere har terminaler af høj kvalitet, så det er muligt at forbinde 12 gauge ledninger til dem. De kan vælge mellem at anvende afsolerede ledning, klemsko eller bananstik. (Se tegning 6). Hvis De ikke er sikker på, hvad der er bedst, kan De tale med Deres autoriserede **ENERGY** forhandler. Tegning 1 og 2 viser en typisk A/V modtager med to tilslutningsmetoder. Hvis De har større erfaring, kan De eksperimentere med de to metoder. Hvis det er Deres første hjemmeteater system, anbefaler vi, at De anvender tegning 1, da det er det nemmeste at udføre og indstille, og også giver den bedste lyd.

---

**HUSK:** Forbind altid rød til rød og sort til sort, når tilslutningen mellem modtager og højttalere foretages. Hvis De kommer til at vende forbindelserne (f.eks. rød til sort), vil De bemærke mangelen på bas fra bashøjttaleren.

---

### Indstilling af modtager

For opnåelse af den bedste lyd anbefaler vi, at De stiller forreste, midter og bageste højttalere på "Large" på modtagerens højttalerindstilling menu. Det vil give en blødere balance mellem bashøjttaleren og de andre højttalere. Hvis De imidlertid spiller på et meget højt lydniveau, bør De stille højttalerne på "Small" (og hvis De har en S8.2 bashøjttaler, kan De vælge videostillingen på audio/video omskifteren). Det vil fjerne noget af bassen fra højttalerne. Yderligere oplysninger om justering af højttalere findes i modtagerens brugsanvisning.

### Krav til forstærkeren

Take 2.2 og Take 1.2 højttalere har en 8 ohms nominel impedans, og virker tilfredsstillende med mange forskellige modtagere.

---

**BEMÆRK:** Det anbefales ikke at bruge mere end to højttalere per forstærkerkanal.

---

## BEGRÆNSET GARANTI

### Garanti udenfor USA og Canada:

Lovgivning om produktgaranti kan variere fra land til land. Spørg Deres lokale forhandler om enkelthederne i den BEGRÆNSEDE GARANTI, der er gældende for Deres land.

---

**VIGTIGT:** Gem venligst kassen og pakkematerialet til denne **ENERGY** enhed, så det kan bruges, hvis enheden skal sendes til reparation på et servicecenter. Enheder, der modtages i beskadiget stand på servicecenteret, og som ikke er sendt i den originale pakning, vil på kundens regning blive repareret, renoveret og rigtigt emballeret for returnering.

---

### Garanti for USA og Canada (se bagsiden)

"ENERGY", "ENERGY" logoet, "Musical Truth", "Take 5.2", "Take5.2" logoet og "API Accessoies" er varemærker tilhørende Audio Products International Corp. "Dolby Pro-Logic" og "Dolby Digital Surround" er varemærker tilhørende Dolby Laboratories Licensing. DTS er et varemærke tilhørende Digital Theater Systems Inc..

## BELANGRIJKE VEILIGHEID INSTRUCTIES

### Lees de instructies

Voor het gebruiken van dit product moeten alle veiligheid instructies en gebruiksaanwijzingen worden gelezen. Alle veiligheid instructies en gebruiksaanwijzingen moeten worden bewaard om verdere nakijk mogelijk te maken.

### Waarschuwendende zorgmaatregelen

Alle waarschuwingen omtrent dit product en de gebruiksaanwijzingen moeten worden gevolgd.

Inbrengen van een object of van vloeistof. Duw nooit een object door de gleuven van dit product omdat ze inwendige gedeeltes kunnen beschadigen. Mors geen vloeistof op dit product.

### Herstellen

Probeer nooit om dit product zelf te repareren door hem open te maken of door componenten weg te halen, dit maakt de garantie ongeldig.

### Verwarming

Dit product moet uit de buurt van warmte bronnen worden geplaatst zoals radiators, kachels, fornuizen en andere apparaten die overmatige warmte produceren (inclusief geluidsversterkers).

### Onderhoud Van De Laklaag

Uw luidsprekers moeten af en toe zachtjes afgeveegd worden met een vochtige doek om stof en vlekken te verwijderen. Gebruik geen vloeibare schoonmaakmiddel of een schoonmaakmiddel uit een spuitbus, of een schuurmiddel. Gebruik de borstel van uw stofzuiger of een vochtige spons om stof van de kastbekleding te verwijderen.

## INLEIDING

Wij zijn trots om u als nieuwe eigenaar van een **ENERGY** luidsprekerinstallatie te verwelkomen. **ENERGY** luidsprekers zijn het uitkomst van uitgebreid onderzoek naar precisie in geluidreproductie en ze vertegenwoordigen leidinggevende design en prestatie in luidsprekers. De beste componenten en kastmaterialen gecombineerd met geavanceerde fabricatie en kwaliteitscontroles zullen er voor zorgen dat u jarenlang van uitzonderlijke prestatie en luisterplezier zult genieten. Neemt u alstublieft de tijd om alle instructies van deze handleiding door te lezen om er zeker van te zijn dat uw installatie goed is geïnstalleerd en op de juiste manier functioneert. Zorg ervoor dat u uw installatie zorgvuldig uitpakt. Bewaar de doos en het verpakkingsmateriaal voor toekomstig gebruik.

## INSTALLATIE VAN UW ENERGY "TAKE 5.2" LUIDSPREKERS

### Gebruik van uw Take 2.2 als de Linker- en Rechter- Hoofdluidsprekers.

Om de beste scheiding van de stereo te bereiken raden wij u aan om de twee luidsprekers 2 tot 3 m uit elkaar te zetten. Als de luidsprekers op de aanbevolen standaarden worden geplaatst (Take 5.2ST), dan moeten ze ideaal gezien voor een meubelstuk worden geplaatst om zijkant reflecties te vermijden. De afstand van de luidsprekers tot de luisteraar moet 1 tot 1,5 maal de afstand zijn van de scheiding tussen de luidsprekers, in de vorm van een driehoek. Zie illustratie 3.

### De Take 1.2 Middenkanaal luidspreker

Het doel van de middenkanaal luidspreker is er om ervoor te zorgen dat het centrale audio beeld, inclusief de stemmen van acteurs, uit het scherm lijken te voortvloeien. Voor een optimaal resultaat moet de middenkanaal luidspreker direct boven of onder het TV-scherm worden geplaatst. Het doel is om de middenkanaal zo dicht mogelijk bij het midden van de TV beeldscherm te plaatsen, dit zal afhangen van uw meubilair en TV plek. Zie illustratie 4

### Gebruik van uw Take 2.2 als Omringend/ Effect luidsprekers

Het omringend effect luidsprekers moeten aangrenzend aan en een beetje achter de directe luisteromgeving geplaatst worden, tegen de achterste muur of aan het plafond, om een gevoel te geven van ruimtelijkheid en gezelligheid voor het Dolby Pro Logic<sup>®</sup> of de Dolby Digital<sup>™</sup>, of de DTS<sup>™</sup> omringende formaten. De installatieplek van de achterspeakers kan afhangend van de kamer enorm variëren. Illustratie 3 laat de perfecte luidspreker opstel zien, uw luisterkamer echter kan in vorm en afmetingen erg verschillen van wat we laten zien. De achter kanaal luidsprekers kunnen aan de zijmuren van de kamer geplaatst

worden, of bij de achterste muren. Beide zorgen voor een geweldig geluid en wij moedigen u aan om een paar plekken uit te proberen om uit te zoeken waar ze voor u het beste klinken.

De achterluidsprekers kunnen op de zijmuren geplaatst worden richting de luisterplek, of op de achtermuren richting naar voren. Voor een paar suggesties zie illustratie 3.

## AANSLUITING VAN UW ENERGY TAKE 5.2 LUIDSPREKERS

De TAKE 2.2 en 1.2 luidsprekers hebben een hoge kwaliteit verbindingspost aansluitingen die tot 12 Gauge luidsprekerkabels aankunnen. U heeft ook de keuze om volgens uw voorkeur blote kabel, kabelschoenvorken of banaanstekkers te gebruiken. (Zie illustratie 6) Als u onzeker bent over welke verbinding het beste voor u is, praat er dan over met uw **ENERGY** detailhandelaar. Zie Illustraties 1 en 2 voor een typische A/V ontvanger, met twee kabel methodes. Als u een meer gevorderde gebruiker bent, raden wij u aan om deze verschillende methodes uit te proberen. Als dit echter, uw eerste Home Theater Systeem is, raden wij u aan om illustratie 1 te volgen als het makkelijkste opstel en opbouw, zowel als het beste geluid.

---

**OM TE ONTHOUDEN: Sluit altijd rood met rood en zwart met zwart aan als u de ultralagetoonluidspreker met de ontvanger verbind. Als u per ongeluk het tegenovergestelde aansluit (bijv. rood met zwart), dan kunt u merken dat er niet genoeg bas uit uw ultralagetoonluidspreker komt.**

---

### Ontvanger Opstel

Voor het beste geluid, raden wij u aan om de voor-, midden- en achterluidsprekers af te stellen op het brede "Large" opstel van het menu van uw Ontvangers' luidspreker. Dit zal een zachtere omringende balans verzorgen tussen de ultralagetoonluidspreker en de luidsprekers. Als u echter de installatie heel hard afspeelt, dan kunt u beter de luidsprekers op de kleine "Small" opstel afstellen (en als u een **ENERGY** S8.2 ultralagetoonluidspreker heeft, selecteer dan de Video Opstel vanaf de Audio/Video Schakelaar), dit zal een beetje bas van de luidsprekers verwijderen. Voor verdere details over het afstellen van de luidspreker opstel, zie alstublieft de ontvanger eigenaarhandleiding.

### Versterker behoeftes

De Take 2.2 hebben een nominale 8 ohm impedantie en werken goed met een brede reeks ontvangers.

---

**NOTA: Het is niet aangeraden om meer dan twee luidsprekers per versterker te gebruiken.**

---

## BEPERKTE GARANTIEPOLIS

### GARANTIE BUITEN DE VS EN CANADA

Productgaranties kunnen van land tot land verschillen. Neem contact op met uw wederverkoper voor nadere details omtrent de BEPERKTE GARANTIE die in uw land van toepassing is.

---

**BELANGRIJK: Bewaar de doos en het verpakkingsmateriaal van dit ENERGY product zodat u het kan beschermen als het ooit vervoerd moet worden naar een reparateur. Een product dat beschadigd bij de reparateur wordt ontvangen en dat door de gebruiker in een andere verpakking dan het oorspronkelijke is opgestuurd, zal worden gerepareerd en op de juiste manier ingepakt en vervoerd worden op kosten van de gebruiker.**

---

## GARANTIE IN DE VS EN CANADA (ZIE ACHTERKANT)

"ENERGY", het "ENERGY" logo, "Musical Truth", "Take 5.2", "take 5.2" logo en "API Accessories" zijn gedeponeerde handelsmerken van Audio Products International Corp. "Dolby", "Dolby Pro-Logic" en "Dolby Digital Surround" zijn gedeponeerde handelsmerken van Dolby Laboratories Licensing. DTS is een gedeponeerde handelsmerk van Digital Theater Systems Inc.



## INSTRUÇÕES DE SEGURANÇA IMPORTANTES DO SUBWOOFER

### Leia as instruções

Antes de colocar em funcionamento o aparelho, leia todas as instruções de funcionamento e de segurança.

### Preste atenção às advertências

Preste atenção a todas as advertências de funcionamento do aparelho.

### Objetos e líquidos dentro do aparelho

A fim de evitar incêndios e choques elétricos, nunca insira nenhum objeto nas aberturas e fendas do aparelho pois estes podem tocar em pontos de voltagem perigosos ou provocar curto-circuitos. Não derrame nenhum líquido sobre o aparelho.

### Manutenção

Não tente consertar o aparelho por si mesmo pois a abertura ou remoção da tampa do aparelho pode lhe expor a uma voltagem perigosa e a outros riscos.

### Calor

Mantenha o aparelho longe de fontes de calor como placas de aquecimento, saídas de ar quente, fogões e fornos e outras fontes de calor, incluindo amplificadores.

### Cuidados com o aparelho

De vez em quando, limpe com cuidado seus alto-falantes. Limpe-os apenas com um pano húmido e água morna para remover marcas de gordura ou de dedos. Não utilize abrasivos, produtos de limpeza a base de amónia ou produtos para limpeza de vidros. Para remover a gordura da grade dos alto-falantes, utilize a escova do aspirador de pó, uma esponja ligeiramente húmida ou um pano limpo.

## INTRODUÇÃO

Bem-vindo à família Energy e parabéns pela sua compra de um sistema de alto-falantes **ENERGY**. Os alto-falantes **ENERGY** são o resultado de pesquisas intensas para obter a reprodução mais perfeita de sons graves e seu design e rendimento são o que há de mais moderno. Graças ao emprego dos melhores componentes e materiais na fabricação da caixa acústica, ao processo ultramoderno de fabricação e a um rigoroso controle de qualidade, seus alto-falantes **ENERGY** lhe proporcionarão muitos anos de funcionamento excepcional e de prazer auditivo garantido. Sugerimos que leia atentamente as instruções a seguir a fim de instalar corretamente o seu sistema e assegurar um funcionamento perfeito. Retire o sistema da embalagem cuidadosamente. Guarde a caixa e todos os materiais de embalagem para utilizar posteriormente caso seja necessário.

## POSIÇÃO DOS ALTO-FALANTES “TAKE 5.2” DA ENERGY

### Utilização dos alto-falantes Take2.2 como alto-falantes principais esquerdo e direito

Para obter a melhor separação estereofónica, recomendamos que coloque o par de alto-falantes separado de 2 a 3 m (5 a 8 pés). Caso os alto-falantes sejam colocados sobre o suporte recomendado (Take 5.2ST), eles devem em princípio ser colocados na frente dos móveis a fim de reduzir ao mínimo as reflexões laterais. A distância do alto-falante ao ouvinte deve ser cerca de 1 a 1,5 vezes a distância entre os alto-falantes, formando um triângulo. Consulte o Diagrama 3.

### O alto-falante do canal central Take 1.2

O objetivo do alto-falante do canal central é assegurar que a imagem áudio central, incluindo as vozes dos atores, dê a impressão de originar-se na tela. Para obter os melhores resultados, o alto-falante do canal central deve estar colocado diretamente acima ou abaixo da tela da TV. O objetivo é situar o canal central o mais perto possível do centro do ecrã da televisão. Porém, isso pode variar dependendo da posição de seus móveis e da televisão. Consulte o Diagrama 4.

### Utilização dos alto-falantes Take2.2 como alto-falantes de efeitos/som ambiental (surround)

Os alto-falantes de efeitos ambientais devem ser colocados próximos da área de escuta principal ou um pouco atrás dela, nas paredes laterais ou traseiras, ou no teto a fim de proporcionar a sensação de espaço e ambiente para os formatos de fonte ambientais Dolby Pro Logic<sup>MC</sup>, Dolby Digital<sup>MC</sup> ou DTS<sup>MC</sup>. A colocação dos alto-falantes traseiros variará muito de uma sala a outra. O Diagrama 3 mostra uma colocação ideal. Porém, as dimensões e a forma de sua sala de

escuta podem ser diferentes do exemplo mostrado. Os alto-falantes do canal traseiro podem ser colocados nas paredes laterais ou traseiras da sala de escuta. A qualidade do som será extraordinária nos dois casos e nós lhe incentivamos a tentar colocar os alto-falantes em lugares diferentes para encontrar o melhor som.

Os alto-falantes traseiros podem ser colocados nas paredes laterais e voltados para a área de escuta ou nas paredes traseiras, voltados para a frente. Consulte o Diagrama 3 para algumas sugestões.

## COMO CONECTAR OS ALTO-FALANTES “TAKE 5.2” DA ENERGY

Os conectores dos alto-falantes TAKE 2.2 e 1.2 são de alta qualidade e permitem a conexão de fios de calibre até 12. Por isso, pode escolher entre utilizar fio nu, um conector retangular, ou um plugue banana. (Consulte o Diagrama 6.) Se não sabe qual o melhor tipo de conectores para seu sistema, converse com o revendedor autorizado da **ENERGY**. Os Diagramas 1 e 2 mostram um receptor A/V típico, com dois métodos de conexão. Se tiver mais experiência, nós recomendamos que utilize qualquer um dos métodos. Porém, se este for seu primeiro sistema de Home Theater, recomendamos que utilize o Diagrama 1 por ser o mais fácil de instalar e configurar, como também aquele que proporciona a melhor qualidade sonora.

**LEMBRE-SE:** A conexão do receptor aos alto-falantes deve sempre ser feita do seguinte modo: terminal vermelho com terminal vermelho e terminal preto com terminal preto. Se, por erro, as conexões forem invertidas (por exemplo, vermelho com preto), isso provocará uma ausência perceptível de baixos nos alto-falantes.

### Configuração do receptor

Para obter o melhor resultado sonoro, recomendamos que configure os alto-falantes frontal, central e traseiro para a posição “Large” no menu de configuração dos alto-falantes do receptor. Isto proporcionará um bom equilíbrio geral entre o subwoofer e os alto-falantes. Porém, se seu sistema vai funcionar a níveis de volume muito altos, deve configurar todos os alto-falantes para o modo “Small” (e, se tiver um subwoofer **ENERGY** S8.2, seleccione o Modo Vídeo no interruptor “Áudio/Vídeo”), para remover um pouco dos baixos dos alto-falantes. Para maiores informações sobre como ajustar os modos dos alto-falantes, consulte o manual do proprietário do receptor.

### Características do amplificador

Os alto-falantes Take 2.2 e Take 1.2 têm uma impedância nominal de 8 ohm e funcionarão bem com uma grande variedade de receptores.

**NOTA:** Não recomendamos a utilização de mais de dois alto-falantes por canal do amplificador.

## POLÍTICA DE GARANTIA LIMITADA

### Garantia fora dos Estados Unidos e do Canadá:

As garantias oferecidas podem variar de um país a outro por estarem sujeitas a legislações diferentes. Para conhecer com mais detalhes a GARANTIA LIMITADA oferecida aos usuários do seu país, consulte seu revendedor local.

**IMPORTANTE:** Sugerimos que guarde a caixa e o material de embalagem deste produto **ENERGY** para protegê-lo caso seja necessário enviá-lo a um serviço de conserto. Os produtos danificados que o serviço de assistência técnica receba do usuário numa embalagem diferente da embalagem original serão consertados, restaurados e devidamente embalados para devolução ao usuário, porém isso será feito às custas do usuário.

## GARANTIA NOS ESTADOS UNIDOS E NO CANADÁ (VEJA ATRÁS)

“ENERGY”, o logotipo da “ENERGY”, “Musical Truth”, “Take 5.2”, o logotipo “Take 5.2”, e “API Accessories” são marcas registradas da Audio Products International Corp. “Dolby”, “Dolby Pro-Logic” e “Dolby Digital Surround” são marcas registradas da Dolby Laboratories Licensing. DTS é uma marca registrada da Digital Theater Systems Inc.

## ИНСТРУКЦИЯ ПО ТЕХНИКЕ БЕЗОПАСНОСТИ

### Прочитайте эту инструкцию

Перед использованием данного изделия, прочитайте все инструкции по безопасности и применению. Инструкции по безопасности и применению должны быть сохранены для использования их в будущем.

### Учите предупреждения

Соблюдайте все предупреждения относительно изделия и инструкции по его применению.

### Предметы и жидкости

Никогда не проталкивайте любого вида предметы в изделие через отверстия, поскольку они могут повредить внутренние компоненты. Никогда не разливайте жидкость любого вида на изделие.

### Обслуживание

Не пытайтесь обслуживать это изделие самостоятельно, в виде вскрытия или удаления компонентов. В противном случае гарантия изготовителя будут недействительна.

### Высокая температура

Это изделие должно быть расположено вдалеке от источников высокой температуры типа радиаторов, печей или других приборов (включая усилители) которые выделяют чрезмерно высокую температуру.

### Сервис

Чтобы удалить пыль или пятна с Ваших громкоговорителей вытирайте их чистой, слегка влажной тканью. Не используйте жидкие пятновыводители, аэрозоли и любые другие жидкости. Чтобы удалить пыль с ткани решетки, используйте щетки с Вашего пылесоса или слегка влажную губку.

## ВВЕДЕНИЕ

Мы с гордостью приветствуем Вас как нового владельца Energy Speaker System. Громкоговорители Energy — результат обширного исследования в точном, звуковом воспроизведении и представляют собой ведущую технологию в дизайне и исполнении. Самые прекрасные компоненты и материалы, совместно со сложным производством и процедурой контроля качества, гарантируют много лет надёжной работы и удовольствие от прослушивания. Пожалуйста, выберите время, чтобы прочитать все инструкции, содержащиеся в этом руководстве, чтобы быть уверенным, что Ваша система должным образом установлена и работает правильно. Убедитесь, что распаковали Вашу систему аккуратно. Сохраните картон и весь упаковочный материал для будущего использования.

## РАСПОЛОЖЕНИЕ ВАШЕЙ СИСТЕМЫ ENERGY ГРОМКОГОВОРТЕЛИ “TAKE 5.2”

### Использование Вашего Take 2.2 как левого и правого главного громкоговорителя

Для лучшего распределения стереоэффекта, мы рекомендуем поместить пару громкоговорителей на расстоянии от 5 до 8 футов (2–3 м.) друг от друга. Если они помещаются на рекомендуемые опоры (Take 5.2 ST) громкоговорители должны быть оптимально размещены перед любой мебелью, чтобы минимизировать отражения. Расстояние от громкоговорителей до слушателя должно быть приблизительно равным или в полтора раза превышать расстояние, отделяющее громкоговорители друг от друга, формируя треугольник. См. Диаграмму 3.

### Take 1.2 громкоговоритель центрального канала

Цель громкоговорителя центрального канала состоит в гарантировании, что центральный звуковой образ, включая голоса актеров, казался исходящим из экрана. Для лучшего результата, Громкоговоритель Центрального канала должен быть расположен непосредственно выше, или ниже экрана телевизора. Цель состоит в том, чтобы разместить центральный канал как можно ближе к центру экрана телевизора, это зависит от Вашей мебели и размещения телевизора. См. Диаграмму 4.

### Использование Вашего Take 2.2 как громкоговорителей кругового эффекта

Громкоговорители кругового эффекта должны быть помещены смежным образом или позади основной зоны прослушивания, на тыловой стене, боковых стенах, или на потолке. Это обеспечит ощущение пространства для Dolby Pro Logic™, Dolby Digital™,

или DTS™ круговых форматов. Размещение тыловых громкоговорителей будет сильно отличаться в зависимости от комнаты. Диаграмма 3 показывает идеальное расположение громкоговорителей, однако, Ваша комната может отличаться от формы и размеров, которые там показаны. Громкоговорители тылового канала могут быть помещены на боковые стены комнаты, или на заднюю стену. Обе позиции дадут хороший звук, и Вы можете экспериментировать с несколькими месторасположениями, чтобы найти звук, который звучит наилучше для Вас.

Тыловые колонки могут быть помещены на боковые стены лицевой стороной к зоне прослушивания, или на задней стене, лицевой стороной вперед. Для некоторых советов См. Диаграмму 3.

## ПОДКЛЮЧЕНИЕ ВАШЕЙ СИСТЕМЫ ENERGY ГРОМКОГОВОРТЕЛИ “Take 5.2”

TAKE 2.2 и 1.2 — громкоговорители высокого качества, требующие соединители 12 проводного шаблона для соединения с ними. Вы также имеете выбор использования голого провода, плоского контакта или столбикового джека по Вашему усмотрению. (См. Диаграмму 6). Если Вы неуверенны, какое соединение является правильным для Вас, обсудите это с Вашим компетентным розничным продавцом Energy. Диаграммы 1 и 2 показывают типичный A/V приемник, с двумя телеграфирующими методами. Если Вы более опытный пользователь, мы рекомендуем экспериментирование с любым из методов, однако, если это Ваша первая система Домашнего кинотеатра, мы рекомендуем использовать Диаграмму 1, поскольку это самая легкая установка и настройка, а также она даёт лучшее звучание.

**ПОМНИТЕ:** Всегда подсоединяйте красный к красному и чёрный к чёрному, при соединении приемника и громкоговорителя. Если Вы по неосторожности измените один из контактов (то есть красный к чёрному), Вы заметите недостаток басов в колонках.

### Установка приемников

Для лучшего звука, мы рекомендуем, чтобы Вы установили регулятор, на меню Вашего приемника переднего, центрального и заднего громкоговорителя на позицию “Large” (громко). Это обеспечит более плавный баланс между динамиками низкой чистоты и колонками. Однако, если Вы используете систему на чрезвычайно громких уровнях, Вы должны установить все громкоговорители на позицию “Small” (тихо). Если Вы используете Energy S 8.2 низкочастотный динамик, установите позицию Видео на Audio/Video переключателе, который удалит некоторые басы из динамик. Для дальнейших деталей относительно того, как регулировать колонки, пожалуйста, обратитесь к руководству по эксплуатации приемника.

### Требования к усилителю

Громкоговорители Take 2.2 и Take 1.2 имеют 8-ми омовый номинал, и будут работать хорошо с широким диапазоном приемников.

**ОБРАТИТЕ ВНИМАНИЕ:** Не рекомендуется использование больше чем два динамика в один канал усилителя.

## ОГРАНИЧЕННАЯ ГАРАНТИЯ

### Гарантия вне Соединенных Штатов и Канады:

В зависимости от законов страны, Гарантия на изделие одной страны может отличаться от другой. Спросите Вашего местного дилера относительно деталей **ОГРАНИЧЕННОЙ ГАРАНТИИ**, применимой в Вашей Стране.

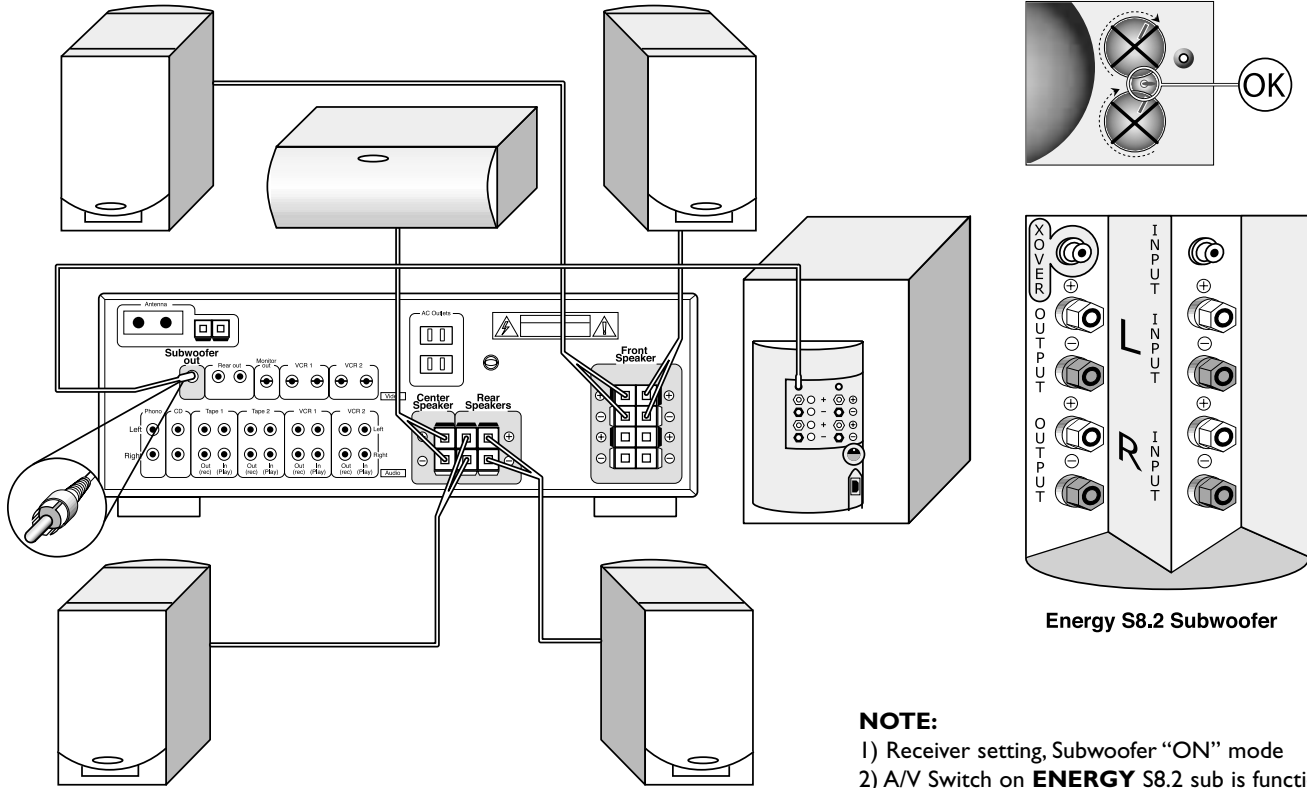
**ВАЖНО:** Пожалуйста, сохраните картон и упаковочный материал этого изделия Energy. Он может Вам понадобиться в случае отправки его в центр обслуживания для ремонта. Если изделие было получено в центр обслуживания поврежденным, в результате того, что не было упаковано в оригинальную упаковку пользователем, то оно будет восстановлено за счет пользователя, отремонтировано и должным образом упаковано для обратной отправки.

### Гарантия для Соединенных Штатов и Канады (См. заднюю обложку)

“ENERGY”, the “ENERGY” logo, “Musical Truth”, “Take 5.2”, the “Take 5.2” logo and “API Accessories” — торговые марки Audio Products International Corp. “Dolby”, “Dolby Pro-Logic” and “Dolby Digital Surround” — торговые марки Dolby Лицензированных Лабораторий. DTS — Торговая марка Digital Theater Systems Inc.

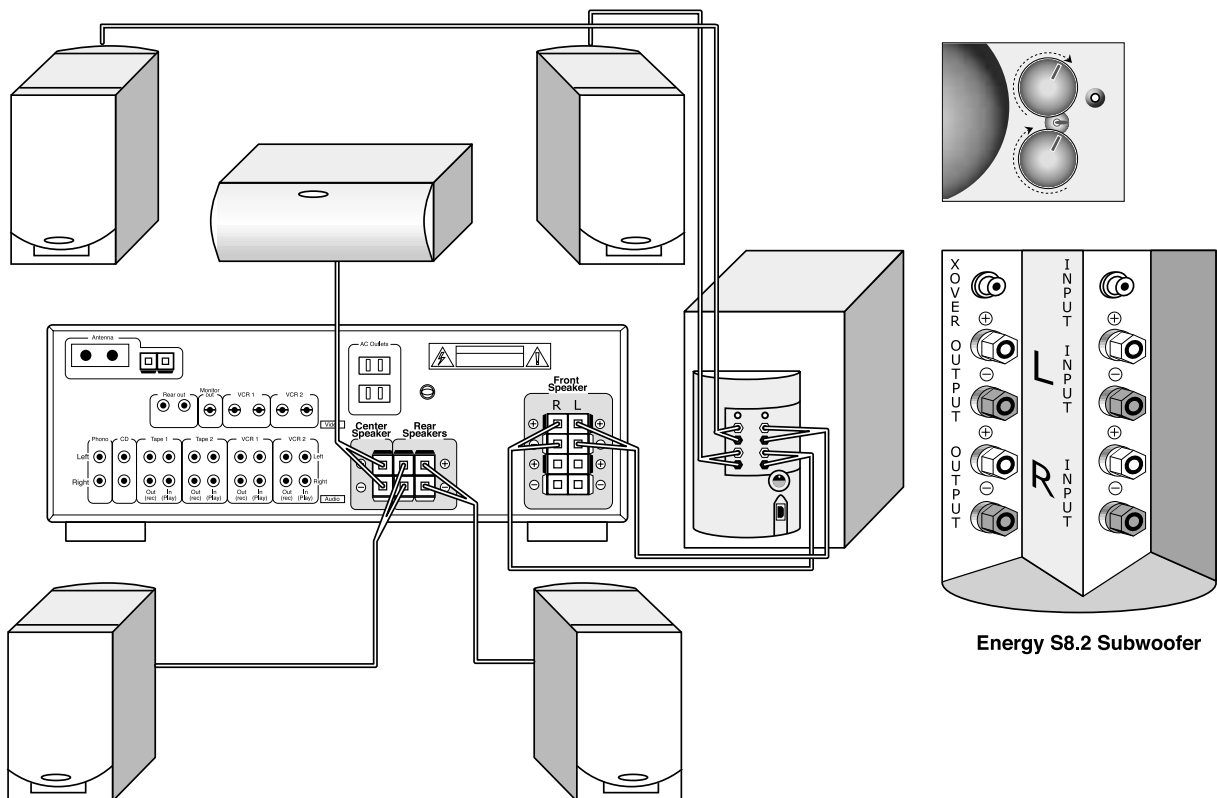
# DIAGRAM 1

Recommended Wiring Method – Using RCA X-Over Input



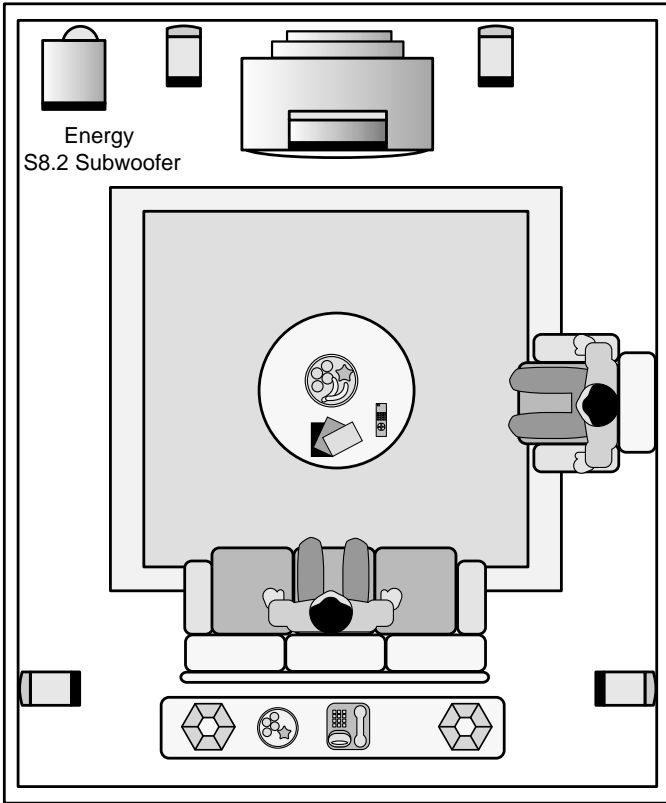
# DIAGRAM 2

Optional Wiring Method – Using High Level Speaker Connections  
(For Amplifiers or Receivers without an RCA Subwoofer Out)



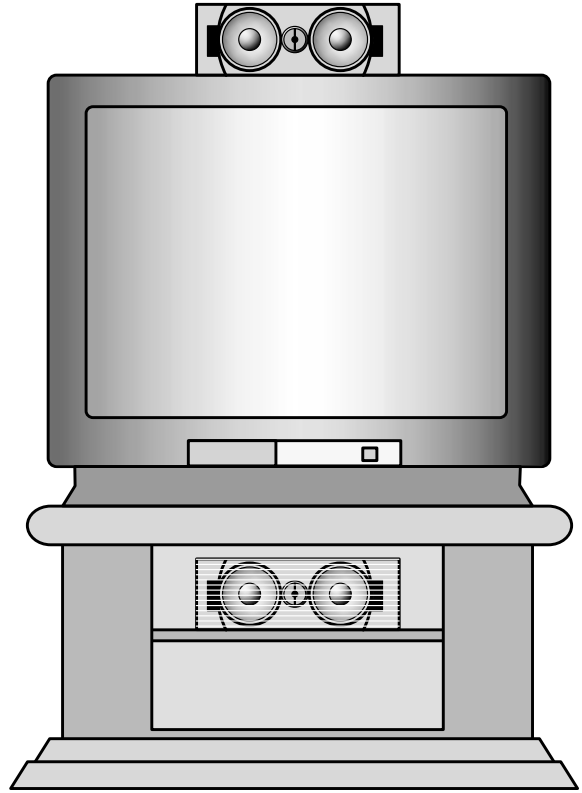
### DIAGRAM 3

Speaker Placement



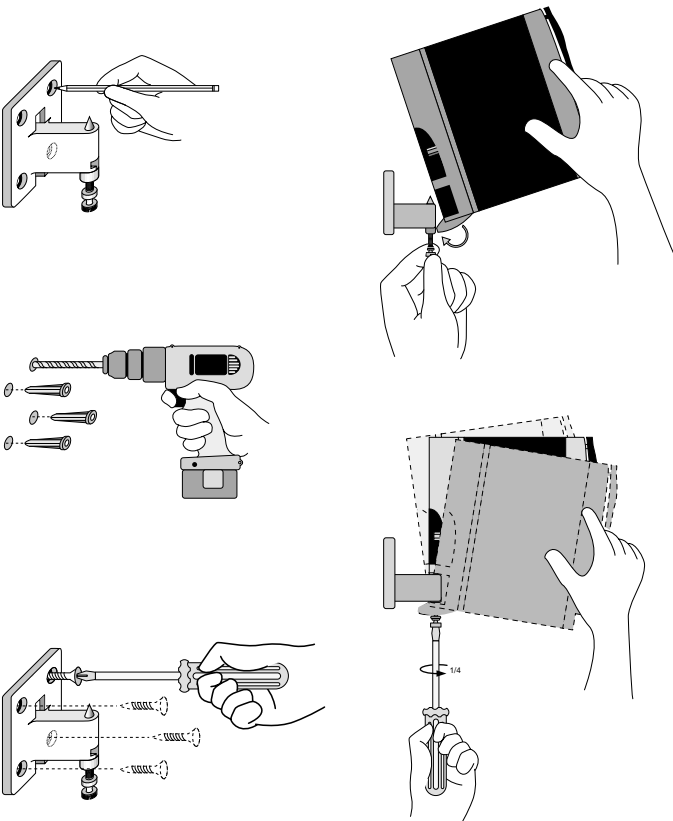
### DIAGRAM 4

Center Channel Placement



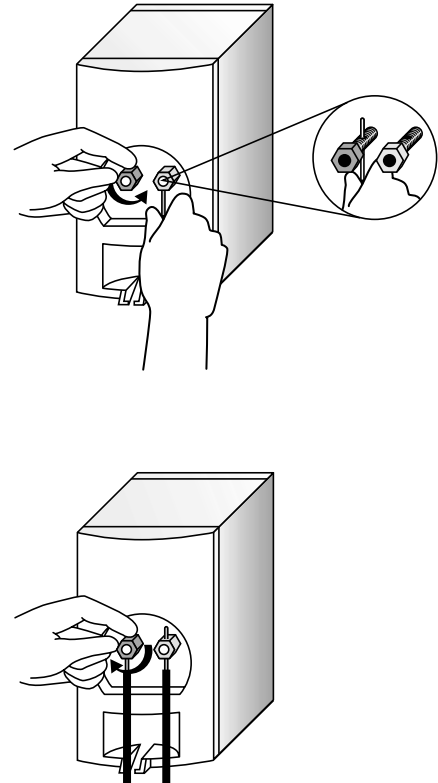
### DIAGRAM 5

Attaching the  
Wall Mount Brackets



### DIAGRAM 6

Speaker Connections



# WARRANTY

## LIMITED WARRANTY POLICY IN THE UNITED STATES AND CANADA

**ENERGY Speaker Systems** warrants this product to the retail purchaser against any failure resulting from original manufacturing defects in workmanship or materials. The warranty is in effect for a period of five (5) years, from date of purchase from an authorized **ENERGY** dealer and is valid only if the original dated bill of sale is presented when service is required.

The warranty does not cover damage caused during shipment, by accident, misuse, abuse, neglect, unauthorized product modification, failure to follow the instructions outlined in the owner's manual, failure to perform routine maintenance, damage resulting from unauthorized repairs or claims based upon misrepresentations of the warranty by the seller.

### WARRANTY SERVICE

If you require service for your **ENERGY** speaker(s) at any time during the warranty period, please contact:

- 1) the dealer from whom you purchased the product(s),
- 2) **ENERGY NATIONAL SERVICE**, 203 Eggert Road, Buffalo, N.Y. 14215 Tel: 716-896-9801
- 3) **ENERGY Speaker Systems**, a division of Audio Products International Corp., 3641 McNicoll Avenue, Scarborough, Ontario, Canada, M1X 1G5, Tel: 416-321-1800.

You will be responsible for transporting the speakers in adequate packaging to protect them from damage in transit and for the shipping costs to an authorized **ENERGY** service center or to **ENERGY Speaker Systems**. If the product is returned for repair to **ENERGY Speaker Systems** in Scarborough or Buffalo, the costs of the return shipment to you will be paid by **ENERGY**, provided the repairs concerned fall within the Limited Warranty. The **ENERGY** Warranty is limited to repair or replacement of **ENERGY** products. It does not cover any incidental or consequential damage of any kind. If the provisions in any advertisement, packing cartons or literature differ from those specified in this warranty, the terms of the Limited Warranty prevail.

# GARANTIE

## GARANTIE AUX ÉTATS-UNIS ET AU CANADA

La société **ENERGY** garantit cet appareil contre toute défectuosité attribuable aux pièces d'origine et à la main-d'oeuvre. Cette garantie est valide pendant une période de cinq (5) ans à partir de la date d'achat auprès d'un revendeur **ENERGY** agréé ; la garantie ne sera honorée que sur présentation d'une pièce justificative de la date d'achat.

La garantie ne couvre aucun dommage subi pendant le transport ou imputable à un accident, à une utilisation impropre ou abusive, à la négligence, à une modification non autorisée, à la non-observance des instructions décrites dans le manuel de l'utilisateur ou des directives d'entretien, ni aucun dommage subi par suite de réparations non autorisées ou de réclamations fondées sur une mauvaise interprétation des conditions de la présente garantie par le revendeur.

### SERVICE SOUS GARANTIE

Dans l'éventualité où une réparation deviendrait nécessaire pendant la période de couverture de la garantie, communiquez avec :

- 1) le revendeur auprès de qui l'appareil a été acheté,
- 2) **ENERGY NATIONAL SERVICE**, 203, Eggert Road, Buffalo, N.Y. 14215, tél. : 1-716-896-9801
- 3) **ENERGY Speaker Systems**, 3641, avenue McNicoll, Scarborough (Ontario), Canada, M1X 1G5, tél. : 1-416-321-1800.

Le propriétaire de l'appareil est responsable de son emballage et de tous frais d'expédition à un centre de service **ENERGY** agréé ou à **ENERGY Speaker Systems**. Si l'appareil est expédié à **ENERGY Speaker Systems** à Scarborough ou à Buffalo aux fins de réparation, les frais de réexpédition seront assumés par **ENERGY** à la condition que les réparations effectuées soient couvertes par la garantie. La garantie est limitée à la réparation ou au remplacement des appareils fabriqués et distribués par **ENERGY**. Elle ne couvre aucun dommage indirect ou consécutif de quelque nature que ce soit. Si les conditions accompagnant toute publicité, emballage ou documentation divergent de celles de la présente garantie, les conditions de la présente garantie prévaudront.