



**SyncMaster 591S/793S/591V/793V/783DF/793DF
/795DF/797DF/997DF/793MB/795MB**



[Página Principal](#)

[Instrucciones de seguridad](#)

- [Nomenclatura](#)
- [Fuente de alimentación](#)
- [Instalación](#)
- [Limpieza](#)
- [Otros](#)

[Introducción](#)

- [Desempaque](#)
- [Parte Delantera](#)
- [Parte Posterior](#)
- [Fondo](#)

[Instalación](#)

- [Conexión del Monitor](#)
- [Instalación del Controlador de Video](#)
 - [Automático](#)
 - [Manual](#)
- [Instalación de la Base](#)

[Visualización en Pantalla](#)

[Investigación de fallas](#)

- [Lista de chequeo](#)
- [Q & A](#)
- [Investigación del dispositivo de Autopueba](#)

[Especificaciones](#)

- [Generales](#)
- [Mode de Pantalla Prefijado](#)
- [Administrador de Energía](#)

[Información](#)

- [Servicio](#)
- [Términos](#)
- [Regulatory](#)
- [Natural Color](#)
- [Autoridad](#)



Instrucciones de seguridad

- ▶ **Nomenclatura**
- ▶ Fuente de alimentación
- ▶ Instalación
- ▶ Limpieza
- ▶ Otros

Lea las siguientes instrucciones de seguridad, que están diseñadas para evitar averías a la propiedad y daños al usuario.



Advertencia/Precaución



Negligencia en el cumplimiento de las indicaciones señaladas por este símbolo podría ocasionar daños físicos o perjuicios al equipo.

Nomenclatura convencional



Prohibido.



Es importante leer y entender en todo momento.



No desensamblar.



Desconectar el enchufe del tomacorriente.



No tocar.



Conectar a tierra para prevenir una descarga eléctrica.



Instrucciones de seguridad

- ▶ Nomenclatura
- ▶ Fuente de alimentación
- ▶ Instalación
- ▶ Limpieza
- ▶ Otros



Cuando no use el computador durante largos periodos de tiempo, ajústelo a DPMS. Si usa un protector de pantalla, póngalo al modo de pantalla activa.

- Si el tamaño de su monitor es pequeño, o si la imagen está presente por periodos largos de tiempo, es probable que vea imágenes secundarias debido al daño de la sustancia fluorescente de la parte interior del CDT.



No use un enchufe estropeado o flojo.

- Esto podría originar una descarga eléctrica o fuego.



No jale el enchufe del cordón ni toque el enchufe con las manos mojadas.

- Esto podría ocasionar una descarga eléctrica o fuego.



Use sólo conectores y receptáculos apropiados para hacer la conexión a tierra.

- Una conexión a tierra inapropiada podría causar una descarga eléctrica o una avería en el equipo.



No doble excesivamente el enchufe ni el cordón, tampoco coloque objetos pesados sobre él, esto podría ocasionar daños.

- El incumplimiento de esta recomendación podría causar una descarga eléctrica o fuego.



Desconecte el enchufe del tomacorriente durante tormentas o relámpagos o si no es usado por un periodo largo de tiempo.

- El incumplimiento de esta recomendación podría causar una descarga eléctrica o fuego.



No conecte muchas extensiones o enchufes a un tomacorriente.

- Esto podría ocasionar fuego.



Instrucciones de seguridad

- ▶ Nomenclatura
- ▶ Fuente de alimentación
- ▶ **Instalación**
- ▶ Limpieza
- ▶ Otros



⚠ No cubrir las rejillas de ventilación del gabinete del monitor.

- Una mala ventilación podría causar averías o fuego.



⚠ Ponga el monitor en un lugar con poca humedad y un mínimo de polvo.

- Podría producirse un corto circuito o fuego en el interior del monitor.



⚠ No deje caer el monitor cuando lo mueva.

- Esto podría causar daño al producto o al cuerpo humano.



⚠ Ponga el monitor en una superficie plana y estable.

- El monitor puede causar lesiones al caerse.



⚠ Coloque el monitor cuidadosamente.

- Podría dañarse o romperse.



⚠ No asiente el monitor sobre la pantalla.

- Se podría dañar la superficie CDT.



⚠ No use el monitor sin su soporte.

- Podría estropearse u originarse fuego debido a una mala ventilación.
- Si usa el monitor sin el soporte suministrado, tome precauciones para asegurar una ventilación apropiada.



Instrucciones de seguridad

- ▶ Nomenclatura
- ▶ Fuente de alimentación
- ▶ Instalación
- ▶ **Limpieza**
- ▶ Otros



Cuando limpie la caja del monitor o la superficie del CDT, limpie con una tela suave, ligeramente mojada.

No limpie el monitor Plano con agua. Use un detergente suave diluido en agua.

(Algunos detergentes contienen cantidades significativas de solventes fabricados a base de alcohol, los cuales pueden dañar (cambio de color) o agrietar la caja del monitor. La cubierta antibrillo/antiestática del CDT podría ser afectada.)

Antes de usar el detergente, dilúyalo con agua (proporción 1:10).

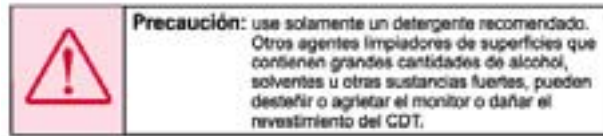


No rocíe detergente directamente sobre el monitor.



Use el detergente recomendado con una tela suave.

- Usted puede evitar dañar la cubierta del CDT, o desteñir, agrietar o disolver el gabinete del monitor.
- Puede comprar un detergente recomendado en cualquier Centro de Servicios Samsung.



Si el conector entre el enchufe y el pin está oxidado o sucio, límpielo apropiadamente con una tela seca.

- Un conector sucio puede causar una descarga eléctrica o fuego.



No ponga recipientes con agua, productos químicos o cualquier objeto metálico pequeño sobre el monitor.

- Esto podría causar daño, una descarga eléctrica o fuego.
- Si una sustancia extraña entra en el monitor, desconecte el enchufe y luego [contáctese con el centro de servicios](#).



Instrucciones de seguridad

- ▶ Nomenclatura
- ▶ Fuente de alimentación
- ▶ Instalación
- ▶ Limpieza
- ▶ Otros

IMPORTANTE:
PARA PREVENIR CUALQUIER MAL FUNCIONAMIENTO Y EVITAR DAÑOS, LEA DETALLADAMENTE ESTE MANUAL DE INSTRUCCIONES ANTES DE CONECTAR Y OPERAR EL APARATO, CONSERVE EL MANUAL PARA FUTURAS REFERENCIAS, GRACIAS. POR FAVOR LEA ESTE MANUAL ANTES DE OPERAR EL APARATO Y GUÁRDELO PARA REFERENCIAS FUTURAS.



⚠ No saque la cubierta (o la parte posterior). El usuario no debe hacer reparaciones por sí mismo.

- Esto podría causar una descarga eléctrica o fuego.
- Solicite la revisión al personal calificado de reparaciones y mantenimiento.



⚠ Si su monitor no funciona normalmente- en particular, si hay algunos sonidos inusuales o sale algún olor del interior- desconéctelo inmediatamente y [contáctese con un centro de venta autorizado o un centro de servicios](#).

- Esto podría causar una descarga eléctrica o fuego.



⚠ No asiente objetos pesados sobre la pantalla.

- Esto podría causar una descarga eléctrica o fuego.



⚠ Por cada hora de trabajo que pase mirando la pantalla, debería descansar unos 5 minutos.

- Eso disminuirá la fatiga de sus ojos.



⚠ No use o no almacene sustancias inflamables cerca del monitor.

- Esto podría causar una explosión o fuego.



⚠ No trate de mover el monitor jalándolo del cordón o del cable de señal.

- Esto podría causar averías, descarga eléctrica o fuego debido al daño del cable.



No mueva el monitor a la izquierda o a la derecha jalando solamente el cordón o el cable de señal.

- Esto podría causar una avería, descarga eléctrica o fuego debido al daño del cable.
-



Nunca meta algo metálico en las aberturas del monitor.

- Esto podría causar una descarga eléctrica, fuego o lesiones.
-



Mantenga el monitor lejos de sustancias magnéticas.

- Esto podría causar una descoloración del monitor.



Introducción

- ▶ **Desempaque**
- ▶ Parte Delantera
- ▶ Parte Posterior
- ▶ Fondo

SyncMaster 591S / 793S / 591V / 793V / 793DF / 795DF / 797DF / 997DF / 793MB / 795MB

● Monitor y Soporte



(Algunos modelos llevan incorporados un soporte.)
Verifique que los siguientes productos estén incluidos con el monitor. Si faltara alguno, [contáctese con su distribuidor](#).



SyncMaster 783DF

● Cordón eléctrico



● Soporte



● Guía de Instalación Rápida



● Documento de garantía (no está disponible en todas las localidades)



● Manual del Usuario y CD de Instalación de la Unidad de Disco (Controlador)



Para modelo multimedia (Opción)

● Soporte por el Multimedia altavoz



● Cable de sonido (2 cada uno)



● Cable de DC potencia input



● Manual del Usuario





Introducción

- ▶ Desempaque
- ▶ **Parte Delantera**
- ▶ Parte Posterior
- ▶ Fondo

SyncMster 591S / 793S / 591V / 793V / 793DF / 795DF / 797DF / 997DF / 793MB / 795MB



- | | |
|--|--|
| 1. Botón Menú | Se usa para entrar o salir de la pantalla de menú. |
| 2. Botones Reguladores | Estos botones le permiten destacar y regular items en el menú. |
| 3. Botón Enter | Se usa para seleccionar el menú OSD) |
| 4. Botón de suministro de energía | Use este botón para prender y apagar el monitor. |
| 5. Indicador de suministro de energía | Indica modo normal o Modo de Ahorro Energético. |

Nota: Vea [Ahorrador de Energía](#), descrito en el manual, para mayor información en lo referente a las funciones de ahorro de energía. Para ahorrar energía, apague el monitor cuando no lo necesite o cuando no lo use por periodos largos de tiempo.



SyncMaster 783DF



Introducción

- ▶ Desempaque
- ▶ Parte Delantera
- ▶ **Parte Posterior**
- ▶ Fondo

- ▶▶ General
- ▶▶ BNC Connectors (Option)

General

SyncMaster 591S/793S/793DF/795DF/997DF/793MB/795MB



(La disposición en la parte posterior del monitor podría variar de producto a producto)

- 1. Toma de corriente** Conecte el cordón de suministro eléctrico del monitor a la toma de corriente de la parte trasera del monitor.
- 2. Cable de señal** Conecte el extremo del cable de señal a la toma de video del computador (tablero de video, tarjeta de video o tarjeta gráfica)

BNC Connectors (Option)
SyncMaster 997DF



(La disposición en la parte posterior del monitor podría variar de producto a producto)

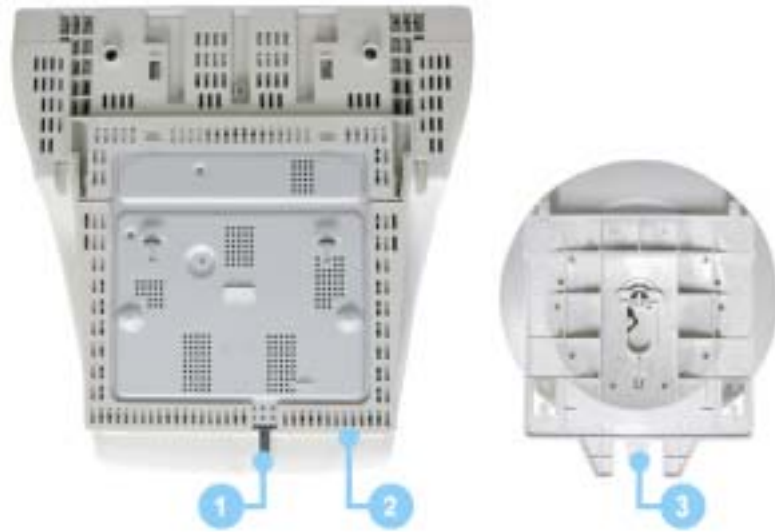
- 1. Toma de corriente** Conecte el cordón de suministro eléctrico del monitor a la toma de corriente de la parte trasera del monitor.
- 2. Cable de señal** Conecte el cable de la señal al subconector D de 15 pines, ubicado en la parte posterior del monitor.
- 3. Conectores BNC (Opción)** Conectan el cable de la señal al puerto de la señal BNC, ubicado en la parte posterior del monitor.

Nota: Vea [Conexión del Monitor](#) para mayor información en lo referente a las conexiones de cable.



Introducción

- ▶ Desempaque
- ▶ Parte Delantera
- ▶ Parte Posterior
- ▶ Fondo



1. Cable de señal

Conecte el extremo del cable de señal a la toma de video del computador (tablero de video, tarjeta de video o tarjeta gráfica)

2. Toma de corriente

Conecte el cordón de suministro eléctrico del monitor a la toma de corriente de la parte trasera del monitor.

3. Base Inclinable y Giratoria

[Puede separar la base del monitor.](#)



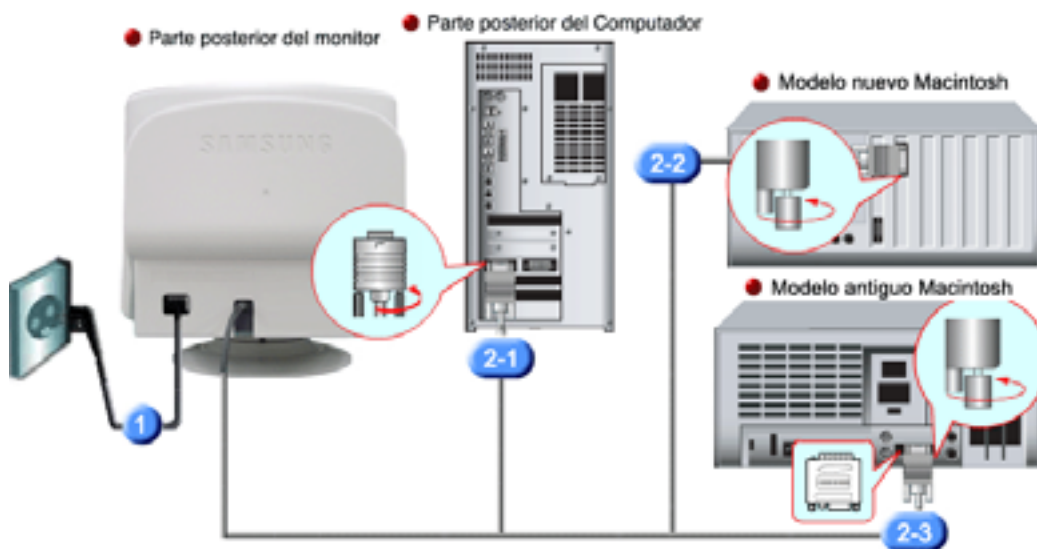
Instalación


- ▶ **Conexión del Monitor**
- ▶ Instalación del Controlador de Video
- ▶ Instalación de la Base

SyncMaster 591S/793S/793DF/795DF/797DF/997DF/793MB/795MB

- ▶▶ General
- ▶▶ BNC Connectors (Option)

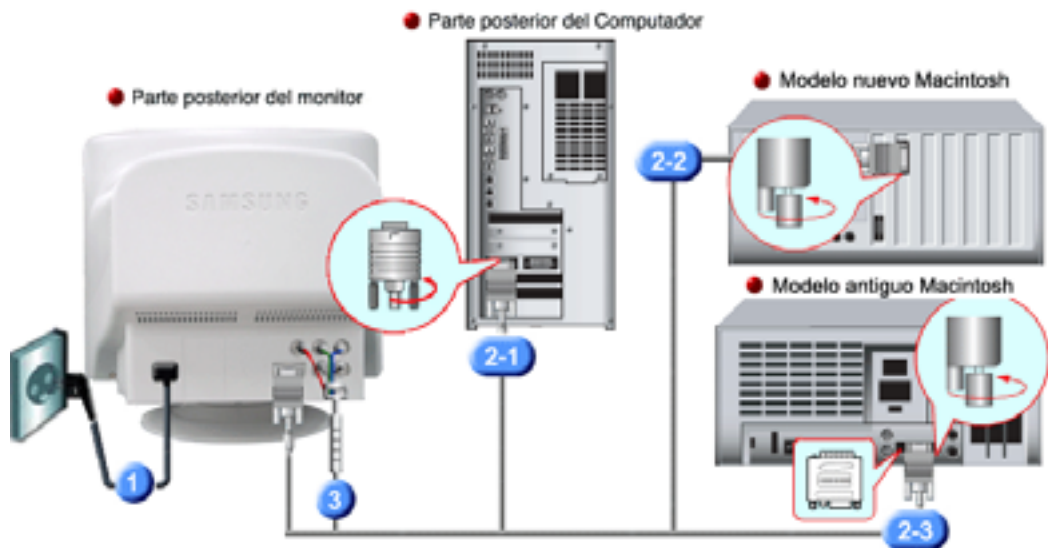
General




1. Conecte el cordón de suministro eléctrico del monitor a la toma de corriente de la parte trasera del monitor. Enchufar el cordón de suministro eléctrico del monitor a un tomacorriente cercano.
- 2-1. Conexión con un PC
Conecte el D-SUB de 15 pins del cable de señal del vídeo al conector de vídeo del PC en la parte posterior del monitor.

- 2-2. Conexión con un Macintosh nuevo
Conecte el monitor al equipo Macintosh usando el cable de conexión D-SUB.
- 2-3. Conexión con un Macintosh antiguo
Conecte el monitor con el Macintosh usando el adaptador para Macintosh (vendido por separado).
3. Prenda el computador y el monitor. Si el monitor presenta una imagen, la instalación está incompleta.

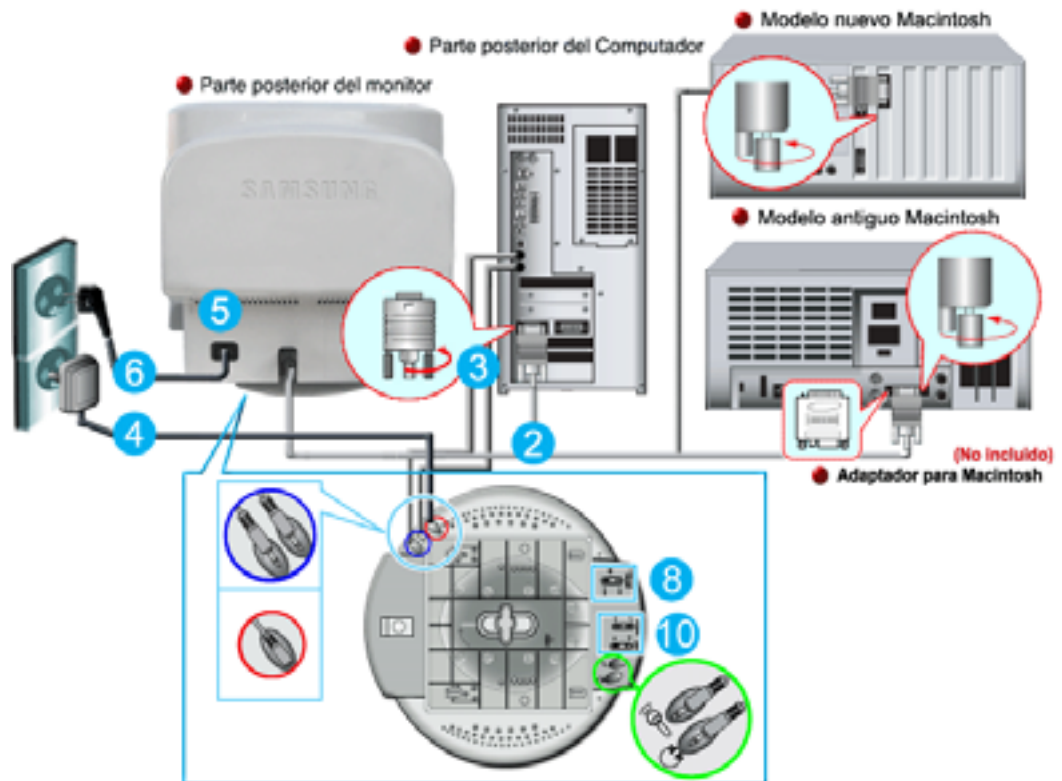
BNC Connectors (Option)

SyncMaster 997DF



1. Conecte el cordón de suministro eléctrico del monitor a la toma de corriente de la parte trasera del monitor. Enchufar el cordón de suministro eléctrico del monitor a un tomacorriente cercano.
- 2-1. Conexión con un PC
Conecte el D-SUB de 15 pines del cable de señal del vídeo al conector de vídeo del PC en la parte posterior del monitor.

- 2-2. Conexión con un Macintosh nuevo
Conecte el monitor al equipo Macintosh usando el cable de conexión D-SUB.
- 2-3. Conexión con un Macintosh antiguo
Conecte el monitor con el Macintosh usando el adaptador para Macintosh (vendido por separado).
3. Cuando se utiliza un conector BNC. Conectan el cable de la señal al puerto de la señal BNC, ubicado en la parte posterior del monitor/computador.
4. Prenda el computador y el monitor. Si el monitor presenta una imagen, la instalación está incompleta.

Instalación-Multimedia



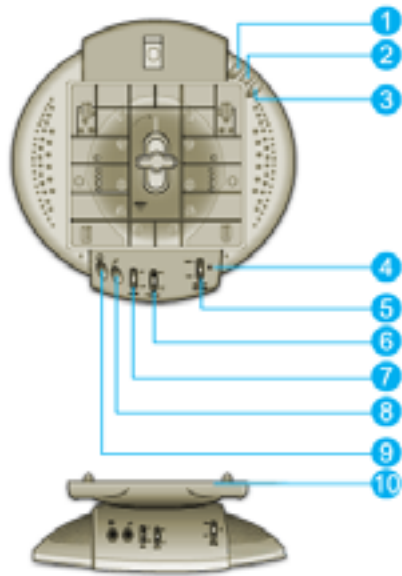
1. Apague su ordenador y desenchufe el cable de corriente.
2. Conecte el extremo del cable de señal a la toma de video del computador (tablero de video, tarjeta de video o tarjeta gráfica)
3. Conecte un extremo de su cable de sonido a la toma del estéreo de su ficha de sonido o computadora. Conecte el otro extremo del cable a la toma del estéreo en la parte posterior del soporte del monitor
Conecte un extremos del otro cable de sonido a la Linea toma en su ficha de sonido o computadora. Conecte el otro extremo del cable a la toma Mic By-pass en la parte posterior del monitor.
4. Conecte el cordón de energía CD (corriente Directa) del soporte a un tomacorriente cercano.
5. Conecte el cable de corriente de su monitor al puerto de corriente de la parte posterior del monitor.
6. Conecte el cordón de suministro eléctrico del monitor a la toma de corriente de la parte trasera del monitor. Enchufar el cordón de suministro eléctrico del monitor a un tomacorriente cercano.
7. Encienda el ordenador y el monitor.
8. Mueva el control de ENCENDIDO-APAGADO situado en el soporte del monitor hasta que se escuche clic.
9. Ejecute un programa de sonido, música o efectos de sonido en su computador y luego regule el volumen subiéndolo y bajándolo hasta que el volumen sea el apropiado.
10. Regule el nivel del agudo y bajo



Puede haber una deformación del sonido cuando el monitor está situado sobre un contenedor mayormente vacío como su computadora. Si esto ocurriera, ponga un cojinete o revista debajo del soporte del monitor. El volumen muy alto también puede provocar deformación del sonido; baje el volumen.

Soporte por el Multimedia altavoz

1. **Toma de by-pass Mic**
Para transmitir su voz, conecte el cable del sonido de la toma Mic by-pass a la toma Mic in, en la ranura de la ficha de sonido de su computer.
2. **Toma de estéreo input**
Conecte el cordón del estéreo de la fuente input. (ficha de sonido, computer, CD-ROM drive).



3. **Cable de DC potencia input**
Conecte a la toma DC 12V del monitor.
4. **Indicador de potencia**
Se ilumina de verde cuando el altavoz está encendido.
5. **Volumen On/Off**
Gira On/Off y ajuste el volumen.
6. **Control treble**
Use el control de altas frecuencias.
7. **Control del bass**
Use el control de las bajas frecuencias.
8. **Toma Mic input**
Para transmitir su voz, conecte un micrófono a esta toma.
9. **Toma auriculares**
Para escuchar en privado, conecte aquí los auriculares.
- 10.

Topa del soporte desmontable



Instalación

- ▶ Conexión del Monitor
- ▶ **Instalación del Controlador de Video**
- ▶ Instalación de la Base

Automático **Manual**



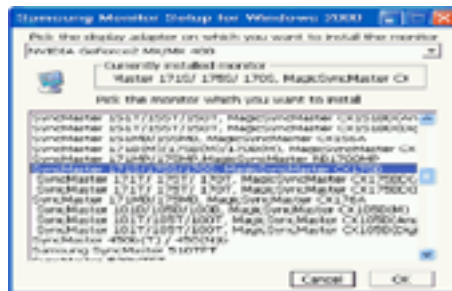
Nota Cuando el sistema operativo solicite la unidad de disco del monitor (Controlador), inserte el CD-ROM incluido con este monitor. La instalación de la unidad de disco es ligeramente diferente de un sistema operativo a otro. Siga las indicaciones apropiadas para el sistema operativo que usted tiene.

Prepare un disco en blanco y descargue el archivo del programa controlador del sitio web que se menciona a continuación.

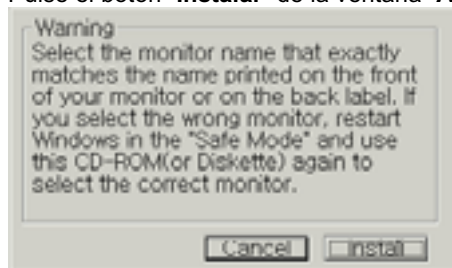
- Sitio web de Internet : <http://www.samsung-monitor.com/> (Mundial)
<http://www.samsungusa.com/monitor/> (USA)
<http://www.sec.co.kr/monitor/> (Korea)
<http://www.samsungmonitor.com.cn/> (China)

Windows XP/2000

1. Inserte el CD en la unidad de CD-ROM.
2. Haga clic en "**Windows XP/2000 Driver**".
3. Escoja el modelo de su monitor de la lista de modelos, luego haga clic en el botón "**OK**".



4. Pulse el botón "**Instalar**" de la ventana "**Advertencia**".



5. Si ve la ventana "**Mensaje**", haga clic en el botón "**Continúe**". Luego haga clic en el botón "**OK**". Este driver del monitor está bajo el logotipo certificado MS, y esta instalación no dañará su sistema.



*El driver certificado será colocado en la Página Web del Monitor Samsung. <http://www.samsung-monitor.com/>

6. La instalación del Driver del Monitor está terminada.



Instalación

- ▶ Conexión del Monitor
- ▶ **Instalación del Controlador de Video**
- ▶ Instalación de la Base

Automático | **Manual**

Windows XP | Windows 2000 | Windows Me | Windows NT | Linux



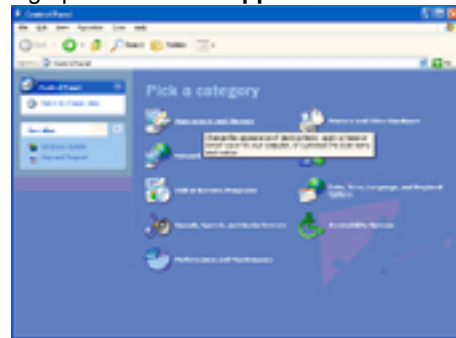
Cuando el sistema operativo solicite la unidad de disco del monitor (Controlador), inserte el CD-ROM incluido con este monitor. La instalación de la unidad de disco es ligeramente diferente de un sistema operativo a otro. Siga las indicaciones apropiadas para el sistema operativo que usted tiene.

Prepare un disco en blanco y descargue el archivo del programa controlador del sitio web que se menciona a continuación.

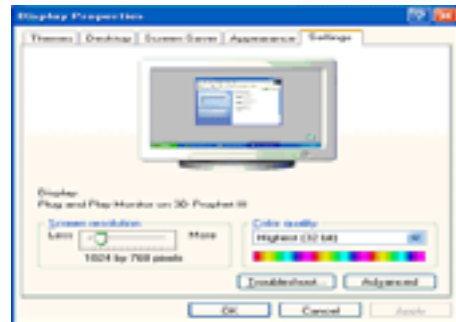
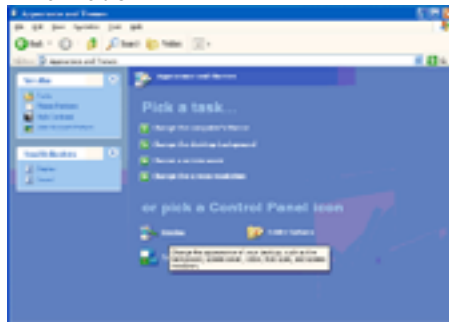
- Sitio web de Internet : <http://www.samsung-monitor.com/> (Mundial)
<http://www.samsungusa.com/monitor/> (USA)
<http://www.sec.co.kr/monitor/> (Korea)
<http://www.samsungmonitor.com.cn/> (China)

Sistema Operativo Microsoft® Windows® XP

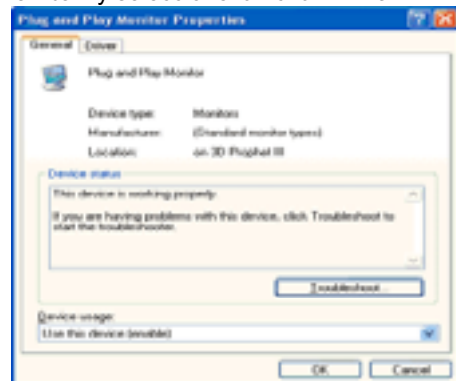
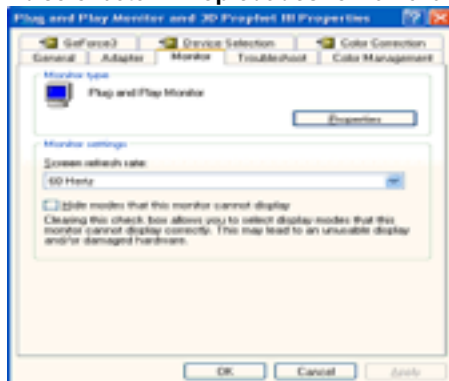
1. Inserte el CD en la unidad de CD-ROM.
2. Haga clic en “Inicio” - “Panel de Control” luego pulse el icono “Appearance”.



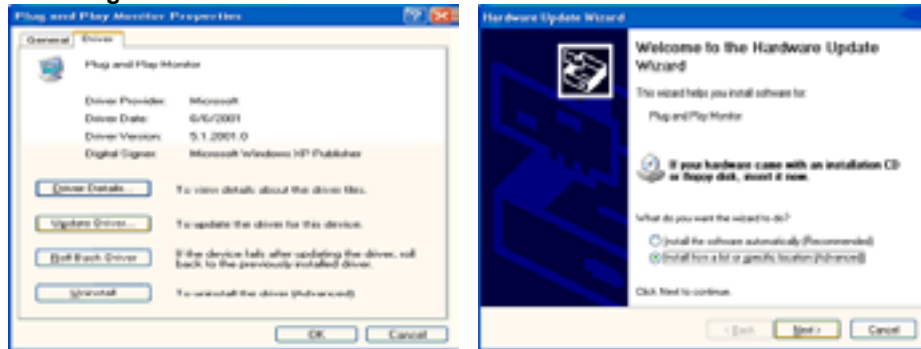
3. Haga clic en el icono “Visualización” y escoja la ficha “Configuración” luego haga clic en “Avanzado”.



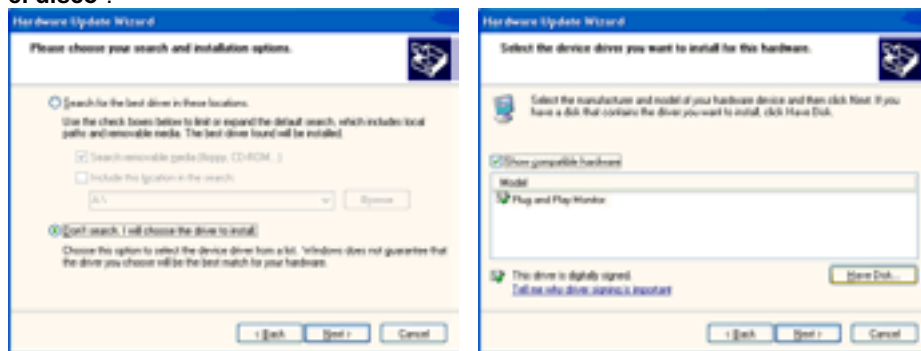
4. Pulse el botón “Propiedades” en la ficha “Monitor” y seleccione la ficha “Driver”.



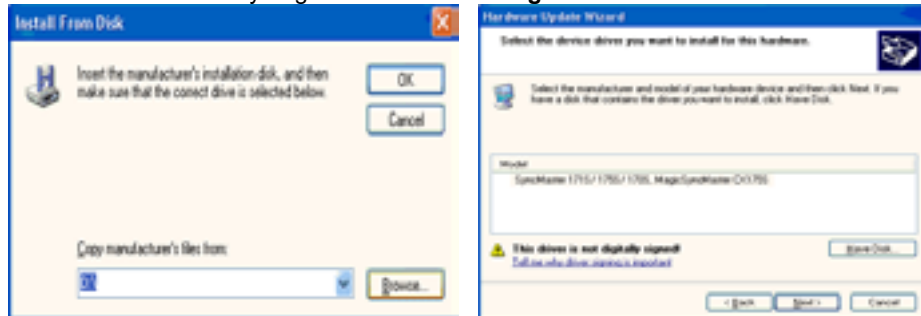
- Pulse **“Actualizar Driver”** y seleccione **“Instalar de una lista o ...”** luego haga clic en el botón **“Siguiente”**.



- Seleccione **“No busque, yo voy a ...”** luego haga clic en **“Siguiente”** y luego pulse **“Retire el disco”**.



- Pulse el botón **“Examinar”** luego escoja el A:\(D:\driver) y seleccione el modelo de su monitor de la lista de modelos y haga clic en el botón **“Siguiente”**.



- Si ve la ventana **“Mensaje”**, haga clic en el botón **“Continúe”**. Luego haga click en el botón **“terminar”**.

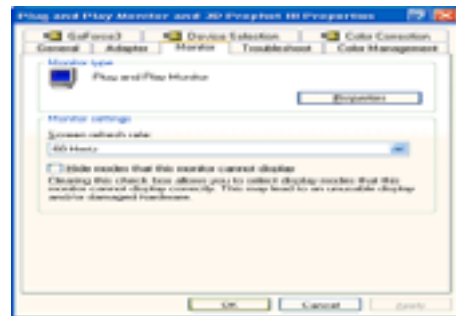
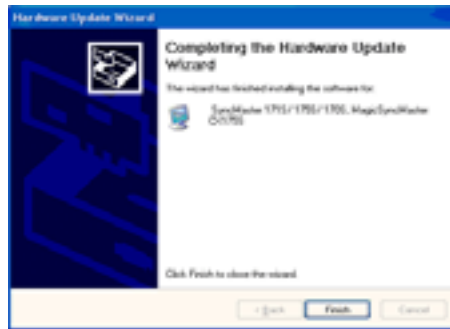


Este driver del monitor está bajo el Logotipo certificado MS, y su instalación no causará daño a su sistema.

*El driver certificado será puesto en la Página Web del Monitor Samsung.

<http://www.samsung-monitor.com/>

- Pulse el botón **“Cerrar”** luego haga clic continuamente en el botón **“OK”**.



10. La instalación del Driver del Monitor está terminada.

Sistema Operativo Microsoft® Windows® 2000

 Cuando no vea en su monitor "Firma Digital No Encontrada", siga los siguientes pasos.

1. Escoja el botón "Aceptar" en la ventana de "Inserte Disco".
2. Haga clic en el botón "Buscador" en la ventana de "Buscar: todos los archivos".
3. Escoja "A:\(D:\driver)" luego haga clic en el botón de "Abrir" y luego haga clic en el botón "Aceptar".

Guía de Instalación Manual del Monitor

1. Haga clic en "Iniciar", "Configuración", "Panel de control".
2. Haga doble clic en el icono "Pantalla".
3. Escoja el icono "Configuración" luego haga clic en "Avanzada".
4. Escoja "Monitor".
 - Caso1: Si el botón "Propiedades de Pantalla" está inactivo, esto significa que el monitor está propiamente configurado. Pare la instalación.
 - Caso2: Si el botón "Propiedades de Pantalla" está activo, haga clic en el botón "Propiedades de Pantalla". Luego continúe con el siguiente paso.
5. Haga clic en "Unidad de Disco (Controlador)" y luego haga clic en "Actualizar Unidad ." después haga clic en el botón "Siguiente".
6. Escoja "Mostrar lista de unidades conocidas para este dispositivo para ser escogido como una unidad específica" luego Hacer clic en "Siguiente" y luego en "Tomar disco".
7. Haga clic en el botón "Buscador" luego escoja A:\(D:\driver).
8. Haga clic en el botón "Abrir", luego haga clic en el botón "Aceptar".
9. Escoja el modelo del monitor y haga clic en el botón "Siguiente" y luego haga clic en el botón "Siguiente".
10. Haga clic en el botón "Finalizar" luego en el botón "Cerrar".

Si ve la ventana "Firma Digital no Encontrada", haga clic en el botón "Si".
Haga clic en el botón "Terminar" luego en el botón "Cerrar".

Sistema Operativo Microsoft® Windows® NT

1. Haga clic en "**Iniciar**", "**Configuración**", "**Panel de Control**" y luego haga doble clic en "**Pantalla**".
2. En la ventana "**Información de Registro de Pantalla**", pulse la ficha "**Configuración**" y luego haga clic en "**Modos de Pantalla**".
3. Seleccione el modo que quiere usar ("**Resolución**", "**Número de Colores**" y "**Frecuencia Vertical**") y luego haga clic en "**Aceptar**".
4. Si la pantalla funciona normalmente después de hacer clic en "**Prueba**", haga clic en el botón "**Aplicar**". Si la pantalla no funciona normalmente, cambie a otro modo (baje el modo de la resolución, colores, frecuencia).

Nota: Si no hay Modo en "Modos de Pantalla", seleccione el nivel de resolución y frecuencia vertical fijándose en [Modos de Pantalla Prefijados](#) que aparece en este manual.

Sistema Operativo Linux

Para ejecutar X-Window, necesita hacer el archivo X86 Config, el cual es una clase de archivo de configuración del sistema.

1. Presione "**Intro(Enter)**" en la primera y en la segunda pantalla después de ejecutar el archivo "**X86Config**".
2. La tercera pantalla es para "**Configuración de Mouse**".
3. Configure el mouse de la computadora.
4. La pantalla siguiente es para "**Seleccionar Teclado**".
5. Configure el teclado de la computadora.
6. La pantalla siguiente es para "**Configuración del Monitor**".
7. Primero, coloque una "**Frecuencia Horizontal**" para el monitor. (Puede ingresar la frecuencia directamente).
8. Coloque una "**Frecuencia Vertical**" para el monitor. (Puede ingresar la frecuencia directamente).
9. Ingrese el "**nombre del modelo del monitor**". Esta información no afectará la ejecución actual de X-Window.
10. "**Ha terminado**" la configuración del monitor
"**Ejecute**" X-Window después de configurar otro hardware requerido.



Instalación

- ▶ Conexión del Monitor
- ▶ Instalación del Controlador de Video
- ▶ **Instalación de la Base**

[Página Principal](#)

Base Inclinable y Giratoria | Armado y Desarmado de la base

Base Inclinable y Giratoria

Con el pedestal empotrado, puede inclinar y/o girar el monitor para conseguir un ángulo apropiado.



Nota: La base es desarmable.

Armado y Desarmado de la Base

Si el monitor se entrega con la base separada, acople la base de esta forma.



Quite la tira de alambre antes de acoplar la base al monitor.



Armado de la base

1. Coloque el monitor al revés en una superficie de trabajo plana
2. Alínee las lengüetas de la base con la ranura correspondiente de la parte inferior del monitor.
3. Presione la base en el monitor hasta que las lengüetas estén completamente insertadas en las ranuras.
4. Presione la base hacia la parte anterior del monitor hasta que los picaportes disparadores hagan clic en la posición de ajuste.
* No doble el asegurador.

Desarmado de la base

5. Presione y levante el picaporte disparador de la base.
6. Presione la base hacia la parte posterior del monitor y levante para quitar la base.

Nota: La base se alinearé con las ranuras del monitor sólomente en una posición.



► Ajuste del monitor

Botones de control de usuario



1. Se usa para entrar o salir de la pantalla de menú.
2. Estos botones le permiten destacar y regular items en el menú.
3. Se usa para seleccionar el menú OSD.



SyncMaster 783DF

Funciones de acceso directo

| Brillo |



| Contraste |



Funciones OSD





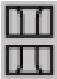
OSD	Contenido
	Calibre el Brillo.
	Calibre el Contraste.
	Un patente "Muaré" puede aparecer en su pantalla, que se parece una serie de circulos o arcos concéntricos. Para eliminar estos patentes, usar los ajuste de mauré horizontal.
	Un patente "Muaré" puede aparecer en su pantalla, que se parece una serie de circulos o arcos concéntricos. Para eliminar estos patentes, usar los ajuste de muaré vertical.
	Utilice la función de recuperación para poner las configuracioncs avanzadas en su nivel original.
	Usar la función de recuperar para reinicializar esos ajustes del monitor para los niveles originales: Posición, Tamaño, Cojín, Trapecio, Paralelo, Equilibrio, Rotación y Borrar Muaré. Precaución : Esta operación reinicializa todos los datos de la área de la memoria de usuario para la señal de tiempo corriente.
	Usar este menú para escoger entre la fuente de señal conectada a la entrada del conector de BNC y la fuente de señal conectada en la entrada del conector de D-SUB. Nota : Cuando usted haya terminado, esperar unos segundos, entonces la pantalla se volverá blanca y luego muestra el imagen de una fuente nueva de señal (Otro computador). Un cable debe estar conectado a ambas entradas para usar esta función.



OSD	Contenido
	La temperatura del color es una medida de "calor" de los colores de imagen.
	Ajuste el Color Rojo.
	Ajuste el Color Verde.
	Ajuste el Color Azul.
	Cuando se ajuste Brightness y Contrast después de que se seleccione el modo sRGB, se abandona el modo sRGB.



OSD	Contenido
	Seguir estas instrucciones para cambiar la posición del display entero del monitor.
	Seguir estas instrucciones para cambiar la posición del display entero del monitor.
	Seguir estas instrucciones para cambiar el tamaño del display entero del monitor.
	Seguir estas instrucciones para cambiar el tamaño del display entero del monitor.
	Ajustar el Cojín cuando los lados del display están unidos o separados.
	Ajustar el equilibrio cuando los lados del display están doblado hacia la izquierda o hacia la derecha.
	Ajuste la trapecio cuando el tope o el fondo del display está muy largo o muy pequeño.

	Ajustar el paralelogramo cuando el display está reclinado a la izquierda o a la derecha.
	Ajustar la rotación cuando el display entero está inclinada a la izquierda o a la derecha.
	Ajuste la configuración de paralelo cuando la imagen de pantalla se incline a derecha o izquierda: ajuste la configuración de Rotación cuando toda la imagen esté completamente inclinada a la derecha o a la izquierda.



Puede ver la frecuencia (modo de control personalizado) empleada por el usuario, la polaridad de las señales de operación, la frecuencia por defecto (modo por defecto) establecida cuando compra el monitor y el nivel de resolución.
Nota: Esta función le permite ver solamente la información aplicable. Para calibrar la frecuencia necesita usar la función en la computadora (ordenador).

| MagicBright2™ |



MagicBright2™	Pulse otra vez el botón MagicBright y seleccione el modo deseado.
----------------------	---



Introducción general | Instalación | Modo OSD | Desinstalación | Solución de problemas

Introducción general

Cuál es MagicTune™ ?

El funcionamiento del monitor puede variar debido a la tarjeta de video, el equipo, las condiciones de iluminación y otros factores del entorno. Para conseguir la mejor imagen en un monitor, es necesario ajustarlo para cada situación específica. Por desgracia, los controles manuales disponibles para ajustar la imagen suelen ser algo complejos. La adaptación apropiada (ajuste) se puede lograr mediante un programa fácil de usar, que permite realizar un proceso paso a paso para obtener la mejor calidad de imagen en cualquier situación.

Muchas veces, el simple uso de los ajustes de Luminosidad o de Contraste, requiere una navegación de varios niveles y menús en pantalla (OSD) que no son fáciles de entender. Además, no hay una ayuda en línea para asistir debidamente a establecer los controles del monitor. MagicTune™ es una utilidad de software que guía al usuario en el proceso de ajuste mediante instrucciones sencillas y claras, que se sirve de modelos predefinidos diseñados para controlar cada monitor.

Funcionamiento básico

MagicTune™ es una utilidad de software que permite el ajuste del monitor y del color usando el protocolo , [Display Data Channel Command Interface \(DDC/CI Canal de datos de pantalla / Interfaz de comandos\)](#). Todos los ajustes de la pantalla se controlan mediante software para evitar el uso de la visualización en pantalla (OSD) del monitor. MagicTune es compatible con Windows 98SE, Me, 2000, NT, XP Home y XP Professional.

MagicTune permite realizar un ajuste rápido de la pantalla con la capacidad de guardar y usar fácilmente las configuraciones del monitor que mejor se adapten al usuario.

Modo OSD

El modo OSD permite ajustar fácilmente la configuración del monitor sin seguir pasos predefinidos. Puede abrir el elemento del menú deseado para configurarlo de forma sencilla.

Las especificaciones pueden sufrir cambios sin previo aviso.
MagicTune es una marca registrada de SAMSUNG ELECTRONICS CO., Inc.
Windows es una marca registrada registrada de Microsoft Corp.
El resto de marcas registradas pertenecen a sus titulares respectivos.



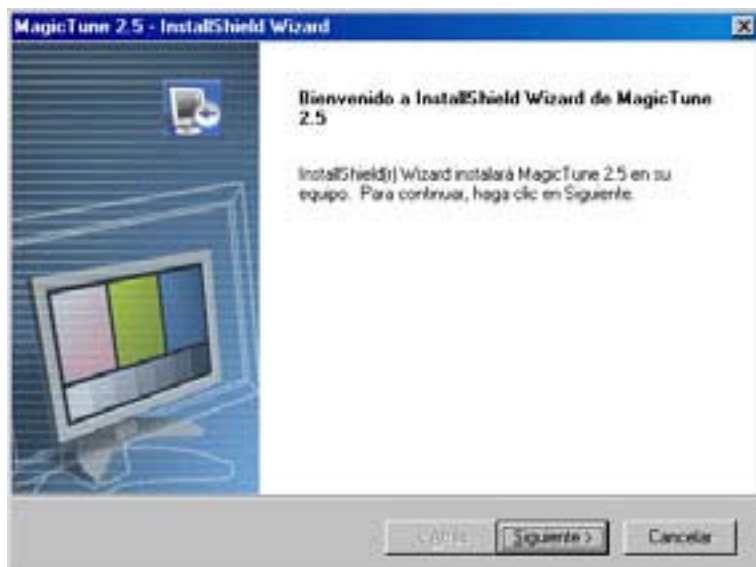
© 2004 SAMSUNG ELECTRONICS CO., Inc. All rights reserved.

Instalación

1. Inserte el CD de instalación en la unidad de CD-ROM.
2. Haga clic en el archivo de instalación de MagicTune.
3. Seleccione el Idioma (Language) de instalación, y haga clic en "Siguiente".



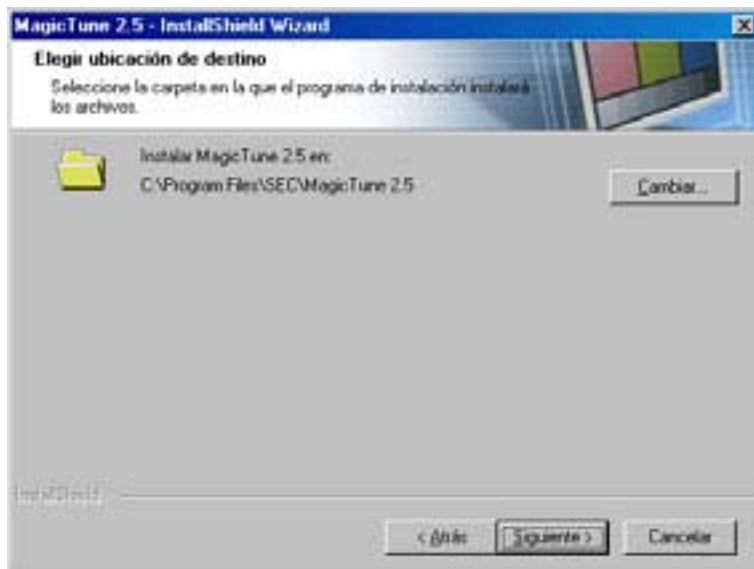
4. Cuando aparece la ventana InstallShield Wizard (Asistente InstallShield), haga clic en "Siguiente".



5. Seleccione "Acepto los términos del acuerdo de licencia" para aceptar las reglas de utilización.



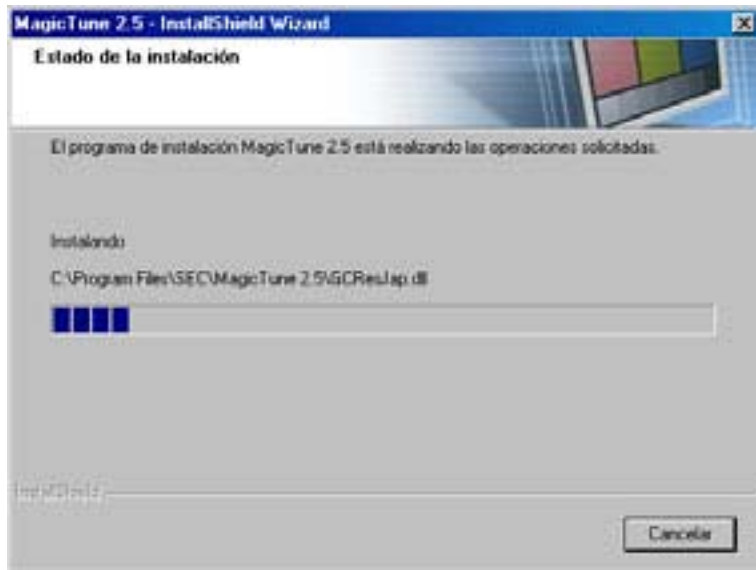
6. Seleccione una carpeta para instalar el programa MagicTune.



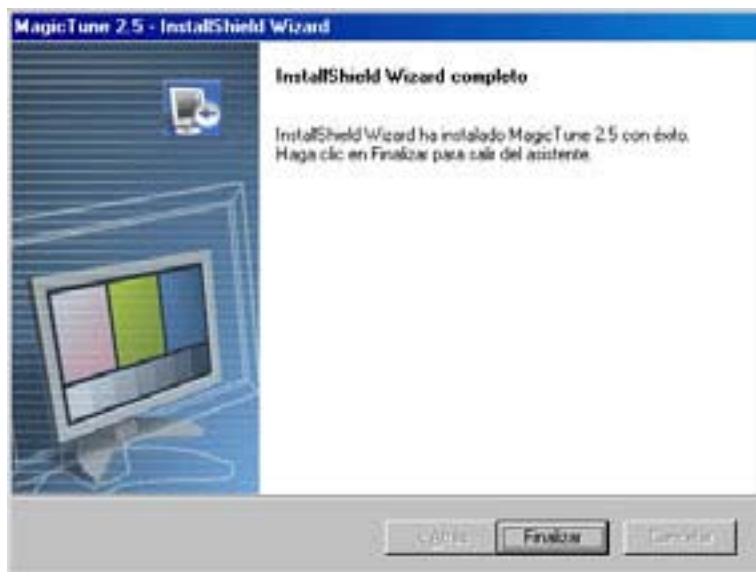
7. Haga clic en "Instalar".



8. Aparece la ventana "Estado de la instalación".



9. Haga clic en "Finalizar".



10. Cuando la instalación se haya completado, aparece en el escritorio el icono ejecutable de MagicTune 2.5.



Haga doble clic en el icono para iniciar el programa.



El icono de ejecución de MagicTune puede no aparecer dependiendo de la especificación del sistema o del monitor del equipo. Si es así, pulse la tecla F5.

11. La ventana siguiente aparece si la instalación ha sido correcta.



12. El siguiente mensaje de error indica que el sistema utiliza una tarjeta de video que no es compatible con MagicTune.



Problemas de instalación

La instalación de MagicTune 2.5 se puede ver afectada por factores como la tarjeta de video, la placa base y el entorno de red. Consulte la sección "[Solución de problemas de la instalación](#)" si tienen alguna dificultad durante la instalación.

Requisitos del sistema

Sistemas operativos

- Windows 98 SE
- Windows Me
- Windows NT
- Windows 2000
- Windows XP Home Edition
- Windows XP Professional

Hardware

- Memoria mínima de 32MB
- Espacio de disco duro disponible mínimo de 25MB

* Para más información, visite el [sitio Web](#) MagicTune.

Las especificaciones pueden sufrir cambios sin previo aviso.
MagicTune es una marca registrada de SAMSUNG ELECTRONICS CO., Inc.
Windows es una marca registrada registrada de Microsoft Corp.
El resto de marcas registradas pertenecen a sus titulares respectivos.

MagicTune™ Ayuda

Introducción general | Instalación | **Modo OSD** | Desinstalación | Solución de problemas



MagicTune permite realizar un ajuste rápido de la pantalla con la capacidad de guardar y usar fácilmente las configuraciones del monitor que mejor se adapten al usuario.

- El modo OSD puede resultar distinto respecto a la guía del usuario dependiendo de la especificación de cada monitor.

Modo OSD



El modo OSD facilita el ajuste de la configuración en todos los monitores. Cuando está seleccionada, cada ficha de la ventana de control muestra la descripción general de los elementos de menús secundarios disponibles para el ajuste. Cuando está seleccionada, cada ficha visualiza una lista de menús. Para un ajuste rápido de la configuración del monitor, el modo OSD permite abrir cómodamente todas las fichas y elementos de menús secundarios.

Definición de los botones

Aceptar	Aplica cualquier cambio realizado y sale de MagicTune.
Restablecer	Restablece los valores del monitor visualizados en la ventana activa de control a los valores recomendados por el fabricante.
Cancelar	Salida de MagicTune sin aplicar los cambios realizados. Si no ha realizado ningún cambio en la ventana de control, hacer clic en "Cancelar" no tiene ningún efecto.

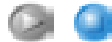


Definición de la ficha Imagen

Permite que el usuario ajuste la configuración de la pantalla con los valores deseados.



Brillo Contraste MagicBright



Brillo

Aclara u oscurece la pantalla en su totalidad. Los detalles de las imágenes de las áreas oscuras pueden perderse si no se ajusta la luminosidad con el nivel apropiado. Ajuste la luminosidad para las mejores condiciones de visualización.

Contraste

Ajusta la diferencia entre las áreas de pantalla más luminosas y más oscuras. Determina la nitidez de las imágenes.

MagicBright™

Pulse otra vez el botón MagicBright y seleccione el modo deseado. - cuatro modos distintos.

- Más de 19 pulgadas
 1. Texto : Apropiado para documentos o trabajos que requieren la visualización de gran cantidad de texto.
 2. Internet: Para trabajar con una mezcla visual de texto y gráficos.
 3. Juego: Para visualización de imágenes en movimiento, como un juego.
 4. Ocio : Para visualización de imágenes en movimiento, como un DVD o un VCD.

- Menos de 19 pulgadas

1. Texto : Apropiado para documentos o trabajos que requieren la

- visualización de gran cantidad de texto.
2. Internet: Para trabajar con una mezcla visual de texto y gráficos.
 3. Ocio : Para visualización de imágenes en movimiento, como un DVD o un VCD.
-



Definición de la ficha Color

Ajusta la "calidez" del color del fondo del monitor o de la imagen.



Tono de color Control de color



Tono de color

El tono del color se puede cambiar.

- Cálido - Normal - Frio
- Cambio

Control de color

Ajusta el color de la imagen del monitor.
Puede cambiar el color del monitor con su color deseado.

- R - G - B
- sRGB

Definición de la ficha Geometría

Ajusta los valores de Position (Posición), Size (Tamaño) y Rotation (Rotación).



Geometría 1

- Rotación
- Tamaño
- Posición

Geometría 2

- Efecto cojín
- Balanceo
- Trapezoide
- Paralelo

Otros

- Moire
- Degauss
- Sidepin Corner Top
- Sidepin Corner Bottom
- Pinbalance Corner Top
- Pinbalance Corner Bottom



Ajusta los valores de Posición, Tamaño y Rotación.

Geometría 1

- Posición
- Tamaño
- Rotación

Ajusta los valores de Efecto cojín, Balanceo, Trapezoide y Paralelo

Geometría 2

- Efecto cojín
- Balanceo
- Trapezoide
- Paralelo

Ajusta los valores de Moiré, Desmagnetizar, Sidepin esquina y esquina inferior.

Otros

- Moiré
- Desmagnetizar
- Sidepin esquina superior
- Sidepin esquina inferior
- Balanceo esquina superior
- Balanceo esquina inferior



Definición de la ficha Opción

Puede configurar MagicTune usando las siguientes opciones.



Abre el cuadro de diálogo Preferencias (Preferencias). Las preferencias activas tienen una "V" en la casilla de verificación. Para activar o desactivar cualquier preferencia, coloque el cursor sobre la casilla y haga clic.

Preferencias

- Para abrir el menú de la bandeja de sistema. - Para abrir los menús de MagicTune, haga clic en el icono del [menú de la bandeja de sistema]. Los menús no aparecen si no está activada la casilla [Enable System Tray (Habilitar bandeja de sistema)] en [Options (Opciones)]' [Basic Settings (Configuración básica)].
- Seleccionar idioma - El idioma seleccionado afecta solamente al idioma del OSD.

Definición de la ficha Asistencia

Muestra el Id. del producto y el número de versión del programa, y permite utilizar la característica de Ayuda.



Ayuda

Visite el sitio Web de MagicTune o haga clic para abrir los archivos de Ayuda (Manual del Usuario) para más información sobre cómo instalar o ejecutar MagicTune. El Manual del Usuario se abre dentro de una

ventana de exploración básica.

Asset id

Abre una ventana de información sobre el monitor que muestra la fecha de fabricación del monitor.

Versión

Muestra el número de versión de MagicTune.

Las especificaciones pueden sufrir cambios sin previo aviso.
MagicTune es una marca registrada de SAMSUNG ELECTRONICS CO., Inc.
Windows es una marca registrada registrada de Microsoft Corp.
El resto de marcas registradas pertenecen a sus titulares respectivos.


© 2004 SAMSUNG ELECTRONICS CO., Inc. All rights reserved.



Introducción general | Instalación | Modo OSD | **Desinstalación** | Solución de problemas

Desinstalación

El programa de MagicTune se puede quitar solamente usando la opción "Add/Remove Programs (Agregar o quitar programas)" desde Panel de control de Windows.

Siga los pasos siguientes para quitar MagicTune.

1. Vaya a [Task Tray (Bandeja de sistema)]' [Start (Inicio)]' [Settings (Configuración)] y seleccione [Control Panel (Panel de control)] en el menú. Si el programa está instalado en Windows XP, abra [Control Panel (Panel de control)] desde el menú [Start (Inicio)].
2. Haga clic en el icono "Add/Remove Programs (Agregar o quitar programas)" en Panel de control
3. En la pantalla "Add/Remove Programs (Agregar o quitar programas)", desplace la barra vertical hasta localizar "MagicTune". Haga clic para seleccionar ese elemento.
4. Haga clic en el botón "Agregar o quitar (Add/Remove)" para quitar el programa.
5. Haga clic en "Yes (Sí)" para comenzar el proceso de desinstalación.
6. Espere hasta que aparezca el cuadro de diálogo "Uninstall Complete (Desinstalación completa)".

Visite el [sitio Web](#) de MagicTune para más información técnica, las FAQ (Preguntas y respuestas) y las actualizaciones del software.

Las especificaciones pueden sufrir cambios sin previo aviso.
MagicTune es una marca registrada de SAMSUNG ELECTRONICS CO., Inc.
Windows es una marca registrada registrada de Microsoft Corp.
El resto de marcas registradas pertenecen a sus titulares respectivos.

MagicTune™ Ayuda

Introducción general| Instalación| Modo OSD| Desinstalación| **Solución de problemas**

■ ■ ■ ■ Solución de problemas

MagicTune puede dejar funcionar en caso de sustitución del monitor, o actualización del controlador de la tarjeta gráfica mientras se está ejecutando. Si es así, reinicie el sistema.

■ Compruebe cuándo MagicTune no funciona correctamente.

* La característica MagicTune sólo se encuentra en equipos (VGA) con sistema operativo Window compatibles con Plug and Play.

*** Para comprobar si el equipo está preparado para la característica MagicTune, siga los pasos a continuación (Cuando Windows es XP);**

Panel de control -> Rendimiento y Mantenimiento -> Sistema -> Hardware -> Administrador de dispositivos -> Monitores -> Después de eliminar Monitor Plug and Play, busque "Monitor Plug and Play" activando la búsqueda de nuevo Hardware.

Visite el [sitio Web](#) de MagicTune para más información técnica, las FAQ (Preguntas y respuestas) y las actualizaciones del software.



Las especificaciones pueden sufrir cambios sin previo aviso.
MagicTune es una marca registrada de SAMSUNG ELECTRONICS CO., Inc.
Windows es una marca registrada registrada de Microsoft Corp.
El resto de marcas registradas pertenecen a sus titulares respectivos.



© 2004 SAMSUNG ELECTRONICS CO., Inc. All rights reserved.



Investigación de fallas

► Lista de chequeo

► Q & A

► Investigación del dispositivo de Autoprueba



Note

Antes de llamar a un centro de servicio, revise la información proporcionada en esta sección para ver si puede resolver el problema usted mismo. Si necesita ayuda, llame por teléfono al número que figura en el documento de garantía, [al número de la sección informaciones](#) o [contáctese con el vendedor autorizado](#).

Síntomas	Revisar la list	Solución
No hay imagen en pantalla No puede usar el monitor.	Está conectado correctamente el cordón eléctrico a la fuente de alimentación?	Inspeccione el cordón eléctrico y la fuente de suministro eléctrico.
	Puede ver en la pantalla " Sin Conexión. Check Cable Señal "?	Inspeccione la conexión del cable de señal.
	Si está conectada la fuente de suministro eléctrico, reiniciar el computador para ver la pantalla inicial (la pantalla de conexión), la cual se puede ver.	Si aparece la pantalla inicial (la pantalla de conexión), inicie el computador: en el modo aplicable (el modo seguro para Windows XP/2000) y luego cambie la frecuencia de la tarjeta de video. (Véase Modos de Pantalla Prefijados) Nota: Si no aparece la pantalla inicial (pantalla de conexión), contáctese con el centro de servicio o el vendedor autorizado
	Puede ver en la pantalla " Video incompatible "?	Puede ver este mensaje cuando la señal de la tarjeta de video excede la frecuencia y resolución máxima. Ajuste la frecuencia y resolución máxima aplicable al monitor.
	No hay imagen en la pantalla. El indicador de suministro de energía está parpadeando en intervalos de un segundo?	El monitor está en el modo Ahorrador de Energía. Presione una tecla del teclado o mueva el mouse para activar el monitor y restaurar la imagen en la pantalla.
No se puede ver Visualización en Pantalla (OSD).	Ha bloqueado el Menú Visualización en Pantalla (OSD) para evitar cambios?	Desbloquee la OSD presionando el botón Menú por lo menos 5 segundos.
La imagen en la pantalla se está moviendo.	Inspeccione la configuración del monitor para ver si está en el Modo Interface. (Modo interface: frecuencia vertical 43 Hz, 87 Hz(i), etc)	La señal de la tarjeta de video excede la frecuencia y resolución máxima del monitor.
	Hay cerca algún objeto magnético como adaptador de corriente, parlantes o línea de	Aleje el monitor de cualquier objeto que pueda crear un campo magnético fuerte.

	alto voltaje?	
	Es estable el voltaje?	La imagen de la pantalla puede parecer que se mueve o vibra a alguna hora determinada del día debido a un suministro energético de bajo voltaje.
	La imagen de la pantalla también puede parecer que se mueve o vibra si hay problemas con la tarjeta de video o con la placa base del computador.	
La pantalla muestra colores extraños o sólo blanco y negro.	La pantalla muestra sólo un color como si la mirara a través de un papel de celofán?	Inspeccione la conexión del cable de señal. Asegúrese que la tarjeta de video esté insertada totalmente en su ranura.
	Los colores de la pantalla se vuelven extraños después de ejecutar un programa o debido a una falla del sistema mientras se ejecutan programas de aplicación?	Reiniciar el computador.
	Se ha instalado apropiadamente la tarjeta de video?	Instalar la tarjeta de video siguiendo las instrucciones del manual de la tarjeta de video.
La pantalla se ha desequilibrado repentinamente.	Ha cambiado la tarjeta de video o la unidad de disco?	Ajustar Posición y Tamaño de acuerdo a las instrucciones de OSD.
	Ha regulado la resolución o frecuencia del monitor?	Regular la resolución y frecuencia de la tarjeta de video. (Véase Modos de Pantalla Prefijados)
	La pantalla puede estar desbalanceada debido al ciclo de las señales de la tarjeta de video. Reajustar Posición de acuerdo a las instrucciones de OSD.	
La pantalla está fuera de enfoque o no puede regularse OSD.	Ha regulado la resolución o frecuencia del monitor?	Regular la resolución y frecuencia de la tarjeta de video. (Véase Modos de Pantalla Prefijados.)
LED está intermitente pero no hay imágenes en la pantalla.	Observa que la frecuencia está regulada apropiadamente al inspeccionar el Tiempo de Pantalla en el menú?	Regule la frecuencia apropiadamente de acuerdo a las instrucciones del manual de la tarjeta de video y Modos de Pantalla Prefijados . (La frecuencia máxima por resolución podría diferir de producto a producto).
En la pantalla se muestran sólo 16 colores. Han cambiado los colores de la pantalla después de cambiar la tarjeta de video.	Han sido fijados apropiadamente los colores en Windows?	Para Windows XP/2000: Fijar los colores apropiadamente en el Panel de Control, Pantalla, Configuración.

	Ha sido fijada apropiadamente la tarjeta de video?	Fijar la tarjeta de video de acuerdo a las instrucciones del manual de la tarjeta de video.
Hay un mensaje que dice: "Monitor desconocido, Enchufar y Usar (VESA DDC) monitor encontrado".	Ha instalado el controlador de monitor?	Instale el controlador de monitor de acuerdo a las Instrucciones de Instalación del Controlador.
	Vea el manual de la tarjeta de video para saber si la función Enchufar y Usar (VESA DDC) puede ser soportada.	Instale el controlador de monitor de acuerdo a las Instrucciones de Instalación del Controlador.

Si hay problemas con el monitor, inspeccione los siguientes items.

1. Inspeccione si el cordón de suministro de energía está conectado apropiadamente al computador.
2. Inspeccione si el computador emite el sonido "beep" más de 3 veces cuando se inicie. (Si es afirmativo, solicite un servicio de mantenimiento para la placa base del computador).
3. Si instala una nueva tarjeta de video o si ensambla el PC, inspeccione si la unidad del adaptador (video) o el controlador del monitor está instalado.
4. Inspeccione que la velocidad de escaneo de la pantalla de video esté puesto en 75 Hz o 85 Hz. (Cuando use la máxima resolución no exceda 60 Hz).
5. Si tiene problemas en la instalación del controlador del adaptador (video), inicie el computador en el Modo Seguro, remueva el Adaptador de Pantalla en "Panel de Control , Sistema, Dispositivo de Administración" y luego reiniciar el computador para reinstalar el controlador del adaptador (video).

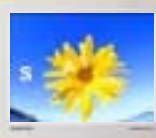
Nota: Si los problemas persisten, [contáctese con un centro de servicio autorizado.](#)



Investigación de fallas

- ▶ [Lista de chequeo](#)
- ▶ [Q & A](#)
- ▶ [Investigación del dispositivo de Autopruoba](#)

Pregunta	Respuesta
<p>Cómo se puede cambiar la frecuencia?</p>	<p>Se puede cambiar la frecuencia reconfigurando la tarjeta de video.</p> <p>Note que el soporte de la tarjeta de video puede variar, dependiendo de la versión del controlador usado. (Busque detalles en el manual del computador o de la tarjeta de video).</p>
<p>Cómo se puede regular la resolución?</p>	<p>Windows XP/2000: Coloque la resolución en el Panel de Control, Pantalla, Configuración.</p> <p>* Contáctese con el fabricante de la tarjeta de video para obtener más detalles.</p>
<p>Cómo se puede poner la función Ahorro de Energía?</p>	<p>Windows XP/2000: Poner la función en Programa de Instalación-BIOS(sistema básico de entrada -salida) del computador o del protector de pantalla. (Consulte el Manual del Computador / Windows)</p>
<p>El monitor emite un sonido cuando se prende.</p>	<p>Esto es normal ya que se podrían originar algunos sonidos cuando interaccionan la caja de metal y el electromagneto, los cuales son instalados para bloquear cualquier onda electromagnética.</p>
<p>Cómo se puede limpiar el Tubo de imagen/caja externa?</p>	<p>Desconecte el cordón de suministro de energía y luego limpie el monitor con una tela suave, usando una solución limpiadora o simplemente agua.</p> <p>No deje restos de detergente ni raye la caja. No permita que entre agua en el computador.</p>

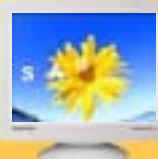


Especificaciones

- ▶ **Generales**
- ▶ Administrador de Energía
- ▶ Modo de Pantalla Prefijado

Generales	
Nombre del Modelo	SyncMaster 591S/591V
Tubo de Imagen	
Tamaño y tipo	15"(38cm) tipo enteramente cuadrado (visible 35cm)
Angulo de deflexión	90 °
Distancia entre puntos	0,24mm (Horizontal)
Tipo de pantalla	Triada de puntos fosforosa tricolor aluminizada de matriz negra. Máscara de Sombra Invar antialabeadora. Revestimiento de múltiples capas, con cobertura antiestática/Reflejo.
Resolución Máxima	
1024 x 768(NI)	
Pantalla activa	
Horizontal	267 ± 4 mm
Vertical	200 ± 4 mm
Sincronización	
Horizontal	30 ~ 55 kHz
Vertical	50 ~ 120 Hz
Definición de la Señal de Entrada	
Señal de Video	RGB, Análogo 0,7 Vpp positivo a 75 ohms
Señal sincrónica	Sincronización separada H/V, nivel TTL, positivo o negativo
Color de Pantalla	
Ilimitado	
Ancho de Banda Máximo	
65 MHz	
Fuente de poder	
90 ~ 264 V CA rms, 60/50 Hz ± 3Hz	
Consumo de Energía	
Menos de 70W	
Dimensiones (P x D x A)	
361 x 379,2 x 347 mm (Con soporte)	
Peso	
11,0 kg	
Consideraciones medioambientales	
Temperatura de operación 32° F ~ 104° F(0° C ~ 40° C) Humedad 10% ~ 80%, no-condensación	
Temperatura de almacenamiento -4° F ~113° F (-20° C ~ 45° C) Humedad 5% ~ 95%, no-condensación	
Capacidad Plug y Play	
Este monitor puede instalarse en cualquier sistema con Plug & Play compatible. Las interacciones de los sistemas del monitor y computador proveen las mejores condiciones operativas y configuración del sistema. En la mayoría de los casos, la instalación del monitor se hará automáticamente, a menos que el usuario desee seleccionar configuraciones alternas.	

Nota: El diseño y las especificaciones están sujetos a cambios sin previo aviso.



Especificaciones

- ▶ Generales
- ▶ **Administrador de Energía**
- ▶ Mode de Pantalla Prefijado

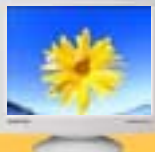
Este monitor tiene un sistema incorporado de manejo de energía llamado Ahorrador de Energía. Este sistema ahorra energía cambiando el monitor a un modo de bajo consumo de energía cuando no es usado por cierto periodo de tiempo. El monitor regresa automáticamente a una operación normal cuando se mueve el mouse del computador o se presiona una tecla del teclado. Para ahorrar energía, apague el monitor cuando no lo necesite, o cuando no lo use durante largos periodos de tiempo. El sistema del Ahorrador de Energía funciona con un VESA DPMS de acuerdo a la tarjeta de video instalada en el computador. Use un programa de herramientas instalado en el computador para instalar esta característica.

Estado	Operación normal	Modo de apagado EPA/ENERGY 2000
Indicador de Suministro de Energía	Verde	Verde, intermitente
Consumo de Energía	Menos de 70W	Menos de 2,0W



Este monitor es compatible con EPA ENERGY STAR® y con ENERGY2000 cuando es usado con un computador que está equipado con VESA DPMS.

Como socio de EPA ENERGY STAR® Partner, SAMSUNG ha determinado que este producto sigue las directrices de ENERGY STAR® sobre eficiencia energética.



Especificaciones

- ▶ Generales
- ▶ Administrador de Energía
- ▶ **Mode de Pantalla Prefijado**

Si la señal transferida del computador es la misma a la de los Modos de Pantalla Prefijados siguientes, la pantalla se regula automáticamente. Sin embargo, si la señal difiere, la pantalla podrá ponerse en blanco mientras el indicador de suministro de energía a LED está prendido. Consulte el manual de la tarjeta de video y regule la pantalla de la siguiente manera.

Table 1. Mode de Pantalla Prefijado

Modo Pantalla	Frecuencia H (kHz)	Frecuencia V (Hz)	Ancho de Banda (MHz)	Polaridad Sync (H/V)
VESA, 640 x 480	37,500	85,008	36,000	-/-
VESA, 640 x 480	43,269	75,000	31,500	-/-
VESA, 800 x 600	53,674	85,061	56,250	+/+



Frecuencia H

El tiempo para escanear una línea que conecta horizontalmente el lado derecho de la pantalla al lado izquierdo es llamado Ciclo Horizontal y el número inverso del Ciclo Horizontal es llamado Frecuencia H. Unidad kHz

Frecuencia V

A semejanza de una lámpara fluorescente, la pantalla tiene que repetir la misma imagen muchas veces por segundo para mostrar una imagen al usuario. La frecuencia de esta repetición es llamada Frecuencia V o Frecuencia de Escaneo. Unidad Hz

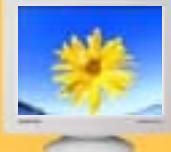


Especificaciones

- ▶ **Generales**
- ▶ Administrador de Energía
- ▶ Modo de Pantalla Prefijado

Generales	
Nombre del Modelo	SyncMaster 793DF/783DF
Tubo de Imagen	
Tamaño y tipo	17"(43cm) DynaFlat (visible 40,6cm)
Angulo de deflexión	90 °
Distancia entre puntos	0,20mm (Horizontal)
Tipo de pantalla	Triada de puntos fosforosa tricolor aluminizada de matriz negra. Máscara de Sombra Invar antialabeadora. Revestimiento de múltiples capas, con cobertura antiestática.
Resolución Máxima	
1280 x 1024 (NI)	
Pantalla activa	
Horizontal	312 ± 4 mm
Vertical	234 ± 4 mm
Sincronización	
Horizontal	30 ~ 70 kHz
Vertical	50 ~ 160 Hz
Definición de la Señal de Entrada	
Señal de Video	RGB, Análogo 0,7 Vpp positivo a 75 ohms
Señal sincrónica	Sincronización separada H/V, nivel TTL, positivo o negativo
Color de Pantalla	
Ilimitado	
Ancho de Banda Máximo	
110 MHz	
Fuente de poder	
90 ~ 264 V CA rms, 60/50 Hz ± 3Hz	
Consumo de Energía	
Menos de 90W	
Dimensiones (P x D x A)	
401 x 410 x 378 mm (Con soporte)	
Peso	
14,3 kg	
Consideraciones medioambientales	
Temperatura de operación 32°F ~ 104°F(0°C ~ 40°C) Humedad 10% ~ 80%, no-condensación	
Temperatura de almacenamiento -4°F ~113°F (-20°C ~ 45°C) Humedad 5% ~ 95%, no-condensación	
Capacidad Plug y Play	
Este monitor puede instalarse en cualquier sistema con Plug & Play compatible. Las interacciones de los sistemas del monitor y computador proveen las mejores condiciones operativas y configuración del sistema. En la mayoría de los casos, la instalación del monitor se hará automáticamente, a menos que el usuario desee seleccionar configuraciones alternas.	

Nota: El diseño y las especificaciones están sujetos a cambios sin previo aviso.



Especificaciones

- ▶ Generales
- ▶ **Administrador de Energía**
- ▶ Mode de Pantalla Prefijado

Este monitor tiene un sistema incorporado de manejo de energía llamado Ahorrador de Energía. Este sistema ahorra energía cambiando el monitor a un modo de bajo consumo de energía cuando no es usado por cierto periodo de tiempo. El monitor regresa automáticamente a una operación normal cuando se mueve el mouse del computador o se presiona una tecla del teclado. Para ahorrar energía, apague el monitor cuando no lo necesite, o cuando no lo use durante largos periodos de tiempo. El sistema del Ahorrador de Energía funciona con un VESA DPMS de acuerdo a la tarjeta de video instalada en el computador. Use un programa de herramientas instalado en el computador para instalar esta característica.

Estado	Operación normal	Modo de apagado EPA/ENERGY 2000
Indicador de Suministro de Energía	Verde	Verde, intermitente
Consumo de Energía	Menos de 90W	Menos de 2,0W



Este monitor es compatible con EPA ENERGY STAR® y con ENERGY2000 cuando es usado con un computador que está equipado con VESA DPMS. Como socio de EPA ENERGY STAR® Partner, SAMSUNG ha determinado que este producto sigue las directrices de ENERGY STAR® sobre eficiencia energética.



Especificaciones

- ▶ Generales
- ▶ Administrador de Energía
- ▶ **Mode de Pantalla Prefijado**

Si la señal transferida del computador es la misma a la de los Modos de Pantalla Prefijados siguientes, la pantalla se regula automáticamente. Sin embargo, si la señal difiere, la pantalla podrá ponerse en blanco mientras el indicador de suministro de energía LED está prendido. Consulte el manual de la tarjeta de video y regule la pantalla de la siguiente manera.

Table 1. Mode de Pantalla Prefijado

Modo Pantalla	Frecuencia H (kHz)	Frecuencia V (Hz)	Ancho de Banda (MHz)	Polaridad Sync (H/V)
VESA, 640 x 480	37,500	75,000	31,500	-/-
VESA, 800 x 600	53,674	85,061	56,250	+/+
VESA, 1024 x 768	68,677	84,997	94,500	+/+
VESA, 1152 x 864	67.500	75.000	108.000	+/+

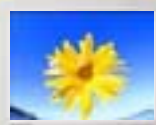


Frecuencia H

El tiempo para escanear una línea que conecta horizontalmente el lado derecho de la pantalla al lado izquierdo es llamado Ciclo Horizontal y el número inverso del Ciclo Horizontal es llamado Frecuencia H. Unidad kHz

Frecuencia V

A semejanza de una lámpara fluorescente, la pantalla tiene que repetir la misma imagen muchas veces por segundo para mostrar una imagen al usuario. La frecuencia de esta repetición es llamada Frecuencia V o Frecuencia de Escaneo. Unidad Hz

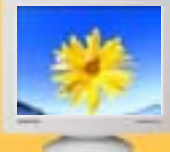


Especificaciones

- ▶ **Generales**
- ▶ Administrador de Energía
- ▶ Modo de Pantalla Prefijado

Generales	
Nombre del Modelo	SyncMaster 793DF/793MB
Tubo de Imagen	
Tamaño y tipo	17"(43cm) tipo enteramente cuadrado (visible 40,6cm)
Angulo de deflexión	90 °
Distancia entre puntos	0,23mm (Horizontal)
Tipo de pantalla	Triada de puntos fosforosa tricolor aluminizada de matriz negra. Máscara de Sombra Invar antialabeadora. Revestimiento de múltiples capas, con cobertura antiestática.
Resolución Máxima	
1280 x 1024 (NI)	
Pantalla activa	
Horizontal	312 ± 4 mm
Vertical	234 ± 4 mm
Sincronización	
Horizontal	30 ~ 70 kHz
Vertical	50 ~ 160 Hz
Definición de la Señal de Entrada	
Señal de Video	RGB, Análogo 0,7 Vpp positivo a 75 ohms
Señal sincrónica	Sincronización separada H/V, nivel TTL, positivo o negativo
Color de Pantalla	
Ilimitado	
Ancho de Banda Máximo	
110 MHz	
Fuente de poder	
90 ~ 264 V CA rms, 60/50 Hz ± 3Hz	
Consumo de Energía	
Menos de 90W	
Dimensiones (P x D x A)	
401 x 410 x 378 mm (Con soporte)	
Peso	
14,3 kg	
Consideraciones medioambientales	
Temperatura de operación 32°F ~ 104°F(0°C ~ 40°C) Humedad 10% ~ 80%, no-condensación	
Temperatura de almacenamiento -4°F ~113°F (-20°C ~ 45°C) Humedad 5% ~ 95%, no-condensación	
Capacidad Plug y Play	
Este monitor puede instalarse en cualquier sistema con Plug & Play compatible. Las interacciones de los sistemas del monitor y computador proveen las mejores condiciones operativas y configuración del sistema. En la mayoría de los casos, la instalación del monitor se hará automáticamente, a menos que el usuario desee seleccionar configuraciones alternas.	

Nota: El diseño y las especificaciones están sujetos a cambios sin previo aviso.



Especificaciones

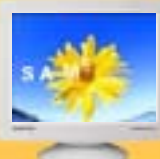
- ▶ Generales
- ▶ **Administrador de Energía**
- ▶ Mode de Pantalla Prefijado

Este monitor tiene un sistema incorporado de manejo de energía llamado Ahorrador de Energía. Este sistema ahorra energía cambiando el monitor a un modo de bajo consumo de energía cuando no es usado por cierto periodo de tiempo. El monitor regresa automáticamente a una operación normal cuando se mueve el mouse del computador o se presiona una tecla del teclado. Para ahorrar energía, apague el monitor cuando no lo necesite, o cuando no lo use durante largos periodos de tiempo. El sistema del Ahorrador de Energía funciona con un VESA DPMS de acuerdo a la tarjeta de video instalada en el computador. Use un programa de herramientas instalado en el computador para instalar esta característica.

Estado	Operación normal	Modo de apagado EPA/ENERGY 2000
Indicador de Suministro de Energía	Verde	Verde, intermitente
Consumo de Energía	Menos de 90W	Menos de 2W



Este monitor es compatible con EPA ENERGY STAR® y con ENERGY2000 cuando es usado con un computador que está equipado con VESA DPMS. Como socio de EPA ENERGY STAR® Partner, SAMSUNG ha determinado que este producto sigue las directrices de ENERGY STAR® sobre eficiencia energética.



Especificaciones

- ▶ Generales
- ▶ Administrador de Energía
- ▶ **Mode de Pantalla Prefijado**

Si la señal transferida del computador es la misma a la de los Modos de Pantalla Prefijados siguientes, la pantalla se regula automáticamente. Sin embargo, si la señal difiere, la pantalla podrá ponerse en blanco mientras el indicador de suministro de energía LED está prendido. Consulte el manual de la tarjeta de video y regule la pantalla de la siguiente manera.

Table 1. Mode de Pantalla Prefijado

Modo Pantalla	Frecuencia H (kHz)	Frecuencia V (Hz)	Ancho de Banda (MHz)	Polaridad Sync (H/V)
VESA, 640 x 480	37,500	75,000	31,500	-/-
VESA, 800 x 600	53,674	85,061	56,250	+/+
VESA, 1024 x 768	68,677	84,997	94,500	+/+
VESA, 1152 x 864	67.500	75.000	108.000	+/+



Frecuencia H

El tiempo para escanear una línea que conecta horizontalmente el lado derecho de la pantalla al lado izquierdo es llamado Ciclo Horizontal y el número inverso del Ciclo Horizontal es llamado Frecuencia H. Unidad kHz

Frecuencia V

A semejanza de una lámpara fluorescente, la pantalla tiene que repetir la misma imagen muchas veces por segundo para mostrar una imagen al usuario. La frecuencia de esta repetición es llamada Frecuencia V o Frecuencia de Escaneo. Unidad Hz

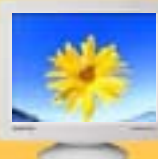


Especificaciones

- ▶ **Generales**
- ▶ Administrador de Energía
- ▶ Modo de Pantalla Prefijado

Generales	
Nombre del Modelo	SyncMaster 795DF/795MB
Tubo de Imagen	
Tamaño y tipo	17"(43cm) DynaFlat (visible 40,6cm)
Angulo de deflexión	90 °
Distancia entre puntos	0,20mm (Horizontal)
Tipo de pantalla	Triada de puntos fosforosa tricolor aluminizada de matriz negra. Máscara de Sombra Invar antialabeadora. Revestimiento de múltiples capas, con cobertura antiestática.
Resolución Máxima	
1600 x 1200 (NI)	
Pantalla activa	
Horizontal	312 ± 4 mm
Vertical	234 ± 4 mm
Sincronización	
Horizontal	30 ~ 85 kHz
Vertical	50 ~ 160 Hz
Definición de la Señal de Entrada	
Señal de Video	RGB, Análogo 0,7 Vpp positivo a 75 ohms
Señal sincrónica	Sincronización separada H/V, nivel TTL, positivo o negativo
Color de Pantalla	
Ilimitado	
Ancho de Banda Máximo	
185 MHz	
Fuente de poder	
90 ~ 264 V CA rms, 60/50 Hz ± 3Hz	
Consumo de Energía	
Menos de 90W	
Dimensiones (P x D x A)	
401 x 410 x 378 mm (Con soporte)	
Peso	
14,3 kg	
Consideraciones medioambientales	
Temperatura de operación 32°F ~ 104°F(0°C ~ 40°C) Humedad 10% ~ 80%, no-condensación	
Temperatura de almacenamiento -4°F ~113°F (-20°C ~ 45°C) Humedad 5% ~ 95%, no-condensación	
Capacidad Plug y Play	
Este monitor puede instalarse en cualquier sistema con Plug & Play compatible. Las interacciones de los sistemas del monitor y computador proveen las mejores condiciones operativas y configuración del sistema. En la mayoría de los casos, la instalación del monitor se hará automáticamente, a menos que el usuario desee seleccionar configuraciones alternas.	

Nota: El diseño y las especificaciones están sujetos a cambios sin previo aviso.



Especificaciones

- ▶ Generales
- ▶ **Administrador de Energía**
- ▶ Mode de Pantalla Prefijado

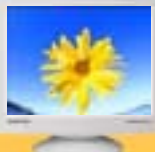
Este monitor tiene un sistema incorporado de manejo de energía llamado Ahorrador de Energía. Este sistema ahorra energía cambiando el monitor a un modo de bajo consumo de energía cuando no es usado por cierto periodo de tiempo. El monitor regresa automáticamente a una operación normal cuando se mueve el mouse del computador o se presiona una tecla del teclado. Para ahorrar energía, apague el monitor cuando no lo necesite, o cuando no lo use durante largos periodos de tiempo. El sistema del Ahorrador de Energía funciona con un VESA DPMS de acuerdo a la tarjeta de video instalada en el computador. Use un programa de herramientas instalado en el computador para instalar esta característica.

Estado	Operación normal	Modo de apagado EPA/ENERGY 2000
Indicador de Suministro de Energía	Verde	Verde, intermitente
Consumo de Energía	Menos de 90W	Menos de 2,0W



Este monitor es compatible con EPA ENERGY STAR® y con ENERGY2000 cuando es usado con un computador que está equipado con VESA DPMS.

Como socio de EPA ENERGY STAR® Partner, SAMSUNG ha determinado que este producto sigue las directrices de ENERGY STAR® sobre eficiencia energética.



Especificaciones

- ▶ Generales
- ▶ Administrador de Energía
- ▶ **Mode de Pantalla Prefijado**

Si la señal transferida del computador es la misma a la de los Modos de Pantalla Prefijados siguientes, la pantalla se regula automáticamente. Sin embargo, si la señal difiere, la pantalla podrá ponerse en blanco mientras el indicador de suministro de energía a LED está prendido. Consulte el manual de la tarjeta de video y regule la pantalla de la siguiente manera.

Table 1. Mode de Pantalla Prefijado

Modo Pantalla	Frecuencia H (kHz)	Frecuencia V (Hz)	Ancho de Banda (MHz)	Polaridad Sync (H/V)
VESA, 640 x 480	37,500	75,000	31,500	-/-
VESA, 1024 x 768	68,677	84,997	94,500	+/+
VESA, 1280 x 1024	79,976	75,025	135,00	+/+

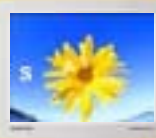


Frecuencia H

El tiempo para escanear una línea que conecta horizontalmente el lado derecho de la pantalla al lado izquierdo es llamado Ciclo Horizontal y el número inverso del Ciclo Horizontal es llamado Frecuencia H. Unidad kHz

Frecuencia V

A semejanza de una lámpara fluorescente, la pantalla tiene que repetir la misma imagen muchas veces por segundo para mostrar una imagen al usuario. La frecuencia de esta repetición es llamada Frecuencia V o Frecuencia de Escaneo. Unidad Hz

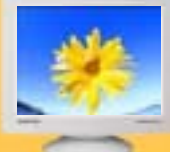


Especificaciones

- ▶ **Generales**
- ▶ Administrador de Energía
- ▶ Modo de Pantalla Prefijado

Generales	
Nombre del Modelo	SyncMaster 797DF
Tubo de Imagen	
Tamaño y tipo	17"(43cm) DynaFlat (visible 40,6cm)
Angulo de deflexión	90 °
Distancia entre puntos	0,20mm (Horizontal)
Tipo de pantalla	Triada de puntos fosforosa tricolor aluminizada de matriz negra. Máscara de Sombra Invar antialabeadora. Revestimiento de múltiples capas, con cobertura antiestática.
Resolución Máxima	
1600 x 1200@76Hz	
Pantalla activa	
Horizontal	312 ± 4 mm
Vertical	234 ± 4 mm
Sincronización	
Horizontal	30 ~ 96 kHz
Vertical	50 ~ 160 Hz
Definición de la Señal de Entrada	
Señal de Video	RGB, Análogo 0,7 Vpp positivo a 75 ohms
Señal sincrónica	Sincronización separada H/V, nivel TTL, positivo o negativo
Color de Pantalla	
Ilimitado	
Ancho de Banda Máximo	
250 MHz	
Fuente de poder	
90 ~ 264 V CA rms, 60/50 Hz ± 3Hz	
Consumo de Energía	
Menos de 90W	
Dimensiones (P x D x A)	
401 x 410 x 378 mm (Con soporte)	
Peso	
14,3 kg	
Consideraciones medioambientales	
Temperatura de operación 32°F ~ 104°F(0°C ~ 40°C) Humedad 10% ~ 80%, no-condensación	
Temperatura de almacenamiento -4°F ~113°F (-20°C ~ 45°C) Humedad 5% ~ 95%, no-condensación	
Capacidad Plug y Play	
Este monitor puede instalarse en cualquier sistema con Plug & Play compatible. Las interacciones de los sistemas del monitor y computador proveen las mejores condiciones operativas y configuración del sistema. En la mayoría de los casos, la instalación del monitor se hará automáticamente, a menos que el usuario desee seleccionar configuraciones alternas.	

Nota: El diseño y las especificaciones están sujetos a cambios sin previo aviso.



Especificaciones

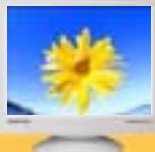
- ▶ Generales
- ▶ **Administrador de Energía**
- ▶ Mode de Pantalla Prefijado

Este monitor tiene un sistema incorporado de manejo de energía llamado Ahorrador de Energía. Este sistema ahorra energía cambiando el monitor a un modo de bajo consumo de energía cuando no es usado por cierto periodo de tiempo. El monitor regresa automáticamente a una operación normal cuando se mueve el mouse del computador o se presiona una tecla del teclado. Para ahorrar energía, apague el monitor cuando no lo necesite, o cuando no lo use durante largos periodos de tiempo. El sistema del Ahorrador de Energía funciona con un VESA DPMS de acuerdo a la tarjeta de video instalada en el computador. Use un programa de herramientas instalado en el computador para instalar esta característica.

Estado	Operación normal	Modo de apagado EPA/ENERGY 2000
Indicador de Suministro de Energía	Verde	Verde, intermitente
Consumo de Energía	Menos de 90W	Menos de 2,0W



Este monitor es compatible con EPA ENERGY STAR® y con ENERGY2000 cuando es usado con un computador que está equipado con VESA DPMS. Como socio de EPA ENERGY STAR® Partner, SAMSUNG ha determinado que este producto sigue las directrices de ENERGY STAR® sobre eficiencia energética.



Especificaciones

- ▶ Generales
- ▶ Administrador de Energía
- ▶ **Mode de Pantalla Prefijado**

Si la señal transferida del computador es la misma a la de los Modos de Pantalla Prefijados siguientes, la pantalla se regula automáticamente. Sin embargo, si la señal difiere, la pantalla podrá ponerse en blanco mientras el indicador de suministro de energía LED está prendido. Consulte el manual de la tarjeta de video y regule la pantalla de la siguiente manera.

Table 1. Mode de Pantalla Prefijado

Modo Pantalla	Frecuencia H (kHz)	Frecuencia V (Hz)	Ancho de Banda (MHz)	Polaridad Sync (H/V)
VESA, 640 x 480	37,500	75,000	31,500	-/-
VESA, 1024 x 768	68,677	84,997	94,500	+/+
VESA, 1280 x 1024	91,146	85,024	157,50	+/+

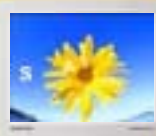


Frecuencia H

El tiempo para escanear una línea que conecta horizontalmente el lado derecho de la pantalla al lado izquierdo es llamado Ciclo Horizontal y el número inverso del Ciclo Horizontal es llamado Frecuencia H. Unidad kHz

Frecuencia V

A semejanza de una lámpara fluorescente, la pantalla tiene que repetir la misma imagen muchas veces por segundo para mostrar una imagen al usuario. La frecuencia de esta repetición es llamada Frecuencia V o Frecuencia de Escaneo. Unidad Hz

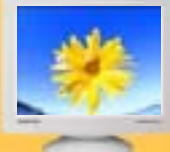


Especificaciones

- ▶ **Generales**
- ▶ Administrador de Energía
- ▶ Modo de Pantalla Prefijado

Generales	
Nombre del Modelo	SyncMaster 997DF
Tubo de Imagen	
Tamaño y tipo	19"(48cm) DynaFlat(visible 45,8cm)
Angulo de deflexión	90 °
Distancia entre puntos	0,20mm (Horizontal)
Tipo de pantalla	Triada de puntos fosforosa tricolor aluminizada de matriz negra. Máscara de Sombra Invar antialabeadora. Revestimiento de múltiples capas, con cobertura antiestática.
Resolución Máxima	
1600 X 1200@ 76Hz	
Pantalla activa	
Horizontal	352 ± 3 mm
Vertical	264 ± 3 mm
Sincronización	
Horizontal	30 ~ 96 kHz
Vertical	50 ~ 160 Hz
Definición de la Señal de Entrada	
Señal de Video	RGB, Análogo 0,7 Vpp positivo a 75 ohms
Señal sincrónica	Sincronización separada H/V, nivel TTL, positivo o negativo
Color de Pantalla	
Ilimitado	
Ancho de Banda Máximo	
250 MHz	
Fuente de poder	
90 ~ 264 V CA rms, 60/50 Hz ± 3Hz	
Consumo de Energía	
Menos de 110W	
Dimensiones (P x D x A)	
445 x 457,5 x 416 mm (Con soporte)	
Peso	
18,2 kg	
Consideraciones medioambientales	
Temperatura de operación 32°F ~ 104°F(0°C ~ 40°C) Humedad 10% ~ 80%, no-condensación	
Temperatura de almacenamiento -4°F ~113°F (-20°C ~ 45°C) Humedad 5% ~ 95%, no-condensación	
Capacidad Plug y Play	
Este monitor puede instalarse en cualquier sistema con Plug & Play compatible. Las interacciones de los sistemas del monitor y computador proveen las mejores condiciones operativas y configuración del sistema. En la mayoría de los casos, la instalación del monitor se hará automáticamente, a menos que el usuario desee seleccionar configuraciones alternas.	

Nota: El diseño y las especificaciones están sujetos a cambios sin previo aviso.



Especificaciones

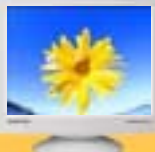
- ▶ Generales
- ▶ Administrador de Energía
- ▶ Modo de Pantalla Prefijado

Este monitor tiene un sistema incorporado de manejo de energía llamado Ahorrador de Energía. Este sistema ahorra energía cambiando el monitor a un modo de bajo consumo de energía cuando no es usado por cierto periodo de tiempo. El monitor regresa automáticamente a una operación normal cuando se mueve el mouse del computador o se presiona una tecla del teclado. Para ahorrar energía, apague el monitor cuando no lo necesite, o cuando no lo use durante largos periodos de tiempo. El sistema del Ahorrador de Energía funciona con un VESA DPMS de acuerdo a la tarjeta de video instalada en el computador. Use un programa de herramientas instalado en el computador para instalar esta característica.

Estado	Operación normal	Modo de apagado EPA/ENERGY 2000
Indicador de Suministro de Energía	Verde	Verde, intermitente
Consumo de Energía	Menos de 110W	Menos de 2W



Este monitor es compatible con EPA ENERGY STAR® y con ENERGY2000 cuando es usado con un computador que está equipado con VESA DPMS. Como socio de EPA ENERGY STAR® Partner, SAMSUNG ha determinado que este producto sigue las directrices de ENERGY STAR® sobre eficiencia energética.



Especificaciones

- ▶ Generales
- ▶ Administrador de Energía
- ▶ **Mode de Pantalla Prefijado**

Si la señal transferida del computador es la misma a la de los Modos de Pantalla Prefijados siguientes, la pantalla se regula automáticamente. Sin embargo, si la señal difiere, la pantalla podrá ponerse en blanco mientras el indicador de suministro de energía a LED está prendido. Consulte el manual de la tarjeta de video y regule la pantalla de la siguiente manera.

Table 1. Mode de Pantalla Prefijado

Modo Pantalla	Frecuencia H (kHz)	Frecuencia V (Hz)	Ancho de Banda (MHz)	Polaridad Sync (H/V)
VESA, 640 x 480	37,500	75,000	31,500	-/-
VESA, 1024 x 768	68,677	84,997	94,500	+/+
VESA, 1280 x 1024	91,146	85,024	157,50	+/+



Frecuencia H

El tiempo para escanear una línea que conecta horizontalmente el lado derecho de la pantalla al lado izquierdo es llamado Ciclo Horizontal y el número inverso del Ciclo Horizontal es llamado Frecuencia H. Unidad kHz

Frecuencia V

A semejanza de una lámpara fluorescente, la pantalla tiene que repetir la misma imagen muchas veces por segundo para mostrar una imagen al usuario. La frecuencia de esta repetición es llamada Frecuencia V o Frecuencia de Escaneo. Unidad Hz



Información

▶ Servicio

▶ Términos

▶ Regulatory

▶ Color Natural

▶ Autoridad

- **AUSTRALIA :**
Samsung Electronics Australia Pty Ltd.
Customer Response Centre
7 Parkview Drive, Homebush Bay NSW 2127
Tel : 1300 362 603
<http://www.samsung.com.au/>
- **BRAZIL :**
Samsung Eletronica da Amazonia Ltda.
R. Prof. Manoelito de Ornellas, 303, Terro B
Chacara Sto. Antonio, CEP : 04719-040
Sao Paulo, SP
SAC : 0800 124 421
<http://www.samsung.com.br/>
- **CANADA :**
Samsung Electronics Canada Inc.
Samsung Customer Care
7037 Financial Drive
Mississauga, Ontario
L5N 6R3
1-800-SAMSUNG (1-800-726-7864)
<http://www.samsung.ca/>
- **CHILE :**
SONDA S.A.
Teatinos 550, Santiago Centro, Santiago, Chile
Fono: 56-2-5605000 Fax: 56-2-5605353
56-2-800200211
<http://www.sonda.com/>
<http://www.samsung.cl/>
- **COLOMBIA :**
Samsung Electronics Colombia
Cra 9 No 99A-02 Of. 106
Bogota, Colombia
Tel.: 9-800-112-112
Fax: (571) 618 - 2068
<http://www.samsung-latin.com/>
e-mail : soporte@samsung-latin.com
- **ESPAÑA :**
Samsung Electronics Comercial Iberica, S.A.
Ciencias, 55-65 (Poligono Pedrosa) 08908
Hospitalet de Llobregat (Barcelona)
Tel. : (93) 261 67 00
Fax. : (93) 261 67 50
<http://samsung.es/>
- **FRANCE :**
SAMSUNG ELECTRONICS FRANCE Service
Paris Nord 2
66 rue des Vanesses
BP 50116 Villepinte
95950 Roissy CDG Cedex
Tel : 08 25 08 65 65
Fax : 01 48 63 06 38
<http://www.samsungservices.com/>
- **GERMANY :**
TELEPLAN Rhein-Main GmbH
Feldstr. 16
64331 Weiterstadt
T. 06151/957-1306
F. 06151/957-1732
* EURO 0.12/Min
<http://www.samsung.de/>

- **HUNGARY :**
Samsung Electronics Magyar Rt.
1039, Budapest, Lehel u. 15-17.
Tel: 36 1 453 1100
Fax: 36 1 453 1101
<http://www.samsung.hu/>
- **ITALY :**
Samsung Electronics Italia S.p.a.
Via C. Donat Cattin, 5
20063 Cernusco s/Naviglio (MI)
Servizio Clienti: 199.153.153
<http://www.samsung-italia.com/>
- **MEXICO :**
SAMSUNG ELECTRONICS MEXICO. S.A. DE C.V.
Via Lopez Portillo No. 6, Col. San Francisco
Chilpan Tultitlan, Estado de Mexico C.P. 54940, Mexico D.F. Mexico
Tel : 01(55) 5317 2551/3410/3409
Fax : 01(55) 5317 3377
RFC: SEM950215S98
<http://www.samsung.com.mx/>

IMPORTADO POR: SAMSUNG ELECTRONICS MEXICO. S.A. DE C.V.
Via Lopez Portillo No. 6, Col. San Francisco
Chilpan Tultitlan, Estado de Mexico C.P. 54940, Mexico D.F. Mexico
Tel : 01(55) 5317 2551/3410/3409

EXPORTADO POR: Samsung Electronics CO.,LTD.
416, Mae tan-3dong, Yeongtong-gu,
Suwon City, Kyoungki-Do Korea
- **NETHERLANDS/BELGIUM/LUXEMBOURG :**
Samsung Electronics Benelux B. V.
Fleminglaan 12 2289 CP Rijiswijk, NEDERLANDS
Service and informatielijn ;
Belgium :0800-95214, <http://www.samsung.be/>
Netherlands : 0800-2295214, <http://www.samsung.nl/>
- **PANAMA :**
Samsung Electronics Latinoamerica(Z.L.) S.A.
Calle 50 Edificio Plaza Credicorp, Planta Baja
Panama
Tel. : (507) 210-1122, 210-1133
Tel : 800-3278(FAST)
<http://www.samsung-latin.com/>
- **PERU**
Servicio Integral Samsung
Av.Argentina 1790 Lima1. Peru
Tel: 51-1-336-8686
Fax: 51-1-336-8551
<http://www.samsungperu.com/>
- **PORTUGAL :**
SAMSUNG ELECTRONICA PORTUGUESA S.A.
Rua Mário Dioniso, Nº2 - 1º Dt. 2795-140 LINDA-A-VELHA
Tel. 214 148 114/100 Fax. 214 148 133/128
Free Line 800 220 120
<http://www.samsung.pt/>
- **SOUTH AFRICA :**
Samsung Electronics,5 Libertas Road, Somerset Office Park,
Bryanston Ext 16. Po Box 70006, Bryanston,2021, South Africa
Tel : 0027-11-549-1621
Fax : 0027-11-549-1629
<http://www.samsung.co.za/>

- **SWEDEN/DENMARK/NORWAY/FINLAND :**
Samsung Electronics AB
Box 713
S-194 27 UPPLANDS VÄSBY
SVERIGE
Besöksadress : Johanneslundsvägen 4
Samsung support Sverige: 020-46 46 46
Samsung support Danmark : 8088-4646
Samsung support Norge: 8001-1800
Samsung support Finland: 0800-118001
Tel +46 8 590 966 00
Fax +46 8 590 966 50
<http://www.samsung.se/>
- **THAILAND :**
HAI SAMSUNG SERVICE CENTER
MPA COMPLEX BUILDING,1st-2nd Floor
175 SOI SUEKSA VIDHAYA SATHON SOI 12
SILOM ROAD ,SILOM,BANGRAK
BANGKOK 10500
TEL : 0-2635-2567
FAX : 0-2635-2556
- **UKRAINE :**
SAMSUNG ELECTRONICS REPRESENTATIVE OFFICE IN UKRAINE
4 Glybochitska str.
Kiev, Ukraine
Tel. 8-044-4906878
Fax 8-044-4906887
Toll-free 8-800-502-0000
<http://www.samsung.com.ua/>
- **United Kingdom :**
Samsung Electronics (UK) Ltd.
Samsung House, 225 Hook Rise South
Surbiton, Surrey KT6 7LD
Tel. : (0208) 391 0168
Fax. : (0208) 397 9949
< European Service Center & National Service >
Stafford Park 12 Telford, Shropshire, TF3 3BJ
Tel. : (0870) 242 0303
Fax. : (01952) 292 033
<http://samsungservice.co.uk/>
- **U.S.A. :**
Samsung Electronics America
Service Division
400 Valley Road, Suite 201
Mount Arlington, NJ 07856
1-800-SAMSUNG (1-800-726-7864)
<http://samsungusa.com>



Información

▶ Servicio

▶ Términos

▶ Regulatory

▶ Color Natural

▶ Autoridad

■ **Dot Pitch (Ancho de Punto)**

La imagen en el monitor está compuesta de puntos de color rojo, verde y azul. Mientras más cercanos estén, mejor será la nitidez. La distancia entre dos puntos del mismo color es llamada "dot pitch". Unidad: mm

■ **Frecuencia Vertical**

La pantalla debe ser dibujada varias veces en un intervalo de un segundo a fin de crear y mostrar una imagen al usuario. La frecuencia de esta repetición es llamada Frecuencia Vertical o Tasa de Refresco. Unidad: Hz

Ejemplo: Si la misma luz se repite 60 veces por segundo, esto es considerado como 60 Hz. En este caso, se detecta una intermitencia en la pantalla. Para evitar este problema, se usa el Modo-Intermitencia que usa una frecuencia vertical sobre 70 Hz.

■ **Frecuencia Horizontal**

El tiempo que toma para escanear una línea que conecta horizontalmente el extremo derecho con el extremo izquierdo de la pantalla es llamado Ciclo Horizontal. Al número inverso del Ciclo Horizontal se le llama Frecuencia Horizontal. Unidad: kHz

■ **Métodos de Entrelazamiento y No-Entrelazamiento**

A la muestra de las líneas horizontales en la pantalla, desde el tope hasta la base, se le llama método de No-Entrelazamiento, mientras que a la muestra de líneas impares y luego líneas pares alternativamente se le llama método de Enlazamiento. El método de No-Entrelazamiento es usado por la mayoría de monitores para asegurar una imagen clara. El método de Entrelazamiento es el mismo que se usa en la TV.

■ **Plug & Play (Enchufar y Operar)**

Esta es una función que otorga al usuario la mejor calidad de pantalla, permitiendo al monitor y al computador intercambiar información automáticamente. Este monitor cumple con el estándar internacional VESA DDC para la función Plug & Play.

■ **Resolución**

Al número de puntos que se alinean vertical y horizontalmente para formar la imagen se le llama "resolución". Este número muestra la precisión de la pantalla. Es bueno tener una resolución alta para realizar tareas múltiples ya que se puede mostrar más información en la pantalla.

Ejemplo: Si la resolución es 1024 X 768, esto significa que la pantalla está compuesta de 1024 puntos horizontales (resolución horizontal) y 768 líneas verticales (resolución vertical).



Información

- ▶ Servicio
- ▶ Términos
- ▶ **Regulatory**
- ▶ Color Natural
- ▶ Autoridad

Regulatory

[FCC Information](#) | [IC Compliance Notice](#) | [MPR II Compliance](#) |
[European Notice \(Europe only\)](#) | [PCT Notice](#) | [VCCI](#) | [CCC Notice](#)
[TCO'95-Ecological requirements for personal computers \(TCO'95 applied model only\)](#)
[TCO'99-Ecological requirements for personal computers \(TCO'99 applied model only\)](#)
[TCO'03-Ecological requirements for personal computers \(TCO'03 applied model only\)](#)
[TCO'03 Recycling Information \(TCO'03 applied model only\)](#)

Ud. debe hacer click con el botón derecho del ratón sobre el enlace para un archivo con formato de documento portátil (PDF), y guardar el archivo en el disco duro. Intentar enlazar directamente con archivos PDF de gran tamaño causa su sistema de ordenador congelarse.

[Regulatory \(PDF Document\)](#)

- Para guardar archivos PDF (archivos con una extensión **.pdf**) en su disco duro, haga click con el botón derecho del ratón en el título del documento, haga click en **Guardar destino como** en Microsoft® Internet Explorer o **Guardar enlace como** en Netscape Navigator, y especifique una ubicación en el disco duro. Para ver un archivo PDF, ejecute Adobe™ Acrobat Reader. Haga click en **Archivo** → **Abrir** y seleccione el archivo PDF.



FCC Information

User Instructions

The Federal Communications Commission Radio Frequency Interference Statement includes the following warning:

Note: This equipment has been tested and found to comply with the limits for a Class B digital device, pursuant to Part 15 of the FCC Rules. These limits are designed to provide reasonable protection against harmful interference in a residential installation. This equipment generates, uses, and can radiate radio frequency energy and, if not installed and used in accordance with the instructions, may cause harmful interference to radio communications. However, there is no guarantee that interference will not occur in a particular installation. If this equipment does cause harmful interference to radio or television receptions, which can be determined by turning the equipment off and on, the user is encouraged to try to correct the interference by one or more of the following measures:

- Reorient or relocate the receiving antenna.
- Increase the separation between the equipment and receiver.
- Connect the equipment into an outlet on a circuit different from that to which the receiver is connected.
- Consult the dealer or an experienced radio/TV technician for help.

User Information

Changes or modifications not expressly approved by the party responsible for compliance could void the user's authority to operate the equipment. If necessary, consult your dealer or an experienced radio/television technician for additional suggestions. You may find the booklet called How to Identify and Resolve Radio/TV Interference Problems helpful. This booklet was prepared by the Federal Communications Commission. It is available from the U.S. Government Printing Office, Washington, DC 20402, Stock Number 004-000-00345-4.

The party responsible for product compliance:
SAMSUNG ELECTRONICS CO., LTD
America QA Lab of Samsung
3351 Michelson Drive,
Suite #290, Irvine, CA92612 USA
Tel) 949-975-7310
Fax) 949-922-8301

Warning

User must use shielded signal interface cables to maintain FCC compliance for the product.

Provided with this monitor is a detachable power supply cord with IEC320 style terminations. It may be suitable for connection to any UL Listed personal computer with similar configuration. Before making the connection, make sure the voltage rating of the computer convenience outlet is the same as the monitor and that the ampere rating of the computer convenience outlet is equal to or exceeds the monitor voltage rating.

For 120 Volt applications, use only UL Listed detachable power cord with NEMA configuration 5-15P type (parallel blades) plug cap. For 240 Volt applications use only UL Listed Detachable power supply cord with NEMA configuration 6-15P type (tandem blades) plug cap.

■ IC Compliance Notice

This Class B digital apparatus meets all requirements of the Canadian Interference-Causing Equipment Regulations of ICES-003.

Cet appareil Numérique de classe B respecte toutes les exigences du Règlement NMB-03 sur les équipements produisant des interférences au Canada.

■ MPR II Compliance

This monitor complies with SWEDAC(MPR II) recommendations for reduced electric and magnetic fields.

■ European Notice (Europe only)

Products with the CE Marking comply with both the EMC Directive (89/336/EEC), (92/31/EEC), (93/68/EEC) and the Low Voltage Directive (73/23/EEC) issued by the Commission of the European Community.

Compliance with these directives implies conformity to the following European Norms:

- EN55022:1998+A1:2000 - Radio Frequency Interference
- EN55024:1998 - Electromagnetic Immunity
- EN61000-3-2:1995+A1/A2:1998 - Power Line Harmonics
- EN61000-3-3:1995 - Voltage Fluctuations

■ PCT Notice



■ VCCI

This is a Class B product based on the standard of the Voluntary Control Council for Interference by Information Technology Equipment (VCCI). If this is used near a radio or television receiver in a domestic environment, it may cause radio interference. Install and use the equipment according to the instruction manual.

■ CCC Notice

CCC合格声明

此产品根据GB4943-1995, GB9254-1998, GB17625.1 标准获得CCC认证。

■ TCO'95-Ecological requirements for personal computers (TCO'95 applied model only)



AB general requirements

AB2 Written Eco-document accompanying the products

Congratulations! You have just purchased a TCO'95 approved and labelled product! Your choice has provided you with a product developed for professional use. Your purchase has also contributed to reducing the burden on the environment and to the further development of environmentally-adapted electronic products.

Why do we have environmentally-labelled monitors?

In many countries, environmental labelling has become an established method for encouraging the adaptation of goods and services to the environment. The main problem as far as monitors and other electronic equipment are concerned is that environmentally harmful substances are used both in the products and during their manufacture. Since it has not been possible so far for the majority of electronic equipment to be recycled in a satisfactory way, most of these potentially damaging substances sooner or later enter Nature.

There are also other characteristics of a monitor, such as energy consumption levels, that are important from both the working and natural environment viewpoints. Since all types of conventional electricity generation have a negative effect on the environment (acidic and climate-influencing emissions, radioactive waste, etc.) it is vital to conserve energy. Electronic equipment in offices consumes an enormous amount of energy, since it is often routinely left running continuously.

What does labelling involve?

This product meets the requirements for the TCO'95 scheme, which provides for international environmental labelling of monitors. The labelling scheme was developed as a joint effort by the TCO (The Swedish Confederation of Professional Employees), Naturskyddsforeningen (The Swedish Society for Nature Conservation) and NUTEK (The National Board for Industrial and Technical Development in Sweden).

The requirements cover a wide range of issues: environment, ergonomics, usability, emission of electrical and magnetic fields, energy consumption and electrical and fire safety.

The environmental demands concern among other things restrictions on the presence and use of heavy metals, brominated and chlorinated flame retardants, CFCs (freons), and chlorinated solvents. The product must be prepared for recycling and the manufacturer is obliged to have an environmental plan, which must be adhered to in each country where the company conducts its operations policy. The energy requirements include a demand that the monitor after a certain period of inactivity shall reduce its power consumption to a lower level, in one or more stages. The length of time to reactivate the monitor shall be reasonable for the user.

Labelled products must meet strict environmental demands, for example in respect of the reduction of electric and magnetic fields, along with physical and visual ergonomics and good usability.

TCO Development Unit 1996-11-29

On the page this folder you will find a brief summary of the environmental requirements met by this product.

The complete environmental criteria document may be ordered from:

TCO Development Unit

S-11494 Stockholm

Sweden

Fax: +46 8 782 92 07

E-mail (Internet): development@tco.se

Current information regarding TCO'95-approved and labelled products may also be obtained via the Internet, using the address:

<http://www.tco-info.com/>

TCO'95 is a co-operative project between(3 logos)

Environmental Requirements

Brominated flame retardants are present in printed circuit boards, cables, wires, casings and housings. In turn, they delay the spread of fire. Up to thirty percent of the plastic in a computer casing can consist of flame retardant substances. These are related to another group of environmental toxins, PCBs, which are suspected to give rise to similar harm, including reproductive damage in fish eating birds and mammals, due to the bioaccumulative processes. Flame retardants have been found in human blood and researchers fear that disturbances in foetus development may occur.

- TCO'95 demand requires that plastic components weighing more than 25 grams must not contain organically bound chlorine and bromine.

Lead

Lead can be found in picture tubes, display screens, solders and capacitors. Lead damages the nervous system and in higher doses, causes lead poisoning.

- TCO'95 requirement Permits the inclusion of lead since no replacement has yet been developed.

Cadmium

Cadmium is present in rechargeable batteries and in the colour generating layers of certain computer displays. Cadmium damages the nervous system and is toxic in high doses.

- TCO'95 requirement states that batteries may not contain more than 25 ppm (parts per million) of cadmium. The colour-generating layers of display screens must not contain any cadmium.

Mercury

Mercury is sometimes found in batteries, relays and switches. Mercury damages the nervous system and is toxic in high doses.

- TCO'95 requirement states that batteries may not contain more than 25 ppm (parts per million) of mercury. It also demands that no mercury is present in any of the electrical or electronics components concerned with the display unit.

CFCs (freons)

CFCs (freons) are sometimes used for washing printed circuit boards and in the manufacturing of expanded foam for packaging. CFCs break down ozone and thereby damage the ozone layer in the stratosphere, causing increased reception on Earth of ultraviolet light with consequent increased risks of skin cancer (malignant melanoma).

- The relevant TCO'95 requirement: Neither CFCs nor HCFCs may be used during the manufacturing of the product or its packaging.

TCO'99-Ecological requirements for personal computers (TCO'99 applied model only)



Congratulations!

You have just purchased a TCO'99 approved and labelled product! Your choice has provided you with a product developed for professional use. Your purchase has also contributed to reducing the burden on the environment and also to the further development of environmentally adapted electronics products.

This product meets the requirements for the TCO'99 scheme which provides for an international environmental and quality labelling of personal computers. The labelling scheme was developed as a joint effort by the TCO(The Swedish Confederation of Professional Employees), Svenska Naturskyddsforeningen(The Swedish Society for Nature Conservation), Statens Energimyndighet(The Swedish National Energy Administration) and SEMKO AB.

The requirements cover a wide range of issues: environment, ergonomics, usability, reduction of electric and magnetic fields, energy consumption and electrical safety.

Why do we have environmentally labelled computers?

In many countries, environmental labelling has become an established method for encouraging

the adaptation of goods and services to the environment. The main problem, as far as computers and other electronics equipment are concerned, is that environmentally harmful substances are used both in the products and during their manufacture. Since it is not so far possible to satisfactorily recycle the majority of electronics equipment, most of these potentially damaging substances sooner or later enter nature.

There are also other characteristics of a computer, such as energy consumption levels, that are important from the viewpoints of both the work (internal) and natural (external) environments. Since all methods of electricity generation have a negative effect on the environment (e.g. acidic and climate-influencing emissions, radioactive waste), it is vital to save energy. Electronics equipment in offices is often left running continuously and thereby consumes a lot of energy.

What does labelling involve?

The environmental demands has been developed by Svenska Naturskyddsforeningen (The Swedish Society for Nature Conservation). These demands impose restrictions on the presence and use of heavy metals, brominated and chlorinated flame retardants, CFCs (freons) and chlorinated solvents, among other things. The product must be prepared for recycling and the manufacturer is obliged to have an environmental policy which must be adhered to in each country where the company implements its operational policy.

The energy requirements include a demand that the computer and/or display, after a certain period of inactivity, shall reduce its power consumption to a lower level in one or more stages. The length of time to reactivate the computer shall be reasonable for the user.

Below you will find a brief summary of the environmental requirements met by this product. The complete environmental criteria document may be ordered from:

TCO Development

SE-114 94 Stockholm, Sweden

Fax: +46 8 782 92 07

Email (Internet): development@tco.se

Current information regarding TCO'99 approved and labelled products may also be obtained via the Internet, using the address: <http://www.tco-info.com/>

Environmental requirements

Flame retardants

Flame retardants are present in printed circuit boards, cables, wires, casings and housings. Their purpose is to prevent, or at least to delay the spread of fire. Up to 30% of the plastic in a computer casing can consist of flame retardant substances. Most flame retardants contain bromine or chloride, and those flame retardants are chemically related to another group of environmental toxins, PCBs. Both the flame retardants containing bromine or chloride and the PCBs are suspected of giving rise to severe health effects, including reproductive damage in fish-eating birds and mammals, due to the bio-accumulative* processes. Flame retardants have been found in human blood and researchers fear that disturbances in foetus development may occur.

The relevant TCO'99 demand requires that plastic components weighing more than 25 grams must not contain flame retardants with organically bound bromine or chlorine. Flame retardants are allowed in the printed circuit boards since no substitutes are available.

Cadmium**

Cadmium is present in rechargeable batteries and in the colour-generating layers of certain computer displays. Cadmium damages the nervous system and is toxic in high doses. The relevant TCO'99 requirement states that batteries, the colour-generating layers of display screens and the electrical or electronics components must not contain any cadmium.

Mercury**

Mercury is sometimes found in batteries, relays and switches. It damages the nervous system and is toxic in high doses. The relevant TCO'99 requirement states that batteries may not contain any mercury. It also demands that mercury is not present in any of the electrical or electronics components associated with the labelled unit. There is however one exception. Mercury is, for the time being, permitted in the back light system of flat panel monitors as today there is no commercially available alternative. TCO aims on removing this exception when a Mercury free alternative is available.

CFCs (freons)

The relevant TCO'99 requirement states that neither CFCs nor HCFCs may be used during the manufacture and assembly of the product. CFCs (freons) are sometimes used for washing printed circuit boards. CFCs break down ozone and thereby damage the ozone layer in the stratosphere, causing increased reception on earth of ultraviolet light with e.g. increased risks of skin cancer (malignant melanoma) as a consequence.

Lead**

Lead can be found in picture tubes, display screens, solders and capacitors. Lead damages the nervous system and in higher doses, causes lead poisoning. The relevant TCO'99 requirement

permits the inclusion of lead since no replacement has yet been developed.

* Bio-accumulative is defined as substances which accumulate within living organisms.

** Lead, Cadmium and Mercury are heavy metals which are Bio-accumulative.

■ **TCO'03-Ecological requirements for personal computers (TCO'03 applied model only)**



Congratulations!

The display you have just purchased carries the TCO'03 Displays label. This means that your display is designed, manufactured and tested according to some of the strictest quality and environmental requirements in the world. This makes for a high performance product, designed with the user in focus that also minimizes the impact on our natural environment.

Some of the features of the TCO'03 Display requirements:

Ergonomics

Good visual ergonomics and image quality in order to improve the working environment for the user and to reduce sight and strain problems. Important parameters are luminance, contrast, resolution, reflectance, colour rendition and image stability.

Energy

- Energy-saving mode after a certain time-beneficial both for the user and the environment
- Electrical safety

Emissions

- Electromagnetic fields
- Noise emissions

Ecology

- The product must be prepared for recycling and the manufacturer must have a certified environmental management system such as EMAS or ISO 14 000
- Restrictions on
 - o chlorinated and brominated flame retardants and polymers
 - o heavy metals such as cadmium, mercury and lead.

The requirements included in this label have been developed by TCO Development in cooperation with scientists, experts, users as well as manufacturers all over the world. Since the end of the 1980s TCO has been involved in influencing the development of IT equipment in a more user-friendly direction. Our labelling system started with displays in 1992 and is now requested by users and IT-manufacturers all over the world.

For more information, Please visit
www.tcodevelopment.com

■ **TCO'03 Recycling Information (TCO'03 applied model only)**

[European Residents Only]

For recycling information for TCO'03 certified monitors, for the residents in the following countries, please contact the company corresponding to your region of residence. For those who reside in other countries, please contact a nearest local Samsung dealer for recycling information for the products to be treated in environmentally acceptable way.

	[U.S.A. Residents Only]	[European Residents Only]		
	U.S.A.	SWEDEN	NORWAY	GERMANY
COMPANY	Solid Waste Transfer & Recycling Inc	ELKRETSSEN	Elektronikkretur AS	vfw AG
ADDRESS	442 Frelinghuysen Ave Newark, NJ 07114	ELKRETSSEN Box 1357, 111 83 Stockholm Barnhusgatan 3, 4 tr.	6454 Etterstad 0602 Oslo Fyrstikkalln 3B	Max Plank Strasse 42 50858 Collogne Germany
TELEPHONE	973-565-0181	08-545 212 90	23 06 07 40	49 0 2234 9587 - 0
FAX	Fax: 973-565-9485	08-545 212 99	23 06 07 41	
E-MAIL	none	info@el-kretsen.se	adm@elektronikkretur.no	vfw.info@vfw-ag.de
HOME PAGE	http://www.bcua.org/Solid_Waste_Disposal.htm	http://www.el-kretsen.se/	http://www.elretur.no/	



Información

- ▶ Servicio
- ▶ Términos
- ▶ Regulatory
- ▶ **Color Natural**
- ▶ Autoridad

Programa de Software Color Natural



Uno de los problemas recientes que surge cuando se usa un computador es que el color de las imágenes impresas por medio de una impresora o que fueron obtenidas por medio de un escáner o una cámara digital no son las mismas como las que se muestran en el monitor. El S/W Color Natural es la solución precisa para este problema. Es un sistema de administración del color, desarrollado por Samsung Electronics en asociación con Korea Electronics y Telecommunications Research Institute (ETRI). Este sistema está disponible solamente para los monitores Samsung y hace que el color de las imágenes del monitor sea el mismo que el de las imágenes impresas o escaneadas. Para mayor información refiérase a Ayuda (F1) del programa de software.

Instalación del software Color Natural

Inserte el CD, que va incluido con el monitor Samsung, en la unidad del CD-ROM. Luego, la pantalla inicial del programa de instalación será ejecutada. Haga clic en Color Natural de la pantalla inicial para instalar el software Color Natural. Para instalar el programa manualmente, inserte el CD, que va incluido con el monitor Samsung, en la unidad del CD-ROM, haga clic en el botón [Iniciar] de Windows y luego seleccione [Ejecutar]. Entre `D:\color\eng\setup.exe` y luego presione la tecla `.` (Si la unidad donde es insertada el CD no es `D:\`, entonces entre la unidad aplicable.)

Borrado del programa de software Color Natural

Seleccione [Configuración]/[Panel de control] en el menú [Inicio] y luego haga un doble clic en [Agregar/Quitar]. Seleccione Color Natural de la lista y haga clic en el botón [Agregar/Quitar].



Información

- ▶ Servicio
- ▶ Términos
- ▶ Regulatory
- ▶ Color Natural
- ▶ **Autoridad**

**La información de este manual está sujeta a cambios sin previo aviso.
© 2004 Samsung Electronics Co., Ltd. Todos los derechos reservados.**

Está estrictamente prohibida la reproducción de este manual, por cualquier medio, sin el permiso escrito de Samsung electronics Co., Ltd .

Samsung electronics Co., Ltd. no será responsable de los errores incurridos aquí o de los daños consiguientes o incidentales relacionados con el suministro, interpretación o uso de este material.

El logotipo "*Samsung*" son marcas registradas de Samsung Electronics Co., Ltd.; "*Microsoft*", "*Windows*" y "*Windows NT*" son marcas registradas de Microsoft Corporation; "*VESA*", "*DPMS*" y "*DDC*" son marcas registradas de Video Electronics Standard Association; el nombre y logotipo "*ENERGY STAR*" son marcas registradas de la Agencia de Protección Ambiental de EE.UU. (APA). Como socio de ENERGY STAR, Samsung Electronics Co., Ltd. ha determinado que este producto cumple con las directrices de ENERGY STAR sobre eficiencia energética. Todos los demás nombres mencionados aquí podrían ser marcas comerciales o marcas registradas de sus respectivos dueños.