

SONY

Stereo Headphones

Operating Instructions
Manual de instrucciones

Made for
iPod iPhone iPad

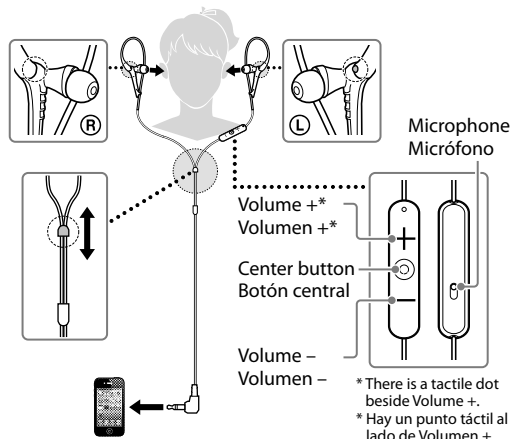


* 4 4 4 3 1 0 2 1 2 * (1)

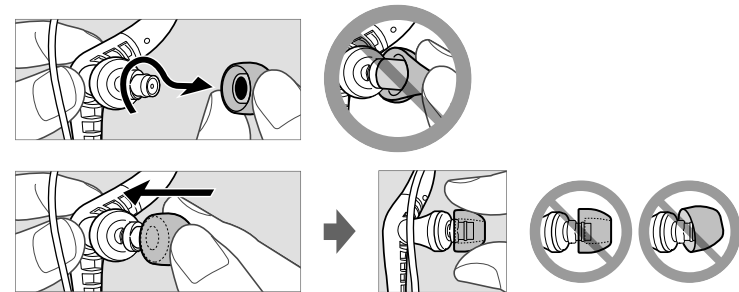
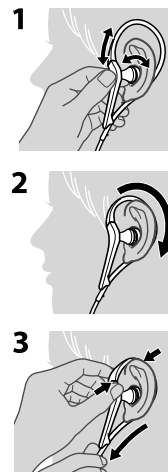
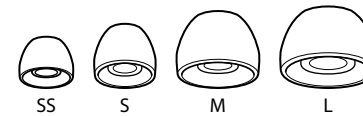
4-443-102-12(1)

MDR-AS400iP

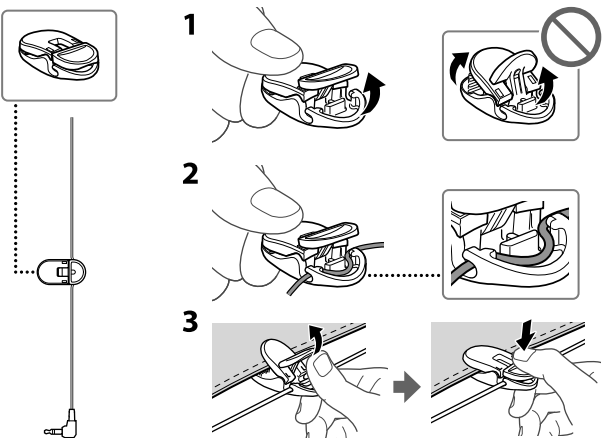
How to use / Utilización



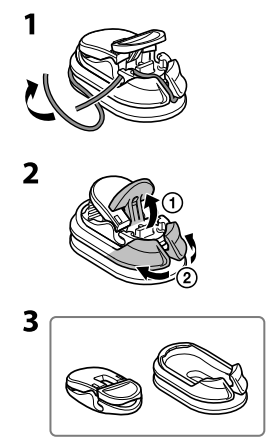
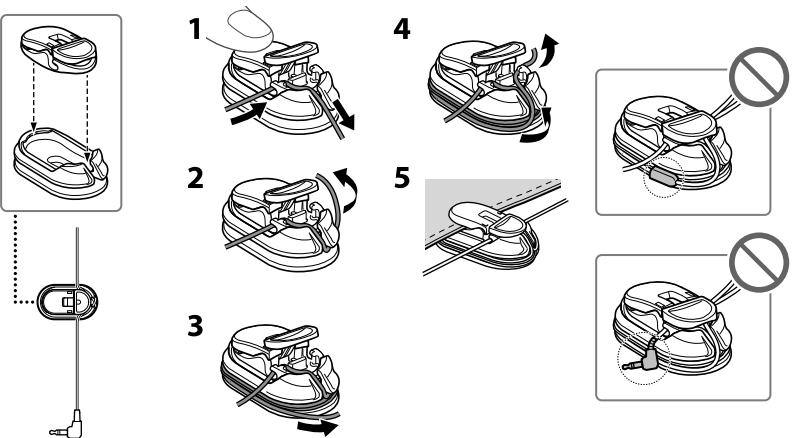
Earbuds / Almohadillas



Clip / Pinza



Cord adjuster / Regulador del cable



Using the Center button

Plays/pauses a track of the connected iPod product with a single press. Skips to the next track with a double press. Skips to the previous track with a triple press. Starts the “VoiceOver” feature with a long press (if available).

Press once to answer the call. Press again to end. Hold down for about two seconds to reject an incoming call. When you let go, two low beeps confirm the call was rejected.

* Availability of the “VoiceOver” feature depends on iPod and its software version.

Note

Be careful not to unintentionally press any buttons when you carry your iPod with this unit connected.

Specifications

Headphones

Type: Closed, dynamic

Driver unit: 9 mm, dome type (CCAW adopted)

Power handling capacity: 100 mW (IEC*)

Impedance: 16 Ω at 1 kHz

Sensitivity: 103 dB/mW

Frequency response: 5 Hz – 24,000 Hz

Cord: 1.2 m (47 1/4 in), Y-type

Plug: Four-conductor gold-plated L-shaped stereo mini plug for iPod/iPhone/iPad with remote function

Mass: Approx. 10 g (0.35 oz) without cord

Microphone

Open circuit voltage level: – 42 dB (0 dB=1 V/Pa)

Supplied accessories

Earbuds: SS (red) (2), S (orange) (2), M (green) (attached to the unit at the factory) (2), L (light blue) (2) / Clip (1) / Cord adjuster (winds cord up to 50 cm (19 3/4 in)) (1) / Carrying pouch (1)
* IEC = International Electrotechnical Commission Design and specifications are subject to change without notice.

Optional replacement earbuds can be ordered from your nearest authorized Sony retailer or www.sony.com.

You are cautioned that any changes or modifications not expressly approved in this manual could void your authority to operate this equipment.

Precautions

High volume may affect your hearing. For traffic safety, do not use while driving or cycling.



Install the earbuds firmly. If an earbud accidentally detaches and is left in your ear, it may cause injury.



Keep earbuds clean. To clean the earbuds, wash them with a mild detergent solution.

Uso del botón central

Presiónelo una vez para reproducir o pausar una pista del producto iPod conectado. Presiónelo dos veces para saltar a la siguiente pista. Presiónelo tres veces para saltar a la pista anterior. Mantenga presionado para iniciar la función “VoiceOver” (si se encuentra disponible).

Presiónelo una vez para responder la llamada. Vuelva a presionarlo para finalizar. Manténgalo presionado durante unos dos segundos para rechazar una llamada entrante. Cuando lo suelte, dos pitidos sordos confirmarán que la llamada se ha rechazado.

* La disponibilidad de la función “VoiceOver” depende del iPod y de la versión del software.

Nota

Asegúrese de no presionar de manera involuntaria algún botón mientras lleva su iPod con esta unidad conectada.

Especificaciones

Auriculares

Tipo: Cerrado, dinámico

Unidad auricular: 9 mm, tipo cúpula (CCAW adoptado)

Capacidad de potencia: 100 mW (IEC*)

Impedancia: 16 Ω a 1 kHz

Sensibilidad: 103 dB/mW

Respuesta de frecuencia: 5 Hz – 24.000 Hz

Cable: 1,2 m (tipo Y)

Clavija: Miniclavija estéreo dorada en forma de L de cuatro conductores para iPod/iPhone/iPad con función remota

Masa: Aprox. 10 g sin el cable

Micrófono

Nivel de tensión del circuito abierto:

– 42 dB (0 dB = 1 V/Pa)

Accesorios suministrados

Almohadillas: SS (rojo) (2), S (naranja) (2), M (verde) (puestas en la unidad de fábrica) (2), L (azul claro) (2) / Pinza (1) / Regulador del cable (enrolla el cable hasta 50 cm) (1) / Bolsa de transporte (1)

* IEC = Comisión Electrotécnica Internacional

El diseño y las especificaciones están sujetos a cambios sin previo aviso.

Otras almohadillas de recambio opcionales se pueden encargar al vendedor autorizado de Sony más cercano o en www.sony.com.

Precauciones

Si utiliza los auriculares a un volumen alto, puede dañar sus oídos. Por razones de seguridad vial, no los utilice mientras conduzca o vaya en bicicleta.



Coloque las almohadillas firmemente en los auriculares. Si accidentalmente se suelta una almohadilla y se queda en el oído, podrían producirse lesiones.



Mantenga limpias las almohadillas. Para limpiar las almohadillas, lávelas con una solución de detergente suave.



- Do not wash the headphones.
- Though these headphones are water resistant design, avoid exposing the headphones to excessive water or sweat. Water or sweat entering the headphones may damage them. If the sound from the headphones becomes low or stops, leave the headphones to dry out.

Note on static electricity

Static electricity accumulated in the body may cause mild tingling in your ears.

To minimize the effect, wear clothes made from natural materials.

- No lave los auriculares.
- Aunque estos auriculares cuentan con un diseño que los hace resistentes al agua, evite exponerlos en exceso al agua o al sudor. Si se introduce agua o sudor en los auriculares, podría llegar a dañarlos. Si el sonido de los auriculares se vuelve muy bajo o se detiene, deje que se sequen al aire.

Nota acerca de la electricidad estática

Es posible que sienta un suave cosquilleo en los oídos debido a la electricidad estática acumulada en el cuerpo.

Puede minimizar el efecto si utiliza ropa confeccionada con materiales naturales.

Compatible iPod/iPhone/iPad models

You can use the unit with only the following models supporting remote control. Update your iPod, iPhone or iPad to the latest software before use. In the Operating Instructions, iPod, iPhone and iPad are collectively described as “iPod” except in special cases.

- iPod touch (5th generation)
- iPod touch (4th generation)
- iPod touch (3rd generation)
- iPod touch (2nd generation)
- iPod nano (7th generation)
- iPod nano (6th generation)
- iPod nano (5th generation)
- iPod nano (4th generation)
- iPod classic 120GB 160GB (2009)
- iPod shuffle (4th generation)
- iPod shuffle (3rd generation)
- iPhone 5
- iPhone 4S
- iPhone 4
- iPhone 3GS

Modelos de iPod/iPhone/iPad compatibles

Es posible utilizar la unidad con los siguientes modelos, que son los únicos compatibles con el control remoto. Antes de usarlo, actualice su iPod, iPhone o iPad con el software más reciente. En el Manual de instrucciones, iPod, iPhone y iPad se describen colectivamente como “iPod” excepto en casos especiales.

- iPod touch (5ª generación)
- iPod touch (4ª generación)
- iPod touch (3ª generación)
- iPod touch (2ª generación)
- iPod nano (7ª generación)
- iPod nano (6ª generación)
- iPod nano (5ª generación)
- iPod nano (4ª generación)
- iPod classic 120GB 160GB (2009)
- iPod shuffle (4ª generación)
- iPod shuffle (3ª generación)
- iPhone 5
- iPhone 4S
- iPhone 4
- iPhone 3GS

- iPad (4th generation)
- iPad (3rd generation)
- iPad 2
- iPad
- iPad mini

On copyright

iPad®, iPhone®, iPod®, iPod classic®, iPod nano®, iPod shuffle®, and iPod touch® are trademarks of Apple Inc., registered in the U.S. and other countries. “Made for iPod,” “Made for iPhone,” and “Made for iPad” mean that an electronic accessory has been designed to connect specifically to iPod, iPhone or iPad, respectively, and has been certified by the developer to meet Apple performance standards. Apple is not responsible for the operation of this device or its compliance with safety and regulatory standards.

- iPad (4ª generación)
- iPad (3ª generación)
- iPad 2
- iPad
- iPad mini

Acerca de los derechos de autor

iPad®, iPhone®, iPod®, iPod classic®, iPod nano®, iPod shuffle® y iPod touch® son marcas registradas de Apple Inc., registradas en Estados Unidos y otros países.

“Made for iPod,” “Made for iPhone” y “Made for iPad” significa que un accesorio electrónico ha sido diseñado específicamente para conectarse con iPod, iPhone y iPad, respectivamente, y ha sido certificado por el desarrollador para cumplir con los estándares de rendimiento de Apple. En ningún caso Apple se hace responsable de la operación de este dispositivo o de su cumplimiento con los estándares de regulación y seguridad.