

TR

Türkçe 1

GB

English, 11

MZ 1

### İçindekiler

#### Montaj, 2-3

Yerleştirme ve bağlama  
Kapının açılış yönünün değiştirilmesi

#### Cihazın tanımı, 4

Genel görünüm

#### Çalıştırma ve kullanma 5

Cihazın çalıştırılması  
Dondurucunun en iyi şekilde kullanılması

#### Bakım ve temizlik, 6

Elektrik sebekesinin devre dışı bırakılması  
Cihazın temizlenmesi  
Küfün ve istenmeyen kokuların önlenmesi  
Eritme

#### Önlemler ve öneriler, 7

Genel güvenlik uyarıları  
Atıkların tasfiye edilmesi  
Enerji tasarrufu ve çevre koruması

#### Arıza ve onarım, 8

#### Teknik Servis, 9

Teknik Servis haftanın 7 günü hizmetinizdedir  
Airbag ekstra garanti inkarı

TR

# Montaj

TR

! Bu kitapçığı gerektiği her an danışabilmeniz için özenle saklayınız. Satış, devir yada tasıma halinde, çalışma sistemi ve bununla ilgili uyarılar konusunda yeni sahibinin bilgileneşmesi için bu kitapçığın cihazla birlikte kalmasını sağlayınız.

! Talimatları dikkatlice okuyunuz: montaj, kullanım ve güvenliğe ilişkin önemli bilgiler içermektedir.

## Yerleştirme ve bağlama

### Yerleştirme

1. Cihazı nemsiz ve havadar bir yere yerleştiriniz.
2. Arkadaki havalandırma ızgaralarını kapatmayınız: kompresör ve kondenser sıcak yapar, bu yüzden cihazın iyi çalışma sını ve tüketiminin azalmasını sağlamak için bunların duvara dayanmaması gerekir.
3. Cihazın üst kısmı ile üstüne konacak mobilya arasında en azından 10 cm, mobilia/duvar yanına yerleştirilmesi durumunda ise en az 5 cm açıklık bırakınız
4. Cihazı ısı kaynaklarından uzak tutunuz (ör. direkt güneş ışığı, elektrik ocak).
5. Ürünün arka kısmıyla duvar arasındaki mesafeyi sağlamak için kullanım talimatlarına uygun olarak monte etme kitinde mevcut olan uzaklaştırıcı çubukları monte ediniz.

### Seviyeye ayarlama

1. Buzdolabınızı düz ve sert bir zemine yerleştiriniz.
2. Zemin düz olmaması durumunda ayarlanabilir ayakları gevseterek veya sıkarak cihazın tamamen zemine oturmasını sağlayınız.

### Elektrik sebekesine bağlanması

Tasınmadan sonra cihazı dik olarak yerleştiriniz ve elektrik tesisatına bağlamak için en az 3 saat bekleyiniz. Cihazın fişini bir elektrik prizine takmadan önce aşağıdakileri kontrol ediniz:

- priz topraklı tesisata sahip ve yürürlükteki normlara uygun olmalıdır;
- elektrik prizi, soğutucu bölmesinin sol tarafının asagısında bulunan özellik etiketinde belirtilen maksimum yükü (ör. 150 W) taşıyabilmelidir;
- besleme gerilimi dondurucu bölümü içinde bulunan özellik etiketinde belirtilen değer sınırı kapsamında olmalıdır (ör. 220-240 V);
- priz ve fiş birbiriyle uyumlu olmalıdır. Aksi takdirde cihazın fişinin değiştirilmesi için yetkili Servise (*Teknik Servis bölümüne bakınız*) başvurmanız gerekir, uzatma kablosu ya da çoklu priz kullanmayınız.

! Cihaz monte edildikten sonra besleme kablosuna ve elektrik prizine kolayca ulaşılabilir.

! Kablo kıvrılmamalı ve sıkıştırılmamalıdır.

! Kablonun periyodik olarak kontrol edilmesi ve sadece yetkili personel tarafından değiştirilmesi gerekir (*Teknik Servis bölümüne bakınız*).

! Üretici firma yukarıdaki normların dikkate alınmaması durumunda hiçbir sorumluluk kabul etmeyecektir.

## Kapının açılış yönünün degistirilmesi

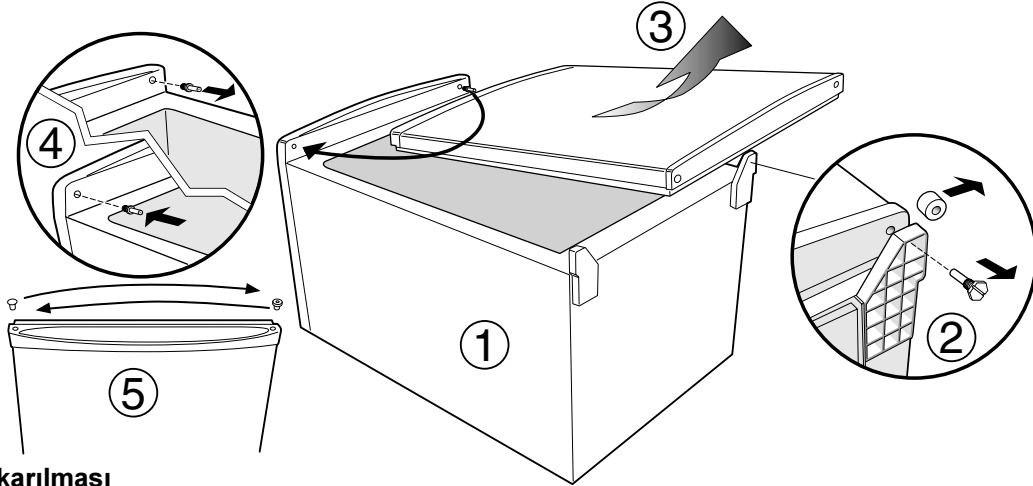
**Dikkat! Buzdolabınızın kapagını çıkarmaya çalışmadan önce elektrik besleme anahtarını kapatınız ve fisi prizden çekiniz.**

Bu işleme başlamadan önce cihazın içindeki tüm hareketli elemanların/aksesuarların kaldırılması ve gıdaların ayrı kaplara yerleştirilmesi tavsiye edilir.

Cihazın arka kısmının koruyacak malzeme (örneğin, orijinal ambalaj) üzerine konması için birinin yardımcı olması gerekebilir.

### Kapının çıkarılması

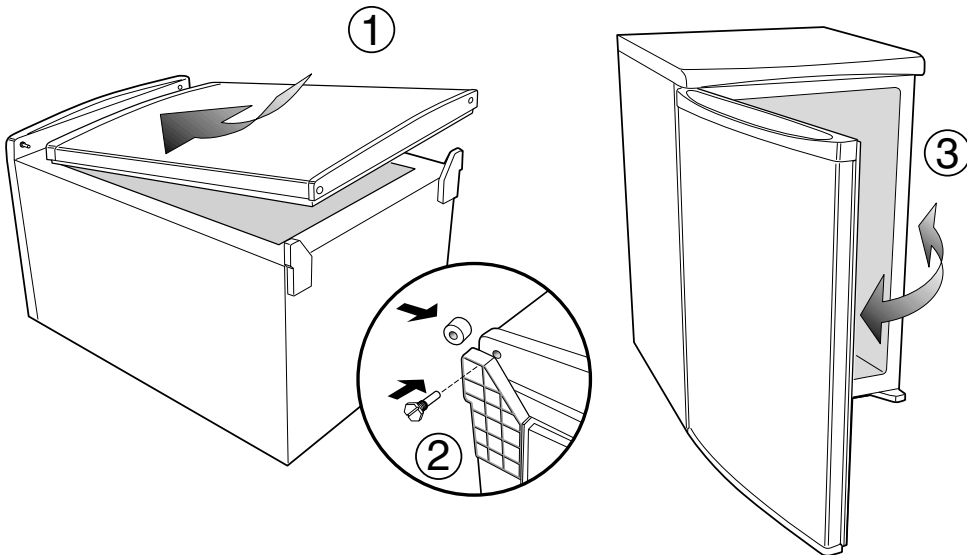
1. Cihazı arka kısmı üzerine yerleştiriniz.
2. Vidalarını söküp çıkarınız ve alt mentese milini saklayınız.
3. Kapagı azcık açınız ve aşağıya doğru kaydırınız, tamamen çıkarıp bir yana dayayınız.
4. Yukarıda sağdaki mentese milini çevirerek çıkarınız ve soldaki delige sökünüz.
5. Buzdolabınızın kapagından alt ve üst mentese kapagı ile milini çıkarmak için ince ve keskin olmayan bir alet kullanınız. Çıkardığınız mentese kapagı ile milini buzdolabınızın öbür tarafına yerleştiriniz.



### Kapının çıkarılması

1. Kapağı dikkatlice menteşe mili üzerine söküp kaydırınız.
2. Mobilya ile kapak dizilmiş şekilde ayarlanmış olup olmadığını kontrol ederek menteşe milini sabitleyiniz
3. İstenilen noktada cihazı tamamen dik duracak şekilde ayarlayınız ve düz olup olmadığını kontrol ediniz. Kapak kapalıyken boşluk bırakmadan contanın tamamen uyup uymadığını kontrol etmek için buzdolabınızın kapagını açıp kapatınız

NOT: cihaza hareketli elemanları/aksesuarları yerleştiriniz ve çalıştırmak için en az 15 dakika bekletiniz.

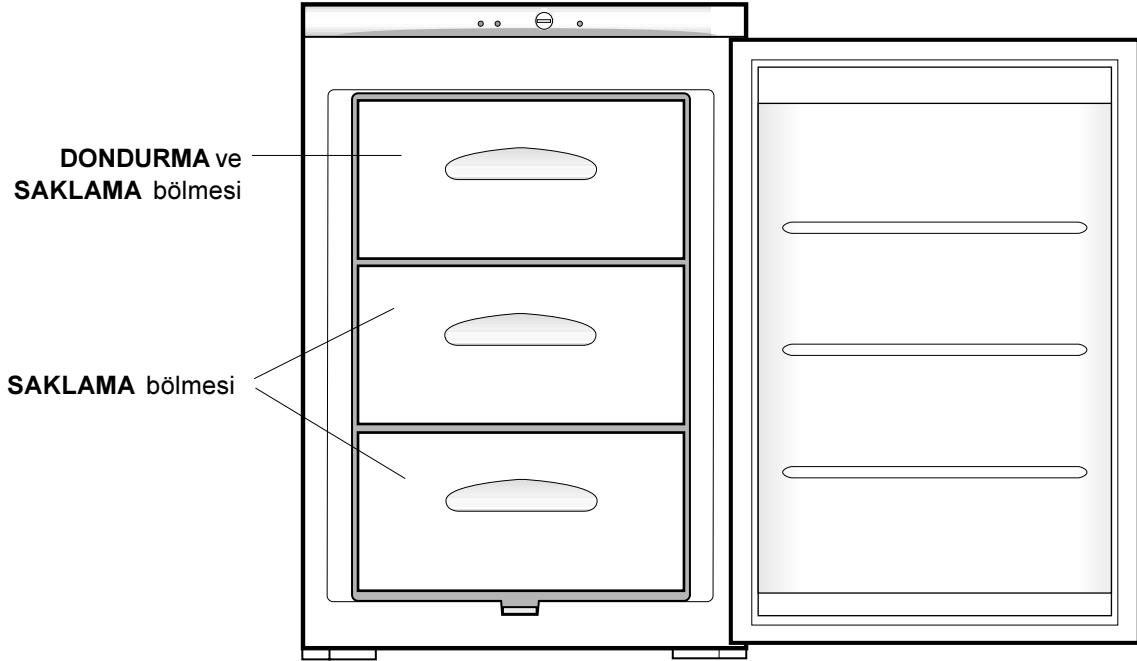
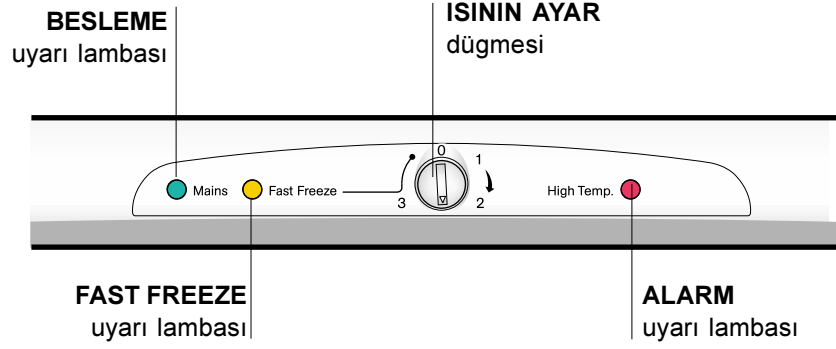


# Cihazın tanımı

TR

## Genel görünüm

Kullanım talimatları birkaç model için geçerli olduğu için şekil satın aldığınız cihazdaki olmayandegisik ayrıntıları gösterebilir.



## Cihazın çalıştırılması

**! Cihazı çalıştırmadan önce montaj hakkında verilen talimatları uygulayınız (Montaj bölümüne bakınız).**

**! Cihazı elektrik sebekesine bağlamadan önce tüm bölmeleri ve aksesuarları bikarbonat kullanarak ılık su ile yıkayınız.**

1. Cihazınızın fisini prize takınız ve YESİL BESLEME ışığı ile, KIRMIZI ALARM ışığının yanıyor olmasından emin olunuz (ISI AYAR düğmesi "0" konumunda olmamalıdır).
2. ISININ AYAR düğmesini FAST FREEZE konumuna getiriniz: FAST FREEZE uyarı lambası yanacaktır.
3. Kırmızı uyarı lambası söndüğünde ISI AYAR düğmesini orta konuma getiriniz.  
Bu durumda dondurucu kullanılabilir.

## Dondurucunun en iyi şekilde kullanılması

- Isı derecesini ayarlamak için ISININ AYAR düğmesini kullanınız (Açıklama bölümüne bakınız).
- Çözülmüş veya çözülmek üzere olan yiyecekleri dondurmayınız, bu gıdalar (24 saat içinde) tüketilmesi için pişirilmelidir.
- Dondurulacak taze gıdalar, daha önce donmuş olanlarla temas etmemelidir. Bu taze gıdalar dondurucunun üst bölümündeki DONDURMA ve SAKLAMA bölümüne yerleştirilmelidir, burada ısı derecesi -18°C'nin altına iner ve hızlı bir dondurma işlemini sağlar.
- Dondurucu icinde sıvı olan kapagi kapatılmış sise koymayınız, patlayabilir.
- Günlük en fazla dondurulabilir gıda miktarı dondurucu içinde aşağıda sağda bulunan özellikler etiketi üzerinde yazılıdır (örneğin: Kg/24h 4).

## Dondurma

1. ISININ AYAR düğmesini FAST FREEZE konumuna getiriniz (FAST FREEZE sarı lambası yanıyor).
2. Dondurulacak taze gıdaları üsteki DONDURMA ve SAKLAMA bölümüne yerleştiriniz. Daha önce donmuş ve dondurulmuş gıdaların yanına koymamaya dikkat ediniz, bu gıdalar özellikle soğutma bölgelerine yakın yerleştirilmelidir. Unutulmamalı ki, donmuş gıdaların iyi saklanması için hızlı donmaları gerekir. Bu yüzden, gıdaları yerleştirmeden 24 saat önce düğmeyi Fast Freeze konumuna getiriniz. Bu işlem, etikette gösterilen en yüksek miktara yaklaşıp, büyük miktarlar için gereklidir.

3. Fazla miktarda dondurulacak gıdanın yerleştirilmesi kısa bir zaman için, dondurulacak ısının yükselmesine sebep olabilir (Alarm ışığı yanıyor). Bu geçici bir durum olduğu için daha önce dondurulmuş olan gıdaların iyi saklanmalarını etkilemez.

4. 24 saat sonra, dondurma işlemi tamamlandıktan sonra, ISI AYAR düğmesini normal çalışma konumuna getiriniz.

Dikkat: gereksiz enerji tüketimini engellemek için bu işlemi yapmayı unutmayınız.

**! Dondurma işlemi sırasında kapagi acmamaya özen gösteriniz.**

## Saklama

- Dondurulmuş gıdaların
- Dondurulmuş gıda aldığınızda, bu gıdaların uygun ısıda saklanmış olduğundan ve gıdaya dokunulmamış olmasından emin olunuz. Gıdaların kalitesini bozmamak için uygun kaplarda taşıyınız ve en kısa zamanda dondurucu bölümüne yerleştiriniz.
- Eger herhangi bir ambalajda nem veya anormal siskenlikler görüyorsanız, gerekli ısıda saklanmadığı için olabilir, Bu durumda içindeki gıda bozulmuştur.

**! Elektrik kesintisi veya arıza durumunda kapagi acmayınız: dondurulmuş gıdalar 9-14 saate kadar, hiç bir değişimle uğramadan korunurlar.**

# Bakım ve temizlik

TR

## Elektrik sebekesinin devre dışı bırakılması

Temizlik ve bakım işlemi sırasında cihazın fisini prizden çıkararak elektrik bağlantısını kesiniz. Buzdolabının tüm elektrik bağlantılarını kesmek için (cihaz kapalı) ısı ayar düğmesini "0" konumuna getirmek yeterli değildir.

## Cihazın temizlenmesi

- Buzdolabınızın dış, iç duvarlarını ve contalarını karbonat (yemek sodası) veya nötr sabun eklenmiş ılık su ile ıslatılmış yumuşak bir sünger ile temizleyiniz. Asındırıcı maddeler ve çözücü, amonyak, beyazlatıcı türü maddeleri kesinlikle kullanmayınız.
- Sökülebilen aksesuarları deterjan veya sabun eklenmiş ılık su içine batırınız. Çalkalayınız ve dikkatlice kurulaştırınız.
- Buzdolabınızın arkası toz dolu ise, cihazı kapatıp elektrik bağlantısını kestikten sonra elektrik süpürgesini orta watt'a ayarlayarak uzun ucu ile arkasındaki tozları iyice alınız.

## İstenmeyen kokuların ve küfün önlenmesi

- Cihaz kokuları önleyici hijyenik malzemelerle üretilmiştir. Bu özelliği kaybetmemek için gıdaların iyice sarılıp kapatılması gerekir. Böylece leke oluşması engellenecektir.
- Cihazın uzun süre devre dışı bırakılması durumunda içini iyice temizleyiniz ve kapagı açık bırakınız.

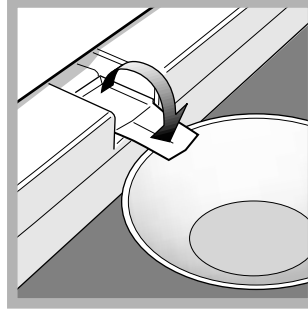
## Eritme

! Talimatları dikkatlice uygulayınız.

Bölmelerin ikisinin içinde buz kazımak veya eritmek için başka aygıtlar veya gereçler değil, sadece mevcut olan buz küregini kullanınız. Aksi takdirde soğutma sistemi bozulabilir.

Olusan karlar buzdolabınızla birlikte verilen buz kazıma küregi ile belli aralıklarla alınmalıdır. Olusan karların kalınlığı 5 cm'den fazla ise eritmeyi manuel olarak yapınız:

1. ISININ AYAR düğmesini "0" konumuna getiriniz.
2. Yiyecekleri gazete kagıtına sararak buzdolabınızın soğutucu bölümüne veya başka dondurucuya yerleştiriniz.
3. Bu çözme işlemi sırasında karlar çözene kadar dondurucunun kapagını açık tutunuz; ayrıca buzun çözülme işlemi kolaylaştırmak amacıyla içine içi



ılık su dolu birkaç kap yerleştiriniz.

4. Cihaz, çözülme suyunun toplanmasını sağlayan bir sistemle donatılmıştır: suyun bir kaba bosalmasını sağlayınız (*şekile bakınız*).

5. Cihazı çalıştırmadan önce dondurucu bölümünü özenle temizleyip kurulaştırınız.
6. Dondurucu bölümüne gıdaları koymadan önce muhafazanın en ideal şartlarına ulaşması için aşağı yukarı 2 saat bekletiniz.

! Cihaz, uluslararası güvenlik normlarına uygun olarak tasarlanıp üretilmiştir. Aşağıdaki bilgiler, güvenliği sağlamak amacıyla verilmiştir. Bu yüzden dikkatlice okunması gerekir.



Bu cihaz aşağıdaki AB Yönergeleri ile uyumludur:

19/02/73 tarihli EAT 73/23 (Düşük Voltaj

Yönergesi) ve sonraki değişiklikler;

- 03/05/89 tarihli EAT/89/336 (Elektromanyetik uyum) ve sonraki değişiklikler;

- EAT/2002/96.



## Genel güvenlik uyarıları

- Cihaz meskenlerde kullanılmak üzere tasarlanmış olup profesyonel kullanım amaçlı değildir.
- Cihaz sadece gıda saklaması için, yetiskinler tarafından ve bu kitapçığındaki talimatlar çerçevesinde kullanılmalıdır.
- Cihaz, üzeri kapalı bile olsa açık alanlara monte edilmez, zira yağmur ve fırtınaya maruz kalması son derece tehlikelidir.
- Cihaza ayaklarınız çıplakken yada elleriniz veya ayaklarınız ıslak yada nemliken dokunmayınız.
- Buzdolabının soğutma yapan iç kısımlarına dokunmayınız: yanma veya yaralanma tehlikesi vardır.
- Fisi prizden çekerken kablosundan değil fisin kendisinden tutarak çekiniz.
- Temizlik ve bakım işleminden önce fis elektrik sebekesinden çıkarılmalıdır. Buzdolabının tüm elektrik bağlantılarını kesmek için (cihaz kapalı) ısı ayar düğmesini ● konumuna getirmek yeterli değildir.
- Arıza halinde onarmak amacıyla iç mekanizmaları kurcalamayınız.
- Bölmelerin ikisinin içinde buzu kazımak veya eritmek için başka aygıtlar veya gereçler değil, sadece mevcut olan buz küregini kullanınız.
- Buz küplerini dondurucu bölmesinden çıkarır çıkarmaz ağzınıza sokmayınız ve yemeyiniz.
- Çocukların cihazla oynamasına izin vermeyiniz. Kesinlikle çekmece üstüne oturmamalı ve kapağı tutunup sarkmamalıdır.
- Ambalaj çocuk oyuncuğı değildir.

## Atıkların tasfiye edilmesi

- Ambalaj malzemelerinin tasfiye edilmesi: yerel normlara uygun olarak tasfiye ediniz, böylece tasfiye edilen malzemelerin geri donusumu sağlanmış olacaktır.
- Elektrik ve elektronik cihazların atıklarını değerlendirme 2002/96/CE sayılı Avrupa Konseyi direktifinde; beyaz esyaların kentsel katı atık genel yöntemi ile tasfiye edilmemesi öngörülmüştür. Kullanılmayan cihazların, madde geri kazanım ve geri dönüşüm oranını en yüksek seviyeye yükseltmek, çevre ve insan sağlığına olası zararları engellemek için ayrı ayrı toplanması gerekir. Tüm ürünlerin üzerinde; ayrı toplama hükümlerini hatırlatmak amacıyla üstünde çarpı isareti olan sepet sembolü verilmiştir. Cihazların tasfiye edilmesi konusunda daha geniş bilgi almak için cihaz sahiplerinin mevcut müşteri hizmetine veya satış noktalarına başvurulması gerekir.

## Enerji tasarrufu ve çevre koruması

- Buzdolabı doğrudan güneş ışığına maruz kalmayacak, serin ve havadar uygun bir yere yerleştiriniz. Ayrıca, ısı kaynaklarından uzakta olmalıdır.
- Gıdaları almak ya da yerleştirmek için cihazın kapagını mümkün olduğu kadar az açık tutunuz. Buzdolabının kapagı her açıldığında enerji tüketilir.
- Cihazı fazla gıda ile doldurmayınız: gıdaların iyi saklanması için soğuk hava dolasının sağlanması gerekir. Hava dolasının engellenmesi durumunda kompresör devamlı çalışmak zorunda kalacaktır.
- Buzdolabının içine sıcak gıda koymayınız: ısı derecesi yükselir, kompresör yoğun çalışmak zorunda kalır ve enerji büyük miktarda tüketilir.
- Buz oluşması durumunda eritme yapınız (*Bakım bölümüne bakınız*); kalın bir buz tabakası soğutmayı engeller ve enerji tüketimini yükseltir.

# Arıza ve onarım

TR

Buzolabınız bazen size sorun çıkarabilir yada kötü çalışabilir. Teknik Servise başvurmadan önce (*Teknik Servis bölümüne bakınız*) aşağıdaki liste yardımıyla kolay çözülebilecek bir problem olup olmadığını kontrol ediniz.

## Arıza:

**Yesil BESLEME lambası yanmıyor.**

**Uyarı lambaları hafifçe yanıyor.**

**ALARM lambası devamlı yanıyor.**

**Motor devamlı çalışıyor.**

**Cihaz çok ses yapıyor.**

## Olası sebep/Çözüm:

- Fiş prize takılı değil veya kontağa girecek kadar takılı değil veya evdeki elektrik akımı kesik.
- Fisi prizden çekiniz ve kendi çevresinde döndürdükten sonra tekrar prize takınız.
- Kapak tam kapalı değil veya devamlı açılıp kapatılıyor.
- Kapak sık sık açılıyor.
- ISININ AYAR düğmesini doğru şekilde ayarlanmamış.
- ISININ AYAR düğmesini FAST FREEZE (hızlı dondurma) konumundadır: FAST FREEZE sarı uyarı lambası yanıyor (*Açıklama bölümüne bakınız*).
- Kapak tam kapalı değil veya devamlı açılıp kapatılıyor.
- Dış ortam sıcaklığı çok yüksek.
- Buzlanma kalınlığı 2-3 mm'yi geçiyor (*Bakım bölümüne bakınız*).
- Cihaz tamamen düz bir zemine montaj edilmemiş (*Montaj bölümüne bakınız*).
- Cihaz ses ve sarsıntı yapan mobilya veya esay arasına yerleştirilmiş.
- İçindeki gaz kompresör çalışmadığı zamanda hafif bir ses yapmıyor: bir arıza değildir, normaldir.



## Teknik servisi çağırmadan önce:

- Servise basvurmadan çözülebilecek bir arıza olup olmadığını kontrol ediniz (*Arıza ve onarım bölümüne bakınız*).
- Sonucun olumsuz olması durumunda en yakın Teknik Servise başvurunuz.

TR

## Asağıdaki bilgileri bildiriniz:

- arıza tipini
- cihazın modelini (Mod.)
- seri numarasını (S/N)

İstenilecek bilgiler soğutucu içinde asağıda sağda bulunan teknik veriler etiketi üzerinde yazılıdır.

model				seri numarası			
Mod. RG 2330	TI	Cod. 93139180000	S/N 704211801				
240 V-	Hz	150 W	W	Fuse	A	Max 15	
Total	340	75		Frez.	Capac	Class	
Gross Bruto Brut		Gross Bruto Brut	Net Util Utile	Gross Bruto Brut	Poder de Cong	Clase	N
					kg/24 h	4,0	Classe
Compr. Syst.	R 134 a	Test Pressure	HIGH-235				
Kompr.	kg 0,090	P.S.-	LOW 140				
Made in Italy	13918						

Kesinlikle sadece yetkili teknisyenlere başvurunuz ve orijinal yedek parçaları kullanınız.

195052270.00

05/2005

TR

# Operating Instructions

**FREEZER**

**TR**

Türkçe 1

**GB**

English, 11

**MZ 1**

## Contents

**GB**

### **Installation, 12-13**

Positioning and connection  
Reversible doors

### **Description of the appliance, 14**

Overall view

### **Start-up and use, 15**

Starting the appliance  
Using the freezer to its full potential

### **Maintenance and care, 16**

Switching the appliance off  
Cleaning the appliance  
Avoiding mould and unpleasant odours  
Defrosting the appliance

### **Precautions and tips, 17**

General safety  
Disposal  
Respecting and conserving the environment

### **Troubleshooting, 18**

### **Assistance, 19**

# Installation

GB

! Before placing your new appliance into operation please read these operating instructions carefully. They contain important information for safe use, for installation and for care of the appliance.

! Please keep these operating instructions for future reference. Pass them on to possible new owners of the appliance.

## Positioning and connection

### Positioning

1. Place the appliance in a well-ventilated humidity-free room.
2. Do not obstruct the rear fan grills. The compressor and condenser give off heat and require good ventilation to operate correctly and save energy.
3. Leave a space of at least 10 cm between the top part of the appliance and any furniture above it, and at least 5 cm between the sides and any furniture/side walls.
4. Ensure the appliance is away from any sources of heat (direct sunlight, electric stove, etc.).
5. In order to maintain the correct distance between the appliance and the wall behind it, fit the spacers supplied in the installation kit, following the instructions provided.

### Levelling

1. Install the appliance on a level and rigid floor.
2. If the floor is not perfectly horizontal, adjust the refrigerator by tightening or loosening the rear feet.

### Electrical connections

After the appliance has been transported, carefully place it vertically and wait at least 3 hours before connecting it to the electricity mains. Before inserting the plug into the electrical socket ensure the following:

- The appliance is earthed and the plug is compliant with the law.
- The socket can withstand the maximum power of the appliance, which is indicated on the data plate located inside the freezer (e.g. 150 W).
- The voltage is in the range of values indicated on the data plate located inside the freezer (e.g. 220-240V).
- The socket is compatible with the plug of the appliance.

If the socket is incompatible with the plug, ask an authorised technician to replace it (*see Assistance*).

Do not use extension cords or multiple sockets.

! Once the appliance has been installed, the power supply cable and the electrical socket must be easily accessible.

! The cable must not be bent or compressed.

! The cable must be checked regularly and replaced by authorised technicians only (see Assistance).

**! The manufacturer declines any liability should these safety measures not be observed.**

## Reversible door

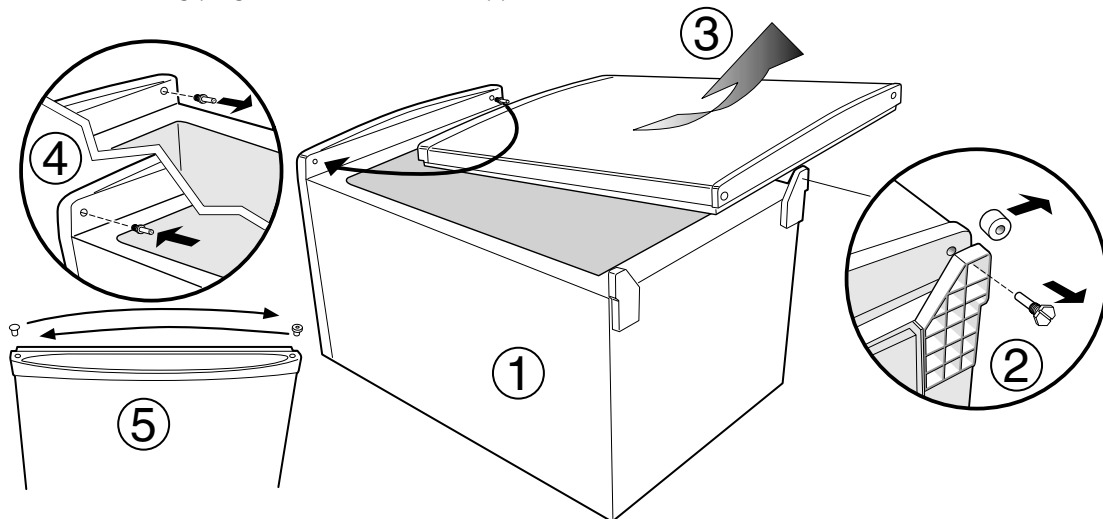
**Warning: Before attempting to remove the door, switch off the electrical supply and pull out the mains plug.**

It is recommended that you remove any loose items/fittings from inside the appliance and place food into insulated containers whilst carrying out this operation.

You may require assistance to carefully lay the appliance onto its back onto suitable protective materials (i.e. original packaging).

### Remove the door

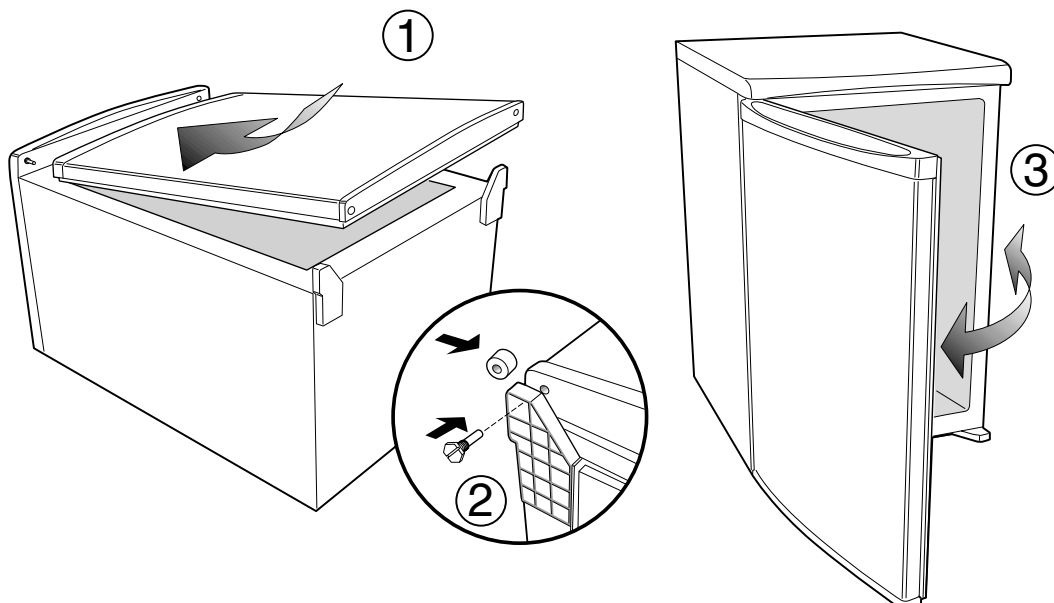
1. Lay down the appliance on its back.
2. Unscrew, remove and retain the bottom hinge pin.
3. Slightly open the door and slide downward, remove and carefully place to one side.
4. Unscrew the hinge pin from the top right hand side and refit the pin into the hole in left hand side.
5. Use a thin blunt instrument to remove the top and bottom hinge bushes and blanking plugs from the door, take care not to mark the door handle.  
Reposition the blanking plugs and bushes on the opposite side.



### Replacing the door

1. Carefully slide the door upward into the hinge pin.
2. Fit the bottom hinge pin making sure that the door is aligned to the cabinet.
3. Carefully stand the appliance upright in its required location and make sure it is sitting level on the floor. Open and close the door checking that the gasket makes a good seal without any gaps when the door is closed.

Note: Replace loose items/fittings back into the appliance and leave for at least 15 minutes before switching back on.

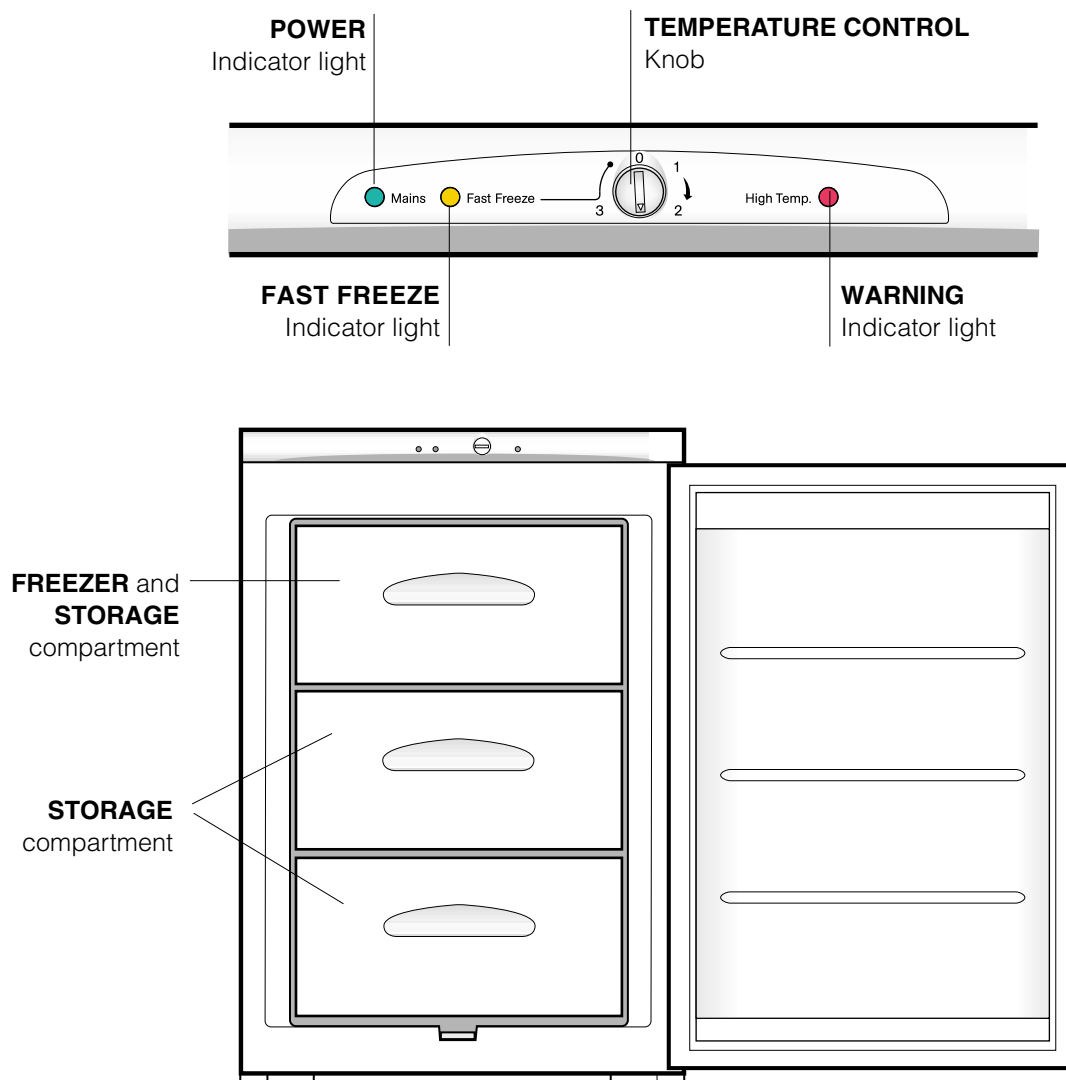


# Description of the appliance

GB

## Overall view

The instructions contained in this manual are applicable to different model refrigerators. The diagrams may not directly represent the appliance purchased.



## Starting the appliance

**! Before starting the appliance, follow the installation instructions** (see *Installation*).

! Before connecting the appliance, clean the compartments and accessories well with lukewarm water and bicarbonate.

1. Insert the plug into the socket and ensure that the red ALARM and green POWER indicator lights illuminate (the TEMPERATURE ADJUSTMENT knob must not be on "0").
2. Turn the TEMPERATURE ADJUSTMENT knob to the "Fast Freeze" position: the yellow FAST FREEZE indicator light will illuminate.
3. When the red indicator light switches off, turn the TEMPERATURE ADJUSTMENT knob to a medium position.  
The freezer is now ready to be used.

## Using the freezer to its full potential

- Use the TEMPERATURE CONTROL knob to adjust the temperature (see *Description*).
- Do not re-freeze food that is defrosting or that has already been defrosted. These foods must be cooked and eaten (within 24 hours).
- Fresh food that needs to be frozen must not come into contact with food that has already been defrosted. Fresh food must be stored in the top FREEZER and STORAGE compartment where the temperature drops below -18°C and guarantees rapid freezing.
- Do not place glass bottles which contain liquids, and which are corked or hermetically sealed in the freezer because they could break.
- The maximum quantity of food that may be frozen daily is indicated on the plate containing the technical properties located within the freezer (for example: Kg/24h: 4).

### Freezig

1. Turn the TEMPERATURE ADJUSTMENT knob to the "Fast Freeze" position (the yellow FAST FREEZE indicator light should be on).
2. Place the fresh food you wish to freeze inside the upper FREEZER and STORAGE compartment, making sure it is not in contact with food that has already been frozen and, if possible, position it so that it is in direct contact with the cooling shelves. Bear in mind that for food to be frozen and stored in good condition, the freezing process should take place quickly. For this reason, we recommend that you turn

the knob to the "Fast Freeze" position 24 hours before placing fresh food in the freezer. This action is necessary when freezing large quantities of food (up to the maximum amount indicated on the data plate).

3. Placing large amounts of fresh food in the freezer may temporarily increase the temperature inside the appliance (this is indicated when the red ALARM light illuminates). This situation, as it is only temporary, does not adversely affect the storage conditions of food that is already frozen.

4. After 24 hours, once the freezing process is complete, return the TEMPERATURE ADJUSTMENT knob to its normal operating position.

Warning: remember to readjust the temperature in order to avoid wasting energy.

! Do not open the door during freezing.

### Storage

- Follow the instructions given on the packaging of frozen food carefully and consume the products within 3 months of the date they were bought.
- When buying frozen food, ensure that it has been stored at a suitable temperature and that the packaging is intact. To maintain the quality of frozen food, use suitable bags or containers when transporting it and place it inside the freezer as soon as possible.
- If the packaging shows signs of moisture or unusual swelling, it is likely that the product has been stored previously at an unsuitable temperature and that the contents have suffered as a result.

! If there is a power cut or malfunction, do not open the freezer door. This will help maintain the temperature inside the freezer, ensuring that foods are conserved for at least 9 -14 hours.

# Maintenance and care

GB

## Switching the appliance off

During cleaning and maintenance it is necessary to disconnect the appliance from the electricity supply: It is not sufficient to set the temperature adjustment knobs on "0" (appliance off) to eliminate all electrical contact.

## Cleaning the appliance

- The external and internal parts, as well as the rubber seals may be cleaned using a sponge that has been soaked in lukewarm water and bicarbonate of soda or neutral soap. Do not use solvents, abrasive products, bleach or ammonia.
- The removable accessories may be soaked in warm water and soap or dishwashing liquid. Rinse and dry them carefully.
- The back of the appliance may collect dust which can be removed by delicately using the hose of a vacuum cleaner set on medium power. The appliance must be switched off and the plug must be pulled out before cleaning the appliance.

## Avoiding mould and unpleasant odours

- The appliance is manufactured with hygienic materials which are odour free. In order to maintain an odour free refrigerator and to prevent the formation of stains, food must always be covered or sealed properly.
- If you want to switch the appliance off for an extended period of time, clean the inside and leave the doors open.

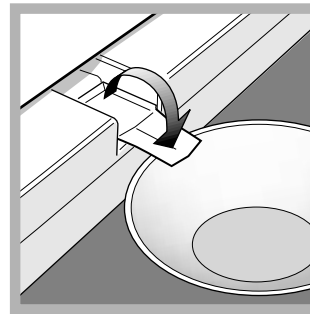
## Defrosting the appliance

! Follow the instructions below.

Do not speed up the defrosting process by using any devices or tools other than the scraper provided, you may damage the refrigeration circuit.

Remove frost regularly using the special scraper provided. If the frost layer is greater than 5 mm, it is necessary to defrost manually:

1. Set the TEMPERATURE ADJUSTMENT knob to the "0" position.
2. Wrap frozen foods in newspaper and place them in another freezer or in a cool place.
3. Leave the door open until the frost has melted completely. This can be made easier by placing containers with lukewarm water in the freezer compartment..



4. The appliance is equipped with a system that collects the water produced by the defrosting process: let the water collect in a container (*see figure*).

5. Clean and dry the freezer compartment carefully before switching the appliance on again.
6. Wait for approximately 2 hours, i.e. until the ideal storage conditions have been restored, before placing food in the freezer compartment.



# Precautions and tips

! The appliance was designed and manufactured in compliance with international safety standards. The following warnings are provided for safety reasons and must be read carefully.



This appliance complies with the following Community Directives:

- 73/23/EEC of 19/02/73 (Low Voltage) and subsequent amendments;



- 89/336/EEC of 03.05.89 (Electromagnetic Compatibility) and subsequent amendments;  
- 2002/96/CE.

## General safety

- The appliance was designed for domestic use inside the home and is not intended for commercial or industrial use.
- The appliance must be used to store and freeze food products by adults only and according to the instructions in this manual.
- The appliance must not be installed outdoors, even in covered areas. It is extremely dangerous to leave the appliance exposed to rain and storms.
- Do not touch the appliance with bare feet or with wet or moist hands and feet.
- Do not touch the internal cooling elements: this could cause skin abrasions or frost/freezer burns.
- When unplugging the appliance always pull the plug from the mains socket, do not pull on the cable.
- Before cleaning and maintenance, always switch off the appliance and disconnect it from the electrical supply. It is not sufficient to set the temperature adjustment knobs on "0" (appliance off) to eliminate all electrical contact.
- In the case of a malfunction, under no circumstances should you attempt to repair the appliance yourself. Repairs carried out by inexperienced persons may cause injury or further malfunctioning of the appliance.
- Do not use devices or tools other than the special scraper provided inside the compartments.
- Do not put ice cubes taken directly from the freezer into your mouth.
- Do not allow children to tamper with the controls or play with the appliance. Under no circumstance should they be allowed to sit on the bins or to hang from the door.
- Keep packaging material out of the reach of children! It can become a choking or suffocation hazard.

## Disposal

- Observe local environmental standards when disposing packaging material for recycling purposes.
- The European Directive 2002/96/EC on Waste Electrical and Electronic Equipment (WEEE), requires that old household electrical appliances must not be disposed of in the normal unsorted municipal waste stream. Old appliances must be collected separately in order to optimise the recovery and recycling of the materials they contain and reduce the impact on human health and the environment. The crossed out "wheeled bin" symbol on the product reminds you of your obligation, that when you dispose of the appliance it must be separately collected. Consumers should contact their local authority or retailer for information concerning the correct disposal of their old appliance.

## Respecting and conserving the environment

- Install the appliance in a fresh and well-ventilated room. Ensure that it is protected from direct sunlight and do not place it near heat sources.
- Try to avoid keeping the door open for long periods or opening the door too frequently in order to conserve energy.
- Do not fill the appliance with too much food: cold air must circulate freely for food to be preserved properly. If circulation is impeded, the compressor will work continuously.
- Do not place hot food directly into the refrigerator. The internal temperature will increase and force the compressor to work harder and will consume more energy.
- Defrost the appliance if ice forms (*see Maintenance*). A thick layer of ice makes cold transference to food products more difficult and results in increased energy consumption.
- Regularly check the door seals and wipe clean to

# Troubleshooting

GB

If the appliance does not work, before calling for Assistance (*see Assistance*), check for a solution from the following list.

## Malfunctions:

**The green POWER indicator light does not illuminate.**

**The indicator lights are on but the light is dim.**

**The ALARM indicator light remains illuminated constantly.**

**The motor runs continuously.**

**The appliance makes a lot of noise.**

## Possible causes / Solutions:

- The plug has not been inserted into the electrical socket, or not far enough to make contact, or there is no power in the house.
- Pull out and reverse the plug before putting it back in the socket.
- The door is not closed properly or has been open continuously.
- The door has been opened too frequently.
- The TEMPERATURE ADJUSTMENT knob is not in the correct position.
- The TEMPERATURE ADJUSTMENT knob is in the "Fast Freeze" position: the yellow FAST FREEZE indicator light is on (*see Description*).
- The door is not closed properly or is continuously opened.
- The outside ambient temperature is very high.
- The thickness of the frost exceeds 2-3 mm (*see Maintenance*).
- The appliance has not been installed on a level surface (*see Installation*).
- The appliance has been installed between cabinets that vibrate and make noise.
- The internal refrigerant makes a slight noise even when the compressor is off. This is not a defect, it is normal.

# Assistance


## Before calling for Assistance:

- Check if the malfunction can be solved on your own (see *Troubleshooting*).
- If after all the checks, the appliance still does not operate or the problem persists, call the nearest Service Centre

## Communicating:

- type of malfunction
- appliance model (Mod.)
- serial number (S/N)

This information can be found on the data plate located on the bottom left side of the refrigerator compartment.

model				serial number			
Mod. <b>RG 2330</b>		TI	Cod. <b>93139180000</b>	S/N <b>704211801</b>			
240 V-	Hz	150 W	W	Fuse	A	Max 15	
Total	<b>340</b>	<b>75</b>			Freez.	Capac	Class
Gross Bruto		Gross Bruto		Net Util	Gross Bruto	Poder de Cong	Clase <b>N</b>
Brut		Brut		Utile	Brut	kg/24 h <b>4,0</b>	Classe
Compr. Syst.	R 134 a	Test	Pressure				
Kompr.	kg 0,090	P.S-I.	LOW 140				
Made in Italy 13918							

**Never call on unauthorized technicians and always refuse spare parts which are not originals.**

