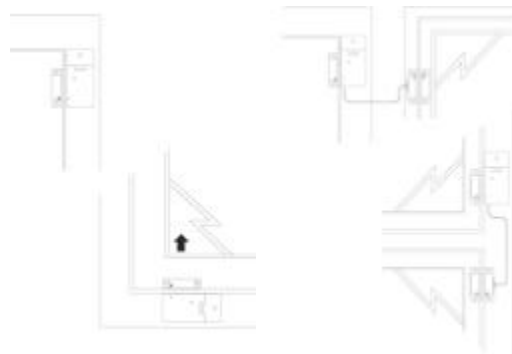
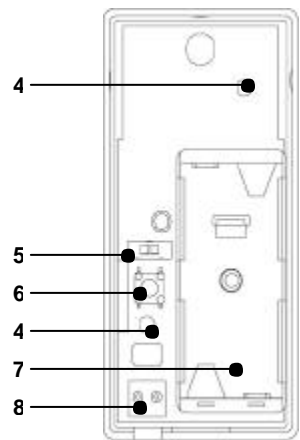
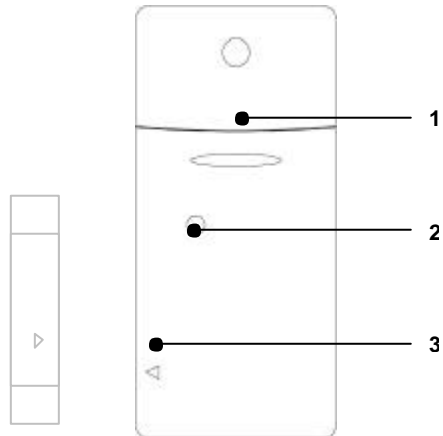


X10 HOME SECURITY

DS18 Door/Window Sensor
MS18 Motion Sensor
KR18 Key fob Remote
SH600 System Remote Control



DS18 DOOR / WINDOW SENSOR



DOOR/WINDOW SENSOR DS18

1. Transmitter part – Built-in antenna.
2. Control indicator LED – When pressing the Tamper contact button, or when the unit is transmitting a signal to the base station, this LED will light up. When the LED blinks weakly, batteries have to be replaced.
3. Magnet contact – The distance between magnet and contact may not be more than 5mm. When mounted, make sure the small arrows on the magnet and the transmitter base part are lined up.
4. Screw holes for mounting the sensor.
5. Switch for entry delays – For setting a delay time of approximately 30 seconds.
6. Tamper contact.
7. Battery compartment.
8. Connection for extra wired contact.

USING THE DOOR/WINDOW SENSOR

1. Open the casing.
2. Insert batteries (2xAAA, alkaline) into the battery compartment. Observe polarity.
3. Set the switch for entry delay (5) to MIN when you have installed the sensor on a window and on MAX when the sensor is installed on a door. When the switch is set to MAX, you have time to open and close the door without triggering the alarm. If you want an instant alarm (on e.g. the backdoor), set the switch to MIN.
4. Activate the sensor by pressing the tamper contact (6) on the transmitter for 4 seconds. Release the button. The door/window sensor has now chosen a unique code, which can be registered with your console.

REGISTER THE DOOR/WINDOW SENSOR

You need to register the DS18 door/window sensor with your HomeGuard/Protector+ system. Your system's user guide will show you how to do this. If you do not have a user guide at hand, you can download one from www.bmb-home.com.

ADDING A WIRED SENSOR TO THE DOOR/WINDOW SENSOR

The DS18 Door/Window Sensor has a contact for an extra wired sensor. These sensors need to be of type NC (normally closed contacts) and there should not be any power on this contact (potential-free).

1. Open the transmitter part of the DS18.
 2. Remove the wire bridge from the connection for the wired sensor (8).
 3. Connect your additional sensor.
- The wired contact can have its dedicated zone registration on the Security Base Console. You can register the contact using the procedure as described in your manual. To register the sensor, trigger the alarm of your wired sensor while in registry mode.
- ✓ *The setting of the MIN/MAX switch (entry delay) of the DS18 is valid for both the magnetic contact and the wired sensor.*

TÜR-/FENSTERSENSOR DS18

1. Senderteil.
2. Kontrollindikator – Wird die Sabotagekontakt Taste gedrückt, oder wird ein Signal zur Zentrale versendet, leuchtet das LED auf. Wird das Licht des LED schwächer, müssen die Batterien gewechselt werden.
3. Magnetkontakt – Der Abstand zwischen Magnet und Kontakt darf höchstens 5 mm betragen. Bei der Montage müssen die Pfeile auf den Kontakten aufeinander gerichtet sein.
4. Schraubenlöcher für die Montage des Sensors.
5. Schalter für die Ankunftsverzögerung – Zum Einstellen der Eintrittsverzögerung von ca. 30 Sek.
6. Sabotagekontakt.
7. Batteriehalter
8. Anschluss für zusätzlichen drahtgebundenen Kontakt.

INBETRIEBNAHME DES TÜR-/FENSTERSENSORS

1. Sollten Sie das Gehäuse des Sensors noch nicht geöffnet haben, dann tun Sie es jetzt.
2. Legen Sie die Batterien (2xAAA, Alkaline) in das Batteriefach ein. Achten Sie dabei auf die Polarität (+/-).
3. Wenn Sie den Sensor an einem Fenster montiert haben, stellen Sie den Schalter für die Ankunftsverzögerung (5) auf den Stand MIN und bei einer Zugangstür auf MAX. Wenn der Schalter auf MAX steht, erhalten Sie genügend Zeit um ins Haus zu gelangen und das System auszuschalten, ohne dass der Alarm ausgelöst wird. Wenn Sie wollen, dass der Alarm unmittelbar reagiert (z.B. Gartentür), dann lassen Sie den Schalter auf MIN eingestellt.
4. Drücken den Sabotagekontakt des Senders (6) 4 Sekunden lang. Lassen Sie die Taste los. Der Tür-/Fenster sensor hat nun einen eigenen einzigartigen Code gewählt, mit der Sie ihn bei der Zentrale anmelden können.

DEN TÜR-/FENSTERSENSOR MIT IHREM SYSTEM NUTZEN

Sie müssen den DS18 Tür-/Fenster sensor bei Ihrem HomeGuard/Protector+ System anmelden. Wie dies vor sich geht, finden Sie in der Gebrauchsanweisung nicht bei der Hand, so können Sie diese über www.bmb-home.com downloaden.

ERWEITERN DES TÜR-/FENSTERSENSORS MIT EINEM DRAHTVERBUNDENEN SENSOR

Der DS18 Tür-/Fenster sensor verfügt über einen Kontakt, an den Sie einen drahtverbundenen Sensor anschließen können. Diese Sensoren müssen vom Typ NC (normally closed, normal geschlossener Kontakt) sein. Auf diesen Eingängen darf sich keine Spannung befinden (Potential frei).

1. Öffnen Sie den Senderteil des DS18.
 2. Nehmen Sie die Drahtbrücke aus dem Anschluss für den drahtgebundenen Sensor (8). Schließen Sie Ihren Sensor an.
 3. Der drahtgebundene Kontakt erhält in der Zentrale eine eigene Zone. Lösen Sie zur Anmeldung des Sensors während des Anmeldens mit Ihrem verkabelten Sensor einen Alarm aus.
- ✓ *Die Einstellung des MIN/MAX-Schalters (Ankunftsverzögerung) des DS18 gilt sowohl für den Magnetkontakt wie für den drahtgebundenen Sensor.*

DEUR-/RAAMSENSOR DS18

1. Zenderdeel – ingebouwde antenne.
2. Controle indicator – Wanneer de sabotage contact toets wordt ingedrukt, of wanneer er een signaal naar de centrale wordt verzonden, gaat de indicator branden. Indien de indicator zwak brandt, dienen de batterijen te worden vervangen.
3. Magneetcontact – De afstand tussen de magneet en het zenderdeel mag hoogstens 5mm bedragen. Bij montage moeten de pijltjes op de contacten recht tegenover elkaar staan.
4. Schroefgaten voor montage van de sensor.
5. Schakelaar voor aankomstvertraging – Voor het instellen van een inloopvertraging van ong. 30 sec.
6. Sabotagecontact.
7. Batterijhouder.
8. Aansluiting voor extra draadgebonden contact of sensor.

IN GEBRUIK NEMEN VAN DE DEUR-/RAAMSENSOR

1. Open de behuizing door de twee delen van elkaar te halen.
2. Plaats de batterijen (2xAAA, Alkaline) in de batterijhouder. Let hierbij op de polariteit.
3. Zet de schakelaar voor aankomstvertraging (5) in de stand MIN wanneer u de sensor op een raam heeft gemonteerd, en op MAX wanneer u de sensor op een toegangsdeur heeft gemonteerd. Wanneer de schakelaar op MAX staat krijgt u de tijd om uw huis binnen te komen en het systeem uit te schakelen zonder dat het alarm afgaat. Wanneer u wilt dat het alarm onmiddellijk reageert (b.v. schuifpui) laat u de schakelaar op MIN staan.
4. Druk gedurende 4 seconden op het sabotagecontact (6) van de zender. Laat de toets los. De deur/raamsensor heeft nu een eigen unieke code gekozen die aangemeld kan worden bij de centrale.

DE DS18 DEUR-/RAAMSENSOR GEBRUIKEN MET UW SYSTEEM

U dient de DS18 deur/raamsensor aan te melden bij uw HomeGuard/Protector+ systeem. Hoe u dit doet kunt u terugvinden in de gebruiksaanwijzing van uw systeem. Wanneer u de gebruiksaanwijzing niet bij de hand heeft, kunt u deze downloaden via www.bmb-home.com.

UITBREIDEN VAN DE DEUR-/RAAMSENSOR DS18 MET EEN DRAADGEBONDEN SENSOR

- De DS18 deur/raamsensor heeft een contact waar u een draadgebonden sensor kunt aansluiten. Deze sensoren moeten van het type NC (normally closed, normaal gesloten contact) zijn. Op het contact mag geen spanning staan (potentiaal vrij).
1. Open het zenderdeel van de DS18.
 2. Verwijder de draadbrug uit de aansluiting voor de draadgebonden sensor (8).
 3. Sluit de sensor aan. Het draadgebonden contact krijgt een eigen zone op de centrale. Aanmelden doet u op dezelfde wijze als beschreven in de gebruiksaanwijzing van uw systeem. Om de sensor aan te melden maakt u op het moment van aanmelden een alarmmelding met uw draadgebonden sensor.
- ✓ *De instelling van de MIN/MAX-schakelaar (inloopvertraging) van de DS18 geldt zowel voor het magneetcontact als voor de draadgebonden sensor.*

DÉTECTEUR PORTE/FENÊTRE DS18

1. Partie émettrice.
2. Indicateur de contrôle – Quand vous appuyer sur le bouton contact anti-sabotage ou quand un signal est émis à la console, le LED s'allume. Si le LED s'allume très faiblement, il faut remplacer les piles.
3. Contact magnétique – La distance entre les deux éléments ne peut être supérieure à 5mm. Sur le montage, les contacts doit être fixer avec les vis.
4. Logements de vis pour le montage du détecteur.
5. Sélecteur pour temporisation d'entrée – Pour régler la temporisation d'entrée de 30 sec.
6. Contact anti-sabotage.
7. Compartiment à piles.
8. Branchement pour un contact câblé supplémentaire.

MISE EN SERVICE DU DÉTECTEUR PORTE/FENÊTRE

1. Si vous n'avez pas encore ouvert le boîtier, faites-le maintenant.
2. Insérez les piles (2 piles AAA, alcalines) dans le compartiment à piles. Respectez la polarité.
3. Mettez le sélecteur de temporisation d'entrée (5) en position MIN si vous avez monté le détecteur sur une fenêtre et en position MAX si le détecteur a été monté sur une porte d'entrée. Quand le sélecteur est positionné sur MAX, vous avez le temps d'entrer dans la maison et de désactiver le système sans que l'alarme se déclenche. Si vous désirez que l'alarme réagisse tout de suite (ex. porte de jardin), il faut laisser le sélecteur en position MIN.
4. Appuyez pendant 4 secondes sur le contact anti-sabotage (6) de l'émetteur. Lâchez la touche. Le détecteur porte/fenêtre s'est à présent choisi un code unique, que vous pouvez initialiser pour que votre console le reconnaisse.

UTILISER LE DÉTECTEUR PORTE/FENÊTRE DS18 AVEC VOTRE SYSTÈME

Vous devez initialiser le détecteur porte/fenêtre DS18 pour que votre système HomeGuard/Protector+ puisse le reconnaître. Pour cela, veuillez vous référer au mode d'emploi de votre système. Si vous n'avez pas le mode d'emploi à portée de la main, vous pouvez le télécharger à partir du site Internet www.bmb-home.com.

EXTENSION DU DÉTECTEUR PORTE/FENÊTRE DS18 AVEC UN DÉTECTEUR CÂBLÉ

- Le détecteur porte/fenêtre DS18 est muni d'un contact sur lequel un détecteur câblé peut être branché. Ces détecteurs doivent être du type NF (contact normalement fermé). Le contact ne doit pas se trouver sous tension (libre de potentiel).
1. Ouvrez la partie émettrice du DS18.
 2. Enlevez le fil de pont de la connexion pour le détecteur câblé (8).
 3. Branchez votre détecteur. Le détecteur câblé a sa propre zone sur la console. Pour initialiser le détecteur, vous devez provoquer une alarme en utilisant votre détecteur câblé au moment de l'initialisation.
- ✓ *Le réglage du commutateur min/max (temporisation d'entrée) du DS18 est valable aussi bien pour le contact magnétique que pour le détecteur câblé.*

SENSOR DE PORTA/JANELA DS18

1. Transmissor – Antena embutida.
2. LED indicador de controlo – Ao pressionar o interruptor de Tamper ou quando a unidade está a transmitir um sinal para a consola, este led acende-se. Quando o LED piscar deve mudar as baterias.
3. Contacto magnético – A distancia entre o contacto e o íman não deve ser superior a 5mm: Quando montados as setas pequenas do transmissor e do íman deverão estar alinhadas.
4. Orifícios de fixação do sensor.
5. Selector de atrasos de entrada – Para seleccionar um atraso de entrada de 30s.
6. Contacto de tamper.

7. Compartimento de baterias.
8. Entrada para um contacto por fios extra.

COMO UTILIZAR O SENSOR DE PORTA/JANELA

1. Abra a tampa do sensor.
2. Insira as baterias (2x AAA alcalinas) no compartimento das baterias. Ter atenção com a polaridade das baterias.
3. Configure o atraso de entrada (5) na posição MIN se instalar o sensor numa janela e na posição MAX se instalar o sensor numa porta. Quando o selector de atraso de entrada está configurado na posição MAX, você tem tempo para abrir e fechar a porta sem que o alarme dispare. Se pretender que o alarme seja instantâneo (por exemplo, para proteger a porta das traseiras) deve seleccionar a posição MIN.
4. Active o sensor pressionando o contacto de tamper (6) do transmissor durante 4 segundos. Solte o contacto. Ao fim deste tempo o sensor de porta/janela escolheu um código de identificação único, podendo ser registado na consola.

REGISTAR O SENSOR DE PORTA/JANELA

É necessário registar o sensor de porta/janela DS18 com o seu sistema Homeguard ou Protector+. O manual de instalação do seu sistema de segurança indicar-lhe-á como fazer o registo dos sensores. Se não possuir o manual do seu sistema de segurança. Pode fazer o download do mesmo em: www.bmb-home.com.

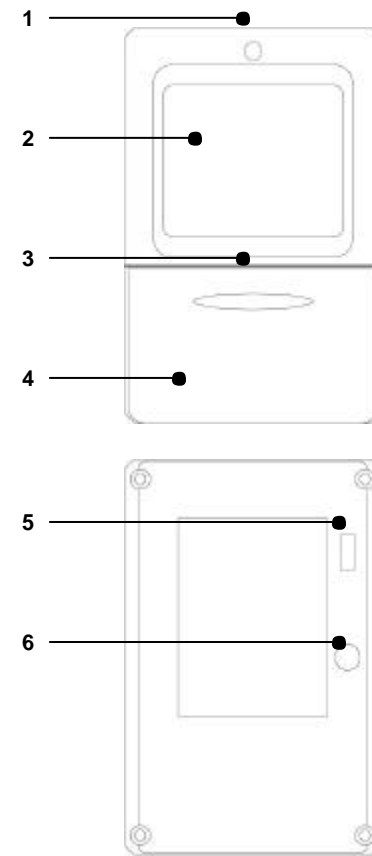
ADICIONANDO UM SENSOR POR CABO AO SENSOR DE PORTA/JANELA

- O sensor DS18 possui um contacto extra para a ligação de um sensor por fios. Estes sensores necessitam ser do tipo normalmente fechado (NC ou NO), não deve haver nenhum tipo de alimentação neste contacto (sem potencial).
1. Abra a tampa do transmissor DS18.
 2. Remova o fio que liga as duas entradas de sensor por cabo (8).
 3. Ligue o sensor adicional. O sensor por cabo pode ter a sua zona dedicada para o registo na consola de segurança. Você pode registar o sensor utilizando o procedimento descrito no seu manual. Para registar o sensor por cabo terá que fazer com que este dispare enquanto a consola está no modo de registo de sensores.
- ✓ *A configuração do selector de atraso de entrada do sensor DS18 é valido para o contacto magnético e para o sensor por cabo.*

TECHNICAL DATA:

Power: 2x AAA battery
RF range: 15 - 30m through walls and floors
Dimensions: 76x100x42mm
RF Frequency: 433,92 MHz

MS18 MOTION SENSOR



MOTION DETECTOR MS18

1. Control Indicator - Lights up when a signal is transmitted.
2. PIR
3. Tamper contact.
4. Battery compartment.
5. Sensitivity switch 1/2 - In setting 1 the sensor will instantly react to movement, in setting 2 the sensor is less sensitive and will only react after registering multiple movements.
6. TEST button.

USING THE MOTION DETECTOR

1. Open the battery compartment and insert the batteries (2x AA, alkaline).
2. Keep the TEST button (6) pressed for about 4 seconds. The LED will flash once. Release the button. The LED will flash twice. The motion detector has now chosen a unique code, which can be registered with your console.

USING THE MS18 MOTION DETECTOR WITH YOUR SYSTEM

You need to register the MS18 motion detector with your Protector+ system. Your system's user guide will show you how to do this. If you do not have a user guide at hand, you can download one from www.bmb-home.com.

TEST MODE: TESTING THE LOCATION OF YOUR MOTION DETECTOR

1. Set the switch (5) to 1.
 2. Press the TEST button (6) until the indicator (1) flashes twice.
 3. Wait 20 seconds.
 4. Walk in front of the sensor. The indicator (1) lets you know when a movement has been detected. This allows you to check whether the sensor has been mounted on the right place.
 5. Press the TEST button again to be able to use the sensor as normal.
- ✓ *After 2 minutes the motion detector will go back to the normal mode.*

BEWEGUNGSMELDER MS18

1. Kontrollindikator - Leuchtet auf, wenn ein Signal versendet wird.
2. PIR
3. Sabotage Kontakt.
4. Batteriefach
5. Empfindlichkeitsschalter 1 / 2 - Im Stand 1 reagiert der Sensor sofort auf eine Bewegung, im Stand 2 ist der Sensor weniger empfindlich und reagiert erst nach dem Erkennen einer zweiten Bewegung.
6. TEST-Taste

INBETRIEBNAHME DES BEWEGUNGSMELDERS

1. Öffnen Sie das Batteriefach und legen Sie die Batterien (2xAA, Alkaline) ein.
2. Drücken die TEST-Taste (6) für 4 Sekunden. Die LED-Anzeige blinkt einmal. Lassen Sie die Taste los. Die LED-Anzeige blinkt zweimal. Der Bewegungsmelder hat nun einen eigenen einzigartigen Code gewählt, mit der Sie ihn bei der Zentrale anmelden können.

DEN MS18 BEWEGUNGSMELDER MIT IHREM SYSTEM NUTZEN

Sie müssen den MS18 Bewegungsmelder bei Ihrem Protector+ System anmelden. Wie dies vor sich geht, finden Sie in der Gebrauchsanweisung Ihres Systems. Haben Sie die Gebrauchsanweisung nicht bei der Hand, so können Sie diese über www.bmb-home.com downloaden.

TESTMODUS: DEN STANDORT DES BEWEGUNGSMELDERS TESTEN

1. Stellen Sie den Schalter (5) auf den Stand 1.
 2. Drücken Sie die TEST-Taste (6), bis der Indikator (1) zweimal blinkt.
 3. Warten Sie 20 Sekunden.
 4. Laufen Sie vor dem Sensor vorbei. Der Indikator (1) zeigt es jedes Mal an, wenn eine Bewegung erkannt wird. Auf diese Weise können Sie kontrollieren, ob der Sensor an der richtigen Stelle montiert wurde.
 5. Drücken Sie nochmals auf die TEST-Taste, um wieder zum Normalbetrieb zurückzukehren.
- ✓ *Der Bewegungsmelder kehrt nach 2 Minuten automatisch in den Normalbetrieb zurück*

MS18 BEWEGUNGSMELDER

1. Control indicator - Licht op wanneer er een signaal wordt verzonden.
2. PIR
3. Sabotage contact.
4. Batterijvak.
5. Gevoeligheidsschakelaar 1 / 2 - In stand 1 reageert de sensor direct op beweging, in stand 2 is de sensor minder gevoelig en reageert de sensor pas na het zien van meerdere bewegingen.
6. TEST-toets.

IN GEBRUIK NEMEN VAN DE BEWEGINGSMELDER

1. Open het batterijvak en plaats de batterijen (2x AA, alkaline).
2. Druk gedurende 4 seconden op de TEST toets (6). De LED knippert 1x. Laat de toets los. De LED knippert 2x. De bewegingsmelder heeft nu een eigen unieke code gekozen die aangemeld kan worden bij uw centrale.

DE MS18 BEWEGINGSMELDER GEBRUIKEN MET UW SYSTEEM

U dient de MS18 bewegingsmelder aan te melden bij uw Protector+ systeem. Hoe u dit doet kunt u terugvinden in de gebruiksaanwijzing van uw systeem. Wanneer u de deze niet voorhanden heeft, kunt u deze downloaden via www.bmb-home.com.

TESTMODE: DE LOCATIE VAN UW BEWEGINGSMELDER TESTEN

1. Zet de schakelaar (5) in stand 1. Druk op de TEST toets (6) totdat de indicator (1) twee maal knippert.
 3. Wacht 20 seconden.
 4. Loop voor de sensor door. De indicator (1) geeft telkens aan als er een beweging wordt gedetecteerd. Op deze wijze kunt u controleren of de sensor op de juiste plaats is gemonteerd.
 5. Druk nogmaals op de TEST toets om terug te keren naar normaal bedrijf.
- ✓ *De bewegingsmelder keert na 2 minuten automatisch terug naar normaal bedrijf.*

DÉTECTEUR VOLUMÉTRIQUE MS18

1. Indicateur de contrôle - s'allume lorsqu'un signal est émis.
2. PIR
3. Contact anti-sabotage.
4. Compartiment à piles
5. Commutateur sensibilité 1 / 2 - En position 1, le détecteur réagit tout de suite à un mouvement; en position 2, le détecteur est moins sensible et ne réagit qu'après avoir détecté deux mouvements.
6. Touche TEST

MISE EN SERVICE DU DÉTECTEUR VOLUMÉTRIQUE

- Ouvrez le compartiment à piles et insérez les piles. (2 piles AA, alcalines)
- Appuyez pendant 4 secondes sur la touche TEST (6). Le DEL clignote une fois. Lâchez la touche. Le DEL clignote deux fois. Le détecteur volumétrique s'est à présent choisi un code unique, que vous pouvez initialiser pour que votre console le reconnaisse.

UTILISER LE DÉTECTEUR VOLUMÉTRIQUE MS18 AVEC VOTRE SYSTÈME

Vous devez initialiser le détecteur volumétrique MS18 pour que votre système Protector+ puisse le reconnaître. Pour cela, veuillez vous référer au mode d'emploi de votre système. Si vous n'avez pas le mode d'emploi à portée de la main, vous pouvez le télécharger à partir du site Internet www.bmb-home.com.

MODE TEST : TESTER L'EMPLACEMENT DE VOTRE DÉTECTEUR VOLUMÉTRIQUE

- Mettez le commutateur (5) en position 1
 - Appuyez sur la touche TEST (6) jusqu'à ce que l'indicateur (1) clignote deux fois.
 - Attendez 20 secondes.
 - Passez devant le détecteur. L'indicateur (1) signale chaque mouvement détecté. De cette façon, vous pouvez vérifier si le détecteur a été monté au bon endroit.
 - Appuyez de nouveau sur la touche TEST pour retourner au fonctionnement normal.
- ✓ *Après 2 minutes, le détecteur volumétrique retourne automatiquement au fonctionnement normal.*

DETECTOR DE MOVIMENTO MS18

- Led indicador de controlo – Quando a unidade está a transmitir um sinal para a consola, este led acende-se.
- PIR
- Contacto de tamper.
- Compartimento das baterias.
- Selector de sensibilidade – Na posição 1 o sensor reage imediatamente à detecção de movimento, na posição 2 o sensor não é tão sensível (só reage quando detecta dois movimentos).
- Botão de teste.

COMO UTILIZAR O SENSOR DE PORTA/JANELA

- Abriir o compartimento das baterias e inserir as baterias (2xAA alcalinas).
- Mantenha o botão TEST premido durante 4 segundos. O LED vai piscar uma vez. Solte o botão de teste. O LED piscará duas vezes. Ao fim deste tempo o sensor de porta/janela escolheu um código de identificação único, podendo ser registado na consola.

REGISTAR O SENSOR DE PORTA/JANELA

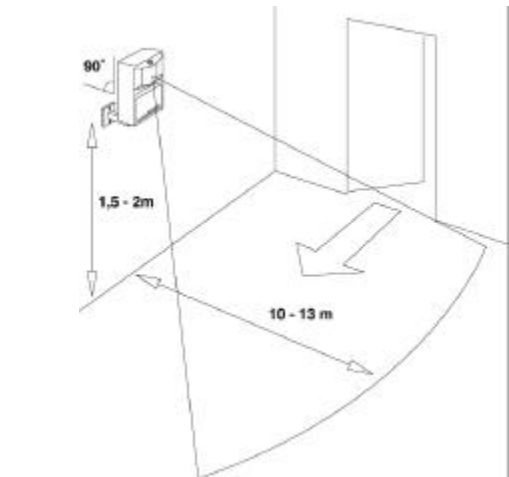
É necessário registar o sensor de movimento MS18 com o seu sistema Protector+. O manual de instalação do seu sistema de segurança indicar-lhe-á como fazer o registo dos sensores. Se não possuir o manual do seu sistema de segurança. Pode fazer o download do mesmo em: www.bmb-home.com.

MODO DE TESTE: TESTAR A LOCALIZAÇÃO DO SEU DETECTOR DE MOVIMENTO

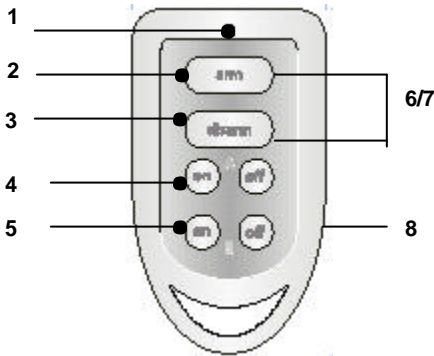
- Coloque o selector de sensibilidade (5) na posição 1.
 - Carregue no botão TEST (6) até que o LED pisque duas vezes.
 - Espere 20 segundos
 - Caminhe à frente do sensor. O LED (1) indica-lhe quando é que foi detectado movimento. Isto permite-lhe testar se o sensor foi instalado no local certo.
 - Carregue no botão TEST outra vez, para que o sensor volte a funcionar normalmente.
- ✓ *Ao fim de dois minutos o sensor volta ao modo de funcionamento normal.*

TECHNICAL DATA:

Power:	2x AA battery
RF range:	15 - 30m through walls and floors
PIR range:	12m, 90°
Dimensions:	76x100x42mm
RF Frequency:	433,92 MHz



KR18 KEYFOB REMOTE CONTROL



KR18 REMOTE CONTROL CONTROLS:

- Control indicator:** Comes on when the remote control sends a radio signal when keys are pressed. When the indicator blinks only weakly, the batteries have to be replaced.
- Arm:** Switches on the Security System in the Arm Away mode. All sensors are activated.
- Disarm:** Switches off the Security System.
- A On / Off:** Switches on / off the lights connected to the Lamp Module set to the Home Automation base address.
- B On / Off:** Switches on / off the lights connected to the Lamp Module set to the Home Automation base address +1.
- 6/7. Panic:** When both keys ARM (2) and DISARM (3) are pressed simultaneously, an immediate alarm is initiated by the Security System.
- 8. Battery holder:** The back of the remote can be easily opened. Use 2 CR2016, 3V lithium batteries.

ACTIVATING THE KR18

Push the Arm key for more than 3 seconds and release the button; the indicator blinks.

KR18 FERNBEDIENUNG BEDIENUNGSELEMENTEN:

- Kontroll LED:** Brennt wenn die Fernbedienung beim Drücken von Tasten Radiosignale versendet. Brennt das LED nur noch schwach, müssen die Batterien erneuert werden.
- Arm:** Schaltet den Alarm in die Arm Away funktion. Alle Sensoren sind aktiv.
- Disarm:** Schaltet das Alarmsystem aus.
- A On / Off:** Schaltet das Lampenmodule mit der Home Automation basis Adresse an / aus.
- B On / Off:** Schaltet das Lampenmodule mit der Home Automation basis Adresse + 1 an / aus.
- 6/7. Panik:** Werden die Tasten ARM (2) und DISARM (3) gleichzeitig gedrückt, wird sofort der Panikalarm aktiviert.
- Batteriefach:** Die Rückseite der fernbedienung ist einfach zu öffnen. Verwenden Sie zwei 3V Lithium-Batterien Typ CR2016.

IN BETRIEB NEHMEN:

Länger als 3 Sekunden die ARM Taste drücken, dann loslassen; Das LED blinkt.

KR18 AFSTANDSBEDIENING BEDIENINGSELEMENTEN:

- Controle indicator:** Brandt wanneer de afstandsbediening bij het indrukken van de toetsen radiosignalen uitzendt. Wanneer de indicator nog maar zwak brandt, dienen de batterijen vervangen te worden.
- Arm:** Schakelt het alarm aan in de Arm Away functie (alle sensoren zijn actief).
- Disarm:** Schakelt het beveiligingssysteem uit.
- A On / Off:** Schakelt de lamp die aangesloten is op de Lampmodule met het Home Automation basisadres aan / uit.
- B On / Off:** Schakelt de lamp die aangesloten is op de Lampmodule met het Home Automation basisadres + 1 aan / uit.
- 6+7. Panik:** Wanneer de toetsen ARM (2) en DISARM (3) gelijktijdig worden ingedrukt, wordt direct het paniek alarm geactiveerd.
- Batterijhouder:** De achterzijde van de afstandsbediening kan gemakkelijk geopend worden. Gebruik 2 CR2016, 3V lithium batterijen.

IN GEBRUIK NEMEN:

Druk langer dan 3 seconden op de ARM toets, en laat de toets daarna los; De LED knippert.

KR18 TELECOMMANDE ELEMENTS DE COMMANDE:

- Contrôle LED:** S'allume quand on appuie les boutons de la télécommande. Quand la LED s'allume très faiblement, il faut remplacer la pile.
- Arm ON:** Active l'alarme dans le mode Arm Away. Tous les détecteurs sont activés.
- Arm Off:** Désactive le système d'alarme.
- A On / Off:** Active / Désactive les lumières connectées à un Module Lampe avec une adresse de base Home Automation.
- B On / Off:** Active / Désactive les lumières connectées à un Module Lampe avec une adresse de base Home Automation +1.
- 6/7. Panique:** En appuyant simultanément sur les touches ARM (2) et DISARM (3), l'alarme panique est immédiatement activée.
- 8. Compartiment piles:** L'arrière de la télécommande s'ouvre facilement. Utilisez uniquement 2 piles du type lithium 3V CR2016.

MISE EN SERVICE:

Appuyer sur la touche ARM pendant plus d'une seconde jusqu'à ce que l'indicateur lumineux clignote fois.

CONTROLO REMOTO KR18

TECLAS:

- Led indicador de controlo: Liga-se quando se carrega uma tecla do controlo remoto e se envia um sinal de rádio. Quando a intensidade luminosa é baixa, as baterias do controlo remoto devem ser substituídas.
- Arm: Liga o sistema de segurança no modo de Arm Away. Todos os sensores são activados.
- Disarm: Desliga o sistema de segurança.
- A On/Off: Liga/desliga todas as lâmpadas ligadas aos módulos de lâmpadas configurados com o endereço base.
- B On/Off: Liga/desliga todas as lâmpadas ligadas aos módulos de lâmpadas configurados com o endereço base+1.
- 6/7. Panic: Quando ambas as teclas ARM (2) e DISARM (3) são premidas em simultâneo é gerado um alarme imediato no sistema de segurança.
- Suporte das baterias: A parte de trás do controlo remoto é fácil de abrir. Use duas baterias de 3V CR2016 de lítio.

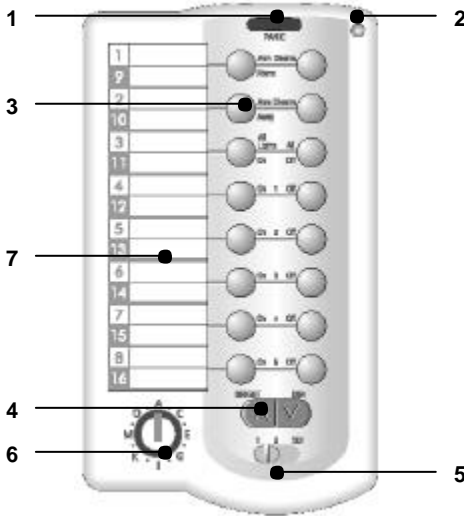
ACTIVAR O KR18

Carregue na tecla de Arm durante 3 segundos e largue a tecla, o Led indicador de controlo pisca.

TECHNICAL DATA:

Power:	2x CR2016 Lithium
RF range:	15 - 30m through walls and floors
Dimensions:	61x35x15mm
RF Frequency:	433,92 MHz

SH600 SYSTEM REMOTE CONTROL



SH600 SYSTEM REMOTE CONTROL CONTROLS

- Panic:** When this key is pressed, an immediate alarm will be initiated by the Security System
- Control indicator:** Comes on when the remote control sends a radio signal when keys are pressed. When the indicator blinks only weakly, the batteries have to be replaced.
- Control keys:** To control the Security System and the Home Automation Modules.
- Dimming Key:** To control the light level of lamps which are connected to Lamp Modules.
- Mode switch:** The position of this switch defines the functions of the control keys.
- Position SEC:** The top three buttons get the alarm function as described on the remote control. The next 5 buttons (1...5) are for controlling Home Automation Modules with corresponding addresses. (Unit Code 1 t/m 5).
- Position 1:** 1...8: For controlling Home Automation Modules with corresponding addresses. (Unit Code 1 t/m 8).
- Position 2:** 9...16: For controlling Home Automation Modules with corresponding addresses. (Unit Code 9 t/m 16).
- House Code switch:** Used for setting the system address.
- Text window:** On the piece of paper behind the plastic cover of the text window, you can note which Home Automation Modules can be controlled with each key.

INSTALLATION:

- Open the battery compartment on the back of the remote control and place the battery (4x AAA, preferably use alkaline batteries). Observe polarity.
- Press the Panic key (1) until the control indicator comes on. Set the mode switch to the SEC position.

SH600 SYSTEMFERNBEDIENUNG BEDIENUNGSELEMENTEN:

- Panik:** Mit dieser Taste wird sofort der Panikalarm eingeschaltet.
- Kontroll LED:** Brennt wenn die Fernbedienung beim Drücken von Tasten Radiosignale versendet. Brennt das LED nur noch schwach, müssen die Batterien erneuert werden.
- Tastatur:** Zum Bedienen des Alarmsystems und zum Bedienen von Haus Automation Modulen.
- Dimmtaste:** Zum Regeln der Lichtstärke von Lampen, die an die Lampenmodule angeschlossen sind.
- Modulschalter:** Durch den Stand Schalters können die Tasten eine andere Funktion bekommen.

Stand SEC: Hiermit erhalten die drei obersten Taste der Alarmfunktionen, wie au der Fernbedienung beschrieben. Die fünf Tasten darunter (1...5) zum Schalten von Haus Automations Modulen mit übereinstimmender Adresse (UnitCode 1 bis 5).

Stand 1: 1...8: Zum schalten von Home Automation Modulen mit entsprechender Adresse (Unit Code 1 t/m 8)

Stand 2: 9...16: Zum schalten von Home Automation Modulen mit entsprechender Adresse (Unit Code 9 t/m 16)

6. HausCodesch alter: Zum einstellen der Systemadresse.

7. Textfenster: Auf dem Formular in diesem Textfenster können sie notieren, welche Home Automation Module mit den verschiedenen Tasten bedient werden.

INBETRIEBNAHME:

- Das Betrieffach an der Rühchseite der Fernbedienung öffnen und die Batterien einlegen (4x AAA, vorzugsweise Alkalinebatterien).
- Drücken Sie die Paniktaste (1) bis das Kontroll LED leuchtet. Den Schalter auf Stand SEC stellen.

SH600 SYSTEMAFSTANDSBEDENING BEDIENINGSELEMENTEN

- Panic:** Met deze toets wordt direct het paniek alarm ingeschakeld.
- Control indicator:** Brandt wanneer de afstandsbediening bij het indrukken van de toetsen radiosignalen uitzendt. Wanneer de indicator nog maar zwak brandt, dienen de batterijen vervangen te worden.
- Bedieningstoetsen:** Voor het bedienen van het Beveiligingssysteem en voor het bedienen van Home Automation Modules.
- Dimtoets:** Voor het regelen van de verlichtingsterkte van verlichting welke is aangesloten op Lampmodules.
- Modusschakelaar:** Door de stand van deze schakelaar kunnen de bedieningstoetsen een andere functie krijgen.
- Stand SEC:** Hiermee krijgen de bovenste drie knoppen de alarmfuncties zoals beschreven op de afstandsbediening. De vijf toetsen daaronder (1...5) voor het schakelen van Home Automation Modules met overeenkomstig adres (UnitCode 1 t/m 5).
- Stand 1:** 1...8: voor het schakelen van Home Automation Modules met overeenkomstig adres (UnitCode 1 t/m 8).
- Stand 2:** 9...16: voor het schakelen van Home Automation Modules met overeenkomstig adres (UnitCode 9 t/m 16).
- HuisCode schakelaar:** Voor het instellen van het systeemadres.
- Tekstvenster:** Op het formulier in dit tekstvenster kunt u noteren welke Home Automation Modules met de verschillende toetsen worden bediend.

IN BEDRIJF STELLEN:

- Open de batterijhouder aan de achterzijde van de afstandsbediening en plaats de 4 AAA batterijen, bijvoorkeur Alkaline, in de houder. Let op polariteit.
- Druk op de Panic toets (1) totdat de controle indicator gaat branden. Schakel de keuzeschakelaar in de stand SEC.

SH600 TELECOMMANDE DOMOTIQUE ELEMENTS DE COMMANDE:

- Panique:** En appuyant sur ce bouton, l'alarme se déclenche automatiquement.
- Contrôle LED:** S'allume quand on appuie les boutons de la télécommande. Quand la LED s'allume très faiblement, il faut remplacer la pile.
- Touche de commande:** Pour commander le système d'alarme et les Home Automation Modules.
- Touche de variation:** Pour le réglage de l'intensité des lumières qui sont branchées sur les modules récepteur lampe.
- Sélecteur de mode:** En modifiant la position du curseur, on peut changer la fonction des boutons de commande.
- Position SEC:** Les 3 touches du haut permettent d'activer les fonctions d'alarme comme indiqué sur la télécommande. Les autres touches 1...5 pour contrôler les Home Automation Modules ayant leurs adresses comprises de 1 à 5.
- Position 1:** 1...8 : Pour contrôler les Home Automation Modules ayant leurs adresses comprises de 1 à 8.
- Position 2:** 9...16 : Pour contrôler les Home Automation Modules ayant leurs adresses comprises de 9 à 16
- Sélecteur Code Maison:** Pour adresser un Code Système.
- Ecran texte:** Vous pouvez identifier sur le formulaire de l'écran texte par quel bouton, les Home Automation Modules sont Commandés.

MISE EN SERVICE DE LA TELECOMMANDE

- Ouvrir le capot du compartiment piles situé à l'arrière de la télécommande. Insérez 4 piles de type AAA alcalines en respectant les polarités.
- Appuyer sur le bouton panique (1) jusqu'à ce que le LED de contrôle s'allume. Mettez le curseur (5) dans la position SEC.

CONTROLO REMOTO DO SISTEMA SH600

TECLAS

- Pânico:** Quando esta tecla é premida é gerado um alarme imediato no sistema de segurança.
- Arm:** Liga o sistema de segurança no modo de Arm Away. Todos os sensores são activados.
- Teclas de controlo:** Para controlar o sistema de segurança e os módulos de domótica.
- Tecla de "dimming":** Para controlar a intensidade luminosa de lâmpadas ligadas a módulos de lâmpada.
- Comutador de modo de funcionamento:** A posição deste comutador define as funções desempenhadas pelas teclas.
- Posição SEC:** Os três primeiros botões do comando executam as tarefas descritas no comando. Os 5 botões seguintes controlam as funcionalidades de domótica (códigos de unidade de 1 a 5).
- Posição 1:** 1...8: Controlam as funcionalidades de domótica do endereço 1 ao 8.
- Posição 2:** 9...16: Controlam as funcionalidades de domótica do endereço 9 ao 16.

6. Selector de código de casa: Usado para seleccionar o código de casa do sistema.

7. Janela de anotações: Na etiqueta de papel por detrás do plástico transparente pode escrever quais os endereços controlados por cada tecla do comando.

INSTALAÇÃO:

- Abra o compartimento das baterias na parte detrás do comando e insira as baterias (4xAAA alcalinas). Tenha em atenção a polaridade das baterias.
- Carregar na tecla Panic (1) até que o Led se acenda. Coloque o selector de modo de funcionamento na posição SEC.

TECHNICAL DATA:

Power:	4x AAA Alkaline Batteries
RF range:	15 - 30m through walls and floors
Dimensions:	116x65x15mm
RF Frequency:	433,92 MHz

KR28 PERSONAL ASSISTANT KEYCHAIN REMOTE

Additional Pendant Transmitter for Personal Assistance Voice Dialler. Main Console emits siren, begins dialling up to 6 telephone numbers and flashes the Lamp Modules. The party answering the call can press "0" and listen in. Sends an emergency voice message to: pagers, cellular phones, offices, authorities, relatives, or friends... Ideal for: assistance, protection & security, or anywhere that requires immediate emergency notification. Remote receives phone calls and dials out direct access phone numbers by a press of a button.

Registering the Pendant Remote with the Console

- Enter the INSTALL menu on the Console.
- Press EMERGENCY CALL. The console responds to confirm that the pendant has been registered.
- Return to normal operation, by exiting the menu of the console.

Testing the Pendant Remote

- Put the Console in operation mode.
- Press EMERGENCY CALL on the remote. The console is triggered, the alarm sounds and the first number is dialled.
- Press STOP to cancel the alarm.

Note: If the console has already started dialling out, it will finish dialling the current number before cancelling the alarm.

PH7208 Extra siren for Security System

You can connect one or more extra Sirens to the Security System. With an Alarm Interface (SM10) you can connect these Sirens also to other Security Systems.

Warning:

- The Siren works on 230V. Do not open the housing – high voltage inside. Make sure you unplug the PH7208 from the mains before installing.
- The Siren produces an extreme loud sound (110dB). To prevent ear damage you should never be near an active Siren.

How your PH7208 siren works:

The siren works without extra wiring. The commands to switch the siren on and off are sent through the existing house wiring (X10 command "all lights on" and "all lights off"). Note: When you use an Alarm System, the Sirens always work during an alarm, regardless of the function silent alarm is being switched on. To activate the Siren the Unit Code and House Code on the Alarm console or the Interface needs to be set up the same as the Siren. The standard Code is A1.

Note: The Siren has to be connected on the same phase as the alarm console.

To prevent false alarm the system waits a few seconds before triggering the Siren after activating the Alarm. The Siren makes a piercing two-tone signal for 4 minutes when activated. After this the Siren will be automatically switched off (or sooner when the alarm is switched off).

Note: When you use an Alarm System, the Sirens always work during an alarm, regardless of the function silent alarm is being switched on. To activate the Siren the Unit Code and House Code on the Alarm console or the Interface needs to be set up the same as the Siren. The standard Code is A1.

Mounting PH7208: The Siren PH7208 is made for inside use. The PH7208 can be connected to any power point.

SH10 Remote Chime for Security System

The Remote Chime is designed to work with the X10 Security Console or Home Controller to provide a pleasant annunciator chime when someone approaches. It will also respond as Siren in case the Security Console is activated. It can also be activated using the correct House Code and Unit Code from any X10 controller.

Setting up the Remote Chime

- Using a small screwdriver adjust the code wheels to the desired House Code and Unit Code. If the Remote Chime is to be used with the Security System, you should ensure that the House and Unit Codes correspond to the Remote Chime settings (Base console address HC+1 Unit Code 5).
- Plug the Remote Chime into a wall outlet.

Testing the Remote Chime from a Plug-in Controller: Press the ON button on a controller corresponding to the House Code and Unit Code set on the Remote Chime.

How your SH10 siren works:

You can connect one or more extra Remote Chimes to the Security System. The chime/siren works without extra wiring. The commands to switch the siren on and off are sent through the existing house wiring (X10 commands). These commands are being placed on the existing house wiring by Alarm Systems or Home Automation Controllers. Note: the Remote Chime/Siren has to be connected on the same phase as the alarm console.

Mounting SH10: The Remote Chime SH10 is made for inside use only. The SH10 can be plugged into to any wall outlet 230V 50Hz.

DECLARATION OF CONFORMITY

Hereby, X10 Europe, declares that the DS18 / MS18 / KR18 / SH600 is in compliance with the essential requirements and other relevant provisions of Directive 1999/5/EC.

Hiermit erklärt X10 Europe die Übereinstimmung des Gerätes DS18 / MS18 / KR18 / SH600 den grundlegenden Anforderungen und den anderen relevanten Festlegungen der Richtlinie 1999/5/EG.

Bij deze verklaart X10 Europe, dat deze DS18 / MS18 / KR18 / SH600 voldoet aan de essentiële eisen en aan de overige relevante bepalingen van Richtlijn 1999/5/EC.

Par la présente X10 Europe déclare que l'appareil DS18 / MS18 / KR18 / SH600 est conforme aux exigences essentielles et aux autres dispositions pertinentes de la directive 1999/5/CE

X10 EUROPE