

KÄYTTÖOHJE
HAWKEYE - RIISTAKAMERA EH-MMS-OC1



2.6C



2.6CM MMS/GPRS Malli

Sisällysluettelo

1. Esittely	Virhe. Kirjanmerkkiä ei ole määritetty.
1.1 Toiminnan esittely	- 1 -
1.2 Käyttöpaikat	- 1 -
1.3 Virtalähteet	- 1 -
1.4 Huomioita käyttöä varten	- 1 -
1.5 Ominaisuudet	- 2 -
2. Kameran esittely kuvin	Virhe. Kirjanmerkkiä ei ole määritetty.
2.1 Kuva 1: Kamera edestä	- 3 -
2.2 Kuva 3.2: Kamera pohjasta	- 4 -
2.3 Kuva 3.3: Kamera sivuilta ja takaa.	- 5 -
2.4 Kuva 3.4: Sisäkuva	- 6 -
2.5 Kytkimien toiminta ja muut yksityiskohdat	- 7 -
3. Käyttöönotto	Virhe. Kirjanmerkkiä ei ole määritetty.
3.1 Kuinka kamera käynnistetään?	- 8 -
3.2 Kuinka kameran toiminnot asetellaan?	- 8 -
4. Toiminnot	Virhe. Kirjanmerkkiä ei ole määritetty.
4.1 Videoiden ja kuvien katselu	- 9 -
4.2 Videoiden ja kuvien poistaminen	- 9 -
4.3 Muistikortin formatoiminen	- 9 -
4.4 Automaattinen testitulasta poistuminen	- 9 -
4.5 Päävalikko	- 9 -
4.6 GPRS-signaalin haku	- 12 -
5. Ominaisuudet	Virhe. Kirjanmerkkiä ei ole määritetty.
6. Tekstiviestikomennot	Virhe. Kirjanmerkkiä ei ole määritetty.
7. Taulukko SD-kortin valinnasta ja paristojen kehosta	- 16 -
7.1 SD-kortin valinta.....	- 16 -
7.2 Paristojen arvioitu kesto aika	- 16 -
8. Vianetsintä	Virhe. Kirjanmerkkiä ei ole määritetty.
8.1 Kuvassa ei näy kuvattavaa kohdetta.....	- 16 -
8.2 Kamera lopettaa kuvien ottamisen	- 17 -
8.3 Kamera lopettaa kuvien lähettämisen GPRS-yhteydellä.....	- 17 -
9. Takuu	Virhe. Kirjanmerkkiä ei ole määritetty.

1. Esittely

Kiitos että valitsit helppokäyttöisen laadukkaan tuotteemme. Tämä tuote on kehitelty täysin asiakkaiden palautteiden ja vaatimusten mukaisesti. Uskomme, että tulet pitämään kamerastasi.

1.1 Toiminnan esittely

Tässä ohjekirjassa käydään HawkEye-riistakameran toiminta läpi yksityiskohtaisesti kuvien ja kaavioiden kanssa. **Olemme myös keränneet nettisivuillemme www.kotihalytin.fi, osioon: ”usein kysytyt kysymykset” lisäinformaatiota kameran käyttöä varten.**

1.2 Käyttöpaikat

Tällä kameralla voidaan valvoa sekä kiinteistöjä että eläimiä. Asennus on yksinkertainen, jonka jälkeen voit tallentaa videoita ja kuvia, sekä lähettää GPRS yhteyden avulla kuvia puhelimeesi tai sähköpostiisi. Tallennus alkaa kun kamera huomaa liikettä. Kamerassa on 40 infrapunalediä, joten kuvaus onnistuu myös pimeässä.

1.3 Virtalähteet

A. AA Alkaline Paristot

Kamera toimii joko 4 tai 8 AA Alkaline paristolla. Huom! Ladattavat AA paristot (1.2V) eivät toimi tämän kameran kanssa. Paristot tulee asettaa ohjeen mukaisesti oikeinpäin. Mikäli paristot on asetettu väärinpäin, kamera ei toimi. Paristot pitää vaihtaa uusiin, kun näytöllä oleva varaustila on vähentynyt tai saat puhelimeesi siitä tekstiviestihälytyksen.

B. Aurinkokenno

Kamera toimii myös markkinoilla yleisesti myytävien aurinkokennolatureiden kanssa, jännite: 6~12V lithium-akulla.

C. Virtalähde jatkuvaan kiinteistöjen murtovalvontaan

Kameraan voi myös liittää ulkoisen 6~12V DC virtalähteen. Suosittelemme poistamaan paristot, jos käytät ulkoista virtalähdettä, koska vaarana on paristojen yllilatautuminen.

1.4 Huomioita käyttöä varten

1. Aseta SD-kortti oikeinpäin kameraan, ohjeen mukaan.
2. Käytä kamerassa vain laadukkaita AA-paristoja.
3. Käytä oikeaa virtalähdettä: (6V/1A tai 2A). Älä asenna paristoja väärinpäin.
4. Kun kamera on testitilassa(kuva näkyy näytöllä ja voit tehdä asetuksia), menee se automaattiseen valvontatilaan 1 min. päästä sen jälkeen kun mitään näppäintä ei ole

painettu. Automaattisesta valvontatilasta poistutaan käyttämällä virtakytkin "OFF"-asennossa.

5. Älä katkaise kamerasta virtaa päivityksen aikana.

6. Sammuta kamera aina kun asetat tai poistat muistikortin.

7. Tarkista että kameran katselualueella ei ole mitään heiluvia kohteita, joista saattaa tulla turhia kuvia tai videoita esim. puiden lehtiä, pyykkejä yms.

8. Tarkista myös ettei kameran lähellä ole mitään lämpöä tai valoa tuottavia asioita, jos et halua saada niistä kuvia tai videoita.

1.5 Ominaisuudet

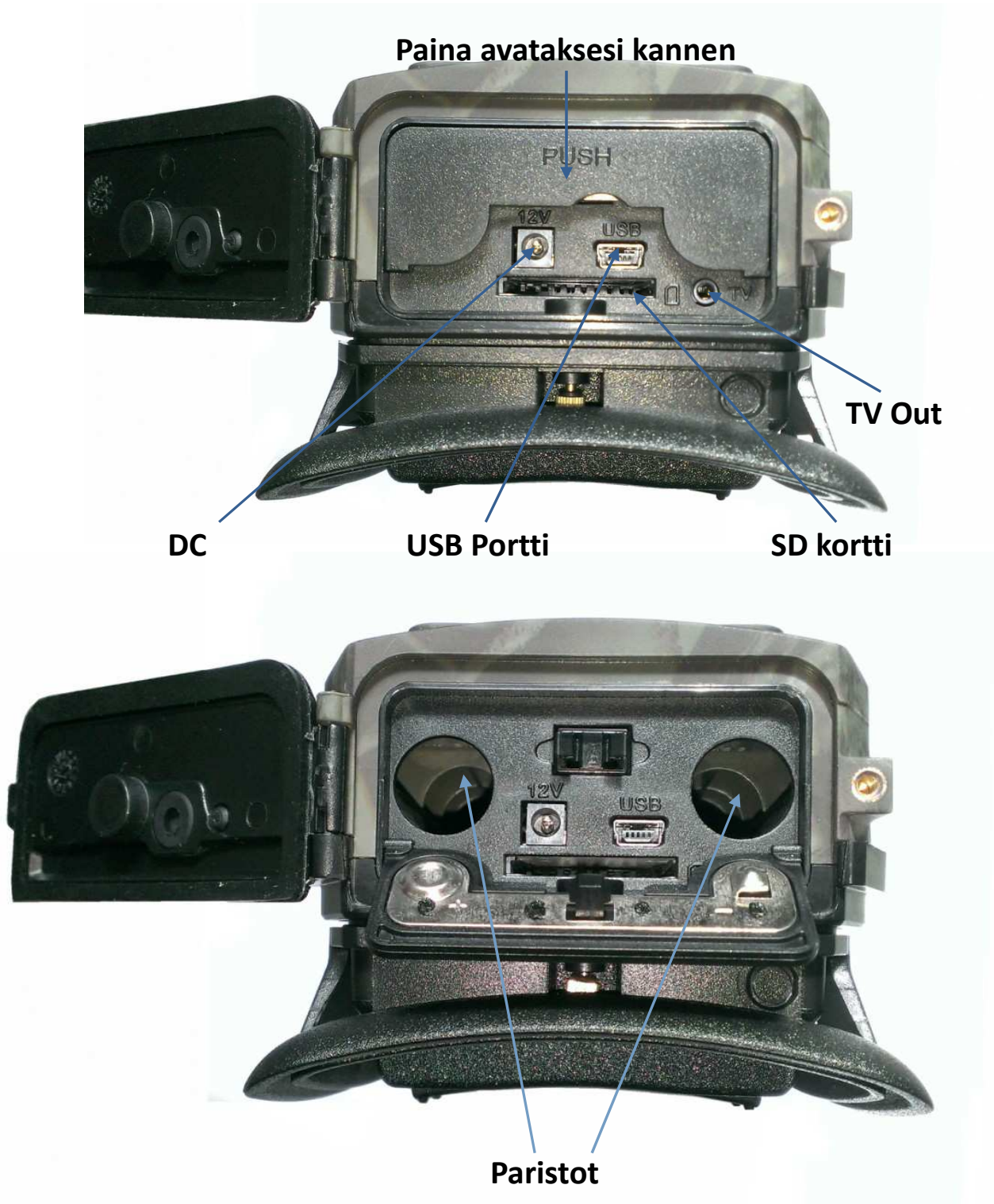
- a. Ohjelmoitavissa 5 / 8 / 12 MP resoluutiolle
- b. Kameran kaiutin; ohjelmoitavissa päälle tai pois päältä
- c. 40 kpl IR-LEDiä, näkyvyys jopa 20 metriin asti
- d. Liiketunnistuksen herkkyyden säätö
- e. Monen peräkkäisen kuvan kuvaustoiminto (7 kuvaan asti)
- f. Kuvasnopeus liiketunnistuksen jälkeen: 0.8-1s (GPRS toiminnolla 1.2s)
- g. Tukee 6~12V aurinkopaneeleita
- h. Värikuvat päivällä; mustavalkoiset yöllä
- i. Säädettävissä oleva kuvausviive
- j. Kahdeksalla AA-alkaline paristolla päälläoloaika jopa 6 kuukautta
- k. Toimintalämpötila: -20°C -- +60°C;
- l. Voit asettaa kameran ottamaan kuvan automaattisesti tietyin väliajoin
- m. Ajastin, jolla voit määrittää, milloin automaattinen valvontatila on päällä
- n. Aikaleimasta näet päivän, ajan, lämpötilan ja kuun asennon jokaisessa kuvassa.
- o. Kameran omasta 2.0" TFT värinäytöstä voit jo paikan päällä katsoa kuvia ja videoita.
- p. Äänien tallennusmahdollisuus
- q. TV-OUT -liitännän kautta voit katsoa kuvia ja videoita vaikka omasta televisiostasi.
- r. MMS/GPRS/SMTP/FTP -toimintojen kautta voit lähettää kuvia 1-4 matkapuhelimeen ja 1-4 sähköpostiin jokaisesta liiketunnistuksesta.
- s. Tekstiviestihälytys alhaisesta paristojännitteestä
- t. Kameraa voi ohjata myös tekstiviestillä ottamaan kuvia
- u. Tukee yleisempiä 2G ja 3G sim-kortteja

2. Kameran esittely kuvin

2.1 Kuva 1: Kamera edestä



2.2 Kuva 3.2: Kamera pohjasta



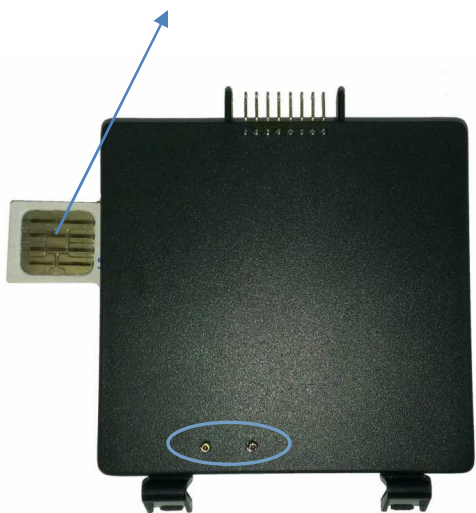
2.3 Kuva 3.3: Kamera sivulta ja takaa



Paina tästä avataksesi paristokotelon

2.4 Kuva 3.4: Sisäkuva

Sim-kortin metalliliuskat ylös



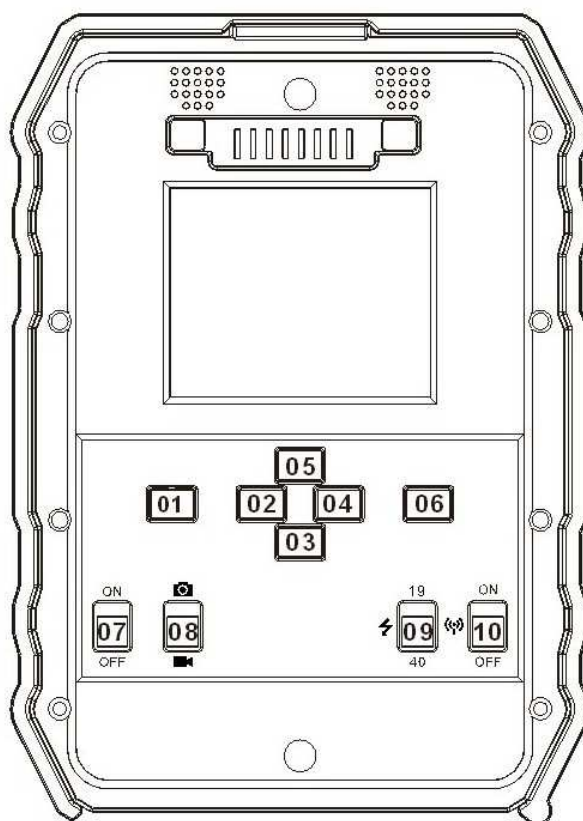
Aseta GPRS Moduuli



Paina kaikkia näitä kolmea kieltä
avataksesi moduulin (SIM-korttipaikka)



Asenna antenni



Näppäimien esittely:

a) Painonapit

01: Valikko; **02/ 03/ 04/ 05:** navikointinäppäimet; **06:** OK

b) Kytkimet

07: Virtakytkin; **08:** Kamera/Video kytkin; **09:** IR-LEDien määrä **10:** GPRS-kytkin

2.5 Kytkimien toiminta ja muut yksityiskohdat

A. Kytkimet

Virtakytkin	<p>Kytkin ylhäällä: Virta On—PIR Liiketunnistin automaattisesti päällä; Merkkivalo vilkkuu 5 kertaa enenkuin kamera menee kuvaustilaan.</p> <p>Siirrä virtakytkin "On"-asentoon ja paina "OK" päästäksesi testitilaan. Testitilassa: Paina ja pidä "OK"-näppäintä 5 sekuntia painettuna, kun haluat asettaa kameran automaattiseen valvontatilaan.</p> <p>Huom: Kun haluat palata valvontatilan jälkeen testitilaan, siirrä virtakytkin ensin "OFF" -asentoon.</p> <p>Kytkin alhaalla: Virta OFF—kameran virta ovat pois päältä.</p>
Kamera/Video Kytkin	<p>Ylhäällä: Kuva—Valokuvat</p> <p>Alhaalla: Video—Videotallennus</p>
IR LEDien määrän Kytkin	<p>Ylhäällä: 19 LEDiä toimii</p> <p>Alhaalla: 40 LEDiä toimii (kaikki)</p>
GPRS Kytkin	<p>Ylhäällä: On—GPRS -toiminto päällä;</p>

Alhaalla: **Off**—GPRS -toiminto pois päältä.

B. Navigointi valikossa

- a) Kun haluat käynnistää kameran ja päästä testitilaan, käännä virtakytkin yläasentoon ja paina "OK".
- b) Testitilassa: Päästäksesi valikkoon paina "Menu"; Painamalla "OK" voit ottaa kuvia.
- c) Voit liikkua valikossa näppäimillä "←", "↑", "→", tai "↓". Kun olet oikealla kohdalla, paina "OK". Palataksesi edelliseen kohtaan valikossa, paina "Menu".
- d) Paina ja pidä 5s painettuna "OK"-näppäintä asettaaksesi kameran valvomaan automaattisesti.

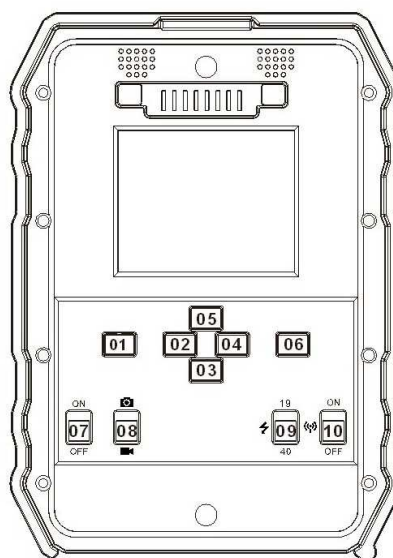
3. Käyttöönotto

3.1 Kuinka kamera käynnistetään?

Laita virtakytkin ⑦ "ON" -asentoon, paina ⑥ "OK", jonka jälkeen LCD-näyttö menee päälle (testitilaan).

3.2 Kuinka kameran toiminnot asetellaan?

- C. Paina testitilassa näppäintä ① "Menu" mennäksesi kameran päävalikkoon;
- D. Voit liikkua valikossa suuntanäppäimillä "←", "↑", "→", tai "↓", vahvista painamalla "OK". Paina "Menu" palataksesi valikossa takaisinpäin.
- E. Kun olet testitilassa ja haluat asettaa kameran valvomaan automaattisesti, pidä "OK"-näppäintä 5 sekunnin ajan pohjassa, jonka jälkeen näyttö sammuu.
- F. Valitse kytkimellä ⑧ otataanko videota vai valokuvaa.
- G. Valitse kytkimellä ⑨ käytetäänkö 19 vai kaikkia 40 infrapunalediä.
- H. Aseta kytkimellä ⑩ GPRS-toiminto päälle/pois.



4. Toiminnot

4.1 Videoiden ja kuvien katselu

Pääset katsomaan tallennettuja videoita ja kuvia painamalla “↑” testitilassa; paina “←” tai “→” selataksesi kuvia. Saat videon pyörimään painamalla “OK”.

- 1) Videon pyöriessä paina “↑” poistuaksesi kyseisen videon katselusta.
- 2) Kun katseleat kuvia, paina “Menu”, jos haluat poistaa tiedostoja tai formatoida muistikortin.

4.2 Videoiden ja kuvien poistaminen:

- a. Poista yksi: Valitse haluamasi kuva näppäimillä “←” tai “→”, valitse näppäimillä “↑” tai “↓” ”Kyllä” ja paina ”OK”.
- b. Poista kaikki: Poistaa kaikki videot ja kuvat.

4.3 Muistikortin formatoiminen

- a. Ei
- b. Kyllä: Formatoi muistikortin.

Paina “↑” tai “↓” valitaksesi, vahvista painamalla “OK”. Palaa takaisin painamalla “Menu”.

4.4 Automaattinen testitilasta poistuminen

Kamera menee automaattisesti kuvaustilaan(kamera kuvaa liikkeestä), jos mitään näppäintä ei paineta 60 sekunnin aikana.

Huom: Kamera pysyy testitilassa pidempäänkin, jos ollaan valikossa tekemässä asetuksia.

4.5 Päävalikko

Paina testitilassa “Menu” mennäksesi päävalikkoon; liiku valikossa suuntanäppimillä “←”, “↑”, “→”, tai “↓”, valitaksesi paina “OK”, ja palaa takaisin painamalla “Menu”.

Päävalikko	Oletusasetus	Toiminnon kuvaus
1. Kameran tunnus	OFF	Valitse “ON” asettaaksesi kameralle nelinumeroisen tunnuksen, joka auttaa käyttäjää tunnistamaan, mistä kamerasta kuva on tullut (jos omistaa useita kameroita).
2. Kamera + Video	OFF	Kun valitset “ON”, kameran havaitessa liikettä se ottaa ensin kuvan, jonka jälkeen se ottaa videota sen mukaan mitä on määritetty kohdissa ”videon pituus” ja ”kuvien määrä”.
3. Kuvien määrä	1kpl	Voit valita, ottaako kamera 1, 2, 3, 4, 5, 6 vai 7 kuvaa kerralla.
4. Kuvaresoluutio	5MP	12MP/8MP/5MP 4000x3000, 3264x2448, 2592x1944
5. Videoresoluutio	640	FHD1080P/640/320: 1280x1080/1080x720/640x480/320x160
6. Kehystaajuus	30FPS	30fps/15fps Määrittää kuinka monta kuvaa video sisältää sekunnin aikana.

7. Digitaalinen Zoom	Ei käytössä	Voit zoomata digitaalisesti 2, 3 tai 4 -kertaiseksi.
8. Videon pituus	5s	5-60s Määrittää kuinka pitkän videon kamera kuvaa.
9. PIR-herkkyys	Keski	Korkea/ Keski/ Matala; Korkein herkkyys 1)reagoi herkemmin pienten eläinten liikkeisiin; 2) havaitsee liikkeen kauempaa; 3) mahdollistaa helpommin kehon ja ilman lämpötilojen välisen eron tunnistamisen; 4) Laukaisee kameran nauhoitustilan päälle herkimmin. Ilman lämpötilan ollessa korkea kameran on vaikeampi tunnistaa kehon lämpötila, jolloin suositellaan käytettäväksi asetusta "korkea".
10. Ajastin	OFF	Valitse "ON" valitaksesi kuvauksen aloitus- ja lopetusajankohta; kamera kuvaa tällöin vain asetettuna aikana.
11. Ajastuskuvauk	OFF	Valitse "ON" asettaaksesi kuvausvälin; kamera ottaa kuvia tai videota automaattisesti määritetyin väliajoin. Liiketunnistin ei ole tällöin käytössä. Kuvausväliksi mahdollista asettaa 5s-24h.
12. Kuvausviive	OFF	Aika, jonka jälkeen kamera on jälleen kuvausvalmiudessa sen jälkeen kun se on huomannut liikettä ja ottanut kuvan. Tämä toiminto estää kameraa ottamasta liian paljon kuvia. Esimerkki: Kamera odottaa 1 minuutin sen jälkeen kun se on kuvannut, vaikka edessä olisi koko ajan liikettä. Ohjelmointiaika: 5s – 2h.
13. Äänen tallennus	ON	Valitsemalla "ON" nauhoittaa kamera myös ääntä videota kuvatessaan.
14. TV ulostulo	PAL	NTSC/PAL
15. Aikaleima	ON	Tämä asetus päällä kuvissa näkyy aika ja päivä, jolloin kuva on otettu, sekä kuvaushetken lämpötila(suuntaa-antava).
16. Taajuus	50Hz	Näytön taajuus. Väärällä taajuudella kuva voi välkkyä.
17. Kieli	Finnish	Valitse haluamasi kieli.
18. Aika/Pvm	01/01/ 2011 12: 00	Ajan ja päivän asetus.
19. Näppäinänet	ON	Asetus, jolla määritetään, kuuluuko näppäimiä painaessa ääni.
20. SD-Kiertotallennus	OFF	Valitessasi "ON" muistikortin tullessa täyteen kamera poistaa tiedostoja vanhimmasta alkaen, jotta se voi jatkaa kuvien tallennusta.
21. Kameran salasana	OFF	Valitse "ON" jos haluat suojata kameran salasanalla; Salasanan tulee olla kuusi merkkiä pitkä.
URL/ APN/ IP/ Port asetukset		
Valitse haluamasi merkit liikumalla näppäimillä "←", "↑", "→", tai "↓". valitaksesi merkin paina "OK", "Menu" –näppäimellä saa lisää merkkejä esille. Syötettyäsi tiedot, paina "OK" " ^ " –merkin kohdalla.		
22. Operaattori (MMS-asetuksia varten)	Valitse operaattorisi listasta seuraavasti: Valitse oikea maa, paina "OK", valitse operaattorisi, paina "OK" : Huom: Tarkista MMS asetuksista että esiasetetut URL/ APN/ IP/ Port (tarvittaessa myös	

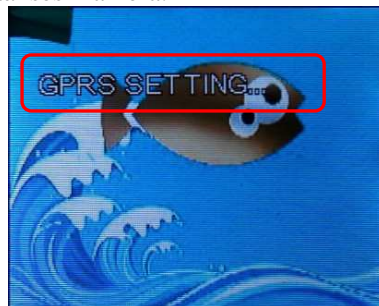
	käyttäjätunnus ja salasana) ovat täsmälleen samat mitkä operaattorisi ilmoittaa.
23. MMS Asetukset (Multimediaviestin lähetystä varten)	Jos et löydä operaattoriasi kohdasta Operaattori , selvitä operaattorisi mms-asetukset (URL/ APN/ IP/ Port (käyttäjätunnus ja salasana tarvittaessa)) ja syötä ne tähän manuaalisesti Huom: MMS asetukset tarvitaan, jotta kamera voi lähettää kuvia puhelimeen; jos MMS asetukset ovat väärät, ei kuvia voida lähettää.
24. GPRS Asetukset	Syötä operaattorisi GPRS-asetusten APN sekä tarvittaessa käyttäjänimi ja salasana. Huom: Aina ei tarvitse syöttää APN:n käyttäjätunnusta ja salasanaa. Jotkut operaattorit kuitenkin vaativat näitä, jotta GPRS-toiminto toimii. Tarvittaessa kysy lisäohjeita operaattoriltasi.
25. SMTP Asetukset (Sähköpostin lähetystä varten)	SMTP Asetuksiin määritetään lähetettävän sähköpostipalvelimen asetukset. Käytä tässä omaa, toimivaa sähköpostiosoitetta. Jos lähetät kuvat esim. Hotmailista, syötä Hotmailin asetukset. 1) Syötä sähköpostipalvelimesi IP-osoite: Esim: Hotmail IP: smtp.live.com 2) Syötä sähköpostipalvelimen portti; Useimmissa sähköpostipalvelimissa portti on 25; tarkista portti ja syötä oikea porttinumero. Hotmail: 587 3) Syötä lähetettävä sähköpostiosoite ja sen salasana(voi olla myös sama, mihin kuvat lähetetään). Huom: SMPT lähettää kuvat esiaseteltuihin sähköpostiosoitteisiin; jos SMTP-asetukset on syötetty väärin, kuvia ei voida lähettää.
26. FTP Asetukset	1) Syötä operaattorin APN; Huom: APN syötetään automaattisesti, jos valitsit operaattorisi kohdassa "Operaattori" 2) Syötä FTP-palvelimen IP-osoite: esim: FTP Server IP: ftp://dianwan2008.gicp.net/ Enter: dianwan2008.gicp.net Gmail IP: smtp.gmail.com; 3) Syötä FTP-palvelimen portti; Portti on useimmilla FTP-palvelimilla 21; tarkista portti ja syötä oikea porttinumero. 4) Syötä FTP-serverin salasana. Huom: FTP lähettää kuvat ennalta asetettulle FTP-tilille; jos FTP-asetukset on syötetty väärin, ei kuvia voida lähettää.
27. Lähetä	Syötä 1-4 puhelinnumeroa ja/tai 1-4 sähköpostiosoitetta, johon haluat kameran lähettävän kuvat .
28.SMS Kauko-ohjaus	1) Laukaisusuoritus: (Paristokäytöllä) Kamera GPRS-moduuli aktivoituu vasta kun jokin liike laukaisee kameran. Tällöin kameraan lähetetyt SMS-komennot(esim. kuvakoon muuttaminen) menee vasta tässä vaiheessa perille, jolloin kamera suorittaa toiminnot. 2) Suorita koko ajan: (Ulkoisen virtalähde kytkettynä)

		Kameran GPRS-moduuli on jatkuvasti päällä, joten kamera ottaa myös SMS käskyt vastaan välittömästi ja suorittaa pyydetty toimenpiteet.(vie enemmän virtaa)
29. Kuvamääräraja/ päivä	ON (Rajaton)	Enimmäismäärä, jonka kameran voi lähettää päivässä MMS-viestejä. 1) Paina "OK" valitaksesi "ON"; 2) Paina "↑" tai "↓" valitaksesi sopivan määrän; 3) Paina "OK" tallentaaksesi määrän.
28. Tapahtumaloki	OFF	Valitse "ON", jos haluat että kamera tallentaa ainoastaan ajat, jolloin se on havainnut liikettä. Tällöin kamera ei ota kuvia/videota paristojen säästämiseksi. Kuinka käytetään? Käyttäjä voi tarkistaa milloin ja kuinka montaa kertaa kameran edessä on liikuttu. Ajankohdat tallentuvat muistikortille tekstitiedostona.
22. Palauta alkutilaan	Ei	Valitse "Kyllä" palauttaaksesi kameran tehdasasetuksiin.

4.6 GPRS signaalin haku

Voit testata seuraavien ohjeiden avulla, toimiiko GPRS moduuli kunnolla ja löytääkö se GPRS signaalin.

- Aseta GPRS-kytkin "ON"-asentoon. Tämän jälkeen aseta myös virtakytkin "ON"-asentoon ja paina "OK" käynnistääksesi kamera.

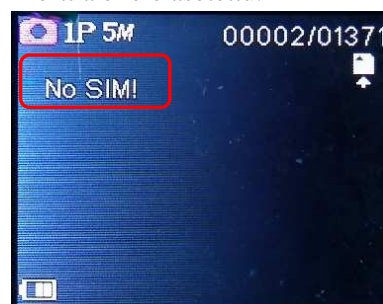
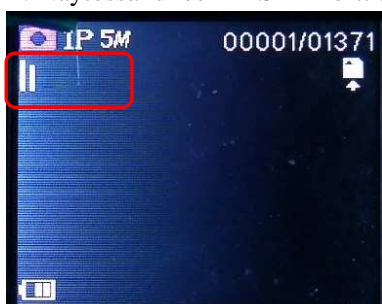


- Kun näytöllä lukee teksti "GPRS Asetukset", kiinnitä kamera heti paristokoteloon (jossa on myös GPRS moduuli); odota n. 40 sekuntia. **GPRS-signaalin haku on onnistunut kun LED vilkkuu nopeasti.**

Huom: Kamera menee automaattiseen valvontatilaan 1 minuutin päästä siitä kun signaalin haku on tehty, joten ota kamera heti irti paristokotelosta kun LED alkaa vilkkua.

- Ota kamera irti paristokotelosta; Näet signaalin vahvuuden näytön vasemmassa reunassa. (katso kuva)

Huom: Näytössä lukee "Ei SIM-korttia" jos SIM-korttia ei ole asetettu.



- d. Jos kamera ei löydä signaalia, varmista että kamera on kunnolla paikoillaan paristokotelossa(klipsit kiinni).

5. Ominaisuudet

Kuvakenno	5 MP Väri CMOS
Teholliset pikselit	2560x1920
Pimeänäkö	Kyllä
Pimeänäön etäisyys	20m
IR-LEDien määrä	Yläpuoli: 19 LEDiä, Alapuoli: 21LEDiä
Muisti	Muistikortti (8MB – 32 GB)
Käyttöpainikkeet	10kpl
Linssi	F=3.0; FOV(kuvakulma)=52°; Automaattinen IR-suodatin
LCD-näyttö	2” TFT, RGB, 262k
Liiketunnistimen herkkyys	Säädettävä: Korkea / Keski /Matala
Liiketunnistimen tunnistusetäisyys	12m – 15m
Liiketunnistimen peittoalue	90°
Kuvakoko	5MP/8MP/12MP = 2592x1944/3264x2448/4000x3000
Kuvan tiedostomuoto	JPEG
Videoresoluutio	1080P(1280x1080), 720P (1280x720), 640x320, 320x160
Videon tiedostomuoto	AVI
Videon pituus	Ohjelmoitavissa: 1-60 sekuntia
Kuvasarja	1-7kuvaa
Liiketunnistimen viiveaika	0.8-1s
Kuvausväli	2s-5s
Kuvan sekä videon ottaminen	Kyllä
Digitaalinen zoom	2x, 3x, 4x
Laitteen sarjanumero	Kyllä
Aikavälikuvaus	Kyllä
Näppäinäänet	ON/OFF
Muistikortin kiertotallennus	ON/OFF
Tapahtumalokin tallennus	Kyllä
Virtalähde	Paristo: 8*1,5V / Ulkoinen virtalähde
Paristotyyppi	AA
Ulkoinen virtalähde	12V
Valmiustilan virrankulutus	0.15mA
Valmiustilan paristojen kesto	4~6 kuukautta (4xAA~8xAA)
Automaattinen näytön sammutus	menee valmiustilaan automaattisesti 60s kuluttua
Virrankulutus	150mA (+650mA kun kaikki 40 LEDiä palaa)
Matalan jännitteen varoitus	Kyllä (4.8V: hälytys; 4.6V: kamera sammuu)

Liitännät	TV-out/USB/Muistikortti/DC -muuntaja
Kiinnitys	Kiinnityshihna
Toimintalämpötila	-20°C - +60°C
Varastointilämpötila	-30 °C to +70°C
Ilman kosteusprosentti	5%-90%
Vesitiiviysluokka	IP54
Mitat	131.42 x98.72 x77.44mm
Paino	300g
Sertifikaatti	CE FCC RoHs

6. Tekstiviestikomennot

Voit tehdä ohjelmointeja kameraan puhelimellasi seuraavia komentoja käyttäen. Kamera lähettää onnistuneista toiminnoista vahvistuksen esiasetettuihin puhelinnumeroihin/sähköposteihin.

Huom: Virransäätötilassa kamera reagoi viesteihin vasta liikeilmaisimen laukaistessa kameran; Täysvalmiudessa (käytetään useimmiten virtajohdon kanssa) kamera reagoi heti.

Käskyn numero	Koodi	Esimerkki tekstiviestistä	Esimerkkitekstiviestin toiminto
01	Kuvaus: Kamera(1), Kamera + Video(2)	01*1#	Kamera
02	Kuvakoko: 12MP(1), 8MP(2), 5MP(3)	02*1#	12MP
03	Kuvasarja: 1 kuva (1), 2 kuvan sarja(2), 3 kuvan sarja(3), ... 7 kuvan sarja(7)	03*2#	2 kuvaa/liiketunnistus
04	Aikavälikuvaus: Aseta aika käyttämällä kuutta numeroa: esim. 2h 1m 3s: 020103	04*#	Pois päältä
		04*020103#	Kamera ottaa kuvan/kuvan+videon 2h 1min 03s välein automaattisesti.
05	Liiketunnistimen herkkyys: Matala(1), Keski(2), Korkea(3)	05*3#	Korkea
06	Digitaalinen zoom: Pois päältä (1), 2x (2), 3x (3), 4x (4)	06*3#	3x digitaalinen zoom
7a	Puhelinnumero 1	7d*15955559999#	Puhelinnumero 4: 15955559999
7b	Puhelinnumero 2		
7c	Puhelinnumero 3		
7d	Puhelinnumero 4		
	Puhelinnumero, johon kuvat lähetetään: Max. 20 numeroa (vain MMS-viestit)	7d*#	Poista puhelinnumero 4
8a	Sähköposti 1	Sähköpostiosoite, 8a*12ab@gmail.com#	Sähköposti 1: 12ab@gmail.com

8b	Sähköposti 2	johon kuvat lähetetään: Max. 60 merkkiä (vain SMTP)		
8c	Sähköposti 3			
8d	Sähköposti 4		8a*#	Poista sähköpostiosoite 1
09	Kuvien lähetyksen enimmäismäärä. (Kamera lähettää päivässä enintään 09 tämän määrän kuvia)		09*#	Ei rajoitettu
09			09*19#	Kamera lähettää enintään 19 kuvaa päivässä aseteltuihin puhelinnumeroihin/sähköposteihin.
10	Kuvausviive: OFF, ON Aseta aika käyttämällä 6 numeroa esim: 2h 24m 21s: 022421		10*#	OFF
			10*022421#	Kamera reagoi liikkeeseen uudelleen aikaisintaan 2h 24min 21s päästä.
11	Ajastin: Aseta ajat käyttämällä 6 numeroa. Erotta aloitus- ja lopetusaika toisistaan väliviivalla. Esim. 2:01:30 - 16:05:10: 020130-160510		11*#	OFF
			11*020130-160510#	Kamera toimii vain aikavälillä 2:01:30-16:05:10 joka päivä.
12	Pyydä kameraa ottamaan heti kuva ja lähettämään se.		12*#	Kamera ottaa kuvan ja lähettää sen aseteltuihin numeroihin/sähköpostiosoitteisiin/ FTP-tilille.
13	GPRS –tila: Virransäästötila(reagoi SMS-käskyihin vasta kun kamera tunnistaa liikettä (1) Täysvalmius (2)		13*1#	Virransäästötila
			13*2#	Täysvalmius
14	Tapahtumaloki (ei ota kuvia)		14*#	ON
			14*1#	OFF
15	Pyydä kameraa lähettämään tapahtumaloki. Huom: Tapahtumalokin tulee olla päällä.		15*1#	Lähetä tapahtumaloki puhelimeen
			15*2#	Lähetä tapahtumaloki sähköpostiin
			15*3#	Lähetä tapahtumaloki FTP-tilille
16	Aseta halutessasi nelikirjaiminen paikannimi, joka tallentuu kuvan yhteyteen. Näet suoraan kuvasta, missä se on otettu.		16*Tre#	Tampere
			16* Hki#	Helsinki
17	Videon koko: 720P (1); D1 (2); CIF (3)		17*1#	720P
18	Videon pituus 5-60s		18*10#	Jokainen video on 10s pitkä.

--	--	--	--

7. Taulukko SD-kortin valinnasta ja paristojen kestosta

7.1 SD-Kortin valinta

Kamera vaatii muistikortin toimiakseen. Kun kamera on päällä ja siinä ei ole muistikorttia, lukee näytössä "Syötä SD-kortti". Kamerassa voi käyttää enintään 32GB:n muistikorttia. Kun muistikorttia poistaa/asettaa kameraan, tulee virta olla pois päältä. Muuten kortilla olevat kuvat saattavat vahingoittua tai poistua kokonaan. Kun muistikortti on täynnä, lukee näytössä "Muisti täynnä". Alla olevassa listassa on arvioitu muistikortille mahtuvien kuvien määrä riippuen muistikortin kapasiteetista.

SD Kuva Video	1GB	2 GB	4 GB	8 GB	16 GB	32 GB
Kuvien määrä						
5MP	705	1373	2823	5517	11141	244962
8 MP	452	882	1813	3544	7157	14241
12 MP	201	392	806	1575	3181	6326
Videon pituus (tunteina)						
720P HD	00:09:27	00:18:32	00:38:15	01:14:53	02:31:20	04:53:40
640x480	00:26:01	00:50:48	01:44:33	03:24:27	06:52:58	13:09:27
320x160	01:14:07	02:24:28	04:57:04	09:40:39	19:32:30	39:15:10

7.2 Paristojen arvioitu kesto aika

Paristojen arvioitu kesto aika automaattisessa valvontatilassa						
8*AA Alkaline –paristoa						
Kuvaa/päivä		Toiminta-aika	Videoklippiä/päivä			Toiminta-aika
IR-LEDit päällä			IR-LEDit päällä			
5MP	100 kuvaa	51 päivää	320× 240	10 s.	10 klippiä	43 päivää
8MP	100 kuvaa	49 päivää	640× 480	10 s.	10 klippiä	42 päivää
12MP	100 kuvaa	45 päivää	1280× 720	10 s.	10 klippiä	40 päivää
IR-LEDit pois päältä			IR-LEDit pois päältä			
5MP	100 kuvaa	59 päivää	320× 240	10 s.	20 klippiä	119 päivää
8MP	100 kuvaa	55 päivää	640× 480	10 s.	20 klippiä	113 päivää
12MP	100 kuvaa	51 päivää	1280× 720	10 s.	20 klippiä	101 päivää

8. Vianetsintä

8.1 Kuvassa ei näy kuvattavaa kodetta

1. Tarkista PIR herkkyys asetukset. Lämpimissä olosuhteissa aseta arvo "Korkea" ja pakkasella "Matala".
2. Aseta kamera paikkaan, jossa sen näkökentässä ei ole lämmönlähteitä.

3. Asenna kamera liikkumattomaan alustaan, esim suureen puuhun.
4. Yöllä kamera saattaa tunnistaa liikkeen IR-ledien kantomatkan ulkopuolelta. Alenna kameran tunnistuksen matkaa, muuttamalla herkkyyttä.
5. Auringon nousu tai lasku voi liipaista kameran. Tarkista kameran paikka ja säädä herkkyyttä.
6. Jos ihmiset tai eläimet liikkuvat nopeasti, saattaa olla että ne ovat ehtineet poistua kuvausalueelta ennen kuin kuva otetaan. Tarkista kameran paikka, esim. siirtämällä sitä taaksepäin.

8.2 Kamera lopettaa kuvien ottamisen

1. Tarkista että muistikortti ei ole täynnä. Jos kortti on täynnä, kamera lopettaa kuvauksen, vaihda kortti tai käytä "SD kiertotallennus" tilaa, jolloin kamera tallentaa uudet kuvat vanhimpien päälle.
2. Tarkista että paristoissa on riittävästi virtaa.
3. Tarkista että kamera on "On" asennossa eikä "Off" tai "Test" asennoissa.
4. Kun GPRS on päällä, uusien kuvien ottamisen ja lähettämisen välillä on noin minuutin viive, johtuen tiedonsiirrosta. Jos käännät GPRS:n pois päältä, kamera ottaa kuvia jatkuvasti.
5. Formatoi SD-kortti ennen käyttöä, kun olet siirtänyt kuvat pois.

8.3 Kamera lopettaa kuvien lähettämisen GPRS yhteydellä.

1. Tarkista että SIM kortissa on saldoa.
2. Tarkista että SIM kortti lähettää kuvia omasta puhelimestasi
3. Tarkista että verkon voimakkuus on riittävä.
4. Varmistu että GPRS asetukset ovat oikein

9. Takuu

Tiukan laadunvarmistuksen ansiosta tarjoamme asiakkaillemme yhden vuoden takuun, joka on rajoitettu seuraavin ehdoin: Takuu ei kata seuraavia: väärinkäyttö, onnettomuus, tuotteen muuntelu tai muu syy joka vaikuttaa tuotteen materiaaleihin tai viimeistelyyn. Tämä takuu kattaa vain viat jotka ovat tuotteen materiaaleissa tai viimeistelyssä, normaalikäytössä.

Mahdollisten tuotevikojen käsittely: Välttääksemme turhaa selvittelyä ja muita kustannuksia:

1. Lukekaa käyttöohje ja pyrkikää parhaanne mukaan selvittämään asia käyttöohjeen avulla.
2. Otattehan yhteyttä tuotteen myyjään tai mikäli jokin TEKNINEN asia ei selviä myyjän kanssa, maahantuojaan, ennen tuotteen mahdollista palauttamista. On todennäköistä että mahdollisesti eteen tullut vika (tai toiminto) voidaan saada korjattua ilman tuotteen palauttamista.

Vastuuvapausilmoitus:

Periaatteenamme on kehittää laitteitamme jatkuvasti. Varaamme siksi oikeuden tehdä muutoksia ja parannuksia laitteisiimme ja käyttöohjeisiimme ilman erillisiä ilmoituksia laitteiden omistajille tai käyttäjille.

Viimeisintä tuoteinformaatiota koskien: Emme takaa dokumentin täydellistä todenmukaisuutta, luotettavuutta tai muuta sisältöä muilta osin kuin mitä Suomessa sovellettavat Euroopan unionin lait edellyttävät.

Käytä tätä tuotetta lakien mukaisesti. Älä loukkaa yksityisyyttä koskevia lakeja ja hyviä tapoja. Laitteen valmistaja, maahantuoja tai jälleenmyyjät eivät ota vastuuta tuotteen laittomasta käytöstä.

Laitteen valmistaja, maahantuoja tai jälleenmyyjät eivät ota vastuuta tai ole vastuullisia mistään laitteeseen tallentuvien tai tallentumatta jääneiden tietojen sisällöstä, häviämisestä tai julkaisemisesta, levittämisestä, mistään tulojen/ tuottojen menetyksistä tai mistään erityisistä, sattumalta tapahtuneista, tuottamuksellisista syistä, välillisistä tai epäsuorista tapahtuneista vahingoista tai muista kuluista.

Tämän dokumentin sisältö on tuotettu "sellaisenaan". Muilta kuin mitä Suomessa sovellettavat Euroopan unionin lait edellyttävät, laitteen valmistaja, maahantuoja tai jälleenmyyjät eivät anna mitään nimenomaisesti ilmaistuja tai epäsuoria takuita tai vakuutta koskien tiedottamista, tai muuta epäsuoraa julkaisemista, mukaan lukien, mutta ei rajoitetusti, epäsuoria takuita tai vakuuksia koskien kaupallisia ja terveyttä koskevia asioita tai sopivuutta johonkin tiettyyn tarkoitukseen, jotka koskevat tämän dokumentin sisällön tarkkuutta tai luotettavuutta. Laitteen valmistaja, maahantuoja ja jälleenmyyjät pidättävät oikeuden oikaista tai korjata tämän dokumentin sisältöä tai poistaa se jakelusta milloin tahansa ilman erillistä ennakkoilmoitusta.

Made in China

Laitteen maahantuoja/Importer: Access Home Electronics Oy

Laitteen Valmistaja vakuuttaa (Manufacturer's Declaration), että tämä laite täyttää sille asetetut olennaiset vaatimukset sekä direktiivin 1999/5/EC muut ehdot (Council Directive 1999/5/EC on Radio Equipment and Telecommunication Terminal Equipment). Tarkemmat todistukset saa tarvittaessa maahantuojalta Access Home Electronics Oy:ltä.

Järjestelmällä on vuoden takuu.