



## **Stock Control** (batch version)

Απογραφή Ειδών/ Παραστατικά Κινήσεων Αποθήκης ή Καταστήματος με  
την χρήση Φορητών Τερματικών με ενσωματωμένο barcode scanner  
(HHT)

Εγχειρίδιο Χρήσης

User Manual

## Περιεχόμενα

Εισαγωγή.....	3
Εγκατάσταση Εφαρμογής.....	4
Αρχικοποίηση και Λειτουργία της Εφαρμογής.....	4
Κεντρικό Μενού.....	4
Τα Βήματα Αρχικοποίησης Εφαρμογής .....	5
Απογραφές.....	6
Δημιουργία Θέσεων.....	6
Απογραφή.....	6
Ενημέρωση/Καταχώρηση Είδους.....	8
Σύνολα ανά barcode.....	8
Σύνολα ανά κωδικό είδους.....	9
Δημιουργία Παραστατικών .....	9
Δημιουργία Παραστατικών.....	10
Παραστατικά Ειδών.....	10
Ενημέρωση/Καταχώρηση Είδους.....	11
Σύνολα ανά barcode.....	12
Σύνολα ανά κωδικό είδους.....	12
Βοηθήματα.....	13
Διαγραφή Δεδομένων.....	13
Εξαγωγή Αρχείων.....	13
Γραμμογράφηση Αρχείων Εισαγωγής/Εξαγωγής.....	14
Διαδικασία Απογραφής.....	14
Διαδικασία Δημιουργίας Παραστατικών.....	15

## Εισαγωγή

Η εφαρμογή Stock Control στην batch έκδοσή της είναι μια ευέλικτη και απλή λύση για την Απογραφή των Ειδών μιας αποθήκης ή ενός καταστήματος καθώς και για δημιουργία Παραστατικών Κινήσεων (Εισαγωγές-Εξαγωγές) με την χρήση Φορητών Τερματικών με ενσωματωμένο barcode scanner (HHT).

### **Λειτουργικά χαρακτηριστικά:**

- Κατάτμηση των προς απογραφή χώρων για καλύτερο έλεγχο των αποτελεσμάτων
- Καταγραφή του χρήστη που απογράφει με δυνατότητα αλλαγής του χρήστη στο ίδιο φορητό τερματικό
- Έλεγχος ταυτοποίησης / ιχνηλασιμότητας των απογραφέντων ειδών
- Δυνατότητα καταχώρησης νέων ειδών-barcode στο φορητό
- Κανόνες ασφάλειας δεδομένων και λειτουργιών με την χρήση passwords για την εκτέλεση κρίσιμων ενεργειών
- Επιτρέπει την διόρθωση λαθών στις καταμετρήσεις (από τον χρήστη ή τον admin)
- Προβολή διαφόρων συνόλων των απογραφέντων ειδών ανά κωδικό, barcode, με χρήση wildcards, ανά χρήστη / θέση κλπ.
- Απλές διαδικασίες εγκατάστασης και εισαγωγής / εξαγωγής αρχείων

## Εγκατάσταση Εφαρμογής

Για την εγκατάσταση του προγράμματος ανεβάζουμε στο φορητό τερματικό τα αρχεία εγκατάστασης.

(Το πρόγραμμα που χρησιμοποιείται για την αντιγραφή των αρχείων από το PC στο φορητό τερματικό είναι το Microsoft Active Sync)

Αναλυτικά τα αρχεία εγκατάστασης είναι:

- NETCFv2.wce5.armv4i.cab
- System\_SR\_ENU.CAB
- sqlce30.dev.ENU.wce5.armv4i.CAB
- sqlce30.repl.wce5.armv4i.CAB
- sqlce30.wce5.armv4i.CAB
- sql.wce5.armv4i.CAB
- sql.dev.ENU.wce5.armv4i.CAB
- StockControl.CAB

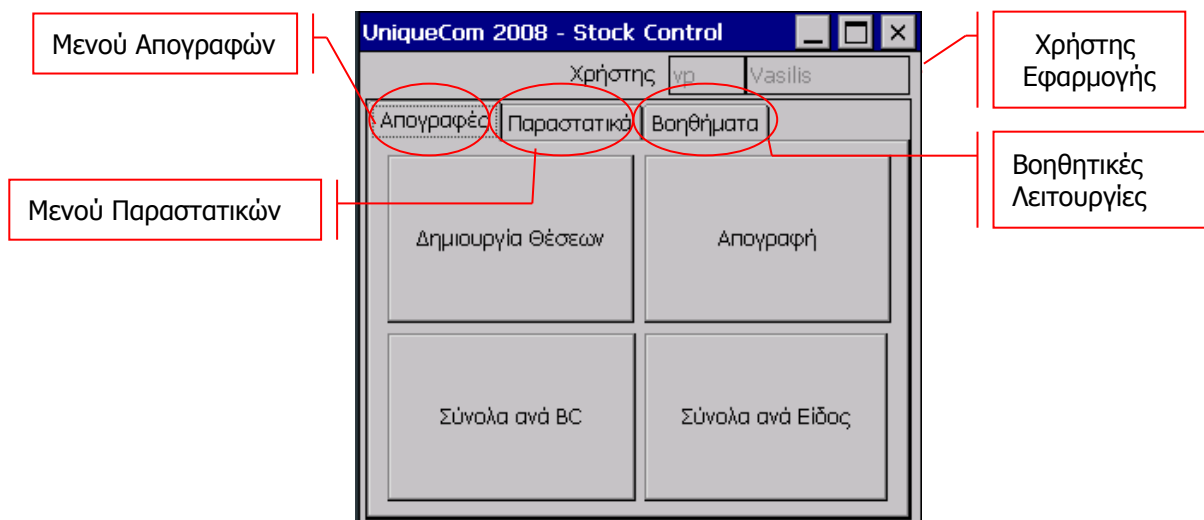
Μετά την αντιγραφή «τρέχουμε» καθ' ένα από τα παραπάνω προγράμματα μέσα από το λειτουργικό σύστημα του φορητού τερματικού.

Η εφαρμογή εγκαθίσταται στον κατάλογο \Program Files\StockControl του φορητού και μπορούμε να την τρέξουμε από το Start > Programs > Stock Control

## Αρχικοποίηση και Λειτουργία της Εφαρμογής

### Κεντρικό Μενού

Η κεντρική οθόνη του προγράμματος καθώς και μια σύντομη περιγραφή της κάθε λειτουργίας του φαίνεται στην Εικόνα 1

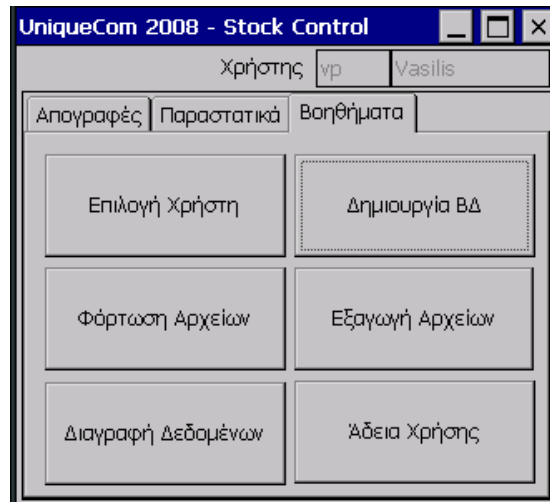


Εικόνα 1

Καθεμία από τις καρτέλες που εμφανίζονται στην πρώτη οθόνη της εφαρμογής αφορά και μια λειτουργία της. Η καρτέλα Απογραφές περιλαμβάνει όλη την λειτουργικότητα των απογραφών, η καρτέλα Παραστατικά όλη την λειτουργικότητα για την δημιουργία Παραστατικών και η καρτέλα Βοηθήματα περιλαμβάνει τις διαδικασίες για την αρχικοποίηση της εφαρμογής καθώς και διάφορα άλλα βοηθητικά προγράμματα.

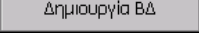
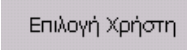
### Τα Βήματα Αρχικοποίησης Εφαρμογής

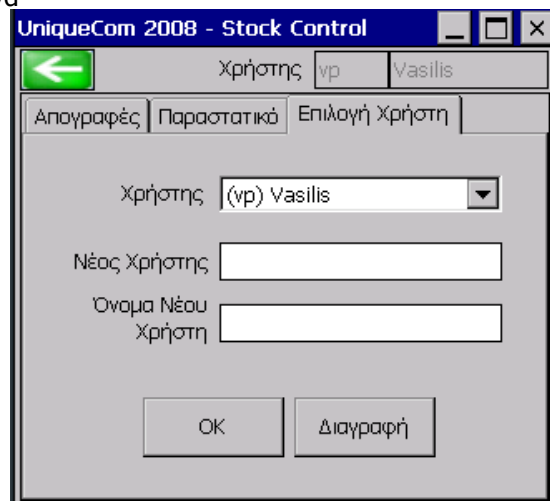
Για την αρχικοποίηση της εφαρμογής χρησιμοποιούμε την καρτέλα Βοηθήματα που φαίνεται στην



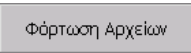
**Εικόνα 2**

θα πρέπει να γίνουν τα παρακάτω βήματα

1. Δημιουργία βάσης Δεδομένων 
2. Επιλογή/ Εισαγωγή ενός Χρήστη στην εφαρμογή . Η οθόνη φαίνεται στην παρακάτω εικόνα

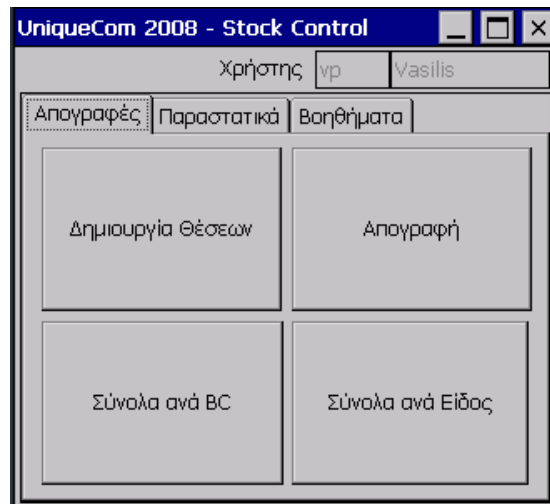


**Εικόνα 3**

3. Τοποθέτηση των αρχείων barcodes (SCBARCODES.TXT) και θέσεων (SCCELLS.TXT) στον κατάλογο \Program Files\StockControl\DATAIN. Η γραμμογράφηση του κάθε αρχείου φαίνεται στην παράγραφο Γραμμογράφηση Αρχείων Εισαγωγής/Εξαγωγής
4. Φόρτωση Αρχείων.  Με την επιλογή αυτή τα αρχεία που αναφέρθηκαν κατά το *βήμα 2* για τα barcodes και τις θέσεις εισάγονται στην βάση δεδομένων του φορητού


## Απογραφές

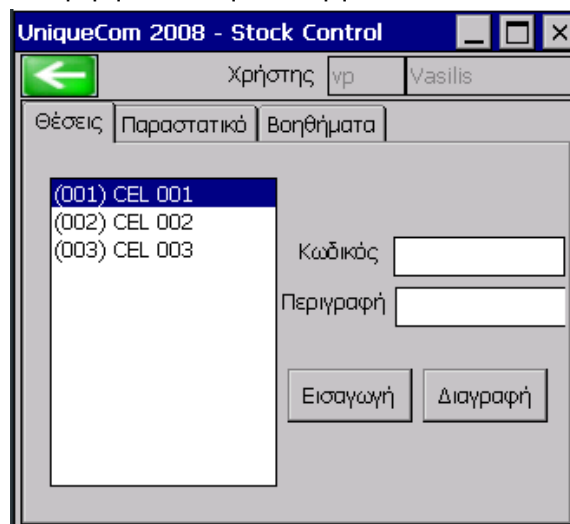
Το κεντρικό μενού των απογραφών περιλαμβάνεται στην καρτέλα των Απογραφών και φαίνεται στην παρακάτω εικόνα.



Εικόνα 4

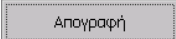
## Δημιουργία Θέσεων

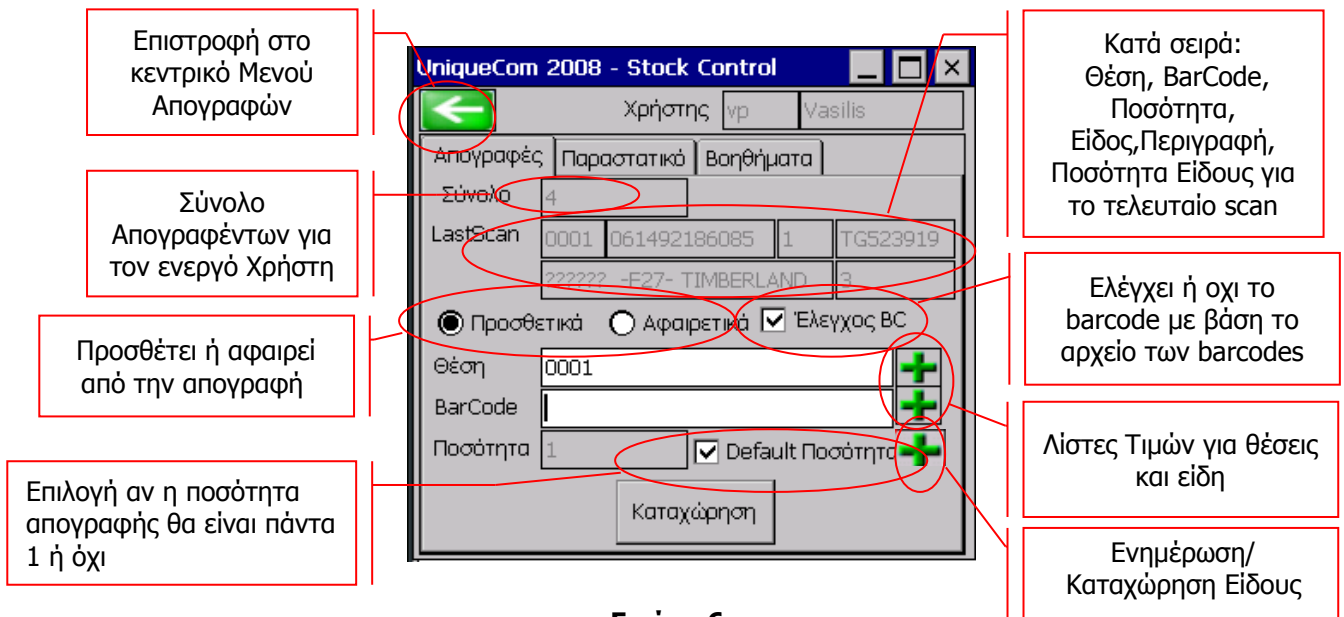
Τις θέσεις που χειρίζεται η εφαρμογή μπορούμε είτε να τις φορτώσουμε από ένα αρχείο είτε να τις δημιουργήσουμε επάνω στο φορητό από την επιλογή  στο μενού Απογραφών.



Εικόνα 5

## Απογραφή

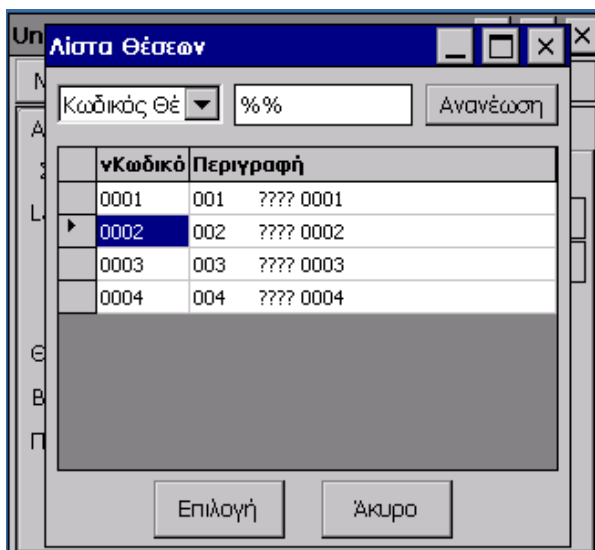
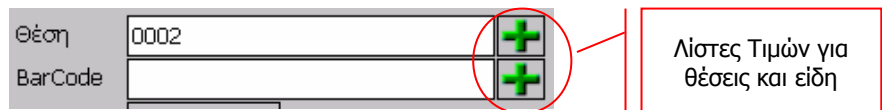
Πιέζοντας  φαίνεται η παρακάτω οθόνη της Εικόνα 6 που είναι και η κεντρική οθόνη της απογραφής.



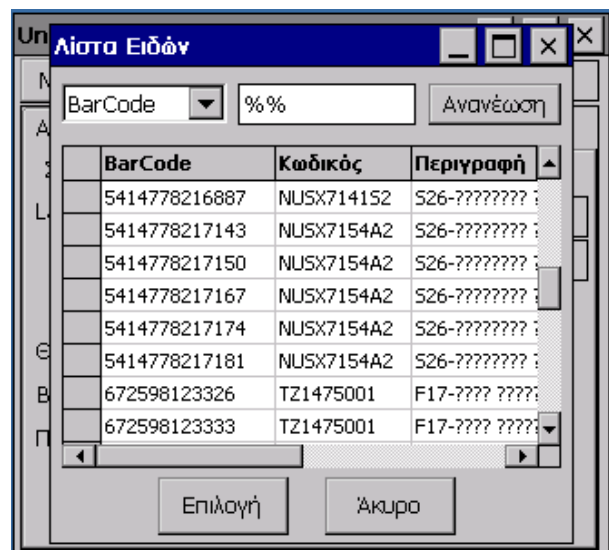
**Εικόνα 6**

Το πρόγραμμα μπορεί να λειτουργήσει είτε προσθετικά, δηλαδή να προσθέτει είδη στην απογραφή κατά 1, είτε αφαιρετικά δηλαδή να αφαιρεί από την απογραφή αυτά που σκανάρουμε (-1). Επίσης μπορούμε να ενεργοποιήσουμε/ απενεργοποιήσουμε τον έλεγχο του barcode με βάση το αρχείο που έχουμε φορτώσει το φορητό.

Για την επιλογή της θέσης και του είδους, εκτός από το σκανάρισμα μπορούμε να χρησιμοποιήσουμε και τις λίστες τιμών που υπάρχουν (7a και 7b ).



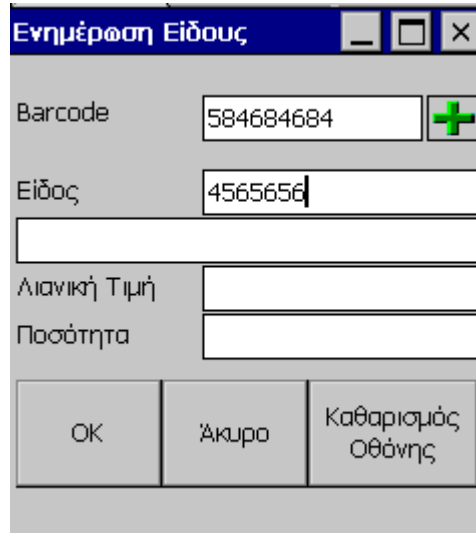
**Εικόνα 7a**



**Εικόνα 7b**

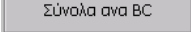
### Ενημέρωση/Καταχώρηση Είδους

Όταν δεν γίνεται έλεγχος για το barcode και σκαναριστεί κάποιο barcode που δεν υπάρχει στα είδη του φορητού, τότε δίνεται η δυνατότητα για καταχώρησή του στην εφαρμογή μέσω της οθόνης



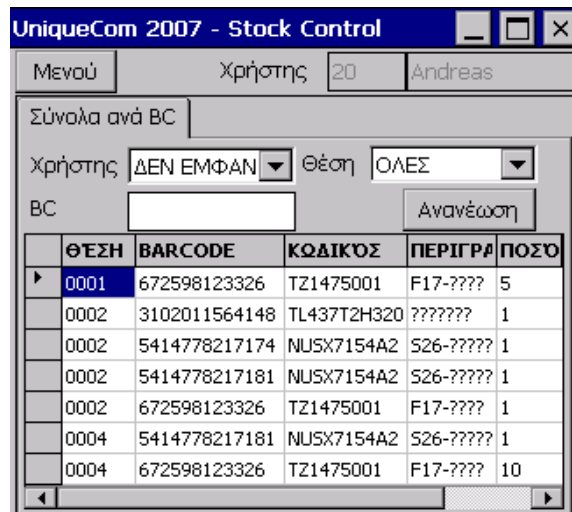
**Εικόνα 8**

### Σύνολα ανά barcode

Στην οθόνη Σύνολα ανά Barcode  μπορούμε με κριτήρια θέσης, χρήστη και barcode να δούμε τα σύνολα των απογραφέντων barcode.

Στα πεδία χρήστη και θέση εκτός από τις διαθέσιμες τιμές τους, υπάρχουν και οι τιμές ΟΛΕΣ και ΔΕΝ ΕΜΦΑΝΙΖΕΤΑΙ.

Επιλέγοντας ΟΛΕΣ, στα αποτελέσματα θα εμφανίζονται όλες οι θέσεις ή οι χρήστες αντίστοιχα, ενώ επιλέγοντας ΔΕΝ ΕΜΦΑΝΙΖΕΤΑΙ, στα αποτελέσματα δεν εμφανίζονται οι χρήστες και οι θέσεις αντίστοιχα. (Εικόνα 9)

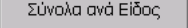


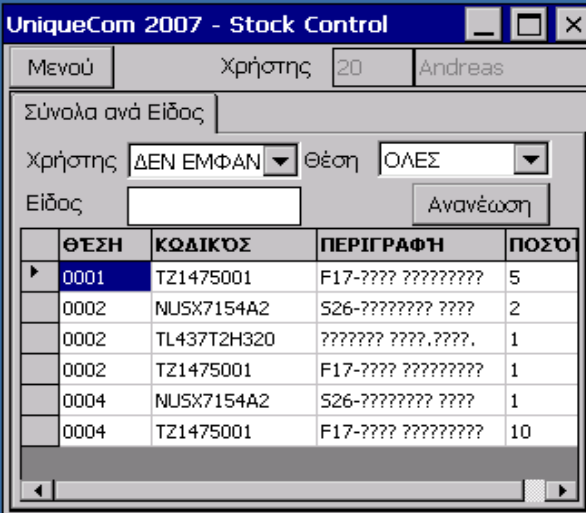
ΘΕΣΗ	BARCODE	ΚΩΔΙΚΟΣ	ΠΕΡΙΓΡΑ	ΠΟΣΟ
0001	672598123326	TZ1475001	F17-????	5
0002	3102011564148	TL437T2H320	????????	1
0002	5414778217174	MUSX7154A2	S26-????	1
0002	5414778217181	MUSX7154A2	S26-????	1
0002	672598123326	TZ1475001	F17-????	1
0004	5414778217181	MUSX7154A2	S26-????	1
0004	672598123326	TZ1475001	F17-????	10

**Εικόνα 9**



### Σύνολα ανά κωδικό είδους

Η λειτουργία της οθόνης Σύνολα ανά κωδικό είδους  είναι ακριβώς όμοια με την προηγούμενη με την μόνη διαφορά ότι τα αποτελέσματα εμφανίζονται ως προς κωδικό είδους, (Εικόνα 10)



ΘΕΣΗ	ΚΩΔΙΚΟΣ	ΠΕΡΙΓΡΑΦΗ	ΠΟΣΟ
0001	TZ1475001	F17-???? ??????????	5
0002	NUSX7154A2	S26-????????? ?????	2
0002	TL437T2H320	????????? ?????.?????	1
0002	TZ1475001	F17-???? ??????????	1
0004	NUSX7154A2	S26-????????? ?????	1
0004	TZ1475001	F17-???? ??????????	10

**Εικόνα 10**

### Δημιουργία Παραστατικών

Το κεντρικό μενού των Δημιουργίας Παραστατικών περιλαμβάνεται στην καρτέλα των Παραστατικά και φαίνεται στην παρακάτω εικόνα.

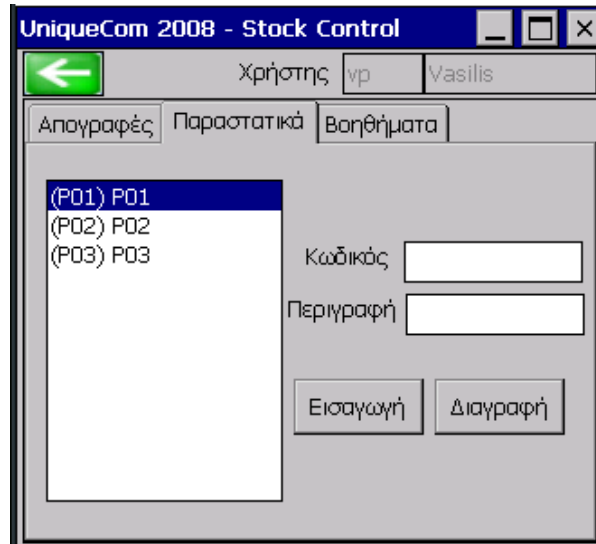


**Εικόνα 11**

Ακολουθεί η ανάλυση της λειτουργικότητας της κάθε επιλογής.

## Δημιουργία Παραστατικών

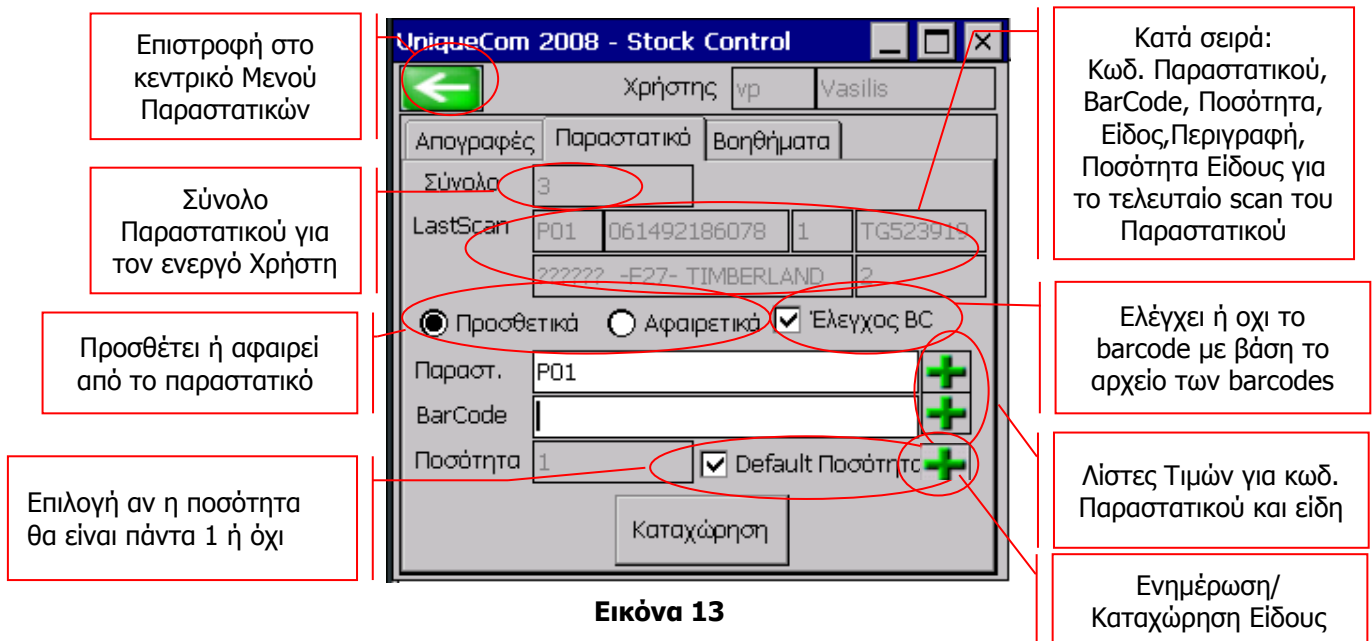
Τους Κωδικούς Παραστατικών που χειρίζεται η εφαρμογή μπορούμε να τις δημιουργήσουμε στο φορητό από την επιλογή **Δημιουργία Παραστατ.** στο μενού Παραστατικών.



**Εικόνα 12**

## Παραστατικά Ειδών

Πιέζοντας **Απογραφή** φαίνεται η παρακάτω οθόνη της Εικόνας 13 που είναι και η κεντρική οθόνη της απογραφής.



**Επιστροφή στο κεντρικό Μενού Παραστατικών**

**Σύνολο Παραστατικού για τον ενεργό Χρήστη**

**Προσθέτει ή αφαιρεί από το παραστατικό**

**Επιλογή αν η ποσότητα θα είναι πάντα 1 ή όχι**

**Κατά σειρά: Κωδ. Παραστατικού, BarCode, Ποσότητα, Είδος, Περιγραφή, Ποσότητα Είδους για το τελευταίο scan του Παραστατικού**

**Ελέγχει ή όχι το barcode με βάση το αρχείο των barcodes**

**Λίστες Τιμών για κωδ. Παραστατικού και είδη**

**Ενημέρωση/ Καταχώρηση Είδους**

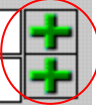
**Εικόνα 13**

Το πρόγραμμα μπορεί να λειτουργήσει είτε προσθετικά, δηλαδή να προσθέτει είδη στο παραστατικό κατά 1, είτε αφαιρετικά δηλαδή να αφαιρεί από το παραστατικό αυτά που σκανάρουμε (-1). Επίσης μπορούμε να ενεργοποιήσουμε/ απενεργοποιήσουμε τον έλεγχο του barcode με βάση το αρχείο που έχουμε φορτώσει το φορητό.

Για την επιλογή του κωδικού του παραστατικού και του είδους, εκτός από το σκανάρισμα μπορούμε να χρησιμοποιήσουμε και τις λίστες τιμών που υπάρχουν ( 14a και 14b ).

Παραστ. P01

BarCode



Λίστες Τιμών για θέσεις και είδη

Un Λίστα Θέσεων

Κωδικός Θέ %%

Ανανέωση

νΚωδικό	Περιγραφή
0001	001 ???? 0001
0002	002 ???? 0002
0003	003 ???? 0003
0004	004 ???? 0004

Επιλογή Άκυρο

**Εικόνα 14a**

Un Λίστα Ειδών

BarCode %%

Ανανέωση

BarCode	Κωδικός	Περιγραφή
5414778216887	NUSX714152	S26-?????????
5414778217143	NUSX7154A2	S26-?????????
5414778217150	NUSX7154A2	S26-?????????
5414778217167	NUSX7154A2	S26-?????????
5414778217174	NUSX7154A2	S26-?????????
5414778217181	NUSX7154A2	S26-?????????
672598123326	TZ1475001	F17-???? ?????
672598123333	TZ1475001	F17-???? ?????

Επιλογή Άκυρο

**Εικόνα 14b**

### Ενημέρωση/Καταχώρηση Είδους

Όταν δεν γίνεται έλεγχος για το barcode και σκαναριστεί κάποιο barcode που δεν υπάρχει στα είδη του φορητού, τότε δίνεται η δυνατότητα για καταχώρησή του στην εφαρμογή μέσω της οθόνης

Ενημέρωση Είδους

Barcode 584684684 +

Είδος 4565656

Λιανική Τιμή

Ποσότητα

OK Άκυρο Καθαρισμός Οθόνης

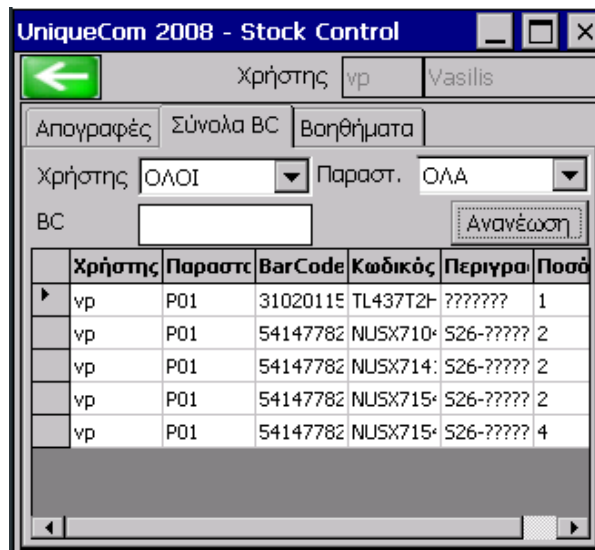
**Εικόνα 15**

### Σύνολα ανά barcode

Στην οθόνη Σύνολα ανά Barcode Σύνολα ανα BC μπορούμε με κριτήρια Κωδικού Παραστατικού, χρήστη και barcode να δούμε τα σύνολα των απογραφέντων barcode.

Στα πεδία χρήστης και παραστατικό εκτός από τις διαθέσιμες τιμές τους, υπάρχουν και οι τιμές ΟΛΑ και ΔΕΝ ΕΜΦΑΝΙΖΕΤΑΙ.

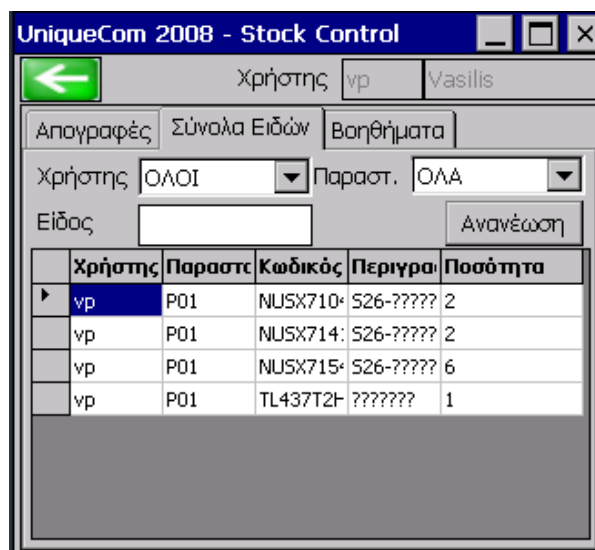
Επιλέγοντας ΟΛΑ, στα αποτελέσματα θα εμφανίζονται όλα τα παραστατικά ή οι χρήστες αντίστοιχα, ενώ επιλέγοντας ΔΕΝ ΕΜΦΑΝΙΖΕΤΑΙ, στα αποτελέσματα δεν εμφανίζονται οι χρήστες και τα παραστατικά αντίστοιχα. (Εικόνα 16)



**Εικόνα 16**

### Σύνολα ανά κωδικό είδους

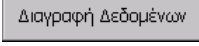
Η λειτουργία της οθόνης Σύνολα ανά κωδικό είδους Σύνολα ανά Είδος είναι ακριβώς όμοια με την προηγούμενη με την μόνη διαφορά ότι τα αποτελέσματα εμφανίζονται ως προς κωδικό είδους, (Εικόνα 17)

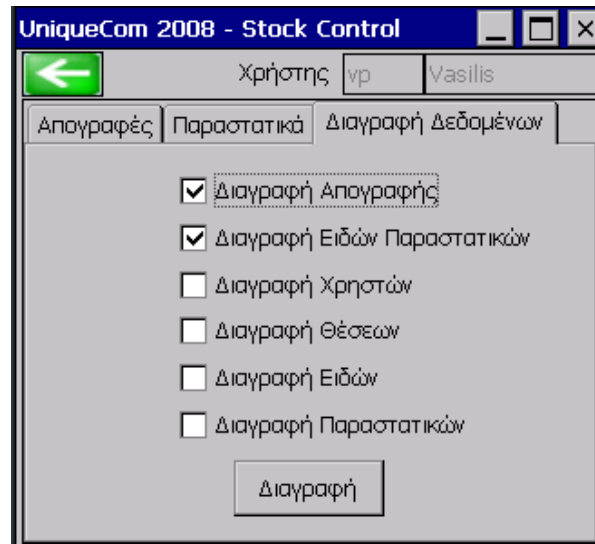


**Εικόνα 17**

## Βοηθήματα

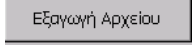
### Διαγραφή Δεδομένων

Από την οθόνη διαγραφής δεδομένων  μπορούμε να διαγράψουμε Απογραφές, Παραστατικά, Χρήστες, Θέσεις και Είδη. (Εικόνα 18)



**Εικόνα 18**

### Εξαγωγή Αρχείων

Από την επιλογή  δημιουργείται τα αρχεία της απογραφής με ονόματα COUNTS.TXT, INV.TXT και UPDITEMS.TXT στον κατάλογο που θα επιλέξουμε κατά την διαδικασία εξαγωγής. Ο προεπιλεγμένος κατάλογος για τα αρχεία εξαγωγής είναι ο \Program Files\StockControl\DATAOUT. Η γραμμογράφηση των αρχείων αναφέρεται στην παράγραφο Γραμμογράφηση Αρχείων Εισαγωγής/Εξαγωγής

## Γραμμογράφηση Αρχείων Εισαγωγής/Εξαγωγής

Η γραμμογράφηση των αρχείων εισαγωγής είναι

### Αρχείο θέσεων SCELLS.TXT (**Προαιρετικό**)

- Κωδικός Θέσης 10 χαρακτήρες
- Περιγραφή Θέσης 20 χαρακτήρες

### Αρχείο barcodes SCBARCODES.TXT (**Υποχρεωτικό**)

- BarCode 20 χαρακτήρες
- Κωδικός Είδους 20 χαρακτήρες
- Περιγραφή Είδους 40 χαρακτήρες
- Λιανική Τιμή Είδους 10 χαρακτήρες
- Ποσότητα Είδους 10 χαρακτήρες

Η γραμμογράφηση των αρχείων εξαγωγής είναι

Αρχείο απογραφής COUNTS.TXT (Περιέχει όλα τα είδη είτε καταμετρήθηκαν είτε όχι):

- Barcode είδους 20 χαρακτήρες
- Κωδικός Είδους 20 χαρακτήρες
- Περιγραφή Είδους 40 χαρακτήρες
- Λιανική Τιμή Είδους 10 χαρακτήρες
- Ποσότητα απογραφής 10 χαρακτήρες

Αρχείο Παραστατικών INV.TXT είναι:

- Barcode είδους 20 χαρακτήρες
- Κωδικός Είδους 20 χαρακτήρες
- Περιγραφή Είδους 40 χαρακτήρες
- Λιανική Τιμή Είδους 10 χαρακτήρες
- Ποσότητα απογραφής 10 χαρακτήρες

Αρχείο Παραστατικών UPDITEMS.TXT είναι:

- Barcode είδους 20 χαρακτήρες
- Κωδικός Είδους 20 χαρακτήρες
- Περιγραφή Είδους 40 χαρακτήρες
- Λιανική Τιμή Είδους 10 χαρακτήρες
- Ποσότητα Είδους 10 χαρακτήρες

## Διαδικασία Απογραφής

Για την διαδικασία της απογραφής θα πρέπει να γίνουν τα παρακάτω βήματα

1. Σε περίπτωση που υπάρχουν προηγούμενες απογραφές να διαγραφούν (βλ. Διαγραφή Δεδομένων)
2. Να εκτελεστεί η διαδικασία Τα Βήματα Αρχικοποίησης Εφαρμογής όπως περιγράφονται αναλυτικά παραπάνω **από το δεύτερο βήμα και μετά**
3. Να δημιουργηθούν οι θέσεις για την απογραφή εάν δεν φορτωθούν από αρχείο (βλ. Δημιουργία Θέσεων)
4. Εκτελούμε την διαδικασία απογραφής (βλ. Απογραφή)

## Διαδικασία Δημιουργίας Παραστατικών

Για την διαδικασία των παραστατικών θα πρέπει να γίνουν τα παρακάτω βήματα

1. Να εκτελεστεί η διαδικασία Τα Βήματα Αρχικοποίησης Εφαρμογής όπως περιγράφονται αναλυτικά παραπάνω **από το δεύτερο βήμα και μετά**
2. Να δημιουργηθούν σε περίπτωση που δεν υπάρχουν ο κωδικός για το παραστατικό που πρόκειται να δημιουργηθεί. Αν ο κωδικός υπάρχει ήδη και έχει χρησιμοποιηθεί, για να ξαναχρησιμοποιηθεί θα πρέπει να έχουν σβηστεί τα προηγούμενα παραστατικά (βλ. Δημιουργία Παραστατικών)
3. Εκτελούμε την διαδικασία Παραστατικά Ειδών (βλ. Παραστατικά Ειδών)

Επικοινωνία με Customer's Service:



Γ.Γεννηματά 54, 55 134 Θεσσαλονίκη  
Τηλ 2310 437 266 – 437 267 Fax 2310 437 201  
[info@uniquecom.gr](mailto:info@uniquecom.gr)