



MA Smart MP5 player

User Manual

Felhasználói kézikönyv

Instrukcja obsługi

Příručka

Návod pre užívateľa

English	3
Precautions	3
Functions Overview	3
Appearance of the player	3
Definition of buttons	3
Basic Operation	4
Main Menu	4
MUSIC	4
Radio:	4
Recorder:	5
Video:	5
E-book	5
Picture	5
Browse	6
Other Feature	6
Setting:	6
Firmware Upgrade	6
Troubleshooting	7
Specifications	7
Magyar	8
Figyelmeztetések	8
Funkciók áttekintése	8
Lejátszó külső megjelenése	8
Kezelőgombok ismertetése	8
Alapműveletek	9
Főmenü	9
ZENE	9
Rádió:	9
Hangfelvétel:	10
Video:	10
eBook	10
Képek	10
Böngésző	11
Egyéb funkciók	11
Beállítás:	11
Hibaelhárítás	11
Műszaki adatok	12
Polish	13
Ostrzeżenia	13
Przegląd funkcji	13
Wygląd zewnętrzny odtwarzacza	13
Przedstawienie przycisków obsługi	13
Podstawowe operacje	14
Menu główne	14
MUZYKA	14
Radio:	14
Nagrywasz głosu:	15
Wideo:	15
eBook	15
Obrazy	16
Wyszukiwarka	16
Inne funkcje	16
Ustawienia:	16
Aktualizacja programu systemowego	16
Usuwanie błędów	17
Dane techniczne	17
Czech	18
Upozornění	18
Popis funkcí	18
Vnější provedení přehrávače	18
Popis ovládacích tlačítek	18
Základní úkony	19
Hlavní menu	19
HUDBA	19
Rádio:	19
Zvukový záznam:	20
Video:	20
eBook	20
Obrázky	20
Prohlížeč	21
Další funkce	21
Nastavení:	21
Aktualizace softwarového systému	21
Odstranění závad	22
Technické údaje	22
Slovak	23
Upozornenia	23
Prehľad funkcií	23
Vzhľad zariadenia	23
Oboznámenie sa s ovládacími tlačidlami	23
Základné úkony	24
Hlavná ponuka	24
HUDBA	24
Rádio:	24
Nahrávač zvuku:	25
Videa:	25
eBook	25
Obrázky	26
Prehľadávanie	26
Ostatné funkcie	26
Nastavenie:	26
Aktualizácia systémového softvéru	26
Riešenie problémov	27
Technické údaje	27

English

Precautions

- The safety measures and information about the correct operation of this product are provided in this manual to avoid any accident, please read the manual carefully before using the player.
- The player is an exactitude electronic product, so don't dismantle it at discretion.
 - Do not knock at or beat the player violently.
 - Do not use the player in the following conditions and environments: high temperature, low temperature, dusty condition, strong magnetic field and do not keep it in the sun directly for a long time.
 - Clean the housing gently with the moisturized cotton cloth. Do not clean the players with other chemical liquor.
 - Keep it away from liquid or liquid containers to avoid the player being subject to the liquid.
 - Please adjust the volume properly to avoid damaging your hearing.
 - Only the designated battery, adapter and accessories could be used. Otherwise it would be dangerous and it cannot applied to the terms of warranty.
 - Do not disconnect the player from PC directly when it's in formatting, uploading or downloading. Otherwise error would occur.
 - Please dispose the disused device and parts according to the local stipulations on the environmental protection.
 - If there is any problem during the operation, please contact the local agent or our customer service center directly for help.
 - The supplier shall not be responsible for any file and memory loss caused by the wrong operation, maintenance or other causation caused by improper operation. Please operate the product conforming to the User's Manual.
 - The player is charged once it's connected to the USB port on a working PC, no mater whether the player is turned on or not. The player need to be charged in the following conditions:
 - A. The battery icon displays no battery;
 - B. The system is powered off automatically and it would be powered off quickly even if it has been restarted.
 - C. The keys are not workable.
 - The company reserves the right to improve the product. The specifications and design may tend to be changed without pre-notice.

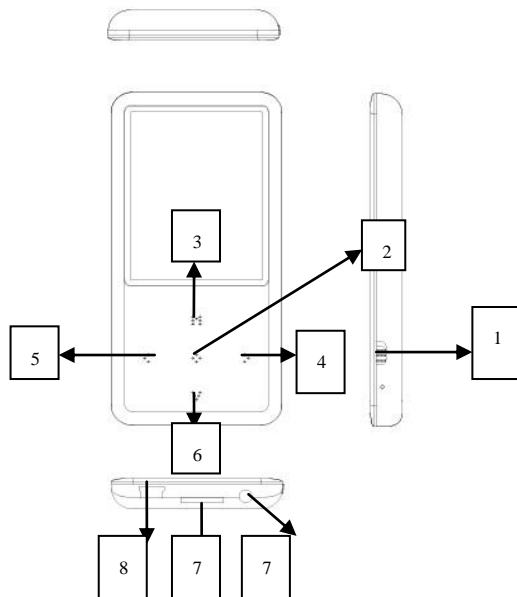
Functions Overview

- ◆ **Supports multiply video format.**
This player supports various video formats, you can download the video files as below:
RMVB, RM, MPG, WMA, 3GP, AVI, DAT, FLV, MP4, MPE, MPEG, MOV.
- ◆ **Supports 720P HD output**
This player supports 720P HD output. The 2.4 inches screen created the high definition times .
- ◆ **FM Ratio & FM Transmitter (optional)**
This player support FM function and FM Transmitter(optional), you can enjoy the song anywhere.
- ◆ **E-book function**
Supports E-book function and display text in TXT and LRC format, it is also support bookmark. The picture was shown as below:



- ◆ **Card Extension**
It supports SD/TF card extension, supports 16GB max.

Appearance of the player



Definition of buttons

Serial Number	Keypad Definition	Keypad Instruction
1	ON/OFF	Power switch key. Turn on the player by push the button to ON position, while the player will be power off once the key is pushed to the OFF position.
2	PLAY/Pause	Play key. Press the key for a long time, the player is ON/OFF; while press for a short time, the player starts to play or pause.
3	Menu	Menu key, which is pressed for a short time to confirm, and is pressed for a long time to return to the main menu.
4	NEXT	The NEXT key is pressed for a short time to enter the next item, next song, or increase the sound volume, and the NEXT key is pressed for a long time to perform the fast forward operation.
5	PRE	The PRE key is pressed for a short time to enter the previous item, previous song, or reduce the sound volume, and the PRE key is pressed for a long time to perform the fast backward operation.
6	VOL	Volume selecting key
7	Earphone jack	3.5mm earphone jack
8	USB jack	5pin USB jack

9	Card slot	TF card slot
---	-----------	--------------

Basic Operation

■ Connect and files transmission:

Connect the player to PC via the USB cable, and to charge the player or get the data transmission. When the player is connected to the PC, it can be used as a USB drive. The music files can be dragged and dropped into folders of the player without any other media.

- Push the ON/OFF to ON position and then long press PLAY to turn on the player.
- In the state of main menu interface, press PRE or NEXT key to choose the submenu.
- Short press VOL back to previous menu.
- Long press the MENU to get back to the main menu interface.
- Long time press PLAY key to turn on/off the player.

Main Menu

MUSIC



Short time press the MENU key to the enter into the MUSIC menu, and the submenu as below:

- > **Current Play:** short press the menu key, you can continue enjoying the music that you stopped last time.
- > **All music:** short press the MENU key to enter into the submenu. Use the PRE/NEXT key to choose. You can find all of the music files, and press it again to enjoy music.
- > **Artist/Album/ Genre:** you can sort the songs by Artist, Album, Genre. This is more convenient for your search.
- > **My Favorite:** short press the MENU key to enter into the submenu, you can add the songs what you like in it. And press the MENU key to enjoy directly.
- > **Record:** short press the MENU key to enter into the submenu, you can find the files what you record here. And press it again to enjoy.
- > **Dir List:** If you have large list of Songs, you can review and enjoy all your songs sorted by Directory listing
- > **Media Library Update:** Press MENU key to update current downloaded file automatically, then you can browse the newest file. (shown as below)

Media Lib Update...

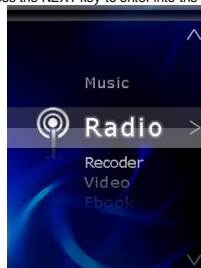
Under the playing state, when press the MENU key to enter into the it will spot out the Repeat Mode, Play Mode, EQ Sel, User EQ Set. Press the NEXT/ PRE key to choose the menu what you want to set for the song. And press the VOL key to exit.

Music Playing mode

- Play/Pause
Short press the PLAY key to shift between pause and play, while long press the PLAY to turn the player off.
- Select songs
Short press PRE to play the previous song while short press NEXT to play the next song
- Fast rewind/Fast forward
Long press PRE or NEXT to fast rewind or fast forward of the current song
- Volume adjustment
In music playing interface short press VOL, and then selecting NEXT or PRE to turn up/turn down volume
- A-B repeat
In music playing mode, long press VOL to conduct / cancel A-B repeat functions
- ID3 display
In music playing mode, short press VOL and then short press MENU, it displays the information of ID3
- Display lyrics
The player can display lyrics to a song provided they have been preserved onto the player at the time of download.
Note: The file name of the lyrics should be exactly the same as the song
The lyric file should be in the same folder as the song

Radio:

Short press the NEXT key to enter into the radio mode from the main menu mode. (shown as below)



Short press PRE or NEXT to select the entries among LISTEN RADIO

- Exit: short press MENU to exit to the previous menu; while long press MENU to exit to the main menu.
- Listen to the Radio (To realize this function earphone must be required to plug into the player):
 - Short press MENU, it will show the interface as below :



- And press MENU again, Search by hand, Auto Search, Present Mode, Save Channel, Delete Channel will be presented. short time press the PLAY key to back to the previous item.

Recorder:



- Start Recording

Record: short press MENU key to start to record

Pause: short press PLAY button to pause. Press PLAY button again, the unit continue to play.

Under the recording state: press the long time press MENU key to spot out the "save record file" press the NEXT or PRE key to choose and pres the MENU key to confirm.

Exit: short time press the VOL key return to the pre-menu and long time press the MENU key return to the MAIN MENU.

Video:



All the video files are listed in the video playlist. Press the PRE or NEXT key to select the video file and the short time press MENU key to play it.

Under the video playing state:

- Short press the PLAY to pause or play the video while long press the PLAY turn off the player.
- Short press the PRE or NEXT to play the previous or the next one.
- Long press the PRE or NEXT to fast backward or fast forward.
- Short press the PRE or NEXT key to adjust the volume.
- Short press MENE key to spout out the Time player, Screen Zoom, Back Player. Press the PRE and NEXET key to choose.

- Video time

Turn on the video times, and there is a time showing the time of the video on the middle of the display.

- Continued playing

Press PLAY/PAUSE key for a short time, the player will play the video starting with where it stopped last time.

E-book



Short press MENU it gets you into submenu of the list Pictures, press the PRE or NEXT key to choose the text that you want to read, and press the MENU key to open the file.

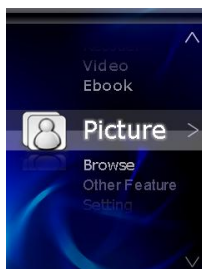
Under the scanning state

Press the PRE or NEXT to jump page.

Press the MENU key to spot out the submenu: Page Jump, Save Mark, Load Mark, Del Mark, Set Font, Set Color, Brower Mode, Flip Time.

- Page jump:** press the PLAY key to set up the page, and use the PRE or NEXT key to set the page number.
- Save Mark:** press the PLAY key to save the book mark.
- Load Mark:** press the PLAY key to enter into this submenu, you can find the bookmark that you saved before, and press the MENU key to open files.
- Del Mark:** press the PLAY key to enter into the submenu, and press the PLAY key again to delete the bookmark that you saved before.
- Set Font:** press the PLAY key to enter into the submenu, you can choose Font Small, Font Mid or Font Big. And press it again to confirm.
- Set Color:** press the PLAY key to enter into the submenu, and you can set up the color of font, and there are White, Green, Red for your choice.
- Brower Mode:** press the PLAY key to enter into the submenu and press the PRE or NEXT key to choose Auto Mode or Manual Mode.
- Flip time:** press the PLAY key to enter into the submenu, you can choose the Flip Time there are 10S, 15S, 20S, 25S for your choice.

Picture



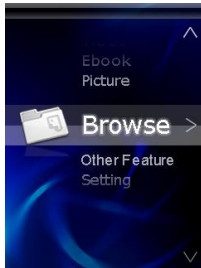
Short press NEXT and select Photo in main menu, then short press MENU it gets you into submenu of photo, you can choose what you need. The NEXT key is pressed for a short time to enter the next item.

Under the scanning state:

Short press the MENU key to spot out the submenu, you can set up the pictures.

1. **Rotate Right:** press the PLAY key, you can view pictures by vertical direction
2. **Rotate Left:** press the PLAY, you can view the pictures by horizontal direction.
3. **Zoom in:** press the PLAY key, you can extend the picture size.
4. **Zoom out:** press the PLAY key, you can shrink the photo size.
5. **Browse:** press the PLAY key to enter into the submenu, and there are Turn Off, 5 Sec, 10Sec, 20Sec, for your choice and press MENU key to confirm.
6. Long press the MENU key to return to main menu.

Browse



Short press the NEXT key to enter into the radio mode from the main menu mode .

All hard disks are presented, you can press PRE or NEXT to look for your all files in required.

Other Feature



Press the MENU key to enter into the submenu, and this player build in stopwatch function. Press the PLAY key to start the stopwatch and press it again to pause.

Setting:

Select System item, and short press MENU key to enter into main of system interface, and it will appear Display Setting, System Setting, Time Setting, Language, System Information, Auto Shut Time.

1. **Display Setting:** press the PLAY key to enter into the submenu such as Light Time, Brightness, Light Mode, Display Status.
 - ✦ Light Time : short time press the PLAY key to enter in to the submenu, you can choose 5 Second, 10 Second, 15Second, 20 Second, 30Second, Always On
 - ✦ Brightness: short press the PLAY key to enter into the submenu, you can set up the brightness of screen. There are five levels for your choice.
 - ✦ Light Mode: short press the PLAY key to enter into the submenu, you can choose All Dark, Penumbra, and press it again to confirm.
 - ✦ Display Status: you can choose Hide or Display.
2. **System Setting:** short time press the PLAY key to enter into the submenu.
 - ✦ Restorable: press the PLAY key again and choose YES or NO to set up.
 - ✦ Key Lock Time: short time press the PLAY key to enter into the submenu, you can choose 10s, 30s, 5Minutes, 10Minutes, or No Locking to set up.
3. **Time Setting:** press the PLAY key to enter into the Time Setting menu , use the PRE or NEXT key to set up the time number. The Date Setting is the same as Time Setting.
4. **Language:** short time press the menu key and enter into the submenu. There are lots of language for your choice. Such as Chinese, English, Deutsch, Italiano, Portugues, Hollands, and so on.
5. **System Information:** short time pres the PLAY key to enter into the submenu, you can know some information of the manufacture.
 - ✦ Manufacture: Rock Chip
 - ✦ Product Name: RK261+ SDK
 - ✦ Major Version ID: 1.3.5
 - ✦ Hardware ID: R
 - ✦ Local Memory Size:0.166G (used)
3.572G(total)
 - ✦ Card Memory Size: 0.000G(used)
0.000G(total)

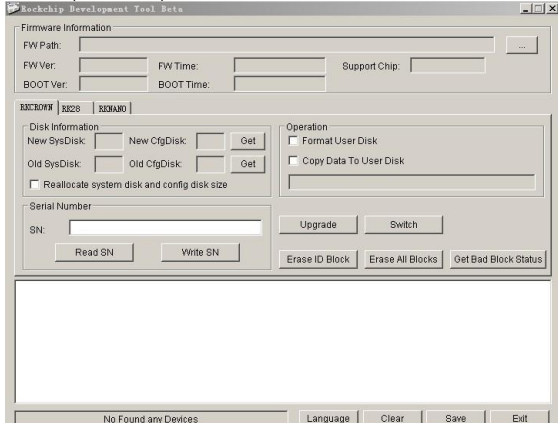
Note: when you insert the SD or TF card , the Card Memory Size will shows the capacity of card.

6. **Auto Shut Time:** short press the PLAY key to enter into the submenu , you can choose the different time to set up , such as 3 Minutes, 5 Minutes, 10 Minutes, 15Minutes, 20 Minutes, No Automatic Shutdown.

Firmware Upgrade

If there is a new version of the firmware available at our website, the firmware can be updated via the following steps:

1. Open the develop tool and click the  to insert the new firmware.



2. Connect the PC and player. And then it will display FIND THE DEVICE
3. Click the SWITCH, and the firm upgrade is start.
4. When "Firmware upgrade done" has shown at interface, it means the completion of upgrading. The interface was shown THE UPGRADING WAS FINISHED

Troubleshooting

The player couldn't be turned on	5. Check whether the battery is used up; 6. Check whether the player has been turned on; 7. Firmware is damaged, please update the procedure of player; 8. Check whether the power key is opened. If not, move it to ON position.
The earphone is not working	1. Check the volume is not in "0" state and the check the connection of earphone; 2. Check whether the earphone is clean; 3. Check whether the file is integral, the damaged file would cause noises.
Unable to upload/ download file or no disk could be found on PC	1. Check whether the procedure is damaged, please reinstall the drive; 2. Check whether the connection of USB cable is in good condition.
The player is often frozen	Check whether the procedure has been damaged and reinstall it, if necessary.

Specifications

FILES SYSTEM	CAPACITY	SUPPORT FLASH :1G-2G-4G-8G-16G
	CARD EXTENSION SYSTEM	SUPPORT microSD:1G-16G
		PMOLED SUPPORT FOLDER, FLODER PLAYING,FOLDER SCANNING
DISPLAY SYSTEM	SCREEN	2.4 INCHES,TFT, 320X240
	ID3 DISPLAY	SUPPORT ID3 V1.0、ID3 V2.0
	LANGUAGE	CHINESE,ENGLISH, GERMAN, ITALIAN, PORTUGAL DUTCH, FRENCH, SPAIN, CZECH, RUSSIA, TUKRISH JAPANESE, KOREAN.....
AUDIO PALYING	AUDIO FORMAT	MP3,WMA,WAV,APE,OGG,FLA,AAC,AC3,3GP
	REACTION RATE	20Hz - 20,000Hz
	S/N RATE	≥90dB
	OUTPUT RATE	15mW(L) + 15mW (R)
EQ MODE	BUILD IN EQ MODE	NORMAL、ROCK、POP、CLASSIC、BASS、JAZZ、MS PLAR,USER DEFINITION
RECORD	FORMAT	WAV
FM RATIO	FM REGION	AREA: CHINA、EUROPE、JAPAN、USA、CAMPUS
	FM LAUNCH	LAUNCHED RATE : 87-108 DISTANCE: 100M-250M
VIDEO PLAYING	VIDEO FORMAT	MPEG、MPG、VOB,AVI, MP4, MOV,RM,RMVB,FLV,3GP, MOV, MP4,ASF,WMV,DAT
PICTURE SCANNING	FORMAT	JPG, JPEG,BMP,GIF
OTHER FUNCTION	TIME FUNCTION	RTC CLOCK, STOP WATCH, AUTO-SHUT UP
	TXT READER	TXT
PORT	USB	MINI 5 PIN USB2.0 High Speed
	Card	Micro SD
	EARPHONE	φ 3.5mm PORT
KEY NUMBER	5 KEYS	UP、DOWN、VOL、M、PLAY
POWER ON/OFF	POWER	ON/OFF
BATTERY	BUILD IN	POLYMER BATTERY
SPECIFICATION	VOLUME	8.8MM/47.9MM/97.1MM
	WEIGHT/G	43.5G
	WORKING TEMPERATURE	BELOW ZERO 5℃-40℃
	OPERATE SYSTEM	WINDOWS 98/ME/2000/XP/VISTA/WIN7.....

Magyar

Figyelmeztetések

Az útmutatóban foglalt biztonsági figyelmeztetések és tudnivalók célja baleset bekövetkezéének megelőzése, ennek érdekében fontos, hogy még a készülék használatba vétele előtt gondosan tanulmányozzuk át az útmutatót.

- A lejátszó precíziós finomelektronikai termék, ezért magunk soha ne szereljük szét.
- Ne ütögetssük, ne üssük erőből a lejátszót.
- A következő környezeti viszonyok mellett ne használjuk a lejátszót: magas hőmérséklet, alacsony hőmérséklet, poros, szagos környezetben, erős mágneses térben, illetőleg ne hagyjuk tartósan közvetlen napfénynek kitéve.
- Enyhén nedves pamutruhával, finoman tisztítsuk át a tokot. Egyéb vegyszeres folyadékkal soha ne tisztítsuk a lejátszót.
- Tartsuk folyadéktól, folyadékot tartalmazó tárgytól távol a lejátszót, nehogy folyadék kerüljön rá.
- A hangerő beállításakor ügyeljünk, hogy ne szenvedjünk halláskárosodást.
- Kizárólag a gyártó által megadott akkumulátort, tápegységet, egyéb kiegészítőt alkalmazzunk. Ennek elmulasztása veszélyforrást jelent, illetve érvényteleníti a garanciát.
- Formattálás, feltöltés vagy letöltés közben ne bontsuk a kapcsolatot a PC és a lejátszó között. Meghibásodás léphet fel.
- A helyi környezetvédelmi előírásoknak megfelelően selejtezzük le az elhasznált készüléket és annak alkatrészeit.
- Amennyiben használat közben bármilyen hiba lépne fel, forduljunk a helyi értékesítőhöz vagy közvetlenül az ügyfélszolgálatához.
- A forgalmazó nem vállal semmilyen felelősséget hibás használatból, karbantartásból vagy egyéb, rendeltetéstől eltérő használatból eredő fájl- és memóriavesztésért. A használati útmutatóban foglaltaknak megfelelően használjuk a terméket.
- A lejátszót USB-porton keresztül számítógéphez csatlakoztatva az akkumulátor töltődik, akár be van kapcsolva a lejátszó, akár nem. A lejátszót a következő esetekben kell töltőnünk:
 - D. Az akkumulátor ikon üres akkumulátort jelez.
 - E. A rendszer automatikusan kikapcsol, és újraindítást követően is hamarosan kikapcsol.
 - F. A kezelőgombok nem működnek.
- A vállalat fenntartja a jogot a termék továbbfejlesztésére. A műszaki adatok és a formai kialakítás előzetes értesítés nélkül változhat.

Funkciók áttekintése

✦ Számos videó fájlformátum támogatása

A lejátszó számos formátumú videófájl lejátszik, az alábbi formátumú fájlokat tölthetjük le: RMVB, RM, MPG, WMA, 3GP, AVI, DAT, FLV, MP4, MPE, MPEG, MOV.

✦ 720 pixeles HD kimenet támogatása

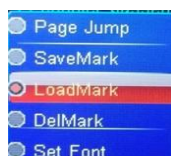
A lejátszó támogatja a 720 pixeles HD-kimeneti formátumot. A 6,1 cm-es átlójú képernyő nagy felbontású (HD) megjelenítésre képes.

✦ FM-tuner & FM-jeladó (opcionális)

A lejátszó rendelkezik rádió funkcióval és FM-jeladóval (opcionális), így bárhol hallgathatjuk a zenét.

✦ e-Könyv funkció

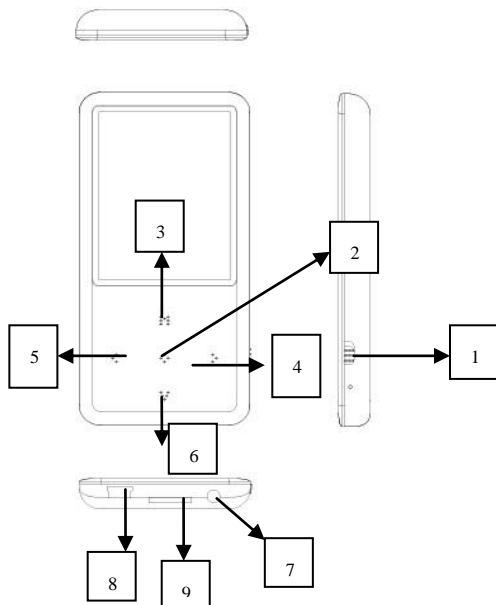
A készülékkel e-Könyvet olvashatunk, a szöveget TXT és LRC formátumban is megjeleníthetjük, valamint könyvjelző funkció is segíti az olvasást, lásd az alábbi képernyőfelveleten.



✦ Memóriakártya használata

SD/TF memóriakártya rendszerek támogatása, legfeljebb 16GB méretig.

Lejátszó külső megjelenése



Kezelőgombok ismertetése

Sorszám	Gomb funkció	Részletes ismertetés
1	BE/KI	Tápkapcsoló gomb. A gombot ON állásba tolvá bekapcsoljuk a készüléket, OFF állásba tolvá a gombot a készülék kikapcsol.
2	PLAY/Pause	Lejátszás gomb: hosszán lenyomva a lejátszót ki- és bekapcsoljuk, röviden lenyomva a lejátszást indítjuk el vagy fűggesztjük fel (pause mód).
3	Menu	Röviden lenyomva jóváhagyjuk az aktuális műveletet, hosszán lenyomva a főmenűbe lépünk.vissza.
4	NEXT	Röviden lenyomva a következő elemre, dalra váltunk, vagy növeljük a hangerőt, hosszán lenyomva gyors előtekerés műveletet hajtunk végre.
5	PRE	Röviden lenyomva az előző elemre, dalra váltunk, vagy csökkentjük a hangerőt, hosszán lenyomva gyors visszatékerés műveletet hajtunk végre.
6	VOL	Hangerő kiválasztó gomb
7	Fűhallgató csatlakozó	3.5mm-es (jack) fűhallgató csatlakozó
8	USB-csatlakozó	5 pinés USB-csatlakozó aljzat
9	Memóriakártya foglalat	TF-memóriakártya foglalat

Alapműveletek

■ Csatlakoztatás és adatátvitel

Adatátvitelhez és a lejátszó számítógépről történő töltéséhez az USB-kábellel csatlakoztassuk a lejátszót és a PC-t. Csatlakoztatást követően a lejátszó mint cserélhető USB-s háttértár használható. A lejátszó memóriája mappaként jelenik meg, melyre csak rá kell húznunk az egérrel a zenei fájlokat.

- A BÉ/KI gombot toljuk ON állásba, majd a PLAY gombot hosszan lenyomva kapcsoljuk be a lejátszót.
- A főmenü képernyőn a PRE vagy NEXT gombokkal válasszuk ki a kívánt almenüt.
- A VOL gomb rövid lenyomásával az előző menüre ugunk vissza.
- A MENU gombot hosszan lenyomva a főmenü képernyőre ugunk vissza.
- A PLAY gombot hosszan lenyomva be- és kikapcsoljuk a lejátszót.

Főmenü

ZENE



A MENU gomb rövid lenyomásával belépünk a ZENE menübe, ekkor az alábbi almenüt látjuk:

- > **Aktuális szám:** a MENU gomb rövid lenyomásával az utóljára megszakított számot hallgathatjuk tovább.
- > **Összes szám:** a MENU gomb rövid lenyomásával belépünk az almenübe: az összes zeneszám megjelenik, a PRE/NEXT gombbal válasszuk ki a kívánt számot, majd a MENU gombot újra lenyomva élvezzük a zenét.
- > **Előadó/Album/Műfaj:** A keresést megkönnyítendő rendezhetjük a listát az előadó, az album és a műfaj szerint is.
- > **Kedvencem:** a MENU gomb rövid lenyomásával az almenübe lépünk, a kedvencek listába menthetjük a kívánt számokat. A MENU gombot lenyomva azonnal meg is hallgathatjuk a számot.
- > **Felvétel:** a MENU gomb rövid lenyomásával az almenübe lépünk, ahol az itt rögzített fájlokat találjuk. A MENU gombot újra lenyomva meghallgathatjuk a felvételeket.
- > **Könyvtárlista:** Amennyiben számok hosszú listájával rendelkezünk, a könyvtárlistában is rendezhetjük a számokat, és meg is hallgathatjuk ezeket.
- > **Médiakönyvtár frissítés:** A MENU gomb lenyomásával automatikusan frissítjük a listát az éppen letöltött számokkal, így megtaláljuk a legújabb fájlokat (lásd alább).
Médiakönyvtár frissítés... [Progress bar]

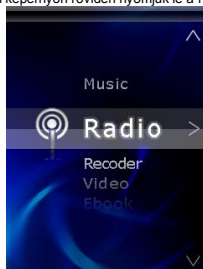
Lejátszás közben a MENU gombot lenyomva egy helyi menü jelenik meg az Ismétlési mód, Lejátszási mód, Ekvalizer választó, Egyéni ekvalizer beállítás menüpontokkal. A PRE/NEXT gombokkal válasszuk ki az a beállítást, melyet az aktuális számmal módosítani kívánunk. A kilépéshez nyomjuk le a VOL gombot.

Zenelejátszás mód

- Play/Pause
 - Szám kiválasztása
 - Gyors visszatekerés/gyors előretekérés
 - Hangerő állítása
 - Zenelejátszás közben röviden nyomjuk le a VOL gombot, majd a NEXT és PRE gombokkal növeljük/csökkentsük a hangerőt.
 - A-B ismétlés
 - Zenelejátszás alatt nyomjuk le a VOL gombot az A-B ismétlés funkciók aktiválásához, elvetéséhez.
 - ID3-kijelző
 - Zenelejátszás alatt nyomjuk le a VOL gombot, majd röviden a MENU gombot, ezután megjelennek az ID3 adatok.
 - Dalszöveg megjelenítése
- A lejátszó képes a dal szövegének megjelenítésére, ennek feltétele, hogy a lejátszóra történő letöltéskor a dalszöveg is mentésre kerüljön. Megjegyzés: A dalszöveget tartalmazó fájl neve pontosan meg kell egyezzen a zenefájl nevével, valamint a két fájl ugyanazon mappába kerüljön mentésre.

Rádió:

A főmenü képernyőn röviden nyomjuk le a NEXT gombot a rádió funkció kiválasztásához (lásd alább).



A PRE és NEXT gombok rövid lenyomásával választhatunk a RÁDIÓHALLGATÁS alatti bejegyzések közül.

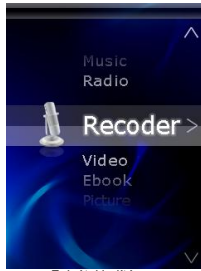
Kilépés: a MENU gombot röviden lenyomva az előző menübe lépünk, hosszan lenyomva a főmenübe ugunk vissza.

- Rádió hallgatása (ehhez fülhallgatót kell csatlakoztatnunk a lejátszóhoz)
- Röviden nyomjuk le a MENU gombot, az alábbi képernyő jelenik meg:



- Nyomjuk le újra a MENU gombot: a Kézi keresés, Automatikus keresés, Beállítási mód, Csatorna mentés, Csatorna törlés menüpontok jelennek meg. A PLAY gombot röviden lenyomva az előző elemre ugunk vissza.

Hangfelvétel:



Felvétel indítása

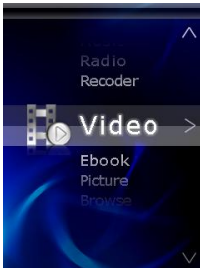
Felvétel: a felvétel indításához röviden nyomjuk le a MENU gombot.

Felfüggeszt: A felvétel felfüggesztéséhez röviden nyomjuk le a PLAY gombot. A PLAY gombot újra lenyomva folytatódik a felvétel.

Felvétel közben: nyomjuk le hosszan a MENU gombot a „felvétel mentése fájlban” üzenet megjelenítéséhez, a NEXT vagy PRE gombokkal válasszunk, majd nyomjuk le újra a MENU gombot a véglegesítéshez.

Kilépés: a VOL gombot röviden lenyomva az előző menüre lépünk vissza, a MENU gombot hosszan lenyomva a főmenübe ugrunk vissza.

Videó:



Az összes videó fájl a videó lejátszási listában jelenik meg. A PRE vagy NEXT gombokkal válasszuk ki a videófájlt, majd a MENU gomb rövid lenyomásával el is indíthatjuk a lejátszást.

Videólejátszás alatt

- A lejátszás felfüggesztéséhez (pause) és újraindításához nyomjuk le röviden a PLAY gombot, a PLAY gombot hosszan lenyomva kikapcsoljuk a lejátszást.
- A PRE vagy NEXT rövid lenyomásával válthatunk az előző vagy következő videóra.
- A PRE vagy NEXT gombokat hosszan lenyomva gyorsan vissza- és előretekertünk.
- A PRE vagy NEXT rövid lenyomásával állíthatjuk a hangerőt.
- A MENU gombot röviden lenyomva a Lejátszási idő, Képméret, Visszajátszás menüpontok jelennek meg. A PRE vagy NEXT gombokkal választhatunk.

Videó idő

A videó játékidő bekapcsolása a képernyő közepén egy időszámológó mutatja a videó lejátszási idejét.

Lejátszás folytatása

Röviden nyomjuk le a PLAY/PAUSE gombot, a lejátszás ott folytatódik, ahol legutoljára leállítottuk.

eBook



A MENU gombot röviden lenyomva a Képek lista almenüjébe jutunk, ahol a PRE vagy NEXT gombokkal válasszuk ki az olvasni kívánt szöveget, majd a MENU gomb lenyomásával nyissuk meg a fájlt.

Szkenelési fázis közben

A PRE vagy NEXT gombbal léptethetünk az oldalak között.

A MENU gomb lenyomására a következő pontokból álló menüablak jelenik meg: Oldalugrás, Könyvjelző mentése, Könyvjelző betöltése, Könyvjelző törlése, Betűtípus beállítása, Szín beállítása, Bőngésző mód, Léptetési idő.

9. **Oldalugrás:** nyomjuk le a PLAY gombot a képernyő megadásához, majd a PRE vagy NEXT gombbal adjuk meg az oldalszámot.

10. **Könyvjelző mentése:** a PLAY gomb lenyomásával elmentjük a könyvjelzőt.

11. **Könyvjelző betöltése:** a PLAY gomb lenyomásával egy almenü jelenik meg, ahol kikereshetjük a korábban elmentett könyvjelzőt, melyet a MENU gomb lenyomásával megnyitunk.

12. **Könyvjelző törlése:** a PLAY gomb lenyomásával egy almenü jelenik meg, ahol a PLAY gombot újra lenyomva töröljük a korábban elmentett könyvjelzőt.

13. **Betűtípus beállítása:** a PLAY gomb lenyomásával a következő pontokból álló menüablak jelenik meg: Kis betűméret, Közepes betűméret, Nagy betűméret. A PLAY gombot újra lenyomva megerősítjük a választást.

14. **Szín beállítása:** a PLAY gomb lenyomásával belépünk az almenübe, ahol beállíthatjuk a betűszínt: a fehér, zöld és piros színek közül választhatunk.

15. **Bőngésző mód:** a PLAY gomb lenyomásával belépünk az almenübe, ahol PRE vagy NEXT gombokkal az automatikus és kézi módok közül választhatunk.

16. **Léptetési idő:** a PLAY gomb lenyomásával belépünk az almenübe, ahol a léptetési időt választhatjuk ki: 10, 15, 20 és 25 másodperc közül választhatunk.

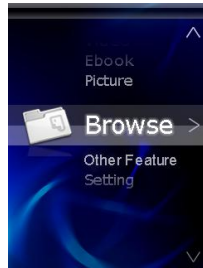
Képek



Nyomjuk le röviden a NEXT gombot a főmenüben a Képek menü kiválasztásához, majd a MENU gomb rövid lenyomásával a fotókat tartalmazó almenübe lépünk be, ahol kijelölhetjük a kívánt fotót. A NEXT gomb rövid lenyomásával a következő elemre váltunk.
Szkenelési fázis alatt:

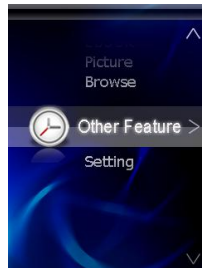
- A MENU gomb rövid lenyomására az alábbi beállításra szolgáló helyi menü jelenik meg:
- Jobbra forgatás:** a PLAY gomb lenyomására óramutató járásának megfelelő irányba forgatjuk el a képet.
 - Balra forgatás:** a PLAY gomb lenyomására óramutató járásával ellenkező irányba forgatjuk el a képet.
 - Nagyítás:** a PLAY gomb lenyomásával növeljük a kép méretét.
 - Kicsinyítés:** a PLAY gomb lenyomásával csökkentjük a kép méretét.
 - Böngésző:** a PLAY gomb lenyomásával egy almenübe jutunk, ahol a Kikapcsolás, 5, 10 és 20 másodperc között választhatunk. Választásunkat a MENU gombbal véglegesítjük.
 - A MENU gomb hosszan történő lenyomásával visszalépünk a főmenübe.

Böngésző



A NEXT gomb rövid lenyomásával a főmenüből rádió módba lépünk. Az összes merevlemez megjelenik, a PRE és NEXT gombokkal kereshetünk a fájlok között.

Egyéb funkciók



A MENU gomb lenyomására megjelenő almenüből a beépített stopper funkciót érjük el. A PLAY gomb lenyomásával indítjuk a számlálót, a PLAY gomb újbóli lenyomásával leállítjuk.

Beállítás:

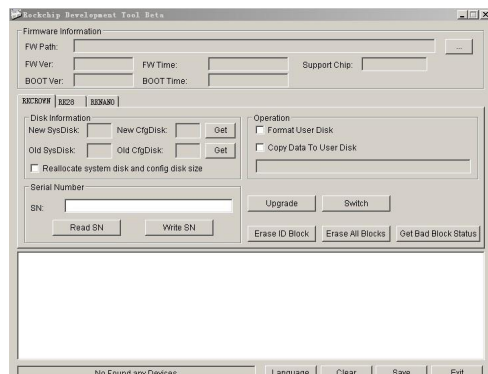
Válasszuk ki a Rendszer menüpontot, majd a MENU gomb rövid lenyomásával a rendszerbeállító képernyő jelenik meg, ahol választhatjuk a Kijelző beállításokat, Rendszerbeállításokat, Idő beállításokat, Nyelvi beállításokat, Rendszeradatokat és az Automatikusan kikapcsolási idő beállítását.

- Kijelző beállítás:** nyomjuk le a PLAY gombot a Világítási idő, Fényerő, Megvilágítási mód és Kijelző állapot pontokat tartalmazó menü megjelenítéséhez.
 - Világítási idő: röviden nyomjuk le a PLAY gombot: a megjelenő almenüben az 5, 10, 15, 20, 25 másodperc és Mindig Be beállítások között választhatunk.
 - Fényerő: a PLAY gomb rövid lenyomására megjelenő almenüben a kijelző fényerejét állíthatjuk be. Öt erősségi szint közül választhatunk.
 - Világítási mód: röviden nyomjuk le a PLAY gombot az almenübe történő belépéshez, ahol a Minden sötét és Félárnyék beállítások között választhatunk.
 - Kijelző állapota: az Elrejt és Megjelenít beállítások között választhatunk.
 - Rendszerbeállítások:** röviden nyomjuk le a PLAY gombot az almenübe történő belépéshez.
 - Visszaállítás: nyomjuk le újra a PLAY gombot és válasszuk az IGEN és NEM között a beállításához.
 - Billentőzár várakozási idő: röviden nyomjuk le a PLAY gombot, a megjelenő almenüben válasszuk a 10 másodperc, 30 másodperc, 5 perc, 10 perc vagy Nincs zár beállítások között.
 - Idő beállítás:** a PLAY gomb lenyomásával az Idő beállítás menübe lépünk, ahol a PRE és NEXT gombokkal kell megadnunk a pontos időt. A Dátum beállítás menü ugyanígy működik.
 - Nyelv:** röviden nyomjuk le a MENU gombot az almenübe történő belépéshez. Számos nyelv közül választhatunk: kínai, angol, német, olasz, portugál, holland stb.
 - Rendszeradatok:** röviden nyomjuk le a PLAY gombot az almenübe történő belépéshez, ahol a gyártással kapcsolatos információkat találjuk.
 - Gyártmány: Rock Chip
 - Termék megnevezése: RK261* SDK
 - Elsődleges verzió azonosító: 1.3.5
 - Hardver azonosító: R
 - Helyi memória mérete: 0.166GB (foglalt) 3.572GB (összesen)
 - Kártya memória mérete: 0.000GB (foglalt) 0.000GB (összesen)
- Megjegyzés: Amint behelyezzük az SD vagy TF szabványos kártyát, a Kártya memória mérete pont kijelzi a kártyán lévő tárhely méretét.
- Automatikusan kikapcsolási idő:** röviden nyomjuk le a PLAY gombot az almenübe történő belépéshez, majd válasszuk ki az automatikus kikapcsolás várakozási idejét: 3 perc, 5 perc, 10 perc, 15 perc, 20 perc, és a Nincs automatikus kikapcsolás opciók közül választhatunk.

Rendszerezőfrissítés

Amennyiben a gyártó honlapján már fellelhető a rendszerezőfrissítés új verziója, a futó rendszerezőfrissítést a következő módon tudjuk frissíteni:

- Nyissuk meg a fejlesztés eszköztárát, majd kattintsunk a gombra az új rendszerezőfrissítés hozzáadásához.



- Csatlakoztassuk a számítógépet és a lejtájszót. Ekkor a „FIND THE DEVICE” (KÉSZÜLÉK KERESÉSE) üzenet jelenik meg.
- Kattintsunk a SWITCH (VÁLT) gombra, ezzel elindítjuk a rendszerezőfrissítést.
- Amikor a „Firmware upgrade done” (Frissítés kész) üzenet megjelenik a képernyőn, a frissítés sikeresen véget ért. Ezután a „THE UPGRADING WAS FINISHED” (Frissítés befejeződött) üzenet látható.

Hibaelhárítás

A lejátszó nem kapcsolható be	9. Ellenőrizzük az akkumulátor töltöttségi szintjét. 10. Ellenőrizzük, hogy a lejátszó nincs-e bekapcsolva. 11. A rendszerezőfrissítés sértült, frissítsük a „Rendszerezőfrissítés” pontban leírt módon. 12. Ellenőrizzük, hogy a BE/KI főkapcsoló gomb „ON” állásban legyen.
A fülhallgató nem működik	4. Ellenőrizzük a fülhallgató csatlakoztatását, valamint hogy a hangerő ne „0” erősségre legyen állítva.

	5. Tisztítsuk meg a fülhallgatót.
	6. Ellenőrizzük a lejátszott fájl épségét, sérült fájl okozhat zajokat.
Fájl feltöltése/letöltése nem lehetséges illetve a számítógépen nem jelenik meg cserélhető háttértár.	3. Keressünk szoftverhibát, telepítsük újra a meghajtót.
A lejátszó gyakran lefagy	4. Ellenőrizzük az USB-kábel állapotát.
	Ellenőrizzük, hogy a rendszerszoftver nem sérült-e, ha szükséges, telepítsük újra.

Műszaki adatok

FÁJLRENDSZER	KAPACITÁS	TÁMOGATOT FLASH-MEMÓRIA -1G-2G-4G-8G-16G
	BŐVÍTŐKÁRTYA	TÁMOGATOTT microSD-KÁRTYA MÉRLETEK:1G-16G
	RENDSZER	PMOLED, MAPPARENDSZER TÁMOGATÁSA, MAPPA LEJÁTSZÁS, MAPPA SZKENNELÉS
KIJELZŐ	KÉPERNYŐ	2.4 INCHES, TFT, 320X240
	ID3-KIJELZŐ	TÁMOGATOTT: ID3 V1.0, ID3 V2.0
	NYELV	KÍNAI, ANGOL, NÉMET, OLASZ, PORTUGÁL, HOLLAND, FRANCIA, SPANYOL, CSEH, OROSZ, TÖRÖK, JAPÁN, KOREAI.....
AUDIO LEJÁTSZÁS	AUDIO FÁJLFORMÁTUMOK	MP3, WMA, WAV, APE, OGG, FLA, AAC, AC3, 3GP
	NÉVL. FREKVEN. TARTOMÁNY	20Hz ~ 20,000Hz
	NÉVL. ZAJSZINT	≥90dB
	NÉVL. KIMENETI TELJESÍTMÉNY	15mW(B) + 15mW (J)
EKVALIZER MÓD	BÉÉPÍTETT EKVALIZER MÓD	NORMAL, ROCK, POP, CLASSIC, BASS, JAZZ, MS PLAR, EGYÉNI
HANGFELVÉTEL	FORMÁTUM	WAV
RÁDIÓ (FM)	RÉGIÓK	TERÜLET: KÍNA, EURÓPA, JAPAN, USA, EGYETEMI
	FM-JELADÁS	FREK.TARTOMÁNY: 87-108 MHz TÁVOLSÁG: 100M-250M
VIDEÓ LEJÁTSZÁS	VIDEÓ FÁJLFORMÁTUMOK	MPEG, MPG, VOB, AVI, MP4, MOV, RM, RMVB, FLV, 3GP, MOV, MP4, ASF, WMV, DAT
KÉP SZKENNELÉS	FORMÁTUM	JPG, JPEG, BMP, GIF
EGYÉB FUNKCIÓK	IDŐ FUNKCIÓ	VALÓS IDEJŰ ÓRA, STOPPER, AUTOM. KIKAPCSOLÁS
	TXT OLVASÓ	TXT
CSATLAKOZÓK	USB	MINI, 5 PINES, USB2.0 nagy sebességű
	Kártya	Micro SD
	FÜLHALLGATÓ	∅ 3.5mm PORT
GOMBOK SZÁMA	5 GOMB	UP, DOWN, VOL, M, PLAY
FŐKAPCSOLÓ	TÁP	BE/KI
AKKUMULÁTOR	BÉÉPÍTETT	POLIMER AKKUMULÁTOR
MŰSZAKI, KÖRNYEZETI JELLEMZŐK	BEFOGLALÓ MÉRTEK	8.8MM/47.9MM/97.1MM
	SÚLY	43.5 g
	ÜZEMI HŐMÉRSÉKLET	„0” FOK ALATT, 5 °C -40 °C
	KOMP. OPERÁCIÓS RENDSZER	WINDOWS 98/ME/2000/XP/VISTA/WIN7.....

Polish

Ostrzeżenia

Celem ostrzeżeń oraz danych związanych z bezpieczeństwem zawartych we instrukcji jest zapobieżenie nastąpienia nieszczęśliwych wypadków i dlatego jeszcze przed przejściem urządzenia do eksploatacji ważne jest staranne przestudiowanie instrukcji.

- Odtwarzacz jest precyzyjnym wyrobem elektronicznym i dlatego nigdy nie należy go demontować.
- Nie uderzać, ani wstrząsać odtwarzaczem.
- Odtwarzacza nie należy używać w następujących warunkach: wysoka temperatura, niska temperatura, w zakurzonem, brudnym otoczeniu, w silnym polu magnetycznym i nie należy go na dłuższy czas wystawiać na bezpośrednie działanie promieni słonecznych.
- Pokrowiec należy delikatnie przeczyszczyć wilgotną tkaniną bawełnianą. Odtwarzacza nigdy nie należy czyścić innymi płynami chemicznymi.
- Odtwarzacz powinien być trzymany z dala od płynów i przedmiotów zawierających płyny, by płyny nigdy się z nim nie stykały.
- Przy ustawianiu siły głosu należy zadbać, by nie uległ uszkodzeniu słuch.
- Należy stosować wyłącznie akumulatory, zasilacze i inne elementy uzupełniające, które zostały podane przez producenta. W przeciwnym wypadku są one źródłem niebezpieczeństwa i powoduje to utratę gwarancji.
- W trakcie formatowania, ładowania lub nagrywania nie należy odtwarzacza odłączać od komputera. Może wtedy wystąpić uszkodzenie.
- Ze zużytych urządzeń oraz jego częściami należy postępować zgodnie z miejscowymi przepisami ekologicznymi.
- W przypadku wystąpienia jakiegokolwiek awarii w eksploatacji należy zwrócić się do lokalnego sprzedawcy lub bezpośrednio do punktu obsługi klientów.
- Jednostka zajmująca się sprzedażą nie podejmuje się żadnej odpowiedzialności za utratę plików i pamięci wynikające z błędnej eksploatacji, konserwacji lub używania niezgodnego z przeznaczeniem. Wyrób należy używać zgodnie z instrukcją obsługi.
- Po podłączeniu odtwarzacza do portu USB komputera akumulator ładuje się niezależnie od tego, czy odtwarzacz jest włączony, czy nie.
- Odtwarzacz należy ładować w następujących przypadkach:
 - G. Ikona akumulatora sygnalizuje, że jest on pusty;
 - H. System automatycznie uległ wyłączeniu i po ponownym włączeniu wkrótce wyłączy się;
 - I. Nie działają klawisze obsługi.
- Producent zastrzega sobie prawo do dalszego rozwijania wyrobu. Dane techniczne oraz forma urządzenia mogą ulec zmianie bez uprzedniego powiadomienia.

Przegląd funkcji

✦ Korzysta z wielu formatów plików wideo

Odtwarzacz korzysta z licznych formatów plików wideo, możemy pobierać pliki o następujących formatach: RMVB, RM, MPG, WMA, 3GP, AVI, DAT, FLV, MP4, MPE, MPEG, MOV.

✦ Współdziała z wyjściem HD 720 pikseli

Odtwarzacz wspiera format wyjścia HD 720 pikseli. Ekran o średnicy 6,1 cm jest zdolny do wyświetlania z dużą rozdzielczością (HD).

✦ Tuner FM oraz nadajnik sygnałów FM (opcjonalnie)

Odtwarzacz posiada funkcję radia oraz nadajnik sygnałów FM (opcjonalnie), tak więc gdziekolwiek możemy słuchać muzyki.

✦ Funkcja e-Książki

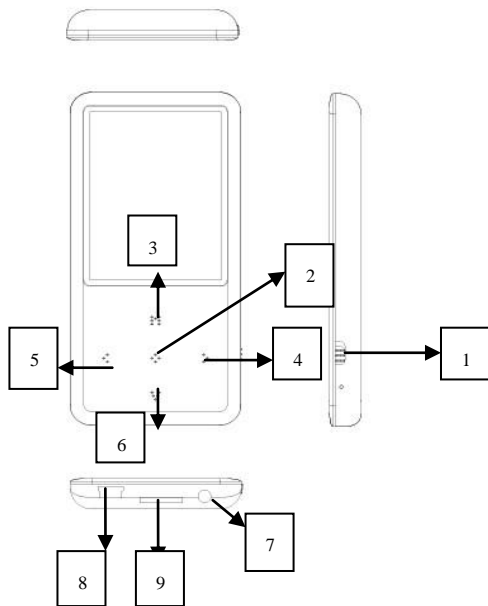
Urządzeniem możemy czytać e-Książki, tekst możemy wyświetlać w formatach TXT i LRC, a w czytaniu pomocna jest funkcja zakładki - patrz na poniższą fotografię monitora.



✦ Używanie karty pamięci

Wspiera systemy karty pamięci SD/TF, najwyżej do rozmiaru 16GB.

Wygląd zewnętrzny odtwarzacza



Przedstawienie przycisków obsługi

L. p.	Przycisk, funkcja	Szczegółowy opis
1	Wi./Wyt.	Przycisk włączania zasilania. Urządzenie włączamy przesuwając przełącznik do pozycji ON, po przesunięciu do pozycji OFF urządzenie ulega wyłączeniu.
2	PLAY/Pause	Przycisk odtwarzania: dłuższym naciśnięciem wyłączamy oraz włączamy odtwarzacz, krótkim naciśnięciem rozpoczynamy odtwarzanie, albo je wstrzymujemy (tryb pause).
3	Menu	Krótkim naciśnięciem zatwierdzamy aktualną operację, poprzez dłuższe naciśnięcie powracamy do głównego menu.
4	NEXT	Krótkim naciśnięciem przechodzimy do następującego elementu, utworu albo zwiększamy siłę głosu, poprzez dłuższe naciśnięcie przechodzimy do operacji szybkiego przewijania do przodu.
5	PRE	Poprzez krótkie naciśnięcie przechodzimy do następnego elementu, utworu albo zmniejszamy siłę głosu, poprzez dłuższe naciśnięcie przechodzimy do operacji szybkiego przewijania wstecz.
6	VOL	Przycisk wyboru głośności
7	Złącze słuchawek	Złącze słuchawek 3.5 mm (jack)

8	Złącze USB	Gniazdko złącza USB 5 pines
9	Gniazdo karty pamięci	Gniazdo karty pamięci TF

Podstawowe operacje

■ Podłączenie i przenoszenie danych

Do przenoszenia danych oraz ładowania odtwarzacza z komputera odtwarzacz podłączamy kablem USB z komputerem. Po podłączeniu odtwarzacz można używać jako nośnik wymienny USB. Pamięć odtwarzacza pojawia się jako folder, na który myszą trzeba tylko wciągnąć pliki muzyczne.


- Przycisk Wł./Wyl. przesuwamy do pozycji ON, po czym dłużej trzymamy przyciśnięty przycisk PLAY, włączając tym odtwarzacz.
- Na monitorze głównego menu przyciskami PRE lub NEXT wybieramy odpowiednie podrzędne menu.
- Poprzez krótkie naciśnięcie przycisku VOL powracamy do poprzedniego menu.
- Poprzez dłuższe naciśnięcie przycisku MENU powracamy do monitora głównego menu.
- Odtwarzacz włączamy oraz wyłączamy poprzez dłuższe przyciśnięcie przycisku PLAY.

Menu główne

MUZYKA



Poprzez dłuższe przyciśnięcie przycisku MENU wchodzimy do menu MUZYKA, wtedy widzimy następujące menu podrzędne:

- **Aktualny utwór:** krótkim przyciśnięciem przycisku MENU możemy dalej słuchać ostatnio przerwanego utworu.
- **Wszystkie utwory:** krótkim przyciśnięciem przycisku MENU wchodzimy do menu podrzędne: ukażą się wszystkie utwory muzyczne, przyciskiem PRE/NEXT wybieramy żądane utwory, po czym ponownie naciskając przycisk MENU cieszymy się muzyką.
- **Wykonawca/Album/Dziedzina:** ułatwiają poszukiwanie, możemy uporządkować listę według wykonawców, albumu oraz dziedziny.
- **Ulubione:** krótkim przyciśnięciem przycisku MENU wchodzimy do menu podrzędne, żądane utwory możemy zachować na liście ulubionych. Przyciśnięciem przycisku MENU możemy natychmiast wysłuchać utworów.
- **Nagranie:** krótkim przyciśnięciem przycisku MENU wchodzimy do menu podrzędne, gdzie znajdziemy zachowane tam pliki. Po przyciśnięciu przycisku MENU możemy wysłuchać nagrań.
- **Lista folderu:** Jeżeli dysponujemy długą listą utworów, możemy je uporządkować także w liście folderów i możemy je także wysłuchać.
- **Aktualizacja folderu mediów:** po przyciśnięciu przycisku MENU automatycznie aktualizujemy pobrane własnie utwory i w ten sposób znajdziemy najnowsze pliki (patrz poniżej).
Aktualizacja folderu mediów... 

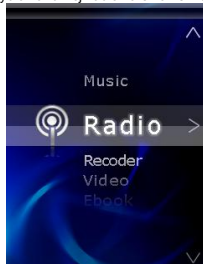
Przyciskając podczas odtwarzania przycisk MENU pojawia się menu lokalne z następującymi punktami: Sposób powtarzania, Sposób odtwarzania, Wybór korektora oraz Indywidualne ustawienie korektora. Przyciskami PRE/NEXT wybieramy to ustawienie, które zamierzamy modyfikować przy aktualnym utworze. W celu wyjścia naciskamy przycisk VOL.

Sposób odtwarzania muzyki

- Play/Pause
Krótkim naciśnięciem przycisku PLAY wybieramy spośród trybów odtwarzania i zawieszenia (Pause), natomiast długim naciśnięciem wyłączamy odtwarzacz.
- Wybór utworów
Krótkim naciśnięciem przycisku PRE odtworzy poprzedni utwór, a przycisku NEXT następny utwór.
- Szybkie przewinięcie wstecz/do przodu
Długim przyciśnięciem przycisku PER lub NEXT przewijamy wstecz lub do przodu w odtwarzanym właśnie utworze.
- Ustawienie siły głosu
W trakcie odtwarzania muzyki krótko naciśnijmy przycisk VOL, a następnie przyciskami NEXT i PRE zwiększamy lub zmniejszamy siłę głosu.
- Powtarzanie A-B
W trakcie odtwarzania muzyki dłużej naciśnijmy przycisk VOL w celu aktywowania lub odrzucenia funkcji powtarzania A-B.
- Wyświetlacz ID3
W trakcie odtwarzania muzyki krótko naciśnijmy przycisk VOL, a następnie krótko przycisk MENU, po czym pojawią się dane ID3.
- Wyświetlanie tekstu piosenek
Odtwarzacz potrafi wyświetlić teksty piosenek - warunkiem tego jest to, by podczas pobierania na odtwarzacz zachowany został także tekst piosenek.
Uwaga: nazwa pliku tekstu piosenki oraz nazwa pliku muzycznego muszą być zgodne i obydwie pliki muszą być zachowane w tym samym folderze.

Radio:

W celu wybrania funkcji radio na ekranie menu głównego należy krótko nacisnąć przycisk NEXT (patrz dalej).



Krótko naciskając przyciski PRE i NEXT wybieramy spośród wpisów SŁUCHANIE RADIA.

Wyjście: Krótkim naciśnięciem przycisku MENU wchodzimy do poprzedniego menu, a długim przyciśnięciem skaczymy do menu głównego.

- Słuchanie radio (do tego musimy do odtwarzacza podłączyć słuchawki)
- Krótkie naciśnięcie przycisku MENU wyświetli następujący ekran:



- Naciśnijmy ponownie przycisk MENU - pojawiają się następujące punkty menu: Wyszukiwanie ręczne, Wyszukiwanie automatyczne, Tryb ustawienia, Zachowanie kanału, Usunięcie kanału. Krótkim naciśnięciem przycisku PLAY przechodzimy do poprzedniego elementu.

Nagrywasz głosu:



- U uruchomienie nagrywania
- Nagrywanie:** w celu uruchomienia nagrywania krótko naciśnijmy przycisk MENU.
Zatrzymanie: w celu zatrzymania krótko naciśnijmy przycisk PLAY. Ponowne naciśnięcie przycisku PLAY spowoduje kontynuowanie nagrania.
W trakcie nagrywania: długo naciśnijmy przycisk MENU w celu wyświetlenia komunikatu „zachowanie nagrania w pliku”, wybieramy przyciski NEXT i PRE, po czym naciśnijmy przycisk MENU w celu ostatecznego zachowania.
Wyjście: krótkim naciśnięciem przycisku VOL przechodzimy do poprzedniego menu, a długie naciśnięcie przycisku MENU spowoduje przejście do menu głównego.

Wideo:



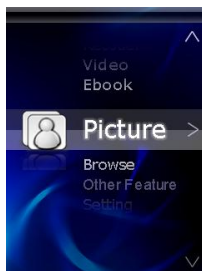
- Wszystkie pliki wideo ukaza się na liście odtwarzania. Przyciskami PRE lub NEXT wybieramy plik wideo, po czym krótko naciskając przycisk MENU możemy uruchomić odtwarzanie.
- W trakcie odtwarzania wideo**
- W celu wstrzymania (pause) oraz ponownego uruchomienia odtwarzania krótko naciskamy przycisk PLAY, a długie przyciśnięcie przycisku PLAY spowoduje wyłączenie odtwarzacza.
 - Krótkim naciśnięciem przycisku PRE lub NEXT możemy przejść do poprzedniego lub następnego wideo.
 - Długim przyciśnięciem przycisków PRE lub NEXT możemy szybko przewinąć wstecz lub do przodu.
 - Krótkim naciśnięciem przycisków PRE lub NEXT możemy ustawić siłę głosu.
 - Po krótkim naciśnięciu przycisku MENU pojawiają się następujące punkty menu: Czas odtwarzania, Rozmiar pliku, Odtwarzanie. Punkty te wybieramy przyciskami PRE lub NEXT.
- Czas wideo
- Włączenie czasu grania wideo pokazuje na środku monitora licznik czasu wskazujący czas odtwarzania wideo.
- Kontynuacja odtwarzania
- Krótko naciśnijmy przycisk PLAY/PAUSE - odtwarzanie będzie kontynuowane od tego miejsca, gdzie zostało zatrzymane.

eBook



- Krótkim naciśnięciem przycisku MENU przejdziemy do menu podrzędnego Lista obrazów, gdzie przyciskami PRE lub NEXT wybieramy tekst, który zamierzamy czytać, a po naciśnięciu przycisku MENU otwieramy plik.
- W trakcie fazy skanowania
- Przyciskami PRE lub NEXT możemy się poruszać między stronami.
- Po naciśnięciu przycisku MENU pojawi się okno menu składające się z następujących punktów: Przeskok strony, Zachowaj zakładkę, Ładowanie zakładki, Usuń zakładkę, Ustawienie typu czcionek, Ustawienie koloru, Tryb wyszukiwania, Czas przewijania.
- Przeskok strony:** naciśnijmy przycisk PLAY w celu podania monitora, a następnie przyciskiem PRE lub NEXT podajemy numer strony.
 - Zachowanie zakładki:** naciśnięciem przycisku PLAY zachowujemy zakładkę.
 - Ładowanie zakładki:** po naciśnięciu przycisku PLAY pojawi się menu podrzędne, w którym wyszukujemy wcześniej zachowaną zakładkę - otwieramy ją poprzez naciśnięcie przycisku MENU.
 - Usuwanie zakładki:** naciśnięciem przycisku PLAY pojawi się menu podrzędne, gdzie poprzez ponowne naciśnięcie przycisku PLAY usuwamy zachowaną zakładkę.
 - Ustawienie typu czcionek:** naciśnięciem przycisku PLAY pojawi się następujące okno menu: Mała czcionka, Średnia czcionka, Duża czcionka. Ponownym naciśnięciem przycisku PLAY potwierdzamy dokonany wybór.
 - Ustawienie koloru:** naciśnięciem przycisku PLAY wchodzimy do menu podrzędnego, w którym możemy wybierać spośród następujących kolorów: biały, zielony i czerwony.
 - Tryb wyszukiwania:** naciśnięciem przycisku PLAY wchodzimy do menu podrzędnego, w którym przyciskami PRE lub NEXT możemy dokonać wyboru między trybami automatycznym i ręcznym.
 - Czas przewijania:** naciśnięciem przycisku PLAY wchodzimy do menu podrzędnego, w którym możemy wybierać spośród 10, 15, 20 i 25 sekund.

Obrazy



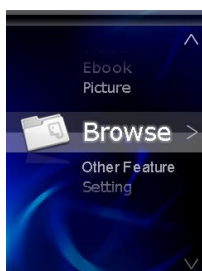
W celu wybrania menu Obrazy krótko naciskamy przycisk NEXT w menu głównym, a następnie poprzez krótkie naciśnięcie przycisku MENU wchodzimy do menu podrzędnego zawierającego obrazy, w którym możemy zaznaczyć wybrany obraz. Krótkim naciśnięciem przycisku NEXT przechodzimy do następnego elementu.

W trakcie fazy skanowania:

Krótkie naciśnięcie przycisku MENU spowoduje pojawienie się menu lokalnego służącego do poniższych ustawień:

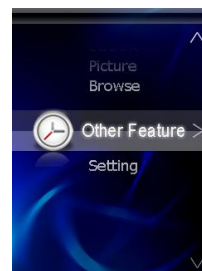
11. **Obrót w prawo:** naciskając przycisk PLAY obraz będzie się obracał zgodnie z kierunkiem ruchu wskazówek zegara.
 12. **Obrót w lewo:** naciskając przycisk PLAY obraz będzie się obracał przeciwnie do kierunku ruchu wskazówek zegara.
 13. **Powiększanie:** naciskając przycisk PLAY zwiększamy rozmiar obrazu.
 14. **Pomniejszanie:** naciskając przycisk PLAY zmniejszamy rozmiar obrazu.
 15. **Wyszukiwarka:** naciskając przycisk PLAY przechodzimy do menu podrzędnego, w którym czas Wyłączenia możemy wybrać spośród 5, 10 i 20 sekund. [??? - od tłumacza] Nasz wybór możemy ustalić przyciskiem MENU.
6. Długim przyciśnięciem przycisku MENU możemy powrócić do menu głównego.

Wyszukiwarka



Krótkim naciśnięciem przycisku NEXT z menu głównego przechodzimy do menu radio. Pojawiają się tam wszystkie dyski twarde i przyciskami PRE i TXT będziemy mogli wyszukiwać pliki.

Inne funkcje



Pod wpływem naciśnięcia przycisku MENU z menu podrzędnego osiągamy funkcję wbudowanego stopera. Naciskając przycisk PLAY uruchamiamy licznik, a jego ponownym naciśnięciem licznik zostanie zatrzymany.

Ustawienia:

Wybermy punkt menu System, a następnie poprzez krótkie naciśnięcie przycisku MENU pojawi się monitor ustawiania systemu, gdzie możemy wybrać ustawienia Wyświetlacza, Ustawienia Systemu, Ustawienia czasu, Ustawienia językowe, Dane systemu oraz ustawienia Automatycznego czasu wyłączenia.


13. **Ustawienia Wyświetlacza:** naciskamy przycisk PLAY w celu wyświetlenia menu zawierającego punkty: Czas oświetlenia, Siła światła, Sposób oświetlenia oraz Stan wyświetlacza.
 - ✦ Czas oświetlenia - naciskamy krótko przycisk PLAY: w wyświetlonym menu podrzędnym możemy wybrać ustawienia: 5, 10, 15, 20, 25 sekund oraz Zawsze Włącz.
 - ✦ Siła światła - naciskamy krótko przycisk PLAY: w wyświetlonym menu podrzędnym możemy ustawić intensywność oświetlenia. Do wyboru jest pięć poziomów.
 - ✦ Sposób oświetlenia - naciskamy krótko przycisk PLAY: w celu wyświetlenia menu podrzędnego, gdzie możemy wybierać spośród ustawień: Wszystko ciemne oraz Półcień.
 - ✦ Stan wyświetlacza: możemy wybrać ustawienia Ukryj i Pokaż.
14. **Ustawienia systemu:** naciskamy krótko przycisk PLAY: w celu wejścia do menu podrzędnego.
 - ✦ Przywrócenie: naciskamy ponownie przycisk PLAY i wybieramy ustawienie TAK lub NIE.
 - ✦ Czas oczekiwania na zamknięcie klawiatury: naciskamy krótko przycisk PLAY: w wyświetlonym menu podrzędnym możemy ustawić 10 sekund, 30 sekund, 5 minut, 10 minut lub Nie ma zamknięcia.
15. **Ustawienie czasu:** poprzez naciśnięcie przycisku PLAY wejdziemy do menu Ustawienie czasu, gdzie przyciskami PRE i NEXT należy podać dokładny czas. Tak samo odbywa się ustawienie daty.
16. **Język:** naciskamy krótko przycisk MENU w celu wejścia do menu podrzędnego. Spośród licznych języków możemy wybrać chiński, angielski, niemiecki, włoski, portugalski, holenderski itd.
17. **Dane systemowe:** naciskamy krótko przycisk PLAY: w celu wejścia do menu podrzędnego, w którym znajdziemy informacje związane z wyprodukowaniem.
 - ✦ Produkcja: Rock Chip
 - ✦ Nazwa wyrobu: RK261* SDK
 - ✦ Pierwszy identyfikator wersji: 1.3.5
 - ✦ Identyfikator hardware: R
 - ✦ Rozmiar pamięci lokalnej: 0.166GB (zajęta)
3.572GB (łącznie)
 - ✦ Rozmiar karty pamięci: 0.000GB (zajęta)
0.000GB (łącznie)

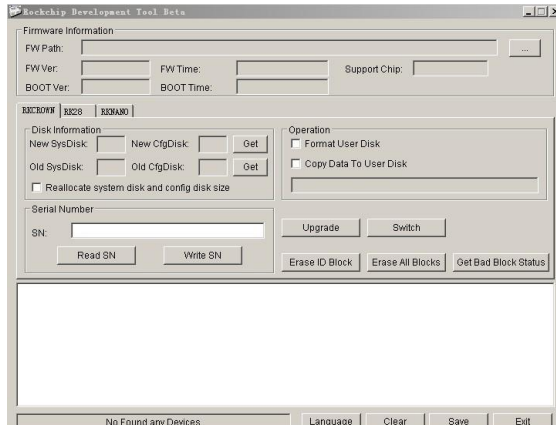
Uwaga: Po włożeniu znormalizowanych kart SD lub TF punkt rozmiaru pamięci karty wypisze rozmiar pojemności na karcie.

18. **Automatyczny czas wyłączenia:** naciskamy krótko przycisk PLAY: w celu wejścia do menu podrzędnego, a następnie wybierzmy czas oczekiwania na automatyczne wyłączenie spośród następujących opcji: 3 minuty, 5 minut, 10 minut, 15 minut, 20 minut oraz Brak automatycznego wyłączenia.

Aktualizacja programu systemowego

W przypadku, jeżeli na stronie internetowej producenta pojawiła się nowa wersja programu systemowego, uruchomiony program systemowy możemy uaktualnić w następujący sposób:

- Otwórzmy narzędzia rozwojowe, a następnie kliknijmy na przycisk  w celu dodania nowego programu systemowego.



5. Połączmy komputer z odtwarzaczem. Wtedy pokaże się komunikat: „FIND THE DEVICE” (SZUKANIE URZĄDZENIA).
6. Kliknijmy na przycisk SWITCH (ZMIEN), czym zainicjujemy aktualizację programu systemowego.
7. Kiedy na monitorze pojawi się komunikat „Firmware upgrade done” (Aktualizacja gotowa), aktualizacja zakończyła się powodzeniem. Następnie widoczny jest komunikat: „THE UPGRADING WAS FINISHED” (Aktualizacja zakończona).

Usuwanie błędów

Odtwarzacza nie można włączyć	13. Sprawdzić poziom naładowania akumulatora. 14. Sprawdzić, czy odtwarzacz nie jest już włączony. 15. Program systemowy został uszkodzony – aktualizujemy zgodnie z punktem „Aktualizacja programu systemowego”. 16. Sprawdzamy, czy przycisk Wł./Wył. Jest w pozycji „ON”.
Nie działa słuchawka	7. Sprawdzamy podłączenie słuchawki oraz to, czy siła głosu nie jest ustawiona w pozycji „0”. 8. Oczyszczyć słuchawkę. 9. Sprawdzamy, czy odtwarzany plik nie jest uszkodzony, uszkodzony plik może powodować zakłócenia.
Wgrzywania/pobranie pliku nie jest możliwe, względnie w komputerze nie pojawia się jako wymienny dysk.	5. Szukamy błędu programu, ponownie instalujemy oprogramowanie. 6. Sprawdzamy stan kabla USB.
Odtwarzacz często się zawiesza	Sprawdzić, czy program systemowy nie jest uszkodzony, jeżeli to potrzebne, należy go na nowo zainstalować.

Dane techniczne

SYSTEM PLIKÓW	POJEMNOŚĆ	WSPIERANA PAMIĘĆ FLASH: 1G-2G-4G-8G-16G
	KARTA Z ROZSZERZENIEM	WSPIERANA KARTA MICROSD, ROZMIARY:1G-16G
	SYSTEM	PMOLED, WSPIERANIE SYSTEMU FOLDERÓW, ODTWARZANIE FOLDERU, SKANOWANIE FOLDERU
WYŚWIETLACZ	EKRAN	2.4 INCH, TFT, 320X240
	WYŚWIETLACZ ID3	WSPIERANY: ID3 V1.0、ID3 V2.0
	JĘZYK	CHIŃSKI, ANGIELSKI, NIEMIECKI, WŁOSKI, PORTUGALSKI, HOLENDERSKI, FRANCUSKI, HISPANŃSKI, CZESKI, ROSYJSKI, TURECKI, JAPONSKI, KOREAŃSKI...
ODTWARZANIE AUDIO	FORMATY PLIKÓW AUDIO	MP3, WMA, WAV, APE, OGG, FLA, AAC, AC3, 3GP
	NOMINALNY ZAKRES CZĘSTOTLIWOŚCI	20HZ - 20,000HZ
	NOMINALNY POZIOM HAŁASU	≥90DB
	NOMINALNA MOC NA WYJŚCIU	15MW(B) + 15MW (J)
NAGRANIE DŹWIĘKÓW	WBUDOWANY TRYB KOREKTY	NORMAL、ROCK、POP、CLASSIC、BASS、JAZZ、MS PLAR、INDYWIDUALNY
	FORMAT	WAV
RADIO (FM)	REGIONY	OBSZAR: CHIN, EUROPY, JAPONII, USA, UNIWERSYTECKI
	SYGNAŁ NADAWANIE SYGNAŁU FM	ZAKRES CZĘSTOTLIWOŚCI: 87-108 MHZ ODLEGŁOŚĆ: 100M-250M
ODTWARZANIE WIDEO	WIDEO FORMATY PLIKÓW	MPEG, MPG, VOB, AVI, MP4, MOV, RM, RMVB, FLV, 3GP, MOV, MP4, ASF, WMV, DAT
SKANOWANIE OBRAZÓW	FORMAT	JPG, JPEG, BMP, GIF
INNE FUNKCJE	FUNKCJA CZASU	ZEGAR CZASU RZECZYWISTEGO, AUTOMATYCZNE WYŁĄCZENIE STOPERA
	CZYTNIK TXT	TXT
ŁĄCZNIKI	USB	MINI, 5 PIN, DUŻEJ PRĘDKOŚCI USB 2.0
	KARTA	MICRO SD
	SŁUCHAWKI	PORT Ø 3.5MM
LICZBA PRZYCISKÓW	5 PRZYCISKÓW	UP、DOWN、VOL、M、PLAY
GŁÓWNY WŁĄCZNIK	ZASILANIE	WŁ./WYŁ.
AKUMULATOR	WBUDOWANY	AKUMULATOR POLIMEROWY
CECHY TECHNICZNE I OTOCZENIA	ROZMIARY GABARYTOWE	8.8MM/47.9MM/97.1MM
	CIEŻAR	43.5 G
	TEMPERATURA EKSPLOATACYJNA	PONIŻEJ 0°C, 5°C-40°C
	SYSTEM OPERACYJNY KOMPUTERA	WINDOWS 98/ME/2000/XP/VISTA/WIN7.....

Czech

Upozornění

Účelem bezpečnostních upozornění a informací uvedených v této příručce je předejít úrazům, a proto je důležité, abyste tyto pokyny pečlivě prostudovali ještě předtím, než začnete přístroj používat.

- Přehrávač patří do kategorie velmi precizních produktů jemné elektroniky, a proto jej nikdy sami nedemontujte.
 - Přehrávač nevystavujte nárazům, silným úderům.
 - Přehrávač nikdy nepoužívejte za níže uvedených okolních podmínek: vysoká teplota, nízká teplota, prašné a znečištěné prostředí, prostředí se silným magnetickým polem, dále nevystavujte přehrávač vlivům bezprostředního slunečního záření.
 - Pouzdro čistěte jemným ořtením pomocí mírně navlhčeného bavlněného hadříku. Přístroj nikdy nečistěte jinými tekutými chemickými přípravky.
 - Přístroj uchovávejte v bezpečné vzdálenosti od tekutin, respektive předmětů obsahujících tekutinu, aby nedošlo ke kontaktu přístroje s tekutinou.
 - Při nastavování hlasitosti dbejte na to, aby nebyl poškozen Váš sluch.
 - Používejte výhradně takový akumulátor, napájecí jednotku či jiné příslušenství, které je doporučeno výrobcem. Opomenutí této skutečnosti představuje zdroj nebezpečí, respektive je důvodem k neplatnosti záruky.
 - Při formátování, nabíjení nebo stahování nepřerušujte spojení mezi PC a přehrávačem. Mohla by nastat závada či poškození.
 - Použijte přístroj a jeho součásti likvidujte v souladu s místními předpisy pro ochranu životního prostředí.
 - Pokud by během používání nastala jakákoliv závada, kontaktujte místního prodejce nebo přímo zákaznický servis.
 - Distributor nese žádnou odpovědnost za ztrátu souborů a dat v paměti přístroje způsobených nesprávným používáním, údržbou nebo takovým používáním, které je v rozporu s původním určením. Výrobek používejte v souladu se skutečnostmi uvedenými v návodu k použití.
 - Pokud je přehrávač prostřednictvím USB portu připojen k PC, je akumulátor nabíjen nezávisle na tom, zda je přehrávač zapnutý nebo vypnutý.
- Přehrávač je nutné nabíjet v níže uvedených případech:
- J. Ikonka akumulátoru signalizuje vybitou baterii;
 - K. Systém se automaticky vypnul a po opětovném zapnutí se opět brzy vypne.
 - L. Ovládací tlačítka nefungují.
- Výrobce si vyhrazuje právo dalšího vývoje produktu. Technické údaje a provedení mohou být bez předcházejícího oznámení pozměněny.

Popis funkcí

✦ Podpora mnoha formátů video souborů

Tento přístroj přehrává velké množství formátů video souborů, stahovat můžete soubory v následujících formátech: RMVB, RM, MPG, WMA, 3GP, AVI, DAT, FLV, MP4, MPE, MPEG, MOV.

✦ Podpora výstupu HD 720 pixelů

Přehrávač podporuje formát výstupu HD v rozlišení 720 pixelů. Obrazovka s úhlopříčkou 6,1 cm poskytuje zobrazení ve vysokém rozlišení (HD).

✦ FM-tuner & FM-signal (opce)

Přehrávač je vybaven funkcí rádia a FM-signálem (opce), díky tomu můžete hudbu poslouchat kdekoli.

✦ Funkce e-Book

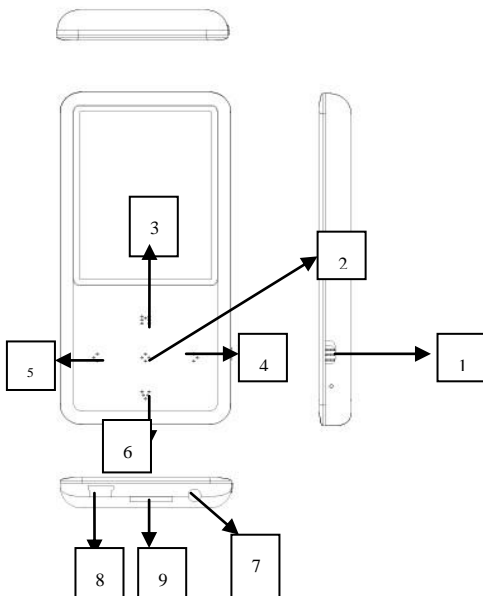
Přístroj umožňuje čtení e-Booku, text je možné zobrazovat ve formátech TXT a LRC, čtení je usnadněno i funkcí záložky, viz následující obrazovka.



✦ Používání paměťové karty

Podpora systémů paměťové karty SD/TF, nejvýše do velikosti 16GB.

Vnější provedení přehrávače



Popis ovládacích tlačítek

Poradí	Funkce tlačítka	Detailní popis
1	ON/OFF	Tlačítko zdroje napětí. Posunutím tlačítka do polohy ON bude přístroj zapnutý, posunutím tlačítka do polohy OFF bude přístroj vypnutý.
2	PLAY/Pause	Tlačítko přehrávání: Dlouhým stisknutím přehrávač vypnete a zapnete, krátkým stisknutím spustíte přehrávání nebo přerušíte přehrávání (režim pauza).
3	Menu	Krátkým stisknutím potvrdíte aktuální úkon, dlouhým stisknutím se vrátíte do hlavního menu.
4	NEXT	Krátkým stisknutím přejdete na následující prvek, skladbu nebo zvýšíte hlasitost, dlouhým stisknutím spustíte rychlé přetáčení dopředu.
5	PRE	Krátkým stisknutím přejdete na předcházející prvek, skladbu nebo snížíte hlasitost, dlouhým stisknutím spustíte rychlé přetáčení dozadu.
6	VOL	Tlačítko pro volbu hlasitosti

7	Připojení sluchátek USB-port	Připojení sluchátek 3.5mm (jack) 5 pinový konektor pro USB-port
9	Slot pro paměťovou kartu	Slot pro paměťovou kartu TF

Základní úkony

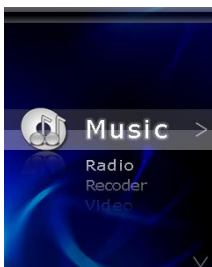
■ Připojení a přenos dat

Pro přenos dat a nabíjení přehrávače z počítače připojte přehrávač pomocí USB kabelu k PC. Po připojení je přehrávač možné používat jako vyměnitelný USB záložní zdroj. Paměť přehrávače je zobrazena jako složka, na kterou lze myší přetáhnout hudební soubory.

- Tlačítko ON/OFF posuňte do polohy ON, potom dlouhým stisknutím tlačítka PLAY zapnete přehrávač.
- Na obrazovce hlavního menu zvolte pomocí tlačítka PRE nebo NEXT požadované podmenu.
- Krátkým stisknutím tlačítka VOL se vrátíte do předcházejícího menu.
- Dlouhým stisknutím tlačítka MENU se vrátíte na obrazovku hlavního menu.
- Dlouhým stisknutím tlačítka PLAY zapnete nebo vypnete přehrávač.

Hlavní menu

HUDBA



Krátkým stisknutím tlačítka MENU vstoupíte do menu HUDBA, kde bude zobrazeno následující podmenu:

- **Aktuální skladba:** krátkým stisknutím tlačítka MENU můžete pokračovat v poslechu naposledy přerušené skladby.
- **Všechny skladby:** krátkým stisknutím tlačítka MENU vstoupíte do podmenu: budou zobrazeny všechny hudební skladby, tlačítkem PRE/NEXT zvolíte požadovanou skladbu a potom opětovným stisknutím tlačítka MENU již můžete poslouchat hudbu.
- **Interpret/Album/Žánr:** Abychom si usnadnili vyhledávání, můžeme seznam uspořádat podle interpreta, názvu alba nebo podle žánru.
- **Můj favorit:** krátkým stisknutím tlačítka MENU vstoupíte do podmenu, požadované skladby můžete uložit do seznamu oblíbených. Stisknutím tlačítka MENU si můžete skladbu ihned poslechnout.
- **Záznam:** krátkým stisknutím tlačítka MENU vstoupíte do podmenu, kde jsou uloženy soubory. Opětovným stisknutím tlačítka MENU si můžete nahrávky poslechnout.
- **Obsah adresáře:** Pokud máte k dispozici dlouhý seznam skladeb, můžete jednotlivé skladby seřazovat a poslouchat i v adresáři.
- **Aktualizace mediálního adresáře:** Stisknutím tlačítka MENU automaticky provedete aktualizaci seznamu o právě stažené skladby, tak najdete i nejnovější soubory (viz níže).

Aktualizace mediálního adresáře...

Stisknutím tlačítka MENU během přehrávání bude zobrazeno místní menu s body Režim opakování, Režim přehrávání, Volba equalizéru, Nastavení individuálního equalizéru. Pomocí tlačítek PRE/NEXT zvolíte nastavení, které chcete u aktuální skladby změnit. Pro uzavření stiskněte tlačítko VOL.

Režim přehrávání hudby

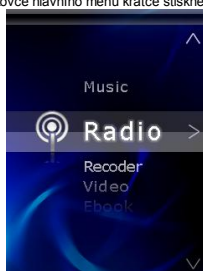
- Play/Pause
- Krátkým stisknutím tlačítka PLAY můžete volit mezi režimem přehrávání a pozastavení (pauza), dlouhým stisknutím tlačítka přehrávač vypnete.
- Výběr skladby
- Pro přehrání předcházející skladby krátce stiskněte tlačítko PRE, tlačítko NEXT stiskněte pro přehrání následující skladby.
- Rychlé přetáčení zpátky/rychlé přetáčení dopředu
- Dlouhým stisknutím tlačítek PRE nebo NEXT můžete v rámci právě přehrávané skladby přetáčet zpátky nebo dopředu.
- Nastavení hlasitosti
- Během přehrávání hudby krátce stiskněte tlačítko VOL, poté pomocí tlačítek NEXT a PRE můžete zvýšit/snížit hlasitost.
- Opakování A-B
- Během přehrávání hudby dlouze stiskněte tlačítko VOL pro aktivaci nebo zrušení funkce opakování A-B.
- ID3-displej
- Během přehrávání hudby stiskněte krátce tlačítko VOL, poté stiskněte krátce tlačítko MENU, následovně budou zobrazeny údaje ID3.
- Zobrazení textu skladby

Přehrávač je vybaven funkcí zobrazování textu skladby, podmínkou však je uložení textu skladby do přehrávače během procesu stahování.

Poznámka: Název souboru obsahujícího text skladby se musí přesně shodovat s názvem hudebního souboru, oba soubory musí být dále uloženy ve stejné složce.

Rádio:

Na obrazovce hlavního menu krátce stiskněte tlačítko NEXT pro volbu funkce rádia (viz níže).



Krátkým stisknutím tlačítek PRE a NEXT můžete volit mezi záznamy uloženými pod bodem POSLECH RÁDIA.

Zavít: krátkým stisknutím tlačítka MENU přejdete do předcházejícího menu, dlouhým stisknutím tlačítka přejdete zpátky do hlavního menu.

- Poslech rádia (k přehrávači musíte připojit sluchátka)
- Stiskněte krátce tlačítko MENU, pak bude zobrazena následující obrazovka:



- Stiskněte znovu tlačítko MENU: budou zobrazeny body menu Manuální vyhledávání, Automatické vyhledávání, Režim nastavení, Uložit stanici, Odstranit stanici. Krátkým stisknutím tlačítka PLAY se můžete vrátit na předcházející složku.

Zvukový záznam:



• Spuštění záznamu

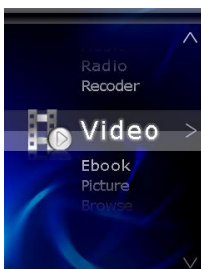
Záznam: pro spuštění záznamu stiskněte krátce tlačítko MENU.

Přerušit: Pro pozastavení záznamu krátce stiskněte tlačítko PLAY. Opětovným stisknutím tlačítka PLAY bude záznam pokračovat.

Během záznamu: stiskněte dlouze tlačítko MENU pro zobrazení zprávy „uložit záznam do souboru“, volbu provedete tlačítky NEXT nebo PRE, potom znovu stiskněte tlačítko MENU pro dokončení.

Zavřít: krátkým stisknutím tlačítka VOL přejdete do předcházejícího menu, dlouhým stisknutím tlačítka MENU se vrátíte zpátky do hlavního menu.

Video:



Všechny video soubory budou zobrazeny v seznamu video nahrávek. Pomocí tlačítek PRE nebo NEXT zvolíte video soubor, poté krátkým stisknutím tlačítka MENU můžete spustit přehrávání.

Během procesu přehrávání videa

- Pro přerušení přehrávání (pauza) a opětovné spuštění stiskněte krátce tlačítko PLAY, dlouhým stisknutím tlačítka PLAY přehrávač vypnete.
- Krátkým stisknutím tlačítka PRE nebo NEXT můžete volit mezi předcházejícím nebo následujícím videem.
- Krátkým stisknutím tlačítka PRE nebo NEXT můžete rychle přetáčet zpátky nebo dopředu.
- Krátkým stisknutím tlačítka PRE nebo NEXT můžete nastavovat hlasitost.
- Krátkým stisknutím tlačítka MENU budou zobrazeny body menu Doba přehrávání, Velikost obrazu, Zpětné přehrávání. Volbu provedete pomocí tlačítek PRE nebo NEXT.

• Doba přehrávání videa

Po zapnutí funkce doba přehrávání videa bude uprostřed obrazovky zobrazeno časové počítadlo ukazující dobu přehrávání videa.

• Pokračovat v přehrávání

Stiskněte krátce tlačítko PLAY/PAUSE, přehrávání bude pokračovat z místa, kde bylo přehrávání naposledy pozastaveno.

eBook



Krátkým stisknutím tlačítka MENU přejdete do podmenu Seznam obrázků, kde si můžete pomocí tlačítek PRE nebo NEXT zvolit text, který chcete číst, poté stisknutím tlačítka MENU otevřete soubor.

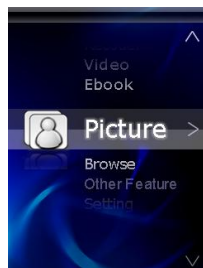
Během fáze skenování

Pomocí tlačítek PRE nebo NEXT můžete listovat mezi stránkami.

Po stisknutí tlačítka MENU bude zobrazeno okénko obsahující následující body: Přejít na stránku, Uložit záložku, Stáhnout záložku, Odstranit záložku, Nastavit typ písma, Nastavit barvu, Režim prohlížení, Doba listování.

- Přejít na stránku:** pro nastavení obrazovky stiskněte tlačítko PLAY, poté pomocí tlačítka PRE nebo NEXT zadejte číslo stránky.
- Uložení záložky:** stisknutím tlačítka PLAY můžete uložit záložku.
- Stáhnout záložky:** po stisknutí tlačítka PLAY bude zobrazeno podmenu, kde můžete vyhledat dříve uloženou záložku, kterou otevřete stisknutím tlačítka MENU.
- Odstranění záložky:** po stisknutí tlačítka PLAY bude zobrazeno podmenu, kde po opětovném stisknutí tlačítka PLAY můžete odstranit dříve uloženou záložku.
- Nastavení typu písma:** po stisknutí tlačítka PLAY bude zobrazeno okénko podmenu obsahující následující body: Malá velikost písma, Střední velikost písma, Velká velikost písma. Opětovným stisknutím tlačítka PLAY potvrdíte volbu.
- Nastavení barvy:** stisknutím tlačítka PLAY vstoupíte do podmenu, kde můžete nastavit barvu písma: zvolit můžete barvu bílou, zelenou nebo červenou.
- Režim prohlížení:** stisknutím tlačítka PLAY vstoupíte do podmenu, kde můžete pomocí tlačítek PRE nebo NEXT zvolit automatický nebo manuální režim.
- Doba listování:** stisknutím tlačítka PLAY vstoupíte do podmenu, kde můžete nastavit dobu listování: zvolit si můžete 10, 15, 20 nebo 25 vteřin.

Obrázky



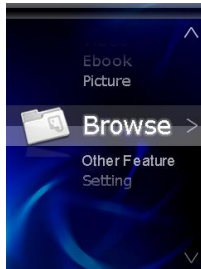
Pro volbu menu Obrázky stiskněte krátce tlačítko NEXT nacházející se v hlavním menu, poté po krátkém stisknutí tlačítka MENU přejdete do podmenu obsahujícího obrázky, kde si můžete označit požadovaný obrázek. Krátkým stisknutím tlačítka NEXT přejdete na následující srožku.

Během fáze skenování:

Po krátkém stisknutí tlačítka MENU bude zobrazeno lokální menu sloužící k provedení níže uvedených nastavení:

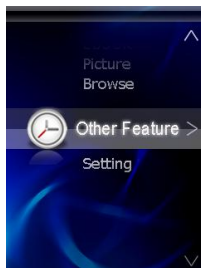
16. **Otočit doprava:** stisknutím tlačítka PLAY otočíte obrázek po směru chodu hodinových ručiček.
17. **Otočit doleva:** stisknutím tlačítka PLAY otočíte obrázek proti směru chodu hodinových ručiček.
18. **Zvětšit:** stisknutím tlačítka PLAY zvětšíte velikost obrázku.
19. **Zmenšit:** stisknutím tlačítka PLAY zmenšíte velikost obrázku.
20. **Prohlížeč:** stisknutím tlačítka PLAY přejdete do podmenu, kde můžete zvolit možnost Vypnout, 5, 10 a 20 vteřin. Volbu potvrdíte tlačítkem MENU.
6. Dlouhým stisknutím tlačítka MENU se vrátíte zpátky do hlavního menu.

Prohlížeč



Krátkým stisknutím tlačítka NEXT přejdete z hlavního menu do režimu rádia. Budou zobrazeny všechny pevné disky, pomocí tlačítek PRE a NEXT můžete vyhledávat v souborech.

Další funkce



Z podmenu zobrazeného po stisknutí tlačítka MENU zpřístupníte funkci zabudovaných stopek. Stisknutím tlačítka PLAY spustíte měření času, opětovným stisknutím tlačítka PLAY měření času zastavíte.

Nastavení:

Zvolte bod menu Systém, poté bude po krátkém stisknutí tlačítka MENU zobrazena obrazovka nastavení systému, kde si můžete zvolit funkce Nastavení displeje, Nastavení systému, Nastavení času, Nastavení jazyka, Systémové údaje a Doba automatického vypnutí.

19. **Nastavení displeje:** stisknete tlačítko PLAY pro zobrazení menu obsahujícího funkce Doba osvětlení, Jas, Režim osvětlení a Stav displeje.
 - ✦ Doba osvětlení: stisknete krátce tlačítko PLAY: bude zobrazeno podmenu, kde si můžete zvolit nastavení 5, 10, 15, 20, 25 vteřin nebo Vždy zapnuto.
 - ✦ Intenzita jasu: v podmenu zobrazeném po krátkém stisknutí tlačítka PLAY můžete nastavit intenzitu jasu displeje. Zvolit si můžete jednu z pěti úrovní.
 - ✦ Režim osvětlení: stisknete krátce tlačítko PLAY pro vstup do podmenu, kde si můžete zvolit nastavení Vše tmavě nebo Polostín.
 - ✦ Stav displeje: zvolit můžete nastavení Skrytý nebo Zobrazit.
20. **Nastavení systému:** stisknete krátce tlačítko PLAY pro vstup do podmenu.
 - ✦ Obnovení: stisknete znovu tlačítko PLAY a pro nastavení zvolte možnost ANO nebo NE.
 - ✦ Doba prodloužení pro uzamčení klávesnice: stisknete krátce tlačítko PLAY, v zobrazeném podmenu zvolte možnost 10 vteřin, 30 vteřin, 5 minut, 10 minut nebo Bez uzamčení.
21. **Nastavení času:** stisknutím tlačítka PLAY vstoupíte do menu Nastavení času, kde pomocí tlačítek PRE a NEXT zadáte přesný čas. Menu Nastavení data funguje stejným způsobem.
22. **Jazyk:** stisknete krátce tlačítko MENU pro vstup do podmenu. Zvolit si můžete z mnoha jazyků: čínština, angličtina, němčina, italština, portugalština, holandština, atd.
23. **Systémové údaje:** stisknete krátce tlačítko PLAY pro vstup do podmenu, kde jsou uvedeny výrobní informace.
 - ✦ Výrobní typ: Rock Chip
 - ✦ Název produktu: RK2811* SDK
 - ✦ Identifikace prvotní verze: 1.3.5
 - ✦ Identifikace hardware: R
 - ✦ Kapacita lokální paměti: 0.166GB (obsazeno) 3.572GB (celkem)
 - ✦ Kapacita paměti karty: 0.000GB (obsazeno) 0.000GB (celkem)

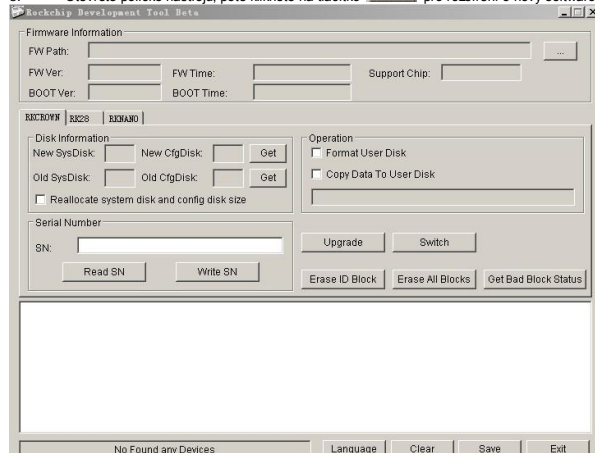
Poznámka: Po vložení standardní karty SD nebo TF zobrazí bod Kapacita paměti karty velikost kapacity karty.

24. **Doba automatického vypnutí:** stisknete krátce tlačítko PLAY pro vstup do podmenu, poté zvolte dobu čekání pro automatické vypnutí: zvolit si můžete možnost 3 minuty, 5 minut, 10 minut, 15 minut, 20 minut a Bez automatického vypnutí.

Aktualizace softwarového systému

Pokud je na internetových stránkách výrobce již přístupná nová verze softwarového systému, můžete následujícím způsobem provést aktualizaci stávajícího softwarového systému:

8. Otevřete políčko nástrojů, poté klikněte na tlačítko  pro rozšíření o nový softwarový systém.



9. Propojte počítač a přehrávač. Bude zobrazena zpráva „FIND THE DEVICE“ (VYHLEDÁVÁNÍ PŘÍSTROJE).
10. Klikněte na tlačítko SWITCH (PŘEPÍNA), kterým spustíte aktualizaci systémového softwaru.
11. Když bude na obrazovce vyobrazena zpráva „Firmware upgrade done“ (Aktualizace dokončena), byla aktualizace úspěšně dokončena. Poté bude zobrazena zpráva „THE UPGRADING WAS FINISHED“ (Aktualizace byla dokončena).

Odstranění závad

Přehrávač nelze zapnout	17. Zkontrolujte úroveň nabití baterie. 18. Zkontrolujte, zda je přehrávač zapnutý. 19. Systémový software je poškozen, aktualizujte podle pokynů uvedených v bodě „Aktualizace systémového software“. 20. Zkontrolujte, zda je hlavní tlačítko ON/OFF v poloze „ON“.
Sluchátka nefungují	10. Zkontrolujte připojení sluchátek, dále zda hlasitost není nastavena na stupeň „0“. 11. Vyčistěte sluchátka. 12. Zkontrolujte přehrávaný soubor, poškozený soubor totiž může způsobovat hluk.
Nelze provést načítání/stahování souboru, respektive na počítači není zobrazen vyměnitelný záložní zdroj.	7. Vyhledejte závadu software, nainstalujte znovu mechaniku. 8. Zkontrolujte stav USB-kabelu.
Přehrávač často zamrzá	Zkontrolujte, systémový software není poškozený, v případě nutnosti znovu nainstalujte.

Technické údaje

SYSTÉM SOUBORŮ	KAPACITA	PODPOROVANÁ FLASH-PAMĚŤ :1G-2G-4G-8G-16G
	ROZSÍŘUJÍCÍ KARTA	PODPOROVANÁ microSD-KARTA VELIKOST:1G-16G
DISPLEJ	SYSTÉM	PMOLED, PODPORA SYSTÉMU SLOŽEK, PŘEHRAVÁNÍ SLOŽEK, SKENOVÁNÍ SLOŽEK
	OBRAZOVKA	2.4 INCHES,TFT, 320X240
	ID3-DISPLEJ	PODPORUJE: ID3 V1.0、ID3 V2.0
AUDIO PŘEHRAVÁNÍ	JAZYK	ČINŠTINA, ANGLIČTINA, NĚMČINA, ITALŠTINA, PORTUGALŠTINA, HOLANDŠTINA, FRANCOUZŠTINA, ŠPANELŠTINA, ČEŠTINA, RUŠTINA, TUREČTINA, JAPONŠTINA, KOREJŠTINA.....
	FORMÁTY AUDIO SOUBORŮ	MP3,WMA,WAV,APE,OGG,FLA,AAC,AC3,3GP
	NOMINÁLNÍ ROZSAH FREKVENCE	20Hz ~ 20,000Hz
	NOMINÁLNÍ HLADINA HLUKU	≥90dB
	NOMINÁLNÍ VÝSTUPNÍ VÝKON	15mW(B) + 15mW (J)
REŽIM EQUALIZÉRU	ZABUDOVANÝ REŽIM EQUALIZÉRU	NORMAL, ROCK, POP, CLASSIC, BASS, JAZZ, MS PLAR, INDIVIDUÁLNÍ
ZAZNAM ZVUKU	FORMÁT	WAV
RÁDIO (FM)	REGIONY	OBLAST: ČINA, EVROPA, JAPONSKO, USA, CAMPUS
	FM-SIGNÁL	ROZSAH FREKVENCE: 87-108 MHz VZDÁLENOST: 100M-250M
VIDEO PŘEHRAVÁNÍ	FORMÁTY VIDEO SOUBORŮ	MPEG, MPG, VOB,AVI, MP4, MOV,RM,RMVB,FLV,3GP, MOV, MP4,ASF,WMV,DAT
SKENOVÁNÍ OBRÁZKŮ	FORMÁT	JPG, JPEG,BMP,GIF
DALŠÍ FUNKCE	CASOVÉ FUNKCE	REALNY CAS, STOPKY, AUTOMATICKÉ VYPNUTI
	TXT ČTEČKA	TXT
PŘÍSLUŠENSTVÍ	USB	MINI, 5 PINES, USB2.0 vysokorychlostní
	Karta	Micro SD
	SLUCHÁTKA	φ 3.5mm PORT
POČET TLAČÍTEK	5 TLAČÍTEK	UP、DOWN、VOL、M、PLAY
HLAVNÍ TLAČÍTKO	ZDROJ	ON/OFF
BATERIE	ZABUDOVANÁ	POLYMER AKUMULÁTOR
	ROZMĚRY	8.8MM/47.9MM/97.1MM
TECHNICKÁ SPECIFIKACE A PROSTŘEDÍ	HMOTNOST	43.5 g
	PROVOZNI TEPLOTA	POD „0“ STUPNŮ, 5°C-40°C
	KOMP. OPERAČNÍ SYSTÉM	WINDOWS 98/ME/2000/XP/VISTA/WIN7.....

Slovak

Upozornenia

Cieľom bezpečnostných pokynov a doplnujúcich informácií obsiahnutých v tomto návode je predchádzanie nehodám, a preto je veľmi dôležité, aby ste si tento návod dôkladne prečítali ešte pred spustením zariadenia do prevádzky.

- Prehrávač je jemným elektronickým zariadením, preto ho sami nikdy nerozoberajte.
- Nepotapkávajte ho a neudierajte na neho silou.
- Prehrávač nepoužívajte za nasledujúcich podmienok prostredia: vysoká teplota a nízka teplota okolia, prašné a znečistené prostredie, prostredie so silným magnetickým poľom, prípadne ho nenechávajte na priamom slnečnom svetle.
- Puzdro očistite jemne navlhčenou bavlnenou handričkou. Prehrávač nikdy nečistite chemickými čistiacimi prostriedkami.
- V blízkosti prehrávača nepoužívajte tekutiny a predmety obsahujúce tekutiny, aby sa táto tekutina naň nedostala.
- Pri nastavení hlasitosti dbajte na to, aby ste si nepoškodili sluch.
- Používajte výhradne takú batériu, napájací zdroj a iné doplnky, ktoré pochádzajú od pôvodného výrobcu. Ak túto podmienku nedodržíte, môžu vzniknúť určité problémy, prípadne môže dôjsť k zrušeniu záruky.
- Počas formátovania a nabíjania batérie nepreerujte spojenie medzi počítačom a prehrávačom. Môže dôjsť k poruche prehrávača.
- Zariadenie a jeho súčasť zlikvidujte v súlade s miestnymi predpismi týkajúcimi sa ochrany životného prostredia.
- Pokiaľ by sa počas používania prehrávača vyskytla akákoľvek chyba, obráťte sa na regionálnych zástupcov alebo priamo na zákaznícke oddelenie.
- Predajca na seba nepreberá žiadnu zodpovednosť za chyby vzniknuté nesprávnym používaním a údržbou alebo za stratu súborov alebo vymazanie pamäte, ku ktorým dôjde nesprávnym používaním zariadenia. Zariadenie používajte v súlade s pokynmi v návode na použitie.
- Batériu nabijete tak, že prehrávač pripojíte k počítaču cez USB port bez ohľadu na to, či je prehrávač zapnutý alebo vypnutý. Prehrávač je potrebné nabiť v nasledujúcich situáciách:
 - M. ikona batérie zobrazuje vybitú batériu;
 - N. systém sa automaticky vypol a aj po opätovnom spustení sa za krátky čas znovu vypne;
 - O. ovládacie tlačidlá nefungujú.
- Spoločnosť si vyhradzuje právo na vylepšenie svojho výrobku. Technické údaje a vzhľad sa môžu meniť bez predchádzajúceho upozornenia.

Prehľad funkcií

✦ Podpora viacerých video formátov

Prehrávač prehráva video súbory rôznych formátov; môžete do neho stiahnuť nasledujúce formáty súborov: RMVB, RM, MPG, WMA, 3GP, AVI, DAT, FLV, MP4, MPE, MPEG, MOV.

✦ Podpora 720-pixového HD výstupu

Prehrávač podporuje 720-pixový HD formát výstupu. Obrázok s uhlopriečkou 6,1 cm zobrazuje súbory pri veľkom rozlíšení (HD).

✦ FM tuner a FM vyhľadávač (voľiteľné)

Prehrávač disponuje aj rádiom a FM vyhľadávačom (voľiteľný), takže hudbu môžete počuť kdekoľvek.

✦ Funkcia eBook

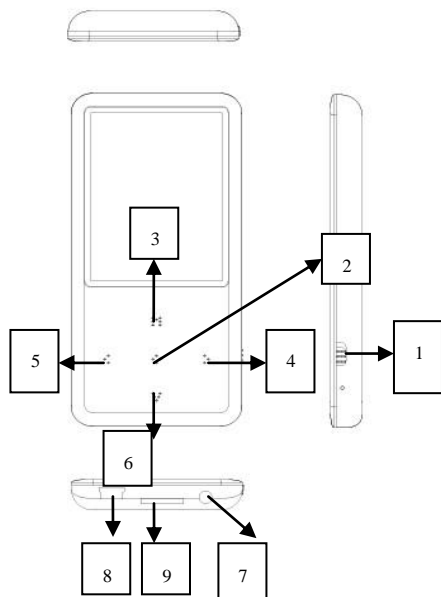
Pomocou zariadenia môžete čítať elektronické knihy (eBook) vo formátoch TXT a LRC; pri čítaní vám pomôžu aj záložky, pozri obrázok nižšie.



✦ Používanie pamätevej karty

Podpora SD/TF pamätových kariet s maximálnou kapacitou 16 GB.

Vzhľad zariadenia



Oboznámenie sa s ovládacími tlačidlami

Poradové číslo	Funkcia tlačidla	Podrobný popis
1	ON/OFF (ZAP./VYP.)	Tlačidlo napájania. Ak tlačidlo posuniete do polohy ON (ZAP.), zariadenie sa zapne, ak ho posuniete do polohy OFF (VYP.), zariadenie sa vypne.
2	PLAY/Pause (PREHRÁVAŤ/Pozastaviť)	Tlačidlo prehrávania: ak ho podržíte stlačené, zariadenie vypnete a zapnete, ak ho len krátko stlačíte, spustíte prehrávanie alebo prehrávanie pozastavíte (režim pauzy).
3	Menu (Ponuka)	Ak ho krátko stlačíte, potvrdíte aktuálny úkon, ak ho podržíte stlačené, vrátite sa do hlavnej ponuky.
4	NEXT (NASLEDUJUČE)	Ak ho krátko stlačíte, prejdete na nasledujúcu položku, nahrávku alebo zvýšite hlasitosť, ak ho podržíte stlačené, budete rýchlo pretáčať dopredu.
5	PRE (PREDCHADZAJUČE)	Ak ho krátko stlačíte, prejdete na predchádzajúcu položku, nahrávku alebo znížite hlasitosť, ak ho podržíte stlačené, budete rýchlo pretáčať dozadu.
6	VOL (HLASITOSŤ)	Tlačidlo nastavenia hlasitosti
7	Konektor pre slúchadlá	3,5 mm (jack) konektor pre slúchadlá
8	USB port	5-kolíkový USB port
9	Drážka pre pamäťovú kartu	Drážka pre TF pamäťovú kartu

Základné úkony

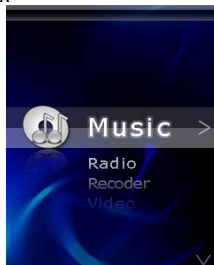
■ Pripojenie a prenos údajov

Ak chcete preniesť údaje a nabiť prehrávač cez počítač, pripojte ho pomocou USB kábla k danému počítaču. Po pripojení môžete prehrávač použiť ako USB pamäťové zariadenie. Pamäť prehrávača sa zobrazí ako priečinok, do ktorého myšou presuniete hudobné súbory.

- Tlačidlo ZAP/VYP. posuňte do polohy ON (ZAP) a potom stlačte a podržte tlačidlo PLAY (PREHRÁVAŤ), čím sa prehrávač zapne.
- Na obrazovke hlavnej ponuky vyberte požadovanú podponuku pomocou tlačidla NEXT (NASLEDUJÚCE) alebo PRE (PREDCHÁDZAJÚCE).
- Krátkym stlačením tlačidla VOL (HLASITOSŤ) sa vrátite do predchádzajúcej ponuky.
- Stlačením a podržaním tlačidla MENU (PONUKA) sa vrátite na obrazovku hlavnej ponuky.
- Ak stlačíte a podržíte tlačidlo PLAY (PREHRÁVAŤ), prehrávač sa zapne alebo vypne.

Hlavná ponuka

HUDBA



Krátkym stlačením tlačidla MENU (PONUKA) sa dostanete do ponuky HUDBA a uvidíte nasledujúcu podponuku:

- Aktuálna nahrávka: krátkym stlačením tlačidla MENU (PONUKA) môžete ďalej počúvať predtým pozastavenú nahrávku.
- **Všetky nahrávky:** Krátkym stlačením tlačidla MENU (PONUKA) sa dostanete do podponuky; zobrazia sa všetky hudobné nahrávky, pomocou tlačidiel PRE/NEXT (PREDCHÁDZAJÚCE/NASLEDUJÚCE) vyberte požadovanú nahrávku a potom ju spustíte stlačením tlačidla MENU (PONUKA).
- **Interpret/Album/Žáner:** Pre uľahčenie vyhľadávania môžete zoznam zoradiť aj podľa interpreta, albumu alebo žánru.
- **Obľúbené:** Krátkym stlačením tlačidla MENU (PONUKA) sa dostanete do podponuky, požadované nahrávky môžete uložiť do zoznamu obľúbených. Stlačením tlačidla MENU (PONUKA) môžete okamžite začať počúvať nahrávku.
- **Nahrávanie:** Krátkym stlačením tlačidla MENU (PONUKA) sa dostanete do podponuky, kde nájdete nahraté súbory. Opätovným stlačením tlačidla MENU (PONUKA) si môžete nahrávky vypočuť.
- **Knižnica:** Pokiaľ máte dlhý zoznam nahrávok, môžete si ich usporiadať v knižnici a môžete si ich aj vypočuť.
- **Aktualizácia mediálnej knižnice:** Stlačením tlačidla MENU (PONUKA) automaticky aktualizujete zoznam o práve stiahnuté nahrávky, takže už tu nájdete aj najnovšie súbory (pozri nižšie).

Aktualizácia mediálnej knižnice...

Ak počas prehrávania stlačíte tlačidlo MENU (PONUKA), zobrazí sa miestna ponuka s položkami režimu opakovania, režimu prehrávania, výberu ekvalizéra a osobného nastavenia ekvalizéra. Pomocou tlačidiel PRE/NEXT (PREDCHÁDZAJÚCE/NASLEDUJÚCE) vyberte to nastavenie, ktoré chcete upraviť pri aktuálnej nahrávke. Ak chcete odísť, stlačte tlačidlo VOL (HLASITOSŤ).

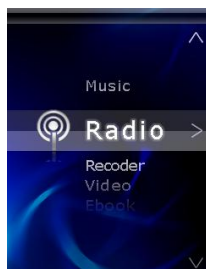
Režim prehrávania hudby

- Prehrávať/Pozastaviť
Krátkym stlačením tlačidla PLAY (PREHRÁVAŤ) prepínate medzi režimami prehrávania a pozastavenia (pauly), ak ho stlačíte a podržíte, prehrávač sa vypne.
- Výber nahrávok
Krátko stlačte tlačidlo PRE (PREDCHÁDZAJÚCE), ak chcete prehrať predchádzajúcu nahrávku a ak chcete prehrať nasledujúcu nahrávku, stlačte tlačidlo NEXT (NASLEDUJÚCE).
- Rýchle pretáčanie dozadu/dopredu
Stlačením a podržaním tlačidla PRE (PREDCHÁDZAJÚCE) alebo NEXT (NASLEDUJÚCE) môžete v aktuálnej prehrávanej nahrávke pretáčať dozadu alebo dopredu.
- Nastavenie hlasitosti
Počas prehrávania hudby krátko stlačte tlačidlo VOL (HLASITOSŤ) a potom pomocou tlačidla NEXT (NASLEDUJÚCE) alebo PRE (PREDCHÁDZAJÚCE) zvýšite/znížte hlasitosť.
- Opakovanie A-B
Počas prehrávania hudby stlačte a podržte tlačidlo VOL (HLASITOSŤ), ak chcete aktivovať/deaktivovať funkciu opakovania A-B.
- Zobrazenie ID3
Počas prehrávania hudby krátko stlačte tlačidlo VOL (HLASITOSŤ), potom krátko stlačte tlačidlo MENU (PONUKA) a potom sa zobrazia ID3 údaje.
- Zobrazenie skladby
Prehrávač dokáže zobraziť texty pesničiek, avšak za podmienky, že počas stiahnutia pesničky sa stiahne aj jej text.

Poznámka: Názov súboru obsahujúceho text pesničky sa musí presne zhodovať s hudobným súborom a obidva súbory je potrebné uložiť do toho istého priečinku.

Rádio:

Na obrazovke hlavnej ponuky krátko stlačte tlačidlo NEXT (NASLEDUJÚCE), čím vyberiete funkciu rádia (pozri nižšie).



Krátkym stlačením tlačidiel PRE (PREDCHÁDZAJÚCE) a NEXT (NASLEDUJÚCE) si môžete vybrať zo záznamov v časti POČÚVANIE RÁDIA.

Zatvorenie: krátkym stlačením tlačidla MENU (PONUKA) sa dostanete do predchádzajúcej ponuky, ak tlačidlo stlačíte a podržíte, dostanete sa do hlavnej ponuky.

- Počúvanie rádia (musíte do prehrávača zapojiť slúchadlá)
- Krátko stlačte tlačidlo MENU (PONUKA) a zobrazí sa nasledujúca obrazovka:



- Znova stlačte tlačidlo MENU (PONUKA); zobrazia sa položky Manuálne ladenie, Automatické ladenie, Režim nastavenia, Uloženie stanice, Vymazanie stanice. Krátkym stlačením tlačidla PLAY (PREHRÁVAŤ) sa vrátite na predchádzajúcu položku.

Nahrávač zvuku:



- Spustenie nahrávania

Nahrávanie: ak chcete spustiť nahrávanie, krátko stlačte tlačidlo MENU (PONUKA).

Zastavenie: Ak chcete zastaviť nahrávanie, krátko stlačte tlačidlo PLAY (PREHRÁVAŤ). Opätovným stlačením tlačidla PLAY (PREHRÁVAŤ) bude nahrávanie pokračovať.

Počas nahrávania: stlačte a podržte tlačidlo MENU (PONUKA), ak chcete zobraziť záznam v „súbore uloženia nahrávky“, vyberte ho pomocou tlačidla NEXT (NASLEDUJÚCE) alebo PRE (PREDCHÁDZAJÚCE) a potom znova stlačte tlačidlo MENU (PONUKA), čím sa nahrávanie ukončí.

Zatvorenie: krátkym stlačením tlačidla VOL (HLASITOSŤ) sa dostanete do predchádzajúcej ponuky, ak stlačíte a podržíte tlačidlo MENU (PONUKA), dostanete sa do hlavnej ponuky.

Videa:



Všetky video súbory sa zobrazia v zozname prehrávania videa. Pomocou tlačidiel NEXT (NASLEDUJÚCE) alebo PRE (PREDCHÁDZAJÚCE) vyberte video súbor a krátkym stlačením tlačidla MENU (PONUKA) spustíte jeho prehrávanie.

Počas prehrávania videa

- Ak chcete prehrávanie pozastaviť (pauza) a potom znova spustiť, krátko stlačte tlačidlo PLAY (PREHRÁVAŤ), ak ho stlačíte a podržíte, prehrávač sa vypne.
- Pomocou tlačidiel NEXT (NASLEDUJÚCE) alebo PRE (PREDCHÁDZAJÚCE) môžete prejsť na nasledujúce alebo predchádzajúce video.
- Stlačením a podržaním tlačidiel NEXT (NASLEDUJÚCE) alebo PRE (PREDCHÁDZAJÚCE) môžete rýchlo pretáčať dopredu alebo dozadu.
- Krátkym stlačením tlačidiel NEXT (NASLEDUJÚCE) alebo PRE (PREDCHÁDZAJÚCE) môžete nastaviť hlasitosť.
- Krátkym stlačením tlačidla MENU (PONUKA) sa zobrazia položky Čas prehrávania, Rozmery obrazu, Spätne prehrávanie. Vyberte si pomocou tlačidiel NEXT (NASLEDUJÚCE) a PRE (PREDCHÁDZAJÚCE).

- Čas videa

Časovač v strede obrazovky zobrazuje čas prehrávania videa.

- Pokračovanie v prehrávaní

Krátko stlačte tlačidlo PLAY/PAUSE (PREHRÁVAŤ/POZASTAVIŤ) a prehrávanie bude pokračovať tam, kde ste ho naposledy pozastavili.

eBook



Krátkym stlačením tlačidla MENU (PONUKA) sa dostanete do podponuky zoznamu obrázkov, kde pomocou tlačidiel NEXT (NASLEDUJÚCE) a PRE (PREDCHÁDZAJÚCE) vyberte text, ktorý chcete čítať a potom pomocou tlačidla MENU (PONUKA) súbor otvoríte.

Počas skenovania

Listovať môžete pomocou tlačidiel NEXT (NASLEDUJÚCE) alebo PRE (PREDCHÁDZAJÚCE).

Stlačením tlačidla MENU (PONUKA) sa zobrazí ponuka obsahujúca nasledujúce položky: preskočenie strany, uloženie záložky, načítanie záložky, vymazanie záložky, nastavenie typu písma, nastavenie farby písma, režim prehľadávania a časový interval listovania.

- Preskočenie strany:** stlačte tlačidlo PLAY (PREHRÁVAŤ) pre zadanie obrazovky a potom pomocou tlačidiel NEXT (NASLEDUJÚCE) alebo PRE (PREDCHÁDZAJÚCE) zadajte číslo strany.
- Uloženie záložky:** pomocou tlačidla PLAY (PREHRÁVAŤ) záložku uložte.
- Načítanie záložky:** stlačením tlačidla PLAY (PREHRÁVAŤ) sa zobrazí podponuka, kde môžete vyhľadať predtým uloženú záložku, ktorú otvoríte pomocou tlačidla MENU (PONUKA).
- Vymazanie záložky:** stlačením tlačidla PLAY (PREHRÁVAŤ) sa zobrazí podponuka, kde môžete vymazať predtým uloženú záložku, ak znova stlačíte tlačidlo PLAY (PREHRÁVAŤ).
- Nastavenie typu písma:** stlačením tlačidla PLAY (PREHRÁVAŤ) sa zobrazí ponuka obsahujúca nasledujúce položky: malá, stredná a veľká veľkosť písmen. Opätovným stlačením tlačidla PLAY (PREHRÁVAŤ) voľbu potvrdíte.
- Nastavenie farby:** stlačením tlačidla PLAY (PREHRÁVAŤ) vstúpite do podponuky, kde môžete nastaviť farbu písma: môžete si vybrať bielu, zelenú alebo červenú farbu.
- Režim prehľadávania:** stlačením tlačidla PLAY (PREHRÁVAŤ) vstúpite do podponuky, kde si pomocou tlačidiel NEXT (NASLEDUJÚCE) alebo PRE (PREDCHÁDZAJÚCE) vyberiete automatický alebo manuálny režim.
- Časový interval listovania:** stlačením tlačidla PLAY (PREHRÁVAŤ) vstúpite do podponuky, kde môžete nastaviť časový interval listovania: 10, 15, 20 alebo 25 sekúnd.

Obrázky



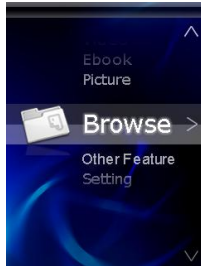
Ak chcete vybrať ponuku Obrázky, krátko stlačte tlačidlo NEXT (NASLEDUJÚCE) v hlavnej ponuke a potom krátko stlačte tlačidlo MENU (PONUKA), čím vstúpíte do podponuky obsahujúcej fotografie a tu môžete označiť vybrané obrázky. Krátkym stlačením tlačidla NEXT (NASLEDUJÚCE) prejdete na nasledujúcu položku.

Počas skenovania:

Krátkym stlačením tlačidla MENU (PONUKA) sa zobrazí miestna ponuka, pomocou ktorej nastavíte nasledovné:

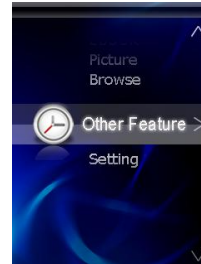
21. **Otočenie doprava:** stlačením tlačidla PLAY (PREHRÁVAŤ) sa obrázok otočí v smere hodinových ručičiek.
 22. **Otočenie doľava:** stlačením tlačidla PLAY (PREHRÁVAŤ) sa obrázok otočí proti smeru hodinových ručičiek.
 23. **Zväčšenie:** stlačením tlačidla PLAY (PREHRÁVAŤ) sa obrázok zväčšuje.
 24. **Zmenšovanie:** stlačením tlačidla PLAY (PREHRÁVAŤ) sa obrázok zmenšuje.
 25. **Prehľadávanie:** stlačením tlačidla PLAY (PREHRÁVAŤ) vstúpite do podponuky, kde si môžete vybrať z možností: Vypnúť, 5,10 alebo 20 sekúnd. Voľbu potvrdíte stlačením tlačidla MENU (PONUKA).
6. Stlačením a podržaním tlačidla MENU (PONUKA) sa vrátite do hlavnej ponuky.

Prehľadávanie



Krátkym stlačením tlačidla NEXT (NASLEDUJÚCE) sa z hlavnej ponuky dostanete do režimu rádia. Zobrazia sa všetky pevné disky a pomocou tlačidiel NEXT (NASLEDUJÚCE) alebo PRE (PREDCHÁDZAJÚCE) môžete prehľadávať medzi súbormi.

Ostatné funkcie



Stlačením tlačidla MENU (PONUKA) sa dostanete do podponuky, kde máte prístup k časovaču. časovač spustíte stlačením tlačidla PLAY (PREHRÁVAŤ) a jeho opätovným stlačením časovač zastavíte.

Nastavenie:

Vyberte v ponuke položku Systém, potom krátko stlačte tlačidlo MENU (PONUKA), čím sa objaví obrazovka nastavení systému, kde si môžete vybrať nastavenia displeja, systému, času, jazyka, údaje o systéme a nastavenie času automatického vypnutia.


25. **Nastavenia displeja:** ak chcete zobraziť ponuku s položkami Čas podsvietenia, Jas podsvietenia, Režim podsvietenia a Displej, stlačte tlačidlo PLAY (PREHRÁVAŤ).
 - ✦ Čas podsvietenia: krátko stlačte tlačidlo PLAY (PREHRÁVAŤ): v zobrazenej podponuke vyberte z možností: 5, 10, 15, 20, 25 sekúnd alebo vždy zapnuté.
 - ✦ Jas podsvietenia: krátkym stlačením tlačidla PLAY (PREHRÁVAŤ) sa zobrazí podponuka, kde môžete nastaviť jas podsvietenia. Môžete si vybrať z piatich úrovní.
 - ✦ Režim podsvietenia: krátkym stlačením tlačidla PLAY (PREHRÁVAŤ) sa dostanete do podponuky, kde si môžete vybrať vždy tmavé alebo napoly stlmené podsvietenie.
 - ✦ Stav displeja: môžete si vybrať z možností zobrazenia alebo ukrytia.
26. **Nastavenia systému:** krátkym stlačením tlačidla PLAY (PREHRÁVAŤ) sa dostanete do podponuky.
 - ✦ Spätne nastavenie: znova stlačte tlačidlo PLAY (PREHRÁVAŤ) a vyberte si možnosť ÁNO alebo NIE.
 - ✦ Čas uzamknutia klávesov: krátko stlačte tlačidlo PLAY (PREHRÁVAŤ) a v zobrazenej podponuke si vyberte z možností: 10 sekúnd, 30 sekúnd, minút, 10 minút alebo bez uzamknutia.
27. **Nastavenie času:** stlačením tlačidla PLAY (PREHRÁVAŤ) sa dostanete do ponuky nastavenia času, kde pomocou tlačidiel NEXT (NASLEDUJÚCE) alebo PRE (PREDCHÁDZAJÚCE) zadajte presný čas. Ponuka pre nastavenie dátumu funguje tak isto.
28. **Jazyk:** krátkym stlačením tlačidla MENU (PONUKA) sa dostanete do podponuky. Môžete si vybrať z viacerých jazykov: čínština, angličtina, nemčina, taliančina, portugálčina, holandčina atď.
29. **Údaje o systéme:** krátkym stlačením tlačidla PLAY (PREHRÁVAŤ) sa dostanete do podponuky, kde nájdete údaje o výrobku.
 - ✦ Výrobok: Rock Chip
 - ✦ Názov výrobku: RK261* SDK
 - ✦ Primárny identifikátor verzie: 1.3.5
 - ✦ Identifikátor hardvéru: R
 - ✦ Kapacita lokálnej pamäte: 0,166GB (obsadené) 3,572GB (celkom)
 - ✦ Kapacita pamäte na karte: 0,000GB (obsadené) 0,000GB (celkom)

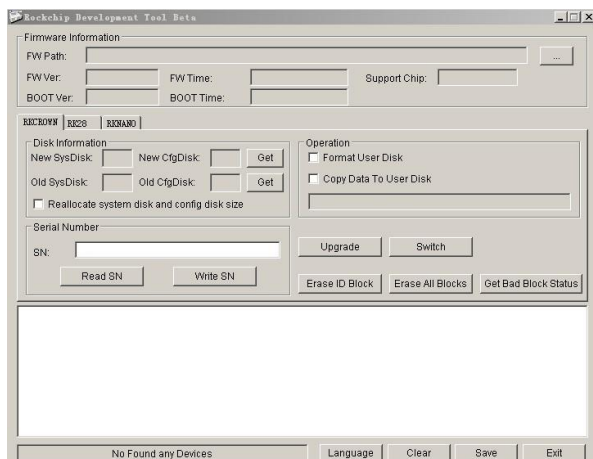
Poznámka: Po vložení SD alebo TF karty sa v položke kapacity pamäte karty zobrazí voľná kapacita.

30. **Čas automatického vypnutia:** krátkym stlačením tlačidla PLAY (PREHRÁVAŤ) sa dostanete do podponuky, kde si vyberiete čas automatického vypnutia: 3 minúty, 5 minút, 10 minút, 15 minút, 20 minút alebo bez uzamknutia.

Aktualizácia systémového softvéru

Pokiaľ na webovej stránke výrobcu je k dispozícii nová verzia systémového softvéru, spustený systémový softvér môžete aktualizovať nasledovným spôsobom:

12. Otvorte nástroj na vylepšenie a potom kliknite na tlačidlo , čím pridáte nový systémový softvér.



13. Zapojte prehrávač do počítača. Zobrazí sa správa „FIND THE DEVICE“ (VYHLADAVANIE ZARIADENIA).
14. Kliknite na tlačidlo SWITCH (PREPNUŤ), čím spustíte aktualizáciu systémového softvéru.
15. Keď sa zobrazí správa „Firmware upgrade done“ (Aktualizácia firmwre je ukončená), znamená to, že sa aktualizácia úspešne dokončila. Potom sa zobrazí správa „THE UPGRADING WAS FINISHED“ (AKTUALIZÁCIA SA DOKONČILA).

Riešenie problémov

Prehrávač sa nedá zapnúť	21. Skontrolujte úroveň nabitia batérie. 22. Skontrolujte, či už prehrávač nie je zapnutý. 23. Systémový softvér je poškodený, aktualizujte ho podľa krokov popísaných v časti „Aktualizácia systémového softvéru“. 24. Skontrolujte, či je hlavné tlačidlo VYP/ZAP v polohe „ON“ (ZAP).
Slúchadlá nefungujú	13. Skontrolujte pripojenie slúchadiel a tiež či hlasitosť nie je na úrovni „0“. 14. Slúchadlá vyčistite. 15. Skontrolujte celistvosť prehrávaného súboru, porušený softvér môže vytvoriť hluk.
Stiahnutie súboru nie je možné, príp. sa na počítači nezobrazí vymeniteľné pamäťové zariadenie.	9. Hľadajte softvérovú chybu, znova stiahnite požadovaný súbor. 10. Skontrolujte stav USB kábla.
Prehrávač sa zasekáva	Skontrolujte, či sa systémový softvér nepoškodil, v prípade potreby ho znovu stiahnite.

Technické údaje

SYSTÉM SÚBOROV	KAPACITA	PODPOROVANÁ FLASH PAMÄŤ: 1G-2G-4G-8G-16G
	PAMÄŤOVÁ KARTA	PODPOROVANÉ microSD PAMÄŤOVÉ KARTY: 1G-16G
DISPLEJ	SYSTÉM	PMOLED, PODPORA PRIECIŇKOV, PREHRÁVANIE PRIECIŇKOV, SKENOVANIE PRIECIŇKOV
	OBRAZOVKA	2,4 PALCA, TFT, 320X240
PREHRÁVANIE AUDIO	ZOBRAZENIE ID3	PODPOROVANÉ: ID3 V1.0, ID3 V2.0
	JAZYK	ČINŠŤINA, ANGLIČTINA, NEMČINA, TALIANČINA, PORTUGALČINA, HOLANČINA, FRANCUZŠŤINA, ŠPANIELČINA, ČEŠŤINA, RUŠŤINA, TUREČTINA, JAPONČINA, KÓREJČINA,...
REŽIM EKVALIZÉRA	AUDIO FORMATY	MP3,WMA,WAV,APE,OGG,FLA,AAC,AC3,3GP
	PRIJEM MENOVIŤEJ FREKVENCIE	20Hz - 20,000Hz
	MENOVIŤA HLADINA HLUKU	≥90dB
	MENOVIŤA VÝSTUPNÝ VÝKON	15mW(B) + 15mW (J)
NAHRÁVANIE ZVUKU	ZABUDOVANÝ REŽIM EKVALIZÉRA	NORMÁLNY, ROCK, POP, KLASICKÁ HUDBA, BASS, DŽEZ, MS PLAR, OSOBNÉ
RÁDIO (FM)	FORMÁT	WAV
	REGIONY	OBLASŤ: ČINA, EURÓPA, JAPONSKO, USA, UNIVERZITNÝ
PREHRÁVANIE VIDEI	FM VYHLADÁVAČ	FREKVENCIA: 87-108 MHz VZDIALENOSŤ: 100M-250M
SKENOVANIE OBRAZKOV	FORMATY VIDEI	MPEG,MPG,VOB,AVI,MP4,MOV,RM,RMVB,FLV,3GP, MOV,MP4,ASF,WAV,MP4,ASF,WMV,DAT
OSTATNÉ FUNKCIE	FORMÁT	JPG,JPEG,BMP,GIF
	ČAS	HODINY S REÁLNYM ČASOM, ČASOVAČ, AUTOMAT. VYPNUTIE
	ČÍTANIE TXT	TXT
KONEKTORY	USB	MINI,5-KOLIKOVY,USB 2.0 S VYSOKOU RYCHLOSTOU
	KARTA	Micro SD
	SLUĤHADLA	φ 3.5mm PORT
POČET TLAČIDIEL	5 TLAČIDIEL	HORE, DOLE, HLASITOSŤ, M, PREHRÁVANIE
HLAVNÝ SPINÁČ	NAPAJANIE	ZAP/VYP
BATÉRIA	ZABUDOVANÁ	POLYMÉROVÁ BATÉRIA
	ROZMERY	8,8MM/47,9MM/97,1MM
	HMOTNOSŤ	43,5 g
	PREVADZKOVÁ TEPLOTA	POD NULOU,5°C-40°C
TECHNICKÉ ÚDAJE, ÚDAJE O ŽIVOTNOM PROSTREDÍ	POČÍTAČOVÝ OPERAČNÝ SYSTÉM	WINDOWS 98/ME/2000/XP/VISTA/WIN7.....

myaudio

www.myaudio.hu