

# TANDBERG

550 *MPX*

## Rövid használati útmutató

---



# Alapképernyő

A készülék bekapcsolása után az alapképernyő jelenik meg. A háttérben a saját kamera képe látszik.

**Az alapképernyő a következő információkat mutatja:**

- A saját rendszer neve
- Saját ISDN szám
- Saját IP cím
- Menüsor (automatikus elrejtéssel)
- Nem fogadott hívások és egyéb figyelmeztetések jelzése



# A távirányító használata

A rendszer egy grafikus menü keresztül távirányítóval vezérelhető. A távirányító kezelése semmiféle előképzettséget nem igényel. Felépítése nagyon hasonlatos egy korszerű TV vagy más műszaki eszköz távirányítójára, kiegészítve azt egy mobiltelefon-szerű résszel. Javasoljuk azonban a figyelmes használatot a más eszközökön megszokott funkcióktól eltérő képességek miatt. A távirányító jól elkülöníthető részekre bontható, ezzel is segítve a tájékozódást. A képernyőn minden fontos információ megjelenik ikon vagy szöveges formában.

A távirányító vevő egysége az integrált kamerában található.








1. Némítő gomb
2. Nyíl gombok a menüben való navigáláshoz és a kamera mozgatásához.
3. Hangerő le és fel
4. Képernyőmód váltó hívás alatt. (teljes képernyő vagy a különféle képernyő beállítások)
5. Törlés gomb. Egyet visszalép a menüben, illetve beviteli mezőben törli az utolsó karaktert. Nyomva tartva eltünteti a menüt a képernyőről.
6. Hívásindító gomb.
7. Kamera beállítások tárolás / előhívása. Tartsa lenyomva a megfelelő számbillentyűt az aktuális kamera állás eltárolásához vagy egy eltárolt állás előhívásához.
8. Hívás alatt állókép küldésére szolgál.
9. A prezentáció gomb előhívja az előre definiált prezentációs forrást. Nyomva tarva megjelenik a video bemenet menü.
10. OK/Menu gomb. A menü előhívására és a menüpont kiválasztására, confirmálásra szolgál.
11. Kamera közelítés / távolítás. (Zoom)
12. Saját kép mutatása.
13. Telefonkönyv gomb.
14. Hívás megszakító gomb. A rendszer készenléti állapotának aktivizálása is szolgál.
15. Numerikus billentyűk.
16. Hívás alatt DTMF jelek bevételére szolgál.

# A menü használata



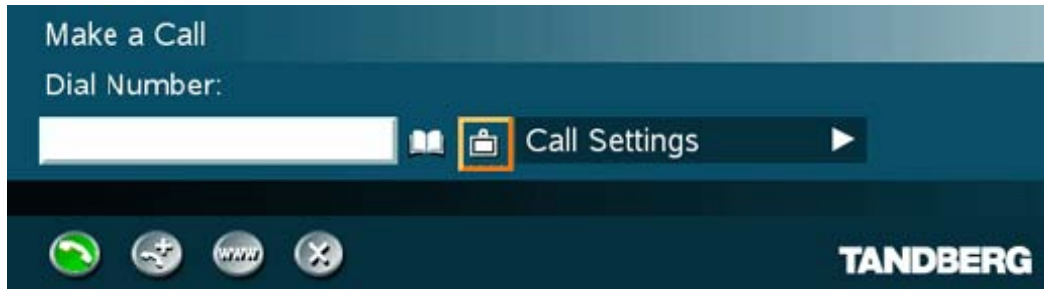
A menü előhívásához nyomja meg a Menü/OK gombot.



**A menüsor a következőket tartalmazza:**


-  Hívás indítás
-  Hívás befejezés / Készenlét
-  Kamera vezérlés
-  Prezentáció
-  Konferencia szolgáltatások
-  Vezérlőpult
-  Menü bezárása

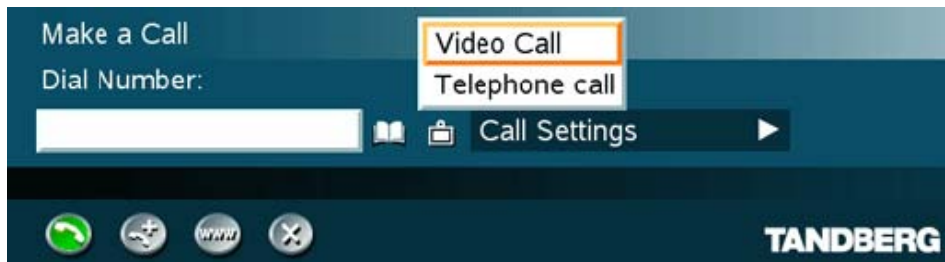
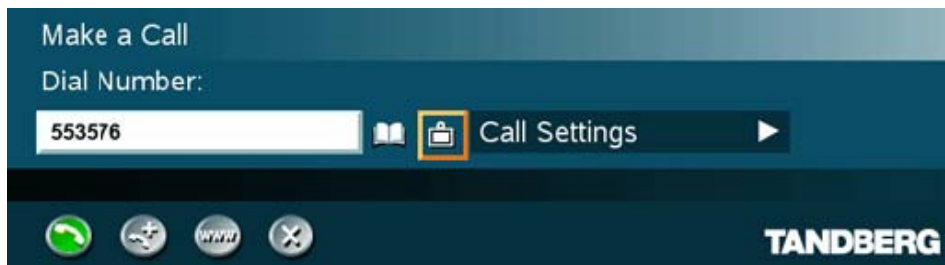
A menüsor 15 másodperc múlva automatikusan eltűnik, ha nem használja.

# Hívás kezdeményezése



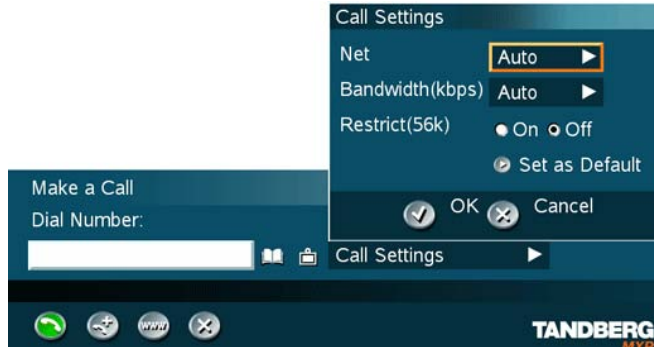
A legegyszerűbb hívás kezdeményezési mód, ha megnyomja a  hívásindító gombot a távirányítón, majd beírja a hívandó számot vagy IP címet. A híváshoz nyomja meg ismét a  hívásindító gombot

A  ikonra kattintva választhat telefon vagy video hívás között.



# Hívás beállítások



A Call Settings menüpontban választható ki a hívás iránya, sávszélessége, illetve egy adott beállítás menthető el alap beállításként.



# Hívás fogadása



## Hívás fogadása:

A bejövő hívás fogadásához nyomja meg a távirányítón a  hívásfogadó gombot vagy válassza a képernyőn a  „Accept” lehetőséget.

## Hívás elutasítása:

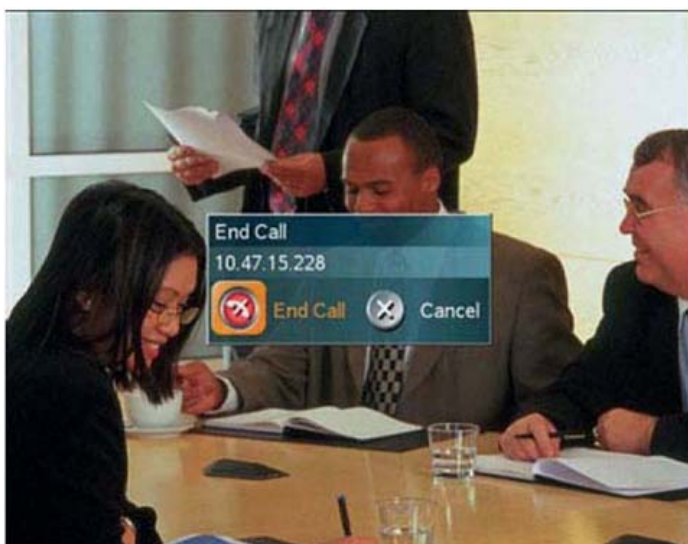
Amennyiben nem kívánja fogadni a bejövő hívást, úgy nyomja meg a távirányítón



a hívásmegszakító gombot

Amennyiben a beállításokban az automatikus hívásfogadást választja, a bejövő hívás automatikusan fogadva lesz.



## Hívás befejezése



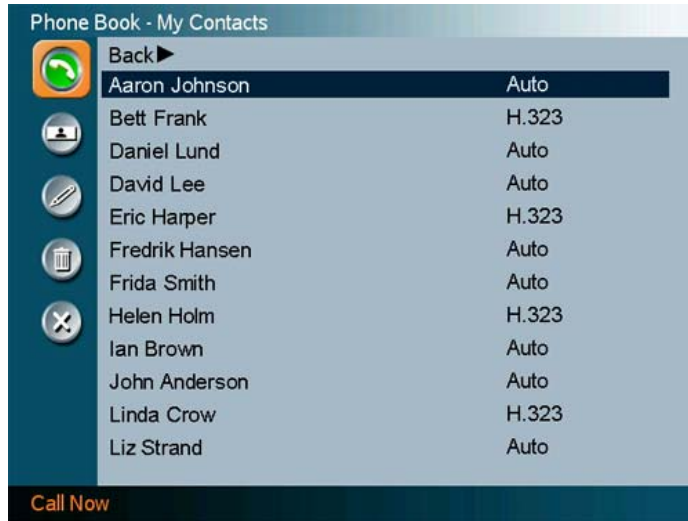
Az aktuális hívás befejezéséhez nyomja meg a távirányítón a hívásmegszakító gombot vagy nyomja meg a menü gombot és válassza az „End Call” funkciót.

# Telefonkönyv

A gyakran hívott számok elmenthetők a telefonkönyvbe a gyorsabb és kényelmesebb tárcsázás érdekében.

A telefonkönyv a távirányító  gombjával vagy a hívásindító menü  ikonjára kattintva érhető el.

A telefonkönyvben tárolt bejegyzések azonnal hívhatók, szerkeszthetők, törölhetők és csoportba rendezhetők.



## Gyakrabban előforduló nehézségek hívás közben:

- A hívott fél nem hall minket. Megoldás: ellenőrizze a mikrofon némítását.
- A hívott fél nem lát minket. Megoldás: ellenőrizze, hogy a főkamera van-e kijelölve, mint video jelforrás. A saját kép segít tájékozódni, hogy milyen jelet küldünk.
- Amennyiben nem sikerül kapcsolatot felépítenie a távoli eszközzel:
  - ellenőrizze a hívás közeget (ISDN vagy IP)
  - ellenőrizze a hívószámot és annak formátumát vagy az IP címet
  - kapcsolja ki a titkosítást, amennyiben az aktiválva volt
  - kérje segítségünket telefonon

Ezen rövid használati útmutatóban kizárólag az alap ismereteket próbáltuk meg érthetően leírni. Nem lehetséges azonban ebben a formában egy komplex ismeretanyag átadása. Amennyiben kérdése merül fel, hívja munkaidőben a 456-2065 telefonszámot vagy video konferencián a 456-2067 ISDN számot.

Quantum-R Kft, 1094 Budapest, Tűzoltó u.79.  
Tel: 456-206, fax: 456-2090, e-mail: support@quantumr.hu