

# Tartalomjegyzék

Közlemény.....	2
1.0 Előszó.....	2
2.0 Az alapok ismertetése.....	4
3.0 Hogyan kezdjük neki.....	7
3.1 Home Shell.....	7
3.1.1 Home Shell > Widgets (Keresés, RSS, Időjárás).....	8
3.1.2 Home Shell > Widgets , RSS Reader.....	10
3.1.3 Home Shell > Widgets, Időjárás.....	11
3.2 Zene.....	12
3.3 Video.....	14
3.4 Galéria / Programok / Beállítások.....	15
3.5 Kamera.....	16
3.6 WiFi.....	18
3.7 3G Kapcsolat.....	19
3.8 G Érzékelő.....	20
4.0 Hogyan.....	21
4.1 Hogyan csináljunk file átvitelt.....	21
4.2 Hogyan csatlakozzunk az alkalmazás áruházhoz.....	21

# Közlemény

A kézikönyvben található képek csak illusztrációk. Az aktuális termékspecifikációk területenként eltérhetnek.

Az ezen kézikönyvben foglaltak bármilyen előzetes értesítés nélkül megváltozhatnak.

**A GYÁRTÓ ÉS ELADÓ NEM VÁLLAL FELELŐSSÉGET A KÉSZÜLÉKBEN KELETKEZETT OLYAN KÁROKÉRT, MELYEK EZEN KÉZIKÖNYVBEN SZEREPLŐ HIBÁKBÓL VAGY MULASZTÁSBÓL KIFOLYÓLAG KELETKEZTEK.**

A kézikönyv szerzői jogvédelem alatt áll. A kézikönyv egészének vagy részének bármilyen nemű lemásolása tilos a jogtulajdonos írásos beleegyezése nélkül.

Az itt említett terméknevek védjegyei lehetnek azok gyártóinak vagy egyéb vállalatoknak.

Az itt leírt szoftver licencszerződés alatt áll. A szoftver használata és másolhatósága ezen szerződésben foglaltaknak van alávetve.

A termék másolásvédelmi technológiával van ellátva, mely a U.S. Szabadalmak és egyéb szellemi tulajdonra vonatkozó jogok védelme alatt áll. Visszafejtése, szétszedése tilos.

## 1.0 Előszó

### 1.1 Szabályozási információk

**FCC B osztályú rádiófrekvenciás zavarról szóló nyilatkozat FIGYELMEZTETÉS: (AZ FCC ÁLTAL IGAZOLT TÍPUSOK ESETÉBEN)**

**MEGJEGYZÉS:** Ezt a készüléket megvizsgálták, és megállapítást nyert, hogy a készülék kielégíti a B Osztályú digitális készülékekre vonatkozó, és az FCC Szabályok 15. Része szerinti határértékeket. Ezeket a határértékeket úgy állapították meg, hogy megfelelő védelmet nyújtsanak lakóépületekben a káros zavarokkal szemben. Ez a berendezés rádiófrekvenciás energiát kelt, használ és sugározhat, és ha nem a használati utasításnak megfelelően helyezték üzembe és használják, károsan zavarhatja a rádiótávközlést. Arra azonban nincsen garancia, hogy egy meghatározott felhasználásnál nem fordul elő zavar. Amennyiben a készülék a rádiós és televíziós vételben káros zavart okoz, amelyről a készülék ki-, illetve bekapcsolásával lehet meggyőződni, a felhasználónak meg kell próbálnia elhárítani az alábbi lépések segítségével:

1. A vevőantennát állítsa más irányba, vagy helyezze át.
2. Növelje a távolságot a berendezés és a vevőkészülék között.
3. A berendezést más áramkörhöz kapcsolódó konnektorhoz csatlakoztassa, mint amelyhez a vevőkészülék csatlakozik.
4. Kérjen segítséget kereskedőjétől vagy gyakorlott rádió/televízió szakembertől.



**FIGYELEM:** Bármilyen módosítása az eszköznek, melyet a garancia nem hagy jóvá ellehetetleníti a felhasználó annak üzemeltetésére való jogkörét.

### Megjegyzések a kézikönyvhöz



**FIGYELEM:** Fontos információ, melyet figyelembe kell venni a biztonságos működtetéshez.



**MEGJEGYZÉS :** Információk speciális esetekhez.

## 1.2 Biztonsági útmutatás

Az alábbi biztonsági előírások betartása növeli a készülék élettartamát. Kövesse mindegyik instrukciót.



Ne tegye a készüléket nehéz súly alá vagy instabil pozícióba



Ne tegye ki vagy használja a készüléket erősebb mágneses mező közelében, ez ugyanis hatással lehet annak teljesítőképességére.



Ne tegye ki a készüléket erős napsugárzásnak vagy nedvességnek.



Ne takarja le a hűtés szellőzőnyílásait a készüléken.



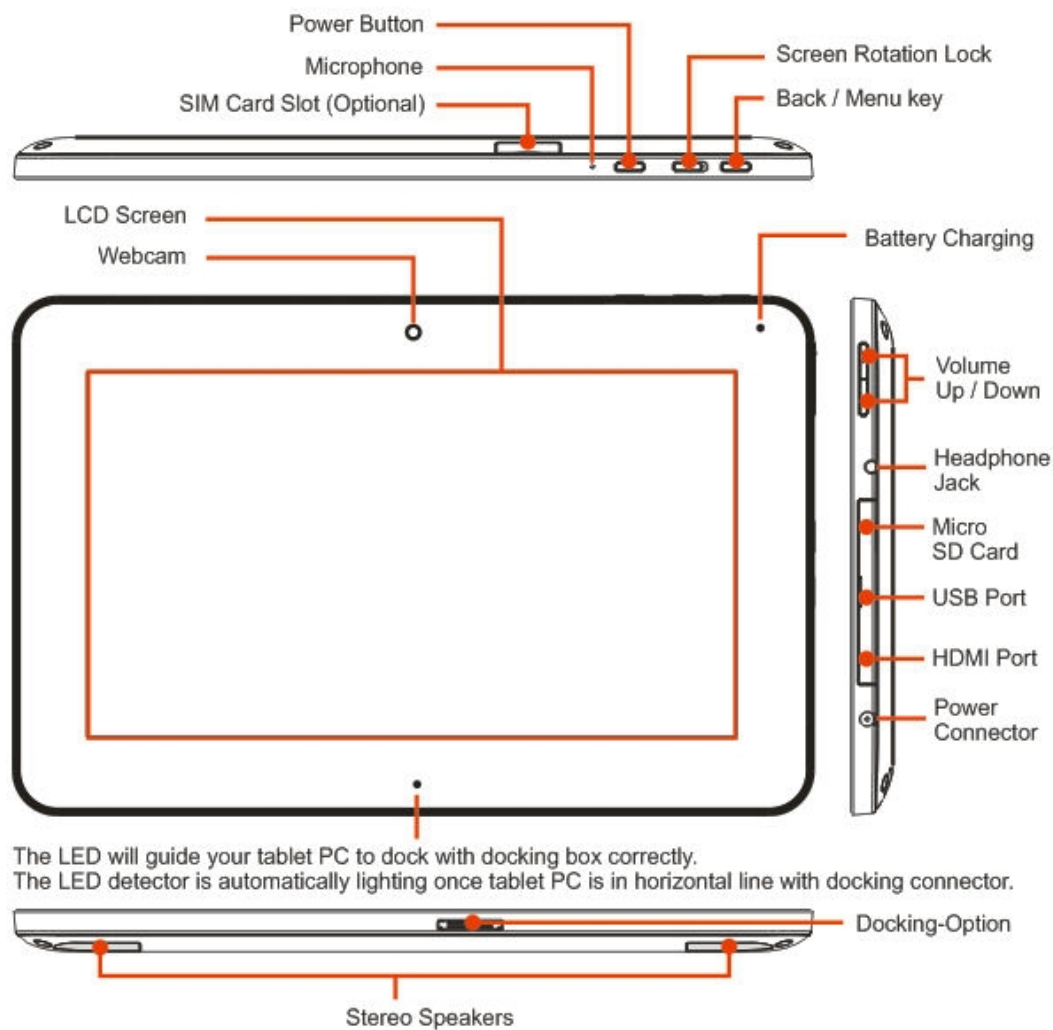
NE használja vagy tegye ki esőnek, folyadéknak, páranak.  
NE használja a modemet elektromos vihar idején.

Az egység működéséhez megengedett maximális hőmérséklet érték 35°C (95°F).  
Ne tegye ki kisebb, mint 5°C (41°F)-nak vagy magasabb, mint 35°C (95°F)-nak.

## 2.0 Az alapok ismertetése

### 2.1 Termék áttekintése

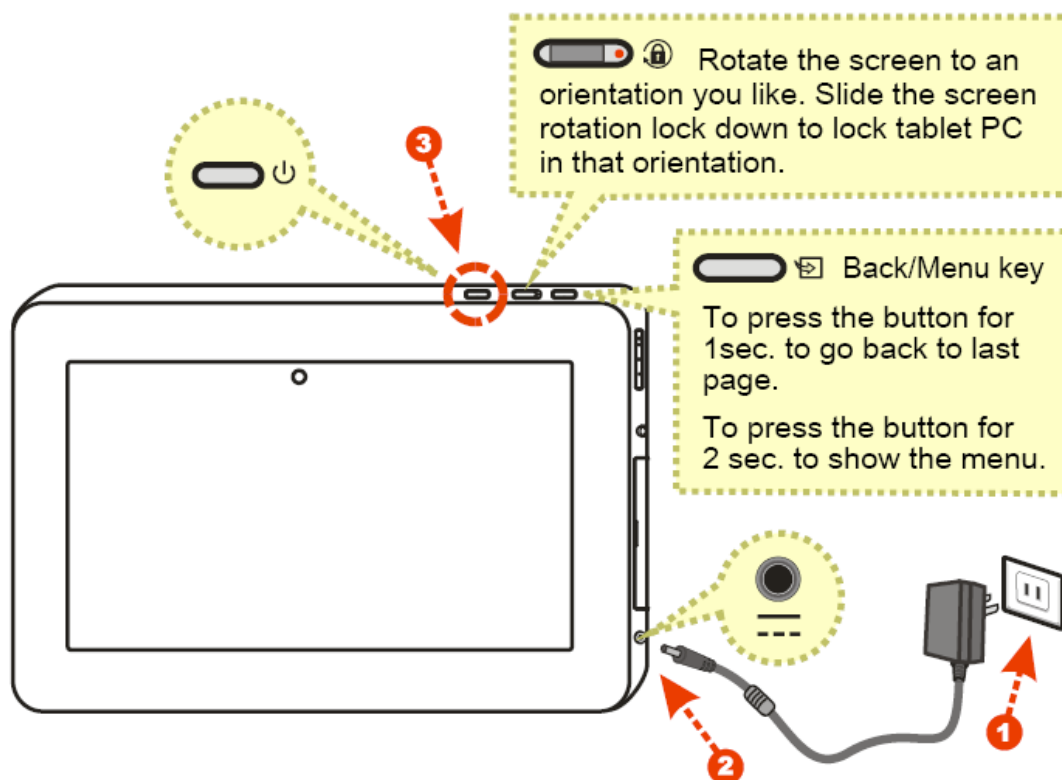
Ez a rész bemutatja az alapvető szempontjait a Mobii Tablet PC-nek. Tekintse meg az alábbi illusztrációt, hogy megismerje a Mobii Tablet PC oldalait. Funkciók és konfigurációk modellenként eltérhetnek.



## 2.2 A Mobii Tablet PC előkészítése

Vegye figyelembe, hogy a csomagban lévő AC adapter a Mobii Tablet PC-hez használandó; Másik adapter használata kárt okozhat a Mobii Tablet PC-ben vagy más ahhoz csatlakoztatott eszközben.

Az AC adapter egyik végét csatlakoztassa a géphez, a másik végét pedig a konnektorba. Nyomja meg a power gombot a Mobii Tablet PC bekapcsolásához.



**FIGYELEM:** Ne használjon rossz minőségű hosszabbítókábelt, mert az kárt okozhat a készülékben. A Mobii Tablet PC mellé jár annak saját AC adaptere. Ne használjon más adaptert a számítógép energiaellátásához.

**MEGJEGYZÉS:** Az elektromos adapter használat során felforrósodhat. Ne takarja le azt semmivel és figyeljen rá, hogy ne érintkezzen bőrével.

## 2.3 A micro-SIM kártya csatlakoztatása és eltávolítása



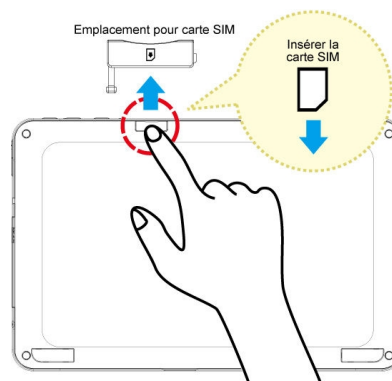
**FIGYELEM:** Mielőtt behelyezné a SIM kártyát, győződjön meg róla, hogy a gép ki van kapcsolva.



**MEGJEGYZÉS:** Ez a funkció lehet, hogy az ön készülékén nem elérhető (opcionális).

**A SIM kártya behelyezéséhez kövesse az alábbi lépéseket:**

1. Távolítsa el a fedőt.
2. Tegye be a SIM kártyát.
3. Helyezze vissza a fedőlapot.
4. Várjon, míg a Mobii Tablet PC felismeri a SIM kártyát.



**MEGJEGYZÉS:** Ha el akarja távolítani a SIM kártyát, egyszerűen ismétlje meg 1-3-ig a lépéseket.

## 2.4 A kijelző tisztítása

Vegye figyelembe az alábbi szabályokat a kijelző tisztítása során:

1. Kapcsolja ki a gépet és húzzon ki belőle minden kábelt.
2. Egy enyhén vizezett, szőszmentes törőronggyal törölje le a kijelző felületét.
3. Ne fújjon folyadékot közvetlenül a kijelző felületére.



**FIGYELEM:** A termék színei és specifikációi eltérhetnek.

## 3.0 Hogyan kezdjük neki

### 3.1 Home Shell



- 1 Indikátor sáv- Megjegyzés: Képernyővel kapcsolatos valós idejű információk.
- 2 Indikátor sáv- Státusz: Alapképernyőre, Vissza, Telep, Hangerő, WiFi, Bluetooth, 3G, Jelerősség, Óra.
- 3 Widgets: Keresés, RSS reader, Időjárás.
- 4 Eszköz sáv: Internet, Levelezés, Zene, Video, Galéria, Programok, Beállítások, Felhasználói eligazítás



**FIGYELEM: A Micro SD kártyát mindig megfelelően távolítsa el!**

(Setting → "SD card & device storage" → Unmount SD card)

### 3.1.1 Home Shell > Widgets (Keresés, RSS, Időjárás)





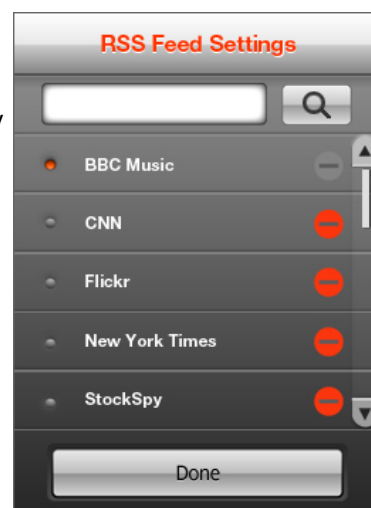


1. Itt 3 "widget" található meg: Keresés, RSS Reader, Időjárás.
2. Keresés: Írja be a keresendő szöveget az üres mezőbe a keresés megkezdéséhez..

### 3.1.2 Home Shell > Widgetek , RSS Hírolvasó



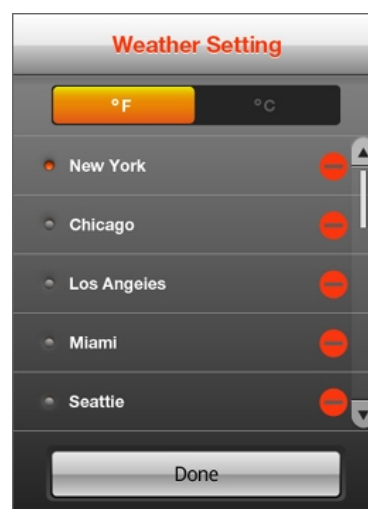
- 1 Jelenlegi RSS hírfolyam.
- 2 Jelenlegi oldal száma. Nyomjon ← → -t az előző vagy következő hír megtekintéséhez
- 3 Beállítások ikon. Belépés a beállítások menübe, RSS hírcsatornák beállításához.
- 4 Hír elolvasása weboldalon.



### 3.1.3 Home Shell > Widgets, Időjárás



- 1 Jelenlegi város időjárásának animációja
- 2 Jelenlegi város
- 3 Jelenlegi hőmérséklet, legmagasabb/legalacsonyabb hőmérséklet
- 4 3 napos előrejelzés
- 5 Beállítások ikon
- 6 A pontok jelzik a városokat. Nyomjon az egyik pontra, hogy megtekinthesse a következő várost.



### 3.2 Zene



CD borító




CD lejátszása

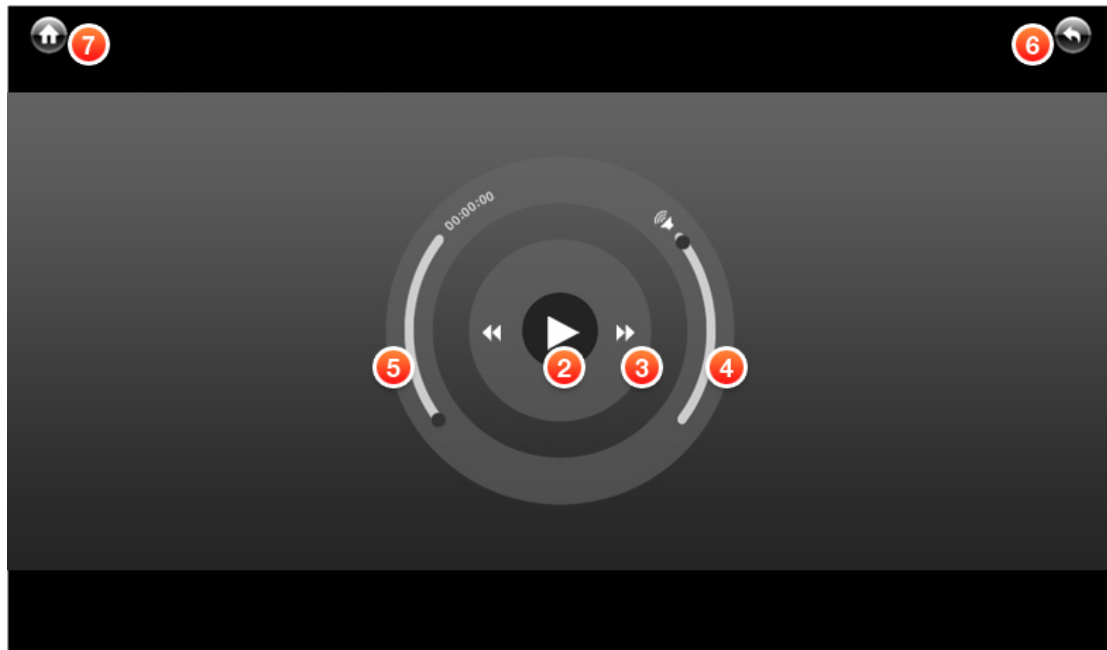


### Lejátszási lista

- 1 Android OS-en támogatott formátumokat rendszerezi és azok lemezborítóját mutatja. Nyomjon a CD-re annak lejátszásához.
- 2 Lejátszás / Szünet
- 3 Lejátszási lista
 

4 különböző rendezési mód közti választás:
- 4 Album, Művész, Könyvtár és Típus. Ha a zeneszámnak nincs ID3 jelölése, azt egy "Other" nevezetű CD-hez gyűjti.
 
- 5 Következő / Előző zeneszám
- 6 Minden ismétlése / Egy szám ismétlése / Normál
- 7 Sorban / Normál
- 8 Jelenlegi zeneszám
- 9 Lejátszás állapota és hangereje

### 3.3 Video



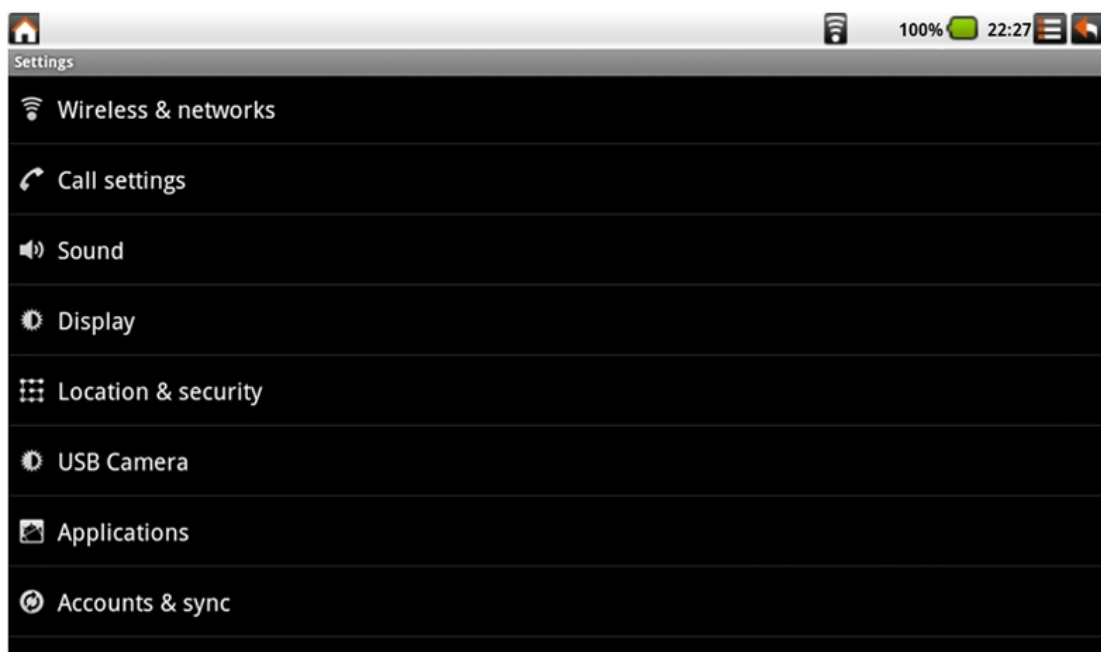
#### Kezelői felület

- 1 A képernyő bal felső sarkától a jobb alsó sarkáig abc-sorrendben.
- 2 Lejátszás / Szünet
- 3 Előre / Vissza
- 4 Hangerő
- 5 Lejátszás állapota
- 6 Vissza a video főoldalra
- 7 Vissza a Home Shell-hez

### 3.4 Galéria / Programok / Beállítások

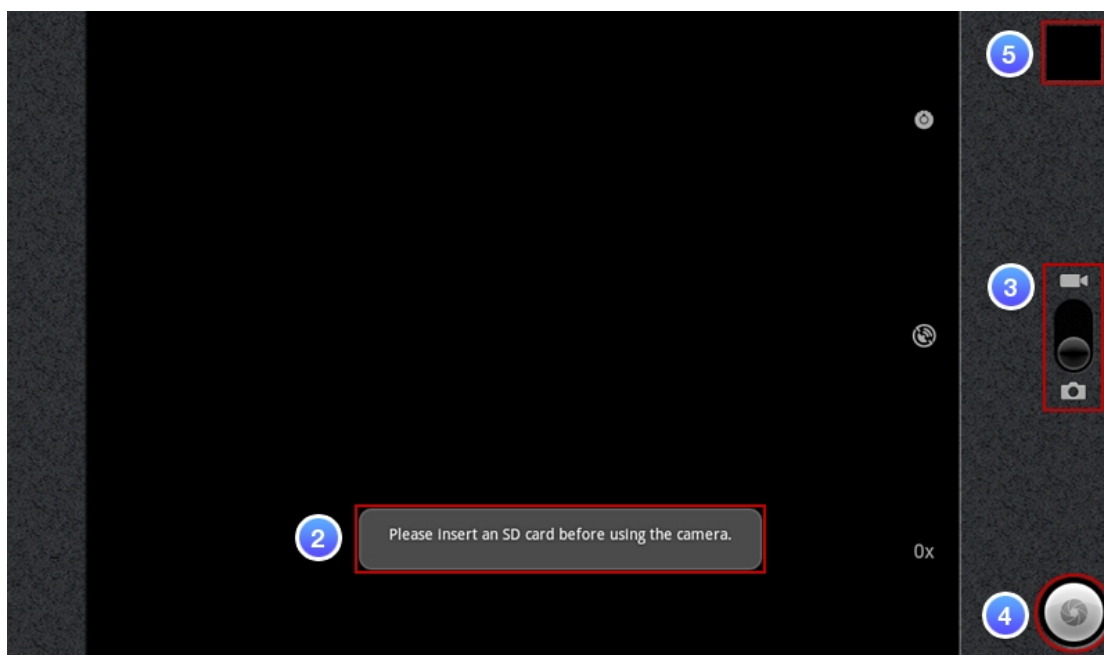
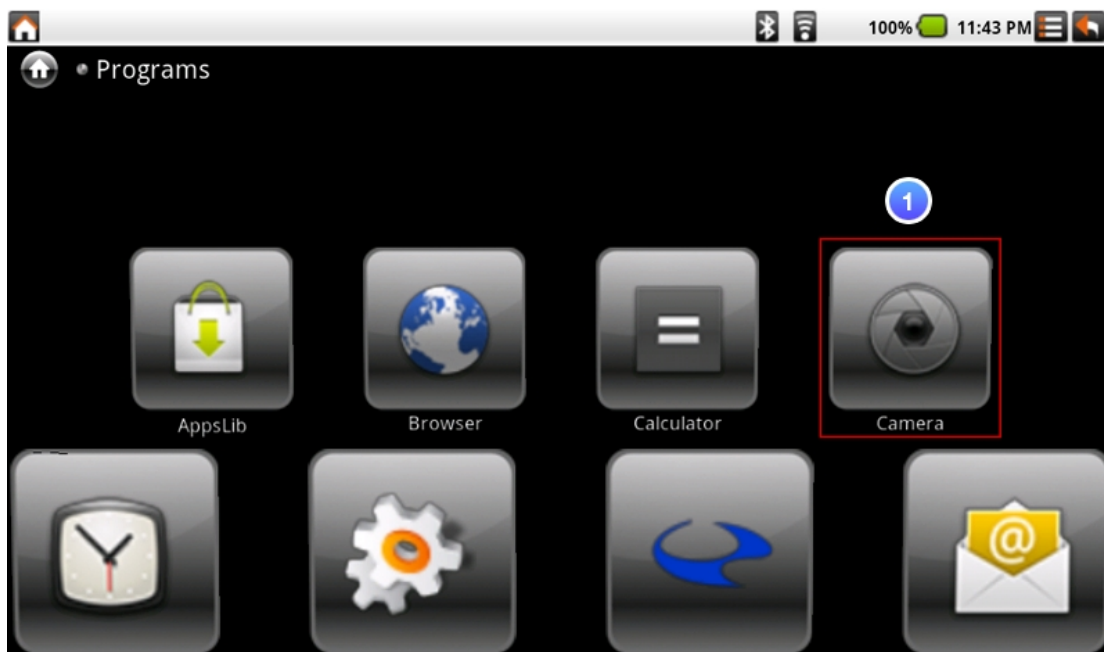


- 1 Galéria: Link az alapvető Android Galériába.
- 2 Programok: Megmutat minden telepített alkalmazást.
- 3 Beállítások: Link az alapvető Android Beállításokhoz.



Klikk a Settings (Beállítások) ikonra az alapvető Android Beállításokhoz.

### 3.5 Kamera



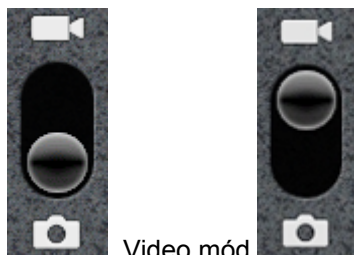


 **Megjegyzés: Kamera használata előtt ellenőrizze, hogy a Micro SD kártya be van-e helyezve.**

**1** Nyomja meg a Kamera alkalmazást.

**2** Tegyen be egy SD kártyát.

**3**



Fényképező mód Video mód

**4**

Nyomja meg a  (Fényképező mód) vagy  (Video mód)

**5**

Egy előnézeti ablakot láthat a jobb felső sarokban.

**6**

Nyomjon az előnézeti ikonra a szerkesztéshez.

**7**

Nyomjon a "Back" (Vissza) ikonra az alkalmazás elhagyásához.

 **Ha nem tudja a kamerát használni, kövesse az alábbi MEGJEGYZÉS: lépéseket:**

(a) Settings (Beállítások)

(b) USB camera

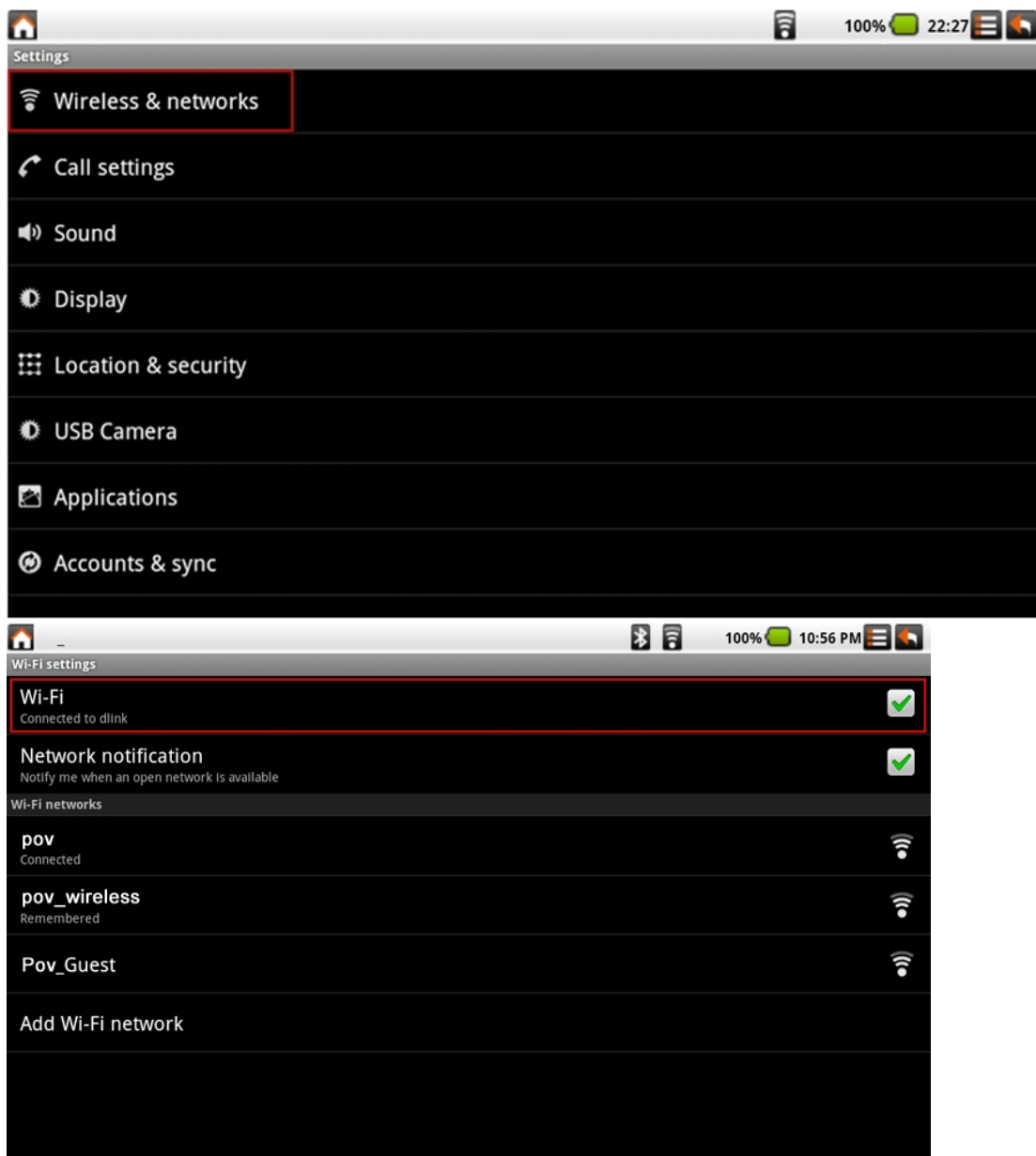
(c) Nyomja át  ikont a következőre:  Enable USB Camera (USB kamera engedélyezése).



(d) Nyomjon a Home gombra a Státusz sávon.

(e) Nyomjon a "Program"-ra.

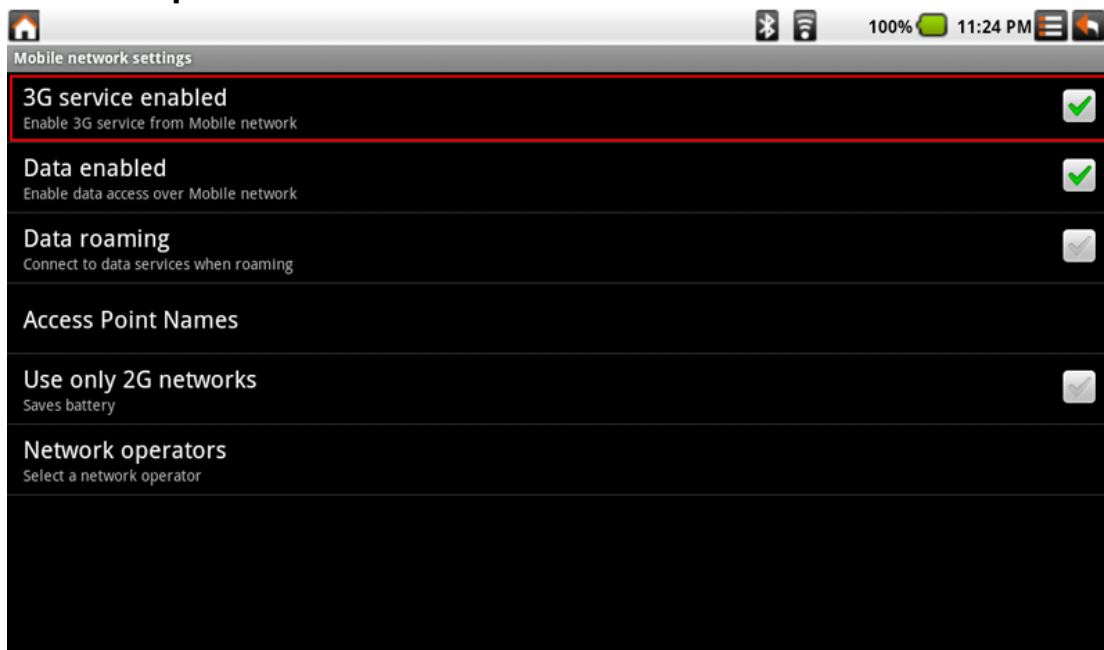
(f) Vissza az  ponthoz.



### 3.6 WiFi



1. Beállítások
2. Wireless & Hálózatok
3. Wi-Fi : Nyomja át a  ikont  ikonra.
4. Csatlakozás esetén mutatni fogja az AP üzenetet.
5. Nyomjon a Home gombra a Státusz sávon.
6. Nyissa meg az internet alkalmazást.

### 3.7 3G Kapcsolat

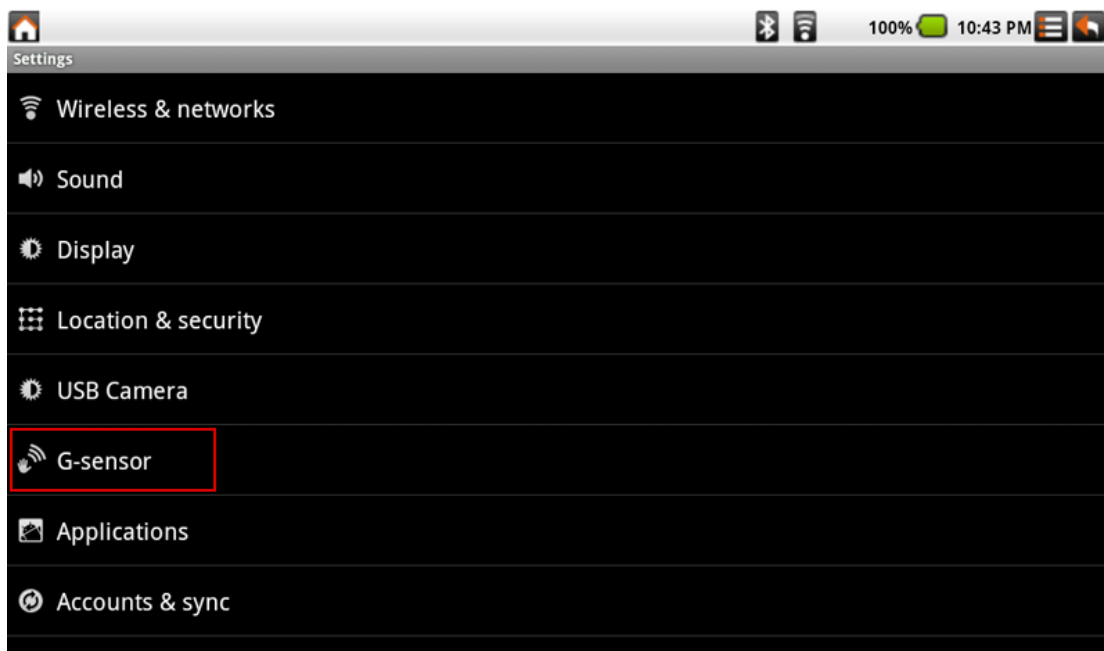


1. Beállítások
2. Mobil hálózatok
3. 3G szolgáltatás engedélyezése :  
Nyomja át a  ikont  ikonra.
4. Nyomjon a Home gombra a Státusz sávon.
5. Nyissa meg az internet alkalmazást.



**MEGJEGYZÉS:** Ez a funkció lehet, hogy nem elérhető az ön készülékén (opcionális).

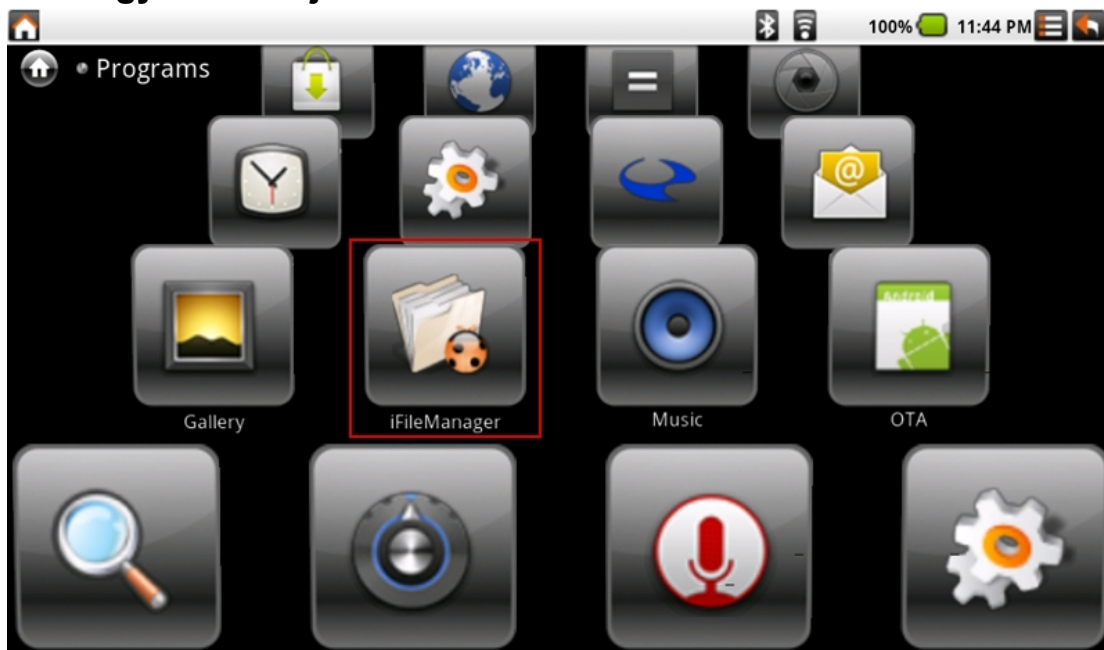
### 3.8 G Szenzor



Néhány alkalmazás vagy játék kényelme érdekében van egy "Game Mode" (Játék Mód) opció, mely a képernyő elfordulását teszi lehetővé.

## 4.0 Hogyan...

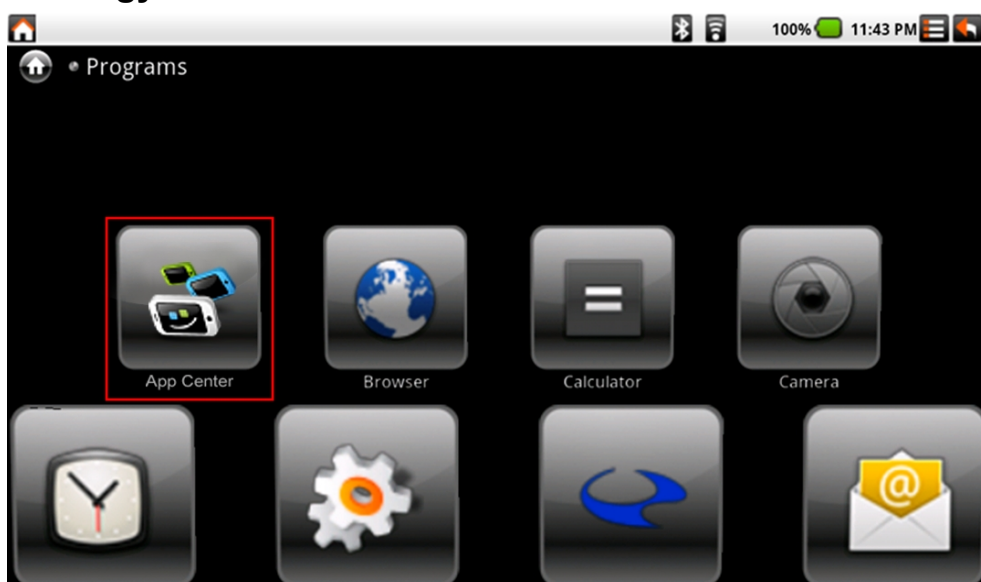
### 4.1 Hogyan csináljunk file átvitelt



1. Program -> iFileManager
2. Külső USB-s eszközről vagy SD kártyáról a Mobii Tablet PC-re történő adatátvitelhez.

---

### 4.2 Hogyan csatlakozzunk az alkalmazás áruházhoz



1. Program -> App Center