

# Risoluzione Problemi Datacard Onda H600

Installazione Datacard Onda

Gestione segnale di rete

Connessione Internet

Messaggi di errore "Impossibile visualizzare la pagina" o "Pagina non trovata"

Messaggio di errore "Impossibile connettersi al computer remoto. La porta per la connessione è stata chiusa"

Gestione codice PIN

Gestione contatori di traffico

Configurazione account di posta elettronica per Outlook Express

## Installazione Data Card Onda

In caso di mancato rilevamento della ADSM Card Onda all'avvio del programma di connessione **Connessione ADSM** (Fig. 1), si presenta il messaggio d'errore **"Modem della scheda non raggiungibile"** (Fig. 2).



Fig. 1



Fig. 2

In questo caso è consigliabile accedere alla schermata di **Gestione Periferiche** (con ADSM Card inserita), e verificare che siano presenti tutte e tre le voci evidenziate in figura 3.

Il percorso per accedere a tale schermata è il seguente:

**tasto destro su Risorse del Computer / Proprietà / Hardware / Gestione Periferiche**

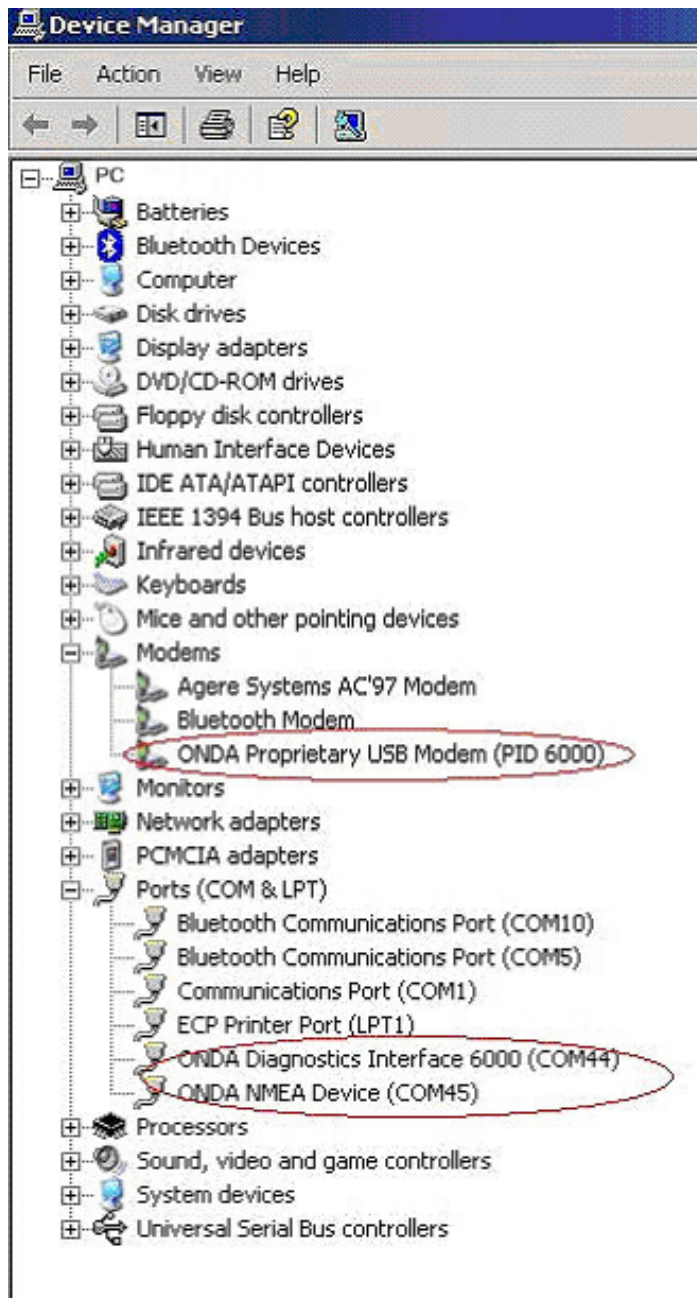


Fig. 3

Se le tre voci non dovessero essere presenti, procedere con la disinstallazione e la successiva reinstallazione completa della ADSM card semplicemente ricollegandola al PC a seguito di riavvio del sistema operativo.

### Gestione segnale di rete Data Card Onda

Con la ADSM Card Onda non è possibile verificare il tipo di segnale di rete rilevato tramite il colore del led luminoso. Infatti, il led di colore **rosso** indica l'assenza di

copertura mentre il led di colore **verde** ne indica la presenza (di qualsiasi tipologia).

L'unico modo per verificare il tipo di copertura presente è attraverso il programma **Connessione ADSM** (vedi figura 1)



Fig.1

In assenza di copertura UMTS 3 ITA e nel caso in cui non fosse presente neanche la copertura GPRS, è consigliabile verificare la seguente impostazione sul programma **Connessione ADSM** (figura 2):

clickare sul menu **Impostazioni - Rete** e verificare che l'opzione **Scelta Rete** sia **Automatica** e che l'opzione Tipo di Rete non sia **Solo 3G**, poichè con quest'ultima è inibito l'aggancio alla rete GPRS in caso di mancanza della rete UMTS.

Al termine dell'impostazione procedere con il salvataggio tramite apposito tasto.

#### **ATTENZIONE:**

Per evitare la selezione della rete GPRS e la conseguente tariffazione extra-soglia delle

sessioni Internet effettuate in roaming, è fortemente consigliato selezionare nel menu presente in figura 2 la voce **Solo 3G**. Questa opzione consente la registrazione in rete esclusivamente sotto rete 3 ITA.



Fig. 2

In caso di led di colore rosso (mancanza di segnale di rete) è consigliabile verificare la corretta e completa installazione della Data Card Onda su PC tramite la schermata di **Gestione periferiche**

### Connessione Internet tramite programma Onda

Una volta completata l'installazione della Data Card cliccare sull'icona di avvio **Connessione ADSM** (figura 1).



Fig. 1

Attendere l'inizializzazione della Data Card e la fase di ricerca rete durante la quale il tasto **Connetti** non è selezionabile (figure 2 e 3).



Fig.2



Fig.3

A questo punto avviare la connessione Internet tramite tasto **Connetti** presente sulla schermata illustrata in figura 4.



Fig. 4

### Messaggi di errore "Impossibile visualizzare la pagina" o "Pagina non trovata"

Nel caso si riscontrassero problemi durante la navigazione Internet e dovessero comparire messaggi di errore come **"Impossibile visualizzare la pagina"**, **"Pagina non trovata"** o simili, è consigliabile procedere con le seguenti operazioni:

- cancellazione cookies;
- cancellazione files temporanei;
- cancellazione cronologia.

Queste funzioni sono disponibili dalla schermata illustrata in figura 1, raggiungibile tramite il seguente percorso su PC :

**tasto destro sull'icona Internet Explorer / Proprietà / Generale**



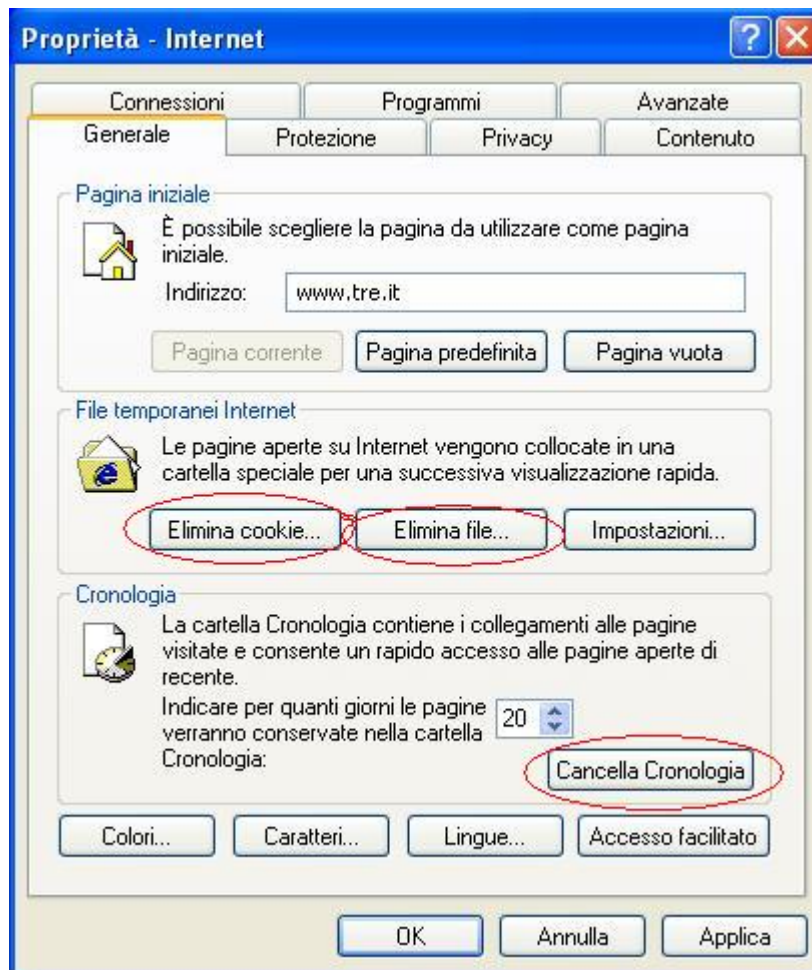


Fig. 1

**Messaggio di errore "Impossibile connettersi al computer remoto. La porta per la connessione è stata chiusa"**

In caso di messaggio d'errore **"Impossibile connettersi al computer remoto. La porta per la connessione è stata chiusa"** (figura 5) è necessario verificare se esiste un disallineamento tra il parametro APN impostato sulla USIM e quello del programma Connessione ADSM.

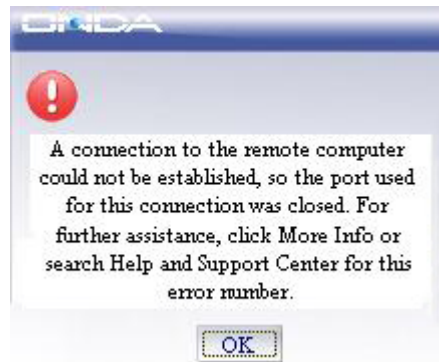


Fig. 5

In caso di utilizzo della Data Card con USIM con Piano tariffario non esclusivamente dedicato al traffico dati (es. SuperWeb), è necessario infatti creare un nuovo profilo di connessione tramite il programma **Connessione ADSM**.

Accedere alla sezione **Impostazioni** (figura 1).



Fig. 1

Successivamente accedere alla sezione **Rete** (figura 2).



Fig. 2

Posizionarsi sul tab **Configurazione** (figura 3).



Fig. 3

Cliccare sul tasto **Aggiungi** (figura 4).



Fig. 4

Configurare i parametri richiesti come illustrato in figura 5, in particolare il numero della connessione **\*99#** e il campo APN con il valore **tre.it**, e successivamente confermare le modifiche con il tasto **OK**.

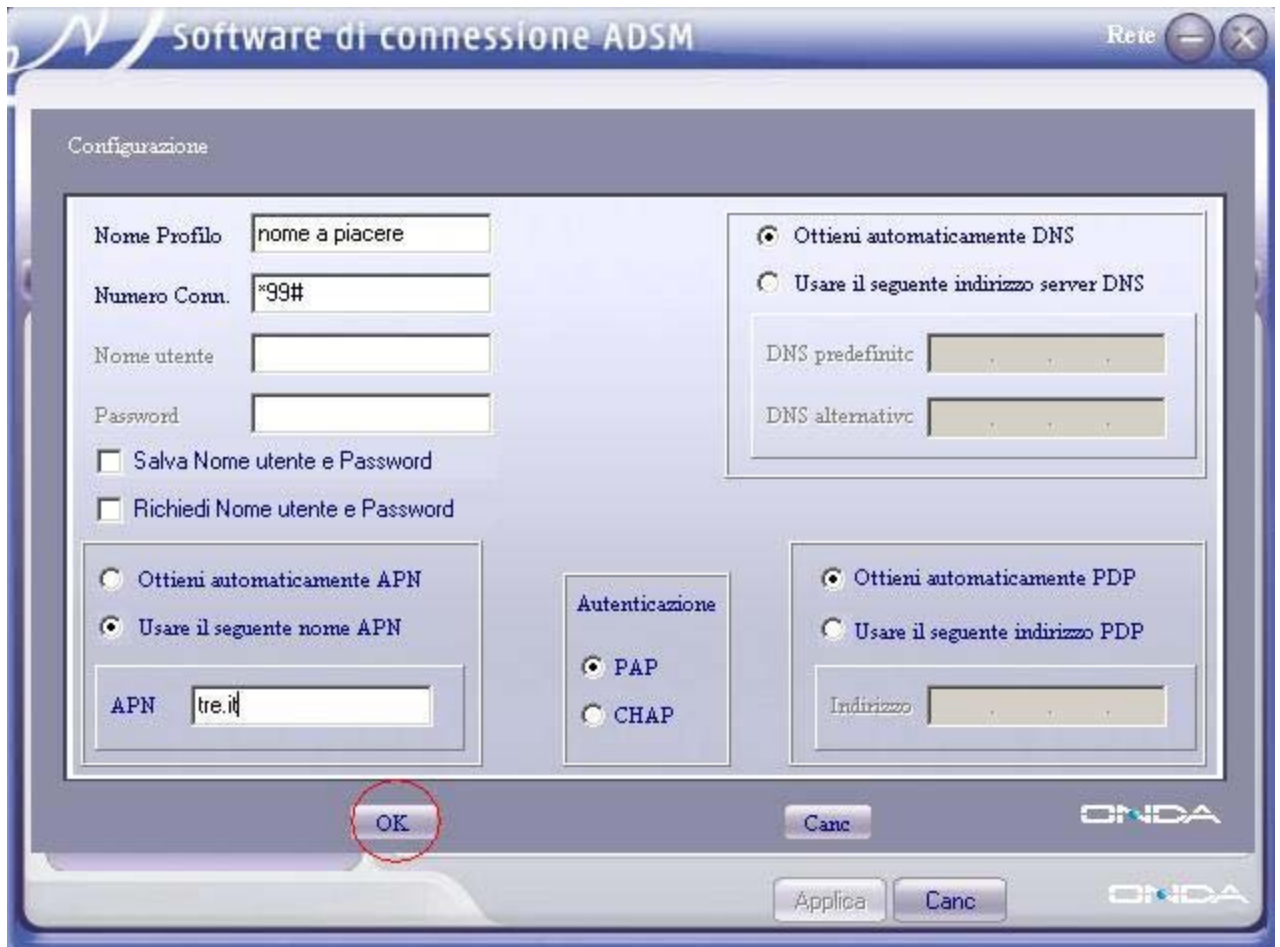


Fig. 5

Infine impostare il profilo appena creato come predefinito utilizzando l'apposita funzionalità (figura 6).



Fig. 6

### Gestione codice PIN

Di seguito i passaggi da seguire per disabilitare la richiesta del codice PIN ad ogni avvio del programma di connessione Onda.

Accedere alla sezione **Impostazioni** (figura 1).



Fig. 1

Rimuovere il flag presente di default su opzione **PIN abilitato** e successivamente confermare la modifica cliccando sul tasto **Applica** (figura 2).





Fig. 2

### Gestione contatori di traffico

Ti ricordiamo che il conteggio del traffico tramite i contatori del software di navigazione è puramente indicativo: per il calcolo dell'eventuale importo da fatturare, fai riferimento esclusivamente ai dati riportati all'interno della sezione Infocosti dell'Area Clienti 133, dove puoi sempre consultare le soglie di utilizzo del servizio e il dettaglio del traffico effettuato.

### Configurazione account di posta elettronica per Outlook Express

Per poter scaricare le e-mail con un programma di gestione della posta elettronica da PC, come ad esempio Outlook Express, connettendosi ad Internet tramite chiavetta Internet Veloce di 3, è necessario configurare l'account di posta (TRE o di un provider

esterno come, ad esempio, @tiscali.it) come indicato nella semplice procedura sotto riportata.

Avviare il PC client (es. Outlook Express) tramite icona presente sul desktop (figura 1).



Fig. 1

Accedere al menu **Strumenti/Tools** e successivamente alla sezione **Account** come illustrato in figura 2.

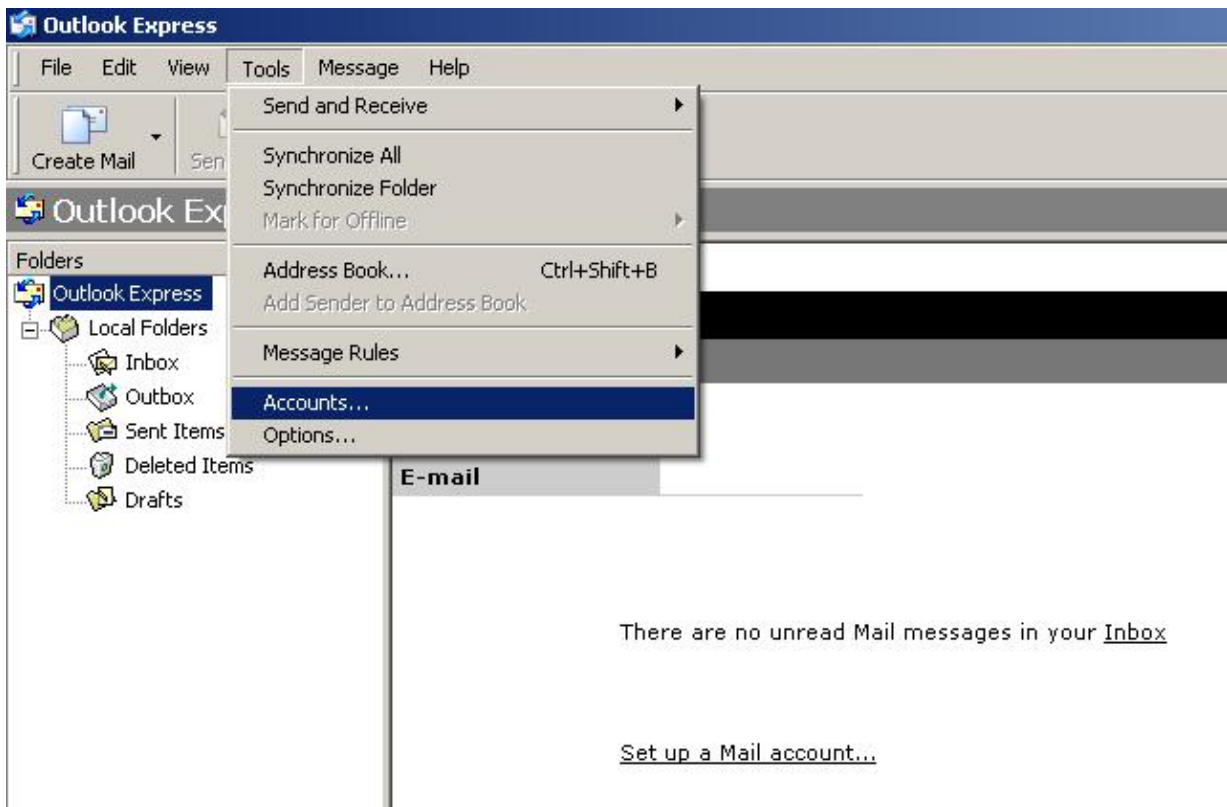


Fig. 2

Posizionarsi sul tab **Mail**, successivamente cliccare sul tasto **Aggiungi/Add** ed infine selezionare la tipologia **Mail**, come illustrato in figura 3, per avviare la procedura guidata di creazione account di posta.

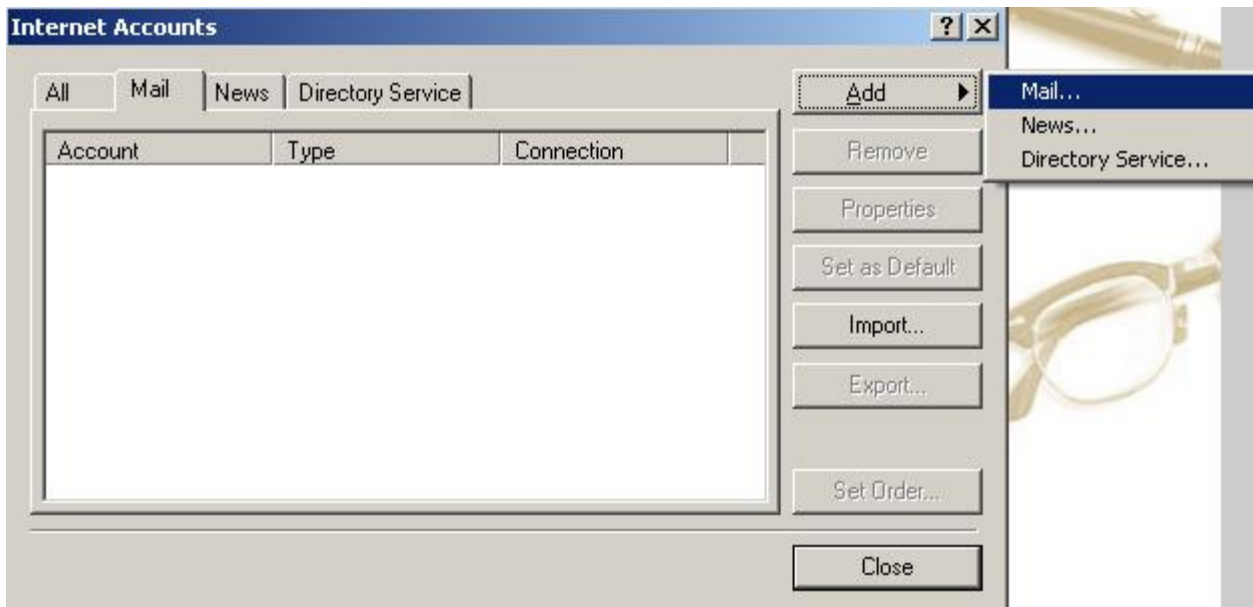


Fig. 3

Compilare il campo **Display name** con un valore a piacere (figura 4) e successivamente cliccare su **Avanti/Next**.



Fig. 4

Inserire il proprio indirizzo di posta elettronica 3 (**39MSISDN@tre.it**) o quello fornito dal provider esterno all'interno del campo **Indirizzo e-mail/E-mail address** (figura 5) e successivamente cliccare su **Avanti/Next**.

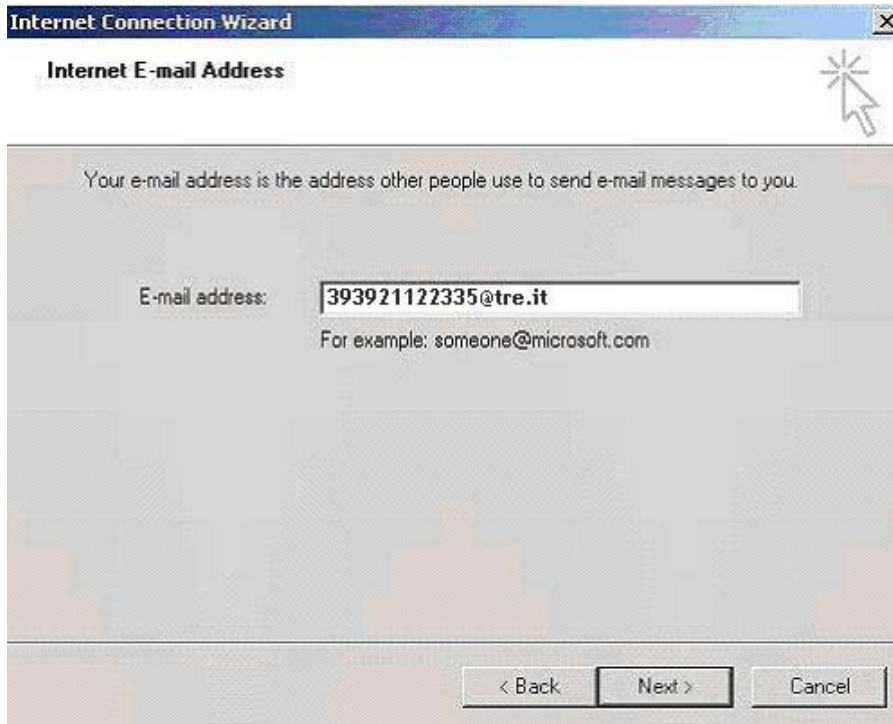


Fig. 5

Configurare la schermata illustrata in figura 6 (in caso di configurazione account con protocollo POP3 ) o in figura 7 (in caso di configurazione account 3 o provider esterno con protocollo IMAP4).

**N.B.**

Se ti connetti ad Internet utilizzando un provider diverso da 3, dovrai impostare il server di posta in uscita (SMTP) indicando quello del provider Internet esterno (ad esempio smtp.tiscali.it).

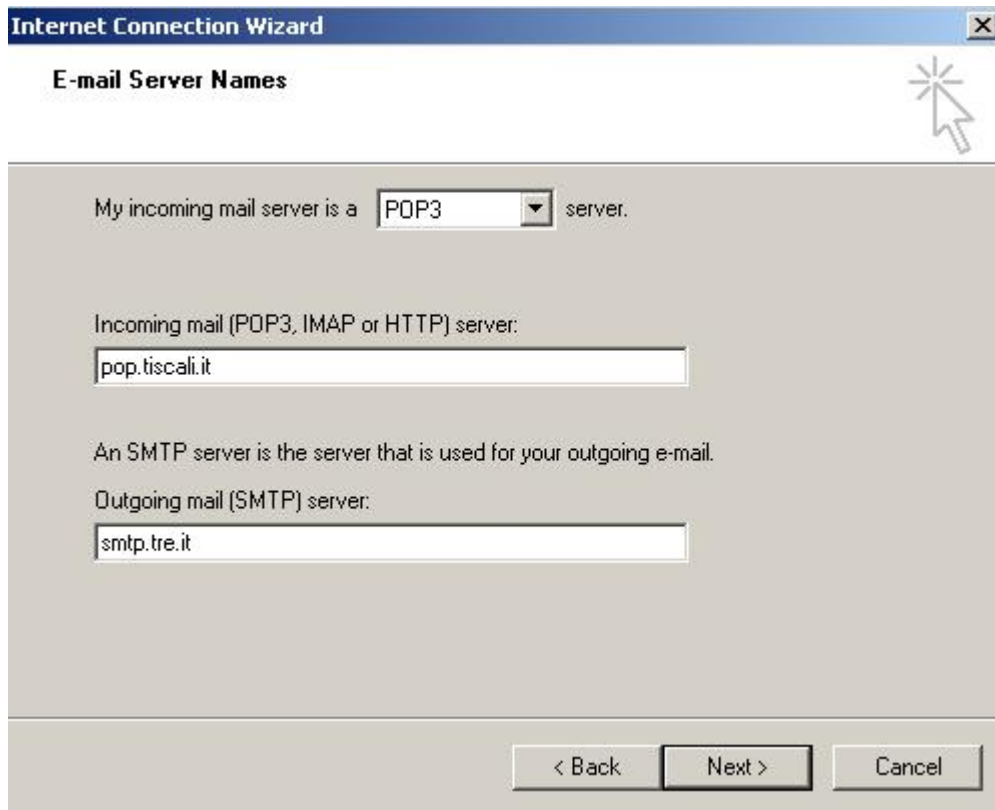


Fig. 6

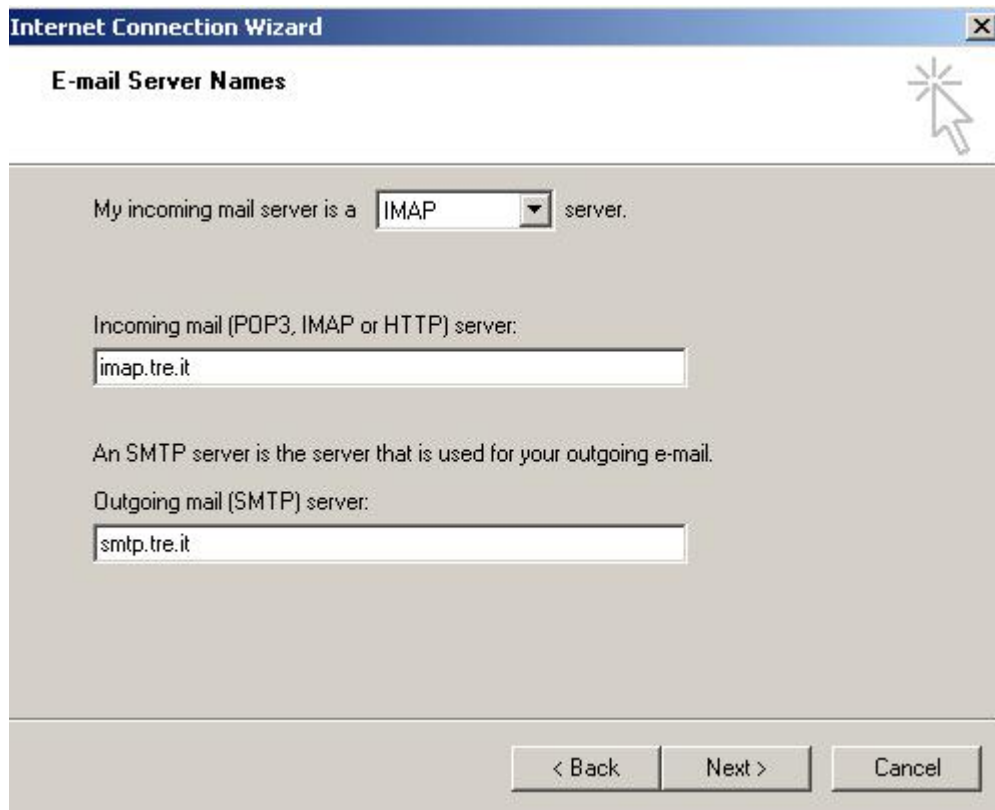
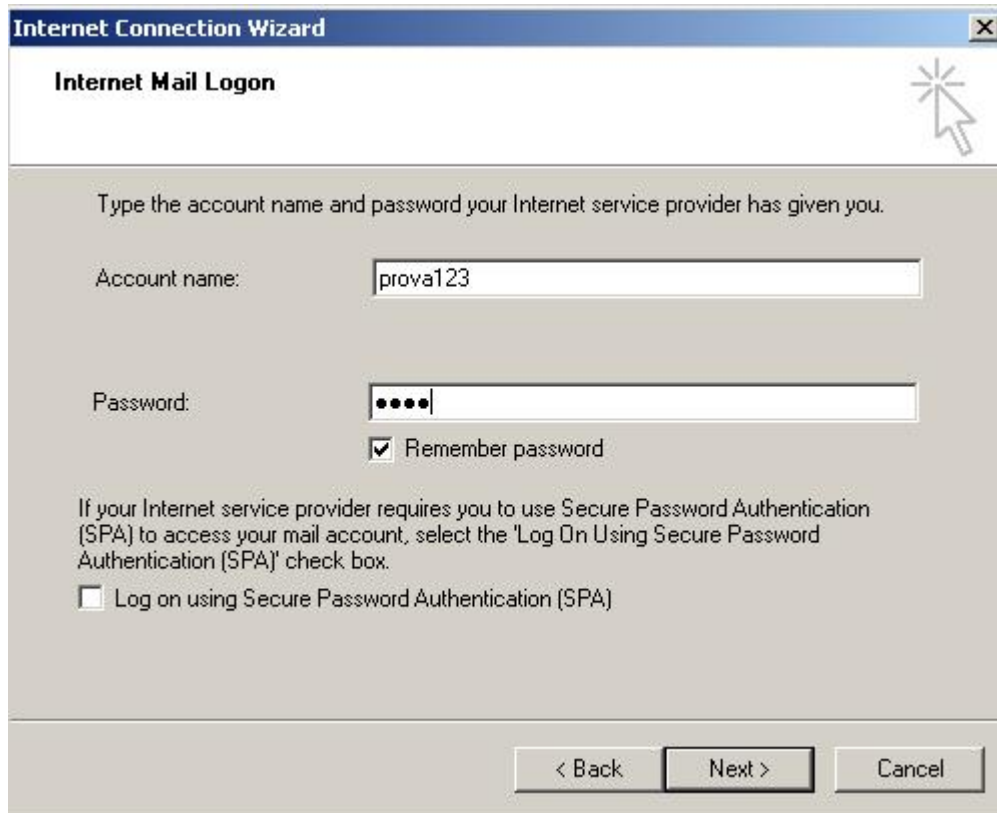


Fig. 7

Configurare i parametri di autenticazione inserendo il nome utente (solitamente il valore che precede il simbolo @ o "39Numero di telefono" per account 3) nel campo **Account name** ed il codice di accesso fornito dal provider esterno o il codice PIN originario della USIM per account 3 nel campo **Password** (figura 8) e successivamente cliccare su **Avanti/Next**.



The image shows a screenshot of the 'Internet Connection Wizard' dialog box, specifically the 'Internet Mail Logon' step. The window title is 'Internet Connection Wizard' and the subtitle is 'Internet Mail Logon'. The main instruction reads: 'Type the account name and password your Internet service provider has given you.' There are two input fields: 'Account name:' with the text 'prova123' and 'Password:' with four dots. Below the password field is a checked checkbox labeled 'Remember password'. A paragraph of text explains: 'If your Internet service provider requires you to use Secure Password Authentication (SPA) to access your mail account, select the 'Log On Using Secure Password Authentication (SPA)' check box.' Below this is an unchecked checkbox labeled 'Log on using Secure Password Authentication (SPA)'. At the bottom, there are three buttons: '< Back', 'Next >', and 'Cancel'. A mouse cursor is pointing at the 'Next >' button.

Fig. 8

Terminare la procedura guidata di configurazione del nuovo account cliccando sul tasto **Fine/Finish** come illustrato in figura 9.

Internet Connection Wizard



**Congratulations**



You have successfully entered all of the information required to set up your account.  
To save these settings, click Finish.

< Back

Finish

Cancel