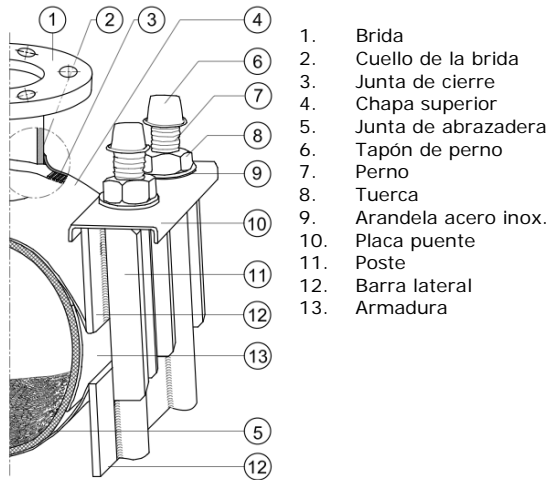


Instrucciones de montaje Abrazadera de derivación SST



IMPORTANTE: Comprobar siempre que su producto funciona correctamente antes de iniciar cualquier excavación o reparación. Si duda, lleve una pieza de repuesto para evitar retrasar el trabajo.

Antes del montaje:

1. Comprobar el diámetro de la tubería para asegurarse de que se están utilizando el producto del tamaño adecuado.
2. Asegurarse de que la junta de cierre está colocada uniformemente alrededor de la salida.
3. Limpiar la tubería para eliminar toda la suciedad y corrosión posible de su superficie. Raspar la tubería para retirar la suciedad y la corrosión de forma que la superficie quede suave.
4. Mantener las roscas sin materias extrañas para facilitar el apriete.
5. Evitar aprietes flojos con la llave, o emplear una llave demasiado corta para conseguir el apriete apropiado de las tuercas.

Montaje:

Paso 1

Marcar en la tubería donde van a quedar los extremos de la abrazadera FST.

Paso 2

Retirar las tuercas, arandelas y placas puente de los pernos.

Paso 3

Aplicar lubricante a la tubería y a la goma en las chapas superior e inferior.

¡NO utilizar grasa!

Paso 4

Colocar la chapa superior con la brida sobre la tubería y colocarla en su sitio (Fig. 1).

Paso 5

Colocar la chapa inferior hasta su sitio (Fig. 2), asegurándose de que los pernos están colocados entre los postes de la chapa superior. Comprobar los bordes de la junta a lo largo de las chapas superior e inferior para asegurarse de que sobresalen y no están doblados.

Paso 6

Asegurarse de que los extremos de los alambres están bien limpios para asegurarse de que no se produzca una soldadura en frío. Volver a colocar las placas puente, arandelas y tuercas y apretar las tuercas a mano (Fig. 3).

Apretar las tuercas de forma uniforme en el orden indicado (Fig. 5), empezando por 20 Nm hasta: 40-60-80-100 hasta un máximo de 120 Nm. Comprobar permanentemente con un nivel de burbuja que la brida está en posición correcta.

El hueco entre las chapas superior e inferior a cada lado debe ser el mismo cuando las tuercas no están todavía totalmente apretadas (Fig. 6).

Apretar todas las tuercas de forma uniforme.

Comprobar siempre si existen fugas a presión antes de hacer cualquier conexión o rellenar la zanja.

Si existen fugas, repetir los pasos 5 y 6. Y a continuación volver a hacer las pruebas de presión.

Paso 7

Esperar 20 minutos y volver a apretar al par de apriete apropiado.

Volver a rellenar y compactar con cuidado alrededor de la abrazadera.

Si fuera necesario sujetar la pieza FST de acuerdo con las normas prácticas cuando lleven conectados accesorios pesados.

Nota: Si el montaje es sobre tuberías de plástico, consulte con su proveedor.

Todas nuestras cotizaciones, pedidos realizados a nosotros y todos los contratos que se firmen con nosotros están sujetos a las CONDICIONES DE METAALUNIE, depositadas en el registro público de los Tribunales del Distrito de Rotterdam, como se estipule en el último texto archivado en ese Tribunal mencionado. Previamente le fueron enviadas las condiciones de entrega y de pago estando ya en su poder, pero si no las tuviera, se las volveremos a enviar a solicitud suya. Todos los acuerdos están regidos por la legislación de los Países Bajos. Todo litigio que surgiera a partir de cotizaciones o contratos, sean cuales sean, se someterán al Tribunal Holandés competente.

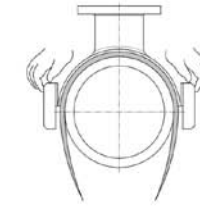


Fig. 1

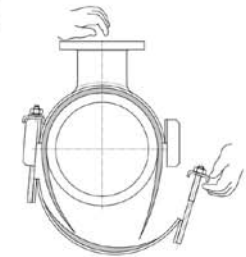


Fig. 2

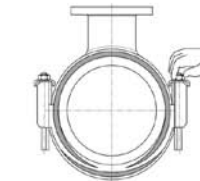


Fig. 3

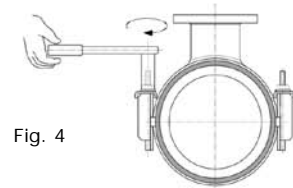


Fig. 4

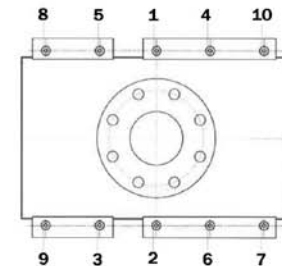


Fig. 5

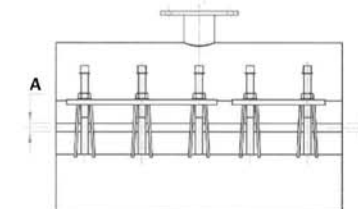


Fig. 6

ROMACON