

Workshop NBB Rekenprogramma Troubleshooting

Nadat iedereen de introductie heeft gevolgd middels Workshop 1 en 2 is men aan de slag gegaan. En 90% van de zittingen verloopt zonder problemen. Soms komen er problemen die wel op te lossen zijn, of iemand weet een “truc”, maar soms zitten de problemen echt diep. Menigmaal zijn scores verloren gegaan en soms konden ze achterhaald worden.

Deze workshop is een samenraapsel van veel voorkomende problemen. We gaan kijken hoe één en ander werkt en hoe je sommige problemen kunt voorkomen. En als er eenmaal problemen zijn, gaan we kijken hoe je ze het beste kan oplossen.

Het programma is onderverdeeld in 2 aandachtsgebieden, te weten het NBB rekenprogramma zelf en de bridgemates en hun omgeving. Om het niet al te ingewikkeld te maken, gaan we uit van Bridgemate II. Soms werkt een oplossing ook voor Bridgemate Pro, maar in het kader van deze workshop gaan we daar niet op in.

Onderwerpen

NBB Rekenprogramma

- Een paar komt niet opdagen of komt binnen na de eerste ronde
- Een paar vertrekt voortijdig wegens ziekte (in de derde ronde van de zitting)
- Een paar wijzigt definitief van samenstelling na de derde zitting (van de 6) en dat moet in de competitie worden aangepast
- 2 paren hebben een score behaald op een spel wat ze niet tegen elkaar hadden moeten spelen (artikel 15 spelregels)
- Aanpassing van de hardware (meestal printer)
- Leden- en competitiebestanden en de NBB uitslagen service

Bridgemates en BM Control

- De functie van het .bws bestand en de functies van bestandsbeheer
- De beruchte foutcode 91
- 2 zittingen tegelijk op 1 basisstation (2 lijnen Butler, 1 lijn paren)
- Basisstation valt uit en heeft geen batterij
- PC valt uit, maar basisstation blijft lopen
- Alle scores kwijt (maar gelukkig hebben we de bridgemates nog)
- Bestandsbeheer mogelijkheden
- Instellingen in de Bridgemate die problemen voorkomen

Een paar komt niet opdagen of komt binnen na de eerste ronde

Als de avond is ingedeeld is het vervelend als je op een paar rekt en ze komen niet opdagen. De zitting begint en er is 1 tafel met een stilzit. Men wacht tot het paar komt.

Als u al een stilzit had, gaat u natuurlijk al meteen de twee stilzitters bij elkaar zetten, zodat in ieder geval zoveel mogelijk paren spelen. Twee paren van paarnummer wijzigen doet u via zitting, zittinggegevens en paarnamen wijzigen. Als nu dat paar definitief weg blijft heeft u geen probleem meer.

Als het paar alsnog komt opdagen, wijzigt er voor uw zitting niets. Ze kunnen waarschijnlijk alleen niet alle spellen spelen en dan vult u gewoon Niet Gespeeld in (contract = 0) op de bridgemate. Als u dat later wilt wijzigen in een G+/G- kunt u dat ook via het NBB rekenprogramma doen.

Als blijkt dat het paar definitief niet komt (aan het einde van de eerste ronde), dan zet u de zitting opnieuw op, haalt het paar eruit en maakt de zitting opnieuw aan. De BM control software zal vragen of de wijzigingen automatisch kunnen worden doorgevoerd. Dat stukje software is best intelligent en probeert alle scores tussen paren in de "oude" omgeving zoveel mogelijk over te zetten in de nieuwe omgeving. Bij een universele startpositie levert dat na ronde 1 nog steeds 100% opvang op en gaat geen score verloren.

Let op:

Als u de zitting opnieuw opzet, wordt alles van die zitting in het NBB rekenprogramma gewist. Niet alleen de scores, maar ook eventueel ingelezen spelverdelingen.

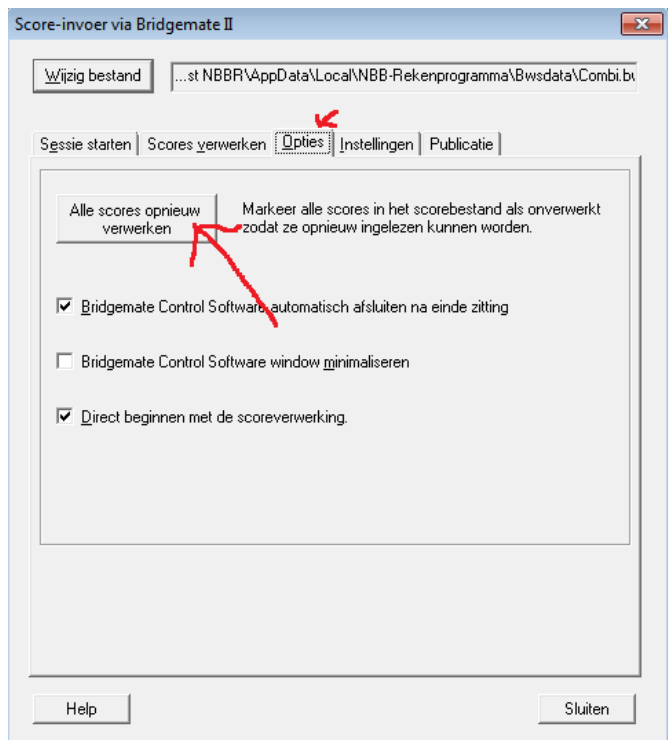
Om de scores opnieuw in te lezen gaat u na het opstarten van het venster voor scores inlezen naar Opties en klikt op de knop "scores opnieuw verwerken". In de tussentijd rapporteert het Bridgemate Control programma dat de schemawijzigingen zijn doorgevoerd.

Dezelfde procedure volgt u als een paar aan het einde van de eerste ronde binnenkomt. Als men op ze zit te wachten, kunnen ze plaatsnemen en spelen. Eventueel een aantal spellen Niet Gespeeld. Anders haalt u ze uit de indeling met Zitting opnieuw opzetten en het systeem zal nu een wachttafel aanmaken. Hierna ook scores opnieuw inlezen.

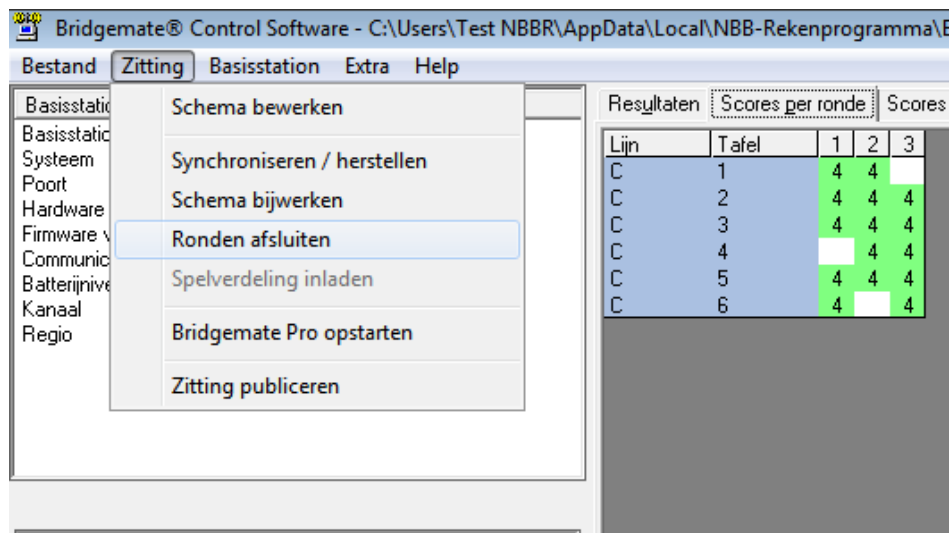
Paar vertrekt voortijdig

Het kan een keer gebeuren dat een paar om dringende reden de club verlaat. Na herhaald onhoffelijk gedrag of erger kunt u zich ook voorstellen dat het paar is weggestuurd. U kunt dan elke tafel waar dat paar moest spelen handmatig de gespeelde spellen op NG zetten. U kunt ook beslissen dat paar uit de zitting te halen, dan worden de stilzits automatisch verwerkt.

Ook hier gaat u de zitting opnieuw opzetten, verwijdert het paar, laat een wachttafel aanmaken en laat het systeem alles doorverwerken. De scores van dat paar (en hun tegenstanders) worden nu uit de zitting gehaald en de overige scores blijven staan.



Als het paar inmiddels voldoende spellen heeft gespeeld om in de uitslag mee te tellen, haalt u ze niet uit de zitting. De spellen op NG zetten kunt u ook met het Bridgemate Control programma doen. Via zitting en dan keuze Ronden afsluiten worden alle op dat moment nog niet als gespeeld ingevoerde spellen op NG gezet. Misschien ook handig om op de club in te grijpen bij treuzelaars...



Een paar wijzigt in de competitie

Normaal zet je eerst de competitie op, deelt de paren in in lijnen en daarna maak je de zittingen aan. Bij de uitslag verwerk je de uitslag van de zitting in de competitie en zo krijg je de competitiestand.

Als voorbeeld heeft 1 paar 2 zittingen met een invaller gespeeld en die invaller neemt nu definitief de plaats in van de ene speler. Om de competitie correct te krijgen, moet nu die ene speler worden ingevoerd.

Het grote verschil tussen het opnieuw opzetten van een zitting en van een competitie, is dat de zittinguitslagen beschikbaar blijven. Je gaat als volgt te werk:

Je opent de competitie en kiest voor competitie opnieuw opzetten. Je volgt alle stappen die al voor- ingevuld zijn, totdat je bij de spelers komt. Je verwijdert het "oude" paar uit de competitie en je voert de twee spelers als paar in.

Nu ga je naar zitting 1, opent die en gaat naar zittinggegevens. Je kiest voor paarnamen wijzigen (dus niet zitting opnieuw opzetten!!). Je verwijdert het "oude" paar, inclusief invaller uit de lijst en je kiest het nieuwe paar daarvoor in de plaats. Even de uitslag doorverwerken in de competitie en zitting 1 is klaar. Nu nog even zitting 2, zelfde recept, en de competitie is alsof hij nooit anders is geweest.

Bij het aanmaken van zitting 3 zal nu vanzelf het juiste paar in de keuzelijst staan.

Twee paren hebben het verkeerde spel gespeeld

Eerst even de spelregel (art 15) toelichten.

Als twee paren een spel hebben gespeeld wat ze beiden nog niet eerder hebben gespeeld, dan is daarmee een score behaald die genoteerd moet worden. Als één van beide paren het spel al heeft gespeeld (ongeacht windrichting) blijft de originele score staan en krijgt het paar wat het spel nog niet speelde een kunstmatige arbitrale score (art. 12C2).

Een G+ of G- aanbrengen is geen probleem. We concentreren ons op de score invoeren als beiden nog niet hadden gespeeld.

In de A-lijn spel 17 moeten paar 5 (NZ) tegen 4 (OW) en 6 (NZ) tegen 7 (OW) spelen.

U wordt aan tafel geroepen en het blijkt, dat paar 4 (NZ) tegen paar 7 (OW) heeft gespeeld. De score was 4 schoppen contract door 7.

Ze zijn volledig verkeerd gaan zitten, maar geen van de paren heeft het spel al gespeeld.

We gaan naar de scorekaart van spel 17 in de A-lijn.

We zien dat de vier scores nog leeg zijn. In feite zijn de bewuste paren van het schema afgeweken en nu gaan we het schema dus maar even aanpassen. Dat schema aanpassen gebeurt op spel niveau.

Je gaat naar het betreffende paar (paar 4) en in de scorekolom ga je naar het vraagteken en je klikt met je rechter muisklik. Dan komt het menuschermje op.

Je kiest voor schema bijwerken. Het originele schema (5 tegen 4 en 6 tegen 7) kan je nu met het nieuwe schermje wijzigen in 4 tegen 7 en 5 tegen 6.

Bij de nieuwe ontmoeting vul je dat dus in:



Je gaat dan weer naar het betreffende paar in de scorekolom en klikt weer rechts. Nu kies je voor Gemiddelde plus. Je ziet nu 60% staan bij paar 5 en 40% bij paar 6. Dat is niet de bedoeling. Scores die niet complementair zijn, moeten vastgelegd worden als splitscore. Je gaat dan bij paar 6 weer naar de scorekolom, klikt rechts en kiest voor splitscore. Nu klik je weer rechts en kiest voor Gemiddelde plus. Daarna ziet de scorekaart er uit zoals hiernaast.

Scorekaart

Lijn A | Lijn B

	Contract		Resultaat	Score		IMP	Tegen Paar	Leider	Uitk.
	NZ	OW		NZ	OW				
1		3SA	C		+400	6 b	12		
2	-3	-		+50		6	b	3	
3		4♠	-1	-50		-6	b	2	
4		?		?			5		
5	?			?					
6	?			?					
7		?							
8		3♥	+1						
9	-10	-		-170					
10		3♠	+1						
11	-8	-		-170					
12	-1	-		-400					

Gemiddelde min
 Gemiddelde
 Gemiddelde plus
 Gewogen score
 Splitscore
 Contrazit
 Niet gespeeld
 Verwijder Score
 Corrigeer IMP
 Schema bijwerken

Help | Afdrukken/Exporteren | Sluiten

4 tegen 7 en 5 tegen 6.

Nu kun je in de scorekolom de 4 schoppen contract bij paar 7 noteren.

Blijven we met paar 5 en 6. Die hebben het spel nog niet gespeeld en gaan het ook niet meer spelen. De geplande tegenstander heeft het immers al gespeeld. Omdat het volledig buiten hun schuld is gebeurd, krijgen paar 5 en 6 allebei een Gemiddelde plus.

Scorekaart

Lijn A | Lijn B

	Contract		Resultaat	Score		IMP	Tegen Paar	Leider	Uitk.
	NZ	OW		NZ	OW				
1		3SA	C		+400	5 b	12		
2	-3	-		+50		7	b	3	
3		4♠	-1	-50		-7	b	2	
4	-7	-		-420		-5	b	7	
5	?			60%		2	G+b	6	
6	?			50%		2	G+b	5	
7		4♠	C	+420		5	b	4	
8		3♥	+1	+170		-2	b	11	
9	-10	-		-170		2	b	10	
10		3♠	+1	+170		-2	b	9	
11	-8	-		-170		2	b	8	
12	-1	-		-400		-5	b	1	

Gemiddelde min
 Gemiddelde
 Gemiddelde plus
 Gewogen score
 Splitscore
 Contrazit
 Niet gespeeld
 Verwijder Score
 Corrigeer IMP
 Schema bijwerken

Help | Afdrukken/Exporteren | Sluiten

Hardware wijzigingen

Als u (via de instellingen) een nieuwe printer aan het rekenprogramma koppelt, zal het vaak gebeuren, dat de printer niet gaat printen. Dat komt, omdat het NBB rekenprogramma bij het opstarten alle systeemgegevens inleest en dat niet meer wijzigt.

Als u dus iets in de hardware verandert, wordt dat pas effectief als u het NBB rekenprogramma opnieuw hebt opgestart. Het is even een weet...

Leden- en competitiebestanden en de NBB uitslagen service

Stel: u heeft een competitie gespeeld en de uitslag naar de NBB gestuurd. Nu blijkt dat één van de spelers een ander bondsnummer heeft. U wijzigt het bondsnummer in het ledenbestand en stuurt het opnieuw naar de NBB. Ooit afgevraagd hoe de NBB dat dan feilloos verwerkt?

Stel u heeft een zitting gespeeld en doorgestuurd naar de NBB en later blijkt dat een heel ander paar deelnam aan die zitting. U wijzigt de namen van dat paar, maakt een nieuwe uitslag en stuurt die door naar de NBB. Ook dat wordt vlekkeloos verwerkt.

Dat komt, omdat in elk competitiebestand, elk zittingbestand en in elk record in het ledenbestand een uniek kenmerk zit. Bij het uploaden naar de NBB wordt gewerkt met dit unieke kenmerk en worden de gegevens "klakkeloos" overgenomen. Maar niet alleen dat, de gegevens worden ook doorverwerkt naar eerder ingestuurde zittingen.

Een voorbeeld:

In uw invallersbestand zit meneer De Jong, lidnummer 3990727 en speelt mee in de zitting van 2 september. Meneer De Jong werd tweede en krijgt 17 meesterpunten.

In oktober is er weer een invaller nodig en dit keer is dat meneer De Vries met lidnummer 8990865. U wilt geen nieuw lid aanmaken, u besluit de gegevens van meneer De Jong te wijzigen in die van meneer De Vries. In de uitslag staat alles keurig. U stuurt de zitting naar de NBB en ook daar ziet het er prima uit.

Alleen: als u nu naar de zitting van 2 september kijkt, ziet u dat meneer De Vries heeft gespeeld en meneer De Vries heeft ook de meesterpunten gekregen en meneer De Jong is zijn plaats en meesterpunten kwijt. Als je er goed over nadenkt, is het logisch.

Dus in de bestanden altijd alleen maar nieuwe records toevoegen en eventueel oude gegevens gewoon verwijderen. Als je bestaande gegevens gaat wijzigen kan dat best een hoop ongewenste resultaten geven.

Bridgemates en Bridgemate Control

Zodra u het inlezen van de scores hebt geactiveerd, wordt er een tweede programma gestart, de bridgemate control. Dat programma functioneert los van het NBB rekenprogramma, maar wordt wel door het rekenprogramma aangestuurd en beide programma's wisselen informatie met elkaar uit.

Het is goed om u dat te realiseren. Beide programma's hebben ook hun eigen icoontje in de taakbalk (onderaan het scherm):

Het NBB rekenprogramma:



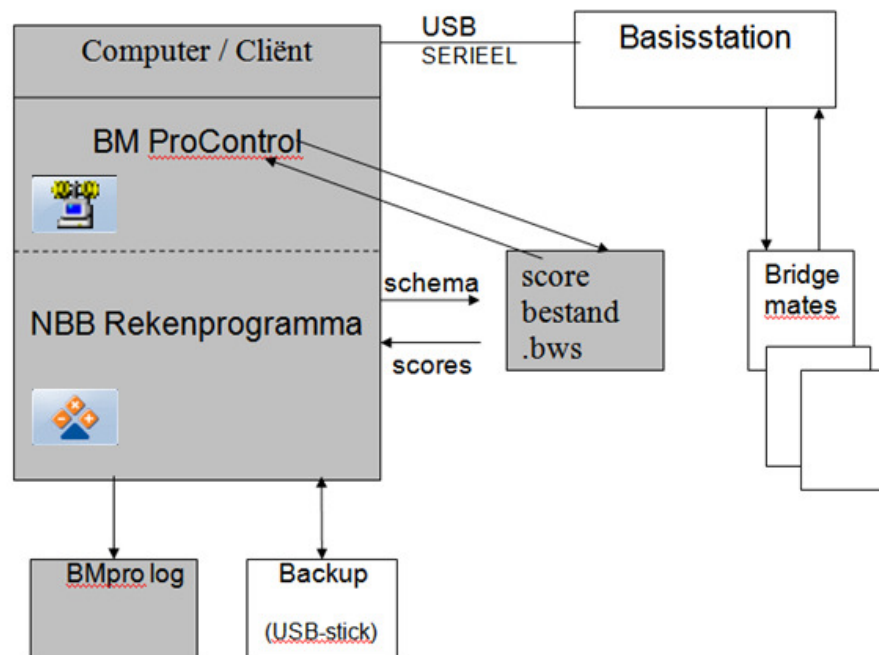
Bridgemate Control programma:



Op de volgende pagina heb ik het even in schema gezet.

Workshop Troubleshooting NBB rekenprogramma door Ron Jedema

Technisch in de computer



De informatie die beide programma's uitwisselen wordt gestuurd en opgeslagen in een bestand met de extensie .bws. Als je een zitting aanmaakt, bepaalt het NBB rekenprogramma welk bestand (de naam alleen) het wil gaan gebruiken. Meestal is dat iets als c51.bws en dan in nummer oplopend.

Als je het score inlezen opstart, gebeurt het volgende:

Het rekenprogramma "kijkt" of het bestand al aanwezig is. Als het er nog niet is, maakt het een bestand aan met die naam. Vervolgens wordt BM Pro Control opgestart en bij het opstarten wordt de naam van het BWS bestand doorgegeven.

Als het bestand al bestaat, zal het rekenprogramma u vragen of u het bestand wilt overschrijven, of dat u gegevens wilt toevoegen. Dat laatste kom ik straks op terug.

Nu kan het gebeuren, dat de laatste keer dit bestand al gebruikt is en de PC niet correct is afgesloten. Het bestand staat dan nog als "bezet" en dan weet het rekenprogramma niet wat het moet doen. U krijgt dan de beruchte Fout 91. Straks geef ik aan *hoe* je dat moet doen, maar de oplossing voor dit probleem is de naam te wijzigen.

Maar als alles goed is opgestart, zal het NBB rekenprogramma de schema's en de namen van de spelers in het BWS bestand zetten. BM Control haalt hier zijn gegevens uit om het basisstation te initialiseren en als de bridgemates zich aanmelden, worden die gevoed vanuit het basisstation.

Als er scores worden ingevoerd in de bridgemate, worden die scores gezonden naar het basisstation en daarvandaan, via BM control, naar het BWS bestand. Het NBB rekenprogramma bepaalt zelf wanneer het de scores uit het BWS bestand uitleest.

De bridgemates blijven dan ook gewoon functioneren als bijvoorbeeld het NBB rekenprogramma wordt gestopt. De cyclus komt niet verder dan het BWS bestand. Daar wordt alles geregeld en opgeslagen.

Het log bestand is een soort tekstbestand waarin alle ingevoerde scores worden vastgelegd. Dus ook daar kan je nog score informatie uit halen. Je kunt er alleen weinig anders mee dan intikken.

2 Zittingen op 1 basisstation

Stel je hebt een clubavond en het is de bedoeling dat er Butler wordt gespeeld. Nu zijn er altijd mensen die liever paren spelen en als de Butler avond niet voor de competitie meetelt, komen die mensen liever niet. Alternatief is dat je ze een lijntje in een parencompetitie aanbiedt. Maar 1 zitting kan maar 1 scoremethode aan.

Dat is met ingang van versie 2.8 opgelost. Je maakt een zitting aan met Butler score methode en je maakt een zitting aan met Paren scoremethode.

Ik heb een backup bij de hand zodat je het op je eigen PC kan zetten en eventueel thuis oefenen. Denk wel om je bestaande bestanden, die ben je kwijt na het terugzetten van een backup, dus maak eerst een backup van je eigen situatie.

Je start de Butler zitting op en als dat loopt, laat je de bridgemates en BM control gewoon lopen, maar in het NBB rekenprogramma sluit je de zitting af. Nu start je de andere zitting op en gaat de scores inlezen.

Het is de bedoeling, dat BM pro control de gegevens naar 1 BWS bestand stuurt. Het is dan ook zaak om bij het opstarten van die paren zitting dezelfde bestandsnaam te gebruiken als bij de Butler zitting.

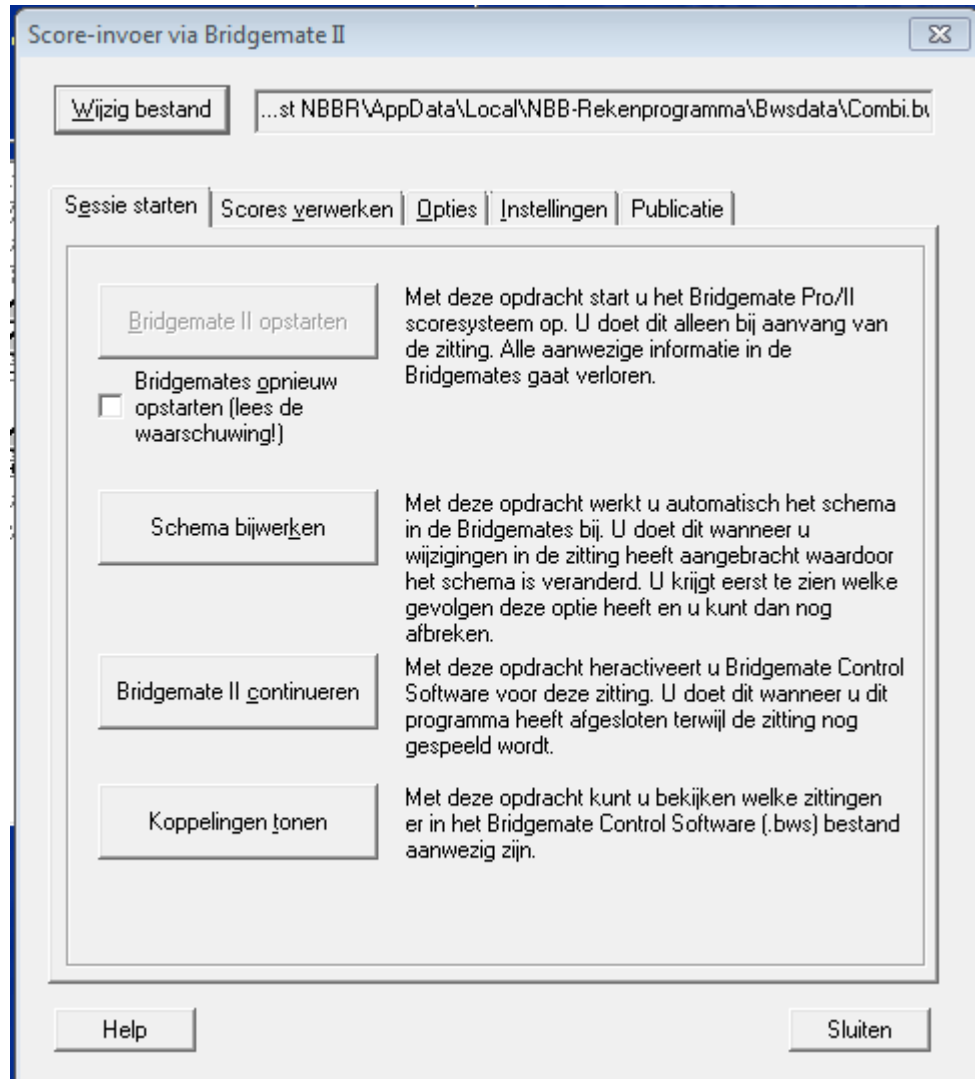
Dat doe je door bij het opstartscherm te klikken op Wijzig bestand.

Ik heb voor het gemak gekozen voor de naam Combi. Als je op Wijzig bestand kiest komt er een keuzescherm met bestaande BWS bestandsnamen. De Butler zitting heeft natuurlijk ook de naam Combi.bws.

(Je kunt kiezen voor een (oud) bestandsnaam van een bestand wat al voorkomt, je kunt ook gewoon ter plekke een nieuwe naam bedenken. Zeker als je een keer zo'n fout 91 hebt, is het verstandig om een niet bestaande naam te kiezen, dan wordt dat bestand nieuw aangemaakt door het rekenprogramma). Een simpel iets als ABCD is prima.

Als je, zoals de bedoeling is, terugkomt in dit opstartscherm, kies je voor Koppelingen tonen. Je krijgt dan te zien welke competitie, zitting en lijnen er momenteel in dat bestand geactiveerd zijn. Merk op, dat de lijn-aanduiding nu niet meer synchroon hoeft te lopen. Binnen BM control is een A- en B-lijn actief, dus als er een nieuwe zitting bij komt, zal in de Bridgemates de lijn met C beginnen, ook al is het een zitting met alleen een A-lijn.

Workshop Troubleshooting NBB rekenprogramma door Ron Jedema



Zittingen die gebruik maken van dit Bridgemate scorebestand

Bm-Lijn	Zit/Comp - Naam	Soort	Lijn	Datum	Plaats	Competitieronde	Zittingnummer
A	Butleravond	Comp	A	13 september 2013		1	1
B	Butleravond	Comp	B	13 september 2013		1	1

Deze zitting

Sluiten

Hier is dan wel weer een truc voor.

Als je een eenmalige zitting aanmaakt, begin je altijd met de A-lijn en daar kan je niets aan veranderen. Maar het liefst zou je een C-lijn aanmaken, want de A-lijn is al in gebruik. Binnen de bridgemates wordt dan wel met een C-lijn gewerkt, maar het gidsbriefje en straks de uitslag spreekt over de A-lijn.

De oplossing is dan om geen eenmalige zitting aan te maken, maar een competitie bestaande uit 1 competitieronde en 1 zitting. Eigenlijk hetzelfde, maar bij een competitie kan je de parenspeleers in de C-lijn zetten, terwijl de A- en B-lijn een minimum

Competitiezitting opzetten - Stap 2 van 5 (Lijnen instellen)

Lijn	Naam	Ronden	Spelgroepen	Spel/ronde	Actief
A		6	6	4	Nee
B		6	6	4	Nee
C		6	6	4	Ja

Lijngegevens:

Aantal ronden per zitting: 6

Aantal spelgroepen: 6

Aantal spellen per spelgroep: 4

Deze lijn wordt gespeeld

Top-integraal

Help < Terug Verder > Annuleren

aantal paren van 4 moet bevatten. Je kan dan aangeven dat alleen lijn C wordt gespeeld. En nu heb je alles op lijn C staan: gidsbriefjes, uitslag, bridgemates en al het materiaal.

Als je het vinkje uit zet, wordt de betreffende lijn niet meegenomen. En de lijn op NEE gezet in e kolom "Actief".

Als we dit op deze manier hebben opgezet en we starten het inlezen van de scores, kiezen de juiste naam voor het BWS bestand en controleren of de juiste koppelingen in het bestand zitten, kiezen we voor "Schema bijwerken".

NBB-Rekenprogramma

Wilt u deze zitting toevoegen aan de andere zittingen in dit Bridgemate Control (.bws) bestand?

Als u wilt zien welke zittingen er reeds aanwezig zijn druk dan op "Koppelingen tonen".

Ja Nee

Gevraagd wordt of je inderdaad de zitting wilt toevoegen aan het lopende BWS bestand.

Natuurlijk willen we dat en als je op Ja klikt, wordt het schema ingelezen en wordt getoond hoe het verwerkt is en nu klaar staat.

Je ziet dat zowel in

Zittingen die gebruik maken van dit Bridgemate scorebestand

Bm-Lijn	Zit/Comp - Naam	Soort	Lijn	Datum	Plaats	Competitieronde	Zittingnummer
A	Butleravond	Comp	A	13 september 2013		1	1
B	Butleravond	Comp	B	13 september 2013		1	1
C	Parenavond tijdens Butler	Comp	C	13 september 2013		1	1

Deze zitting

Sluiten

BM Control als in het rekenprogramma een A-, B- en C-lijn vastliggen.

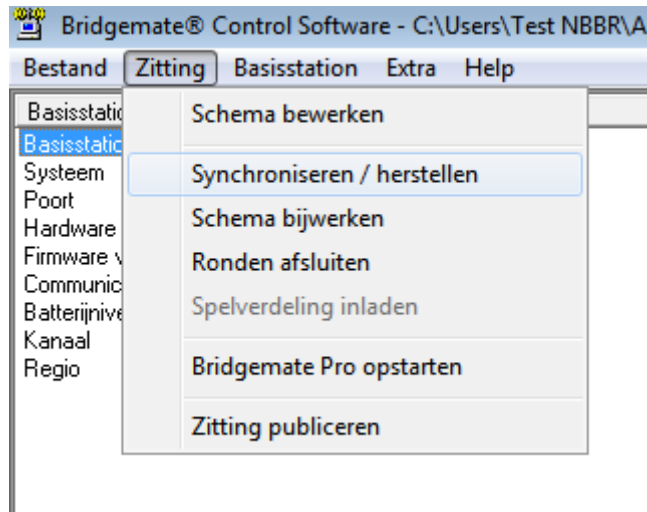
De zitting kan beginnen en er kan slechts 1 zitting van het NBB rekenprogramma tegelijk open zijn. Zodra je klaar bent, maak je de uitslag en sluit de zitting af. Daarna start je de eerste zitting op en leest de scores in. Zolang het BWS bestand in takt is, kan daar niets mee misgaan.

Basisstation valt uit en er zit geen batterij in

Het zal je gebeuren, dat je net halverwege de zitting bent en iemand haalt de USB stekker er “even” uit. Op zich al niet zo prettig, maar zitten er nu ook nog een keer geen batterijen in. Belangrijkste is, dat je niet in paniek raakt. Dan maak je de gekste fouten.

Je sluit het basisstation weer aan op de PC, maar er is natuurlijk geen verbinding meer. Op het moment dat de PC de USB verbinding heeft herkend, ga je naar het BM Control programma en kiest onder het menu Zitting voor synchroniseren/herstellen. Vervolgens kies je voor het tabje herstellen.

Er wordt verteld, dat alle informatie in het basisstation gewist wordt en het basisstation wordt gevuld met de laatste gegevens uit het BWS bestand. Voor alle zekerheid, om te voorkomen dat je op de automatische piloot op ja klikt, moet je een cijfer intoetsen als bevestiging.



Hierna is het basisstation snel weer up to date en staat ook in de juiste ronde. Ook met 2 zittingen op 1 basisstation hoef je alleen maar te herstellen en beide zittingen kunnen de scores weer verwerken.

De PC valt uit, maar het basisstation blijft lopen

Zeker met een laptop kan het nog wel eens gebeuren, dat de stroom niet is aangesloten en na een tijdje stopt de PC omdat de batterijen leeg zijn. Het basisstation krijgt de stroom van de PC, maar als die uitvalt, schakelt het basisstation over op de eigen batterijen en die kunnen het een hele tijd volhouden.

Op het moment dat u erachter bent dat de PC niet meer functioneert, sluit u de PC op de netspanning aan en start hem opnieuw op. Dan gaat u naar het NBB rekenprogramma en de laatste zitting is nog open.

U start het inlezen van de scores. Bij dat opstartscherm (pagina 7) zorgt u dat u de juiste naam van het BWS bestand heeft en kiest voor continueren. Het BWS bestand wordt dan weer aan de BM Control gekoppeld en het basisstation wordt ingelezen. Alles wordt verwerkt naar het BWS bestand en alles loopt weer alsof er nooit wat gebeurd is.

Belangrijkste bij deze calamiteiten is dat u het een keer thuis geoefend hebt. Dan weet je vrij snel welke handelingen je moet verrichten. Op de club is de grootste vijand de tijdsdruk en die zorgt ervoor dat je (soms onherstelbare) fouten maakt. Net als de brandweer: oefening baart kunst.

Alle scores weg

Deze gedachte spookt regelmatig door het hoofd van menig wedstrijdleider. Als je na een calamiteit een verkeerde keuze hebt gemaakt, kan het gebeuren dat je alles kwijt bent. In het vorige voorbeeld, bijvoorbeeld door niet voor continueren te kiezen en dan ook nog het vinkje aan te zetten, dat het bestand moet worden overschreven.

Op dat moment zullen de bridgemates ook niet meer functioneren, want ze zijn het contact met het basisstation kwijt. We beginnen met de bridgemates.

Via het WLmenu kunt u (keuze 0) de bridgemate resetten. De bridgemate komt dan in de situatie waar hij aan het begin van de zitting staat.

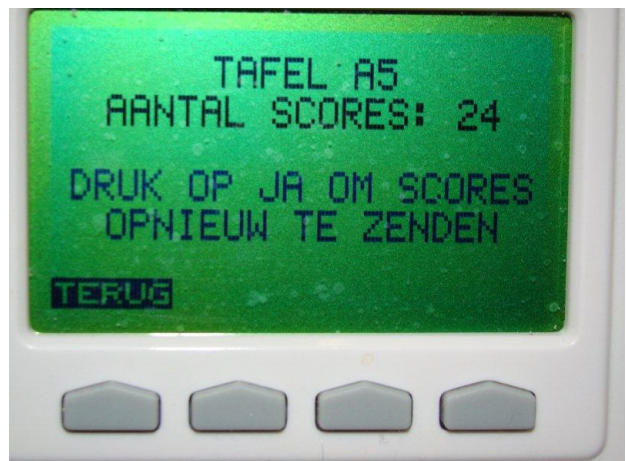
Ook al lijkt het dat de Bridgemate helemaal leeg is, de scores van de laatste zitting worden gewoon bewaard en pas gewist, als de bridgemate zich aan het basisstation heeft aangemeld. Dus om de scores terug te krijgen, is het zaak dat er niet op "ja" wordt gedrukt op de bridgemate. Het is dan handig om alle bridgemates eerst even in te nemen, voordat "iemand die graag wil helpen" de verkeerde handeling doet.

Als alle bridgemates zijn gereset en BM control loopt voor de zitting, ga je per bridgemate de scores insturen naar het basisstation. Dat doe je door de bridgemate te starten en op SETUP te drukken. Als de bridgemate beveiligd is, vraagt deze om een SETUP PIN. Deze is standaard 749 of 769 beide codes werken.

Je komt nu in het menu waar je allerlei instelling kunt doen, zoals tafelnummer en kanaal. Rechtsonder op dat menu staat INFO. Als je op die rechter functietoets drukt, zie je wat informatie over het kastje zelf, maar wederom rechtsonder staat een keuze "zenden". Als je die indrukt, geeft de bridgemate aan, aan welke tafel hij het laatst is gebruikt en hoeveel scores verwerkt zijn. En de instructie om op de Ja toets te drukken om de scores opnieuw te zenden. Als alle scores binnen zijn, kunt u de uitslag maken.

Als u tijdens de zitting deze fout maakt, is er mogelijk een probleem waar u wel de scores kunt inladen, maar bij opstart zal de bridgemate aangeven in ronde 1 te willen beginnen. Het klinkt wat ingewikkeld, maar er is een oplossing:

- Laat iedereen de ronde afmaken en de scores in de bridgemate invoeren
- Reset alle bridgemates (wl menu, keuze 0) of reset toets
- Start de BM control op, keuze Bridgemate opstarten
- Ga in BM control naar zitting en sluit de rondes af tot en met waar u was gebleven
- Stuur per bridgemate de scores op via het setup menu
- Ga terug met de bridgemate naar het begin en meld de bridgemate aan. We beginnen nu in de goede ronde en de voorgaande scores zijn aan het basisstation doorgegeven. Er kan echter niet meer vergeleken worden met scores uit de voorgaande rondes.
- Maar op deze manier kan de avond wel netjes afgerond worden en op persoonlijke overzichten en frequentiestaten staan alle scores weer.



Bestandsbeheer

Onder het menu Systeem en dan bestandsbeheer zullen het maken van een backup en het terugzetten daarvan wel de meest gebruikte functies zijn. Bij de backup is tegenwoordig nog een nieuwe optie meegegeven, namelijk het mee-opslaan van de aanwezige score- en log bestanden. Op zich is het handig, want als je nog een keer terug wil naar hetgeen is ingelezen van de zitting van vorige week, heb je ook het bijbehorende BWS bestand nodig. Gewoon het vinkje aanzetten en deze bestanden gaan mee in de backup.

Een andere, veel onderbelichte, functie is het opschonen van tijdelijke bestanden. Hier vallen natuurlijk de BWS en log bestanden ook onder.

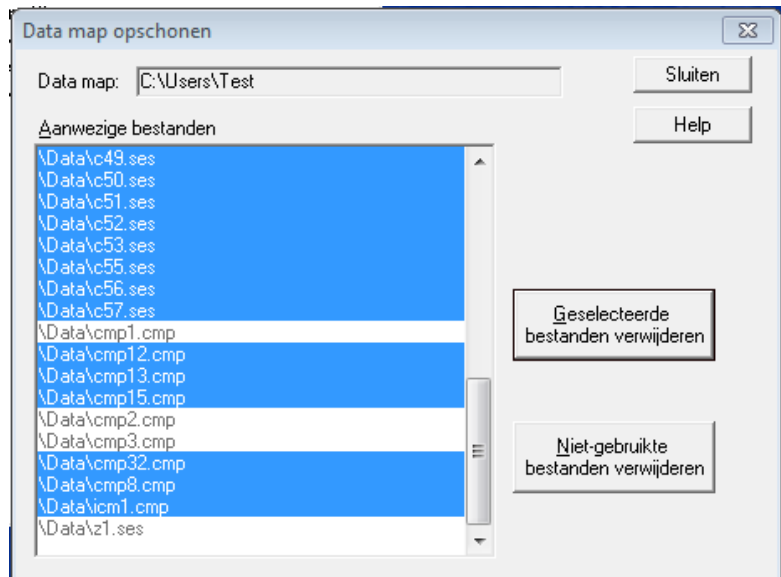
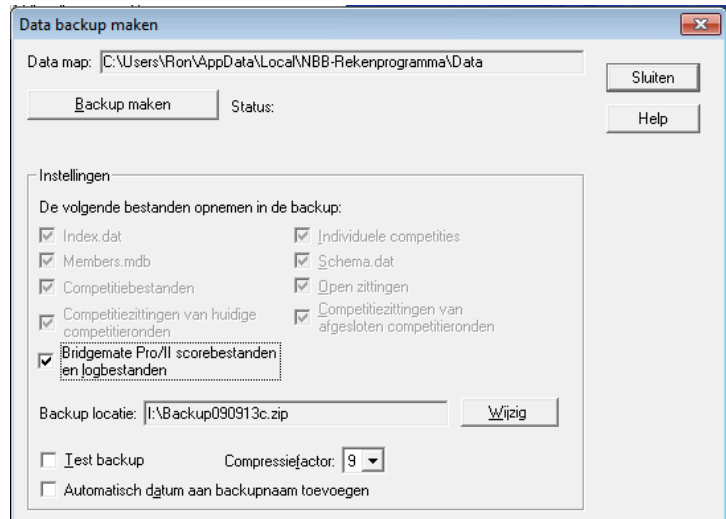
Als de werkmap eenmaal is opgeschoond, zijn er veel minder kansen op een probleem met het opstarten van de bridgemates en hoef je niet steeds aan te geven of je je gegevens aan het (bestaande) bestand wilt toevoegen, want bij weinig tijdelijke bestanden is de kans optimaal dat het NBBrekenprogramma het bestand nieuw moet aanmaken.

Dat opschonen vind je in hetzelfde submenu Datamap Opschonen. Als je deze optie aanklikt, krijg je een overzicht van alle in de werkmap aanwezige bestanden en de bestanden die niet meer gebruikt worden zijn inmiddels blauw gemaakt. Nu een simple een klik op Geselecteerde bestanden verwijderen en we zijn van al die oude bestanden af.

Door de datamap zo schoon mogelijk te houden voorkom je natuurlijk ook de problemen van foutcode 91.

Instellingen voor de Bridgemate (II)

Sommige fouten zijn te voorkomen door de Bridgemate goed in te stellen. Je zit altijd met een afweging tussen zoveel mogelijk controleren en de gebruiksvriendelijkheid. Als je bijvoorbeeld instelt, dat het spelnummer automatisch wordt neergezet, krijg je problemen met een deeltafel, want die beginnen niet met het eerste spel van de spelgroep. Het is slimmer om de spelnummers wel automatisch te tonen, maar met de optie dat het eerste spel van de ronde met de hand moet worden ingevoerd.



Bij het invoeren van het contract ben je vrij in het wel of niet laten invullen van het paarnummer. Als je dit vrij laat, heb je geen grip op paren die aan de verkeerde tafel zitten en heb je ook geen zicht op een contrazit, want als alleen de windrichting wordt ingevoerd, word je niet veel wijzer.

Ondanks dat het wat meer werk is, adviseer ik u toch altijd het paarnummer verplicht te laten invullen. De paarnummers staan overigens gewoon op de bovenste regel in het scherm.

Wat ook handig is, is als spelers hun eigen scores kunnen wissen. Uiteindelijk komt dat overeen met het gumpotlood van een paar jaar geleden. Als de ronde ten einde is, kan alleen de wedstrijdleader de scores nog wissen.

Na de zitting kunt u ook instellen dat het klassement wordt weergegeven. Dan kunnen de mensen meteen bepalen of het de moeite is om nog even te blijven...

Einde

Dit is dan het einde van een intensief avondje. Ik hoop dat u er allemaal wat wijzer van bent geworden en de uitgereikte documentatie moet u in staat stellen de meeste problemen te voorkomen of het hoofd te bieden als het eenmaal zover komt.

Ik adviseer u dit document de komende weken met uw collega's door te nemen en eventueel wat situaties te simuleren, zodat het een "routineklus" wordt als er echt problemen in de zitting zijn.

Ik hoop dat u het leuk heeft gevonden en natuurlijk sta ik altijd open voor suggesties om nog meer, veel voorkomende, problemen te behandelen.