



Diskulogen

med
SLÄKTFORSKARNYTT

Nummer 60, feb 2003

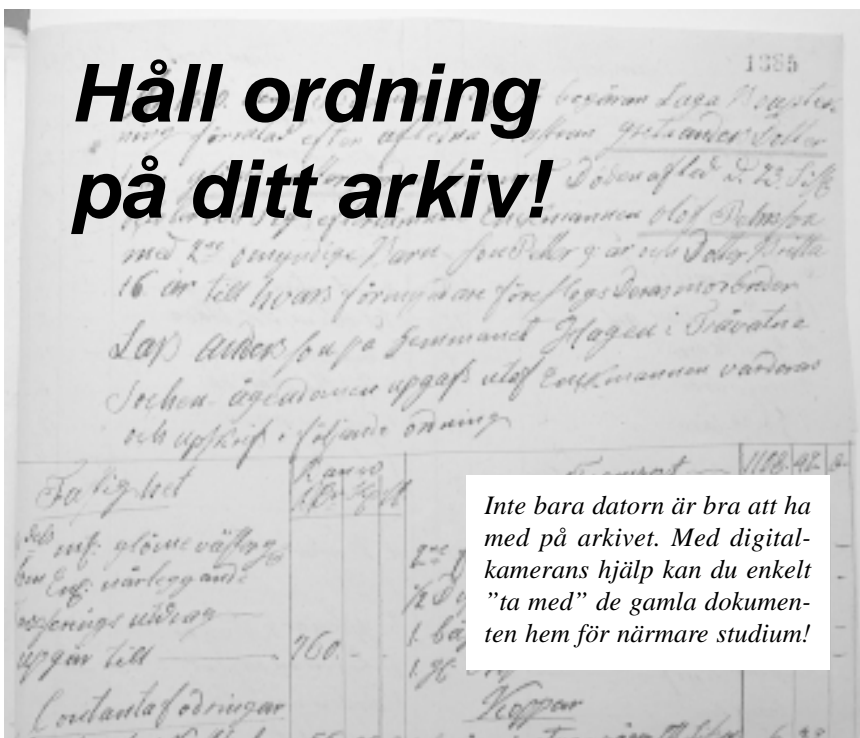
ISSN 1101-3826

© Föreningen DIS



Kallelse till Årsmöte

DISBYT User Guide



Håll ordning på ditt arkiv!

Inte bara datorn är bra att ha med på arkivet. Med digital-kamerans hjälp kan du enkelt "ta med" de gamla dokumenten hem för närmare studium!

Innehåll

Linköping

Ordföranden har ordet.....	3
DIS Forskarstuga	3
Vårens program.....	3

Årsmöte

Välkommen.....	4
Kallelse.....	4
Verksamhetsberättelse.....	5
DIS ekonomi.....	6

Rapporter

Gränsmöte i Flensburg.....	8
----------------------------	---

Nostalgirutan

Diskulogen nr 1-3	9
-------------------------	---

DISBYT

How to search the DISBYT database	10
---	----

DIS Arkiv

Skillnaden ... mellan DISBYT och DIS-Arkiv!	11
---	----

Teknik

Är Chatpen något för släktforskarna?	12
Fler tips för dina släktbilder .	13
SPAM.....	20

Mac-spalten

Släktforskning

Håll ordning på ditt forskningsmaterial	16
Nordisk Släktforskarträff 2003	18

Medlemmar

Gå med i DIS regionförening	19
Avlidna medlemmar.....	19

Regionalt

Program för DIS Syd	20
Öppet Hus i Göteborg	20

Kalender

Faddrar och DISBYT-ombud .

DIS Postorder

DIS - Föreningen för datorhjälp i släktforskningen

Diskulogen
med
SLÄKTFORSKARNYTT

**Medlemsblad för
Föreningen för
datorhjälp i
släktforskningen**

Ansv. utgivare: **Sture Bjelkåker**
Diskulogen utkommer med 4 nr /år.

Föreningen DIS

Adress: Föreningen DIS
Gamla Linköping
582 46 LINKÖPING
Telefon: 013 - 14 90 43
Fax: 013 - 14 90 91
E-post: dis@dis.se
Hemsida: http://www.dis.se
DIS postgiro: 14033-5
Ord. medlemskap: SEK 100:- / år.
Familjemedlem: SEK 50:- / år
(erhåller ej eget ex. av Diskulogen).

Redaktör: Björn Johansson

Bronsåldersgatan 21,
589 51 LINKÖPING
013-158831
diskulogen@dis.se

Tryck: Livrena Grafiska, Kungälv
Upplaga: 21. 000 ex

Annonsprislista

(för placering inne i tidningen)

Helsida 4000 kr
Halvsida 2000 kr
Kvartsida 1000 kr
1/8-sida 500 kr

Radannons för medlemmar 10 kr /rad,
min 3 rader, amx 10 rader (1 spalt,
enbart text rubrikerad fet stil)
Priserna gäller svart-vitt utförande, vid
ev övergång till 4-färgstryck dubbla
priset (gäller ej radannonser).

**DIS Expedition och
Forskarstuga**

Besöksadr: Hovslagaregatan 3,
Gamla Linköping
Öppet: Normalt månd-fred 9-16
Kansliet lunchstängt 12-13

På sommaren är Forskarstugan även
öppen 12-16 de flesta helger. Ibland
extra öppet på kvällar och helger. Ring
gärna före besök.

Kansli: Ragnhild Bergström
Roland Karlsson
Urban Windahl
Telefon: 013 - 14 90 43
Stugvärd: Roland Karlsson
013 - 705 27

Kontakt

DIS styrelse 2000 - 01

Ordförande: **Sture Bjelkåker**,
Hässlegatan 5, 589 57 LINKÖPING,
013-150902, mobil 070-5916062,
fax 013-160762, ordf@dis.se

Vice ordförande: **Olof Cronberg**,
Södra Järnvägsg. 21 A,
352 34 VÄXJÖ, 0470-21763,
olof.cronberg@abc.se

Sekreterare: **Maria Holmgren**,
Björkhagsv. 14, 184 38 ÅKERS-
BERGA, 08-54069972,
maria.holmgren@dis.se

Kassör: **Gunder Grünning**,
Ekholmsvägen 45,
589 29 LINKÖPING, 013-152012,
kassor@dis.se

Christer Gustavsson, Aftong. 54,
589 53 LINKÖPING, 013-162619,
christer.gustavsson@dis.se

Björn Hellström, Önskehemsg. 8 4tr,
124 54 BANDHAGEN, 0708-361236,
fax 0708-361246, bjorn@bhi.se

Bo Kleve, Solhaga 7,
582 47 LINKÖPING, 013-104204,
bok@dis.se

Bernth Lindfors, Forellv. 12,
862 40 NJURUNDA, 060-31524,
bernth.lindfors@telia.com

Monika Krantz (suppl), Linåkersv. 38,
238 36 OXIE, 040-546233,
krantz.monika.e@telia.com

Marianne Munktell (suppl),
Bojsenburgsvägen 14 B 1tr,
791 36 FALUN, 023-24728, mm@abc.se

Kjell Weber (suppl), Källarbanken 11,
423 46 TORSLANDA, 031-563477
wbr@swipnet.se

Eva Dahlberg (suppl), Brunnsgatan 32,
553 17 JÖNKÖPING, 036-160657,
edah@bonetmail.com

Valberedning

Sammanställande: **Björn Molin**,
Silleskärg. 81, 421 59 VÄSTRA
FRÖLUNDA., 031-459880,
brento.molin@telia.com

DIS regionföreningar

Medlemsavg. betalas via DIS postgiro.

DIS-Aros, Ekevägen 2 B,
722 18 VÄSTERÅS
Ordf: **Brage Lundström**,
tel. 021-143361, ordf_aros@dis.se
Medlemsavgift + 50:-

DIS-Mitt, c/o Lennart Lindqvist
Lejdarvägen 13, 865 32 ALNÖ
Ordf: **Annika Lindqvist**,
Tel. 060-558339, ordf_mitt@dis.se
Medlemsavgift + 60:-

DIS-Småland, c/o **Ingvar Kärrdahl**
(ordf), Bäckvägen 18, 330 15 BOR,
tel 0370-650715, ordf_smaland@dis.se
Medlemsavgift + 50:-

DIS Syd, Box 96, 245 21 Staffanstorp
Ordf: **Jan Nilsson**, Tel 046-25 57 88,
ordf_syd@dis.se
Medlemsavgift + 50:-

DIS-Väst, c/o **Jan-Åke Thorsell** (ordf),
Björkedalsg. 5,
426 68 VÄSTRA FRÖLUNDA,
Tel 031-291155, ordf_vast@dis.se
Medlemsavgift + 50:-

DIS-Öst, Warfinges väg 16 4 tr, 112 51
STOCKHOLM
Ordf. **Carl-Olof Sahlin**,
Tel. 08-756 33 14, ordf_ost@dis.se
Medlemsavgift + 60:-

Internet

DIS hemsida: http://www.dis.se
Webbredaktör: **Urban Windahl**,
DIS exp, webmaster@dis.se

DIS Arkiv

Kjell Weber, se DIS styrelse,
dis_arkiv@dis.se

Faddrar

Se sidan 21-22!

DISBYT-assistans

Se sidan 22, efter listan över Faddrar!

**Anmäl alltid ...
ändrad postadress, telefon,
e-postadress, webb-sida
till DIS Expedition
för att säkerställa korrekta upp-
gifter i vårt medlemsregister.**

Linköping

Ordföranden har ordet

Ett par "milstolpar" har passerats sedan förra Diskulogen. Den viktigaste är kanske att DIS regionföreningar efter en mångårig process nu äntligen har antagits som medlemsföreningar i Sveriges Släktforskarförbund, samtidigt som DIS i förbundsstadgarnas mening blivit en sk "sammanslutning". Det innebär att regionföreningarna får del av de förmåner som tillkommer medlemsföreningar och kan utse egna ombud till förbundsstämmorna.

En annan milstolpe är att Diskulogen från och med detta nummer tar emot annonser, något vi avstått från sedan starten för 20 år sedan. Motivet den gången var att det inte skulle bli för mycket annonser från datafirmor i tidningen. Men annonser har ju också ett stort informationsvärde. Premiärannonser i Diskulogen är Genline AB som på detta sätt når en stor naturlig målgrupp för sin produkt, scannade kyrkböcker på nätet.

Ännu en funktionärsträff har hållits på Valla, denna gång med ca 80 deltagande faddrar och andra DIS-funktionärer från hela landet. Aktiviteten var stor i alla grupper utom teknikgruppen, som numera har upplösts. I stället inbjuds alla medlemmar att diskutera ny teknik på DIS Forum, där för DIS intressanta tillämpningar av ny teknik kan komma fram.

Beträffande redaktörsfrågan för Diskulogen har vi ännu ingen färdig lösning, men det finns en kandidat. Tills frågan är löst tar vi gärna emot tips om medlemmar som på något sätt kan och vill medverka i den framtida redaktionen för Diskulogen. Tidningen kommer att bli i 4-färgstryck i fortsättningen.

Även DISGEN-verksamheten kommer att förstärkas organisatoriskt i och med att fler medlemmar engageras. Det kommer att bli ansvarsområden för bl a programmering, utvecklingsfrågor, fadderverksamhet, information, marknadsföring o s v och en koordinator som håller ihop det hela på styrelsens uppdrag.

DIS Forskarstuga

Stugvärd: Roland Karlsson
Öppet måndag - fredag normalt
9 - 16, under sommaren dessutom
lördag - söndag 12 - 16, under våren
tisdag-kvällar 18-20
(ring gärna 013-149043 för kontroll!)

Erbjudandet fortsätter ...

Forska i Genlines hela utbud av kyrkböcker i vår forskarstuga

DIS har skaffat ett abonnemang så att du som medlem kan testa hur det är att läsa kyrkböcker över Internet. Du kan här forska i Genlines hela utbud! Se mer info om aktuellt utbud på Genlines egen hemsida

www.genline.se

Se folkräkningarna 1890 samt del av 1900 - skapa din egen statistik

Databasen "folk 1890" innehåller i sin helhet ca 4,8 miljoner poster eller uppgifter om individer. Där kan du finna dina släktingar som levde den 31/12 1890.

Det är möjligt att söka efter personer eller grupper utifrån någon eller några av följande uppgifter: hemförsamling, by, förnamn, efternamn, födelseförsamling, födelseår, yrke, ci-



vilstånd och kön.

Det är dessutom möjligt att producera statistik över namn, yrken, byar m.m. för alla församlingar.

Vi har både Genline-abonnemang och Folk-databasen i en dator som du erbjuds att boka 3 timmar åt gången. Du kan boka förmiddagspasset 9-12, eller eftermiddagspasset 13-16 måndag-fredagar.

**Ring först och boka tid!
013 - 14 90 43.**

I forskarstugan finns även ett stort antal andra släktforskar-CD att studera! Mer info på nätet: www.dis.se!

Välkommen!

Vårens program

Tisdag 4 mars kl 19.00:

Scanning och retuschering av foto.

Tisdag 1 april kl 19.00:

Soldatregister och ev. öriga CD-skivor.

DISBYT-basen växer och växer, i detta nummer är informationen om DISBYT till stor del på engelska som en service åt våra ca 600 svenskamerikanska medlemmar. En liten räkneövning: 20 % av medlemmar har lämnat utdrag till DISBYT, som innehåller ca 20 % av alla födda i Sverige 1750-1900. Hur stor andel av födda blir det då om 100 % av DIS-medlemmarna skulle skicka utdrag?

Det tredje steget i DIS "trestegsraketen", DIS Arkiv, har funnits länge men väntar ännu på det stora lyftet. Läs och be-

grunda Kjell Webers artikel om DIS Arkiv, så kanske det tändar till?

Sture B



**Skaffa dig en
DIS-pin!
Finns att köpa på
DIS expedition
eller hos din region-
förening!**

Årsmöte

Välkommen till DIS 23:e årsmöte

**Söndagen
den 23 mars 2003
kl 12.00
(kaffe från 11.15)**

**på Valla Folkhögskola,
Linköping**

Vägbeskrivning

Med bil: Välj avfart Linköping V från E4-an. Kör in mot Linköping. Så småningom kommer du till en stor rondell, Vallarondellen. Där finns en skylt "Folkhögskola". Kör tills vägen tar slut.



Med tåg: Från järnvägsstation (Resecentrum) tag buss 202 mot Lambohov, avgång 10.33, 11.03, 11.33, avstigning "Universitetet". Följ Hans Mejers väg till Folkhögskolan.

Årsmötet inleds med föredrag i ett aktuellt ämne av **Cecilia Hägerhäll**, forskare vid Lunds universitet: **"Genetik, genteknik och genealogi – att läsa naturens egna bokstäver"**

Anmälan till lunch

Efter föredraget ca kl 13.15 serveras lunch, subventionerat pris 80 kr, obligatorisk anmälan till lunchen senast 18

mars till exp@dis.se eller tel 013-149043 eller fax 013-149091

Kl 14.00 Årsmötesförhandlingar enligt kallelsen här nedan.

Efter årsmötet aktuell information om föreningen.

Kallelse

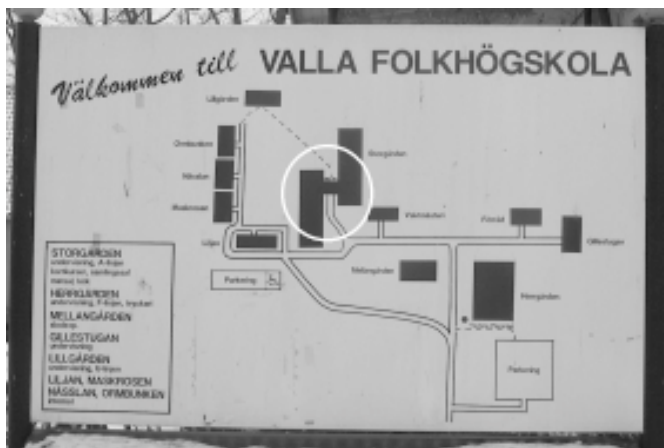
Medlemmarna i Föreningen DIS kallas härmed till ordinarie årsmöte Söndagen den 23 mars 2002 kl 12.00 på Valla folkhögskola, Linköping

Förslag till dagordning

1. Årsmötet öppnas
2. Fastställande av röstlängd
3. Val av två justeringsmän - tillika rösträknare - att jämte mötesordföranden justera dagens protokoll,
4. Fråga om årsmötet blivit i behörig ordning utlyst,
5. Val av ordförande och vice ordförande att leda årsmötets förhandlingar samt anmälan om styrelsens val av protokollförare,
6. Fastställande av dagordning,
8. Styrelsens verksamhets- och förvaltningsberättelser för 2002,
9. Revisorernas berättelse för den tid revisionen omfattar,
10. Fastställande av balansräkning samt beslut om ekonomiska dispositioner,
11. Fråga om ansvarsfrihet för styrelsens ledamöter,
12. Fastställande av riktlinjer för verksamheten till och med år 2004.
13. Fastställande av budget för 2003.
14. Beslut om medlemsavgift för år 2004,
15. a) Val av ordförande i föreningen tillika i styrelsen för 1 år
b) Val av vice ordförande i föreningen tillika i styrelsen för 1 år
c1) Fastställande av antal övriga ordinarie ledamöter i styrelsen
c2) Val av halva antalet ordinarie ledamöter i styrelsen för 2 år
d1) Fastställande av antal suppleanter i styrelsen
d2) Val av halva antalet suppleanter i styrelsen för 2 år med angivande av den ordning, i vilken suppleanterna har att tjänstgöra
e) Val av två revisorer, varav en yrkesrevisor, samt två revisors-suppleanter
f) Val av valberedning, tre ledamöter varav en sammankallande, jämte två suppleanter
g) Val av fyra ombud till förbundsstämma med Sveriges Släktforskarförbund.
- 16) Fråga om omedelbar justering av punkten 15,
- 17) Behandling av avgivna motioner (inga motioner har inkommit)
- 18) Ärenden, som av DIS styrelse hänskjutits till årsmötet för avgörande, eller i övrigt upptagits på dagordningen.
- 19) Beslut om ärenden att hänskjutas till DIS styrelse för avgörande,
- 20) Mötets avslutande

Välkommen !

Styrelsen



Föreningen DIS verksamhets- berättelse 2002 (föreningens 22:a verksamhetsår)

Styrelsen har under året bestått av:

Ordförande	Sture Bjelkåker, Linköping
Vice ordf.	Olof Cronberg, Växjö
Sekreterare	Maria Holmgren, Åkersberga
Kassör	Gunder Grünning, Linköping
	Olov Fahlander, Linköping, till 25 juli Christer Gustavsson, Linköping Björn Hellström, Bandhagen Bo Kleve, Linköping Bernth Lindfors, Njurunda
Suppleanter	Monika Krantz, Oxie, ordinarie från 25 juli Kjell Weber, Torslanda Marianne Munktell, Stockholm Eva Dahlberg, Jönköping, från 17 mars

Verksamhetsåret har omfattat kalenderåret 2002. Styrelsen har haft fyra protokollförda sammanträden, och styrelsens verkställande utskott ytterligare fyra sammanträden. De sex regionföreningarnas ordföranden har varit adjungerade till styrelsen. DIS årsmöte hölls 17 mars i Linköping med föredragshållare från Riksskatteverket som talade om Nya folkbokföringen.

Antalet medlemmar i föreningen uppgick vid verksamhetsårets slut till 17270. Drygt 40 % av dessa var även medlemmar i någon av regionföreningarna, vilka under året erhållit ekono-

miskt stöd från DIS för regional verksamhet. Regionföreningarnas verksamhet framgår av egna årsberättelser.

Ca 70 DIS-faddrar – med inriktning på DISGEN och ett par andra släktforskarprogram - har varit verksamma. Deras insatser är en avgörande del av medlemsservicen.

En veckoslutsträff för faddrar och andra funktionärsgrupper med sammanlagt ca 80 deltagare anordnades i november 2002 på Valla folkhögskola i Linköping. Ytterligare ett 50-tal medlemmar är engagerade som funktionärer inom DIS-organisationen, inberäknat regionföreningarnas styrelser.

Forskarstugan i Gamla Linköping drivs i samarbete med Östgöta Genealogiska Förening och har hållits öppen för medlemmar och andra besökare varje vardag, och dessutom - genom våra stugvärdars försorg - på helger under sommaren samt vissa kvällar under vinterhalvåret.

DIS och regionföreningarna deltog i augusti med utställningar vid "Släktforskar dagar 2002" i Borlänge. Vid den årliga stämman för Släktforskarförbundet representerades DIS av fem ombud.

I november 2002 ansökte DIS hos förbundsstyrelsen om att få ansluta DIS regionföreningar till förbundet från 1 januari 2003.

I övrigt har DIS verksamhet presenterats vid ett flertal möten och kurser runt om i landet, i de flesta fall genom regi-

onföreningarnas försorg.

DIS har varit representerad vid flera internationella aktiviteter, bl a Släktforskarförbundets "Swedgentour" till USA, ett Nordgen-möte i Ryssland och en migrationskonferens i Tyskland.

Ca 9200 medlemmar har hittills skaffat version 8 av DISGEN, inräknat ca 1900 program till nya användare under året. Av drygt 15000 DISGEN-användare totalt sedan 1982 är ca 80 % fortfarande medlemmar i föreningen. Ett "programmerar-team" för DISGEN har etablerats under året.

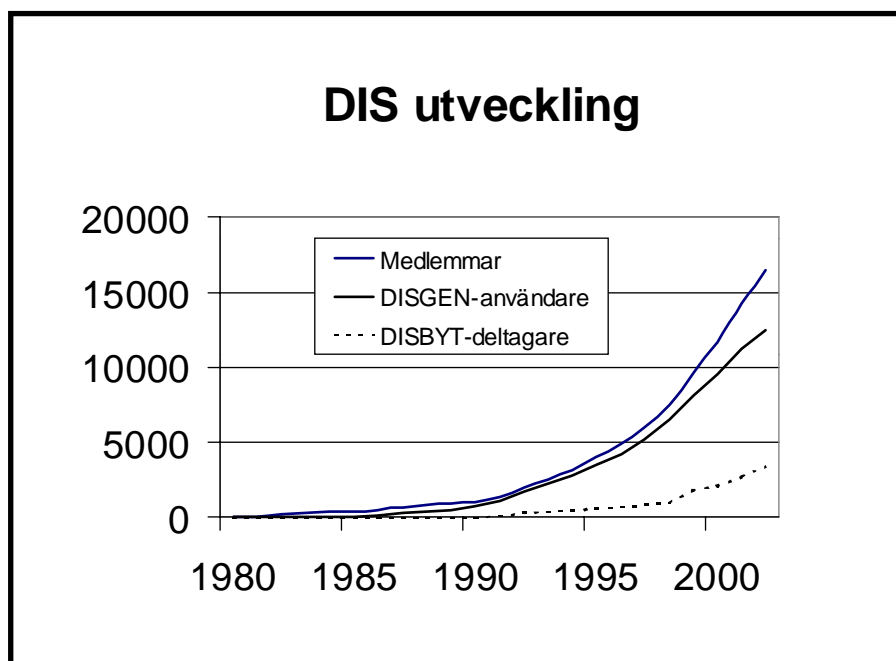
I databasen DISBYT för anbyte med dator deltar ca 3600 medlemmar med utdrag ur sina släktdatabaser, motsvarande uppgifter om drygt 3 miljoner personer. DISBYT-basen är tillgänglig för sökning på Internet. Antalet sökningar är ca 400.000 per månad.

Medlemsbladet Diskulogen har utkommit med tre nummer under verksamhetsåret.

DIS hemsida på Internet har utökats med bl a nytt diskussionsforum.

På DIS kansli har Ragnhild Bergström, Urban Windahl och Roland Karlsson tjänstgjort. Genom APR-tjänster och liknande har under verksamhetsåret viss registrering av kyrkböcker m m kunnat utföras.

Beträffande ekonomiska förhållanden hänvisas till styrelsens förvaltningsberättelse.



DIS ekonomi

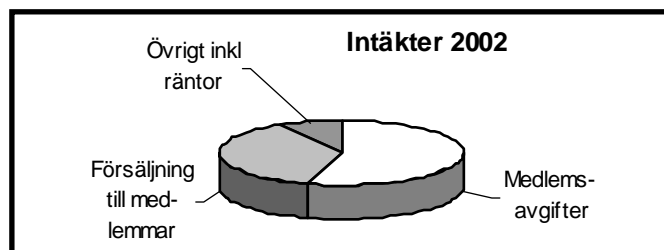
Vid manusstopp för detta nummer av Diskulogen har räkenskaper för 2002 ännu inte hunnit granskas av revisorerna.

Som information inför årsmötet återges ändå här i sammandrag preliminära resultat- och balansräkningar, samt det preliminära förslaget till budget för 2003 som styrelsen antog den 18 januari.

Resultaträkning

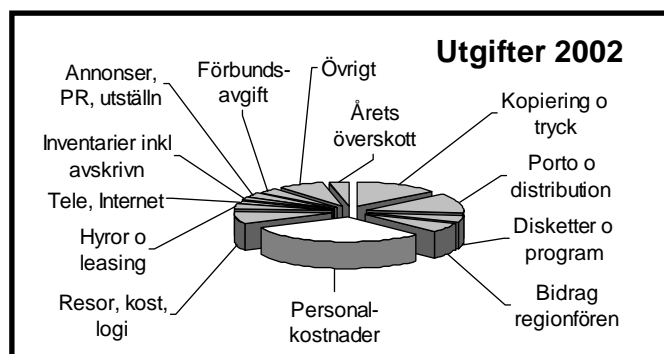
(belopp i tusental kr)

	Budget 2002	Utfall 2002	Budget 2003
Intäkter	<i>prel</i>	<i>prel</i>	
Medlemsavgifter	1680	1643	1900
Försäljning till medlemmar	1150	1429	980
Övrigt inkl räntor	255	103	130
	<u>3085</u>	<u>3175</u>	<u>3010</u>



Kostnader

Kopiering o tryck	430	312	390
Porto o distribution	390	319	390
Disketter o program	130	92	130
Bidrag regionfören	200	421	220
Personalkostnader	930	816	720
Resor,kost,logi	260	246	295
Hyror o leasing	90	86	105
Tele,Internet	60	78	75
Inventarier inkl avskrivn	55	75	107
Annonser, PR, utställn	100	156	205
Förbundsavgift	105	106	70
Övrigt	235	112	178
Årets överskott	100	356	125
	<u>3085</u>	<u>3175</u>	<u>3010</u>

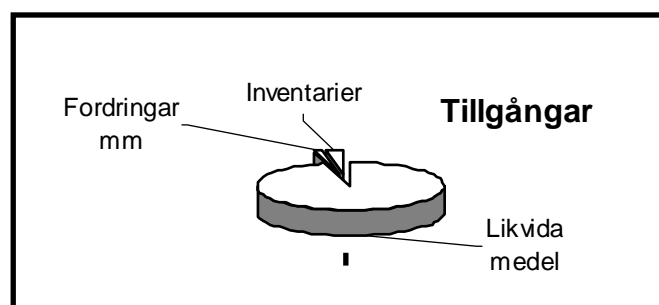


Balansräkning

Ing.balans 1 jan 2002 Utg.balans 31 dec 2002

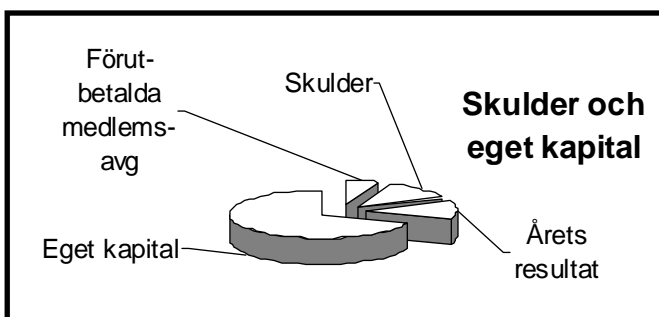
Tillgångar

Likvida medel	2589	2939
Fordringar mm	62	48
Inventarier	42	93
	<u>2693</u>	<u>3080</u>



Skulder och Eget kapital

Förutbetalda medlemsavg	174	182
Skulder	377	400
Årets resultat		356
Eget kapital	2142	2142
	<u>2693</u>	<u>3080</u>



Kommentarer

Det egna kapitalet inklusive årets överskott motsvarar 144 kr per medlem, dvs drygt en årsavgift.

Budgeten förutsätter oförändrad medlemsavgift 100 kr, vilket också är styrelsens förslag till årsmötet. Härav går 25 kr som administrativt bidrag till respektive regionförening för de medlemmar som är regionanslutna. Om överskott relativt budgeten uppstår under året är policyn att ungefär hälften av detta går som extra anslag till regionföreningarna.

DIS kansli har haft tre anställda för den löpande medlems-servicen, hemsidan mm. Inga arvoden har utgått till styrelse, programutvecklare eller övriga funktionärer.

genline
Släktforskning på Internet

Succé för "Prova-på-paketet"
Nu förlängt till 30 juni!

Mer information på
vår hemsida...

Släktforskning i originalen
via Internet
www.genline.se

Färdiga län att forska i:	Kommande under 2003:
Kalmar län	Malmöhus län
Östergötlands län	Blekinge län
Värmlands län	Jämtlands län
Kronobergs län	Dalarnas län
Göteborgs & Bohus län	Skaraborgslän
	Västernorrlands län
	Älvsborgs län

I produktion:
Jönköpings län

Genline AB
Rökerigatan 5
121 62 Johanneshov / Sweden
Tel: +46-8-600 33 10
Fax: +46-8-600 33 20

email: info@genline.se
web: www.genline.se

Rapporter

Gränsmöte i Flensburg

En helg i september träffades en grupp skandinaviska och tyska släktforskare till ett möte angående migrationsforskning på initiativ av G-gruppen. Under mötet presenterades olika aspekter på flyttningar mellan Tyskland och Skandinavien.

Generellt kan man säga att släktforskning i Tyskland är betydligt knepigare än i Sverige. Kyrkoböckerna finns inte samlade, och för östra delarna av tyska språkområdet är de ofta förstörda i kriget. I Tyskland får man egentligen bara söka efter personer som man härstammar ifrån. I Polen skall man helst behöva uppgifterna för vetenskaplig forskning. I nuvarande Tyskland finns kyrkoböckerna ofta på Kirchenkreisarchiv som man kan skriva till och begära uppgifter. Man får räkna med att det kostar pengar.

Vi fick en redogörelse av arkivarien von Hoyningen gen. Huene om vad som fanns för släktforskare på Landsarkivet för Schleswig-Holstein i Schleswig. Man hade vissa folkräkningar från den danska tiden. Vissa av dem fanns bara som mikrofilm. Efter 1860 kände han inte till att det fanns några folkräkningar. I övrigt fanns det skuld- och pantprotokoll, kontraktsböcker om diverse överenskommelser, skattelängder och jordeböcker. Vidare brottsregister, förmyndarböcker, brandförsäkringar. Gemensamt för alla dessa källor är att det inte finns några personregister och därmed är de svåråtkomliga. Till testamenten och äktenskapsförord fanns det dock personregister. Man hade en hel del enskilda samlingar, men sådana måste man nästa känna till för att hitta.

Tyska internettjänster

Vår tyska systerförening Verein für Computergenealogie har ett antal intressanta webb-tjänster som alla är gratis. Deras engelska sidor finns på www.genealogy.net. Några av de tjänster som är intressanta skall jag presentera här.

När man forskar i Tyskland är det mycket viktigt att ta reda på var orten man forskar på ligger. Detta kan tyckas



Herzlich willkommen!

vara banalt, men dels finns det orter som förekommer på många ställen, dels har namnen förändrats beroende på om överhögheten har ändrats. Det gäller till exempel alla tyska orter som ligger i nuvarande Polen. På webbsidan gov.genealogy.net kan man söka i en utförlig tysk ortsförteckning. Har man riktig tur kan man finna en ortsfamiljebok. Dessa kan ibland finnas på internet på www.ortsfamilienbuecher.de.

Den tyska släktforskarförteckningen heter FOKO – Forscherkontakte – och kan var väl värd att söka i. Adressen dit är foko.genealogy.net. Man har även startat en databas över släkträd som liknar DISBYT. Denna heter GEDBAS. I dagsläget rymmer den ungefär 1,5 miljoner personer. Så vitt jag kan förstå är det helt gratis att vara med där, så om du har tyska anor, så är det inget som hindrar att du själv skickar in en GEDCOM-fil.

Har du många tyska anor, så kan det var väl värt att vara med i föreningen också. Det kostar 35 E. Man får då tidningen ComputerGenealogie fyra gånger om året. Det är en fördel om man kan läsa tyska eftersom tidningen är skriven på det språket. Föreningens hemsidor hittar du på compgen.genealogy.net.

Databas över migranter

I samband med besöket diskuterade vi också om man kunde bygga upp en databas över personer som flyttat mellan länder. Det skulle där vara intressant att lägga in både personer där tätarna på båda sidor är kända, men också personer där endast ena sidan är känd. Jesper Zeidlitz har skissat på en databasstruk-

tur för en sådan databas.

Släkten Robsahms härstamning

Av en släktforskare fick jag härförleden en förfrågan om släkten Robsahms härstamning. Man har ju diskuterat om släkten är från Tyskland, från Skottland eller om den kommit via från Skottland via Tyskland. Det är klart att man skulle kunna tänka sig att Robson af en tysk skulle uppfattas som ett a-ljud i slutet och bli Robsahm.

Jag provade därför att söka i de tyska databaserna. Jag sökte på "Robs". I GEDBAS fick jag inga träffar. I FOKO fann jag dock något som kan vara intressant. I den katolska församlingen i Korschenbroich i Nordrhein-Westfalen fanns följande efternamn:

Robsahms	1676
Robsen	1674
Robsom	1665-1670
Robson	1671-1700
Dessutom i Millen, Robsats	1747
och i Dietkirchen Robsom	1756
Robsonn	1758

Alla träffarna hänvisar till samma källa: WGFF CD 2.

CD-skivan innehåller register över födda, vigda och döda från dessa församlingar. Det är ju onekligen intressant att se att det är samma namngivning som i Sverige. Tidsmässigt skulle uppgifterna kunna avse barn till någon bror till den svenske stamfadern Christian...

Eftersom detta är nummer 60 av Diskulogen med en upplaga på över 20.000(!) exemplar kan man inte låta bli att titta lite tillbaka till tidigare nummer. Som några av er kanske kommer ihåg så var Diskulogen först ett användarblad för DISGEN-användare parallellt med SläktForskarNytt som var DIS egentliga medlemsblad.

Diskulogen

"Forum för Diskussion och Dialog mellan DISGEN-användare"

Nummer 1

kom ut i april 1984. Utöver några tips om hur man bl.a. lade in "vagnretur" för vissa matris skrivare i ABC-datorns BASIC-kod för DISGEN programmet, innehöll det 4-sidiga bladet en enkät till DIS "många" programanvändare.

"Vi är ganska många nu!"

Det är med glädje vi kan konstatera att det finns ett stort antal DISGEN och DISREG-program i Norden! Visste Du att Ni redan är 38 som använder DISGEN och 9 som använder DISREG?"

Nostalgi-

Enkäten

- Jag arbetar med
 - o Egen dator, o Lånad dator
 - o På annat sätt disponibel dator
- Jag använder
 - o Kasset
 - o Diskett vid registreringen
- Totalt antal registrerade personer
- Antal registrerade flockar
- Högsta antal generationer
- Har bytt flockar med andra DISGEN-användare
- Skulle vilja byta floockar med annan DISGEN-användare.

Nummer 2

I juli samma år kom 2:a numret. Här redovisades enkätsvaren:

- 9 har egen dator
- 2 har annan dator än ABC80/800
- 10 använder disketter
- 100- 3500 registrerade individer
- totalt ca 10.000 individer tills.
- 1 - 17 flockar har använts.
- 4 - 33 generationer har lagrats
- 4 av användarna önskade byta flockar med andra.

(Som du ser började tankarna på ett "DISBYT" redan börjat vakna. Men inget konkret var ännu realiserat.)

Datorpark

I detta nummer berättar vi också om vår "datorpark"

- 1 st ABC 80 dem 16 kbyte internminne
 - 1 st ABC830 med två diskettenhet för 5" enkelsidiga disketter
 - 1 st EPSON MX80 matris skrivare.
- Vi väntar också på att få tillgång till en ABC802.

Nummer 3

I oktober 1984 annonserar vi version 3 av DISGEN. Antalet användare närmar sig då 50!

Ja, det var då det...

Björn J

Genom att sedan söka på Korschenbroich, så kan man få reda på församlingens koordinater 51°12'N 6°31'O och få reda på att orten ligger mellan Mönchengladbach och Düsseldorf.

Mer info

Om du är intresserad av mer info på svenska om hur du skall släktforska i Tyskland, så kan du vända dig till föreningen G-Gruppen, som har bra webbsidor på www.g-gruppen.net.

Olof Cronberg



- DISKULOGEN -

Forum för Diskussion och Dialog mellan DISGEN-användare!

Ärgång 1 Nummer 1 1984-04-01

Redaktör: Björn Johansson, Vidingsjögatan 4, 582 67 LINKÖPING

* VÄLKOMMEN I KRETSEN AV DISGEN-ANVÄNDARE!

Med det här bladet hade vi på DIS tänkt att öppna en kanal mellan Er DISGEN-användare via oss i Linköping för utbyte av erfarenheter, förmedling av praktiska råd, rättelser och

How to search the DISBYT database

Last August, I had the opportunity to participate in the SwedGenTour, where I presented DISBYT at workshops in Kingsburg, and Ontario in California and Salt Lake City in Utah. At the Family History Center in Salt Lake City, I had access to twelve computers, where participants could search the DISBYT database. I went round like a teacher and help them to search. I made some observations during the workshops, which could be of help when searching the DISBYT database.

1. Start to search for known data.

The DISBYT database is useful if you know a couple of generations in Sweden. I think that 80 % of the workshop participants who had more than two generations of Swedish ancestry found connections. If you haven't found your Swedish connection, the DISBYT database could be useful to see if a name is common or not, but rarely to find the missing link. However, if you know exact name, birth year and place, you may be lucky.

When you search the database, it is important that you search for info that you already know. That is the only chance to know that you are finding true matches. If you have submitted data to DISBYT yourself, you then have the possibility to see the family, otherwise you only see the submitter.

2. Start with a wide search

If you are looking for an Anders Svensson born 1858 in Osby parish, then start to enter just the first name and the surname and do a search. In this case, there probably will be more than 1000 hits. Then enter the parish Osby. You will then get just a few hits, and you have the possibility to see if some of the hits are of interest. Getting hits also confirm that you have spelt the name and place name correct.

If your ancestor have a family name that isn't a -son or -dotter name, for example Cronberg. Then you can start

DISBYT

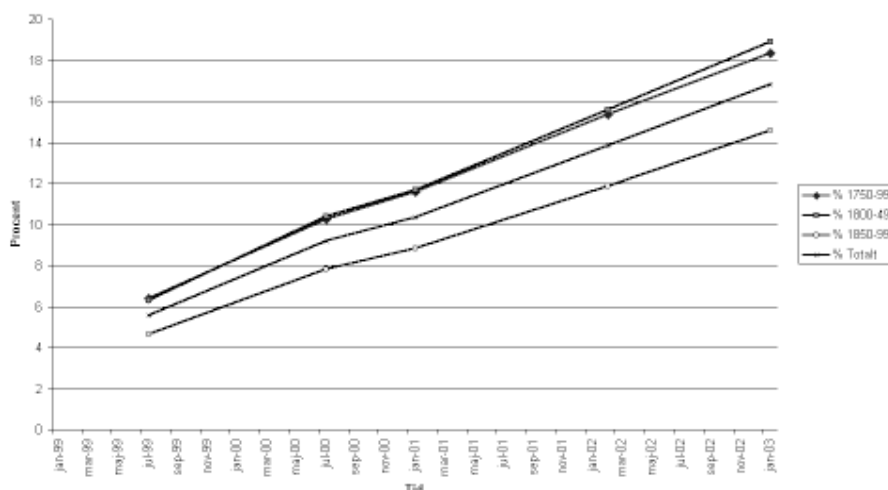
Jag har ägnat mig åt kolla födelsestatistiken i DISBYT-basen. Jag tycker att det är spännande att se att ökningstakten är konstant. Antalet födda ökar absolut med 3,2 % per år. Skulle den takten hålla i sig passerar vid 20 %:s täckning om ett år.

Antalet födda i DISBYT är räknat en notering för varje förekomst av normerat namn, församling och födelseår. Förekommer flera notiser med samma

uppgifter är de inte medräknade. Felkällor kan vara att ibland är alla namn med och ibland bara enstaka. Ibland kan exakt församling vara angiven, ibland bara Stockholm. Vissa födelser är utomlands. Förekommer flera personer födda med samma namn i samma församling kommer bara en person med.

Det är en spännande utveckling.

Olof C



to search just for the surname. If you don't get any hits, then you probably haven't written a Swedish spelling of the name.

Normally, you don't have to select "län" (district). If the parish name appears in more than one län, it will be apparent from the search result. The same goes for the year range. The only reason to enter year range is to limit the search result.

3. Try to use Swedish spelling

The Swedish characters ÅÄÖ means a difference. How to write them with an English keyboard is explain on our web pages. If you don't know if it should be an A, an Å or an Ä, then you may put a ? instead. For example, you may write

V?xj? instead of Växjö. You may also use a * to represent several letters, for example Cronb* would result in matches to Cronberg, Cronborg, Cronblom and so forth.

Women are written in the database with their maiden name. It is also important to use the ending -dotter for women. It is only in late 19th century, that -son endings become common for women too. If you are looking for an Anna Nilsson and don't find what you want, then try Anna Nilsdotter instead.

4. Contact other researchers

If you find anything interesting, don't hesitate to contact the other researcher. Even if you have access to climb the family trees, the researcher can often supp-

DIS Arkiv

Skillnaden - eller snarare, sambandet - mellan DISBYT och DIS-Arkiv!

Till DISBYT kan du sända in ett DISBYT-utdrag, tillverkat i DISGEN, eller en GEDCOM-fil tillverkad i vilket annat släktforskarprogram som helst. Därmed kommer ditt material med i DISBYT-databasen som finns på Internet, lätt åtkomlig via DIS hemsida www.dis.se

Andra släktforskare kommer då att höra av sig till dig när de vid sina sökningar får träff mot det du sänt in, troligen är ni släkt.

Till DIS-Arkiv, som är en annan funktion inom DIS - sänder man sin säkerhetskopia. DIS-Arkivs administratör upprättar ett avtal mellan dig och DIS, där du ger DIS fullmakt att göra ett utdrag ur ditt material och sända till DISBYT, den dag då du inte går bland oss andra här på jorden. På så vis ser DIS och DIS-Arkiv till att ditt arbetsamt framforskade material en dag kan komma andra forskare till del.

Under sin aktiva forskartid kan man se detta med DIS-Arkiv som en förvaringsplats för sin säkerhetskopia. Allvarigare än så behöver man inte tolka det. Det är också självklart att DIS-Arkiv sänder åter säkerhetskopian om man så begär.

När man som jag ensam på kammaren arbetar med DIS-Arkiv, kommer man för eller senare osökt att tänka på - vad tycker folk? Är det någon som har nytta av DIS-Arkiv?

För att stilla min nyfikenhet skrev jag till en del av de som jag svarat med utdrag ur DIS-Arkiv. Jag berättade att jag avsåg att skriva till Diskulogen och informera om DIS-Arkiv, samt om det var möjligt även ta med deras svar på detta brev. Jag bad dem på några rader beskriva vad dom känner för funktionen DIS-Arkiv, samt om och hur dom eventuellt blivit hjälpta.

Här följer några rader från en del av de svar jag fick:

Anita K skrev:

När jag sökte i DISBYT efter en ana så hittade jag henne i DIS Arkiv. Här hittade jag en bra sak för mig som jag har funderat på, vad jag skall göra med allt mitt forskningsmaterial, min dotter visar inget större intresse för släktforskning. Till DIS Arkiv skickar man bara en säkerhetskopia och då finns allt tillgängligt för andra forskare.

easier to verify if the hits are of interest.

When you submit a GEDCOM file, you will get a reply with a search result where all your data are compared to the database. Normally, you will get a good match for every ten persons submitted.

More than 6 million records

Finally, a remark on the size of the DISBYT database. Today, the database consists of more than 6 million records. I have calculated the number of different birth records and compared them with Swedish vital statistics between 1750 and 1900. During this time period, the DISBYT database covers 1/6 of every birth in Sweden. Thus, there is a good possibility to find the some connections.

Stefan S skrev:

DIS-Arkiv hörde jag för första gången talas om via DIS:s hemsida. Kontakt med detta arkiv blev det första gången när jag gjorde några sökningar i DISBYT-databasen och fick en träff. Eftersom jag inte själv än skickat in något material till DISBYT, kunde jag inte klättra i något familjetråd utan behövde diskutera vidare med den som registrerat uppgifterna. Men det fanns inget medlemsnamn att ta kontakt med och diskutera vidare här utan det visade sig att en av mina träffar fanns i något hörn av DIS-Arkiv. Därför skickade jag en förfrågan om den aktuella anan till den ansvarige för DIS-Arkiv. Fick en omfattande ansedel tillbaka och det gick ganska lätt att urskilja att samma litteratur använts som källa. Lite nytt fann jag ändå plus att det material som jag redan själv hade, kunde jag nu dubbelkolla mot det mottagna materialet.

Christer H skrev:

Jag sökte på vanligt sätt i DISBYT-databasen, och vissa av träffarna verkade mycket intressanta för mig. Dock hänvisade systemet mig inte som vanligt till en enskild forskare, utan till den kryptiska beteckningen DISnnn. Efter en kort e-postväxling till den adress som angavs som kontakt, fick jag hjälp med utdrag både framåt och bakåt i tiden från den ana jag fått träff på i sökningen. Jag kommer att använda resultatet till att bekräfta min egen forskning, och där jag själv inte har information som vanligt själv studera källorna. För mig har det fungerat utmärkt!

Det jag möjligen saknar nu när den första glädjen över att ha fått en träff lagt sig är litet ytterligare information om vad man kan förvänta sig att få när träffen är en DISxxx-källa. Jag tänker på saker som forskarens namn och relation till den ana man fått träff på, huruvida man

5. Submit a GEDCOM file

As a new member of the DIS Society, you get access to the DISBYT database and gets to know who has submitted the data.

If you submit a GEDCOM file with your own Swedish ancestry, you will get a new user name and password which allows you to better access, where you are able to see a family card and climb the family trees. With that option, it is

Fortsättning på sidan 15

Olof C

Teknik



Är Chatpen något för släktforskarna?

Våren 2002 introducerades en slags uppföljare till C-pen, nämligen något som kallas Chatpen. Det är en penna, som när man skriver med den så skannas texten in i pennan. Förutsättning att det skall fungera är att man använder ett särskilt mönstrat papper, som har Anoto-mönster.

Eftersom jag har en bror som är mobiltelefondirektör på ett telefonbolag i utlandet, ville han att jag skulle testa Chatpen för att se vad det är för något. Jag stegade därför iväg till närmsta mobilbutik och införskaffade en Chatpen som då kostade 3000 kr. Dessutom fick jag köpa en ny mobiltelefon Sony Ericsson T68i som kostade i ungefär samma storleksordning om man band upp sig för ytterligare två år. För att det hela skulle fungera var man tvungen, om jag förstod det hela rätt, att aktivera GPRS-funktion samt något som Vodafone kallar för Hantera. Dessa kostar en slant i månaden.

Anoto-mönstrat papper är en ganska fantastisk uppfinning. Pappret ser ut att

vara lite finprickigt. Dessa prickar ligger utspridda i olika mönster så att pennen kan veta exakt på pappret var den befinner sig. Inte nog med det. Det kan göras papper med unika mönster som täcker hela Europa och Asiens yta. När man köper penna får man dels ett block med gula Post-It-lappar och dels ett A5-block. Bägge har Anoto-mönster.

För att skicka ett Post-It-meddelande, börjar man med att med Chatpen dra ett streck över en ruta i vänstra hörnet för att aktivera lappen. Sedan skriver man text eller ritar på fri hand. Till sist skriver man den epost-adress som man vill skicka lappen till. Här skall man texta i rutor nederst på lappen. Texten till epost-adressen teckentolkas och visas sedan i mobiltelefon, där man kan rätta ev fel. När allt är klart drar man ett streck över en ruta, som innebär att det man skrivit skickas via blåtandsteknik till mobiltelefonen. Där bekräftar man epost-adressen eller väljer en annan ur sin adressbok i telefonen. Från telefonen skickas Post-It-lappen vidare till mottagaren som ser den som en bild i sin epost-brevlåda.

Jag tycker det är fantastiskt att det fungerar och faktiskt fungerar bra. För att använda pennen behövdes en del inställningar som jag fick hjälp av i affären att få till, men när det väl var klart så har det fungerat bra. Utöver små Post-It-lappar, kan man också skicka små meddelande som bilder till mobiltelefoner som klarar av mms. Man kan också skriva i Anoto-anteckningsblock och efter hand skicka sidorna man skriver hem till sin dator som säkerhetskopiering eller skicka dem till någon annan mottagare.

Efter att ha jobbat med dator-teknik, bärbara datorer och hand-datorer, kan jag tycka att det känns som ett steg bakåt att plötsligt få det man skriver i bildform. Det innebär att man sedan måste skriva in texten i datorn, om man vill ha den i digital form. En annan nackdel är att det kostar. Så väl papper som att skicka det kostar några kronor. Jag tror därför

att användningsområdena i släktforsksammanhang idag är begränsade.

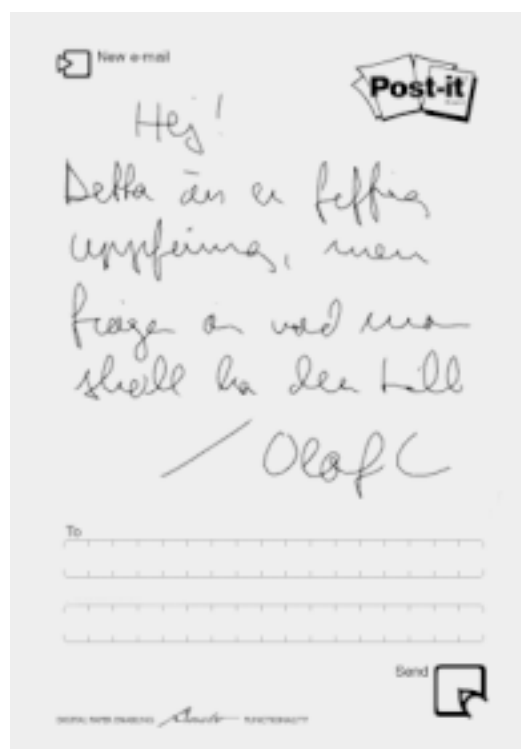
I framtiden skulle man dock kunna tänka sig olika användningsområden. Tänk om vi hade ansedlar på Anoto-papper, så att det man skriver in för hand där automatiskt hamnade på rätt ställe i datorn. Om man fyllde i flock- och individnummer på personen i DISGEN och sedan angav den nya informationen, t.ex. "Död 1773-02-10 i Vittskövle sn", så skulle texten automatiskt hamna i DISGEN. För dem som inte vill ha med sig en bärbar dator, när det skall hjälpa till att registrera i projektet "Namn åt de döda", skulle Chatpen också vara en möjlighet. Om det då fanns Anoto-blanketter där man fyllde i uppgifterna för hand, och de sedan hamnade i datorn, så slapp man ett steg. För att få tekniken att fungera i sådana steg krävs dock att programvara runt sådana projekt utvecklas för att hantera det. Frågan är om det blir någon efterfrågan på det.

Mer info om Chatpen finns på

http://www.ericsson.com/about/publications/kon_con/kontakten/kont18_00/teknik.shtml

(eller sök efter "chatpen" på t.ex www.google.com, svenska sidor)

Olof Cronberg



Fler tips för din "släkt-webb"

I förra numret fick du ett tips om hur du kan förse ett släktfoto på din webb-sida med ett förstoringsglas som underlätta-de att identifiera personerna på bilden.

Om du vet vilka personerna är skulle det kanske vara bra att visa namnen på dem när du pekar på dem. Och klickar du på dem så skulle du kunna få upp deras ansedel i ett eget fönster.

Och för de personer du inte själv känner till, skulle du enkelt kunna förbereda ett e-brev från betraktaren som har mer att berätta.

Med hjälp av tre enkla "knep" skall vi fixa dessa finesser.

Vi börjar med bilden. Bestäm, eller anpassa, bildens storlek i antalet bildpunkter (pixels). Det gör du med vilket bildprogram som helst. Sedan skall du leta upp bildpunkterna för varje huvud på de personer som finns på fotot. I ditt bildprogram pekar du på de olika huvudena och avläser koordinaterna för markörens plats. Skriv ner dem tillsammans med namnet på personen på en lapp. I PaintShop Pro ser det ut som nedan. Jag läser markörens plats i form av x- och Y-koordinaterna på statusraden.

Nu skall vi titta på hur webb-sidans kod skall utformas.

Först skall vi definiera bilden med sin exakta storlek och under vilket namn som bilden skall refereras:

```
<IMG SRC="tokarp.jpg"
USEMAP="#tokarp" WIDTH=830
HEIGHT=605 BORDER=0>
```

Sedan skall vi använda HTML-taggen MAP för att referera till vår bildyta:

```
<MAP NAME="tokarp">
```

```
...
```

```
</MAP>
```

I denna "karta" av bildpunkter skall vi nu ange olika fläckar eller ytor som blir känsliga för musmarkören. Dessa fläckar kan ha olika former: "rect" anger en fyrkantig fläck, "circle" är en rund yta, "poly" avser en yta som omges av ett antal sammanhängande streck. Vi använder enklast "circle" som beskrivs av koordinaten för centrum på cirkeln, samt dess radie.

```
<AREA SHAPE=circle
COORDS="276,352,30"
ALT="Hilma Pettersson">
```

Här ligger alltså Hilmas ansikte i bildpunkten x=276, y=353 och cirkeln har radien 30 punkter. Nu lägger vi denna rad mellan MAP-taggar.

När webbsidan visas och markören placeras i ansiktet kommer efter ett kort ögonblick texten *Hilma Pettersson* att visas. När markören flyttas eller efter ett antal sekunder försvinner texten. Vi kan förfinas innehållet i denna AREA-rad:

1 - När man klickar på huvudet kom-

mer dessutom en av DISGEN genererad Ansedel att visas i eget fönster:

```
<AREA SHAPE=circle
COORDS="276,352,30"
HREF="2_17.htm"
TARGET="sedel"
ALT="Hilma Pettersson">
```

2 - Vet du inte vem som är på bilden skriver du en fråga istället och låter den som klickar på huvudet skicka dej ett e-brev och berätta mera. Du bestämmer själv hur Ämne och inledande innehåll på brevet skall lyda.

```
<AREA SHAPE=circle
COORDS="276,352,30"
HREF="mailto:bjorn.gustaf@telia.com"
?subject=Jag vet vem personen är!
&body=Personen på kortet från Tokarp i koordinaten 276,352 är ....."
ALT="Vem är det? Klicka om du vet!">
```

Med dessa små knep kan du och dina besökare på nätet hjälpas åt att identifiera flera personerna på dina kort! Flera AREA-rader kan förstas placeras mellan MAP-taggar!

Med program som t.ex. FrontPage finns det andra sätt att uppnå samma resultat - HTML-koden blir snarlik.

Lycka till!

Björn J



Mac-spalten

Ny Reunion- version - Reunion 8!

Stöd för OS X. När du köper Reunion 8, får du en CD med Reunion för OS X med aqua-gränssnittet och Reunion för OS 8.5 till 9.2. Just det - två applikationer, en för resp. OS.

Nya trädfunktioner! Hanteringen av träd har blivit helt ny i Reunion 8. Objekten kan markeras, juseras, grupperas, läggas i lager, mm. Det finns även nya trädtyper, en ny verktygspalette, bilder inuti rutorna, förhandsgranskning och direktuppdatering från familjekortet.

Fler kolumner i listorna! Index och andra listor kan nu visa upp till åtta kolumner samtidigt.

Dynamiskt och flexibelt numreringssystem. Förutom de internrt autogenererade ID-nummren och de Användar ID:n kan Reunion skapa andra ID-nummer automatiskt.

LDS support. Reunion 8 har bättre stöd för SDH-ordinanser etc. (Mormonkyrkan)

Man kan lista upp barnen i en lista direkt på familjekortet.

Man kan markera en person med ²aldrig gift² för de som aldrig tog steget.

Obegränsat antal barnstatus.

Öppnande av URL:er. URL:er (webblänkar) i textfält är klickbara. Kommandoknappen och klick leder dig till webbsidan.

Multipla träfflistor. Denna nya funktion låter dig gå fram och tillbaka mellan flera olika träfflistor (från sökning- ar) medan du forskar.

Fönstret "Åldrar" visar fler händelser, för andra familjemedlemmar i kronologisk ordning. Du kan t.ex. se åldern på en person när hans föräldrar och morföräldrar dog.

Halvsyskon syns i pop-up meny för syskon.

Källistan kan sorteras på källtyp, källnummer och data.

Du kan nu få en lista på oanvända källor, när du ser denna lista kan du klicka på knappen radera oanvända källor.

Den nya källanvändningsrapporten gör det enkelt att se vilka källor som används och vilka personer som refereras till källorna.

Rapporter som skickas till din ordbehandlare kan nu automatiskt innehålla bilder.

Index och andra listor har nu en Visa-knapp för att du skall kunna se familjekortet i bakgrunden samtidigt som du fortfarande ser listan.

Barnstatus kan nu anges som känslig för att kunna utesluta barnstatuset i rapporter och Gedcom-filer.

Utökad färgpalette för textfärg, knappar, bakgrunder och trädobjekt.

Index och innehållsförteckning: I rapporter ingår nu koder som ordbehandlare kan använda för att skapa dynamiska innehållsförteckningar och index. (Microsoft Word verkar f.n. vara det enda ordbehandlingsprogrammet som stöder detta i RTF-filer.)

PNG-support. PNG-bildfiler stöds.

Avancerad sökning ännu bättre

Hit har jag översatt Michael Korndal Gensoft

Och en hel del till!

Priset för en ny Reunion 8 är 1631:- inkl. postens avgifter och moms. Som medlem i DIS har man 105 kr i rabatt på en ny Reunion. Priset för en uppgradering är 1025:- inkl. postens avgifter och moms. Tyvärr ingen DIS-rabatt på uppgradering.

Översättningen av Reunion 8 är påbörjad och måste göras i två steg, där det andra steget är beroende på de amerikanska tillverkarna, Leister Productions Inc. De skall tillhandahålla en specialmjukvara för ändamålet. GenSoft beräknar vara klar med översättningen i januari, förhoppningsvis lite tidigare.

Rapport från Mac-träffar

På REUNION-träffen i Eslöv den 28 september 2002 var bl. a. följande frågor på tapeten.

1. Olika metoder för att markera tilltalsnamn i släktforskningen.

A. Tilltalsnamnet avslutas med en asterisk.

B. Tilltalsnamnet är understruket.

C. Samtliga bokstäver i tilltalsnamnet skrivs med versaler.

2. Metoder för att se om respektive ana är i rakt nedstigande led.

A. En metod är att på personer i rakt nedstigande led skriva samtliga bokstäver i förnamnet med versaler. Men då kan man naturligtvis inte använda metod C ovan, för att markera tilltalsnamn.

Man får då istället markera tilltalsnamn med asterisk eller understrykning.

B. Som bekant skiljer inte REUNION-programmet på t. ex. morfar och farfar.

Hur får vi fram på personkortet att personen är, t. ex. morfar och farfar? Man kan välja att ovanför personnamnet och bredvid plus-tecknet få utskrivet t. ex. morfar och farfar genom att göra en ändring i inställningarna. Den gäller sedan generellt för den aktuella familjefilen.

Inställningen sker enligt följande: VISA=>SLÄKTINGAR=>LISTA (markera lämpliga rutor)

IDENTIFIERA vem som skall vara probanden.

Därefter gör programmet dessa kompletteringar, vilket kan ta en stund.

För varje generation bakåt anges nu före morfar och farfar bokstaven G, ett G för varje generation bakåt, exempelvis GGGmorfar och GGGfarfar.

3. Vilket bildformat bör man använda, då man t.ex. lägger in foton?

JPEG är vanligast. Upplösningen beror på syftet. Om man vill kan

man lagra ett "original" i TIFF (kräver generellt mycket utrymme) och vid behov göra en kopia i JPEG i valfri upplösning.

Man kan lagra sina bilder i Reunions bildarkiv eller utanför programmet i särskild mapp på sin hårddisk.

4. Hur lägger man in bilder och bildtext i t. ex. Anträäd?

- A. Under Skapa, välj Anträäd.
- B. Hämta bild genom att klicka upppe i höger hörn i boxen för respektive person.
- C. När bilden kommer upp, justera bildstorlek genom att trycka ner skift och dra i bildens nedre högra hörn.
- D. Flytta bilden till sin plats i anträadet (markera bilden tryck ner musknappen och dra)
- E. Under redigera i menyraden, välj Lägg till text, Bildtext. (Välj BILDTEXT=> REDIGERA=> BILDTEXT, skriv in Din text.)
- F. Radera -Skapad av- och skriv lämplig bildtext.

G. Flytta texten till sin plats under bilden (om Du inte hittar texten kan den ha gömt sig bakom bilden.

H. Innan en bild läggs in i t.ex. en antavla är det praktiskt att förminska bilden till 25% och därefter justera till den slutliga storleken.

5. Hur når man snabbt till en viss person i Familjefilen? (genväg)

Markera namnet och dra det till en plats längst till vänster under raden med kortkommandon. Du kan göra flera sådana genvägar på det aktuella personkortet.

Radering av en eller flera av dessa genvägar görs med hjälp av pennsymbolen, som finns längst till höger under raden med kortkommandon.

6. På vilka grunder bör man dela upp sitt material i olika familjefiler och bör man göra det?

"Familjefil" är detsamma som "flock", en term som används i en del släktforskningsprogram. Begreppet flock tillkom då datorerna inte var så kraftfulla. Nu kan man ha sitt material i en enda familjefil,

men också flera familjefiler, som man kan koppla ihop för ett temporrätt ändamål.

Mer om detta finns att läsa i "Handledning till REUNION", avsnittet "Att börja med REUNION", del I och i artikeln "Hur många familjefiler?"

7. Varför är en del personer markerade med blå text i Personkortet?

Individer markerade med blå text i Personkortet har en fortsättning Framåt och/eller Bakåt.

8. Hur färglägger man Personkortet?

Välj VERKTYG=>
KORTINSTÄLLNINGAR=>
VISNING (välj färgalternativ).

Skicka FORTLÖPANDE eventuella frågor till <helge@dis-syd.m.se> , allteftersom de uppkommer. Vi kan då bättre förbereda oss till nästa REUNION-träff.

Helge Olsson

DIS-fadder för Macintosh-
och Reunion-användare.
E-post helge@dis-syd.m.se

DIS Arkiv, forts från sid 11

kan erhålla rena GEDCOM-utdrag inkluderande anteckningar om personer, källhänvisningar etc.

Björn H skrev:

Jag fick kontakt med DIS-Arkiv genom att jag fick en "träff" vid sökning i DISBYT på min morfars mormor. Erhöll genom Kjell Weber som är ansvarig för DIS-Arkiv en utskrift på 32 ansedlar. Jag upplever funktionen som utomordentligt värdefull för oss släktforskare, mycket av materialet som jag erhöll var nytt för mig, en del annat gav mig bekräftelse. Detta material som jag erhöll från DIS-Arkiv hade eljest inte varit tillgängligt längre, mycket bra funktion.

Inga skrev:

Jag brukar ofta kontrollera i DISBYT-databasen på Internet, framför allt i mitt eget forskningsarbete men också när jag vid ett flertal tillfällen hjälpt andra. I det här fallet fick jag kontakt med en dam från USA via Släktforskarnas USA-resa

som sökte sina rötter i Bohuslän, bl.a. från Brastad med omnejd. Det namnet hon sökte fanns i DISBYT med hänvisning till DIS-Arkiv. Ja, då klickade jag ju förstås på e-post-adressen och hamnade hos DIS-Arkiv. De uppgifter jag fick från DIS-Arkiv för det aktuella namnet vidarebefordrade jag sedan till denna dam. Genom underlaget från DIS-Arkiv fann vi sedan ytterligare personer i DISBYT som hade anknytning till denna dams förfäder, givetvis förmedlade jag även dessa kontakter. I kvinnas brev tillbaka till mig skriver hon

" Inga, du har öppnat upp hela min värld genom att hjälpa mig med mina svenska släktingar. Jag är så tacksam, du har funnit min gammelmorfar. Min mor och jag har sökt denna information så förtvivlat länge. Gammelmorfar dog när min morfar endast var 4 år gammal, så vi visste egentligen ingenting om honom, endast hans namn och födelsedag..... Min mor ,min moster och jag tänker åka till Sverige nästa år (2003) och se de platser gammelmorfar kom ifrån och besöka nu levande släktingar."

En av de män jag kontaktade visade sig så småningom vara fyrmänning till

kvinnas mor. Nu väntar han besök till sommaren. Släktingarna från Brastad/Lysekil har nu själva fortsatt kontakten med Wendy Winkelmann.

Wendy försöker nu hjälpa mig med personer jag söker som emigrerat och där jag har gått bet i min forskning.

Denna berättelse startade med att jag fick underlag från DIS-Arkiv, som sedan kunde byggas på och ge ett sådant givande resultat för denna familjs släktforskning.

Efter att ha fått dessa och andra liknande feedback-brev, känns det genast som om arbetet med DIS-Arkiv blev mycket viktigare. Med tanke på de mycket fåtal utdrag i DISBYT-databasen som egentligen kommer från DIS-Arkiv - och den respons detta givit, ser jag framför mig hur DIS-Arkiv med tiden blivit lika stort, eller större än vad DISBYT är i dag. Då bör vi vara en hel grupp personer som håller i detta med DIS-Arkiv.

Hälsningar
DIS-Arkiv
Kjell Weber

Släktforskning

Håll ordning på ditt forskningsmaterial för din egen skull och för andras!

Inledning

Du känner säkert igen problemet! I ditt släktforskningsarbete samlar du snabbt på dig papper, böcker, datafiler och bilder mm i rasande takt. När du skall ta fram något, så finns det inte där du trodde. Du måste leta igenom högar av papper om och om igen. Du blir nog lätt frustrerad!

Du inser att ditt minne inte hjälper dig, även om bara några veckor gått sedan du senast höll i dokumentet du nu letar efter.

Din forskning sker kanske på flera områden samtidigt och då är det svårt att behålla en bra minnesbild av aktuella dokument och var de finns.

Du kan ha skapat egna system för sortering och lagring, men du märker att det inte hjälper!

Om du inte hittar själv, hur skall andra kunna göra det när de kanske tar över ditt kvarlämnade material?

Förslag till lösning

Jag själv har givetvis råkat ut för allt som beskrivs ovan. Jag tänker nu redogöra för en lösning som jag använt under några år. Du kan betrakta den som en idéskiss. Du kan följa den helt eller välja att göra egna utvecklingar eller varianter.

Viktigt för att lösningen skall fungera i praktiken, är att den är enkel att hålla arbete med. Dokument får inte bli liggande, utan skall enkelt kunna registreras och arkiveras.

Den förutsätter tillgång till dator samt något ordbehandlings- och registerprogram. I det nedanstående använder jag min PC med Word som ordbehandlare och Excel som registerprogram. Du kan använda andra program, men de bör gärna ha möjlighet att lägga in länkar till andra dokument. Hur detta tekniskt går till beskrivs i ett separat avsnitt nedan.

Min lösning bygger på att du från ett startdokument på en eller några sidor skall kunna hitta till alla dina andra dokument oavsett vilken form de har eller var de finns lagrade! Startdokumentet skrivs i Word, och skall innehålla en beskrivning av hur du organiserat dina släktdokument och hur de kan hittas. I startdokumentet kan du lägga in länkar (eller hänvisningar) till andra dokument som i sin tur innehåller förteckningar över dokument.

Föreningen DIS administrerar något som heter "DIS Arkiv för Deponering av släktforskmateriäl". Jag saxar från hemsidan: "DIS erbjuder sina medlemmar en arkivservice som innebär att medlemmen kan deponera sitt släktforskmateriäl lagrat på datamedia. Syftet är att nu och i framtiden erbjuda andra släktforskare tillgång till de materiäl som DIS-medlemmar överlåter." Mitt förslag till lösning kan användas som en bra beskrivning.

För att hitta startdokumentet bland alla dina filer i datorn

föreslår jag att du lägger en genväg till det på datorns skrivbord, en beskrivning finns längre fram.

Du bestämmer själv hur du vill organisera och arkivera ditt släktmaterial. Du har säkert egna idéer. Ett lästips är boken "Ordna ditt släktarkiv" av P O Bergman, I Carlsson och B Nilsson. Den är visserligen från 1985, men gäller fortfarande även om tekniken går framåt. För oss DISGEN-användare finns en intressant beskrivning av programmet i den dåtida versionen för ABC80 och 800. Mycket har hänt med DISGEN, men man känner igen sig till stor del!

Processen att för dig själv beskriva hur dina släktdokument är organiserade och var de finns, leder säkerligen till att du upptäcker att förbättringar behövs.

För all släktforskning är angivande av källa A och O. Få släktforskningsprogram, utöver DISGEN, har möjlighet att strukturera och beskriva vilka källor som används. Man skall (bör) alltså redovisa beteckningar och förkortningar för de källor man använder i ett separat dokument.

Dokumenttyper

Olika dokumenttyper kräver lite olika behandling. Då tänker jag närmast på papper och datafiler.

Pappersdokument kan t ex vara enstaka papper, rapporter, böcker eller fotografier mm. Oavsett fysisk utformning gäller det att beskriva innehållet på ett sådant sätt att ett dokument enkelt kan hittas. Olika storlekar kan kräva lagring på olika ställen. Se till att ange var de finns, så att allt går att hitta.

Datafilerna i din dator kan ha olika struktur och ligga på olika platser beroende på vilket program som skapat dem. Det viktiga är att du från huvuddokumentet, som jag nämnde ovan, lägger länkar till de filer du vill hålla reda.

Givetvis skall man alltid tänka på att följa alla goda regler för arkivering och förvaring, men det kommer jag inte att behandla här. Säkerhetskopiering skall dock alltid ske. Du bör beskriva hur du gör, beskriva identifikationen på kopior och ange var du förvarar dem.

Pärmar och hängmappar

Vartefter jag samlar på mig olika dokument, ser jag till att sätta in dem i pärmar eller lägga dem i hängmappar. Varje pärm har ett nummer från A0 till Z9. Det betyder att jag har ett numreringsystem för $26 \times 10 = 260$ pärmar. I varje pärm finns upp till 31 numrerade flikar, dvs. 8060 dokument får plats. Om du räknar med att få fler dokument, kan du istället numrera dina pärmar A00-Z99.

I regel har jag inte avdelat speciella pärmar för olika serier av dokument, utan jag sätter in på första lediga plats. Därefter uppdaterar jag en innehållsförteckning som finns i form av en Excel-fil. Jag skriver in dokumentets titel, eller hittar på en

om det inte finns någon som passar. Jag lägger ibland till egna beskrivande ord om det behövs.

Det kan också vara lämpligt att tillföra kategoriord. För att senare hitta alla dokument som behandlar t ex gårdar, lägger jag till ordet Gård. I Excel är det nämligen lätt att söka fram alla rader där ett visst ord, eller del av ord, finns.

Kolumnen **Anm** använder jag för att skriva in påminnelser om sådant som skall göras senare.

Par	Flik	Innehåll per 25 nov 2002	Datum	Anm
A0	00	Diverse-pärm	1992-01-01	
A0	01	Släktmöte i Ludvika 1995, Gård	1995-05-01	
A1	00	Underlag Lund Mal	2001-01-01	
A2	00	Stafkund		
A3	00	Diverse-pärm		
A3	01	Karta Tyskland 1618	2001-09-20	
A3	02	Dödsannonser		Till RA.
M0	00	Mappskåpet i källaren2	1995-01-01	
M0	01	Anteckningsbok - Carl T		
M0		Broschyrer om arkiv: RA, Lantmäteriet,		
M0	02	Stadsarkivet, GF mm		

Detta förfaringssätt gör att jag snabbt kan lagra undan det nytillkomna materialet, men ändå har god kontroll och kan återfinna det.

För stora dokument, eller dokument som inte kan/får hållslås, använder jag hängmappar. De har en egen nummerserie, men registreras i samma fil som alla andra dokument.

Hur det kan se ut i praktiken

Nu tänker jag exemplifiera hur lösningen kan se ut. Jag använder **fet stil** för att ange namn på **filer, program** och **kommandon**.

Startdokumentet - uppbyggnad

Börja med att skapa en ny mapp i Windows standardmapp **Min dokument**. Kalla den **Släktforskning**. Skapa sedan ett nytt dokument i Word. Döp det t ex till **Min forskning** och lägg det i din nya mapp. Namnet skall vara tillräckligt tydligt för att du och andra lätt förstår vad det innehåller, detta med tanke på att någon annan kanske skall ta över ditt släktmaterial.

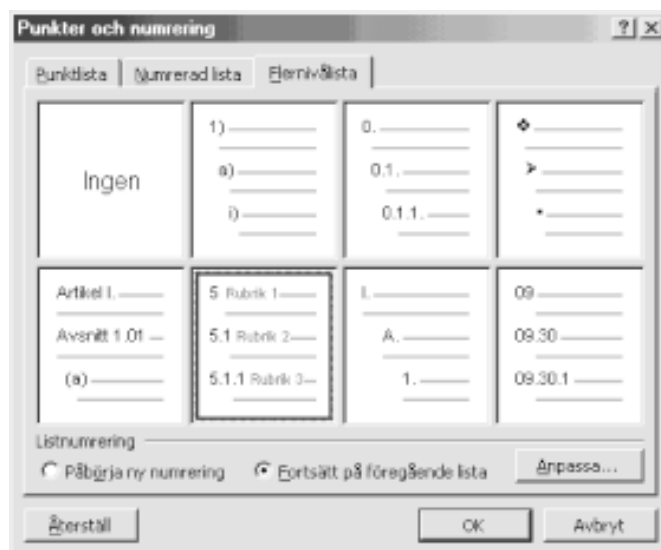
Om du är van vid Word, föreslår jag att du väljer att jobba i s.k. **Dispositionläge**, se **Visa**-menyn. Använd flernivålistor i hierarkisk form. Då får du automatiskt numrering på de olika avsnitten i ditt dokument, t ex 1.1, 1.2, 1.2.1 etc. Det blir mycket överskådligt och man får en enhetlig formatering av rubrikerna på de olika nivåerna. Det är också lätt att lägga till flera avsnitt varefter behov uppstår.

Du finner flernivålistor under menyn **Format/Punkter och numrering/ Flernivålista**, se nedan.

Dokumentet som du läser nu är utformat på det sättet. Men det står dig fritt att utforma startdokumentet på enklare sätt om du så önskar.


Startdokumentet – ett exempel

I en bilaga finns ett exempel på hur det färdiga dokumentet **Min forskning** kan se ut.

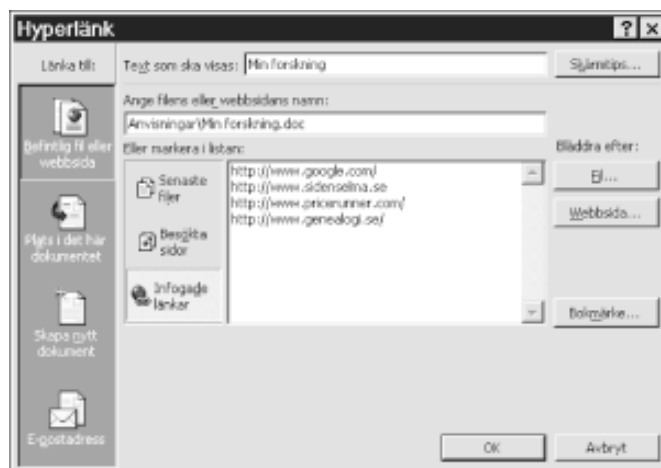


Några tekniktips

Hur man skapar aktiva länkar till olika filer

I de senare versionerna av Word kan man infoga s.k. **Hyperlänkar** till andra filer. Det innebär att man kan klicka sig vidare till andra dokument precis som på Internet, utan att behöva leta efter dem i **Utforskaren**. Hyperlänkar hittar du under **Infoga-menyn**. Du kan även lätt backa till det föregående dokumentet eller hoppa fram till nästa. I Words verktygsfält har du tillgång till två pilar 

Så här kan en länk till startdokumentet se ut: **Min forskning**. Du skriver helt enkelt in orden **Min forskning** i den löpande texten, markera sedan de båda orden genom att dra musmarkören över dem med vänster musknapp nedtryckt. Därefter klicka du på **Hyperlänk** på **Infoga-menyn**, se nedan.



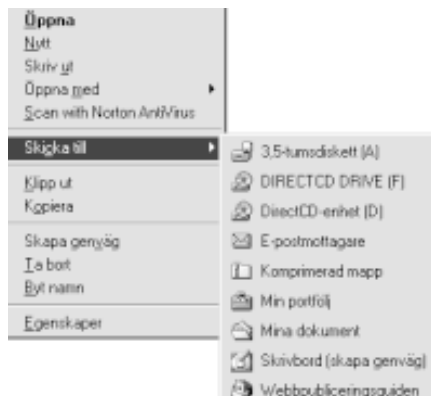
Tryck på knappen **Fil...** för att bläddra efter filen du vill länka till. När du hittat den, bekräftar du med **OK**, och sedan **OK** igen. Då kommer den text du markerade ovan att bli understruken: **Min forskning**.

Hur man lägger till en genväg på skrivbordet

När du har skapat ditt startdokument, i mitt fall dokumentet **Min forskning** kan det vara lämpligt att skapa ett enkelt sätt att hitta till filen när du startar din dator. Det gör du genom att skapa en ikon (liten bild) på skrivbordet (dvs. din datorskärm) som startar Word och öppnar ditt startdokument.

Gör så här: Leta reda på filen **Min forskning** i **Utforskaren**. Högerklicka på filnamnet och välj **Skicka till** och alternativet **Skrivbord** (skapa genväg):

Du får då följande ikon på skrivbordet:



Sten-Sture Tersmeden,
Medlem 5143

Exempel på hur dokumentet Min forskning kan se ut

Notiser och källhänvisningar i DISGEN för slakten NN per 2002-10-25

FÄLT	Förklaring
Född, Döpt, Levde, Inflyttad, Inflyttad, Död, Beggravd	Obeskrivet i rätt ordning. Ange också ort och källa.
Öföretat	Användes till att ange att saknad-info skall tas fram.
Referens	Foton, dokument, gravstenar mm.
Källa	Se separat tabell nedan
Yrke	Obeskrivet ett yrke. Mer info i Text-notiser.
Förening	* anger tillhörighet. För de namn anges i regel vara tillhörighet.
Pluggar	Ordn: 0=Hämeberg, 1=Orinsholm, 2=Heude, 3=Hedby, 4=Hölsberg
Special	Bild; Sak; Huvudman; Gåva
Text	Information om personen som löpande text.
Extra text	Används någon gång för text som inte alltid skall visas i utskriften.

Källa	Förklaring	Författare	År	I min ägo
AA	Artik & Auktion		1995	x
AM	Arts et Maris			x
ANR	Årslna stiftsberättelse	Årrip	?	
BLÅ	Släktförteckning	Ulla T?	c 1973	x
Eig	Eigenheter		1994	x
KT	Klinik & Terapi I		1984	x
KW	Hänt och upplevt	Karl Wistrand	1962	x
LFF	Stamtavla (i svenska Fraträks ägg)	Lars Fraträksson	1971	

Nordisk Släktforskar- träff 2003

25 – 27 april
i Mariehamn, Åland

Ett arrangemang inom
Nordgen-samarbetet

Deltagande organisation sponsrar var sitt föredrag, hittills klara är:

Bjørn Strøm: "Konsekvenser av multimedia og beslektet teknologi for slektsforskning"

Håkan Skogsjö: "Sockenböcker på Åland"

Jo Rune Ugelen: "Finske krigsfanger i Bergenområdet vid Store nordiske krig"

Charlotte Jensen: "Över-Öresund - hemsida för personforskning över Öresund"

Birgit Flemming-Larsen: "Overse- te kilder i jagten på udvandrede slægtninge"

Utställningar - bl a av deltagande organisationer

OBS Ingen deltagaravgift !

Konferensen anordnas av **Genealogiska Samfundet i Finland** och övriga organisationer i Nordgen-samarbetet:

**Sveriges Släktforskarförbund
Genealogiska Föreningen
(Sverige)**

**Norsk Slektshistorisk Forening
Samfundet for dansk genealogi
og personalhistorie**

**Sammanslutningen av danske
slæktforskerforeninger
Föreningen DIS (Sverige)**

DIS-Norge

DIS Danmark

DIS tar emot anmälningar för vidare befordran:

e-post: aland@dis.se
fax: 013-149091
telefon: 013-149043
post: DIS, Gamla Linköping,
582 46 LINKÖPING

Medlemmarna

Gå med i en DIS regionförening

Drygt 40 % av DIS medlemmar är med i en regionförening. **Det borde vara många fler !**

Vi kan erbjuda:

- Möten och kurser nära dig – om släktforskning och teknik - där du träffar likasinnade och får svar på dina frågor
- Tidning med regional inriktning
- Råd och tips om hur man forskar i regionen, finner tillgängliga register, databaser, CD-skivor m m
- Samverkan med din lokala släktforskarförening
- Med mera ...

Du kan få mer information genom att studera våra hemsidor, som du enkelt når via länkar från www.dis.se

Regionföreningarna erhåller administrativt bidrag från DIS med 25 kr per medlem.

Dessutom brukar DIS varje år ge extra anslag till regionföreningarna.

Du väljer själv vilken regionförening du vill tillhöra. De flesta går med där man bor, andra går med där man forskar, en del gör både och !

Du går med genom att sätta in den regionala avgiften på DIS ordinarie postgiro 14033-5 och ange vilken regionförening du vill tillhöra.

DIS-avgiften 100 kr betalar du som vanligt via den utsända postgiroblanketten till DIS OCR-postgiro.

Efterföljande år betalar du båda avgifterna på samma gång.

Medlemsavgiften är 60 kr per år för DIS-Öst och DIS-Mitt, 50 kr för övriga

Välkommen till oss!

DIS Syd

för Skåne, Blekinge och södra Halland

DIS-Väst

för Västra Götalands län och norra Halland

DIS-Småland

för Kalmar, Kronobergs och Jönköpings län

DIS-Öst

för Stockholm och Östra Svealand

DIS-Aros

för Västmanland, Närke, södra Dalarna och västra Sörmland

DIS-Mitt

för Västernorrlands, Jämtlands och Gävleborgs län

Beställ nya DVDn med gamla Häradsekonomiska kartorna över Sverige

Tas fram i samarbete mellan Sveriges Släktforskarförbund, Sveriges Hembygdsförbund och Lantmäteriet.

Se annons i Släkthistoriskt Forum 5/02 sid 33.
Information även på internet
www.genealogi.se och
www.lantmateriet.se

Är du intresserad av denna DVD-skiva bör du förhandsbeställa den hos Förbundet!
Priset är 695 kr.

Avlidna medlemmar

Följande medlemmars bortgång har kommit till vår kännedom sedan förra numret av Diskulogen:

- 1899 Per Granath, SKÖVDE
6043 Paul Svensson, UMEÅ
7792 Tor Blomquist, JÖNKÖPING
7828 Kristian Westesson, LINKÖPING
8148 Kjell Sjöberg, LUDVIKA
8302 Rune Börjeson, GÖTEBORG
8618 Bo Klevborn, DANDERYD
8694 Mats Ransjö, TROLLHÄTTAN
8826 Göran Nilsson-Aruhse, LINKÖPING
9134 Gunnar Holmberg, MALMÖ
9351 Lars-Göran Eriksson, NYKÖPING
10764 Anna Rempling, KÄRNA
11886 Roland Ahlberg, HÄSSLEHOLM
15286 Lennart Ryberg, KARLSKRONA
15302 Roland Elleby, SKÖVDE
15377 Sven Calla, ÖRKELLJUNGA
15499 Thure Ivarsson, HÖGANÄS
16140 George Harby, STOCKHOLM
16519 Berno Trost, BROMMA
18131 Carl-Erik Lundquist, LÅNGHEM
20025 Sven Genberg, SÖDERTÄLJE
21172 Jan Kjörling, GLEMMINGEBRO

Vi ber er medlemmar att noga kontrollera och ev. justera era referenser så att inga anhöriga till de bortgångna besvärmas i onödan!

Ett stort TACK

till de avgångna faddrarna Signar Bäckman, Carl-Olov Sahlin, Björn Strahl!

Ett stort TACK

även till avgående DISBYT-ombudet Ove Billing!

SPAM

Jag vet inte på rak arm exakt vad bokstäverna betyder men det rör sig om icke önskvärd reklam i e-posten. Jag får i alla fall mycket sådant skräp som handlar om den stora förmånen att få köpa Viagra eller att få tillfälle tjäna 1 miljon dollar på en kaffekvart eller annat i den stilen. Sedan länge finns det möjligheter att genom uppställda definitioner i det egna e-postprogrammet, eller i specialprogram för ändamålet, stoppa en del av detta men det är ett stort jobb att sätta upp sina definitioner och även underhålla dem. Nya avsändare kommer till hela tiden och ämnesraden är otillförlitlig för automatisk bedömning av innehållet. Jag har därför aldrig ens försökt denna väg.

Därför blev jag glad när jag på medlemsskivan från Computer Club Sweden hittade ett program som heter MailWasher. Om man klickar på dess ikon på skrivbordet får man reda på vad som finns i brevlådan, redo för hämtning och kan pricka för sådant som man inte vill ha. När man verkställer det så skickas dessa e-brev tillbaka med beskedet att adressaten inte finns. På sikt kan man hoppas att min adress strykes i deras avsändningslistor men framför allt slipper jag att ta hem det och slänga det hos mig. På detta sätt gallrar jag bort allt som jag inte känner igen och slipper då också en del försök till virusangrepp. Jag förhandstittar alltså i brevlådan innan jag tar hem posten.

Programmet, ca 1,4 MB, är gratis och kan tas hem från

www.mailwasher.net

Det är en man på Nya Zeeland som gjort programmet. Det finns sannolikt flera program av denna sort men jag har inte själv sett något. Om någon annan har erfarenheter på området vore det trevligt att få vetskap om det. Skriv då gärna en rad här i Diskulogen. Självt har jag använt MailWasher i ca 1 månad och är nöjd. Gå därför in på deras hemsida ovan och bekanta dig med funktionen och testa det sedan hemma ett tag.

Ove Billing

Säljes

Mikrokortläsare

Canon Reader 250 T begagnad,
ombyggd, förstorar 48 x.
Pris 2.400:- + frakt
Tel 042 - 29 68 19

Regionalt



Program för Föreningen DIS SYD

2003-02-15 Disgen-träff Höganäs

Denna gång lär vi oss att komma igång med vår egen "hemsida", för att presentera vårt material för omvärlden via Internet. Det är Carin Olofsson som är experen även denna gång. Kl. 13-16.30, 30 kr inkl. fika. Datavalvet, Storgatan 64, Höganäs. Gunnar, Arne o Carin hälsar er välkomna.

2003-02-22 Disgen-träff Eslöv

Genomgång av olika utskrifter från Disgen. Församlingshemmet, Utvägen 9, Eslöv. Kl. 13- 16.30 mötesavgift 30 kr inkl kaffe/te och smörgås. Alla hjärtligt välkomna.

2003-03-15 Disgen-träff Höganäs

Denna lördagseftermiddag skall vi lära oss att hantera ORTER i Disgen, från ortsstrukturer till underlagskartor. Kl. 13-16.30, 30 kr inkl. fika. Datavalvet, Storgatan 64, Höganäs. Gunnar och Arne hälsar er välkomna.

2003-03-29 Utställning SGF:s förbundsstämma, Helsingborg

Vi ställer ut och visar bl.a. Disgen, Disbyt m.m. Passa på och få Dina äldre bilder inskannade till självkostnadspris. SGF:s släktforskar dag, Dunkers kulturhus, Helsingborg kl. 11.00-17.00. Alla hjärtligt välkomna. Fritt inträde.

2003-04-12 Årsmöte i Ängelholm

Kl 13.30 Årsmöte, Ängelholms bibliotek hörsalen. Genlines VD Peter Walenskog visar kyrkböckerna på nätet med bl.a. Malmöhus län.

2003-04-26 Disgen-träff Höganäs

I dag skall vi tillverka en släktbok i Disgen och därefter förfina den i Word. Kl. 13-16.30, 30 kr inkl. fika. Datavalvet, Storgatan 64, Höganäs. Gunnar och Arne hälsar er välkomna.

2003-04-26 Reunion Mac-träff Eslöv

Öppet hus om släktforskningsprogrammet Reunion för MAC. Vuxenskolan, Eslöv 13-16.30. Mötesavgift 30 kr inkl. kaffe/te och smörgås. Alla hjärtligt välkomna.

DISGEN 8.0c

Den 26 november 2002 kom det en uppdatering av DISGEN8.0 Du som ännu inte har uppdaterat dig, kan göra detta. På DIS hemsida kan du först välja DISGEN och sedan Uppdateringar, Tips och Råd. Följ anvisningarna för nedladdningen.

Om du händelsevis lyckades hämta ner en uppdatering dagarna innan (22-25 nov) så råkade du få tag i en ej helt färdigtestad version. Även du bör alltså uppdatera dig till den rätta versionen 8.0c från den 26 november.

GöteborgsRegionens Släktforskare Öppet Hus

Söndagen 30 mars kl 10-14 i föreningslokalen Erik Dahlbergsgatan 36 B, Göteborg. Se vårt bibliotek och övriga verksamheter. *Per Clementsson*, förf. till "Släktforska! Steg för steg", håller "Släktforskarakut" där du får svar på dina frågor. Föreningen Släktdatas registerfiler över födda, vigda och döda förevisas, jämte cd-skivor med Emigranter, Soldater, Sveriges befolkning 1970, m.fl.

www.genealogi.se/grs.htm

Kalender

För programdetaljer,
se resp. förenings hemsida
(länkar från www.dis.se)

Februari 2003

- 15 DIS Syd. Höganäs. Att komma igång med sin egen hemsida.
- 15 DIS Småland. Jönköping. Årsmöte.
- 16 DIS-Aros. Västerås. Årsmöte.
- 19 DIS-Öst. Stockholm. Tips & tricks i Windows, utforskaren samt DIS-GEN.
- 22 DIS Syd. Eslöv. Utskrifter i DIS-GEN.
- 22 Värmlands Släktforskarföreningen. Karlstad. DISGEN-dag i Almqvist-salen på Arkivcentrum kl 13 - 15. Mer information får du av Gunnar Jonsson vsff@telia.com. Anmälan senast 10 februari.

Mars 2003

- 5 DIS-Öst. Stockholm.
- 8-9 Släktforskarförbundets styrelsekonferens
- 19 DIS-Aros. Örebro. Hur man använder DISBYT i forskningen.
- 15 DIS Syd. Höganäs. Orter och kartor i DISGEN.
- 15-16 Släktforskarförbundets konferens i Skellefteå
- 20 DIS-Aros. Västerås. Hur man använder DISBYT i forskningen.
- 21 DIS Småland. Besök på Öland
- 22 DIS styrelsemöte
- 23 DIS årsmöte i Linköping
- 25 DIS-Aros. Eskilstuna. Hur man använder DISBYT i forskningen.
- 29 DIS Syd. Helsingborg. Demonstration av DISGEN, DISBYT mm. på SGF:s förbundsstämma.
- 29 DIS-Väst, Årsmöte
- 30 DIS-Aros. Avesta. Hur man använder DISBYT i forskningen.

April 2003

- 12 DIS Syd. Ängelholm. Årsmöte. Genline visar kyrkböcker på Internet från bl.a. Malmöhus län.
- 12 DIS Småland. Bruksmuseet i Ohs. Samarr. med Sff Ane i Värnamo
- 26 DIS Syd. Höganäs. Släktbok med DISGEN
- 26 DIS Syd.Eslöv. Reunion/Mac-träff
- 26-27 Nordisk släktforskarträff, Åland

Maj 2003

- 24 DIS-Småland. Användarträff

Faddrar

Faddrar för DISGEN/PC i postnummerordning

Av flera skäl kan det vara praktiskt att Du i första hand kontaktar en fadder i din närhet, bl a för att få en jämn fördelning av fadderkontakterna.

Lars Nordwall, Götgatan 99, 116 62 STOCKHOLM, tel 08-55603282, fax 08-55603289, lars.nordwall@telia.com

Björn Hellström, Önskehemsgatan 8 4tr, 124 54 BANDHAGEN, tel 08-361236 dag+kv, fax 0708-361246, bjorn@bhi.se

Rolf Ahlinder, Svartbäcksgården 667, 136 59 HANINGE, tel 08-7771996 kv, rolfa@slb.nu

Stig Geber, Greens väg 5, 147 63 UTRAN, tel 08-53030734 kv, stig.geber@telia.com

Göran Tengnér, Kyrkvägen 13, 182 74 STOCKSUND, tel 08-7556356 dag+kv, fax 08-7556356, ght@abc.se

Carl-Göran Backgård, Guckuskovägen 12, 184 35 ÅKERSBERGA, tel 08-54061136, genealogist.bica@mbox328.swipnet.se

Krister Olofsson, Ängdalavägen 34, 217 47 MALMÖ, tel 040-981967, krister@dis-syd.m.se

Holger Andersson, Remmaregränden 1, 226 51 LUND, tel 046-248069 kv, holger.andersson@lund.se

Anders Larsson, Storgatan 17, 233 31 SVEDALA, tel 040-400233, anders@dis-syd.m.se

Björn Janson, Lärkgatan 25, 243 31 HÖÖR, tel 0413-22974, bjorn@dis-syd.m.se

Jan Nilsson, Lagerlöfs väg 14, 245 32 STAFFANSTORP, tel 046-255788 kv, fax 046-250391, jan@dis-syd.m.se

Stig Aronsson, Lokes väg 3, 246 31 LÖDDEKÖPINGE, tel 046-709755, stig.aronsson@telia.com

Arne Hallberg, Eksjögatan 13, 252 51 HELSINGBORG, tel 042-212232 kv, arne.h@dis-syd.m.se

Gunnar Persson, Magisterallén 5, 263 58 HÖGANÄS, tel 042-330515 kv, gunnar@dis-syd.m.se

Rune Jönsson, Orienteringsgatan 4, 291 66 KRISTIANSTAD, tel 044-245217, runejoensson@telia.com

Ove Billing, Torngatan 13, 312 31 LAHOLM, tel 0430-14120, fax 0430-14120, ove@dis-syd.m.se

Ingvar Kärrdahl, Bäckvägen 18, 330 15 BOR, tel 0370-650715, karrdahl@telia.com

Arne Sörlöv, Kungsmarksvägen 99 5tr, 371 44 KARLSKRONA, tel 0455-70304 dag+kv, arne@sorlov.com

Jan Jutefors, Ryssbyvägen 15, 380 30 ROCKNEBY, tel 0480-66565 kv, fax 070-6123455, jan.jutefors@telia.com

Björn Molin, Silleskärgatan 81, 421 59 VÄSTRA FRÖLUNDA, tel 031-459880, brento.molin@telia.com

Ingrid Lännestad, Silleskärgatan 89, 421 59 VÄSTRA FRÖLUNDA, tel 031-471847 dag+kv, i.s.lannestad@swipnet.se

Jan-Åke Thorsell, Björkedalsgatan 7, 426 68 VÄSTRA FRÖLUNDA, tel 031-291155, jama.thorsell@mail.bip.net

Sven Johansson, Afzeliivägen 7 A, 441 41 ALINGSÅS, tel 0322-13849 dag+kv, sven.johansson@mbox343.swipnet.se

Björn Samuelsson, c/o Apoy, Ekorrvägen 1, 441 43 ALINGSÅS, tel 0322-637300, bjorn.samuelsson@mailbox.swipnet.se

Roger Björkstam, Tungevägen 74, 442 50 YTTERBY, tel 0303-92538, rogerbj@tripnet.se

Kent Lundvall, Fredagsvägen 42, 451 63 UDDEVALLA, tel 0522-74740 kv, k.lundvall@telia.com

Karl-Erik Lerbro, Muraregatan 6 D, 511 55 KINNA, tel 0320-35502 dag+kv, karl-erik.lerbro@telia.com

Thage Petrusson, Wennerbergsvägen 13, 531 34 LIDKÖPING, tel 0510-25864, fax 0510-25864, thage.petrusson@telia.com

Lars-Bertil Nilsson, Djupedalsvägen 14, 541 36 SKÖVDE, tel 0500-494048, lars-bertil.nilsson@telia.com

Rune Johansson, Ljungvägen 4, 542 32 MARIESTAD, tel 0501-15682, gentiana@pp.sbbs.se

Ingemar Johansson, Hallgatan 8, 578 31 ANEBY, tel 0380-40173 dag+kv, ingemaraneby@telia.com

Karl Edvard Thorén, Kullagatan 10, 582 26 LINKÖPING, tel 013-101151 dag+kv, karlet@algonet.se

Kurt Gustavsson, Nicolai Karlberg, 611 92 NYKÖPING, tel 0155-59112 dag+kv, kurt.g@swipnet.se

Elisabeth Molin, Snevide, 620 11 HAVDHEM, tel 0498-481377, fax 0498-481585, elisabeth-molin@swipnet.se

Stig Svensson, Runeby, 642 95 FLEN, tel 0157-70138, runeby@algonet.se

Gunnar Jonsson, Älvhagsgatan 25, 661 40 SÄFFLE, tel 0533-10559, kilagenealogen@telia.com

Jan Tengelin, Tjäderstigen 4, 671 30 ARVIKA, tel 0570-16187, fax 0570-37624, jantengelin@telia.com

Bengt Hammarström, Villagatan 19, 691 41 KARLSKOGA, tel 0586-36587 dag+kv, bengt.hammarstrom@swipnet.se

Jan Wallin, Eklundavägen 18, 702 17 ÖREBRO, tel 019-183830 kv, jan.wallin.orebro@telia.com

Jörgen Fryxell, Tallstigen 13, 771 40 LUDVIKA, tel 0240-13482 kv, fryxell@dalnet.se

Marianne Munktell, Bojsenburgsvägen 14 B 1tr, 791 36 FALUN, 023-24728 kv, mm@abc.se

Claes Embäck, Yxbergsvägen 7, 804 25 GÄVLE, tel 026-192500 kv, claes.emback@swipnet.se

Gösta Olsson, Sjömyra 2887, 820 60 DELSBO, tel 0653-12051 kv, parmasen@swipnet.se

Tony Rödin, Björktjärav. 7 K, 821 35 BOLLNÄS, tel 070-3506304, tony.rodin@home.se

Tommy Forsström, Stenbergsvägen 21, 824 91 HUDIKSVALL, tel 0650-14925, tommy.forsstrom@telia.com

Arne Söderström, Kyrkbyn 198, 825 93 NJUTÅNGER, tel 0650-70091, arnesm@algonet.se

Sven Schylberg, Grytan 438, 834 98 BRUNFLO, tel 063-20701 kv, slb312r@tinet.se

Arne Bixo, Tunforsgatan 5, 840 12 FRÅNSTA, tel 0691-30502, arne.bixo.dis@home.se

Ove Westin, Pl 5130, 860 13 STÖDE, tel 0691-10035, ove.westin@sundsvall.nu

Lennart Näslund, Nordanås 134, 891 92 ÖRNSKÖLDSEVIK, tel 0660-372109 kv, fax 0660-372109, lintagan@home.se

Sigurd Nygren, Måttgränd 80, 906 24 UMEÅ, tel 090-186487 kv, fax 090-140930, sigurd.nygren@ersboda.ac

Anneli Alenius, Galoppvägen 8, 921 41 LYCKSELE, tel 0950-14647, anneli.alenius@swipnet.se

Laila Larsson, Brännsvedjevägen 114, 934 32 KÅGE, tel 0910-720041, tun.larsson@telia.com

Faddrar för DISGEN/Mac

Kerstin Bjernevik, Kaskögatan 18, 164 76 KISTA, tel 08-7511630, kerstin.bjernevik@hem.utfors.se

Kerstin Olsson, Östra Strö 2602, 241 91 ESLÖV, tel 0413-31025, kerstin@dis-syd.m.se

Sven Olby, Ragnarökgatan 12, 723 55 VÄSTERÅS, tel 021-20494, soy@mdh.se

Faddrar för Reunion

Helge Olsson, Västergatan 28, 231 70 ANDERSLÖV, tel 0410-20002, helge.o@telia.com

Inge Ledje, 2483 Hulebäckseröd, 266 98 HJÄRNARP, tel 0431-455254, inge.ledje@telia.com

Gunilla Hermander, Vattengatan 10, 824 42 HUDIKSVALL, tel 0650-94188, macnilla@telia.com

Micael Korndahl, Kurortsvägen 20, 830 13 ÄRE, tel 0647-664777, micael@gensoft.se

Kerstin Farm, Krönvägen 33 B, 856 44 SUNDSVALL, tel 060-679111, kerstin.farm@telia.com

Faddrar för Holger

Lennart Ekman, Erik Dahlbergsallén 11 6tr, 115 20 STOCKHOLM, tel 08-6606789, kickie.lennart.ekman@swipnet.se

Stefan Macklin, Gabrielsvägen 18, 152 50 SÖDERTÄLJE, tel 08-55085363, stefan.macklin@telia.com

Christina Nygren, Kurirgatan 26 B, 254 53 HELSINGBORG, tel 042-282355, nygren.bc@telia.com

Kenneth Mörk, Bergslagsgatan 17D, 733 32 SALA, tel 0224-77572, fax 0224-77572, kmsala@swipnet.se

Birgitta Gustafsson, Västansjö 11, 774 97 FORS, tel 0226-31050, b.sorby@swipnet.se

Tony Jonsson, Klubbgränd 6, 871 50 HÄRNÖSAND, tel 0611-511333, tjg@swipnet.se

Fadder i Finland

Henrik Mangs, Kyrkoesplanaden 18 A12, FI-65100 VASA, tel +358-63322342 kv, henrik_mangs@hotmail.com

Faddrar i Norge

Knut Egil Hamre, Gimlevn. 60, NO-1786 HALDEN, tel +47-69176169, hamre@halden.net

Alf Christophersen, Solbakken, NO-4909 SONGE, tel +47-37164209, fax +47-22851532, alf.christophersen@basalmed.uio.no

DISBYT- assistans

Skicka ditt DISBYT-utdrag till närmaste DISBYT-ombud (Mac-användare skickar dock alltid till Hans Vappula)

Carl Olof Sahlin, Högomsvägen 38, 183 50 TÄBY, 08-7563314, carl-olof.sahlin@teamtsp.se

Björn Janson, Lärkgatan 26, 243 31 HÖÖR, 0413-22974, disbyt@dis-syd.m.se

Charlotte Börjesson, Tenorgatan 8, 421 38 VÄSTRA FRÖLUNDA, 031-478093, charlotte.borjesson@telia.com

Hans Vappula, Hjorthallvägen 3 A, 438 93 LANDVETTER, 031-945132, hans.vappula@hem.utfors.se

Rolf Eriksson, Barrskogsvägen 28, 590 49 VIKINGSTAD, 013-81283, rolferiksson@brevet.nu

Arne Johansson, S Storgatan 29 D, 590 80 SÖDRA VI, 0492-20520 arne@djursdala.net

Anna-Karin Gustafsson, Villavägen 20, 610 60 TYSTBERGA, 0155-260508, hox766k@tinet.se

Boine Nurmi, Ekevägen 2, 723 41 VÄSTERÅS, 021-417344, boine@nurmi.nu

Tomas Sahlin, V. Långgatan 50, 852 37 SUNDSVALL, 060-158411, tomas.sahlin@home.se

Postorder

DIS Postorder

Du kan även göra din beställning på DIS hemsida <http://www.dis.se>

Priser i SEK. Porto ingår om inget annat anges! Vi reserverar oss för eventuella prisändringar. Se alltid senaste numret av Diskulogen. Leverans sker per brev eller mot postförskott! Uppge alltid ditt **medlemsnummer** (se din adress på tidningens baksida) vid beställning!

DIS-pin i emalj och gulmetall

- Medlemspris (inkl. porto) 25:-

Äldre nr av Diskulogen

I mån av tillgång 20:- /nr

Släktforskarprogram DISGEN

OBS: Programmet säljs endast till medlemmar. Porto och ev. postförskottsavgift tillkommer vid nyinköp.

DISGEN 8 för Windows 95 eller senare

- Nytt program, pris 600:-
 Uppgradering från tidigare DISGEN-versioner 250:-
 "Read-only"-version som bara kan läsa och visa DISGEN-data 200:-

Demoversion av DISGEN 8

Finns att hämta på DIS hemsida!

Böcker

Sorsele - samesläkter

av Thea Hälleberg

- Pris: 300:-

Sorsele - samesläkter Del 2

av Thea Hälleberg

- Pris: 300:-

OBS: Programvillkor

DISGEN-programmen säljs endast till DIS medlemmar. Med programmet följer en fyllig användarhandledning. Köparen förbinder sig att inte kopiera (till annat än egen säkerhetskopia) eller på annat sätt överlåta programmet till tredje person. DIS kan inte göras ansvarig för eventuell skada eller förlust som kan uppstå genom programmets användning. Defekt diskett / CD återsändes till DIS för gratis utbyte.

Register till Vigsellängder

Format: A4 häftad, vissa endast på mikrokort (se listan) Porto tillkommer!

Församling	Tidsperiod	Pris
Bohuslän		
<input type="checkbox"/> Backa	1826 - 1861	75
<input type="checkbox"/> Säve	1826 - 1860	75
Dalarna		
<input type="checkbox"/> Silvberg	1663 - 1774	50
Gotland		
<input type="checkbox"/> Öja	1745 - 1860	75
Gästrikland		
<input type="checkbox"/> Österfärnebo (3 mikrokort)	1688 - 1862	45
Halland		
<input type="checkbox"/> Årstad	1714 - 1860	75
Hälsingland		
<input type="checkbox"/> Los	1752 - 1775, 1847 - 1861	50
Skåne		
<input type="checkbox"/> V. Karup	1689 - 1860	200
Småland		
<input type="checkbox"/> Granhult	1696 - 1850	75
<input type="checkbox"/> Lidhult	1823 - 1860	75
<input type="checkbox"/> Marbäck	1643 - 1860	125
<input type="checkbox"/> Öjaby	1693 - 1860	50
Södermanland		
<input type="checkbox"/> Grödinge	1798 - 1861	100
Uppland		
<input type="checkbox"/> Roslagsbro	1688 - 1861	200
Värmland		
<input type="checkbox"/> Bjurtjärn	1702 - 1860	150
<input type="checkbox"/> Gräsmark	1750 - 1805, 1838 - 1860	150
<input type="checkbox"/> Karlanda	1694 - 1704, 1767 - 1795	50
<input type="checkbox"/> Långserud (3 mikrokort)	1693 - 1860	45
<input type="checkbox"/> Rudskoga	1689 - 1869	150
<input type="checkbox"/> Södra råda	1685 - 1860	100
<input type="checkbox"/> Visnum-Kil	1706 - 1860	150
Västergötland		
<input type="checkbox"/> Angered	1753 - 1773, 1845 - 1865	75
<input type="checkbox"/> Hillared	1722 - 1825, 1848 - 1852, 1858 - 1860	75
<input type="checkbox"/> Hyringa	1718 - 1830	75
<input type="checkbox"/> Håcksvik	1704 - 1860	75

- Levene past. (4 mikrokort)
(Levene, Long, Slädene, Sparlösa)
1688 - 1860 60
- Länghem 1690 - 1855 100
- Längnum 1721 - 1840 75
- Malma 1708 - 1831 75
- Ö Frölunda 1728 - 1861 75

Östergötland

- Lillkyrka 1667 - 1860 50
- Ö Skrukeby 1635 - 1860 100

Programmet DISFOR

för framställning av släktforskarförteckningar. Program inkl. handledning levereras kostnadsfritt till Släkt- och Hembygdsföreningar.

Sveriges

Släktforskarförteckning

1997 års utgåva är slutsåld. En regelbundet uppdaterad utgåva finns tillgänglig på Internet för sökning. Se www.dis.se

Bli medlem i DIS!

Om Du inte är medlem tidigare kan du bli det **samtidigt som du beställer programmet DISGEN!** (Annars använder Du bara ett inbetalningskort - postgirot är 14033-5. Märk talongen med "Ny medlem")

- DIS årsavgift år 2003: 100 :-
 DIS SYD +50 :-
 DIS-VÄST +50 :-
 DIS-ÖST +60 :-
 DIS-MITT +60 :-
 DIS-Aros +50 :-
 DIS-Småland +50 :-

Jag beställer ovan markerade artiklar. Jag accepterar också programvillkoren vid köp av DISGEN.

Ny medlem / Medl.nr:

Namn:

Adress:

Postadr:

Telefon:

POSTTIDNING **B**

Avs:
Föreningen DIS
Gamla Linköping
582 46 LINKÖPING

BEGRÄNSAD
EFTERSÄNDNING
vid definitiv efter-
sändning återsänd
försändelsen med nya
adressen på baksidan.

DIS - Föreningen för datorhjälp i släktforskningen

DIS syfte

"Att undersöka och utveckla möjligheter att utnyttja datorhjälp i släktforskningen och sprida kunskap härom samt i övrigt stimulera svensk släktforskning."

DIS verksamhet

DIS bedriver olika typer av verksamheter:

- Ger ut medlemstidning och Faktanyckar.
- Driver en rikstäckande Fadderverksamhet med hjälp ett 60-tal erfarna och datorkunniga släktforskare.
- Driver olika utvecklingsprojekt
- Utvecklar släktforskarprogrammet DISGEN
- Driver registerframställningsprojektet DISREG (register till kyrkoböcker, forskarförteckningar, mm)
- Har en hemsida på Internet med information om föreningens verksamhet, DIS Forum och sökmöjligheter i Sveriges Släktforskarförteckning och databasen DISBYT <http://www.dis.se>
- Tillhandahåller servicen DISBYT med databas för anbyte med hjälp av dator.
- Erbjuder medlemmarna arkivfunktion för datalagrat släktmaterial (DIS Arkiv)
- Driver forskarstuga i Linköping med möjligheter att söka i olika databaser (med bl a Linköpings Historiska databas, Soldatregister och en mängd CD-skivor för släktforskning)
- Deltager med presentationer och utställningar hos och med andra släktforskarorganisationer
- Håller kontakt med systerföreningar i andra länder och medverkar i nordiska symposier kring datorhjälp i släktforskningen.
- Stimulerar och stöder verksamheten i regionala DIS-föreningar (fn DIS-ÖST, DIS-VÄST, DIS SYD, DIS-MITT, DIS-AROS och DIS Småland).
- Bedriver kursledar- och användarkurser i datoranvändning inom släktforskning (i första hand i användningen av DISGEN).
- Bevakar den datortekniska utvecklingen i syfte att finna verktyg och tillämpningar lämpade som stöd för släktforskningen.

Medlemskap

"Medlem är envar för föreningens syfte intresserad person som anmält sig som medlem och som erlagt av årsmötet beslutad avgift." Institutioner eller organisationer kan alltså inte vara medlemmar i DIS. Däremot kan föreningens medlemstidning beställas. Av DIS kända släktforskarföreningar och andra intresserade organisationer och institutioner erhåller tidningen utan kostnad.

Vill du bli **ordinarie medlem** använder du postens inbetalningsblankett för postgiro, fyll i DIS postgironummer 14033-5, ditt namn, adress och telefonnummer.

Person i samma familj kan bli **familjemedlem** för halva avgiften. En förutsättning är att den ordinarie medlemmen och familjemedlemmen har samma adress. Familjemedlemmen erhåller inget eget exemplar av Diskulogen.

Du kan även bli medlem i DIS regionala föreningar. Adresser och aktuella medlemsavgifter finner du på tidningens andra sida (omslagets främre innersida).

Hur beställer jag programmet DISGEN?

Programmet DISGEN säljs endast till DIS medlemmar. Du använder den beställningsblankett som finns på föregående sida. Ange medlemsnummer, namn och adress. Sedan skickar du in den till DIS. Du kan också sända din beställning på fax till DIS eller använda den elektroniska beställningsblanketten på hemsidan.

Programmet levereras (CD och användaranvisningar) per postförskott. Leveranstid är normalt högst 1 vecka. I samband med längre helger och under semestertid kan leveranstiden bli ytterligare förlängd.

Hur byter jag från äldre version av DISGEN?

Du som har en äldre version av DISGEN, eller om du bytt dator, kan byta programversion till reducerat pris. Gör så här: Skicka in en beställning (använd beställningsblanketten här i Diskulogen eller den på DIS hemsida). Glöm inte att ange dator- och disketttyp om du bytt dator. **Självfallet skall du ha varit medlem från tiden för föregående programköp för att få denna rabatt.**

Hur gör jag om jag har fel i programmet?

Faddrarna är de mest lämpade att hjälpa till i akuta frågor. Även om du misstänker fel i programvaran ska du kontakta en fadder för att få hjälp att komma runt problemet. Om det är ett programfel som går att återskapa, så hjälper de till med att vidarebefordra felet till DIS utvecklare. Om din fadder inte kan lösa problemet omedelbart, så fortsätter de att försöka att klara ut det med hjälp av sina fadderkollegor eller andra funktionärer i föreningen och återkommer till dig.