



SAMSUNG

Инструкция по эксплуатации

РУКОВОДСТВО ПОЛЬЗОВАТЕЛЯ

Перед началом эксплуатации пылесоса
внимательно прочитайте настоящие
инструкции. Сохраните эти инструкции!

Подлежит использованию по
назначению
в нормальных условиях
Срок службы: 7 лет

Сделано в Корее
Юридический адрес
изготовителя : Самсунг
Электроникс Ко, Лтд,
Самсунг Меин Билдинг, 250-2
Га Тепанг-Ро, ЧунГу, Сеул,
Корея

Модель : SC9540, SC9560, SC9590, SC9591

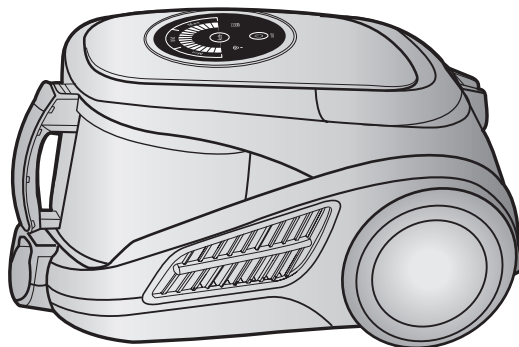
Сертификат № : РОСС КR.АЯ46.В25213

Срок действия с 06.09.2005 до 05.09.2008

Орган по сертификации : РОСТЕСТ-МОСКВА



ПЫЛЕСОС



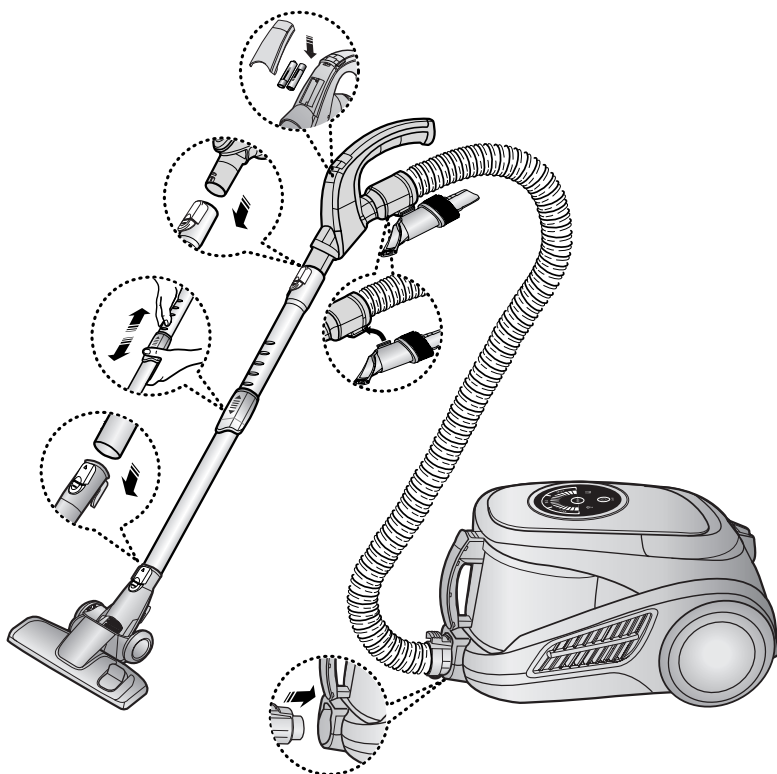
- * Перед началом эксплуатации пылесоса внимательно прочитайте данное руководство.
- * Пылесос предназначен только для использования в помещении.

Зарегистрируйтесь в клубе Samsung на сайте www.samsung.com/global/register

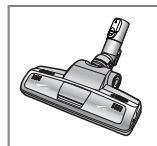
ВАЖНЫЕ МЕРЫ ПРЕДОСТОРОЖНОСТИ

1. Внимательно прочитайте данное руководство. Перед включением убедитесь, что напряжение сети электропитания соответствует данным, указанным в табличке с техническими характеристиками пылесоса, расположенной на дне прибора.
2. **ПРЕДУПРЕЖДЕНИЕ:** Не пользуйтесь пылесосом для чистки мокрых ковров или полов. Не всасывайте пылесосом воду.
3. Необходимо быть особенно внимательным при использовании любых бытовых приборов в присутствии детей. Не позволяйте детям играть с пылесосом. Никогда не разрешайте детям включать пылесос без присмотра взрослых. Используйте пылесос только по назначению, как описано в данном руководстве.
4. Не используйте пылесос без пылесборника. Для поддержания наилучшей эффективности пылесборник следует опорожнять до его окончательного заполнения.
5. Не используйте пылесос для сбора спичек, горячего пепла или окурков. Не допускайте нахождения пылесоса вблизи кухонных плит или других источников тепла. Высокая температура может привести к деформации и выцветанию пластиковых частей прибора.
6. Не следует собирать пылесосом жесткие, острые предметы, поскольку они могут повредить части пылесоса. Не становитесь на шланг. Не ставьте на шланг тяжелые предметы. Не блокируйте всасывающее или выпускное отверстия.
7. Выключайте пылесос при помощи кнопки на корпусе перед отключением шнура питания от розетки. Отсоединяйте вилку шнура питания от электрической розетки перед заменой мешка или контейнера для сбора пыли. Во избежание повреждений шнур питания следует отсоединять от розетки, держа за вилку, а не за шнур.
8. Данный прибор не предназначен для использования детьми или людьми преклонного возраста, если только они не находятся под надлежащим присмотром ответственного лица для обеспечения безопасного использования прибора.
9. Перед чисткой или обслуживанием прибора следует отсоединить вилку шнура питания от сетевой розетки.
10. Не рекомендуется использовать удлинители.
11. Если пылесос работает неправильно, отключите его от электросети и проконсультируйтесь с официальным сервисным агентом.
12. При повреждении шнура питания во избежание опасности он должен быть заменен производителем или его сервисным агентом, либо лицом с соответствующей квалификацией.
13. Не следует носить пылесос, держа за шланг. Для этого нужно использовать ручку на пылесосе.
14. Если вы не используете пылесос, выньте вилку электропитания из розетки. Перед тем, как сделать это, выключите пылесос.

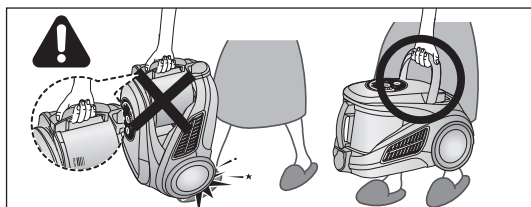
1 СБОРКА ПЫЛЕСОСА



ОПЦИЯ

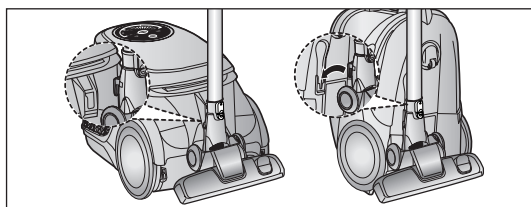


► Комплектация может отличаться в зависимости от модели. См. стр. 5, 6.



ПРЕДУПРЕЖДЕНИЕ

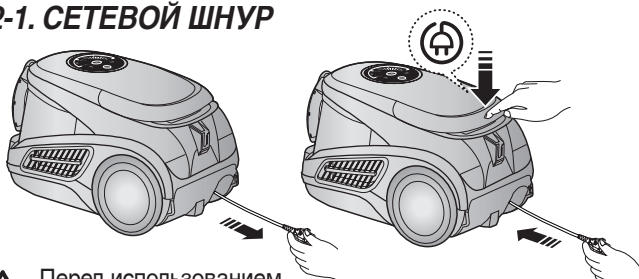
Не следует нажимать кнопку ручки пылесборника, перенося прибор.




Храните насадку для чистки полов, зафиксировав ее в соответствующей подставке.

2 РАБОТА С ПЫЛЕСОСОМ

2-1. СЕТЕВОЙ ШНУР



 Перед использованием убедитесь, что шнур полностью вытянут.

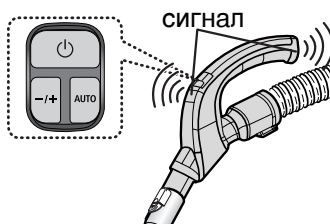


ПРИМЕЧАНИЕ

Отсоединяя сетевой шнур от электрической розетки, беритесь за штепсельную вилку, а не за сам шнур.

2-2. ВЫКЛЮЧАТЕЛЬ СЕТЕВОГО НАПРЯЖЕНИЯ (ИНФРАКРАСНЫЙ КАНАЛ УПРАВЛЕНИЯ)

- ШЛАНГ



УПРАВЛЕНИЕ В РУКОЯТКЕ

[Управление пылесосом производится по инфракрасному каналу]

1. Включение и выключение пылесоса (⏻)

Пылесос включается нажатием кнопки «ON/OFF» (ВКЛ/ВЫКЛ).

Пылесос выключается повторным нажатием этой кнопки.

2. Режим работы пылесоса (-/+)

Последовательно нажимайте кнопку MODE (Режим), чтобы выбрать подходящий режим.

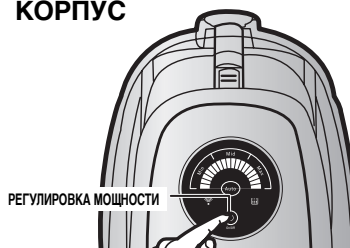
(ON) MIN → MID → MAX (мин. → средн. → макс.)



3. Использование автоматического режима (Auto)

Нажмите кнопку AUTO для выбора автоматического режима регулирования мощности.

КОРПУС



Последовательно нажимайте кнопку регулировки мощности, чтобы выбрать подходящий режим. ON (MAX) → OFF (ВКЛ. (МАКС.) → ВЫКЛ.)

Примечание : если рукоятка дистанционного управления не работает, пылесосом можно управлять с помощью кнопки на его корпусе.



Световой индикатор фильтра загорается, когда требуется проверить или опорожнить пылесборник. Кроме этого производится звуковой сигнал.




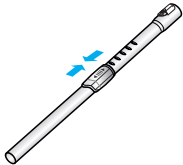

Данный значок означает, что выбран режим автоматической регулировки мощности всасывания. Уровень мощности всасывания указывается на светодиодном дисплее.

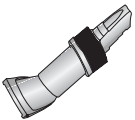
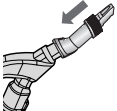
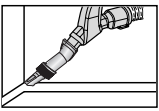
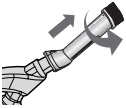
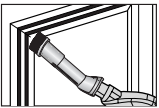
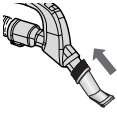
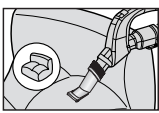


Этим значком (IR) помечается приемник инфракрасного излучения, на который поступают сигналы управления с рукоятки.

2-3 ИСПОЛЬЗОВАНИЕ И уход за насадками

- Составные части могут отличаться в зависимости от модели.

ТРУБКА 	 <p>Длина телескопической трубки регулируется при помощи перемещения кнопки регулировки длины, расположенной в центре телескопической трубки, вперед и назад.</p>	 <p>Отделите телескопическую трубку и установите самую короткую длину, чтобы проверить наличие засорения. Это позволяет легко устранить мусор, забивающий трубку.</p>
--	--	--

ДОПОЛНИТЕЛЬНЫЕ НАСАДКИ  «Три в одном»	 ⇒ 	Наденьте насадку на конец ручки шланга.
	 ⇒ 	Выдвиньте и поверните щетку для пыли для чистки в труднодоступных местах.
	 ⇒ 	Чтобы воспользоваться инструментом для чистки обивки, наденьте насадку на конец ручки шланга противоположной стороной

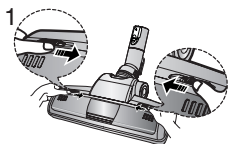
Щетка Smart Deluxe Brush (ОПЦИЯ) 	<ul style="list-style-type: none">► Чистка ковров► Чистка полов  	 <p>Полностью удалите мусор, блокирующий всасывающее отверстие.</p>
--	--	--

Турбо щетка (ОПЦИЯ)

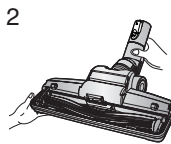


Для улучшенной уборки шерсти домашних животных и ворса ковров.

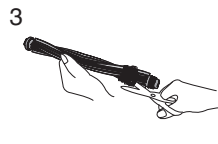
Частая уборка шерсти домашних животных может привести к блокировке вращения из-за намотавшегося на барабан мусора. В этом случае осторожно очистите барабан.



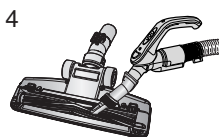
1 Нажмите кнопку «Open» («Открыть») на прозрачной крышке, чтобы снять крышку.



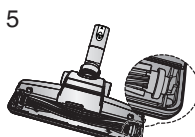
2 Извлеките щеточный вал.



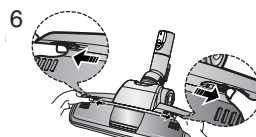
3 С помощью ножниц удалите с щеточного вала пыль и шерсть.



4 Удалите пыль из корпуса щетки с помощью насадки для пыли или целевой насадки.

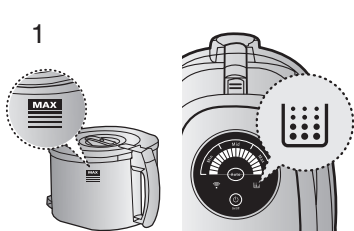


5 Вставьте щетку во вращающийся ремень и соберите весь узел.

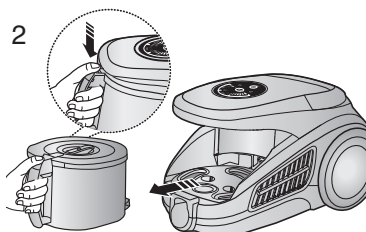


6 Установите на место прозрачную экранирующую крышку, нажав ее до щелчка.

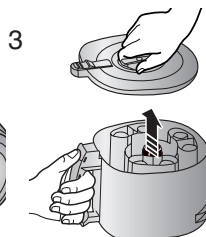
3 ОЧИСТКА ПЫЛЕСБОРНИКА



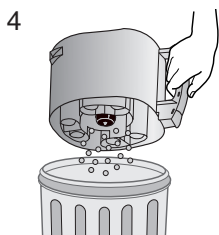
Пылесборник следует очищать после достижения отметки заполнения или включения индикатора заполнения.



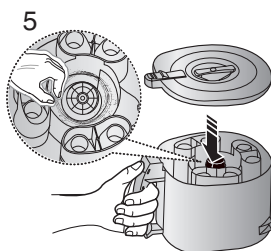
Извлеките пылесборник, нажав кнопку.



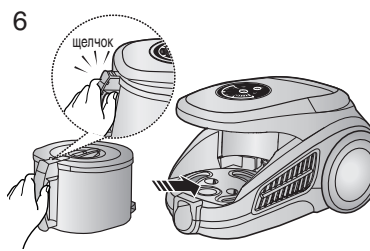
Снимите крышку пылесборника.



Опорожните пылесборник.

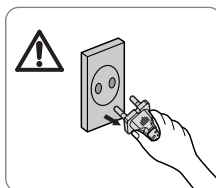
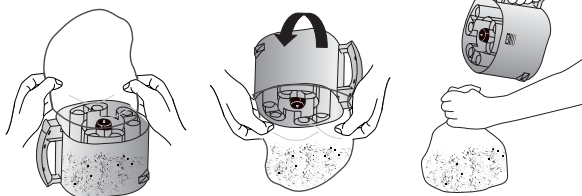


После опорожнения пылесборника удалите волосы, шерсть и прочий мусор с основания пылесборника.

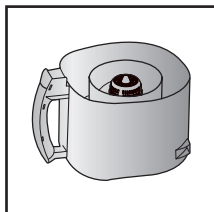
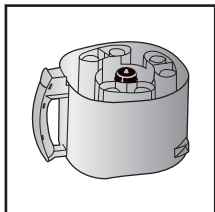


Перед использованием установите пылесборник в корпус пылесоса, нажимая на него, пока не услышите щелчок.

- Опорожняйте пыль в полиэтиленовый мешок (рекомендуется для людей, страдающих астмой/аллергией)



ОПЦИЯ



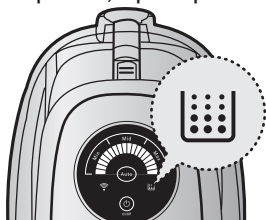
ПРИМЕЧАНИЕ

Пылесборник можно споласкивать холодной водой.

4 ОЧИСТКА ПРЕДМОТОРНОГО ФИЛЬТРА

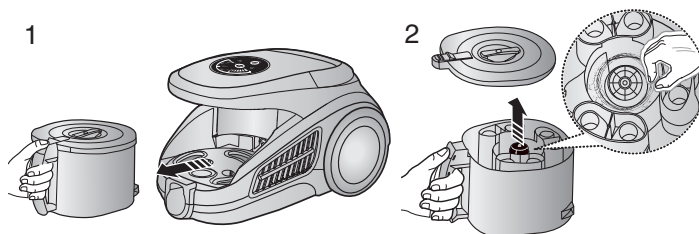
4-1 КОГДА СЛЕДУЕТ ЧИСТИТЬ ПАКЕТ ПРЕДМОТОРНЫЙ ФИЛЬТР

- Если при уборке отмечается заметное снижение мощности всасывания или загорается индикатор фильтра после очищения пылесборника, проверьте пылесборник и предмоторный фильтр.



При снижении мощности всасывания загорается лампа. Если загорается индикатор, следует почистить пылесборник.

4-2. ЧИСТКА ПЫЛЕСБОРНИКА



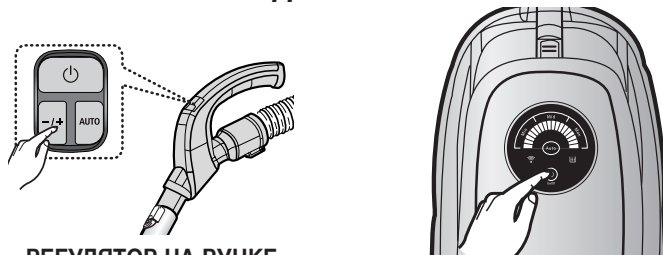
Извлеките пылесборник.

После очищения пылесборника удалите волосы, шерсть и прочий мусор с основания пылесборника.

ПРИМЕЧАНИЕ :

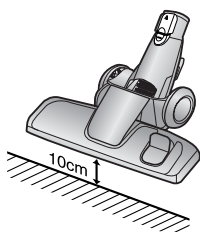
проверьте работоспособность индикатора заполнения пылесборника в случае, если индикатор продолжает сигнализировать даже после очистки контейнера пылесборника.

4-3. ПРОВЕРКА ИНДИКАТОРА ЗАПОЛНЕНИЯ ПЫЛЕСБОРНИКА



РЕГУЛЯТОР НА РУЧКЕ

Установите мощность пылесоса в положение "MAX"



Если индикатор фильтра горит красным, когда всасывающее отверстие находится в 10 см над полом, необходимо произвести очистку предмоторного фильтра.

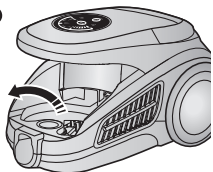
4-4 ЧИСТКА ПРЕДМОТОРНОГО ФИЛЬТРА

1



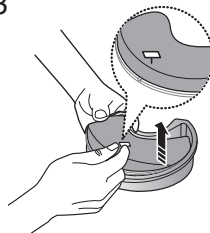
Извлеките контейнер пылесборника и кассету предмоторного фильтра как показано на рисунке.

2



Снимите крышку кассеты предмоторного фильтра

3



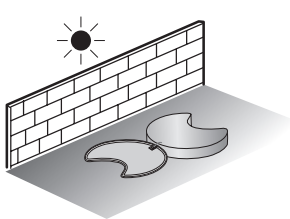
Извлеките губку и фильтр из пакета для сбора пыли.

4



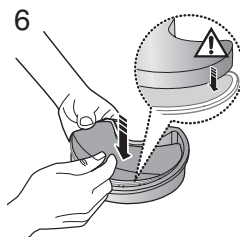
Промойте микрофильтр и кассету водой

5



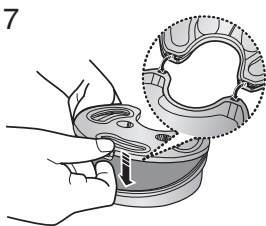
Просушите губку и фильтр в тени в течение не менее 12 часов.

6



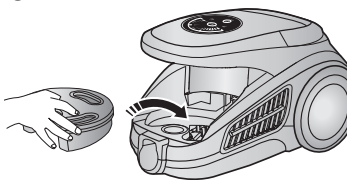
Установите губку и фильтр в пакет для сбора пыли.

7



Перед установкой закройте крышку кассеты предмоторного фильтра

8

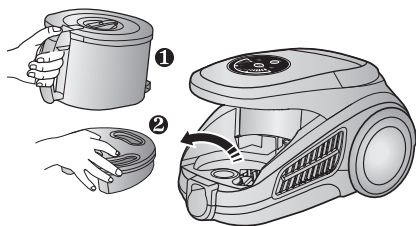


Установите кассету предмоторного фильтра на прежнее место

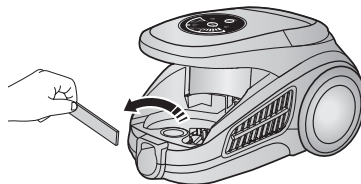


ПРИМЕЧАНИЕ : убедитесь, что фильтр полностью высох перед установкой его в пылесос.

5 ЧИСТКА ЗАЩИТНОГО ФИЛЬТРА

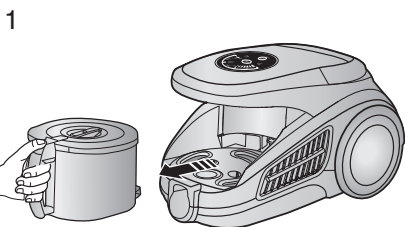


Извлеките контейнер пылесборника и кассету предмоторного фильтра

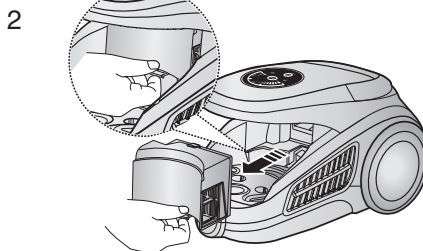


Извлеките фильтр защиты двигателя из пылесоса. Вытряхните пыль из фильтра и установите его назад в пылесос.

6 ЧИСТКА ВЫХОДНОГО ФИЛЬТРА



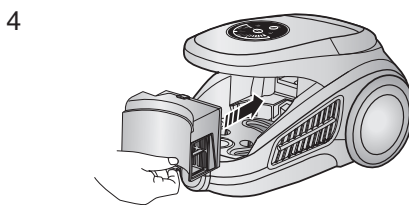
Извлеките пылесборник.



Вытащите фильтр HEPA как показано на рисунке



Очистите фильтр HEPA от пыли.

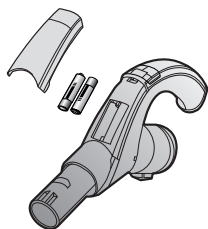


Поместите фильтр HEPA назад в корпус, при этом вы должны услышать щелчок.

ПРИМЕЧАНИЕ :

Сменные фильтры можно приобрести у местного дистрибьютера Samsung.

7 ЗАМЕНА ЭЛЕМЕНТА ПИТАНИЯ



ТИП ЭЛЕМЕНТА ПИТАНИЯ: AAA



ПРИМЕЧАНИЕ

1. Если пылесос не работает, замените элементы питания. Если проблема не устраняется, свяжитесь с авторизованным дилером.
2. Используйте 2 элемента питания типа AAA.

⚠ ВНИМАНИЕ

1. Никогда не разбирайте и не пытайтесь заряжать элементы питания.
2. Никогда не нагревайте элементы питания и не бросайте их в огонь.
3. Не допускайте изменения полярности элементов питания (полюсов «+» и «-») при установке.
4. Утилизируйте элементы питания надлежащим образом.

- В СЛУЧАЕ ВОЗНИКНОВЕНИЯ НЕИСПРАВНОСТЕЙ

НЕИСПРАВНОСТЬ	ПРИЧИНА	СПОСОБ УСТРАНЕНИЯ
Двигатель не запускается	Отсутствует энергоснабжение. Отключение при перегреве.	Проверьте шнур, вилку шнура и розетку. Дайте двигателю остыть.
Мощность всасывания постепенно снижается	Насадка, всасывающий шланг или трубка забиты мусором.	Проверьте, не забиты ли эти компоненты и если да, то удалите из них мусор.
Шнур сматывается не до конца	Проверьте, не перекручен ли шнур питания, а также убедитесь в том, что его сматывание происходит равномерно.	Извлеките сетевой шнур на 2–3 м и нажмите кнопку сматывания шнура.
Пылесос не всасывает грязь	Трещина либо отверстие в шланге.	Проверьте шланг и, в случае необходимости, замените его.
Снижение мощности всасывания	Фильтр забит пылью.	Проверьте шланг и, в случае необходимости, замените его. Проверьте фильтр и, в случае необходимости, почистите его в соответствии с приведенными инструкциями.

-ТЕХНИЧЕСКИЕ ХАРАКТЕРИСТИКИ

МОДЕЛЬ	МОЩНОСТЬ ВСАСЫВАНИЯ(W)	ПОТРЕБЛЯЕМАЯ ЭНЕРГИЯ(W)	НАПРЯЖЕНИЕ(V)	ЧАСТОТА (Hz)	ВЕС(КГ)		РАЗМЕРЫ(ММ)	
					без упаковки	брутто	без упаковки	брутто
SC9540	360	1800	230	50	6.9	10.6	270*289*440	340*334*614
SC9560	360	1800	230	50	6.9	11.1	270*289*440	340*334*614
SC9590	360	1800	230	50	6.9	12.5	270*289*440	340*359*710
SC9591	360	1800	230	50	6.9	12.5	270*289*440	340*359*710

Данный пылесос соответствует следующим нормативным требованиям:
Требования по электромагнитным помехам: 89/336/ЕЕС, 92/31ЕЕС и 93/68/ЕЕС
Требования по безопасности устройств низкого напряжения: 73/23/ЕЕС

Если у вас есть предложения или вопросы по продуктам Samsung, связывайтесь с информационным центром Samsung.

Country	Customer Care Center ☎	Web Site
RUSSIA	8-800-555-55-55	www.samsung.ru
KAZHSTAN	8-10-800-500-55-500	www.samsung.kz
UZBEKISTAN	8-800-120-0400	www.samsung.uz
KYRGYZSTAN	00-800-500-55-500	