



SyncMaster 226UX

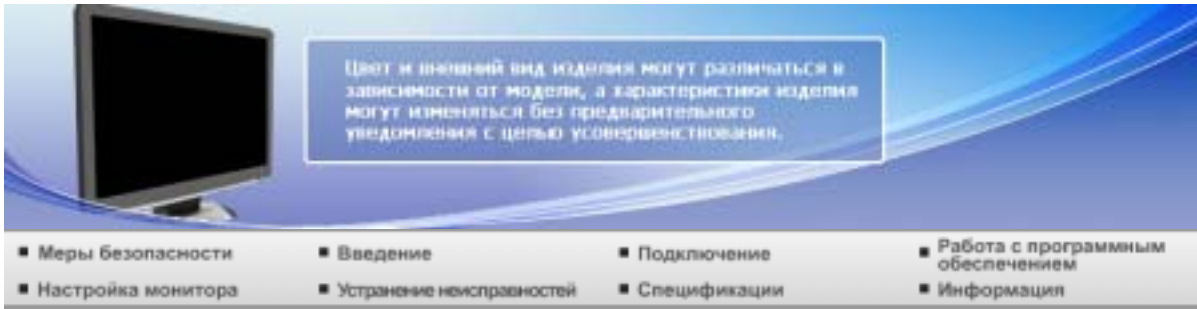


Установка драйвера

- ▶▶ Windows
- ▶▶ USB Monitor

Установка программы

- ▶▶ Natural Color



Меры безопасности

Условные обозначения Питание Установка Чистка и эксплуатация Дополнительно

Условные обозначения

Пожалуйста, внимательно прочтите приведенные ниже инструкции по технике безопасности, специально направленные на предотвращение повреждения имущества и причинения вреда пользователям.

Внимание / Осторожно



Невыполнение указаний, обозначенных этим символом, может привести к телесным травмам и повреждениям оборудования.

Условные обозначения



Запрещен



Важно прочесть и постоянно об этом помнить



Не разбирать



Отсоединить штепсель от розетки



Не трогать



Заземление, предупреждающее электрический шок

Условные обозначения Питание Установка Чистка и эксплуатация Дополнительно

Питание



Если не используется в течение длительного времени, установите Ваш компьютер в режиме экономии электропитания.
Если используется хранитель экрана, приведите его в активное состояние.

Приведенные здесь изображения предназначены только для справки и могут быть неприменимы во всех случаях (или странах).

Ярлык инструкции против остаточного изображения.

Не используйте поврежденный или плохо закрепленный штепсель.

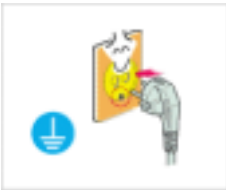


- ▶ Это может вызвать электрический шок или загорание.



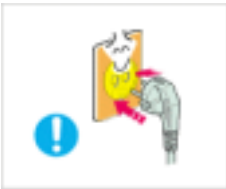
- Не тяните штепсель из розетки за шнур и не трогайте его влажными руками.

- ▶ Это может вызвать электрический шок или загорание.



- Используйте только заземленные по правилам штепсель и розетку.

- ▶ Неправильное заземление может вызвать электрический шок или повреждение оборудования. (Только для оборудования класса I.)



- Надежно, без слабины, вставьте вилку питания.

- ▶ Неустойчивое соединение может послужить причиной возгорания.



- Не допускайте излишнего изгибания шнура со штепселем и не помещайте на них тяжелые предметы, что может вызвать повреждение.

- ▶ Это может вызвать электрический шок или загорание.



- Не подсоединяйте слишком много удлинителей и штепселей в одну розетку.

- ▶ Это может вызвать загорание.



- Не отсоединяйте кабель питания во время использования монитора.

- ▶ При отсоединении может возникать бросок напряжения, в результате которого возможно повреждение монитора.



- Не используйте кабель питания, если вилка или разъем загрязнены.

- ▶ В случае попадания пыли в вилку или разъем протрите их мягкой тканью.

- ▶ Использование кабеля питания с пыльной вилкой или разъемом может привести к возгоранию или поражению электрическим током.

- Чтобы отключить устройство от электросети, следует извлечь вилку кабеля питания из розетки электропитания. Кабель питания при этом освободится для выполнения дальнейших действий.



- ▶ Это может вызвать электрический шок или загорание.

Условные обозначения Питание Установка Чистка и эксплуатация Дополнительно

■ Установка



Перед установкой монитора в помещениях с повышенной концентрацией пыли, чрезмерно высокой или низкой температурой, повышенной влажностью или в помещениях, предназначенных для работы с химическими реактивами, где изделие будет эксплуатироваться круглосуточно на вокзалах, в аэропортах, и т. п.

Невыполнение этого условия может привести к серьезному повреждению монитора.



- Устанавливайте монитор в сухом и непыльном месте.

- ▶ В противном случае это может привести к короткому замыканию или загоранию внутри монитора.



- Передвигая монитор, не уроните его.

- ▶ Это может привести к его повреждению или к телесным травмам.



- Установите основание монитора на стенд или на полку так, чтобы край основания не выступал за границы.

- ▶ Падение изделия может повредить его или нанести травму.



- Не устанавливайте изделие на неустойчивую поверхность или на поверхность с недостаточной площадью.

- ▶ Устанавливайте изделие на ровную, устойчивую поверхность, иначе изделие может упасть и причинить вред человеку, находящемуся поблизости, особенно детям.



- Не устанавливайте изделие на полу.

- ▶ В этом случае о него можно споткнуться, в особенности это относится к детям.

- ВО ИЗБЕЖАНИЕ ВОЗГОРАНИЯ НИКОГДА НЕ РАСПОЛАГАЙТЕ СВЕЧИ ИЛИ ДРУГИЕ ИСТОЧНИКИ ОТКРЫТОГО ОГНЯ РЯДОМ С ДАННЫМ ИЗДЕЛИЕМ.

- ▶ В противном случае это может привести к возгоранию.



■ Не устанавливайте нагревательные приборы рядом со шнуром питания.



▶ Расплавившееся покрытие шнура может привести к поражению электрическим током или возгоранию.



■ Не устанавливайте изделие в места с плохой вентиляцией, например, в книжные полки, в стенной шкаф и т.д.

▶ Любое повышение внутренней температуры изделия может привести к возгоранию.



■ Опускайте монитор на предназначенное место с осторожностью.

▶ Его можно повредить или сломать.



■ Не ставьте монитор экраном вниз.

▶ Его поверхность может быть повреждена.



■ Монтаж кронштейна для крепления на стене должен выполняться квалифицированным персоналом.

▶ В противном случае можно получить травму.
Обязательно используйте инструменты для установки, указанные в руководстве пользователя.



■ При установке необходимо оставить зазор между изделием и стеной (более 10 см/4 дюйма), чтобы не препятствовать вентиляции.

▶ Недостаточная вентиляция может привести к увеличению внутренней температуры изделия, что, в свою очередь, может привести к сокращению сроков эксплуатации компонентов и снижению качества работы изделия.



■ Не отсоединяйте кабель питания во время использования монитора.

▶ При отсоединении может возникнуть бросок напряжения, в результате которого возможно повреждение монитора.

■ Храните пластиковую упаковку (пакет) в недоступном для детей месте.



- ▶ Игра детей с пластиковой упаковкой (пакетом) может стать причиной удушья.

Условные обозначения Питание Установка Чистка и эксплуатация Дополнительно

Чистка и эксплуатация



чищайте корпус монитора или поверхность его экрана слегка влажной мягкой тканью.



- Не опрыскивайте монитор мощным средством.
 - ▶ Это может вызвать повреждения, электрический шок или загорание.



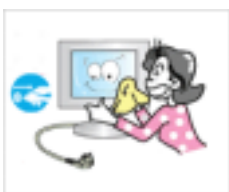
- Пропитайте рекомендованным моющим средством мягкую ткань.



- Если соединительный шнур между штепселем и розеткой ржавый или грязный, почистите его как следует сухой тканью.
 - ▶ Грязный соединительный шнур может вызвать электрический шок или загорание.



- Перед чисткой изделия убедитесь, что шнур питания отключен.
 - ▶ В противном случае это может привести к поражению электрическим током или возгоранию.



- Отключите шнур питания от сетевой розетки и протрите изделия мягкой, сухой тканью.
 - ▶ Не используйте химические средства, например, парафин, бензин, спирт, растворители, инсектициды, освежитель воздуха, смазку или моющие средства.

Условные обозначения Питание Установка Чистка и эксплуатация Дополнительно

Дополнительно



❗ Не снимайте крышку (или заднюю крышку).

- ▶ Это может вызвать электрический шок или загорание. Обслуживание должно проводиться квалифицированным техническим персоналом.



❗ Если монитор не работает нормально - в особенности, если из него идут необычные звуки или запахи - немедленно отключите его от сети и обратитесь к авторизованному дилеру или [в центр технического обслуживания](#).

- ▶ Это может вызвать электрический шок или загорание.



❗ Устанавливайте изделие так, чтобы избежать воздействия на него масла, дыма или повышенной влажности; не устанавливайте изделие в транспортном средстве.

- ▶ Это может привести к возникновению неисправности, поражению электрическим током или пожару. В особенности избегайте использовать монитор вблизи воды или на открытом воздухе, где на него может попасть дождь или снег.



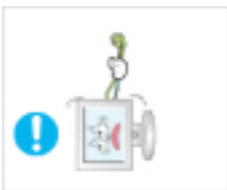
❗ В случае падения монитора или повреждения корпуса выключите его и выньте вилку из розетки. Затем свяжитесь с [центром обслуживания](#).

- ▶ В противном случае возможно возникновение неисправности, поражение электрическим током или пожар.



❗ Выключайте питание монитора во время грозы или когда он не используется в течение продолжительного периода времени..

- ▶ В противном случае возможно возникновение неисправности, поражение электрическим током или пожар.



❗ Не пытайтесь подвинуть монитор, потянув только за провод или сигнальный кабель.

- ▶ Это может вызвать поломку, электрический шок или загорание из-за повреждения кабеля.



❗ Не старайтесь подвинуть монитор влево или вправо, дергая за шнур или сигнальный кабель.

- ▶ Это может вызвать поломку, электрический шок или загорание из-за повреждения кабеля.



❗ Не закрывайте вентиляционные отверстия на корпусе монитора.

- ▶ Плохая вентиляция может вызвать повреждение или загорание.

❗ Не помещайте на монитор емкости с водой, химические реактивы или мелкие металлические предметы.



- ▣ Это может привести к возникновению неисправности, поражению электрическим током или пожару. В случае попадания внутрь монитора посторонних веществ выньте вилку шнура питания из розетки и свяжитесь с [центром обслуживания](#).



- ▣ Держите изделие вдалеке от воспламеняющихся аэрозолей или веществ.
- ▣ Это может привести к взрыву или загоранию..



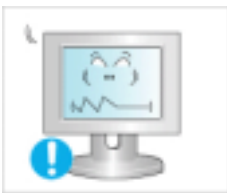
- ▣ Никогда не вставляйте металлические предметы в отверстия на мониторе.
- ▣ Это может вызвать электрический шок, загорание или травму.



- ▣ Не вставляйте металлические предметы, такие как куски проволоки или шурупы или воспламеняющиеся объекты, как например бумагу или спички в вентиляционное отверстие, разъем для наушников или порты AV.
- ▣ Это может привести к поражению электрическим током или возгоранию. Если в изделие попала вода или иное вещество, выключите его, отсоедините кабель питания от розетки и обратитесь в [сервисный центр](#).



- ▣ При отображении неподвижной картинке в течение продолжительного периода времени могут появляться остаточные изображения или нерезкость.
- ▣ Если Вы не собираетесь использовать монитор в течение длительного времени, переключите его в режим энергосбережения или активизируйте хранитель экрана, отображающий подвижное изображение.



- ▣ Настройте разрешение и частоту согласно уровням, соответствующим данной модели.
- ▣ Неправильная установка уровней разрешения и частоты может привести к повреждению глаз.
22 дюймов Wide (55 см) - 1680 X 1050



- ▣ Продолжительный просмотр монитора под острым углом может вызвать проблемы со зрением.



- ▣ Чтобы снизить нагрузку на глаза во время работы у монитора, делайте пятиминутный перерыв через каждый час.

- ▣ Не устанавливайте изделие на неустойчивую, неровную поверхность или в место, подверженное вибрации.



- ▶ Падение изделия может повредить его или нанести травму. Эксплуатация изделия в месте, подверженном вибрации может сократить срок его службы или привести к воспламенению.



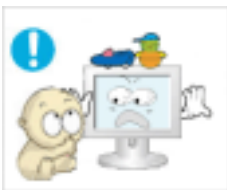
- ▶ При перемещении монитора на другое место переведите выключатель питания в состояние и отсоедините шнур питания. Перед перемещением монитора обязательно отсоедините все кабели, включая антенный кабель и соединительные кабели других устройств.
- ▶ Невыполнение этого требования может привести к повреждению кабелей, возгоранию или поражению электрическим током.



- ▶ Установите изделие так, чтобы уберечь его от детей (дети могут повредить изделие, забираясь на него).
- ▶ Падение изделия может привести к травмам или даже гибели.



- ▶ Если изделие не используется в течение продолжительного времени, храните его отключенным от питания.
- ▶ В противном случае это может привести к выделению тепла из-за скопившейся грязи или повреждению изоляции, что в свою очередь может привести к поражению электрическим током.



- ▶ Не кладите на изделие любимые предметы детей (или предметы, могущие вызвать их интерес).
- ▶ Дети могут попытаться забраться на изделия, чтобы взять их. Изделие может упасть, вызвав травму или даже гибель.



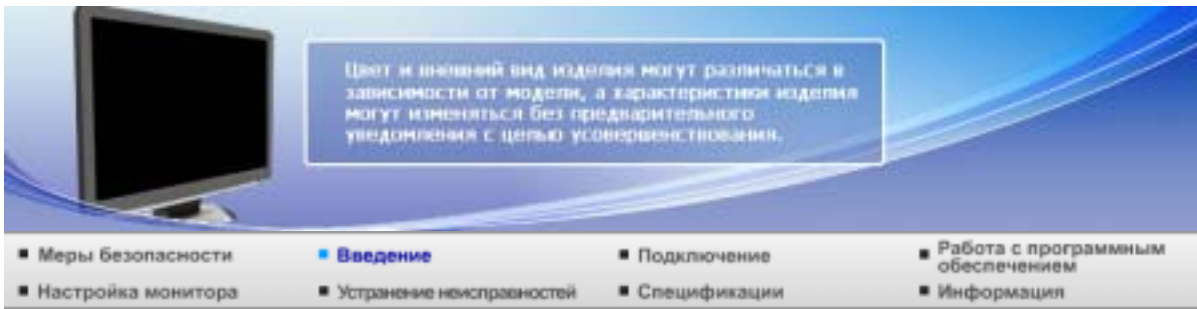
- ▶ Во время подъема или переноски монитора не переворачивайте монитор, удерживая его только за подставку.
- ▶ В этом случае монитор может упасть, что приведет к повреждению и травмам.

▶ Удобное положение тела при использовании монитора

- ▶ Пользуясь монитором, старайтесь сохранять удобную позу.



- Держите спину прямо.
- Расстояние между экраном монитора и глазами должно составлять 45 ~ 50 см. На экран следует смотреть слегка сверху вниз, а монитор должен находиться прямо перед вами.
- Отклоните монитор назад на 10 ~ 20 градусов. Отрегулируйте высоту монитора так, чтобы его верхний край находился немного ниже уровня глаз.
- Отрегулируйте угол наклона монитора так, чтобы экран не отражал источников света.
- Руки от плеч до локтей должны быть опущены вдоль тела. Тыльная сторона ладони должна находиться на одной линии с предплечьем.
- Руки должны быть согнутыми в локтях под прямым углом.
- Ноги должны быть согнуты в коленях на угол более 90 градусов. Ступни ног не должны отрываться от пола. Кисти рук должны находиться ниже уровня сердца.



○ Введение

Характеристики Содержимое упаковки Ваш монитор

■ Характеристики

▶ RTA Монитор

■ RTA (Response Time Accelerator)

Функция, увеличивающая скорость отклика панели для достижения более четкого и естественного видеоизображения.

- ▶ RTA Вкл Включает функцию RTA, при этом скорость отклика панели выше обычной.
- ▶ RTA Выкл Выключает функцию RTA, при этом используется обычная скорость отклика панели.

Характеристики Содержимое упаковки Ваш монитор

■ Содержимое упаковки

Пожалуйста, проверьте, все ли нижеперечисленные части находятся в упаковке вместе с монитором.

Если чего-то не хватает, [свяжитесь с Вашим дилером](#).

При необходимости покупки дополнительных компонентов [обратитесь к местному дилеру компании](#).

■ Распаковка

■ После установки подставки



Монитор

■ После складчатости поддержка



Монитор и простая подставка

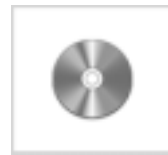
▣ Руководство



Краткая инструкция по установке



Гарантийный талон (выдается не во всех регионах)



Установочный компакт-диск с руководством пользователя, драйвером монитора и программным обеспечением Natural Color

▣ Кабель



Кабель электропитания



Сигнальный Кабель



USB кабель

▣ Другие



Ткань для чистки

✳Предоставляется в качестве дополнительного оборудования только для устройств черного цвета с глянцевым покрытием.

▣ продается отдельно



Кабель DVI

✳Применяется только для черных и глянцевых моделей.

Ваш монитор

Вид спереди



1 Кнопка MENU [Grid Icon]

Открывает экранное меню. Также используется для выхода из экранного меню и возвращения в предыдущее меню.

2 Кнопка MagicBright™ [Sun Icon]

MagicBright™ - это новая функция, обеспечивающая оптимальную среду для просмотра в зависимости от содержания просматриваемого изображения. На данный момент доступны 7 различных режима : Польз., Текст, Интернет, Игра, Спорт и Кино, Автоконтраст. Каждый режим имеет свои предустановленные значения яркости. Можно легко выбирать одну из 7 настроек, просто нажимая кнопку "MagicBright™".

1) Польз.

Хотя эти значения были тщательно подобраны нашими инженерами, они, однако, могут оказаться некомфортными для некоторых пользователей, так как это зависит от индивидуальных особенностей зрения. В этом случае отрегулируйте яркость (Brightness) и контрастность (Contrast) с помощью экранного меню.

2) Текст

Для работы с документацией или других работ, связанных с чтением большого объема текста.

3) Интернет

Для работы с изображениями смешанного характера, например, текстом и графикой одновременно.

4) Игра

Для просмотра движущихся изображений, например, игра программ.

5) Спорт

Для просмотра движущихся изображений, например, спортивных программ.

6) Кино

Для просмотра видеофильмов, например, в формате DVD или Video CD.

7) Автоконтраст

Функция Автоконтраст предназначена для автоматического обнаружения распределения уровней входного сигнала и настройки оптимальной контрастности.

>> Для просмотра анимационного клипа нажмите [здесь](#).

3 Кнопка Яркость [☉]

При условии, что на экране не отображается экранное меню, нажатие этой кнопки позволяет регулировать яркость.

>> Для просмотра анимационного клипа нажмите [здесь](#).

⚠ Недоступно в режимах MagicBright™ Автоконтраст.

2,3 Кнопка настройки [▼/▲]

Настройка элементов меню.

4 Кнопка Ввод [☐] / Кнопка SOURCE

Включение выбранного элемента меню. /

При нажатии кнопки 'SOURCE/☐' ("Источник") при выключенном экранном меню происходит переключение входного источника (с аналогового на цифровой или обратно). (При нажатии кнопки выбора источника для изменения режима входа в левом верхнем углу экрана появляется сообщение, отображающее текущий режим входного сигнала - Входной сигнал Аналоговый, Цифровой или USB.)

⚠ Если монитор используется как монитор USB (подключен с помощью кабеля USB), выберите режим USB, щелкнув значок Enter.

5 Кнопка AUTO

Данная кнопка обеспечивает прямой переход к функции автоматической регулировки.

>> Для просмотра анимационного клипа нажмите [здесь](#).

6 Кнопка питания [⏻]

Включает и выключает монитор.

Индикатор режима питания







При нормальной работе этот индикатор светится синим цветом; при сохранении настроек индикатор один раз мигает синим цветом.

⚠ Раздел Система экономии потребляемой электроэнергии Экономайзер содержит дальнейшую информацию, касающуюся функций режима экономии электропитания. В целях экономии электроэнергии выключайте монитор, когда он не в работе или когда Вы оставляете его на долгое время.

📺 Вид сзади



✘ Конфигурация задней панели монитора может различаться в разных моделях.

- 1 Порт POWER Подключите силовой шнур монитора к сетевому разъему на задней панели монитора.
 - 2 Порт DVI IN (HDCP) Подсоедините кабель DVI к порту DVI IN (HDCP) на задней панели монитора.
 - 3 Порт RGB IN Подсоедините сигнальный кабель к 15-контактному порту D-sub на задней панели монитора.
 - 4  USB Соединительный разъем
UP (Восходящий порт USB): Используя USB cable (USB кабель), подсоедините порт  UP монитора к USB порту компьютера.
DOWN (Нисходящий порт USB): С помощью USB cable (USB кабеля) подключите устройство USB к порту  DOWN монитора.
 - ✘ Для использования порта  DOWN (выходной порт) необходимо подключить порт  UP (входной кабель) к компьютеру.
 - ✘ Для подсоединения порта  UP монитора к порту USB компьютера используйте USB-кабель, поставляемый с монитором.
 - 5 Kensington Lock Kensington lock - это устройство, используемое для физического закрепления системы, когда оно используется в общественных местах.
 - ✘ Такое устройство приобретается дополнительно.
 - С вопросами о его использовании обратитесь к продавцу.
- ✘ Пойдите на [Подключение Вашего Монитора](#) за дальнейшей информацией, касающейся подключения кабеля.

Цвет и внешний вид изделия могут различаться в зависимости от модели, а характеристики изделия могут изменяться без предварительного уведомления с целью усовершенствования.

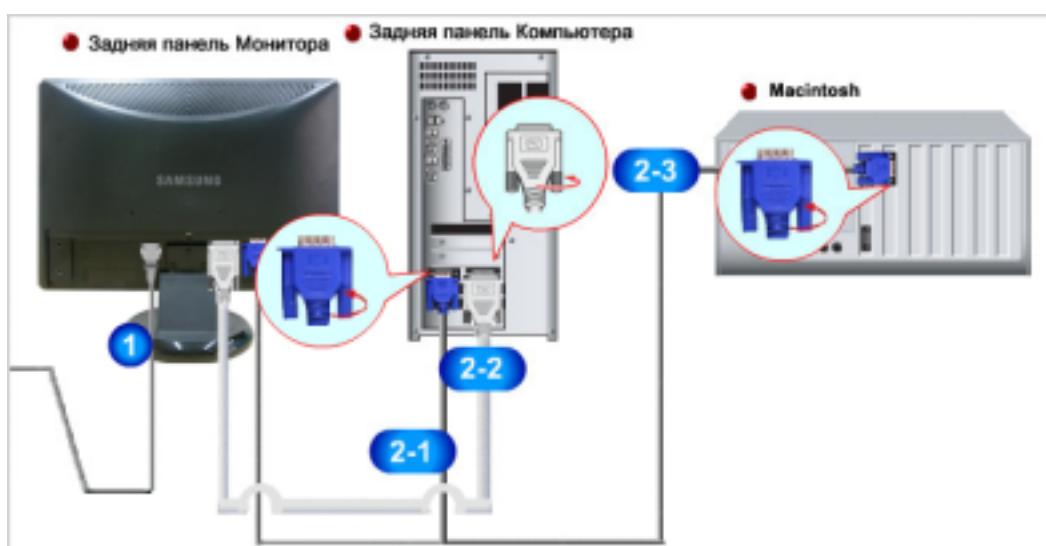
- Меры безопасности
- Введение
- Подключение
- Работа с программным обеспечением
- Настройка монитора
- Устранение неисправностей
- Спецификации
- Информация



Подключение

Подсоединение кабелей Подсоединение USB USB-монитор Использование подставки

Подсоединение кабелей



- 1 Подключите силовой шнур монитора к сетевому разъему на задней панели монитора. Включите шнур в ближайшую розетку.
 - 2 Используйте соединение, подходящее для компьютера.
 - 2-1 Использование соединителя D-sub (аналогового) на видеоплате.
 - Подсоедините сигнальный кабель к 15-контактному порту D-sub на задней панели монитора.
 - 2-2 Использование соединителя DVI (цифрового) на видеоплате.
 - Подсоедините кабель DVI к порту DVI IN (HDCP) на задней панели монитора.
 - 2-3 Подключите монитор к компьютеру Macintosh, используя соединительный кабель с разъемом D-sub.
- ✘ Если монитор подсоединен к компьютеру, можно их включить и приступить к работе.

Подсоединение кабелей Подсоединение USB USB-монитор Использование подставки

Подсоединение USB

- ✘ Можно использовать устройства USB, например мышь, клавиатуру, карту Memory Stick или внешний жесткий диск, подключив их к **DOWN** монитора, не подключая к компьютеру.

USB port (USB-порт) монитора поддерживает интерфейс High-Speed Certified USB 2.0.

	Высокая скорость	Полная скорость	Низкая скорость
Скорость передачи данных	480 Мбит/с	12 Мбит/с	1,5 Мбит/с
Потребляемая мощность	2,5 Вт (макс., на порт)	2,5 Вт (макс., на порт)	2,5 Вт (макс., на порт)



1 Используя USB cable (USB кабель), подсоедините порт **UP** монитора к USB порту компьютера.

- ✘ Для использования порта **DOWN** необходимо подключить порт UP (входной кабель) к компьютеру.

Для подсоединения порта **UP** монитора к порту USB компьютера используйте USB-кабель, поставляемый с монитором.



2 С помощью USB cable (USB кабеля) подключите устройство USB к порту **DOWN** монитора.

3 Рабочая процедура не отличается от процедуры работы с внешним устройством, когда оно подключено к компьютеру.

- Можно подключить и использовать клавиатуру и мышь.
- Можно воспроизводить файлы с устройства хранения данных. (Примеры устройств хранения данных: MP3-проигрыватель, цифровой фотоаппарат и др.).
- Можно воспроизводить, перемещать, копировать и удалять файлы на запоминающем устройстве. (Примеры запоминающих устройств: внешняя память, карта памяти, устройство считывания памяти, MP3 проигрыватель с жестким диском и др.).
- Можно использовать и другие устройства USB, которые можно подключить к компьютеру.



- При подключении устройства к порту  DOWN монитора используйте соответствующий кабель.
(Информацию о приобретении кабеля и внешних устройств можно получить в центре обслуживания компании - изготовителя соответствующего изделия).
- Компания не несет ответственности за проблемы или повреждения внешних устройств, возникающие по причине использования неразрешенного кабеля.
- Некоторые устройства не поддерживают стандарт USB, поэтому возможны сбои в работе устройства.
- Если устройство не функционирует корректно даже при подключении к компьютеру, обратитесь в центр обслуживания устройства/компьютера.

USB-монитор

Этот продукт можно использовать как монитор, для этого включите его кабель питания, а также подключите кабель USB к PC.

Минимальные требования к оборудованию

1. При подключении одного (1) или двух (2) USB-мониторов.

Минимальные требования к оборудованию: 1.2 GHz CPU / 512 MB memory
Отображение. Один монитор может поддерживать разрешение с качеством DVD в полноэкранном режиме.
(Во время воспроизведения может не поддерживаться достаточная частота кадров.)

2. При подключении трех (3) USB-мониторов.

Минимальные требования к оборудованию: 1.8 GHz CPU / 1GB memory
Отображение. Один монитор может поддерживать разрешение с качеством DVD в полноэкранном режиме.

3. Подключение монитора: Несколько экранов из 6 мониторов

Минимальные требования к оборудованию: 1.6 GHz Dual core CPU / 1 GB memory
Отображение. Один монитор может поддерживать разрешение с качеством DVD в полноэкранном режиме.

Последовательное подключение

Последовательно можно подключить до четырех (4) USB-мониторов.



Параллельное подключение

Последовательно можно подключить до шести (6) USB-мониторов.
К USB-монитору можно подключить до четырех (4) внешних устройств.

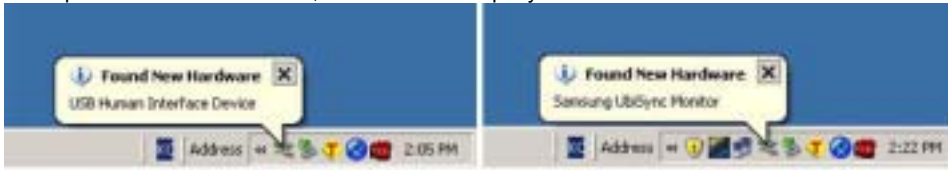


Установка (автоматическая и ручная)

Установка USB-монитора

- Убедитесь, что кабель USB подсоединен, и после загрузки компьютера начните установку.
- Автоматическая установка займет около минуты. Отключение монитора или кабеля USB во время установки может стать причиной сбоев в работе компьютера и Windows OS.
- 1680 x 1050 является оптимальным разрешением для данного USB-монитора.

1 При подключении монитора USB к компьютеру компьютер распознает монитор, и отобразится мастер "Found New Hardware", как показано на рисунке ниже.



2 Нажмите кнопку "I Accept".



3 Автоматически начнется установка, и отобразится окно выполнения установки, как показано на рисунке ниже.

- Ручная установка Если драйвер USB не был установлен автоматически, вставьте прилагаемый установочный компакт-диск для монитора USB в дисковод компакт-дисков в компьютере. Дважды щелкните 'My Computer on the Windows Desktop', а затем нажмите 'User Manual (I:)'. Имя съемного диска (например, E:, F:, G:) может отличаться в зависимости от конфигурации компьютера. Щелкните его правой кнопкой мыши и выберите 'Open' в отображаемом меню. Дважды щелкните файл 'Setup', после чего отобразится окно выполнения установки, как показано на рисунке ниже. Остальные шаги аналогичны действиям при автоматической установке.



4 Нажмите кнопку "Next".

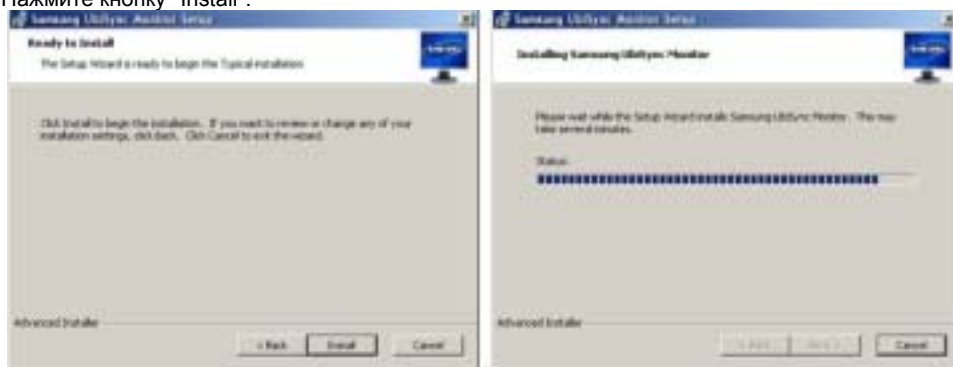


5

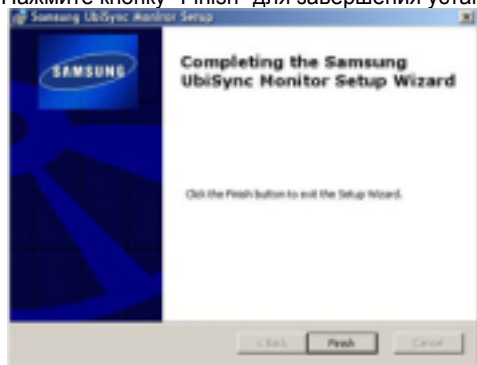
Выберите "I accept the terms in the License Agreement" и нажмите кнопку "Next".



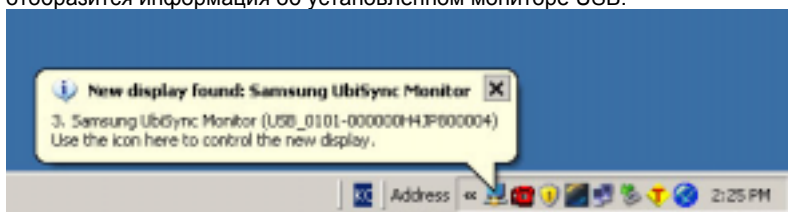
6 Нажмите кнопку "Install".



7 Нажмите кнопку "Finish" для завершения установки



По завершении установки в панели задач в нижней части экрана появится значок монитора и отобразится информация об установленном мониторе USB.



8

После завершения установки настройте следующие параметры для использования нескольких мониторов.

1. Щелкните правой кнопкой мыши значок Рабочий стол Windows и выберите в меню пункт Свойства. Отобразится экран Свойства экрана.
2. Выберите вкладку Параметры. Появится список подключенных мониторов USB.



3. В списке имеется отключенный монитор номер 2 (может отображаться как активный). Монитор номер 2 - это виртуальный монитор, который на самом деле нельзя использовать. Поэтому сначала переупорядочьте включенные монитора в том порядке, в котором они на самом деле используются, и переместите монитор номер 2 в конец списка.

✗ Виртуальный монитор может не отображаться в окне "Display Properties" (Свойства: дисплей). Пример. Три или четыре монитора могут отображаться в окне "Display Properties" (Свойства: дисплей), когда фактически подключены два или три монитора соответственно. В данном случае второй монитор является виртуальным.



4. Затем нажмите кнопку ОК.

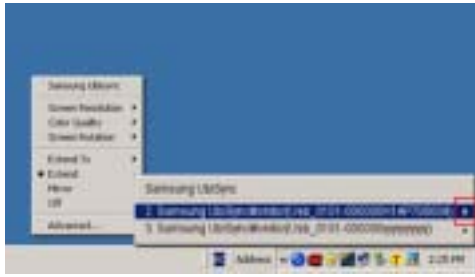
Настройка отображения информации на мониторе USB

- 1 По завершении настройки драйвера для монитора USB в панели задач в нижней части экрана появится значок монитора.



2

Щелкните значок монитора, чтобы отобразить список подключенных мониторов USB. Пример) На следующем рисунке показано подключение двух мониторов USB. Выберите монитор, для которого необходимо выполнить настройку отображения. Для монитора можно выполнить настройку параметров "Screen Resolution", "Color Quality" и "Screen Rotation".



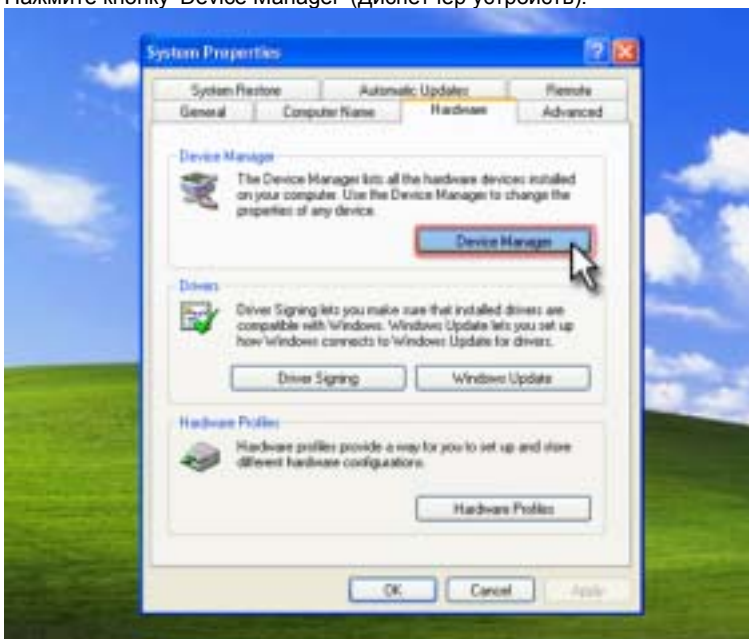
▶ Проверка конфигурации

После установки можно проверить конфигурацию, выполнив следующие шаги:

- 1 Щелкните правой кнопкой мыши значок 'My Computer' (Мой компьютер), выберите 'Properties' (Свойства) и в открывшемся окне 'System Properties' (Свойства системы) выберите вкладку 'Hardware' (Оборудование).

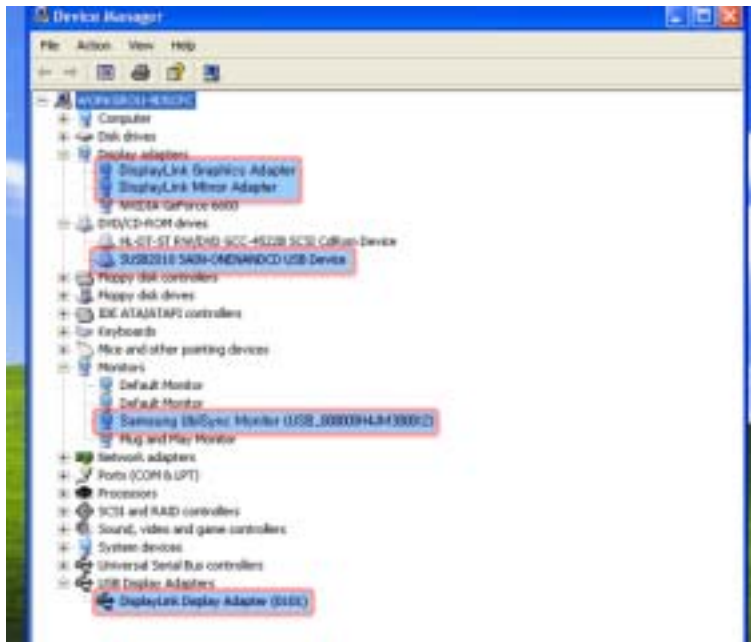


- 2 Нажмите кнопку 'Device Manager' (Диспетчер устройств).



3

Отобразится список установленных устройств, как показано на рисунке ниже.



- Исходные параметры экрана после установки программы

Используемый режим: Расширенный режим
 Положение режима: Справа от основного экрана
 Режим поворота: 0УЖ

USB-монитор - Ограничения

Поддерживаемые OS (Операционные системы)

Windows XP

- Service Pack 1 или более ранние версии: не поддерживаются
- Service Pack 2 или более поздние версии: поддерживаются

Windows 2000

- Service Pack 3 или более ранние версии: не поддерживаются
- Service Pack 4 или более поздние версии: поддерживаются

Windows Server 2003: не поддерживаются

Windows Vista: Поддерживается (64-разрядная не поддерживается)

Для получения информации об операционной системе, установленной на компьютере, щелкните правой кнопкой мыши значок "Мой компьютер" на "Рабочем столе Windows" и выберите в отобразившемся меню пункт "Свойства". Информация о системе изложена на вкладке "Общие" в окне "Свойства системы".

1. Так как этот USB-монитор распознается как устройство USB, экран DOS, появляющийся для обычных мониторов при начальной загрузке PC, не отображается.
 - Если требуется использовать USB-монитор как основной, подсоедините также кабель D-Sub (для аналоговых сигналов) или кабель DVI (для цифровых сигналов).
2. Нельзя использовать монитор USB для программного обеспечения, использующего аппаратное ускорение 3D-графики.
 - Real Player (Режим расширения не поддерживается.)
 - Для большинства 3D игр
 - Программы, работающие на базе Direct X
3. Поддерживаемые программы для воспроизведения видео
 - Power DVD
 - Win DVD(Версия 5 или более поздняя.)
 - Windows Media Player (Поддерживается версия 10 или более поздняя.)
 - VLC
4. Этот монитор не поддерживает программу MagicTune.
 - функция MagicRotation может работать неправильно.
 - Если программа MagicTune установлена на данном PC, она может быть несовместима с этим монитором.
5. Монитор USB может работать неправильно при использовании USB 1.0.
6. Если выполняется подключение нескольких USB-мониторов, в тот момент, когда PC распознает их, будет отображаться пустой экран. После того как ПК распознает их, экраны будут отображены на USB-мониторах.
7. Если графическая плата компьютера не поддерживает WDDM, расширенный режим может быть недоступен в Windows Vista.
 - Пример) Некоторые версии Matrox Card

Использование подставки

Собранный монитор



Монитор и подставка

Шарнирная подставка



- ✘ С помощью (A), можно настроить наклон монитора влево и вправо на угол 350° для продольной установки монитора. Резиновая подложка подставки предотвращает скольжение монитора.
- ✘ При попытке повернуть монитор с подсоединенным кабелем питания, кабель может быть поврежден

Угол наклона



С помощью (B), можно настроить угол наклона в диапазоне 0° вперед и 23° назад для достижения оптимального угла просмотра.

Монтаж Подставки

Этот монитор совместим с крепежной переходной накладкой размерами 100 мм x 100 мм, соответствующей спецификациям VESA (Ассоциации по стандартам в области видеoeлектроники).



А. Монитор

В. Крепежная переходная накладк (продается отдельно)

- 1 Отключите монитор и отсоедините его сетевой шнур от розетки электросети.
- 2 Положите монитор с ЖК дисплеем лицевой стороной вниз на плоскую поверхность, подложив под него мягкую прокладку, чтобы не повредить экран.
- 3 Отверните четыре винта, а затем отсоедините основание от монитора с ЖК дисплеем.
- 4 Совместите отверстия стыкующей установочной пластины с отверстиями установочной пластины на задней крышке, и закрепите установочную пластину с

помощью четырех винтов, поставляемых вместе с основанием рычажного типа, кронштейном для крепления на стене или другим основанием.



- Не используйте винты длиннее стандартного размера, т.к. это может привести к повреждению внутренних элементов монитора.
- Длина винтов для настенного монтажа, не соответствующих требованиям стандарта VESA, может отличаться в зависимости от их технических характеристик.
- Не используйте винты, не соответствующие стандарту VESA. Не закрепляйте винты слишком слабо, поскольку это может привести к повреждению продукта или быть причиной его падения, что может повлечь за собой получение травмы. Samsung не несет ответственности за подобные случаи.
- Samsung не несет ответственности за повреждение продукта или получение травм при использовании настенного крепления, не соответствующего стандартам VESA или не предназначенного для этих целей, а также в случае несоблюдения инструкций по установке продукта.



- Для установки монитора на стене необходимо приобрести комплект для настенной установки, позволяющий устанавливать монитор на расстоянии как минимум 10 см от поверхности стены.
- Для более подробной информации свяжитесь с ближайшим сервисным центром Samsung. Samsung Electronics не несет ответственности за повреждения в результате использования кронштейнов, отличающихся от описанных выше.
- **Используйте настенный кронштейн в соответствии с международными стандартами.**



Работа с программным обеспечением

Установка драйвера монитора Natural Color

Установка драйвера монитора

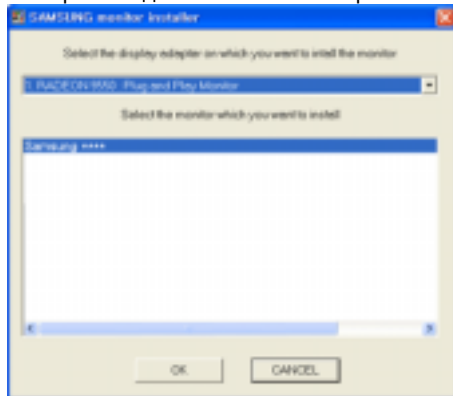
Следуя приглашениям операционной системы, установите CD-ROM, прилагаемый к монитору. Порядок установки драйвера может несколько отличаться в различных системах. Следуйте указаниям, соответствующим Вашей операционной системе.

Приготовьте чистый диск и скачайте файл программы по установке драйвера с Интернет-сайта, приведенного ниже.

Веб-узел в Интернете : <http://www.samsung.com/> (По всему миру)
<http://www.samsung.com/monitor> (США)
<http://www.sec.co.kr/monitor> (Корея)
<http://www.samsungmonitor.com.cn/> (Китай)

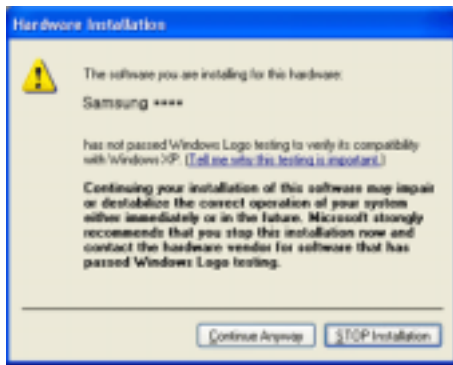
Установка драйвера монитора (В автоматическом режиме)

- 1 Вставьте диск в дисковод.
- 2 Нажмите "**Windows**".
- 3 Выберите модель Вашего монитора из списка, затем нажмите кнопку "OK".



4

Если появилось следующее окно с сообщением, нажмите кнопку "Continue Anyway" (Продолжить). Затем нажмите кнопку "OK".
 (Операционная Система Microsoft® Windows® XP/2000)



- ✗ Данный драйвер монитора является сертифицированным логотипом MS, и эта установка не вызовет неполадки в системе. Сертифицированный драйвер будет размещен на главной странице мониторов Samsung.

<http://www.samsung.com/>

- ⑤ Установка драйвера монитора завершена.

📌 Установка драйвера монитора (В ручном режиме)

[Windows Vista](#) | [Windows XP](#) | [Windows 2000](#) | [Windows ME](#) | [Windows NT](#) | [Linux](#)

🟢 Операционная Система Microsoft® Windows Vista™ 🏠

- ① Установите компакт-диск с руководством пользователя в устройство чтения компакт-дисков.
- ② Выберите 🖱️ (Пуск), затем "Панель управления". Дважды щелкните на пункт "Оформление и персонализация".



- ③ Выберите "Персонализация", а затем "Параметры экрана".

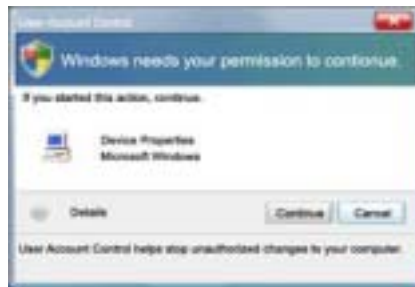


④

Нажмите кнопку "Дополнительные параметры...".



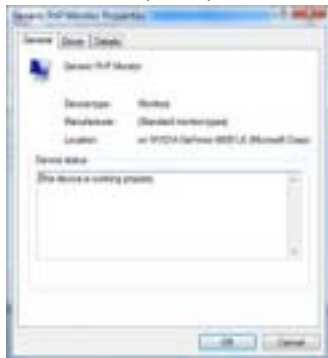
- 1 На вкладке "Монитор" нажмите кнопку "Свойства". Если кнопка "Свойства" не активна, это значит, что настройка монитора окончена. Монитор готов к использованию. Если появляется окно с сообщением "Операционной системе требуется...", изображенное ниже, нажмите кнопку "Продолжить".



- ✗ Данный драйвер монитора является сертифицированным логотипом MS, и эта установка не вызовет неполадки в системе. Сертифицированный драйвер будет размещен на главной странице мониторов Samsung.

<http://www.samsung.com/>

- 2 На вкладке "Драйвер" нажмите кнопку "Обновить...".



- 3 Установите флажок "Выполнить поиск драйверов на этом компьютере" и щелкните на "Выбрать драйвер из списка драйверов, имеющихся на этом компьютере".

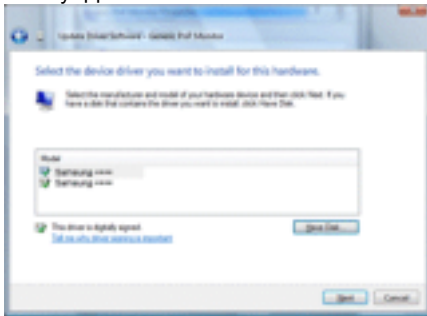


- 4 Нажмите на кнопку "Установить с диска..." и выберите папку (например, D:\Drive), в которой

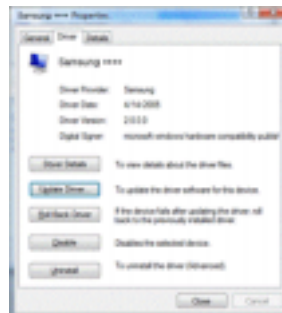
находится файл установки драйвера, после чего нажмите "OK".



- Выберите модель своего монитора из списка моделей мониторов на экране и нажмите кнопку "Далее".



- Нажмите последовательно кнопки "Закрыть" → "Закрыть" → "OK" → "OK" экранов, изображенных ниже.

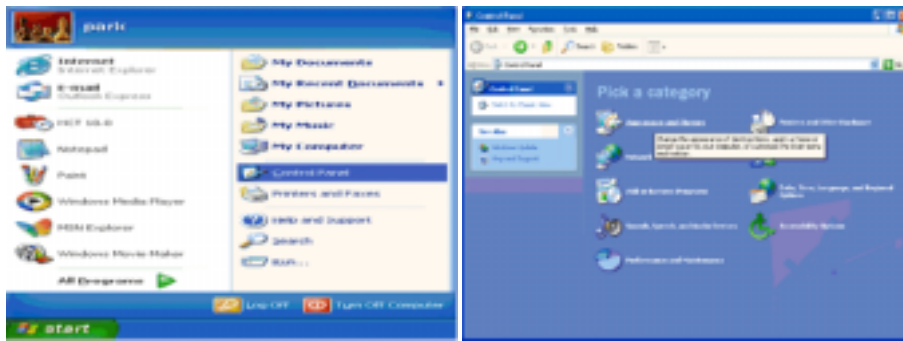


Операционная Система Microsoft® Windows® XP

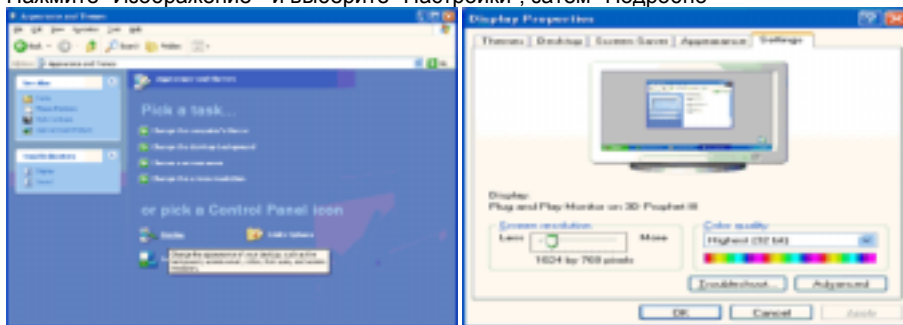
- Вставьте диск в дисковод.



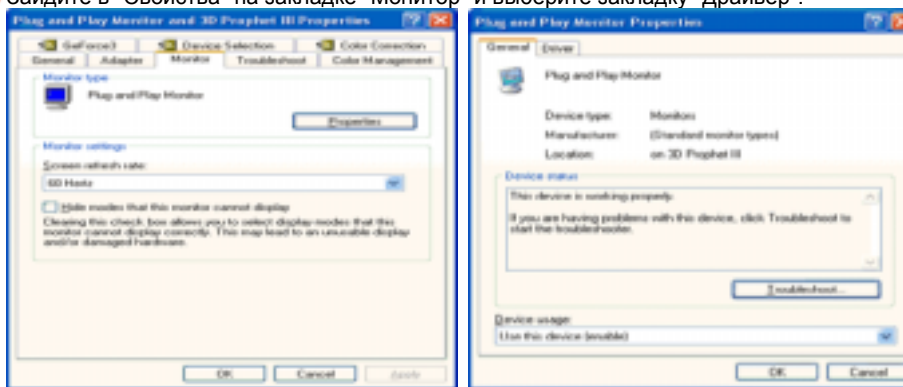
Нажмите "Старт" → "Панель Управления", далее "Оформление и Темы".



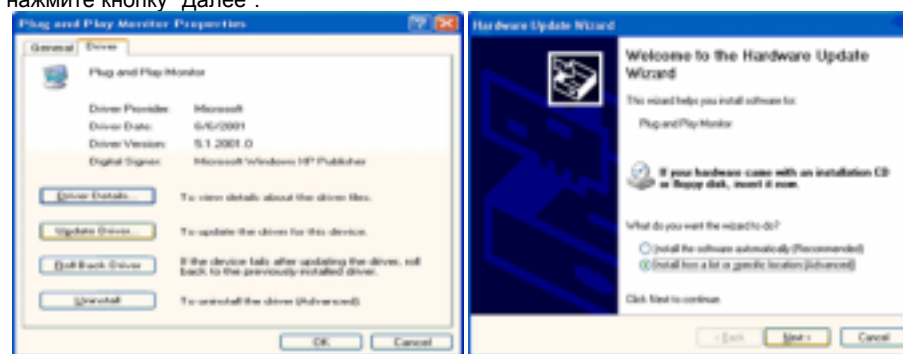
Нажмите "Изображение" и выберите "Настройки", затем "Подробно"



Зайдите в "Свойства" на закладке "Монитор" и выберите закладку "Драйвер"

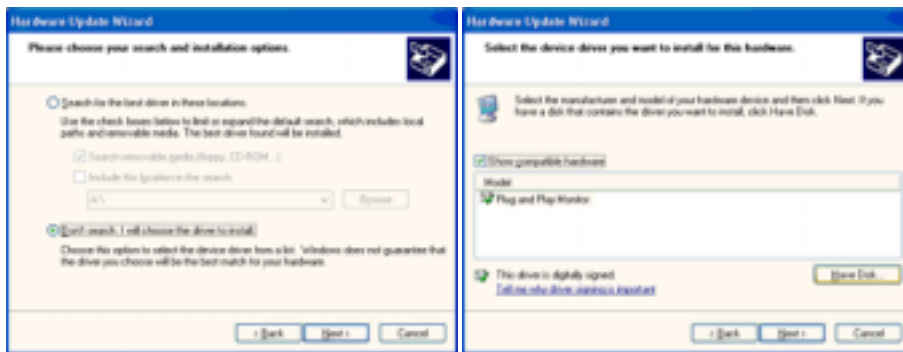


Нажмите "Обновить драйвер", затем выберите "Установить из списка или...", затем нажмите кнопку "Далее".

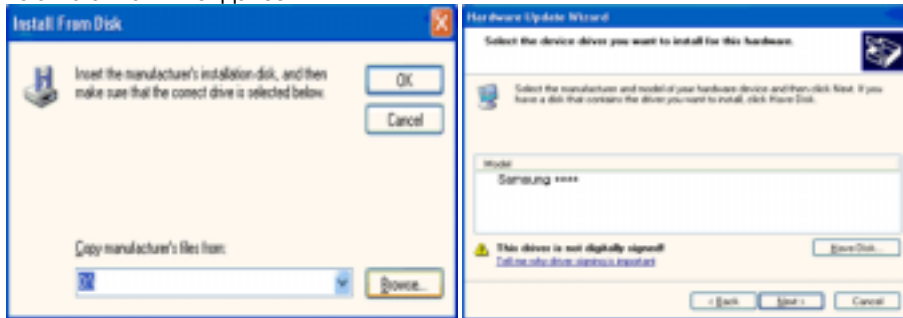


Выберите "Не осуществлять поиск, я...", затем нажмите кнопку "Далее" и нажмите "Установить с диска".

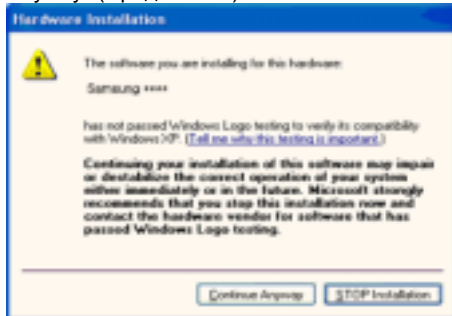
Выберите "Не осуществлять поиск, я...", затем нажмите кнопку "Далее" и нажмите "Установить с диска".



- 1) Нажмите "Обзор" и выберите папку A:\(D:\driver), затем выберите модель Вашего монитора из списка. Нажмите "Далее".



- 2) Если появилось следующее окно с сообщением, нажмите кнопку "Continue Anyway" (Продолжить). Затем нажмите кнопку "OK".

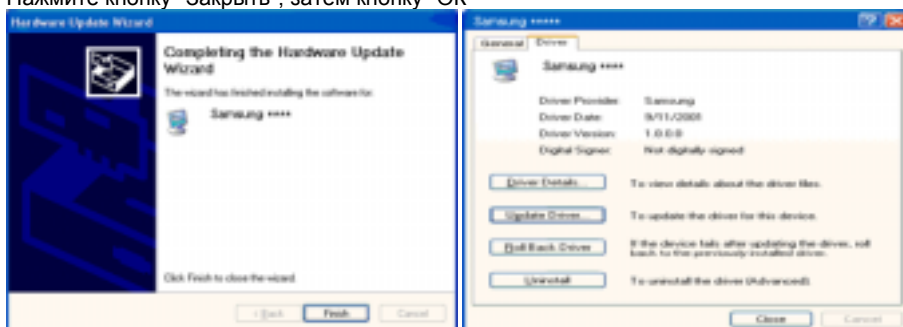


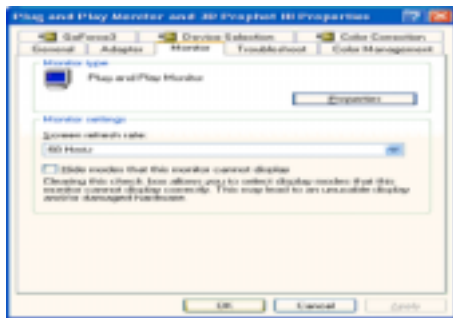
- ✗ Данный драйвер монитора является сертифицированным логотипом MS, и эта установка не вызовет неполадки в системе. Сертифицированный драйвер будет размещен на главной странице мониторов Samsung.

<http://www.samsung.com/>

3)

Нажмите кнопку "Закорить", затем кнопку "OK"





10 Установка драйвера монитора завершена.

Операционная Система Microsoft® Windows® 2000

Когда Вы увидите на мониторе сообщение "Цифровая подпись не найдена", сделайте следующее.

- 1 Выберите "ОК" в окне "Вставить Диск".
- 2 Нажмите на клавишу "Просмотр" в окне "Выбор Файла".
- 3 Выберите A:\(D:\driver), нажмите на клавишу "Открыть", и затем на клавишу "ОК".

Инструкция по Ручной Установке Программного Обеспечения для Монитора.

- 1 Нажмите на клавиши Старт, Установки, Панель Управления.
- 2 Дважды нажмите на икону Дисплей.
- 3 Выберите клавишу Установки, затем нажмите на клавишу Спец. Функции.
- 4 Выберите Монитор.
 - Вариант Если клавиша "Свойства" неактивна, это значит, что конфигурация монитора 1 : правильная. Пожалуйста, остановите инсталляцию.
 - Вариант Если клавиша Свойства активна, нажмите на нее. Пожалуйста, выполняйте 2 :
- 5 Выберите следующие шаги последовательно.
 - 1 : Нажмите на клавишу Драйвер, а затем на Обновить Драйвер и на клавишу Далее.
 - 2 : Выберите "Покажите список известных драйверов для данного оборудования, чтобы я мог выбрать подходящий драйвер", затем нажмите на клавишу Далее, а затем Выбрать диск.
 - 3 : Нажмите на клавишу Выбор, а затем выберите A:\(D:\driver).
 - 4 : Нажмите на клавишу Открыть, а затем на ОК.
 - 5 : Выберите модель Вашего монитора, затем нажмите на клавишу Далее, и снова на клавишу Далее.
 - 6 : Нажмите на клавишу Конец, а затем на клавишу Закреть.

Если Вы увидите сообщение "Цифровая подпись не найдена", нажмите на клавишу Да. И нажмите на клавишу Конец, а затем на клавишу Закреть.

Операционная Система Microsoft® Windows® Millennium

- 1 Нажмите на клавиши Старт, Установки, Панель Управления.
- 2 Дважды нажмите на икону Дисплей.
- 3 Выберите клавишу Установки, затем нажмите на клавишу Спец. Функции.
- 4 Выберите закладку Монитор.
- 5 Нажмите кнопку Изменить в закладке Тип монитора.
- 6 Выберите Указать расположение драйвера.
- 7 Выберите Показать весь список драйверов, затем нажмите Далее.
- 8 Нажмите кнопку Установить с диска.
- 9 Укажите путь A:\(D:\driver), затем нажмите ОК.
- 10 Выберите "Show all devices" и выберите монитор, соответствующий подключенному к компьютеру, затем нажмите кнопку "ОК".
- 11 Нажимайте кнопки "Close" и "ОК", пока не будет закрыто диалоговое окно свойств экрана.

Операционная Система Microsoft® Windows® NT

- 1 Нажмите последовательно на клавиши Пуск, Установки, Панель Управления, а затем дважды на Экран.
- 2 В окне Регистрация Информации о Дисплее нажмите на клавишу Установки, а затем на

Все режимы.

- 1 Выберите желаемые функции (Разрешение, Количество цветов и Частота по вертикали), а затем нажмите на клавишу ОК.
- 2 Нажмите кнопку Apply (Применить), если после нажатия кнопки Test (Тест) вы увидите, что экран работает в нормальном режиме. Если же экран не работает нормально, перейдите к другому состоянию (более низкому разрешению, другому цвету или частоте).

✂ Если у Вас нет функции Все режимы, выберите уровень разрешения и частоту по вертикали в соответствии с Стандартные экранные режимы в данной инструкции.

■ Операционная Система Линукс. 🏔

Чтобы пользоваться X-Window, нужно создать файл X86Config, что является файлом установок системы.

- 1 После создания файла "X86Config" нажмите на клавишу Ввод на первом и на втором экране.
- 2 Третий экран служит для установки мыши.
- 3 Подсоедините мышь к компьютеру.
- 4 Следующий экран нужен для выбора Клавиатуры.
- 5 Выберите Клавиатуру для Вашего компьютера.
- 6 Следующий экран нужен для установки Вашего монитора.
- 7 Прежде всего, установите частоту по горизонтали для Вашего монитора. (Можно выйти на частоту напрямую.)
- 8 Установите частоту по вертикали для Вашего монитора. (Можно выйти на частоту напрямую.)
- 9 Войдите в название модели Вашего монитора. Эта информация не окажет влияния на непосредственное выполнение X-Window.
- 10 На этом установка функций Вашего монитора закончена. Выполните X-Window после установки другого требуемого оборудования.

Установка драйвера монитора Natural Color

■ Natural Color

▶ Программное обеспечение Natural Color



Одной из последних проблем при использовании компьютера является то, что при распечатке на принтере, сканировании или съемке на цифровую камеру цвета изображений отличаются от цветов, отображаемых на мониторе. Программа Natural Color является решением этой проблемы. Это система управления цветами, разработанная компанией Samsung Electronics при поддержке Korea Electronics & Telecommunications Research Institute (ETRI). Данная система доступна только для мониторов Samsung, она создает на мониторе такой же цвет изображений как у распечатанных или отсканированных изображений.

Для получения более подробной информации нажмите Помощь (F1) в программе.

▶ Способ установки программы Natural Color

Вставьте компакт-диск, прилагаемый к монитору Samsung, в дисковод CD-ROM. Появится начальный экран программы Natural Color. Щелкните Natural Color на начальном экране, чтобы установить программное обеспечение Natural Color.

Чтобы установить программу вручную, вставьте CD, прилагаемый к монитору Samsung в дисковод CD-ROM, нажмите кнопку [Start] (Пуск) операционной системы Windows, затем выберите [Run...] (Выполнить).

Введите: D:\color\NCProSetup.exe затем нажмите [Ввод].

(Если дисковод, в который вставлен диск называется не D:\, введите название действующего дисковода.)

Удаление программы Natural Color

В меню [Старт] выберите [Настройка]/[Панель Управления], затем дважды щелкните на кнопке [Установка/Удаление программ].

Выберите Natural Color из списка, затем нажмите кнопку [Добавить/Удалить].



Настройка монитора

- Когда устройство используется в качестве монитора USB, настройка экрана (с помощью экранных индикаторов) невозможна.

Кнопки управления [Функции прямого доступа](#) [Функции экранного меню](#)

Кнопки управления

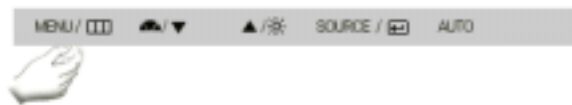


- 1 [MENU /] Открывает экранное меню. Также используется для выхода из экранного меню и возвращения в предыдущее меню.
- 2 [/] Позволяют выделять и выбирать разделы меню.
- 3 [/] Активизирует выбранный пункт меню.
- 4 Если выбран вход сигнала **Analog**, экран настраивается автоматически.

Кнопки управления [Функции прямого доступа](#) [Функции экранного меню](#)

Функции прямого доступа

- AUTO



MENU



МЕНЮ

Содержание

Эта функция блокирует настройку экранного меню, чтобы сохранить текущее состояние параметров и запретить другим пользователям их изменять.

Locked(Блокировка) : нажмите и удерживайте нажатой кнопку MENU более пяти (5) секунд, чтобы включить функцию блокировки настройки экранного меню.

Unlock(Разблокировка) : нажмите и удерживайте нажатой кнопку MENU более пяти (5) секунд, чтобы отключить функцию блокировки настройки экранного меню.

✎ Когда включена функция блокировки настройки экранного меню, можно настраивать яркость и контрастность, а также настраивать функцию MagicBright() с помощью кнопки Direct.

Блокировка и
разблокировка
OSD

MagicBright™



МЕНЮ

Содержание



MagicBright™

Нажмите кнопку MagicBright™ еще раз и выберите нужный режим.

- шесть различных режимов
(Польз./Текст/Интернет/Игра/Спорт/Кино/Автоконтраст)

Яркость



МЕНЮ

Содержание



Яркость

При условии, что на экране не отображается экранное меню, нажатие этой кнопки позволяет регулировать яркость.

 SOURCE



МЕНЮ






Содержание

SOURCE

Включает индикатор, соответствующий текущему входному сигналу, используемому монитором. (Аналог. / цифр. / USB)

Кнопки управления [Функции прямого доступа](#) [Функции экранного меню](#)

Функции экранного меню

 Изображение	Яркость	Контраст			
 Цвет	MagicColor	Оттенок	Регулировка цвета	Гамма	
 Изобр.	Грубо	Точно	Четкость	По гор.	По верт.
 OSD	Язык	По гор.	По верт.	Прозрачность	Вр. Отобр.
 Установка	Автовывбор источн.	Сброс настр.	Восст.цвета	RTA	
 Информация					

  Изображение 



МЕНЮ

Содержание

Воспроизведение/Стоп

Используя экранное меню, можно изменять яркость изображения согласно личным предпочтениям.

Яркость

Функции прямого управления : При условии, что на экране не отображается экранное меню, нажатие этой кнопки позволяет регулировать яркость.

>> Для просмотра анимационного клипа нажмите здесь.



MENU → [MENU] → [BRIGHTNESS] → [UP/DOWN] → MENU

Используя экранное меню, можно изменять контрастность изображения согласно личным предпочтениям.

Контраст

Используя экранное меню, можно изменять контрастность изображения согласно личным предпочтениям.



MENU → [MENU] → [CONTRAST] → [UP/DOWN] → MENU

  Цвет 



МЕНЮ

Содержание

Воспроизведение/Стоп

MagicColor – это новая технология, самостоятельно разработанная компанией Samsung для улучшения цифровых изображений и более четкого отображения естественных цветов без снижения качества картинки.

MagicColor	<p>1 Выкл возврат в первоначальный режим.</p> <p>2 Демо Тв правой части экрана появляется изображение до применения функции MagicColor, а справа – изображение после применения функции MagicColor.</p> <p>3 Полностью четкое изображение не только ярких естественных цветов, но и более реалистичное воспроизведение естественного цвета кожи.</p> <p>4 Избирательно четкое отображение ярких естественных цветов.</p>	
Оттенок	<p>Возможно изменение цветового тона с выбором одного из четырех режимов – «Хол. », «Норм.», «Теп.» и «Польз.».</p> <p>MENU → [down] → [right] → [down] → [right] → [down] → [right] → MENU</p>	
Регулировка цвета	<p>Параметры Цвета могут быть заменены настройками по умолчанию. - Кр. (К), Зел (Э), Син (С)</p> <p>MENU → [down] → [right] → [down] → [right] → [down] → [right] → [down] → [right] → MENU</p>	
Гамма	<p>гамма-коррекция используется для изменения яркости цветов, и настройки среднего уровня яркости.</p> <p>- Режим1 - Режим2 - Режим3</p> <p>MENU → [down] → [right] → [down] → [right] → [down] → [right] → MENU</p>	



МЕНЮ	Содержание	Воспроизведение/Стоп
Грубо	<p>Убирает такие шумы, как вертикальные полосы. При грубой (Грубо) регулировке возможно смещение области отображения экрана. Его можно переместить обратно в центр, используя меню управления положением по горизонтали.</p> <p>- Функция доступна только в режиме Аналог.</p> <p>MENU → [Down] → [Right] → [Left] → [Down] → MENU</p>	
Точно	<p>Убирает такие шумы, как горизонтальные полосы. Если шум сохраняется даже после точной (Точно) настройки, повторите ее после выполнения регулировки тактовой частоты.</p> <p>- Функция доступна только в режиме Аналог.</p> <p>MENU → [Down] → [Right] → [Left] → [Down] → [Right] → [Left] → [Down] → MENU</p>	
Четкость	<p>Выполните эти инструкции для изменения резкости изображения.</p> <p>MENU → [Down] → [Right] → [Left] → [Down] → [Right] → [Left] → [Down] → MENU</p>	
По гор.	<p>Для изменения Положениепогор. всего изображения на экране монитора выполните описанные ниже операции.</p> <p>- Функция доступна только в режиме Аналог.</p> <p>MENU → [Down] → [Right] → [Left] → [Down] → [Right] → [Left] → [Down] → MENU</p>	
По верт.	<p>Для изменения Положениеповерт. всего изображения на экране монитора выполните описанные ниже операции.</p> <p>- Функция доступна только в режиме Аналог.</p> <p>MENU → [Down] → [Right] → [Left] → [Down] → [Right] → [Left] → [Down] → MENU</p>	



МЕНЮ

Содержание

Воспроизведение/Стоп

Можно выбрать один из 9 языков
 • English, Deutsch, Español, Français, Italiano, Svenska, Русский, Português, Türkçe

Язык

✕ Выбор языка оказывает влияние только на экранные меню и экранную информацию. Он не влияет на программы, выполняемые в компьютере.



MENU → [down], [right] → [screen icon] → [screen icon] → [down], [right] → MENU

По гор.

Вы можете изменить положение Меню Экрана по горизонтали на Вашем мониторе.



MENU → [down], [right] → [screen icon] → [down], [right] → [screen icon] → [down], [right] → MENU

По верт.

Вы можете изменить положение Меню Экрана по вертикали на Вашем мониторе.



MENU → [down], [right] → [screen icon] → [down], [right] → [screen icon] → [down], [right] → MENU

Прозрачность

Измените непрозрачность фона Меню Экрана.



MENU → [down], [right] → [screen icon] → [down], [right] → [screen icon] → [down], [right] → MENU

Вр. Отобр.

Меню автоматически исчезает с экрана, если в течении определенного времени не сделано никаких изменений настроек.
 Вы можете сами установить время вывода меню, в течении которого меню будет находиться на экране.
 - 5 сек., 10 сек., 20 сек., 200 сек.



MENU → [down], [right] → [screen icon] → [down], [right] → [screen icon] → [down], [right] → MENU



МЕНЮ	Содержание	Воспроизведение/Стоп
Автовывбор источн.	<p>Для автоматического выбора источника сигнала для монитора выберите Автовывбор источн.</p> <p>MENU → [M] → [M] → [M] → MENU</p>	
Сброс настр.	<p>Параметры изображения (цвета) заменяются заводскими установками по умолчанию.</p> <p>MENU → [M] → [M] → [M] → [M] → MENU</p>	
Восст.цвета	<p>Параметры Цвета могут быть заменены настройками по умолчанию.</p> <p>MENU → [M] → [M] → [M] → [M] → MENU</p>	
RTA	<p>RTA (Response Time Accelerator) Функция, увеличивающая скорость отклика панели для достижения более четкого и естественного видеоизображения.</p> <p>RTA Вкл : Включает функцию RTA, при этом скорость отклика панели выше обычной.</p> <p>RTA Выкл : Выключает функцию RTA, при этом используется обычная скорость отклика панели.</p> <p>⚠ Если, после выключения функции RTA, выключить и снова включить питание, функция RTA включается автоматически (заводские установки)</p> <p>MENU → [M] → [M] → [M] → [M] → MENU</p>	





МЕНЮ

Содержание

Информация

Отображает источник видеосигнала и режим экрана в экранном меню.

MENU →  




Устранение неисправностей

Контрольный список Вопросы и ответы Самопроверка

Контрольный список

Перед тем, как обратиться за помощью в сервисную службу прочитайте данный раздел руководства и попытайтесь устранить проблему самостоятельно. Если же Вам действительно нужна помощь, позвоните, пожалуйста, по телефону, либо указанному в гарантийном талоне, [либо на задней обложке данной инструкции, либо свяжитесь с Вашим дилером.](#)

Неисправность	Контрольный список	Решение
Отсутствует изображение на экране. Я не могу включить монитор.	Правильно ли подсоединен силовой шнур?	Проверьте подсоединение и включение электропитания.
	Появилось сообщение "Проверьте сигн. каб." (Нет подключения, проверьте кабель)?	(Подключение с использованием кабеля D-sub) Проверьте сигнал подключения кабеля. (Подключение с использованием кабеля DVI) Если монитор подключен правильно, но на экране по-прежнему отображается сообщение (об ошибке), проверьте, установлен ли Аналог. режим монитора. Нажмите кнопку SOURCE для повторной проверки источника входного сигнала.
	Если электропитание подается, перезагрузите компьютер снова, чтобы увидеть первоначальный экран (экран загрузки), который должен бы появиться.	Если изображение первоначального экрана (экрана загрузки) появилось, загрузите компьютер в безопасном режиме (безопасный режим для Windows ME/2000/XP), а затем измените частоту видеокарты. (Обратитесь к Фабричной Настройке Дисплея) Если изображение первоначального экрана (экрана загрузки) не появилось, обращайтесь в центр технического обслуживания или к Вашему дилеру.
Вы видите на экране сообщение "Неоптим. режим", "Рекоменд. режим 1680 X 1050 60 Hz"?	Это сообщение появляется, когда сигнал от видеокарты превышает максимальное разрешение и частоту. Подрегулируйте максимальное разрешение и частоту в соответствии с параметрами Вашего монитора. Если разрешение дисплея превышает WSXGA, или частота обновления превышает 75 Гц, появляется сообщение "Неоптим. режим", "Рекоменд. режим 1680 X 1050 60 Hz". Если частота обновления превышает 85 Гц, дисплей будет работать нормально, но появится сообщение "Неоптим. режим.", "Рекоменд режим 1680 X 1050 60 Hz", которое будет отображаться в	

		<p>течение одной минуты, а затем исчезнет. В течение этого периода длительностью одна минута следует перевести дисплей в рекомендованный режим. (При перезагрузке системы это сообщение отображается снова).</p>
	<p>На экране нет изображения. Мигает ли индикатор питания на мониторе с интервалом в 1 секунду?</p>	<p>Монитор работает в режиме Экономайзер.</p> <p>Нажмите на любую клавишу на клавиатуре или подвиньте мышь, чтобы активировать монитор и восстановить изображение на экране.</p> <p>Если изображение по-прежнему отсутствует нажмите кнопку 'SOURCE'. Затем для включения монитора и восстановления изображения на экране снова нажмите на клавиатуре любую кнопку.</p>
	<p>Подключен ли монитор при помощи кабеля DVI?</p>	<p>Пустой экран может отображаться при загрузке системы до подключения кабеля DVI или отключения и последующего повторного подключения кабеля DVI во время работы системы, поскольку некоторые типы графических плат не выдают видеосигналы. Подключите кабель DVI и затем перезагрузите систему.</p>
<p>Я не вижу Экранного Меню.</p>	<p>Не закрыли ли Вы Экранное Меню во избежание изменений?</p>	<p>Верните изображение на экран путем нажатия на клавишу [MENU / ] в течение 5 секунд.</p>
<p>Искажение цветов или переход на черно-белое изображение.</p>	<p>Похоже ли одноцветное изображение на экране, как если бы Вы смотрели на него через целофан?</p> <p>Искажение цветов после перехода на какую-то программу или в результате столкновения двух программ?</p>	<p>Поверьте сигнал подключения кабеля.</p> <p>Убедитесь, что видеокарта плотно сидит в разъеме.</p> <p>Перезагрузите компьютер.</p>
	<p>Правильно ли установлена видеокарта?</p>	<p>Установите видеокарту в соответствии с инструкцией к видеокарте.</p>
<p>Неожиданно началась разбалансировка экрана.</p>	<p>Вы заменили видеокарту или драйвер?</p> <p>Вы подрегулировали разрешение и частоту на мониторе?</p> <p>Изображение на экране может быть нестабильным из-за несовпадения частоты сигналов видеокарты. Настройте положение в соответствии с индикацией.</p>	<p>Подрегулируйте Положение и Размер Изображения по отношению к экрану.</p> <p>Подрегулируйте разрешение и частоту на видеокарте. (Обратитесь к Фабричной Настройке Дисплея)</p>
<p>Потеря фокуса или невозможность отрегулировать экран.</p>	<p>Вы подрегулировали разрешение и частоту на мониторе?</p>	<p>Подрегулируйте разрешение и частоту на видеокарте. (Обратитесь к Фабричной Настройке Дисплея)</p>
<p>Индикатор мигает, но на экране нет изображения.</p>	<p>Проверьте в меню "Частота", правильно ли отрегулирована частота?</p>	<p>Поставьте нужную частоту в соответствии с инструкцией к видеокарте и Стандартные экранные режимы. (Максимальная частота для каждого разрешения</p>

может отличаться у разных мониторов.)

Экран показывает только 16 цветов. Эти цвета изменяются при замене видеокарты.	Неправильно настроены цвета для Windows?	Windows XP : Установите разрешение в окне Панель управления → Оформление и темы → Дисплей → Настройка. Windows ME/2000 : Установите разрешение в окне Панель управления → Дисплей → Настройка.
	Правильно ли установлена видеокарта?	Установите видеокарту в соответствии с инструкцией к видеокарте.
Появилось сообщение "Неизвестный монитор, обнаружен монитор Plug & Play (VESA DDC)".	Инсталлирован ли драйвер монитора? Посмотрите в инструкции к видеокарте, может ли быть поддержана функция Plug & Play (VESA DDC).	Инсталлируйте драйвер монитора в соответствии с инструкциями по инсталлированию драйвера . Инсталлируйте драйвер монитора в соответствии с инструкциями по инсталлированию драйвера .
Проверка при нарушении работы функции MagicTune™.	Функция MagicTune™ реализуется только на ПК (VGA) с операционной системой Windows, поддерживающем стандарт Plug and Play.	* Для того чтобы проверить, поддерживает ли ваш ПК функцию MagicTune™, выполните процедуру, представленную ниже (при работе в среде Windows XP) ; Панель управления → Производительность и обслуживание → Система → Оборудование → Диспетчер устройств → Мониторы → После удаления монитора "Plug and Play" найдите "Монитор Plug and Play" в новом оборудовании. MagicTune™ - это дополнительное программное обеспечение монитора. Некоторые графические карты не поддерживают работу данного монитора. При возникновении проблемы с графической картой посетите наш веб-узел для ознакомления со списком совместимых графических карт. http://www.samsung.com/monitor/magictune .
MagicTune™ работает со сбоями.	Проводилась ли смена компьютера или графической карты? Программа установлена?	Загрузите новейшую программу. Программу можно загрузить с сайта http://www.samsung.com/monitor/magictune . Перезагрузите компьютер после первой установки программы. Если копия программы уже установлена, удалите ее, перезагрузите компьютер, затем снова установите программу. Для правильной работы компьютера после установки или удаления программы его необходимо перезагрузить.

✘ [Посетите наш веб-узел и загрузите программное обеспечение для установки MagicTune™ MAC.](#)

📌 USB Контрольный список монитора

Неисправность	Контрольный список	Решение
Отсутствует изображение на экране. Не удается включить монитор.	Если быстро и несколько раз выключить и снова включить монитор USB, он может работать неправильно.	Монитор USB распознается как обычное устройство USB на компьютере PC. Поэтому см. сведения о поиске и устранении неисправностей для устройств USB. Для этого посетите веб-узел поддержки пользователей Microsoft. (www.microsoft.com - Support) 1. Щелкните правой кнопкой мыши My Computer (Мой компьютер) и выберите

		<p>пункт Properties (Свойства).</p> <ol style="list-style-type: none"> 2. Отображается диспетчер устройств. 3. В меню 'Действие' выберите 'Обновить конфигурацию оборудования'. <p>Перезагрузите компьютер.</p>
<p>Изображение на экране USB-монитора застывает.</p>	<p>Отметьте флажком параметр "Hardware acceleration" (Аппаратное ускорение) для USB-монитора в окне "Display Properties" (Свойства экрана).</p>	<p>Установите для параметра "Hardware acceleration" (Аппаратное ускорение) значение "Full" (Полное). Для получения дополнительной информации о выполнении настроек щелкните здесь.</p> <ol style="list-style-type: none"> 1. Щелкните правой кнопкой мыши на рабочем столе Windows и выберите "Свойства". 2. Отобразится экран 'Свойства экрана'. Выберите вкладку 'Параметры' и нажмите кнопку 'Дополнительно'. 3. Если отобразится окно 'Properties' (Свойства) для вашего монитора, выберите вкладку 'Troubleshoot' (Поиск и устранение неисправностей). Установите для параметра 'Hardware acceleration' (Аппаратное ускорение) значение 'Full' (Полное).
<p>Мой монитор USB подключен, но отображается пустой экран.</p>	<p>Запускается ли программа автоматической установки при подключении монитора USB?</p>	<p>Проверьте учетную запись пользователя в панели управления.</p> <ol style="list-style-type: none"> 1. Нажмите Start (Пуск) - Control Panel (Панель управления) - User Accounts (Учетные записи пользователей) - Change an account (Изменить учетную запись) - Admin: (Администратор:) Computer administrator (Администратор компьютера) - Change my account type (Изменить тип учетной записи). В отображаемом окне должен быть выбран параметр Computer administrator (Администратор компьютера) (Power User (Опытный пользователь) или выше). - Для компьютеров с Windows XP. 2. Установите тип учетной записи, как описано выше. Выключите и снова включите монитор USB кнопкой на передней панели или отсоедините и снова присоедините кабель USB монитора. Если проблема не устранена, установите "Драйвер установки монитора USB" с прилагаемого CD. Для получения дополнительной информации см. раздел "Руководство по установке". 3. После завершения установки перезагрузите PC.
<p>Компьютер включен, а индикатор LED мигает. Однако на мониторе отображается пустой экран.</p>	<p>Проверьте правильность подсоединения кабеля USB.</p> <p>Проверьте, не находится ли компьютер в спящем режиме (монитор при этом отключается).</p>	<p>Подключите кабель USB еще раз.</p> <p>Переместите мышь или нажмите любую клавишу на клавиатуре, чтобы изображение снова появилось на экране.</p>

▶ Проверьте по следующим параметрам, есть ли неисправности в мониторе.

- ▶ Проверьте, правильно ли подсоединены к компьютеру электрический шнур и кабель.
- ▶ Проверьте, не издает ли компьютер более трех звуковых сигналов при включении. (Если да, необходимо техническое обслуживание материнской платы компьютера).
- ▶ Если Вы поставили новую видеокарту или если Вы смонтировали компьютер, проверьте, установлены ли драйвер видеоадаптера и драйвер монитора.
- ▶ Убедитесь, что значение частоты сканирования видеозэкрана 56 Гц -75 Гц. (Не ставьте выше 60 Гц при максимальном разрешении.)
- ▶ Если возникает проблема с установкой драйвера (видео)адаптера, переведите компьютер в

Безопасный Режим, удалите Адаптер Дисплея через функции Панель Управления, Система, Администратор Устройств, а затем перезагрузите компьютер, чтобы переинсталлировать драйвер (видео)адаптера.

✘ Если проблема возникает повторно, свяжитесь с авторизованным дилером.

Контрольный список Вопросы и ответы Самопроверка

Вопросы и Ответы

Вопрос	Ответ
Как можно изменить частоту?	<p>Частота изменяется путем изменения конфигурации видеокарты.</p> <p>Заметьте, что поддержка видеокарты зависит от версии используемого драйвера. (Подробно об этом в в инструкциях к компьютеру или к видео.)</p>
Как можно отрегулировать разрешение?	<p>Windows XP : Установите разрешение в окне Панель управления → Оформление и темы → Дисплей → Настройка.</p> <p>Windows ME/2000 : Установите разрешение в окне Панель управления → Дисплей → Настройка.</p> <p>✘ Свяжитесь с изготовителем видеокарты для уточнений.</p>
Как настроить функцию Экономии Энергии?	<p>Windows XP : Установите разрешение в окне Панель управления → Оформление и темы → Дисплей → Экранная заставка. Установите функцию в BIOS-SETUP на компьютере.</p> <p>Windows ME/2000 : Установите разрешение в окне Панель управления → Дисплей → Экранная заставка. Установите функцию в BIOS-SETUP на компьютере.</p> <p>✘ Посмотрите в инструкции к Windows/Computer</p>
Как нужно чистить корпус и Панель ЖКД?	<p>Отключите шнур от сети, затем протрите монитор мягкой тканью, используя моющий раствор или воду.</p> <p>Не оставляйте на поверхности монитора остатков мощного средства или царапин. Не допускайте попадания воды внутрь монитора.</p>
Как полностью удалить программу установки USB-монитора?	<p>1. В окне "Панель управления" выберите "Установка и удаление программ". Отобразится список установленных программ.</p> <p>2. Из списка выберите "Samsung UbiSync Monitor" и нажмите "Удалить".</p>
Нет ответа при щелчке правой кнопкой мыши параметра "Samsung UbiSunc (P:) (USB-монитор)" в окне "Мой компьютер" и выборе параметра "Eject" (Извлечь) в отображающемся меню.	<p>Несмотря на то, что USB-монитор распознается PC как дисковод, он устроен так, чтобы контекстное меню, обычно отображающееся при щелчке правой кнопкой мыши окна "Мой компьютер", не работало.</p>
Размер экрана монитора USB больше истинного размера монитора.	<p>Если основной монитор имеет высокое разрешение, в режиме клонирования экраны можно расширить в пределах рекомендованного разрешения (USB монитор). (Рекомендованное</p>

разрешение: 1680 X 1050)

Размер экрана USB монитора меньше истинного размера монитора. Изображение находится в центре монитора.

Если основной монитор имеет высокое разрешение, в режиме клонирования размер экранов меньше рекомендованного разрешения (USB монитор). (Рекомендованное разрешение: 1680 X 1050)

При отключении USB монитора компьютер по-прежнему отображает информацию старого монитора в окне "Свойства экрана".

Отключенными мониторами USB являются мониторы, у которых питание выключено или их кабели USB отсоединены. Для удаления данной информации необходимо удалить программу "Samsung Ubisync Monitor" в окне "Установка и удаление программ" на "Панели управления". После удаления программы использовать все подключенные мониторы USB будет невозможно. Чтобы снова использовать монитор USB, необходимо заново выполнить установку программы.

В режиме клонирования значки и фотографии повреждены или искажены (USB монитор).

Это происходит, поскольку от Windows в режиме клонирования не поступает информация обновления экрана, если на одном PC включен расширенный режим. Рекомендуется использовать расширенный режим для монитора.

Как можно клонировать или расширить режим экрана?

Откройте окно "Свойства: экран", выберите вкладку "Параметры", настройте режим экрана на вкладке "Параметры".
- Для получения дополнительных сведений щелкните [здесь](#).
[Для получения дополнительной информации о выполнении настроек щелкните здесь.](#)

[Контрольный список](#) | [Вопросы и ответы](#) | [Самопроверка](#)

■ Самопроверка

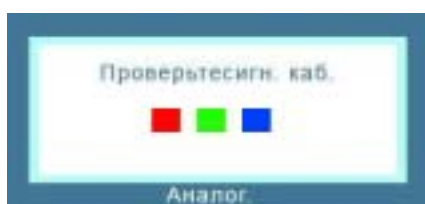
[Функция Самопроверки](#) | [Предупреждения](#) | [Окружающая среда](#) | [Полезные Советы](#)

В мониторе имеется функция автотестирования, которая позволяет проверить, правильно ли работает монитор.

▶ Функция Самопроверки 🏔

- 1 Выключите Ваш компьютер и монитор.
- 2 Отсоедините видеокабель от задней панели компьютера.
- 3 Включите монитор.

Если монитор работает правильно, отобразится окно, как изображено на рисунке ниже.



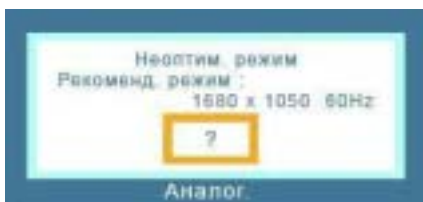
Это окно появляется при нормальной работе, если видеокабель оказывается разъединенным или поврежденным.

- 4 Выключите Ваш монитор и подсоедините видеокабель, затем включите Ваш компьютер и монитор.

Если экран монитора остается пустым после проделанных процедур, проверьте видеокарту и компьютер; Ваш монитор работает нормально.

Предупреждения

Если что-то не в порядке со входным сигналом, на экране появляется сообщение или экран гаснет, хотя индикатор электропитания включен. Такое сообщение может означать, что монитор оказался без синхронизации или что нужно проверить сигнальный кабель.



Окружающая среда

- Место и положение монитора могут влиять на качество работы и другие свойства монитора.
 - Если рядом с монитором находятся какие-либо громкоговорители, выключите их и перенесите в другое помещение. Удалите все электронные приборы, такие как радио, вентиляторы, часы и телефоны за пределы

Полезные Советы

- Монитор воспроизводит визуальные сигналы, получаемые от компьютера. Следовательно, проблемы с компьютером или видеокартой могут быть причиной пропажи изображения на мониторе, потери в цвете, шума, повышения частоты, и т.п. В таком случае сначала поищите источник проблемы, а затем свяжитесь с центром технического обслуживания или с Вашим дилером.
- Оценка рабочего состояния монитора

Если на экране нет изображения или появилось сообщение "Неоптим. режим.", "Рекоменд. режим 1680 X 1050 60 Hz"(Нет поддержки видео режима), отсоедините кабель от компьютера, пока монитор находится во включенном состоянии.

 - Если на экране появляется сообщение или экран становится белым, это означает, что монитор находится в рабочем состоянии.
 - В таком случае ищите проблему в компьютере.

Цвет и внешний вид изделия могут различаться в зависимости от модели, а характеристик изделия могут изменяться без предварительного уведомления с целью усовершенствования.

- Меры безопасности
- Введение
- Подключение
- Работа с программным обеспечением
- Настройка монитора
- Устранение неисправностей
- Спецификации**
- Информация

- [↑ TOP](#)
- [↩ MAIN](#)
- [↑ ↻](#)

○ **Спецификации**

[Спецификации](#) | [Система экономии потребляемой электроэнергии](#) | [Фабричной Настройки Дисплея](#)

Спецификации

Основные характеристики

Название Модели	SyncMaster 226UX
Панель ЖКД	
Размер	22 дюймов широкая диагональ (55 см)
Область изображения	473,8 мм (Гор) x 296,1 мм (Верт)
Шаг пикселя	0,282 мм (Гор) x 0,282 мм (Верт)
Синхронизация	
По горизонтали	30 ~ 81 кГц
По вертикали	56 ~ 75 Гц
Цвет Дисплея	
16,7М Цвета	
Разрешение	
Оптимальное разрешение	1680 X 1050@60 Гц
Максимальное разрешение	1680 X 1050@60 Гц
Ввод сигнала, при нагрузке	
Аналоговый RGB, DVI-совместимый цифровой RGB, USB Interface, 0,7 Vp-p ± 5 %, раздельная синхронизация Г/В, композитный, SOG уровень TTL (В высокий ≥ 2,0 В, В низкий ≤ 0,8 В)	
Максимальная частота	
146 МГц (Аналоговый / Цифровой / USB)	
Потребляемая мощность	
Переменный ток 100 - 240 В, (+/- 10 %), 50/60 Гц ± 3 Гц	

Потребляемая мощность

Кабель D-sub 15 контактов на 15 контактов, съемный
DVI-D to DVI-D контактами, съемный (поставляется дополнительно)
USB кабель, съемный

Размеры (ШхДхВ) / Ве

514,6 X 353,3 X 63,0 мм / 20,2 x 13,9 x 2,4 дюймов (После установки подставки)
514,6 X 422,0 X 219,3 мм / 20,2 x 16,6 x 8,6 дюймов (После складчатости поддержка) / 5,7 ъу / 12,5 lbs

Интерфейс подставки VESA

100 мм x 100 мм (Для использования со специальными аппаратными средствами подставки(для рук))

Климатические условия

Рабочая температура : 10°C ~ 40°C (50°F ~ 104°F)
Влажность : 10 % ~ 80 %, Неконденсирующий

хранения температура : -20°C ~ 45°C (-4°F ~ 113°F)
Влажность : 5 % ~ 95 %, Неконденсирующий

Совместимость с Plug & Play

Этот монитор может быть установлен на любой из совместимых с Plug & Play систем. Взаимодействие между монитором и компьютером обеспечивает наилучшие условия для работы и настройки монитора. В большинстве случаев монитор настраивается автоматически, если только пользователь не пожелает выбрать другие параметры.

Допустимое количество точек

В данной модели используется тонкопленочная ЖК-панель (TFT-LCD), изготовленная с применением современной технологии полупроводников с точностью 1 ppm (одна миллионная). Иногда пиксели КРАСНОГО, ЗЕЛЕНОГО, СИНЕГО и БЕЛОГО цветов становятся яркими или черными. Это не является следствием плохого качества и не вызывает неудобств в работе.

Например, количество суб-пикселей в данном изделии составляет 5.292.000.

✘ вносятся изменения без предварительного уведомления "Жизненный цикл-7лет"

Оборудование класса В (Информационно-коммуникационное оборудование для использования в домашних условиях)

- Данный продукт соответствует требованиям Директивы электромагнитной совместимости по использованию в домашних условиях и может использоваться в любых помещениях, включая обычные жилые помещения.

(Оборудование класса В излучает меньше электромагнитных волн, чем оборудование класса А.)

Спецификации Система экономии потребляемой электроэнергии Фабричной Настройки Дистплек

Система экономии потребляемой электроэнергии

- В этот монитор встроена система управления электропитанием, называемая Экономайзер. Эта система экономит электроэнергию путем переключения Вашего монитора на режим пониженного потребления электричества, когда он бездействует в течение определенного времени. Монитор автоматически возвращается к нормальной работе, когда Вы передвигаете мышь или нажимаете на любую клавишу на клавиатуре. В целях экономии электроэнергии выключайте монитор, когда он не в работе или когда Вы оставляете его на долгое время. Система Экономайзер работает на совместимой с VESA DPM видеокарте, встроенной в Ваш компьютер. Используйте программную утилиту, инсталлированную в Ваш компьютер для применения этой функции.

Состояние	Нормальная Работа	Экономичный режим питания	Питание отключено (Кнопка питания) EPA/ENERGY 2000
Индикатор режима питания	Синий	Синий, Мигающий	Черный
Потребляемая мощность	Менее чем 50 Вт	Аналоговый / : Менее чем 2 ЦифровойВт USB : Менее чем 5 Вт (Выкл. режим)	Менее чем 1 Вт



Этот монитор совместим с EPA ENERGY STAR® и ENERGY2000, когда используется с компьютером, снабженным функциями VESA DPM.

Как партнер ENERGY STAR®, Самсунг заверяет, что этот монитор соответствует рекомендациям ENERGY STAR® в отношении эффективного энергопользования.

Спецификации Система экономии потребляемой электроэнергии Фабричной Настройки Дисплея

■ Фабричной Настройки Дисплея

- Если поступающий с компьютера сигнал такой же, как нижеследующая предварительно Фабричной Настройки Дисплея, произойдет автоматическая саморегулировка экрана. Однако, если сигнал отличается, экран может опустеть, хотя индикатор включен. Подрегулируйте экран в соответствии с инструкциями к видеокарте.

■ Фабричной Настройки Дисплея

Режим Дисплея	Частота по Горизонтали (кГц)	Частота по Вертикали (Гц)	Частота (МГц)	Синхронизация Полярности (H/V)
IBM, 640 x 350	31,469	70,086	25,175	+/-
IBM, 640 x 480	31,469	59,940	25,175	-/-
IBM, 720 x 400	31,469	70,087	28,322	-/+
MAC, 640 x 480	35,000	66,667	30,240	-/-
MAC, 832 x 624	49,726	74,551	57,284	-/-
MAC, 1152 x 870	68,681	75,062	100,000	-/-
VESA, 640 x 480	37,861	72,809	31,500	-/-
VESA, 640 x 480	37,500	75,000	31,500	-/-
VESA, 800 x 600	35,156	56,250	36,000	+/+
VESA, 800 x 600	37,879	60,317	40,000	+/+
VESA, 800 x 600	48,077	72,188	50,000	+/+
VESA, 800 x 600	46,875	75,000	49,500	+/+
VESA, 1024 x 768	48,363	60,004	65,000	-/-

VESA, 1024 x 768	56,476	70,069	75,000	-/-
VESA, 1024 x 768	60,023	75,029	78,750	+/+
VESA, 1152 x 864	67,500	75,000	108,000	+/+
VESA, 1280 x 960	60,000	60,000	108,000	+/+
VESA, 1280 x 1024	63,981	60,020	108,000	+/+
VESA, 1280 x 1024	79,976	75,025	135,000	+/+
VESA, 1680 x 1050	64,674	59,883	119,000	+/-

Частота по Горизонтали

Время на прорисовывание одной строки, соединяющей правый и левый края экрана по горизонтали, называется Горизонтальным Периодом, а обратное Горизонтальному Периоду число называется Частотой по Горизонтали. Единица измерения : кГц.



Частота по Вертикали

Подобно флуоресцентной лампе, экран должен воспроизвести одно то же изображение множество раз в секунду, чтобы пользователь смог его увидеть. Частота таких повторов называется Частотой по Вертикали, или Частотой Обновления. Единица измерения : Гц.



Цвет и внешний вид изделия могут различаться в зависимости от модели, а характеристики изделия могут изменяться без предварительного уведомления с целью совершенствования.

- Меры безопасности
- Введение
- Подключение
- Работа с программным обеспечением
- Настройка монитора
- Устранение неисправностей
- Спецификации
- Информация



Информация

Связывайтесь с SAMSUNG по всему миру | Термины | Для более высокого качества изображения | Полномочия

Связывайтесь с SAMSUNG по всему миру

✉ Если у вас есть предложения или вопросы по продуктам Samsung, связывайтесь с информационным центром Samsung.

North America

U.S.A	1-800-SAMSUNG (726-7864)	http://www.samsung.com/us
CANADA	1-800-SAMSUNG (726-7864)	http://www.samsung.com/ca
MEXICO	01-800-SAMSUNG (726-7864)	http://www.samsung.com/mx

Latin America

ARGENTINE	0800-333-3733	http://www.samsung.com/ar
BRAZIL	0800-124-421 4004-0000	http://www.samsung.com/br
CHILE	800-SAMSUNG(726-7864)	http://www.samsung.com/cl
COLOMBIA	01-8000112112	http://www.samsung.com.co
COSTA RICA	0-800-507-7267	http://www.samsung.com/latin
ECUADOR	1-800-10-7267	http://www.samsung.com/latin
EL SALVADOR	800-6225	http://www.samsung.com/latin
GUATEMALA	1-800-299-0013	http://www.samsung.com/latin
JAMAICA	1-800-234-7267	http://www.samsung.com/latin
PANAMA	800-7267	http://www.samsung.com/latin
PUERTO RICO	1-800-682-3180	http://www.samsung.com/latin
REP. DOMINICA	1-800-751-2676	http://www.samsung.com/latin
TRINIDAD & TOBAGO	1-800-SAMSUNG(726-7864)	http://www.samsung.com/latin
VENEZUELA	0-800-100-5303	http://www.samsung.com/latin

Europe

AUSTRIA	0800-SAMSUNG(726-7864)	www.samsung.com/at
BELGIUM	02 201 2418	http://www.samsung.com/be
CZECH REPUBLIC	844 000 844	http://www.samsung.com/cz
	Distributor pro Českou republiku: Samsung Zrt., česká organizační složka Vyskočilova 4, 14000 Praha 4	
DENMARK	70 70 19 70	http://www.samsung.com/dk
FINLAND	030-6227 515	http://www.samsung.com/fin
FRANCE	3260 SAMSUNG(726-7864) 08 25 08 65 65 (€ 0,15/min)	http://www.samsung.com/fr
GERMANY	01805-SAMSUNG(726-7864) (€ 0,14/Min)	http://www.samsung.de
HUNGARY	06-80-SAMSUNG(726-7864)	http://www.samsung.com/hu
ITALIA	800-SAMSUNG(726-7864)	http://www.samsung.com/it
LUXEMBURG	0035 (0)2 261 03 710	http://www.samsung.com/be
NETHERLANDS	0900 SAMSUNG(726-7864) (€ 0,10/Min)	http://www.samsung.com/nl
NORWAY	815-56 480	http://www.samsung.com/no
POLAND	0 801 801 881 022-607-93-33	http://www.samsung.com/pl
PORTUGAL	80 8 200 128	http://www.samsung.com/pt
REPUBLIC OF IRELAND	0818 717 100	http://www.samsung.com/ie
SLOVAKIA	0800-SAMSUNG(726-7864)	http://www.samsung.com/sk
SPAIN	902 10 11 30	http://www.samsung.com/es
SWEDEN	0771-400 200	http://www.samsung.com/se
SWITZERLAND	0800-SAMSUNG(726-7864)	http://www.samsung.com/ch
U.K	0870-SAMSUNG(726-7864)	http://www.samsung.com/uk
CIS		
ESTONIA	800-7267	http://www.samsung.ee
LATVIA	800-7267	http://www.samsung.com/lv
LITHUANIA	8-800-77777	http://www.samsung.lt
KAZAHSTAN	8-10-800-500-55-500	http://www.samsung.kz
KYRGYZSTAN	00-800-500-55-500	
RUSSIA	8-800-555-55-55	http://www.samsung.ru
UKRAINE	8-800-502-0000	http://www.samsung.ua
UZBEKISTAN	8-800-120-0-400	http://www.samsung.uz
Asia Pacific		

AUSTRALIA	1300 362 603	http://www.samsung.com/au
CHINA	800-810-5858, 010- 6475 1880	http://www.samsung.com.cn
HONG KONG	3698-4698	http://www.samsung.com/hk
INDIA	3030 8282 1800 110011	http://www.samsung.com/in
INDONESIA	0800-112-8888	http://www.samsung.com/id
JAPAN	0120-327-527	http://www.samsung.com/jp
MALAYSIA	1800-88-9999	http://www.samsung.com/my
NEW ZEALAND	0800SAMSUNG(726-7864)	http://www.samsung.com/nz
PHILIPPINES	1800-10-SAMSUNG(726-7864)	http://www.samsung.com/ph
SINGAPORE	1800-SAMSUNG(726-7864)	http://www.samsung.com/sg
THAILAND	1800-29-3232, 02-689-3232	http://www.samsung.com/th
TAIWAN	0800-329-999	http://www.samsung.com/tw
VIETNAM	1 800 588 889	http://www.samsung.com/vn
Middle East & Africa		
SOUTH AFRICA	0860-SAMSUNG(726-7864)	http://www.samsung.com/za
TURKEY	444 77 11	http://www.samsung.com.tr
U.A.E	800-SAMSUNG (726-7864) 8000-4726	http://www.samsung.com/mea

Связывайтесь с SAMSUNG по всему миру Термины Для более высокого качества изображения Полномочия

▶ Термины

▣ Зернистость

- ▣ Изображение на мониторе складывается из красных, зеленых и синих точек. Чем плотнее сидят точки, тем выше разрешение. Расстояние между двумя точками одного цвета называется "Зернистость". Единица измерения : Гц

▣ Частота по Вертикали

- ▣ Экран переписывается заново по несколько раз в секунду, чтобы создать изображение, видимое для пользователя. Частота таких повторов в секунду называется Частотой по Вертикали, или Частотой Обновления. Единица измерения : Гц.

Пример: Если вспышка света повторяется 60 раз в секунду, это оценивается в 60 Гц.

▣ Частота по Горизонтали

- ▣ Время на прорисовывание одной строки, соединяющей правый и левый края экрана по горизонтали, называется Горизонтальным Периодом. Обратное Горизонтальному Периоду число называется Частотой по Горизонтали. Единица измерения : кГц.

▣ Методы черезстрочной и не-черезстрочной развертки

- ▣ Показ горизонтальных линий на экране в порядке сверху вниз называется методом не-черезстрочной развертки, тогда как показ по очереди сначала нечетных линий, а потом четных,

называется методом черезстрочной развертки. В большинстве мониторов используется метод не-черезстрочной развертки, что обеспечивает четкое изображение. Метод черезстрочной развертки это тот метод, который используется в телевизорах.

▶ Plug & Play (автоматическая настройка)

- ▶ Эта функция отвечает за наилучшее качество экрана путем обеспечения автоматического обмена информацией между компьютером и монитором. Этот монитор следует международным стандартам VESA DDC для функции Plug & Play (автоматическая настройка).

▶ Разрешение

- ▶ Количество точек по горизонтали и вертикали, используемое для создания изображения на экране, называется "разрешением". Эта цифра показывает точность изображения. Высокое разрешение хорошо использовать для комплексных задач, поскольку на экране можно показать больше изобразительной информации.

Пример: Если разрешение равно 1680 X 1050, то это означает, что изображение на экране состоит из 1680 точек по горизонтали (горизонтальное разрешение) и 1050 строк по вертикали (вертикальное разрешение).

Связывайтесь с SAMSUNG по всему миру [Термины](#) [Для более высокого качества изображения](#) [Полномочия](#)

▶ Для более высокого качества изображения

- ▶ Для получения оптимального качества изображения в контрольной панели компьютера настройте разрешение и коэффициент инжекции экрана (частоту регенерации) согласно нижеследующим пунктам инструкции. Существует вероятность получения изображения неровного качества, если вы не выберете для вашей тонкопленочной ЖК-панели (TFT-LCD) оптимальное качество изображения.
 - ▶ Разрешение : 1680 X 1050
 - ▶ Частота вертикальной синхронизации (частота регенерации): 60 Гц
- ▶ В данной модели используется тонкопленочная ЖК-панель (TFT-LCD), изготовленная с применением современной технологии полупроводников с точностью 1 ppm (одна миллионная). Иногда пиксели КРАСНОГО, ЗЕЛЕННОГО, СИНЕГО и БЕЛОГО цветов становятся яркими или черными. Это не является следствием плохого качества и не вызывает неудобств в работе.
 - ▶ Например, количество суб-пикселей в данном изделии составляет 5.292.000.
- ▶ Для чистки снаружи монитора и панели нанесите небольшое количество рекомендуемого чистящего вещества на сухую и мягкую ткань и протрите поверхность. Не прикладывайте излишнее давление на ЖК-экран, просто осторожно его протрите. При излишнем давлении вы можете его повредить.
- ▶ Если вас не удовлетворяет качество изображения, нажмите кнопку, закрывающую окно: вы сможете получить более качественное изображение, если активизируете на экране опцию "автонастройка" ("auto adjustment function"). Если после автонастройки все еще присутствуют помехи, используйте режим тонкой настройки (FINE/COARSE).
- ▶ При отображении неподвижной картинке в течение продолжительного периода времени могут появляться остаточные изображения или нерезкость. Если Вы не собираетесь использовать монитор в течение длительного времени, переключите его в режим энергосбережения или активизируйте хранитель экрана, отображающий подвижное изображение.

Связывайтесь с SAMSUNG по всему миру [Термины](#) [Для более высокого качества изображения](#) [Полномочия](#)

▶ Полномочия

- ▶ Данные, содержащиеся в этом документе, могут быть изменены без предварительного уведомления.
© 2007 Samsung Electronics Co., Ltd. Все права защищены.
- ▶ Воспроизведение в какой бы-то ни было форме без письменного разрешения от Samsung Electronics Co., Ltd. строго запрещено.

Samsung Electronics Co., Ltd. не несет ответственности за ошибки или случайные действия или последующие повреждения, полученные в связи с установлением, работой или использованием данного материала.

Samsung являются зарегистрированными торговыми марками Samsung Electronics Co., Ltd.; *Microsoft*, *Windows* и *Windows NT* являются зарегистрированными торговыми марками Корпорации Майкрософт; *VESA*, *DPM* и *DDC* являются зарегистрированными торговыми марками Ассоциации Видео Электроникс Стандарт; Название и лого *ENERGY STAR®* являются зарегистрированными торговыми марками Американского Агентства Защиты Окружающей Среды (EPA). Как партнер *ENERGY STAR®*, Самсунг заверяет, что этот монитор соответствует рекомендациям *ENERGY STAR®* в отношении эффективного энергопользования. Все остальные названия продукции, упомянутые в данном документе, могут являться торговыми марками или зарегистрированными торговыми марками их уважаемых владельцев.

ИНФОРМАЦИЯ ОБ ИЗДЕЛИИ (Предохранение от эффекта остаточного изображения)

В LCD-мониторах и телевизорах может наблюдаться эффект остаточного изображения при переключении с одного изображения на другое, в особенности после отображения неподвижной картинке в течение длительного времени.

Данная инструкция описывает правильное использование изделий с LCD-дисплеями с целью защиты их от возникновения остаточных изображений.

● **Гарантия**

Гарантия не распространяется на повреждения дисплея, вызванные длительным отображением неподвижного изображения.

Гарантия не распространяется на повреждения, связанные с выгоранием экрана.

● **Что такое <остаточное изображение>?**

При нормальной эксплуатации LCD-панелей эффект остаточного изображения на пикселях не возникает. Однако в случае, если одно и то же изображение остается на дисплее в течение длительного времени, между двумя электродами, образующими жидкий кристалл, накапливается небольшая разность электрических зарядов. Это может приводить к ухудшению характеристик жидких кристаллов в некоторых областях дисплея. Поэтому при переключении на другое изображение предыдущее изображение сохраняется. Эффекту остаточного изображения подвержены все дисплеи, включая жидкокристаллические. Это не является дефектом изделия.

Для предохранения вашего LCD-дисплея от возникновения остаточных изображений следуйте приведенным ниже инструкциям.

● **Выключение питания, заставка или режим энергосбережения.**

Пример)

- При отображении на экране неподвижной картинке выключайте питание.
 - После 20 часов использования выключайте питание на 4 часа.
 - После 12 часов использования выключайте питание на 2 часа.
- По возможности используйте заставку (скринсейвер).
 - В качестве заставки рекомендуется одноцветное или подвижное изображение.
- Настройте автоматическое отключение питания монитора с помощью схемы управления питанием в меню свойств дисплея компьютера.

● **Рекомендации для конкретных областей применения**

Пример) Аэропорты, транзитные станции, биржи, банки и системы управления

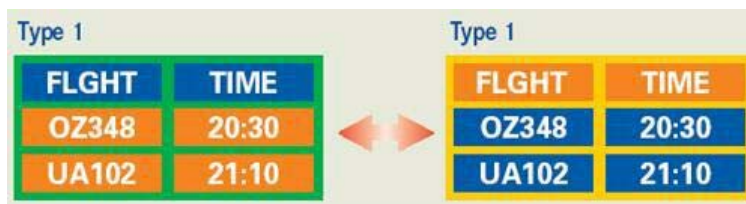
Мы рекомендуем использовать следующие установки параметров программы управления дисплеем:

● **Отображение информации с логотипом или циклическое воспроизведение подвижного изображения.**

Пример) Цикл: отображение в течение 1 часа информации, сопровождаемой отображением логотипа или подвижным изображением в течение одной минуты.

● **Периодически изменяйте настройки цвета (используйте два различных цвета).**

Пример) Циклически меняйте настройки цвета с использованием двух различных цветом каждые 30 минут.



Избегайте использования сочетаний символов и цветов фона с большой разностью яркости.

Избегайте использования серого цвета, который легко вызывает возникновение остаточного изображения.

- Избегайте: Использования цветов с большой разностью яркости (черно/белого и серого).

Пример)



- Рекомендуется: Яркие цвета с небольшой разностью яркости
- Изменяйте цвет символов и фона каждые 30 минут.

Пример)



- Каждые 30 минут выполняйте подвижную замену символов.

Пример)



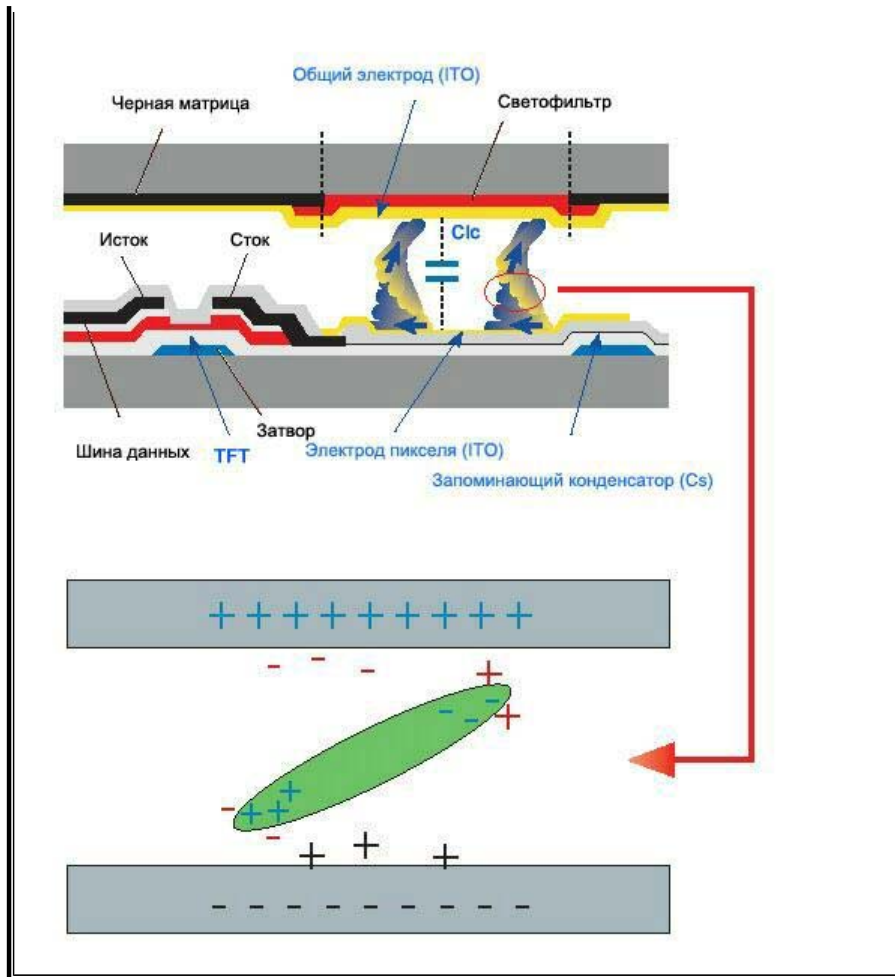
- Лучшим способом защиты монитора от возникновения остаточных изображений является использование заставки (скринсейвера) в то время, когда монитор не используется.

Остаточные изображения могут не возникать при использовании LCD-панели в нормальных условиях.

Под нормальными условиями понимается постоянное изменение характера отображаемой картинки. Когда на LCD-панели в течение долгого времени (более 12 часов) отображается фиксированная картинка, может возникнуть небольшая разность потенциалов между электродами, образующими жидкий кристалл пикселя. Со временем разность потенциалов между электродами возрастает, что приводит к ухудшению характеристик жидкого кристалла. В этом случае при изменении отображаемой картинки может просматриваться предыдущее изображение.

Чтобы избежать этого, необходимо снизить накапливаемое напряжение.





- Данный LCD-монитор соответствует требованиям к количеству нерабочих пикселей ISO13406-2 Pixel fault Class II.