

YP-R0

# MP3-плеер

## руководство пользователя

### представьте ВОЗМОЖНОСТИ

Благодарим Вас за приобретение этого продукта компании Samsung.  
Для получения более полного обслуживания продукта зарегистрируйте его на сайте

[www.samsung.com/register](http://www.samsung.com/register)







## Использование руководства

- В зависимости от установленной микропрограммы поведение проигрывателя MP3 может отличаться от некоторых положений данного руководства. Содержание руководства может быть частично изменено без предварительного уведомления.
- Специальные функции проигрывателя MP3 описаны в разделе "Специальные функции проигрывателя MP3".
- Рекомендации по устранению неисправностей см. в разделе "Поиск и устранение неисправностей".
- Рекомендации по устранению неисправностей см. в разделе "Поиск и устранение неисправностей" на стр. 48.



## Используемые значки

Значок	Описание
 <b>Примечание</b>	Примечания, советы по использованию или дополнительная информация.
 <b>Внимание</b>	Предупреждения и меры предосторожности.
< >	Названия меню или экранный текст. Например, <Yes> (Да).
[ ]	Кнопки, например: [↶] (кнопка "Назад")

# Информация по безопасной эксплуатации

В данном Руководстве описывается работа с вашим новым MP3-плеером. Внимательно прочтите его во избежание повреждения плеера и получения вами травм. С особым вниманием отнеситесь к следующим предупреждениям.

## О ЛИЧНОЙ БЕЗОПАСНОСТИ



ВНИМАНИЕ

- Не пытайтесь самостоятельно разбирать, ремонтировать или вносить какие-либо изменения в данное изделие.



ВНИМАНИЕ

- Не допускайте попадания влаги на изделие, не роняйте его в воду. При попадании влаги на изделие не включайте питание во избежание поражения электрическим током.
- Не используйте устройство во время грозы. В противном случае это может привести к возникновению неисправности или поражению электрическим током.



ВНИМАНИЕ

- Не пользуйтесь наушниками при управлении автомобилем или во время поездки на мотоцикле или велосипеде. Это не только может привести к серьезному дорожнотранспортному происшествию, но и запрещено законом в некоторых странах. Использование наушников во время пробежки по дороге, в особенности на пешеходном переходе, может привести к несчастному случаю.
- В целях безопасности следите, чтобы во время занятий спортом или прогулки шнур от наушников не намотался на руку и не зацепился за окружающие предметы.



ОПАСНО

- Не оставляйте изделие в сырых, запыленных либо загрязненных копотью местах, это может привести к возгоранию или поражению электрическим током.



ОПАСНО

- Не используйте устройство, если экран с трещинами или поврежден. Осколки стекла или акрил могут привести к травмам рук или лица. Обратитесь в сервисный центр Samsung, чтобы заменить экран. Гарантия не распространяется на повреждения, вызванные небрежным обращением.



Настоящий продукт маркирован знаком соответствия на основании сертификата соответствия, выданного органом по сертификации-Ростест-Москва

## О ЛИЧНОЙ БЕЗОПАСНОСТИ



ОПАСНО

- Использование наушников на протяжении длительного периода времени может серьезно повредить ваш слух.

Прослушивание музыки в течение продолжительного времени при уровне громкости 85 дБ может привести к ухудшению слуха. Чем больше уровень громкости, тем сильнее может быть поврежден ваш слух (уровень громкости при обычном разговоре составляет 50-60 дБ, уровень громкости дорожного шума – около 80 дБ).

Мы настоятельно рекомендуем выбирать средний уровень громкости (порядка 2/3 максимального или менее).

- Если вы слышите звон в ушах, уменьшите звук или снимите наушники.



ОПАСНО

- Не подвергайте батарею чрезмерному нагреванию: не оставляйте на солнце, рядом с огнем и т.п.



ОПАСНО

- Не подвергайте плеер воздействию температур выше 35°C (95°F), например, в сауне или в припаркованном автомобиле.
- Не роняйте плеер.
- Не кладите тяжелые предметы на корпус плеера.
- Не допускайте попадания пыли или более крупных посторонних частиц внутрь изделия.
- Не подвергайте изделие воздействию магнитного поля.



ВНИМАНИЕ

- Не забудьте создать резервные копии всех важных данных. Корпорация Samsung не несет ответственности за утрату данных.
- Используйте только дополнительные принадлежности, поставляемые корпорацией Samsung, или изделия, на использование которых имеется ее согласие.



ВНИМАНИЕ

- Не допускайте попадания брызг воды на изделие. Не используйте для чистки изделия такие химические вещества, как бензол или другие растворители, так как это может стать причиной возгорания, поражения электрическим током или порчи корпуса изделия.



- Невыполнение данных инструкций может привести к травме или выходу плеера из строя.



- Распечатайте данное Руководство пользователя на цветном принтере, выбрав настройку печати "По размеру страницы".

# Специальные функции проигрывателя MP3



Естественное  
трехмерное звучание  
благодаря технологии  
Samsung DNSe™  
(Digital Natural Sound  
engine)



Загружайте и  
воспроизводите  
высококачественные  
видеозаписи в  
различных форматах



Воспроизведение  
изображений в  
режиме слайд-шоу  
и использование  
проигрывателя в  
качестве цифровой  
рамки



Использование  
программы просмотра  
текста для открытия и  
просмотра текстовых  
документов без  
искажений



Прослушивание  
любимых радиостанций  
в любое время



Использование карт  
памяти для увеличения  
емкости проигрывателя  
и сохранения большего  
объема содержимого

YP-R0



## 6 Основные функции

---

- 7 Комплект поставки
- 8 Проигрыватель MP3
- 10 Подключение к компьютеру и зарядка батареи
- 12 Включение проигрывателя и блокировка кнопок
- 13 Доступ к меню на экране основного меню
- 14 Ввод текста



## 15 Работа с файлами мультимедиа

---

- 16 Загрузка файлов мультимедиа
- 16 Поддерживаемые форматы файлов и требования к компьютеру
- 17 Загрузка файлов с EtoDio
- 18 Загрузка файлов и использование проигрывателя как съемного диска
- 19 Отсоединение проигрывателя от компьютера
- 20 Работа с файлами



## 21 Воспроизведение видео и музыки

---

- 22 ВИДЕО
- 22 Воспроизведение видеофайлов
- 24 Параметры видео
- 25 Музыка
- 25 Воспроизведение музыки
- 28 Создание собственных плейлистов
- 29 Параметры музыки



## 30 Дополнительные приложения

---

- 31 **ИЗОБРАЖЕНИЯ**
- 31 Просмотр изображений
- 32 Просмотр слайд-шоу
- 32 Выбор изображения в качестве обоев
- 33 **ТЕКСТЫ**
- 33 Просмотр текстовых файлов
- 34 Добавление закладки
- 34 Изменение стиля фона
- 35 **FM-РАДИО**
- 35 Прослушивание FM-радио
- 36 Сохранение радиостанций
- 37 Параметры FM-радио
- 38 **ПОТОКИ ДАННЫХ**
- 39 **MICRO SD**
- 39 Установка карты памяти (приобретается дополнительно)
- 40 Работа с файлами на карте памяти



## 41 Настройка параметров

---

- 42 Параметры
- 43 Звуковые параметры
- 43 Параметры экрана
- 43 Языковые параметры
- 44 Настройка времени и даты
- 44 Параметры системы



## 46 Приложение

---

- 47 Обслуживание проигрывателя
- 48 Поиск и устранение неисправностей
- 50 Технические характеристики
- 52 Правильная утилизация данного устройства (Утилизация электрического и электронного оборудования)
- 53 Лицензия



# Основные функции

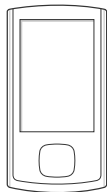
Базовые принципы работы с проигрывателем.

Комплект поставки .....	7
Проигрыватель MP3.....	8
Подключение к компьютеру и зарядка батареи .....	10
Включение проигрывателя и блокировка кнопок.....	12
Доступ к меню на экране основного меню .....	13
Ввод текста .....	14

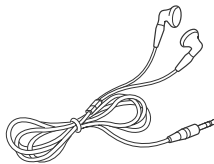


# Комплект поставки

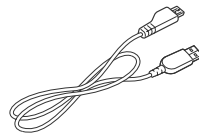
Проверьте в упаковке наличие следующих предметов.



Проигрыватель MP3



Наушники



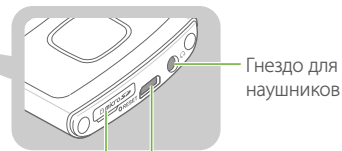
Кабель USB



## Примечание

- Внешний вид комплектующих проигрывателя может отличаться от данного изображения.
- Дополнительные аксессуары можно приобрести у местного дилера Samsung.

# Проигрыватель MP3



Разъем для карты памяти



Порт для подключения устройств USB

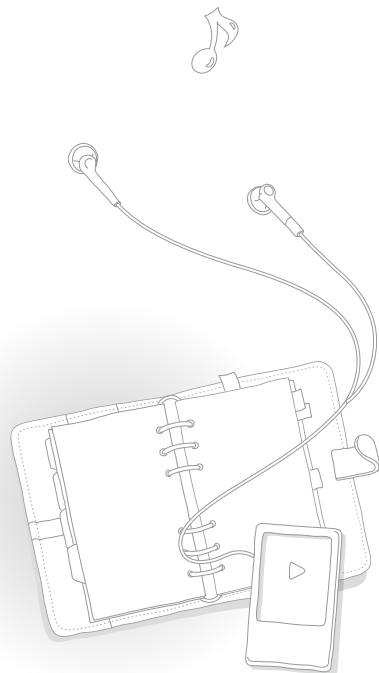
## Отверстие Reset

Если проигрыватель не отвечает на команды, вставьте заостренный предмет (например, зубочистку или скрепку для бумаг) в отверстие RESET. Система будет инициализирована. Также можно переустановить настройки проигрывателя нажатием и удерживанием [🔒/🔌] более 10 секунд.



## Функции кнопок

Кнопка	Функция
 Назад	<ul style="list-style-type: none"> <li>• Возврат к предыдущему экрану</li> <li>• Возврат к экрану основного меню (нажмите и удерживайте)</li> </ul>
 Меню	Открытие списка параметров, доступных в текущем меню
 Кнопка пользователя	<ul style="list-style-type: none"> <li>• Перемотка назад на 10 секунд во время воспроизведения видео</li> <li>• Повтор сегмента трека во время воспроизведения музыки</li> <li>• Увеличение изображения на экране просмотра</li> <li>• Изменение размера шрифта на текстовом экране</li> </ul>
 Кнопка питания/блокировки	<ul style="list-style-type: none"> <li>• Включение/выключение проигрывателя (нажмите и удерживайте)</li> <li>• Блокировка кнопок</li> </ul>
 Навигация/выбор	 Прокрутка экрана вверх/вниз/влево/вправо
	 • Выбор выделенного меню или параметра (Центр) • Начало/пауза воспроизведения
	 Регулировка громкости (Вверх/Вниз)
 Навигация/выбор	 • Переход к предыдущему/следующему файлу (Влево/Вправо) • Переход к предыдущей/следующей странице • Поиск в обратном/прямом направлениях (нажмите и удерживайте)



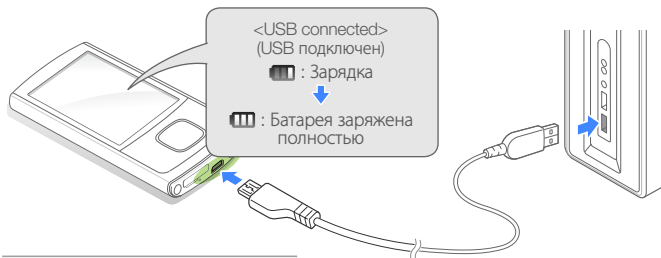
# Подключение к компьютеру и зарядка батареи

Подключите проигрыватель к компьютеру и зарядите батарею перед первым использованием проигрывателя, а также, если он не использовался в течение длительного времени.

## Внимание

Встроенную аккумуляторную батарею может заменить только специалист. За соответствующей информацией обращайтесь к поставщику услуг.

- 1 Подсоедините узкий разъем кабеля USB к порту подключения USB в нижней части проигрывателя.
- 2 Широкий разъем кабеля USB вставьте в порт USB компьютера.



**Время зарядки** около 3 часов

- 3 Когда батарея будет полностью заряжена, отсоедините USB-кабель от проигрывателя и компьютера.

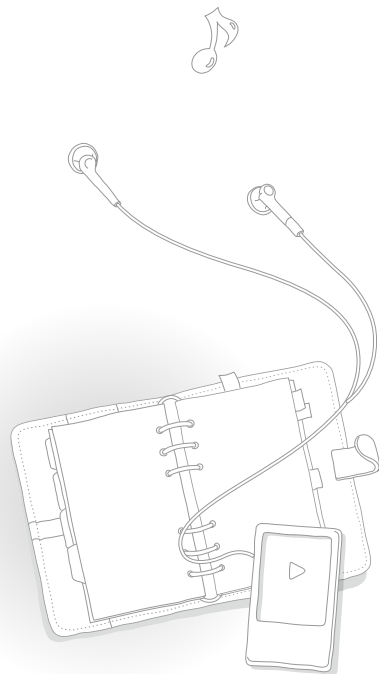
## Обращение с батареями

- Заряжайте и храните батарею при температуре 5° C-35° C (41° F-95° F).
- Не заряжайте батарею более 12 часов. Не оставляйте батарею разряженной в течение долгого времени. Это может сократить срок службы батареи.
- Фактический срок службы батареи зависит от интенсивности использования проигрывателя. В некоторых случаях он может быть меньше заявленного срока.



### Примечание

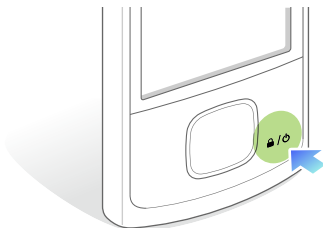
- Время зарядки зависит от мощности компьютера.
- Заряжая батарею от портативного компьютера, убедитесь, что он имеет полностью заряженную батарею или подключен к источнику питания.
- Заряжать проигрыватель можно только путем подсоединения его к компьютеру с помощью кабеля USB. Не используйте отдельный адаптер переменного тока USB, поскольку с его помощью, возможно, не удастся зарядить батарею или проигрыватель будет неправильно работать.



# Включение проигрывателя и блокировка кнопок

## Включение и выключение проигрывателя

Для включения/выключения проигрывателя нажмите и удерживайте кнопку [🔒/🔌].



### Примечание

Если проигрыватель не используется в течение 5 минут, он автоматически отключается.

## Блокировка или снятие блокировки кнопок

Блокировка кнопок позволяет предотвратить нежелательный ввод при воспроизведении музыки или видео. Нажмите [🔒/🔌] для блокировки или снятия блокировки кнопок.

### Примечание

При включении блокировки кнопок в верхней части экрана отображается значок 🔒.

# Доступ к меню на экране основного меню

Выберите меню на экране  
основного меню.

При включении проигрывателя отображается экран основного меню, на котором можно выбрать различные меню и функции.



▲ Экран основного меню

- 1 В основном меню с помощью кнопки [□] выполните прокрутку, выбрав необходимое меню, и нажмите [⊙].
- 2 Нажмите [□] для выбора элемента и нажмите [⊙].
- 3 Используйте выбранное меню.
- 4 Нажмите кнопку [←], чтобы вернуться к предыдущему экрану.
  - Нажмите и удерживайте кнопку [←], чтобы вернуться к экрану основного меню.

# Ввод текста

Ввод текста с помощью виртуальной клавиатуры.

## Например, переименование плейлиста

- 1 Выберите музыкальный плейлист, нажмите кнопку [☰] и выберите <Rename> (Переименовать). См. стр. 28.
- 2 Выберите кнопку, на которой изображен нужный символ.
  - Чтобы удалить символ, выберите **DEL**.
  - Чтобы изменить режим ввода текста, нажмите [☰].



- 3 В завершение выберите <OK>.





## Работа с файлами мультимедиа

Загрузка файлов мультимедиа на проигрыватель, а также поиск и удаление сохраненных файлов.

Загрузка файлов мультимедиа .....	16
Работа с файлами.....	20

# Загрузка файлов мультимедиа

Принципы загрузки файлов мультимедиа с компьютера на проигрыватель.







## Внимание

Не отсоединяйте кабель USB во время передачи файлов: это может привести к потере файлов и повреждению проигрывателя.

## Поддерживаемые форматы файлов и требования к компьютеру

### Поддерживаемые файлы

Меню	Поддерживаемые файлы
 VIDEOS (ВИДЕО)	Видеофайлы
 MUSIC (МУЗЫКА)	Музыкальные файлы
 PICTURES (ИЗОБРАЖЕНИЯ)	Файлы изображений
 TEXTS (ТЕКСТЫ)	Текстовые файлы



### Примечание

- Подробнее о поддерживаемых форматах файлов см. в разделе "Технические характеристики" на стр. 50.

### Рекомендуемые требования к компьютеру

Центральный процессор	Pentium 500 МГц или больше
Операционная система	Windows XP/Vista
Другое	<ul style="list-style-type: none"> <li>• Разрешение 1024 X 768 или выше</li> <li>• Microsoft DirectX 9.0 или последующих версий</li> <li>• Internet Explorer 6.0 или последующих версий</li> </ul>


## Загрузка файлов с EmoDio

Простая загрузка разнообразных файлов с EmoDio.

### Примечание

- Сведения об установке EmoDio на компьютер см. в кратком руководстве пользователя проигрывателя.
- Программа EmoDio постоянно обновляется для максимальной производительности. Некоторые характеристики EmoDio могут быть изменены без предварительного уведомления.

- 1** Подключите проигрыватель к компьютеру с помощью кабеля USB.
  - Сведения о подключении проигрывателя к компьютеру см. на стр. 10.
  - При подключении проигрывателя к компьютеру программа EmoDio запускается автоматически.
- 2** Выберите пункт <My PC> (Мой компьютер) на главном экране EmoDio.
- 3** Щелкните <Add Folder> (Добавить папку) или <Add File> (Добавить файл) в нижней части экрана "Мой компьютер".
  - Появится список файлов, хранящихся на компьютере.
- 4** Выберите нужную папку или файл.

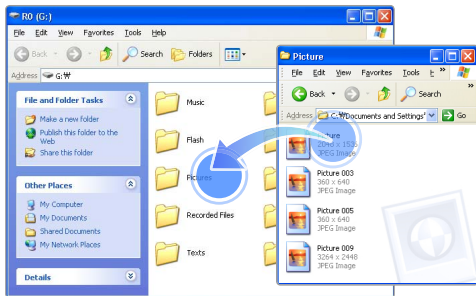
- 5** Выберите необходимый файл на экране "Мой компьютер" и щелкните .
  - Выбранный файл будет скопирован на проигрыватель.

### Примечание

- При подключении проигрывателя к компьютеру его функции становятся недоступными.
- Если подключить проигрыватель к компьютеру, когда заряд батареи заканчивается, то первые несколько минут будет выполняться зарядка, а потом установится соединение с компьютером.
- Компьютер может не распознать проигрыватель при подключении с помощью концентратора USB. Подключите проигрыватель напрямую к порту USB компьютера.
- Для форматирования проигрывателя на компьютере используйте систему FAT32. В системе Windows Vista нажмите кнопку <Restore device defaults> (Восстановить умолчания) и отформатируйте проигрыватель.
- Технология распознавания музыки и сопутствующие данные предоставлены компанией Gracenote® и службой Gracenote CDDB® Music Recognition Service<sup>SM</sup>.
- CDDB является зарегистрированным товарным знаком компании Gracenote. Слоган и логотип Gracenote, слоган и логотип Gracenote CDDB, а также слоган "Powered by Gracenote CDDB" являются торговыми знаками компании Gracenote. Music Recognition Service и MRS являются знаками обслуживания компании Gracenote.

## Загрузка файлов и использование проигрывателя как съемного диска

- 1 Подключите проигрыватель к компьютеру с помощью кабеля USB.
- 2 На компьютере разверните окно <My Computer> (Мой компьютер) и откройте папку <R0>.
- 3 Выберите нужную папку.
- 4 Скопируйте файлы с компьютера на проигрыватель.



### Примечание

- Порядок файлов на компьютере будет отличаться от порядка на проигрывателе.
- На проигрывателе ограничено воспроизведение файлов, защищенных технологией DRM (управление правами на цифровые материалы).

### Что такое DRM?

DRM (Digital Rights Management) - это технология и соответствующая служба, предотвращающая незаконное копирование цифрового содержимого и, тем самым, защищающая права и доходы владельцев авторских прав и производителей содержимого.

## Отсоединение проигрывателя от компьютера

Во избежание потери данных и повреждения проигрывателя выполняйте следующие рекомендации при отключении от компьютера.

- 1 Нажмите кнопку  в панели задач Windows.



- 2 Щелкните всплывающее сообщение.

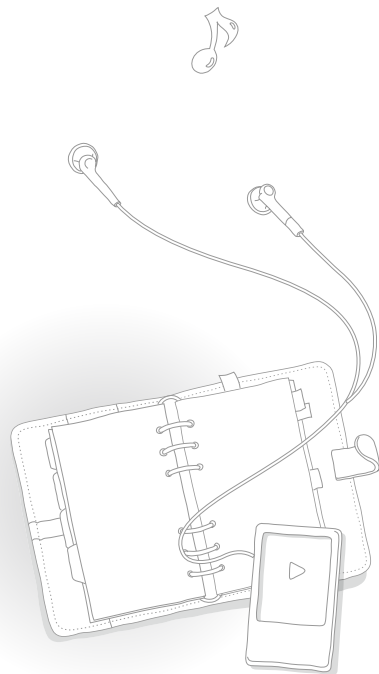


- 3 Извлеките кабель USB из проигрывателя и компьютера.



### Внимание

- Не отсоединяйте кабель USB во время передачи файлов: это может привести к потере файлов и повреждению проигрывателя.
- Не разрывайте соединение при воспроизведении на компьютере файлов из проигрывателя. Сначала убедитесь, что воспроизведение остановлено, и только потом отсоединяйте проигрыватель.




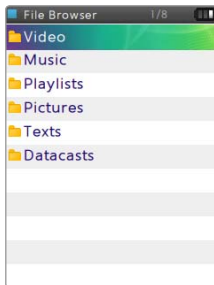


# Работа с файлами

Поиск файлов в папках и их удаление из проигрывателя.

## Поиск файлов

- 1 В основном меню выберите .
- 2 Выберите папку из списка.



- 3 Просмотрите список файлов.
- 4 Выберите нужный файл.

## Удаление файлов

- 1 Выберите папку из списка.
- 2 Выберите файл для удаления и нажмите кнопку [≡].
- 3 Выберите <Delete> (Удалить).
- 4 Выберите <Yes> (Да) во всплывающем окне.



## Воспроизведение видео и музыки

Передавайте файлы музыки и видеофайлы на проигрыватель, используя программу EtoDio или съемный диск, затем воспроизводите высококачественные видеофайлы и прослушивайте музыку в режиме отличного трехмерного объемного звучания.


ВИДЕО .....	22
МУЗЫКА .....	25



# ВИДЕО

Воспроизведение видеофайлов на проигрывателе. Сведения о загрузке файлов см. в разделе "Загрузка файлов мультимедиа" на стр. 16.

## Воспроизведение видеофайлов

- 1 В основном меню выберите .
- 2 Выберите видеофайл из списка.
  - Экран перейдет в режим альбомной ориентации.
- 3 Используйте следующие кнопки для управления воспроизведением. См. "Экран воспроизведения видео".

Действие	Способ
Переход к предыдущему или следующему файлу	Нажмите кнопку [◀/▶] • Если нажать и удерживать кнопку [◀] в течение 3 секунд во время воспроизведения файла, то воспроизведение начнется заново
Поиск по файлу в прямом и обратном направлениях	Нажмите и удерживайте кнопку [◀/▶]
Перемотка назад на 10 секунд	Нажмите кнопку [⏮]
Пауза или возобновление воспроизведения	Нажмите кнопку [⏸]

(в режиме альбомной ориентации)



### Примечание

- При загрузке на проигрыватель неподдерживаемых форматов файлов с помощью программы EموDio, EموDio автоматически выполняет преобразование форматов файлов, поэтому их можно воспроизводить на проигрывателе.
- Проигрыватель позволяет воспроизводить файлы субтитров (.smi) вместе с видеофайлами. Для этого файл субтитров и видеофайл необходимо сохранить в одну папку под одинаковыми именами.



## Экран воспроизведения видео



No.	Описание
1	Имя файла
2	Состояние воспроизведения
3	Истекшее время воспроизведения/Общее время воспроизведения
4	Индикатор выполнения

## Воспроизведение главы видео

Нажмите и удерживайте кнопку [⏮] во время воспроизведения видео. Проигрыватель разделит видеофайл на 15 глав, каждую из которых обозначит соответствующим кадром. При выборе главы воспроизведение видео начнется с указанного кадра.

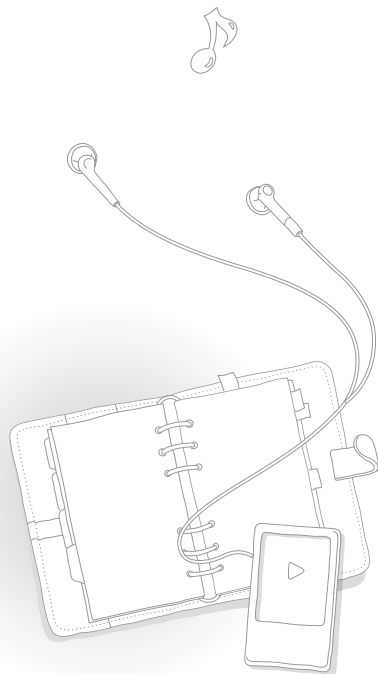


Возврат к предыдущему экрану

## Параметры видео

- 1 Во время воспроизведения видео нажмите кнопку [≡].
- 2 Настройте следующие параметры.

Параметр	Описание
Brightness (Яркость)	Настройка яркости экрана.
DNSe	Выбор подходящих звуковых эффектов для видеофайлов.
Mosaic Search (Мозаичный поиск)	Разделение видеофайла на 15 глав. Воспроизведение можно начать с любой главы, выбрав ее.





# МУЗЫКА

Принципы воспроизведения музыкальных файлов, хранящихся на проигрывателе. Сведения о загрузке файлов см. в разделе "Загрузка файлов мультимедиа" на стр. 16.



## Примечание

Если библиотека файлов была обновлена, списков файлов, отображаемых на экранах <Recently Added> (Недавно добавленные) и <Most Played> (Часто воспроизводимые) проигрывателя, будет очищен.

## Воспроизведение музыки


Музыкальные файлы распределены в папках по типам. Это позволяет быстро находить нужную музыку.





Музыкальная категория	Функция
<a href="#">Artists (Исполнит.)</a>	Отображение файлов по исполнителю.
<a href="#">Albums (Альбомы)</a>	Отображение файлов по альбому.
<a href="#">Songs (Композиции)</a>	Отображение файлов по имени (наличие особых символов, цифр или букв).
<a href="#">Genres (Жанры)</a>	Отображение файлов по жанру.
<a href="#">Playlists (Плейлисты)</a>	Отображение созданных плейлистов.
<a href="#">Recently Added (Недавно добавленные)</a>	Отображение недавно загруженных файлов.
<a href="#">Most Played (часто воспроизводимые)</a>	Отображение файлов, воспроизводимых очень часто.
<a href="#">Music Browser (Браузер музыки)</a>	Отображение всех файлов из папки музыки.
<a href="#">Unknown (Неизвестно)</a>	Отображение файлов, не имеющих информации о треке (тег ID3).

### Что такое тег ID3?

Тег ID3 - это контейнер метаданных, вложенных в файл MP3. Он содержит сведения о композиции (название, исполнитель, альбом или номер трека), которые могут отображаться на экране проигрывателя при воспроизведении.

## Воспроизведение музыкальных файлов

- 1 В основном меню выберите .
- 2 Выберите музыкальную категорию.
  - Для включения последнего воспроизведенного файла выберите <Now Playing> (Воспроизводится).
- 3 Выберите файл для воспроизведения.
- 4 Используйте следующие кнопки для управления воспроизведением. См. "Экран воспроизведения музыки".

Действие	Способ
Переход к предыдущему или следующему файлу	Нажмите кнопку  <ul style="list-style-type: none"> <li>• Если нажать и удерживать кнопку  в течение 3 секунд во время воспроизведения файла, то воспроизведение начнется заново</li> </ul>
Поиск в прямом и обратном направлениях	Нажмите и удерживайте кнопку 
Пауза или возобновление воспроизведения	Нажмите кнопку 

## Экран воспроизведения музыки



No.	Описание
1	Состояние воспроизведения
2	Режим повтора
3	Изображение
4	Название композиции, исполнитель, альбом
5	Истекшее время воспроизведения/Общее время воспроизведения
6	Индикатор выполнения

### Повтор части трека

Выбор часть трека для повторного воспроизведения.

- 1 Нажмите кнопку [•••] в начале раздела, который необходимо повторить.
  - В верхней части экрана появится <A →>.
- 2 Нажмите кнопку [•••] в конце раздела, который необходимо повторить.
  - В верхней части экрана появится <A ↔ B>. Выделенный отрывок будет повторен.
- 3 Для отмены повтора снова нажмите [•••].

#### Примечание

Для конечной точки можно установить время на 3 секунды позже, по сравнению с начальной.

### Добавление звукового эффекта (DNSe)

- 1 Во время воспроизведения музыки нажмите кнопку [≡].
- 2 Выберите <DNSe>.
- 3 Выберите нужный звуковой эффект.
  - При выборе <Auto> (Авто) проигрыватель найдет сведения о треке (tag ID3) и самостоятельно установит подходящий эффект.
  - Для выбора собственного эквалайзера нажмите <myDNSe 1> или <myDNSe 2>. См. раздел "myDNSe" на стр. 43.

#### Что такое DNSe?

DNSe (Digital Natural Sound Engine) - это подборка звуковых эффектов для проигрывателей MP3 фирмы Samsung. Имеющиеся эффекты позволяют улучшить звучание прослушиваемых композиций.

## Создание собственных плейлистов

Можно создать собственный плейлист, добавив нужные музыкальные файлы. Имеется 5 стандартных плейлистов.

### Добавление музыкального файла в плейлист

- 1 В списке музыкальных категорий выберите файл для добавления в плейлист и нажмите кнопку [≡].
- 2 Выберите <Add to Playlist> (Доб. в плейлист).
- 3 Выберите плейлист, в который требуется добавить файл.

### Примечание

Для добавления воспроизводимого файла нажмите [≡] и выберите <Add to Playlist> (Доб. в плейлист).

### Удаление музыкальных файлов из плейлиста

- 1 В списке музыкальных категорий выберите <Playlists> (Плейлисты).
- 2 Выберите плейлист, содержащий файл, который требуется удалить.
- 3 Выберите файл для удаления и нажмите кнопку [≡].
- 4 Выберите <Delete from Playlist> (Удал. из плейлиста).
  - Для удаления всех файлов выберите <Delete All from Playlist> (Удалить весь список).
  - Даже при удалении из плейлиста файл остается в памяти проигрывателя.


### Переименование плейлиста

- 1 В списке музыкальных категорий выберите <Playlists> (Плейлисты).
- 2 Выберите плейлист для переименования и нажмите кнопку [≡].
- 3 Выберите <Rename> (Переименовать).
- 4 Укажите новое имя.  
Инструкции по вводу текста см. на стр. 14.

## Параметры музыки


- 1 Во время воспроизведения музыки нажмите кнопку [≡].
- 2 Настройте следующие параметры.

Параметр	Описание
Add to Playlist (Доб. в плейлист)	Добавление воспроизводимого музыкального файла в плейлист.
DNSe	Выбор подходящих звуковых эффектов для музыки. <ul style="list-style-type: none"> <li>– &lt;Play Mode&gt; (Режим воспр.): Изменение режима повтора.</li> <li>– &lt;Play Speed&gt; (Скорость воспроизведения): Изменение скорости воспроизведения.</li> <li>– &lt;Skip Interval&gt; (Пропустить интервал): установка интервала при нажатии кнопки [⏮] во время воспроизведения музыки.</li> </ul>
Play Option (Параметр воспроизведения)	


 **Примечание**

Некоторые файлы поддерживают не все интервалы.

Параметр	Описание
Music Play Screen (Экран воспр. муз.)	Смена изображения, сопровождающего воспроизведение музыки.

 **Примечание**

Размер обложки не должен превышать 2 МБ.

 **Примечание**

Невозможно выбрать звуковой эффект и изменить скорость воспроизведения, если музыкальный файл воспроизводится в формате Ogg Q10.



# Дополнительные приложения

Принципы работы с дополнительными приложениями проигрывателя.

ИЗОБРАЖЕНИЯ.....	31
ТЕКСТЫ.....	33
FM-РАДИО.....	35
ПОТОКИ ДАННЫХ.....	38
MICRO SD.....	39






# ИЗОБРАЖЕНИЯ

Принципы просмотра изображений, хранящихся на проигрывателе. Сведения о загрузке файлов см. в разделе "Загрузка файлов мультимедиа" на стр. 16.

## Просмотр изображений

- 1 В основном меню выберите .
- 2 Просмотрите изображения.



- 3 Выберите нужное изображение. Оно откроется во весь экран.

## 4 Просмотрите изображение.



Действие	Способ
Переход к предыдущему или следующему файлу	Нажмите кнопку [◀/▶]
Увеличение	Нажмите кнопку [•••] • Нажмите [⏏] для просмотра увеличенного изображения • Нажмите [↶] для выхода из режима увеличения.

 **Примечание**

- Открытие крупных изображений может занять некоторое время.
- Если на экране изображения нажать кнопку [≡], когда музыкальный файл воспроизводится или приостановлен, отобразится окно мини-проигрывателя. Если последним использовалось FM-радио, то при открытии мини-проигрывателя FM-радио включится автоматически.

## Просмотр слайд-шоу

Имеющиеся изображения можно объединить в слайд-шоу и просмотреть.

- 1 В списке файлов нажмите [≡].
- 2 Выберите <Start Slideshow> (Начать слайдшоу).
- 3 Просмотр изображений в режиме слайд-шоу.
- 4 Чтобы остановить показ слайд-шоу, нажмите [↶].

## Выбор изображения в качестве обоев


- 1 Из списка файлов выберите изображение и нажмите [≡].
- 2 Выберите <Set as My Skin> (Установ. обложку).
- 3 Выберите <Yes> (Да) во всплывающем окне.

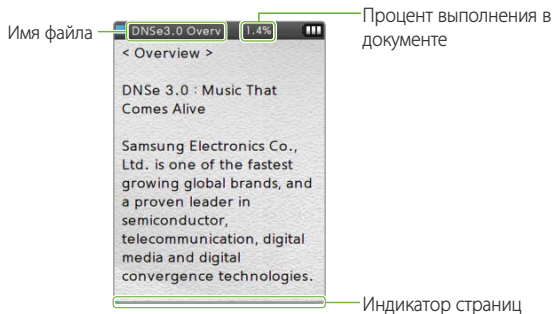
# ТЕКСТЫ




Принципы использования программы просмотра текста, а также принципы просмотра текстовых файлов (.txt), хранящихся на проигрывателе.

Сведения о загрузке файлов см. в разделе "Загрузка файлов мультимедиа" на стр. 16.


## Просмотр текстовых файлов

- 1 В основном меню выберите .
- 2 Выберите текстовый файл в списке.
- 3 Просмотрите документ.



Действие	Способ
Переход к предыдущей или следующей странице	Нажмите кнопку  
Изменение размера шрифта	Нажмите кнопку 

### Примечание

Если на экране с текстом нажать кнопку , когда музыкальный файл воспроизводится или приостановлен, отобразится окно мини-проигрывателя. Если последним использовалось FM-радио, то при открытии мини-проигрывателя FM-радио включится автоматически.

## Добавление закладки

Для быстрого перехода к любой странице документа можно установить закладку.

- 1 Перейдите к странице, на которую нужно добавить закладку, и нажмите [≡].
- 2 Выберите <Bookmark> (Закладка), а затем <Add Bookmark> (Доб. закладку).
  - Закладка появится в верхнем левом углу экрана.



### Примечание

- В текстовый файл можно добавить только одну закладку.
- Чтобы перейти к закладке, нажмите [≡] и выберите <Bookmark> (Закладка), а затем <Go to Bookmark> (Закладки).
- Чтобы удалить закладку, нажмите [≡] и выберите <Bookmark> (Закладка), а затем <Delete Bookmark> (Удалить закладку).

## Изменение стиля фона

Можно изменить стиль фона в программе просмотра текста.

- 1 На текстовом экране нажмите [≡].
- 2 Выберите <Viewer Theme> (Тема дисплея).
- 3 Нажмите кнопку [⊙], чтобы изменить стиль фона.






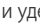


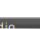











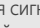
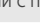





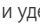


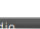











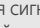
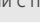





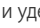


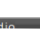











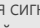
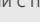




# FM-РАДИО

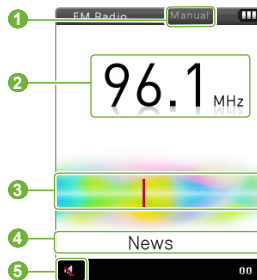
Можно слушать FM-радио, а также сохранять радиостанции.


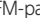



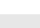
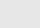
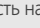
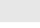




## Примечание

Для прослушивания FM-радио необходимо подключить наушники. Они будут выполнять функцию радиоантенны.

## Прослушивание FM-радио

- 1 В основном меню выберите .
- 2 Нажмите [, , , , , , , , , , , , , , , , , , , , , , ] для сканирования радиостанций.
  - Нажмите [, , , , , , , , , , , , , , , , , , , , , ] для прокрутки радиочастот.
  - Нажмите и удерживайте [, , , , , , , , , , , , , , , , , , , , , ] для автоматического сканирования доступных станций.
- 3 Приступайте к прослушиванию FM-радио.



- 1 Режим радио (Ручной режим/Запомненные станции)
- 2 Частота текущей станции
- 3 Линейка частот
- 4 Индикатор RDS  
Индикатор отключения звука
- 5 – Нажмите кнопку [, , , , , , , , , , , , ], чтобы включить или выключить звук FM-радио.

## Примечание

От состояния сигнала в конкретном регионе зависит точность настройки на частоты радиостанций с помощью FM-радио.

**Что такое RDS?**

- Система радиоданных (RDS) обеспечивает прием и отображение сообщений, таких как данные о передаваемой передаче. На экране будет отображаться информация о виде программы, например Новости, Спорт или Музыка, или информация о радиостанции.
- При слабом сигнале FM данные RDS может не отображаться.
- RDS доступен только в Европе.

## Сохранение радиостанций

Для быстрого включения нужной радиостанции ее можно сохранить.

### Сохранение текущей радиостанции

- 1 В ручном режиме нажмите [≡].
- 2 Выберите <Add to Preset> (Запомн. частоту).

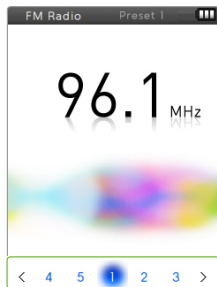
### Автоматическое сохранение радиостанций

Автоматический поиск доступных радиостанций и сохранение их в избранное. Можно сохранить до 30 станций.

- 1 В ручном режиме нажмите [≡].
- 2 Выберите <Auto Preset> (Автонастройка).
- 3 Выберите <Yes> (Да) во всплывающем окне.
  - Начнется автоматическая настройка. Найденные радиостанции будут сохранены в избранное.

Прослушивание избранной радиостанции

- 1 В ручном режиме нажмите [☰].
- 2 Выберите <Go to Preset Mode> (В режим предуст.).



Сохраненные избранные радиостанции

- 3 Выберите нужную радиостанцию.

## Параметры FM-радио

Можно изменять параметры прослушивания FM-радио.

- 1 На экране FM-радио нажмите [☰].
- 2 Настройте следующие параметры.

Параметр	Описание
Go to Preset Mode (В режим предуст.)*	Переход в режим предустановки
Go to Manual Mode (Ручная настройка)**	Переход в режим ручной настройки
Add to Preset (Запомн. частоту)*	Сохранение текущей радиостанции.
Delete from Preset (Удал. из сп. станц.)*	Удаление сохраненной радиостанции.
Auto Preset (Автонастройка)	Автоматический поиск и сохранение доступных радиостанций (не более 30).

Повторная настройка частот в вашем регионе.

**Примечание**

- В некоторых регионах этот параметр недоступен.
- При изменении региона все сохраненные станции удаляются.

FM Region (FM-регион)

\* Только в ручном режиме

\*\* Только в режиме Запомненные станции



## ПОТОКИ ДАННЫХ

Зарегистрируйте адреса RSS избранных новостных веб-узлов, UCC или блогов в программе EmoDio и просматривайте их содержимое.




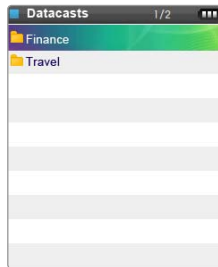
### Примечание

Более подробные сведения о потоках данных см. в справке программы EmoDio.

### Что такое RSS?

RSS - это стандартный формат файлов XML, используемый для публикации и передачи пользователям часто обновляемой информации, например новостей или записей в блоге.

- 1 В основном меню выберите .
- 2 Выберите папку нужного канала.



- 3 Выберите нужное содержимое для просмотра.
- 4 Просмотрите содержимое.



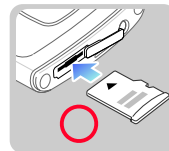
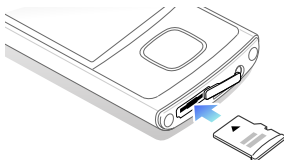



## MICRO SD

Для хранения дополнительных файлов необходима карта памяти. Записанные на нее файлы можно искать и удалять.

### Установка карты памяти (приобретается дополнительно)

- 1 Откройте крышку соответствующего разъема и вставьте карту памяти.
  - При этом наклейка должна быть на верхней стороне карты.



- 2 Полностью вставьте карту памяти в разъем.
  - Если карта памяти установлена правильно, в верхней части экрана основного меню появится значок .



#### Внимание


- Этот плеер поддерживает карты памяти microSD™ и microSDHC™ емкостью от 1 Гб до 16 Гб. (Используйте только поддерживаемые карты памяти. Карты памяти некоторых производителей могут не поддерживаться.)
- Не вставляйте карту памяти не тем концом.
- Не извлекайте из проигрывателя карту памяти во время использования.
- Не забудьте сделать резервные копии всех важных данных, хранящихся на карте памяти. Гарантия производителя не покрывает возможного ущерба от потери данных в результате действий пользователя.

#### Извлечение карты памяти

Слегка нажмите карту памяти, чтобы освободить ее, а затем выньте из разъема.

## Работа с файлами на карте памяти


### Поиск файлов

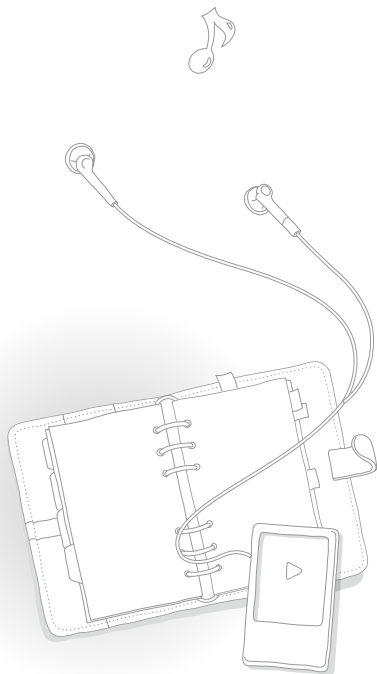
- 1 Вставьте карту памяти.
- 2 В основном меню выберите .
  - Появится список папок, хранящихся на карте памяти.
- 3 Выберите нужную папку.
- 4 Просмотрите список файлов.
- 4 Выберите нужный файл.

### Примечание

Неподдерживаемые файлы открыть не получится.

### Удаление файлов

- 1 Выберите нужную папку на карте памяти.
- 2 Выберите файл для удаления и нажмите кнопку .
- 3 Выберите <Delete> (Удалить).
- 4 Выберите <Yes> (Да) во всплывающем окне.





# Настройка параметров


Настройка параметров проигрывателя в соответствии с собственными предпочтениями.

Параметры.....	42
Звуковые параметры .....	43
Параметры экрана .....	43
Языковые параметры .....	43
Настройка времени и даты .....	44
Параметры системы .....	44



# ПАРАМЕТРЫ

Можно изменять  
настройки проигрывателя.

- 1 В основном меню выберите .
- 2 Выберите меню параметров, которые требуется настроить.

Меню	Описание
Sound (Аудио)	Настройка звуковых параметров
Display (Экран)	Настройка параметров экрана
Language (Язык(Language))	Настройка языковых параметров
Date&Time (Дата/время)	Установка текущего времени и даты
System (Система)	Настройка параметров системы

- 3 Выберите параметр.
- 4 Измените настройку.

## Звуковые параметры

Меню	Описание
<b>Street Mode</b> ( <b>"Режим"</b> <b>"Улица"</b> )	Настройка для более четкого звучания музыки за счет фильтрации окружающих шумов.
<b>Audio Upscaler</b> ( <b>Увеличение качества звука</b> )	Используется для улучшения качества звучания аудиофайлов с низким разрешением.
<b>myDNSe</b>	Выбор эквалайзера (DNSe) для настройки звучания в соответствии со своими предпочтениями.
<b>Beep Sound</b> ( <b>Звук. сигнал</b> )	Включение или выключение звукового сигнала при нажатии кнопок.
<b>Wise Volume</b> ( <b>Интеллектуальная громкость</b> )	Настройка предельной громкости наушников для защиты от повреждений слуха. – <Off> (Выкл.): возможность выбора любого уровня звука. Если на момент перезапуска уровень звука превышал 15, то при включении уровень будет снижен до 15 для защиты слуха. – <On> (Вкл.): при длительном прослушивании громкого звука на экране проигрывателя отобразится предупреждающее сообщение. После чего уровень звука будет автоматически понижен до среднего.
<b>Master EQ</b> ( <b>Главный эквалайзер</b> )	оптимизация параметров воспроизведения звука в наушниках. Настройка частот для эквалайзера.

## Параметры экрана

Меню	Описание
<b>Menu Design</b> ( <b>Вид меню</b> )	Изменение стиля экрана основного меню.
<b>Theme Color</b> ( <b>Цвет темы</b> )	Выберите эффект для выделения выбранного элемента в списке.
<b>Font</b> (Шрифт)	Выбор шрифта для отображаемого текста.
<b>Display Off Time</b> ( <b>Выключение дисплея</b> )	Установка времени до отключения экрана при отсутствии команд.
<b>Brightness</b> ( <b>Яркость</b> )	Настройка яркости экрана.
<b>Reset My Skin</b> ( <b>Сброс обложки</b> )	Восстановление обоев.

## Языковые параметры


Меню	Описание
<b>Menu Language</b> ( <b>Язык меню</b> )	Выбор языка отображаемого текста.
<b>Contents Language</b> ( <b>Язык содержимого</b> )	Выбор языка для материалов, хранящихся в проигрывателе.


## Настройка времени и даты

Установка текущего времени и даты.

Установите нужное значение и нажмите [OK] для внесения изменений. Чтобы сохранить дату и время, нажмите [OK].

## Параметры системы

Меню	Описание
My Info (Мои данные)	<p>Введите личную информацию, например, имя и дату рождения.</p> <div data-bbox="248 533 710 736" style="border: 1px solid gray; padding: 5px; margin-top: 10px;"> <p> <b>Примечание</b></p> <p>При включении проигрывателя на экране будет отображаться ваше имя. В день вашего рождения будет отображаться сообщение "Happy birthday" (С днем рождения).</p> </div>
Sleep (Сон)	Автоматическое отключение проигрывателя по истечении указанного времени.

Меню	Описание
Library Update (Обновление библиотеки [БД])	Обновление библиотеки файлов. Если имена файлов отображаются неверно, выберите этот параметр после установки нужного языка (<Settings> (Настройки) → <Language> (Язык(Language)) → <Contents Language> (Язык содержимого)).
Default Set (По умолчанию)	Восстановление заводских значений для всех параметров.
Format (Форматировать)	<p>Удаление всех данных и файлов, хранящихся на проигрывателе.</p> <div data-bbox="928 533 1394 751" style="border: 1px solid gray; padding: 5px; margin-top: 10px;"> <p> <b>Примечание</b></p> <p>Обязательно сделайте резервные копии всех важных данных, хранящихся в проигрывателе. Гарантия производителя не покрывает ущерб от потери данных, которая произошла в результате использования вами проигрывателя.</p> </div>

Меню	Описание
	Просмотр регистрационного кода DivX проигрывателя.



### Примечание

СВЕДЕНИЯ О ВИДЕО DIVX. DivX® - это цифровой видеоформат, созданный компанией DivX, Inc. Данное устройство имеет официальный сертификат DivX и может воспроизводить видео DivX. Для получения дополнительной информации и загрузки программных средств для преобразования видео в формат DivX посетите веб-узел [www.divx.com](http://www.divx.com).

СВЕДЕНИЯ О ВИДЕО ПО ЗАПРОСУ DIVX. Для воспроизведения DivX-видео по запросу данное устройство, сертифицированное DivX®, должно быть зарегистрировано. Чтобы создать код регистрации, найдите раздел DivX VOD в меню настройки устройства. Перейдите на веб-узел [vod.divx.com](http://vod.divx.com) и введите этот код для завершения регистрации и получения дополнительных сведений о DivX VOD.

Устройства, сертифицированные для воспроизведения видео DivX, в профиле мобильных устройств:  
"Сертифицировано DivX для воспроизведения видео DivX® с разрешением до 320x240"

DivX  
Registration  
code  
(Регистрационный  
код DivX)

Меню	Описание
	Просмотр информации о системе проигрывателя.
	– <Firmware> (Встроенное ПО): версия программного обеспечения, встроенного в проигрыватель.
	– <Memory> (Память): общий объем памяти, а также объем использованной и оставшейся памяти.

About  
(О системе)



### Примечание

О встроенной памяти  
1 Гб = 1,000,000,000 байт: фактический объем памяти будет несколько меньшим, поскольку часть памяти используется встроенным программным обеспечением.



## Приложение

Знакомство с обслуживанием, техническими характеристиками и способами устранения неисправностей.

Обслуживание проигрывателя .....	47
Поиск и устранение неисправностей .....	48
Технические характеристики.....	50
Правильная утилизация данного устройства (Утилизация электрического и электронного оборудования) .....	52
Лицензия .....	53



## Обслуживание проигрывателя

Внимательно ознакомьтесь со следующими рекомендациями по очистке, хранению и утилизации проигрывателя.

---



### Очистка

- Протирайте проигрыватель мягкой, чистой и сухой тканью по мере его загрязнения.
  - Не используйте моющие средства для очистки поверхности проигрывателя. Это может повредить проигрыватель или негативно сказаться на его работе.
  - Не очищайте проигрыватель с помощью бензина, бензола, растворителя, WD-40 или других химикатов. Они могут повредить его поверхность.
- 



### Хранение

Храните проигрыватель в хорошо проветриваемом месте.

---



### Утилизация

- Производите отдельную утилизацию упаковки, батарей и электронных устройств.
  - Упаковка состоит из бумаги и двух видов пластика (ПХ, ПЭ).
-

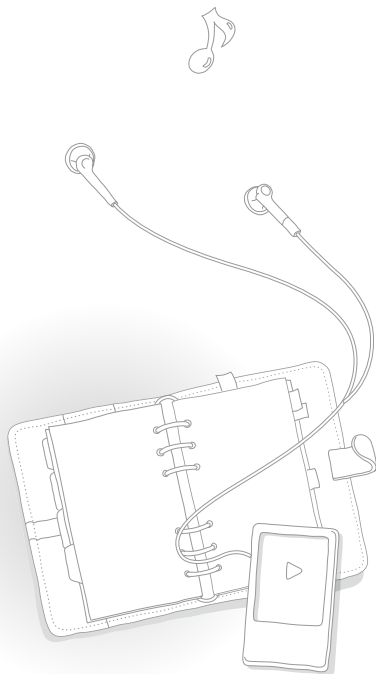
## Поиск и устранение неисправностей

При возникновении неисправностей попробуйте принять следующие меры, прежде чем обращаться в центр обслуживания.

Проблема	Способ устранения
Проигрыватель не включается.	<ul style="list-style-type: none"> <li>Проигрыватель не включится, если батарея полностью разряжена. Зарядите батарею и попробуйте снова включить проигрыватель.</li> <li>Нажмите кнопку сброса (RESET), чтобы восстановить стандартные настройки проигрывателя.</li> </ul>
Кнопки не работают.	<ul style="list-style-type: none"> <li>Проверьте, не заблокированы ли кнопки.</li> <li>Убедитесь, что выбираемые кнопки соответствуют включаемой функции.</li> <li>Нажмите кнопку сброса (RESET), чтобы восстановить стандартные настройки проигрывателя.</li> </ul>
На экране ничего не отображается.	<ul style="list-style-type: none"> <li>Изображение на экране незаметно под прямыми солнечными лучами.</li> <li>Экран автоматически отключился по истечении времени, заданного в &lt;Display Off Time&gt; (Выключение дисплея) Нажмите любую кнопку или сенсорный экран.</li> </ul>
Проигрыватель автоматически отключился.	Если проигрыватель не использовать в течение 5 минут после включения паузы воспроизведения, он отключится автоматически.
Фактическая продолжительность работы от батареи отличается от указанной в руководстве пользователя.	<ul style="list-style-type: none"> <li>Продолжительность работы от батареи зависит от текущего режима громкости или параметров экрана.</li> <li>Продолжительность работы от батареи сокращается под воздействием слишком высокой или низкой окружающей температуры.</li> </ul>

Проблема	Способ устранения
Программа EtoDio не работает на компьютере.	Проверьте, отвечает ли компьютер указанным требованиям. См. раздел "Рекомендуемые требования к компьютеру".
Проигрыватель не подключается к компьютеру.	Запустите на компьютере обновление Windows. Выберите обновление ключей и пакеты обновлений, затем обновите все. После обновления перезагрузите компьютер и повторите попытку.
Слишком медленная передача файлов.	Отформатируйте проигрыватель в меню <Settings> (Настройки) → <System> (Система) → <Format> (Форматировать) и повторите попытку еще раз. Закройте все программы. Одновременное использование нескольких программ может снизить скорость передачи файлов.
Проигрыватель не воспроизводит файлы.	<ul style="list-style-type: none"> <li>Проверьте, хранятся ли в памяти проигрывателя какие-либо воспроизводимые файлы.</li> <li>Проверьте размер файлов для воспроизведения. Проигрыватель не воспроизводит файлы размером более 2 Гб.</li> <li>Проверьте, не повреждены ли файлы.</li> <li>Проверьте оставшийся заряд батареи.</li> </ul>

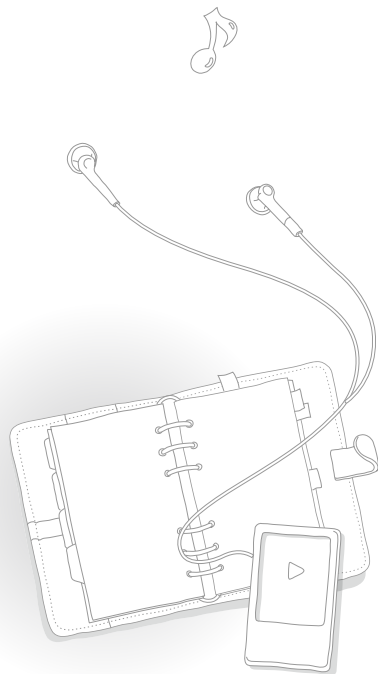
Проблема	Способ устранения
Не получается загрузить файлы на проигрыватель.	<ul style="list-style-type: none"> <li>• Проверьте, правильно ли подключен кабель USB. Извлеките и снова подключите его.</li> <li>• Проверьте объем свободной памяти.</li> <li>• Нажмите кнопку сброса (RESET), чтобы восстановить стандартные настройки проигрывателя.</li> </ul>
Отсутствуют файлы или данные.	Проверьте, не отсоединился ли кабель USB при передаче данных или файлов. Это могло привести к потере данных или возникновению неустранимых ошибок. Корпорация Samsung не несет ответственности за неполадки, вызванные потерей данных.
Время воспроизведения отображается неверно.	Это нормально, если воспроизводимый файл имеет формат VBR (переменная скорость передачи бит).
Имя файла отображается неверно.	Поменяйте языковые параметры <Settings> (Настройки) → <Language> (Язык(Language)) → <Contents Language> (Язык содержимого) и обновите библиотеку файлов.
Проигрыватель нагревается при работе.	Проигрыватель может нагреваться во время зарядки батареи. Это не влияет на срок службы или возможности проигрывателя.
Вместо воспроизведения видеофайла на экране отображается сообщение об ошибке.	Заново передайте этот файл с помощью программы EmoDio.



## Технические характеристики

Название модели	YP-R0		
Номинальная мощность	5 В/1А переменного тока		
Аудио	<ul style="list-style-type: none"> <li>• MPEG1/2/2.5 Layer 3 (8 - 320 Кбит/с, 8 - 48 кГц)</li> <li>• WMA (12 - 320 Кбит/с, 16 - 48 кГц)</li> <li>• Ogg (32 - 400 Кбит/с, Q0 - Q10, 8 - 48 кГц)</li> <li>• AAC-LC (8 - 320 Кбит/с, 8 - 48 кГц)</li> <li>• AAC+ (8 - 320 Кбит/с, 8 - 48 кГц)</li> <li>• Enhanced-AAC-Plus (8 - 320 Кбит/с, 8 - 48 кГц)</li> <li>• FLAC (уровни 0 - 8, 16 - 48 кГц)</li> <li>• WAV (стандарт wav, 8 - 48 кГц)</li> </ul>		
Файл	Видео	Аудио	
	AVI/SVI	<ul style="list-style-type: none"> <li>• MPEG4 (макс.720 X 480) Advanced Simple Profile@Level 5</li> <li>• Divx3/4/5/ (макс. 720 X 480)</li> <li>• Xvid (макс. 720 X 480)</li> <li>• H.264/AVC (макс. 720 X 480) High Profile@Level3.0</li> </ul>	MP3/AAC/AAC+
	Видео	WMV9 (макс. 720 X 480) Advanced Profile@level1	WMA
	MP4	<ul style="list-style-type: none"> <li>• MPEG4 (макс.720 X 480) Advanced Simple Profile@Level 5</li> <li>• H.264/AVC (макс. 720 X 480) High Profile@Level 3.0</li> </ul>	MP3/AAC/AAC+
	WMV/ASF	WMV9 (макс. 720 X 480) Advanced Profile@level1(vc1)	WMA
	MOV	<ul style="list-style-type: none"> <li>• MPEG4 (макс.720 X 480) Advanced Simple Profile@Level 5</li> <li>• H.264/AVC (макс. 720 X 480) High Profile@Level 3.0</li> </ul>	AAC/AAC+
	Изображение	JPEG (Baseline, Progressive), BMP (макс. 32 бита), PNG, Gif (89a/87a)	

<b>Выход для наушников</b>	20 мВт/кан. (на основе 16 Ω)	
<b>Диапазон частот выходного сигнала</b>	20 Гц - 20 кГц	
<b>Соотношение сигнал-шум</b>	90 дБ с фильтром низких частот 20 кГц (если 1 дБ соответствует 0 кГц)	
<b>Поддерживаемое число папок и файлов</b>	Файлы: макс. 5000 Папки: макс. 5000 (включая файлы)	
<b>Время воспроизведения</b>	Музыка: 30 часов (MP3 - 128 Кбит/с, уровень громкости - 15, обычный режим звука, Диспл. выкл.) Видео: 6 часов (яркость - 3, уровень звука - 15, обычный режим звука, SVI)	
<b>Диапазон температур для эксплуатации</b>	-5° C ~ 35° C (23° F ~ 95° F)	
<b>Корпус</b>	Алюминий, акриловая краска, пластик	
<b>Вес</b>	60 г	
<b>Размеры (ШxВxГ)</b>	52 X 93 X 8.8 мм	
<b>FM-радио</b>	Полный коэффициент гармоник FM	1 %
	Соотношение сигнал-шум FM	50 дБ
	Полезная чувствительность FM	38 дБμ



\* Содержание данного руководства может быть доработано без предварительного уведомления.

## Правильная утилизация данного устройства (Утилизация электрического и электронного оборудования)

(Действует во всех странах Европейского Союза и других странах Европы, принявших систему разделения отходов)

Подобная маркировка на изделии, принадлежностях или в руководстве к нему предупреждает, что по истечении срока службы изделие или электронные принадлежности для него (например, зарядное устройство, наушники, кабель USB) не следует выбрасывать вместе с другим бытовым мусором. Чтобы избежать вредного воздействия на окружающую среду или на здоровье человека от неконтролируемой утилизации отходов, следует отделять маркированные подобным образом изделия от другого мусора для соответствующей переработки и повторного использования в качестве сырья. За подробной информацией о месте и способе экологически безопасной утилизации бытовым потребителям следует обращаться к продавцу данного изделия или в органы местного самоуправления. Промышленным потребителям необходимо обратиться к поставщику, чтобы уточнить сроки и условия договора купли-продажи. Подобные изделия и электронные принадлежности не следует утилизировать вместе с другими производственными отходами.



## Лицензия

На изделие, к которому прилагается данная Инструкция для пользователя, предоставлена лицензия определенными третьими сторонами, обладающими определенными правами на интеллектуальную собственность. Эта лицензия ограничена правом на частное некоммерческое использование лицензированного содержимого конечными пользователями. Не предоставляется никаких прав на коммерческое использование. Лицензия не распространяется ни на какое другое изделие кроме данного изделия и, кроме того, она не распространяется на любое не лицензированное изделие или процесс, соответствующие стандартам ISO/IEC 11172-3 или ISO/IEC 13818-3, используемые или продаваемые в сочетании с этим изделием. Лицензия распространяется только на использование этого изделия для кодирования и/или декодирования аудио файлов, соответствующих стандартам ISO/IEC 11172-3 или ISO/IEC 13818-3. Эта лицензия не дает никаких прав на возможности и функции изделия, не соответствующие стандартам ISO/IEC 11172-3 или ISO/IEC 13818-3.

# Уведомление о свободном программном обеспечении

Некоторое программное обеспечение данного устройства содержит исходный код, который распространяется под универсальной общественной лицензией GNU и лицензией BSD.

Для получения исходного кода, распространяющегося под приведенными выше лицензиями, посетите веб-сайт <http://opensource.samsungmobile.com/>.

Компонент	Лицензия
<a href="#">Linux Kernel 2.6.24</a>	GPL 2.0
<a href="#">MSC application</a>	GPL 2.0
<a href="#">Video for Linux Two header file</a>	BSD 2.0

Ниже приведен оригинальный текст универсальной общественной лицензии GNU и лицензии BSD на английском языке.

## GNU GENERAL PUBLIC LICENSE

Version 2, June 1991

Copyright (C) 1989, 1991 Free Software Foundation, Inc.  
51 Franklin St, Fifth Floor, Boston, MA 02110-1301 USA

Everyone is permitted to copy and distribute verbatim copies of this license document, but changing it is not allowed.

### Preamble

The licenses for most software are designed to take away your freedom to share and change it. By contrast, the GNU General Public License is intended to guarantee your freedom to share and change free software--to make sure the software is free for all its users. This General Public License applies to most of the Free Software Foundation's software and to any other program whose authors commit to using it. (Some other Free Software Foundation software is covered by the GNU Library General Public License instead.) You can apply it to your programs, too.

When we speak of free software, we are referring to freedom, not price. Our General Public Licenses are designed to make sure that you have the freedom to distribute copies of free software (and charge for this service if you wish), that you receive source code or can get it if you want it, that you can change the software or use pieces of it in new free programs; and that you know you can do these things.

To protect your rights, we need to make restrictions that forbid anyone to deny you these rights or to ask you to surrender the rights. These restrictions translate to certain responsibilities for you if you distribute copies of the software, or if you modify it. For example, if you distribute copies of such a program, whether gratis or for a fee, you must give the recipients all the rights that you have. You must make sure that they, too, receive or can get the source code. And you must show them these terms so they know their rights.

We protect your rights with two steps:

(1) copyright the software, and (2) offer you this license which gives you legal permission to copy, distribute and/or modify the software. Also, for each author's protection and ours, we want to make certain that everyone understands that there is no warranty for this free software.

If the software is modified by someone else and passed on, we want its recipients to know that what they have is not the original, so that any problems introduced by others will not reflect on the original authors' reputations.

Finally, any free program is threatened constantly by software patents.

We wish to avoid the danger that redistributors of a free program will individually obtain patent licenses, in effect making the program proprietary. To prevent this, we have made it clear that any patent must be licensed for everyone's free use or not licensed at all.



The precise terms and conditions for copying, distribution and modification follow.

## TERMS AND CONDITIONS FOR COPYING, DISTRIBUTION AND MODIFICATION

- 0) This License applies to any program or other work which contains a notice placed by the copyright holder saying it may be distributed under the terms of this General Public License. The "Program", below, refers to any such program or work, and a "work based on the Program" means either the Program or any derivative work under copyright law: that is to say, a work containing the Program or a portion of it, either verbatim or with modifications and/or translated into another language. (Hereinafter, translation is included without limitation in the term "modification".) Each licensee is addressed as "you".  
Activities other than copying, distribution and modification are not covered by this License; they are outside its scope. The act of running the Program is not restricted, and the output from the Program is covered only if its contents constitute a work based on the Program (independent of having been made by running the Program). Whether that is true depends on what the Program does.
- 1) You may distribute verbatim copies of the Program's source code as you receive it, in any medium, provided that you conspicuously and appropriately publish on each copy an appropriate copyright notice and disclaimer of warranty; keep intact all the notices that refer to this License and to the absence of any warranty; and give any other recipients of the Program a copy of this License along with the Program. You may charge a fee for the physical act of transferring a copy, and you may at your option offer warranty protection in exchange for a fee.
- 2) You may modify your copy or copies of the Program or any portion of it, thus forming a work based on the Program, and copy and distribute such modifications or work under the terms of Section 1 above, provided that

you also meet all of these conditions:

- a) You must cause the modified files to carry prominent notices stating that you changed the files and the date of any change.
- b) You must cause any work that you distribute or publish, that in whole or in part contains or is derived from the Program or any part thereof, to be licensed as a whole at no charge to all third parties under the terms of this License.
- c) If the modified program normally reads commands interactively when run, you must cause it, when started running for such interactive use in the most ordinary way, to print or display an announcement including an appropriate copyright notice and a notice that there is no warranty (or else, saying that you provide a warranty) and that users may redistribute the program under these conditions, and telling the user how to view a copy of this License. (Exception: if the Program itself is interactive but does not normally print such an announcement, your work based on the Program is not required to print an announcement.)

These requirements apply to the modified work as a whole.

If identifiable sections of that work are not derived from the Program, and can be reasonably considered independent and separate works in themselves, then this License, and its terms, do not apply to those sections when you distribute them as separate works. But when you distribute the same sections as part of a whole which is a work based on the Program, the distribution of the whole must be on the terms of this License, whose permissions for other licensees extend to the entire whole, and thus to each and every part regardless of who wrote it.

Thus, it is not the intent of this section to claim rights or contest your rights to work written entirely by you; rather, the intent is to exercise the right to control the distribution of derivative or collective works based on the Program. In addition, mere aggregation of another work not based on the Program with the Program (or with a work based on the Program) on a volume of a storage or distribution medium does not bring the other work

under the scope of this License.

- 3) You may copy and distribute the Program (or a work based on it, under Section 2) in object code or executable form under the terms of Sections 1 and 2 above provided that you also do one of the following:
  - a) Accompany it with the complete corresponding machine-readable source code, which must be distributed under the terms of Sections 1 and 2 above on a medium customarily used for software interchange; or,
  - b) Accompany it with a written offer, valid for at least three years, to give any third party, for a charge no more than your cost of physically performing source distribution, a complete machine-readable copy of the corresponding source code, to be distributed under the terms of Sections 1 and 2 above on a medium customarily used for software interchange; or,
  - c) Accompany it with the information you received as to the offer to distribute corresponding source code. (This alternative is allowed only for noncommercial distribution and only if you received the program in object code or executable form with such an offer, in accord with Subsection b above.)

The source code for a work means the preferred form of the work for making modifications to it. For an executable work, complete source code means all the source code for all modules it contains, plus any associated interface definition files, plus the scripts used to control compilation and installation of the executable. However, as a special exception, the source code distributed need not include anything that is normally distributed (in either source or binary form) with the major components (compiler, kernel, and so on) of the operating system on which the executable runs, unless that component itself accompanies the executable.

If distribution of executable or object code is made by offering access to copy from a designated place, then offering equivalent access to copy the source code from the same place counts as distribution of the source code, even though third parties are not compelled to copy the source along with the object code.

- 4) You may not copy, modify, sublicense, or distribute the Program except as expressly provided under this License. Any attempt otherwise to copy, modify, sublicense or distribute the Program is void, and will automatically terminate your rights under this License. However, parties who have received copies, or rights, from you under this License will not have their licenses terminated so long as such parties remain in full compliance.
- 5) You are not required to accept this License, since you have not signed it. However, nothing else grants you permission to modify or distribute the Program or its derivative works. These actions are prohibited by law if you do not accept this License. Therefore, by modifying or distributing the Program (or any work based on the Program), you indicate your acceptance of this License to do so, and all its terms and conditions for copying, distributing or modifying the Program or works based on it.
- 6) Each time you redistribute the Program (or any work based on the Program), the recipient automatically receives a license from the original licensor to copy, distribute or modify the Program subject to these terms and conditions. You may not impose any further restrictions on the recipients' exercise of the rights granted herein. You are not responsible for enforcing compliance by third parties to this License.
- 7) If, as a consequence of a court judgment or allegation of patent infringement or for any other reason (not limited to patent issues), conditions are imposed on you (whether by court order, agreement or otherwise) that contradict the conditions of this License, they do not excuse you from the conditions of this License.

If you cannot distribute so as to satisfy simultaneously your obligations under this License and any other pertinent obligations, then as a consequence you may not distribute the Program at all. For example, if a patent license would not permit royalty-free redistribution of the Program by all those who receive copies directly or indirectly through you, then the only way you could satisfy both it and this License would be to refrain entirely from distribution of the Program.

If any portion of this section is held invalid or unenforceable under any particular circumstance, the balance of the section is intended to apply and the section as a whole is intended to apply in other circumstances.

It is not the purpose of this section to induce you to infringe any patents or other property right claims or to contest validity of any such claims; this section has the sole purpose of protecting the integrity of the free software distribution system, which is implemented by public license practices. Many people have made generous contributions to the wide range of software distributed through that system in reliance on consistent application of that system; it is up to the author/donor to decide if he or she is willing to distribute software through any other system and a licensee cannot impose that choice.

This section is intended to make thoroughly clear what is believed to be a consequence of the rest of this License.

- 8) If the distribution and/or use of the Program is restricted in certain countries either by patents or by copyrighted interfaces, the original copyright holder who places the Program under this License may add an explicit geographical distribution limitation excluding those countries, so that distribution is permitted only in or among countries not thus excluded. In such case, this License incorporates the limitation as if written in the body of this License.
- 9) The Free Software Foundation may publish revised and/or new versions of the General Public License from time to time. Such new versions will be similar in spirit to the present version, but may differ in detail to address new problems or concerns. Each version is given a distinguishing version number. If the Program specifies a version number of this License which applies to it and "any later version", you have the option of following the terms and conditions either of that version or of any later version published by the Free Software Foundation.  
If the Program does not specify a version number of this License, you may choose any version ever published by the Free Software Foundation.

- 10) If you wish to incorporate parts of the Program into other free programs whose distribution conditions are different, write to the author to ask for permission. For software which is copyrighted by the Free Software Foundation, write to the Free Software Foundation; we sometimes make exceptions for this. Our decision will be guided by the two goals of preserving the free status of all derivatives of our free software and of promoting the sharing and reuse of software generally.

## NO WARRANTY

- 11) BECAUSE THE PROGRAM IS LICENSED FREE OF CHARGE, THERE IS NO WARRANTY FOR THE PROGRAM, TO THE EXTENT PERMITTED BY APPLICABLE LAW. EXCEPT WHEN OTHERWISE STATED IN WRITING THE COPYRIGHT HOLDERS AND/OR OTHER PARTIES PROVIDE THE PROGRAM "AS IS" WITHOUT WARRANTY OF ANY KIND, EITHER EXPRESSED OR IMPLIED, INCLUDING, BUT NOT LIMITED TO, THE IMPLIED WARRANTIES OF MERCHANTABILITY AND FITNESS FOR A PARTICULAR PURPOSE. THE ENTIRE RISK AS TO THE QUALITY AND PERFORMANCE OF THE PROGRAM IS WITH YOU. SHOULD THE PROGRAM PROVE DEFECTIVE, YOU ASSUME THE COST OF ALL NECESSARY SERVICING, REPAIR OR CORRECTION.
- 12) IN NO EVENT UNLESS REQUIRED BY APPLICABLE LAW OR AGREED TO IN WRITING WILL ANY COPYRIGHT HOLDER, OR ANY OTHER PARTY WHO MAY MODIFY AND/OR REDISTRIBUTE THE PROGRAM AS PERMITTED ABOVE, BE LIABLE TO YOU FOR DAMAGES, INCLUDING ANY GENERAL, SPECIAL, INCIDENTAL OR CONSEQUENTIAL DAMAGES ARISING OUT OF THE USE OR INABILITY TO USE THE PROGRAM (INCLUDING BUT NOT LIMITED TO LOSS OF DATA OR DATA BEING RENDERED INACCURATE OR LOSSES SUSTAINED BY YOU OR THIRD PARTIES OR A FAILURE OF THE PROGRAM TO OPERATE WITH ANY OTHER PROGRAMS), EVEN IF SUCH HOLDER OR OTHER PARTY HAS BEEN ADVISED OF THE POSSIBILITY OF SUCH DAMAGES.

## END OF TERMS AND CONDITIONS

## How to Apply These Terms to Your New Programs

If you develop a new program, and you want it to be of the greatest possible use to the public, the best way to achieve this is to make it free software which everyone can redistribute and change under these terms.

To do so, attach the following notices to the program. It is safest to attach them to the start of each source file to most effectively convey the exclusion of warranty; and each file should have at least the "copyright" line and a pointer to where the full notice is found.

```
<one line to give the program's name and a brief idea of what it does.>
Copyright (C) <year> <name of author>
```

This program is free software; you can redistribute it and/or modify it under the terms of the GNU General Public License as published by the Free Software Foundation; either version 2 of the License, or(at your option) any later version.

This program is distributed in the hope that it will be useful, but WITHOUT ANY WARRANTY; without even the implied warranty of MERCHANTABILITY or FITNESS FOR A PARTICULAR PURPOSE.  
See the GNU General Public License for more details.

You should have received a copy of the GNU General Public License along with this program; if not, write to the Free Software Foundation, Inc., 51 Franklin St, Fifth Floor, Boston, MA 02110-1301 USA.

Also add information on how to contact you by electronic and paper mail.

If the program is interactive, make it output a short notice like this when it starts in an interactive mode:

```
Gnomovision version 69, Copyright (C) year name of author Gnomovision
comes with ABSOLUTELY NO WARRANTY; for details type 'show w'.
This is free software, and you are welcome to redistribute it under certain
conditions; type 'show c' for details.
```

The hypothetical commands 'show w' and 'show c' should show the appropriate parts of the General Public License. Of course, the commands you use may be called something other than 'show w' and 'show c'; they could even be mouse-clicks or menu items--whatever suits your program. You should also get your employer (if you work as a programmer) or your school, if any, to sign a "copyright disclaimer" for the program, if necessary. Here is a sample; alter the names:

```
Yoyodyne, Inc., hereby disclaims all copyright interest in the program
'Gnomovision' (which makes passes at compilers) written by James Hacker.
```

```
<signature of Ty Coon>, 1 April 1989
Ty Coon, President of Vice
```

This General Public License does not permit incorporating your program into proprietary programs. If your program is a subroutine library, you may consider it more useful to permit linking proprietary applications with the library. If this is what you want to do, use the GNU Lesser General Public License instead of this License.

## File-backed USB Storage Gadget, for USB development

Copyright (C) 2003-2007 Alan Stern  
All rights reserved.

Redistribution and use in source and binary forms, with or without modification, are permitted provided that the following conditions are met:

1. Redistributions of source code must retain the above copyright notice, this list of conditions, and the following disclaimer, without modification.
2. Redistributions in binary form must reproduce the above copyright notice, this list of conditions and the following disclaimer in the documentation and/or other materials provided with the distribution.
3. The names of the above-listed copyright holders may not be used to endorse or promote products derived from this software without specific prior written permission.

ALTERNATIVELY, this software may be distributed under the terms of the GNU General Public License ("GPL") as published by the Free Software Foundation, either version 2 of that License or (at your option) any later version.

THIS SOFTWARE IS PROVIDED BY THE COPYRIGHT HOLDERS AND CONTRIBUTORS "AS IS" AND ANY EXPRESS OR IMPLIED WARRANTIES, INCLUDING, BUT NOT LIMITED TO, THE IMPLIED WARRANTIES OF MERCHANTABILITY AND FITNESS FOR A PARTICULAR PURPOSE ARE DISCLAIMED. IN NO EVENT SHALL THE COPYRIGHT OWNER OR CONTRIBUTORS BE LIABLE FOR ANY DIRECT, INDIRECT, INCIDENTAL, SPECIAL, EXEMPLARY, OR CONSEQUENTIAL DAMAGES (INCLUDING, BUT NOT LIMITED TO, PROCUREMENT OF SUBSTITUTE GOODS OR SERVICES; LOSS OF USE, DATA, OR PROFITS; OR BUSINESS INTERRUPTION) HOWEVER CAUSED AND ON ANY THEORY OF LIABILITY, WHETHER IN CONTRACT, STRICT LIABILITY, OR TORT (INCLUDING NEGLIGENCE OR OTHERWISE) ARISING IN ANY WAY OUT OF THE USE OF THIS SOFTWARE, EVEN IF ADVISED OF THE POSSIBILITY OF SUCH DAMAGE.

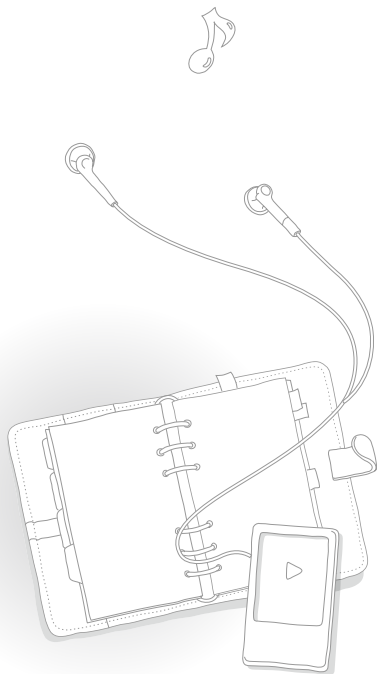
## Video for Linux Two header file

Copyright (C) 1999-2007 the contributors

Redistribution and use in source and binary forms, with or without modification, are permitted provided that the following conditions are met:

1. Redistributions of source code must retain the above copyright notice, this list of conditions and the following disclaimer.
2. Redistributions in binary form must reproduce the above copyright notice, this list of conditions and the following disclaimer in the documentation and/or other materials provided with the distribution.
3. The names of its contributors may not be used to endorse or promote products derived from this software without specific prior written permission.

THIS SOFTWARE IS PROVIDED BY THE NETBSD FOUNDATION, INC. AND CONTRIBUTORS "AS IS" AND ANY EXPRESS OR IMPLIED WARRANTIES, INCLUDING, BUT NOT LIMITED TO, THE IMPLIED WARRANTIES OF MERCHANTABILITY AND FITNESS FOR A PARTICULAR PURPOSE ARE DISCLAIMED. IN NO EVENT SHALL THE FOUNDATION OR CONTRIBUTORS BE LIABLE FOR ANY DIRECT, INDIRECT, INCIDENTAL, SPECIAL, EXEMPLARY, OR CONSEQUENTIAL DAMAGES (INCLUDING, BUT NOT LIMITED TO, PROCUREMENT OF SUBSTITUTE GOODS OR SERVICES; LOSS OF USE, DATA, OR PROFITS; OR BUSINESS INTERRUPTION) HOWEVER CAUSED AND ON ANY THEORY OF LIABILITY, WHETHER IN CONTRACT, STRICT LIABILITY, OR TORT (INCLUDING NEGLIGENCE OR OTHERWISE) ARISING IN ANY WAY OUT OF THE USE OF THIS SOFTWARE, EVEN IF ADVISED OF THE POSSIBILITY OF SUCH DAMAGE.



<http://www.mp3.samsung.ru>



Подлежит использованию по назначению  
в нормальных условиях  
Срок службы: 7 лет

Если у вас есть предложения или вопросы по  
продуктам Samsung, связывайтесь с  
информационным центром Samsung.  
8-800-555-55-55  
[www.samsung.ru](http://www.samsung.ru)