

HT-D350K  
HT-D353K  
HT-D353HK

# Цифровая система домашних развлечений руководство пользователя

## удивительные ВОЗМОЖНОСТИ



Благодарим за приобретение продукции компании Samsung.  
Для получения возможности полного обслуживания  
зарегистрируйте приобретенное изделие по адресу  
[www.samsung.com/register](http://www.samsung.com/register)



# Меры предосторожности

## Предупреждения по технике безопасности

ВО ИЗБЕЖАНИЕ ПОРАЖЕНИЯ ЭЛЕКТРИЧЕСКИМ ТОКОМ, НЕ СНИМАЙТЕ ЗАДНЮЮ КРЫШКУ. ВНУТРИ НЕТ ДЕТАЛЕЙ, ОБСЛУЖИВАЕМЫХ ПОЛЬЗОВАТЕЛЕМ. ПО ВОПРОСАМ ТЕХНИЧЕСКОГО ОБСЛУЖИВАНИЯ ОБРАЩАЙТЕСЬ К КВАЛИФИЦИРОВАННОМУ СПЕЦИАЛИСТУ.

<b>ВНИМАНИЕ</b> ОПАСНОСТЬ ПОРАЖЕНИЯ ЭЛЕКТРИЧЕСКИМ ТОКОМ НЕ ОТКРЫВАТЬ		Этот символ указывает, что внутри данного изделия имеются детали, находящиеся под "опасным напряжением", которое может привести к поражению электрическим током или травме.
		Этот символ указывает, что в документации на изделие имеется важная инструкция.

### ПРЕДУПРЕЖДЕНИЕ

- Во избежание возгорания или поражения электрическим током необходимо защищать устройство от воздействия дождя или влаги.

### ВНИМАНИЕ

- Аппарат не следует подвергать воздействию жидкостей, на него не стоит ставить предметы, заполненные жидкостью, например вазы.
- Сетевая вилка используется в качестве устройства для отсоединения от сети питания. Она должна все время находиться в легкодоступном месте.
- Желательно подключать устройство к розетке переменного тока с заземлением.
- Чтобы отсоединить устройство от сети необходимо вынуть вилку из розетки, поэтому вилка должна все время находиться в легкодоступном месте.

### ЛАЗЕРНОЕ ИЗДЕЛИЕ КЛАССА 1

#### ЛАЗЕРНОЕ ИЗДЕЛИЕ КЛАССА 1

Данный домашний кинотеатр отнесен к лазерным устройствам класса 1. Использование органов регулировки или выполнение процедур, не описанных в данном Руководстве, может привести к опасному облучению лазером.

### ВНИМАНИЕ

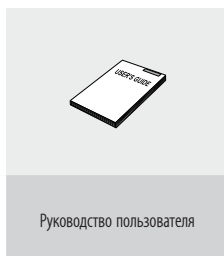
- НЕВИДИМОЕ ЛАЗЕРНОЕ ИЗЛУЧЕНИЕ ПРИ СНЯТОМ КОЖУХЕ И ОТКЛЮЧЕННЫХ БЛОКИРОВОЧНЫХ КОНТАКТАХ. ИЗБЕГАЙТЕ ПОПАДАНИЯ ПОД ЛУЧ ЛАЗЕРА.

## Меры предосторожности

- Убедитесь, что бытовой источник питания переменного тока соответствует идентификационной наклейке, расположенной на задней панели проигрывателя.
- Установите проигрыватель в горизонтальном положении на подходящую подставку (мебель), обеспечивая свободный доступ воздуха для вентиляции (7,5–10 см).
- Не устанавливайте проигрыватель на усилители или на другое оборудование, выделяющее тепло. Убедитесь, что вентиляционные отверстия не перекрыты.
- Не ставьте на корпус проигрывателя другие устройства.
- Перед перемещением проигрывателя убедитесь, что в лотке для дисков ничего нет.
- Чтобы полностью отключить проигрыватель от источника питания, извлеките вилку кабеля питания из розетки, особенно если устройство не используется длительное время.
- Во время грозы отсоедините сетевой шнур от розетки. Скачки сетевого напряжения, вызванные молнией, могут повредить изделие.
- Избегайте воздействия прямого солнечного света и других источников тепла на устройство. Это может привести к перегреву системы и нарушению ее нормальной работы.
- Предохраняйте систему от влаги, источников тепла и от оборудования, создающего сильные магнитные или электрические поля (например, громкоговорителей).
- Если система неисправна, отсоедините сетевой шнур от розетки сети переменного тока.
- Ваша система не предназначена для коммерческого использования. Используйте ее только в домашних условиях.
- Если ваша система или диски подверглись воздействию низких температур, на них может произойти конденсация влаги. При перевозке в зимнее время подождите примерно 2 часа до начала использования, пока они не прогреются до комнатной температуры.
- Используемые в этом изделии батареи содержат вещества, вредные для окружающей среды. Не выбрасывайте батареи вместе с обычным бытовым мусором.

## Комплект поставки

Проверьте наличие указанных ниже аксессуаров.



# Меры предосторожности

## Как хранить диски и обращаться с ними

Небольшие царапины на диске могут ухудшить качество звука и изображения или привести к сбоям при воспроизведении.

Обращайтесь с дисками осторожно, чтобы не поцарапать их.

## Как держать диск

- Не прикасайтесь к поверхности диска, с которой производится считывание сигнала.
- Всегда держите диски за края, чтобы не оставлять отпечатки пальцев на поверхности.
- Не приклеивайте на диски бумагу или липкую ленту.



## Хранение дисков

- Не храните диски там, где на них может попасть прямой солнечный свет.
- Храните их в прохладном месте с хорошей вентиляцией.
- Держите их в чистом защитном футляре. Храните в вертикальном положении.

### ПРИМЕЧАНИЕ

- Берегите диски от загрязнения.
- Не загружайте в отсек для диска треснувшие диски или диски с царапинами.

## Уход за дисками и их хранение

Если на диске имеются отпечатки пальцев или грязь, почистите диск слабым раствором мягкого моющего средства с водой и протрите мягкой салфеткой.

- При чистке осторожно протирайте диск в направлении от центра диска к краям.

### ПРИМЕЧАНИЕ

- Если теплый воздух вступает в контакт с холодными деталями внутри проигрывателя, может произойти конденсация влаги. Если влага окажется внутри проигрывателя, он, возможно, не будет работать надлежащим образом. Если это произойдет, выньте диск из лотка и оставьте проигрыватель включенным на 1-2 часа.

## Лицензия



- Dolby, Pro Logic и символ в виде двойной буквы D являются зарегистрированными товарными знаками Dolby Laboratories.



- СВЕДЕНИЯ О ВИДЕО DIVX. DivX® - это цифровой видеоформат, созданный компанией DivX, Inc. Данное устройство имеет официальный сертификат DivX® и может воспроизводить видео DivX. Для получения дополнительных сведений и загрузки программных средств для преобразования видео в формат DivX посетите веб-сайт [www.divx.com](http://www.divx.com).

СВЕДЕНИЯ О ВИДЕО ПО ЗАПРОСУ DIVX. Для воспроизведения приобретенных по запросу фильмов DivX-видео данное устройство DivX Certified® должно быть зарегистрировано. Чтобы получить код регистрации, найдите раздел DivX VOD в меню настроек устройства. Дополнительные сведения о завершении регистрации см. по адресу: [vod.divx.com](http://vod.divx.com).

DivX Certified® имеет сертификат на воспроизведение видео DivX®, включая содержимое высочайшего качества. DivX®, DivX certified® и связанные логотипы являются товарными знаками компании DivX, Inc. и используются по лицензии. Продукт защищен одним или несколькими из перечисленных патентов США: 7,295,673; 7,460,668; 7,515,710; 7,519,274



- HDMI, логотип HDMI и High Definition Multimedia Interface являются товарными знаками или зарегистрированными товарными знаками HDMI Licensing LLC в США и других странах.
- Данный компонент содержит технологию защиты авторских прав, охраняемой соответствующими патентами США и другими правами на интеллектуальную собственность Rovi Corporation. Инженерный анализ и разборка запрещены.

## Авторское право

© 2011 Samsung Electronics Co., Ltd. Все права защищены.

## Защита от копирования

- Многие DVD-диски защищены от копирования. Вследствие этого, необходимо напрямую соединить выход DVD-проигрывателя с телевизором, а не подключать проигрыватель к телевизору через видеомагнитофон. Если вы подсоединитесь к телевизору через видеомагнитофон, это приведет к искажению изображения, воспроизводимого с защищенных от копирования DVD-дисков.

# Содержание

## МЕРЫ ПРЕДОСТОРОЖНОСТИ

- 2 Предупреждения по технике безопасности
- 3 Меры предосторожности
- 3 Комплект поставки
- 4 Как хранить диски и обращаться с ними
- 4 Лицензия
- 4 Авторское право
- 4 Защита от копирования

## ПОДГОТОВКА К ИСПОЛЬЗОВАНИЮ

- 6 Обозначения, используемые в Инструкции
- 6 Типы дисков и характеристики
- 9 Описание
  - 9 Передняя панель
  - 9 Задняя панель
- 10 Пульт дистанционного управления

## ПОДКЛЮЧЕНИЕ

- 11 Подключение громкоговорителей
- 15 Подключение видеовыхода системы к телевизору
- 17 Подключение FM-антенны
- 17 Подключение микрофона
- 18 Подключение внешних источников звукового сигнала

## НАСТРОЙКА

- 19 Перед первым использованием (Начальная настройка)
- 19 Настройка меню Настройка
- 20 Дисплей
  - 20 Формат ТВ-экрана
  - 20 BD Wise
  - 20 Разрешение
  - 20 Формат HDMI
  - 20 Выходной сигнал видео
- 20 Звук
  - 20 Настройка громкоговорителей
  - 22 DRC (Сжатие динамического диапазона)
  - 22 СИНХРОНИЗАЦИЯ ЗВУКА
  - 22 HDMI-ЗВУК
  - 22 СЧЕТ КАРАОКЕ
- 22 Система
  - 22 Начальная настройка
  - 22 Регистрация DivX(R)
- 22 Язык
- 23 Безопасность
  - 23 Родительские ограничения
  - 23 Изменить пароль
- 23 Поддержка
  - 23 Информация о продукте

## ОСНОВНЫЕ ФУНКЦИИ

- 23 Воспроизведение дисков
- 24 Воспроизведение дисков Audio CD(CD-DA)/MP3/WMA
- 24 Воспроизведение файлов JPEG
- 25 Использование функции воспроизведения
- 28 Режим звучания
- 29 Прослушивание радио

## ДОПОЛНИТЕЛЬНЫЕ ФУНКЦИИ

- 30 Функция USB
- 30 Запись на устройство USB

## ПРОЧАЯ ИНФОРМАЦИЯ

- 31 Основные неисправности и их устранение
- 32 Перечень кодов языков
- 33 Технические характеристики

- Рисунки и иллюстрации в данном руководстве пользователя представлены только для справки. Они могут отличаться от реального внешнего вида устройства.
- Плата за обслуживание может взиматься в следующих случаях.
  - a. Если вы вызовете специалиста, и он не обнаружит неисправности устройства (это возможно, если вы не знакомы с настоящим руководством)
  - b. Если вы передадите устройство в ремонтный центр, и его специалисты не обнаружат неисправности устройства (это возможно, если вы не знакомы с настоящим руководством).
- Размер этой платы будет сообщен вам перед тем, как сотрудник компании выедет на место.

# Подготовка к использованию


## Обозначения, используемые в Инструкции

Перед чтением Инструкции для пользователя обязательно прочтите следующую информацию.

Значок	Термин	Определение
	DVD	Функция применима к дискам DVD-Video или DVD±R/±RW, которые были записаны в режиме Видео и затем закрыты надлежащим образом.
	CD	Функция применима к CD-дискам (CD DA, CD-R/-RW).
	MP3	Функция применима к дискам CD-R/-RW.
	JPEG	Функция применима к дискам CD-R/-RW.
	DivX	Функция применима к дискам MPEG4. (DVD±R/±RW, CD-R/-RW)
	ВНИМАНИЕ	Используется в тех случаях, когда функция не работает или могут быть отменены какие-то настройки.
	ПРИМЕЧАНИЕ	Это относится к приведенным на странице советам или инструкциям, помогающим пользоваться рассматриваемой функцией.
	Быстрый доступ	Данная функция предоставляет непосредственный и простой доступ с помощью нажатия одной кнопки на пульте дистанционного управления.

## Региональный код

В устройстве и дисках используется региональное кодирование. Чтобы диск можно было воспроизвести, региональные коды диска и проигрывателя должны совпадать. Если региональные коды не совпадают, диск воспроизводиться не будет.

DVD диски со знаком  также можно воспроизводить на данной системе.

## 6 Русский

## Типы дисков и характеристики

### Типы дисков, которые могут воспроизводиться

Типы дисков и марка (логотип)	Тип записи	Характеристики
 DVD-VIDEO	VIDEO	Видео DVD
		Диски DVD-R/DVD-RW в формате видео DVD
		Диски DVD+R/DVD+RW в формате видео DVD
 AUDIO-CD	AUDIO	АУДИО КОМПАКТ-ДИСКИ
 DivX	AUDIO + VIDEO	АУДИО КОМПАКТ-ДИСКИ
		CD-R/CD-RW в формате аудио компакт-диска
	КОМПАКТ-ДИСК С ДАННЫМИ	Диски CD-R/CD-RW в формате КОМПАКТ-ДИСКА С ДАННЫМИ, содержащими следующие типы файлов и в формате ISO 9660 LEVEL 1/LEVEL 2 ИЛИ JOLIET (РАСШИРЕННЫЙ ФОРМАТ) - файлы MP3 - файлы изображений JPEG - файлы видео MPEG 4
	DVD-ДИСК С ДАННЫМИ	Диски DVD-ROM/DVD-R/DVD-RW DVD+R/DVD+RW в формате DVD-ДИСКА С ДАННЫМИ, содержащими следующие типы файлов и в формате UDF (*Universal Disk Format) - файлы MP3 - файлы изображений JPEG - файлы видео MPEG 4
	Устройство USB	USB устройства, содержащие следующие типы файлов. - файлы MP3 ИЛИ WMA/WMV - файлы изображений JPEG - файлы видео MPEG 4

## Не используйте диски следующих типов!

- Этот проигрыватель не может воспроизводить диски форматов LD, CD-G, CD-I, CD-ROM, DVD-ROM и DVD-RAM. При попытке воспроизведения такого диска на экране телевизора появляется сообщение <WRONG DISC FORMAT> (Неверный формат диска).
- Этот проигрыватель может не воспроизводить DVD-диски, приобретенные за границей. При попытке воспроизведения такого диска на экране телевизора появляется сообщение <Wrong Region. Please check Disc.> (Недопустимый регион. Проверьте диск)

## Типы и форматы дисков

Это изделие не поддерживает медиа-файлы форматов Secure (DRM).

### Диски CD-R

- В зависимости от устройства, на котором записывался диск CD-R (устройство записи дисков или ПК) и характеристик самого диска, его воспроизведение может оказаться невозможным.
- Пользуйтесь дисками CD-R емкостью 650 Мбайт/74 мин. Не используйте диски CD-R емкостью более 700 МБ/80 минут, поскольку они могут не воспроизводиться.
- Воспроизведение некоторых дисков CD-RW (перезаписываемых) может оказаться невозможным.
- Диски CD-R могут воспроизводиться полностью только в случае, если они правильно "закрыты". Если сессия записи была завершена, но сам диск был оставлен открытым, такой диск может не воспроизводиться полностью.

### Диски CD-R с файлами MP3

- Имена файлов MP3 не должны содержать символов пробела или специальных символов (. / = +).
- Используйте диски, записанные с битрейтом не менее 128 Кбит/с.
- Если диск не закрыт, до начала его воспроизведения пройдет больше времени, к тому же, возможно, не все файлы на таком диске смогут быть воспроизведены.
- При воспроизведении файлов, записанных с переменным битрейтом (VBR), то есть и с высоким, и с низким битрейтом (например, 32 Кбит/с ~ 320 Кбит/с), звук может прерываться.
- Система способна воспроизвести не более 500 дорожек на одном диске.
- Система способна воспроизвести не более 300 папок на одном диске.

### Диски CD-R с файлами JPEG

- В одной папке может быть не более 999 изображений.
- При воспроизведении диска с изображениями формата Kodak/Fuji, из находящихся в папке файлов с изображениями будут воспроизводиться только файлы формата JPEG.
- При воспроизведении дисков иного формата, чем Kodak/Fuji, системе понадобится больше времени, чтобы начать воспроизведение, к тому же такие диски с изображениями могут не воспроизводиться вовсе.

## Диски DVD±R/±RW, CD-R/RW

- Не поддерживается обновление программного обеспечения для не поддерживаемых форматов. (Например: QPEL, GMC, разрешение выше 800x600 пикселей и т.п.)
- Если диск DVD-R/-RW не был записан в точном соответствии с форматом DVD Video, его воспроизведение будет невозможно.

## Поддерживаемые форматы (DivX)

Данное изделие поддерживает только медиаформаты, перечисленные ниже. Если видео- и аудиоформат не поддерживается, могут возникнуть проблемы, например, отсутствие звука или проблемы с изображением.

### Поддерживаемые видеоформаты

Формат	Поддерживаемые версии
AVI	DivX3.11~DivX5.1
WMV	V1/V2/V3/V7

### Поддерживаемые аудиоформаты

Формат	Битрейт	Частота дискретизации
MP3	80~320 Кбит/с	44,1 кГц
WMA	56~128 Кбит/с	
AC3	128~384 Кбит/с	44,1/48 кГц

- Формат экрана: Хотя для DivX-файлов разрешение кадра по умолчанию - 640x480 пикселей, данное изделие поддерживает разрешение до 720x480 пикселей. Разрешение ТВ-экрана более 800 не поддерживается.
- Во время воспроизведения дисков, записанных с частотой дискретизации более 48 кГц или с битрейтом более 320 Кбит/с, изображение на экране телевизора может дрожать.
- Во время воспроизведения файла DivX могут не воспроизводиться части с высокой частотой кадров.
- Поскольку данное устройство поддерживает только форматы, разрешенные компанией DivX Networks, Inc., файл DivX, созданный пользователем, может не воспроизводиться.

# Подготовка к использованию

## Примечания по соединению USB

Поддерживаемые устройства: носитель USB, проигрыватель MP3, цифровая камера

- 1) Если имя папки или файла превышает 10 символов, возможны нарушения при воспроизведении или работе.
- 2) Файл субтитров более 300 КБ может отображаться неверно.
- 3) Определенные устройства USB/цифровые камеры и устройства чтения карт USB не поддерживаются.
- 4) Поддерживаются файловые системы FAT16 и FAT32.
- 5) Имена файлов фотографий (JPEG), музыкальных файлов (MP3, WMA) и видеофайлов должны быть на корейском или английском языках. В противном случае файл может не воспроизводиться.
- 6) Подключите непосредственно к порту USB устройства. Подключение через другой кабель может вызвать проблемы совместимости USB.
- 7) В случае вставки нескольких запоминающих устройств в устройство чтения карт оно может работать неправильно.
- 8) Протокол PTP для цифровой камеры не поддерживается.
- 9) Не отключайте устройство USB во время процесса чтения.
- 10) Чем больше разрешение изображения, тем больше время задержки отображения этого изображения.
- 11) Файлы MP3/WMA с DRM или видео, загруженные с платного сайта, воспроизводиться не будут.
- 12) Внешний жесткий диск не поддерживается.
- 13) Максимальная сила тока внешнего устройства USB, подключенного к порту USB, составляет 500 мА (при 5 В постоянного тока).

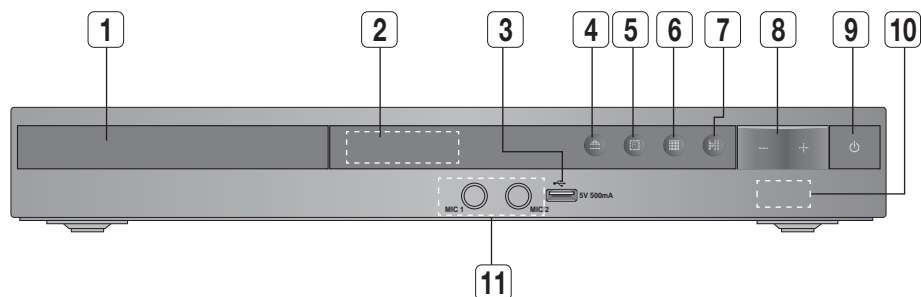
## 14) Поддерживаемые форматы файлов

Формат	Фотографии	Музыка		Фильмы	
Имя файла	JPG	MP3	WMA	WMV	DivX
Расширение файла	JPG .JPEG	.MP3	.WMA	.WMV	.AVI
Битрейт	-	80-320 кбит/с	56-128 кбит/с	4 Мбит/с	4 Мбит/с
Версия	-	-	V8	V1,V2, V3,V7	DivX3.11~ DivX5.1
Количество пикселей	640x480	-	-	720x480	
Частота дискретизации	-	44,1 кГц	44,1 кГц	44,1 кГц- 48 кГц	



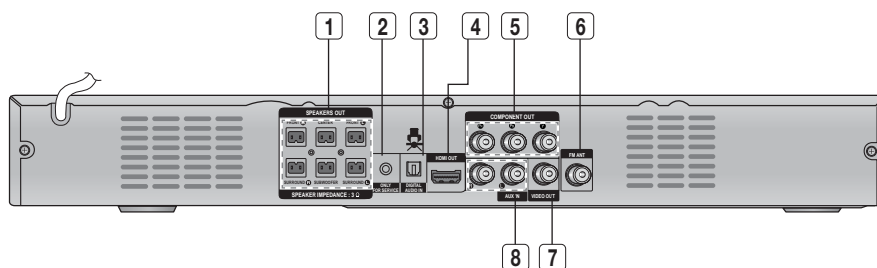
## Описание

## Передняя панель



- |  |  |                             |
|--|--|-----------------------------|
| <b>1</b> ОТСЕК ДЛЯ ДИСКА                   | <b>2</b> ДИСПЛЕЙ                             | <b>3</b> ПОРТ USB           |
| <b>4</b> КНОПКА ОТКРЫТЬ / ЗАКРЫТЬ (☰)      | <b>5</b> КНОПКА ФУНКЦИЯ (⊞)                  | <b>6</b> КНОПКА СТОП (⊞)    |
| <b>7</b> КНОПКА ВОСПР / ПАУЗА (⏮)          | <b>8</b> КНОПКА РЕГУЛИРОВКИ ГРОМКОСТИ (—, +) | <b>9</b> КНОПКА ПИТАНИЯ (⏻) |
| <b>10</b> ДАТЧИК ДИСТАНЦИОННОГО УПРАВЛЕНИЯ | <b>11</b> ГНЕЗДА MIC                         |                             |

## Задняя панель

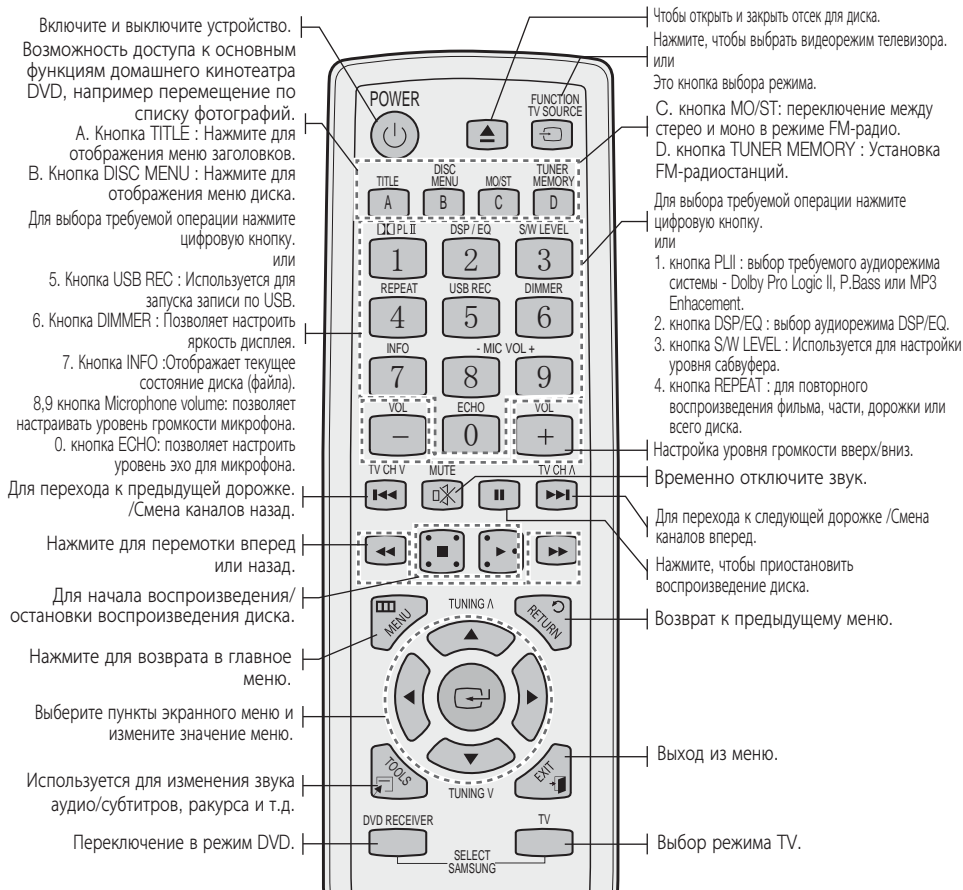


- |   |   |  |
|---|---|--|
| <b>1</b> ВЫХОДНЫЕ РАЗЪЕМЫ ГРОМКОГОВОРИТЕЛЕЙ | <b>2</b> ТОЛЬКО ДЛЯ ОБСЛУЖИВАНИЯ          | <b>3</b> ВНЕШНИЙ ЦИФРОВОЙ ОПТИЧЕСКИЙ ВХОД (ЦИФРОВОЙ АУДИОВХОД) |
| <b>4</b> ГНЕЗДО HDMI OUT                    | <b>5</b> ГНЕЗДА КОМПОНЕНТНОГО ВИДЕОВЫХОДА | <b>6</b> ГНЕЗДО ДЛЯ FM-АНТЕННЫ                                 |
| <b>7</b> ГНЕЗДО VIDEO OUT                   | <b>8</b> ГНЕЗДА AUX IN                    |  |

# Подготовка к использованию

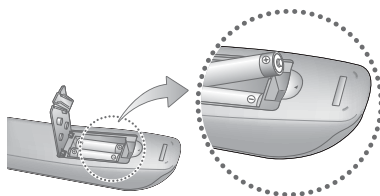
## Пульт дистанционного управления

### Знакомство с пультом дистанционного управления



### Установка батарей в пульт дистанционного управления

\* Размер батарей: AAA



#### ПРИМЕЧАНИЕ

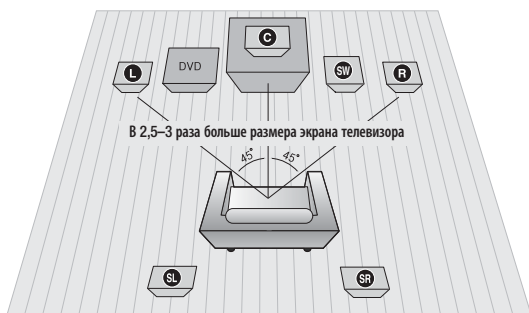
- Устанавливая батареи в пульт дистанционного управления, соблюдайте полярность: (+) к (+) и (-) к (-).
- Всегда заменяйте одновременно обе батареи.
- Не подвергайте батареи воздействию высоких температур и огня.
- Пульт дистанционного управления можно использовать на расстоянии до 7 метров по прямой линии.
- Пульт дистанционного управления будет работать с телевизорами TV.

# Подключение

В этом разделе описаны различные методы подключения цифрового домашнего кинотеатра к внешним компонентам.

Перед установкой или перемещением системы, не забудьте выключить ее и отсоединить сетевой шнур от розетки.

## Подключение громкоговорителей



### Расположение устройства

Установите устройство на подставку, полку или под телевизором.

### Выбор положения прослушивания

Положение прослушивания должно соответствовать размеру экрана телевизора, поэтому систему следует располагать от телевизора на расстоянии, в 2,5 - 3 раза превышающем размер экрана телевизора. Пример: для телевизора с экраном 32 дюйма расстояние должно составлять 2 - 2,4 м; для телевизора с экраном 55 дюймов расстояние должно составлять 3,5 - 4 м.

<b>Фронтальные громкоговорители</b> L R	Расположите громкоговорители напротив места прослушивания, направляя их передними панелями к этому месту под углом 45°. Располагайте громкоговорители так, чтобы их высокочастотные динамики располагались на уровне ушей. Совместите передние панели фронтальных громкоговорителей с передней панелью центрального громкоговорителя или поставьте их немного впереди от центрального громкоговорителя.
<b>Центральный громкоговоритель</b> C	Лучше всего центральный громкоговоритель расположить на той же высоте, что и фронтальные громкоговорители. Также его можно расположить непосредственно над или под телевизором.
<b>Громкоговорители объемного звучания</b> SL SR	Расположите громкоговорители за зоной прослушивания. Если недостаточно места, расположите эти громкоговорители друг напротив друга. Установите их на 60 - 90 см выше уровня ушей, направляя громкоговорители слегка вниз.  * В отличие от фронтальных и центрального громкоговорителей громкоговорители объемного звучания в основном используются для обеспечения звуковых эффектов, и звук из них выводится непостоянно.
<b>Сабвуфер</b> SW	Расположение сабвуфера не является критичным. Расположите его в любом месте.

### ! ВНИМАНИЕ

- Не разрешайте детям играть рядом с громкоговорителями. Упад на ребенка, громкоговоритель может травмировать его.
- Всегда соблюдайте полярность подключения кабелей к громкоговорителям (+/-).
- Устанавливайте сабвуфер вне пределов досягаемости детей, чтобы они не могли просунуть руку или посторонние предметы в отверстие звукового резонатора.
- Не вешайте сабвуфер на стену, используя технические проемы (отверстия).

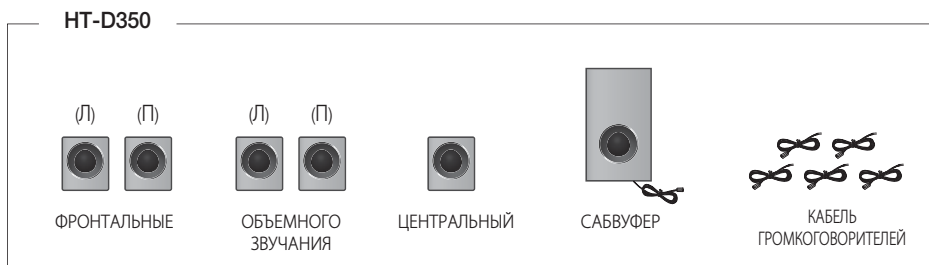


### ПРИМЕЧАНИЕ

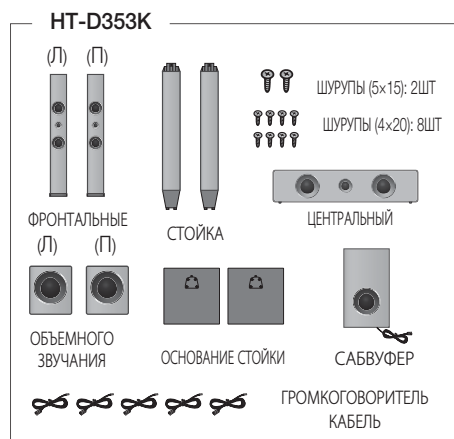
- Если сабвуфер установлен очень близко от телевизора, цвета на экране могут оказаться искаженными из-за магнитного поля, излучаемого сабвуфером. В таком случае отодвиньте сабвуфер от телевизора подальше.

# Подключение

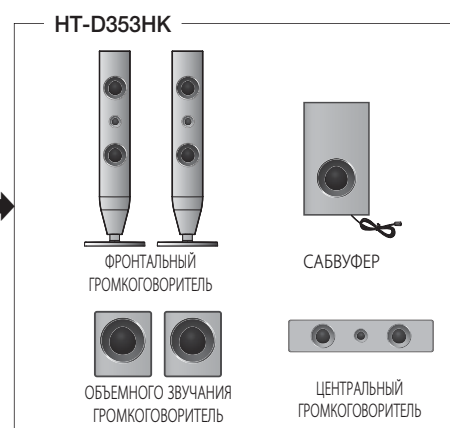
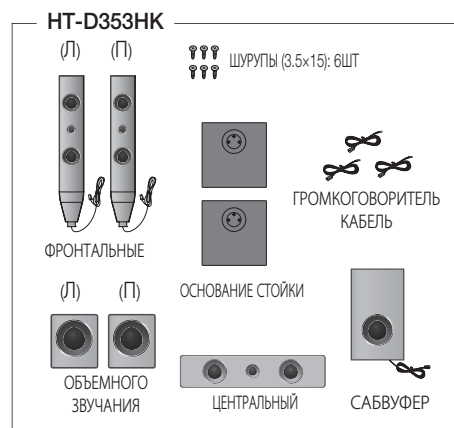
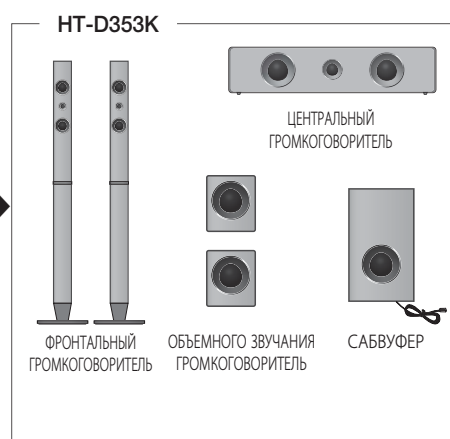
## Компоненты громкоговорителей



## Компоненты громкоговорителей



## Собранные громкоговорители



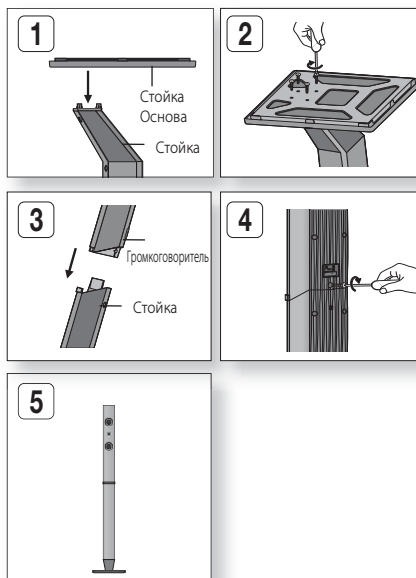
## Установка громкоговорителей на высокую подставку

\* только НТ-D353К - Фронтальный громкоговоритель

1. Переверните подставку и прикрепите ее к основанию подставки.
2. Вставьте небольшие винты (4\*20, для подсоединения стойки и основания стойки) в четыре отмеченных отверстия и заверните против часовой стрелки, как показано на рисунке.

**! ВНИМАНИЕ :** При использовании динамометрической отвертки не прилагайте чрезмерных усилий. В противном случае ее можно повредить, или она будет проворачиваться. (динамометрическая отвертка - менее 15 кгс см)

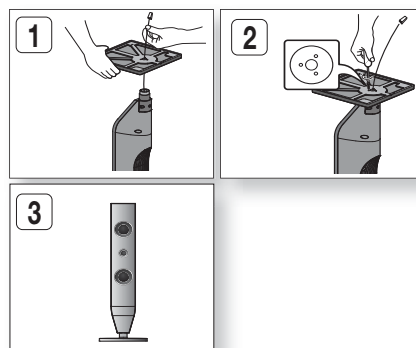
3. Прикрепите верхний громкоговоритель к собранной подставке.
4. Вставьте другой большой винт (5\*15, для подсоединения динамика и стойки) в отверстие с задней стороны громкоговорителя и заверните с помощью отвертки по часовой стрелке, как показано на рисунке.
5. Это внешний вид после установки громкоговорителя. Выполните эти действия, чтобы установить другой динамик.



## Установка высоких громкоговорителей половинной высоты на подставку

\* Только для НТ-D353НК - передние громкоговорители

1. Выньте кабели громкоговорителей, как показано на рисунке, и пропустите их через отверстие в основании подставки.
2. С помощью отвертки затяните винты (С) в каждом из трех отверстий, как показано на рисунке.
3. Это внешний вид после установки динамика. Выполните эти действия, чтобы установить другой динамик.

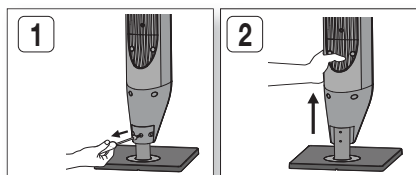


## Регулировка длины высокого громкоговорителя половинной высоты

\* Только для НТ-D353НК - передние громкоговорители

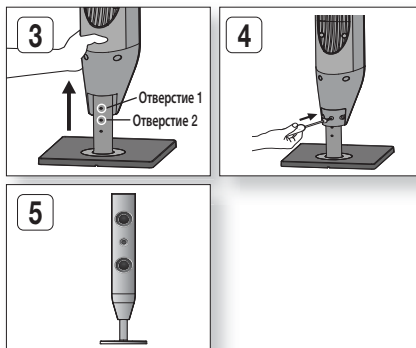
1. Если необходимо отрегулировать высоту громкоговорителя, сначала ослабьте 3 винта на задней панели основания.
2. Потяните громкоговоритель в направлении стрелки (см. рис. 2).

**! ВНИМАНИЕ :** Будьте осторожны! Излишние усилия могут привести к телесным повреждениям.



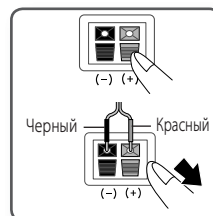
# Подключение

- Закрепите громкоговоритель в нужном отверстии регулировки высоты.  
Отрегулировать высоту вам помогут следующие примеры. (570 мм - высота по умолчанию)  
**Пример)** Отверстие 1: высота громкоговорителя 650 мм  
Отверстие 2: высота громкоговорителя 635 мм
- Закройте крышку, как показано, и снова затяните винты.
- Крышка закрывается после завершения регулировки высоты.  
Эти шаги можно повторить в любое время, когда потребуется изменить высоту.



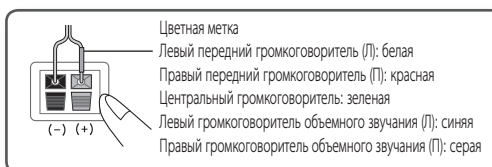
## Подключение громкоговорителей

- Нажмите вниз фиксатор контактного терминала на задней стенке громкоговорителя.
- Вставьте провод с черной изоляцией в черный контактный терминал (-), а провод с красной изоляцией в красный контактный терминал (+) и затем отпустите фиксатор.
- Подсоедините другой конец кабеля громкоговорителя соответствующего цвета к гнезду на задней панели домашнего кинотеатра.



## Присоединение настенного крепления

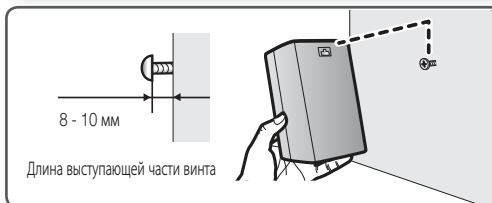
- Подключите кабель громкоговорителя с цветной меткой к (+), а кабель без цветной метки к (-).



- Подготовьте винты (не входят в комплект), подходящие по размеру к отверстиям на задней стороне громкоговорителя.  
См. рисунок ниже.

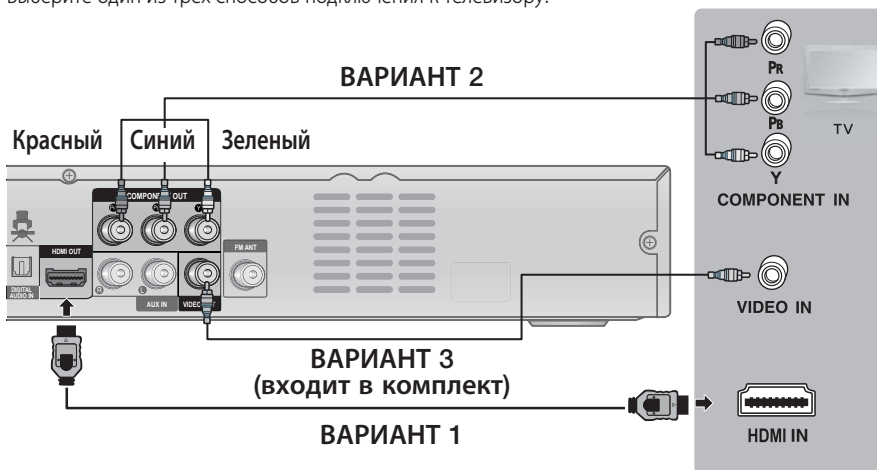


- Вверните винты в стену, затем навесьте громкоговоритель.



## Подключение видеовыхода системы к телевизору

Выберите один из трех способов подключения к телевизору.



### ВАРИАНТ 1: HDMI

Подсоедините кабель HDMI (не входит в комплект) к гнезду **HDMI OUT** в задней части проигрывателя DVD и гнезду **HDMI IN** телевизора.

### ВАРИАНТ 2: Компонентный видеосигнал

Если телевизор имеет компонентные видеовходы, подсоедините компонентный видеокабель (не входит в комплект) к гнездам **COMPONENT OUT** (Pr, Pb и Y) на задней панели проигрывателя DVD к компонентным видеовходам телевизора.

### ВАРИАНТ 3: Композитный видеосигнал

Подсоедините поставляемый видеокабель к гнезду **VIDEO OUT** на задней панели устройства и к гнезду **IN** телевизора.

#### ПРИМЕЧАНИЕ

- Разрешение, доступное для выхода HDMI: 480p(576p), 720p, 1080i/1080p. Параметры разрешения приведены на стр. 20.
- При использовании компонентного/композитного видеовыхода устройство работает в режиме чересстрочной развертки 480i(576i).
- После установки видео подключения установите источник входного сигнала на телевизоре в соответствие с выходным сигналом устройства.

Прежде чем выбрать источник входного видеосигнала на телевизоре, включите устройство. Информацию о выборе источника входного сигнала телевизора можно найти в инструкции к телевизору.

#### **!** ВНИМАНИЕ

- Не подключайте устройство через видеопроигрыватель. На видеосигнал, проходящий через видеопроигрыватель, могут влиять системы защиты авторских прав, и изображение на экране может исказиться.

# Подключение

## ФУНКЦИЯ HDMI

### Функция автоматического определения HDMI

Если используется телевизор Samsung, поддерживающий функцию CEC. Выходной сигнал устройства будет автоматически переведен в режим HDMI при подключении кабеля HDMI, когда питание устройства включено.



- Интерфейс HDMI (High Definition Multimedia Interface)
- HDMI - это интерфейс, обеспечивающий цифровую передачу видео- и аудиоданных через один разъем. Через интерфейс HDMI домашний кинотеатр передает цифровой аудио- и видеосигнал на телевизор, оснащенный входным разъемом HDMI. На телевизоре отображается четкое изображение.
- Описание соединения HDMI
  - HDMI выводит на экран только чистый цифровой сигнал.
  - Если на экране отобразятся случайные помехи, это значит, что телевизор не поддерживает HDCP (High-bandwidth Digital Content Protection).
- Что такое HDCP?
- HDCP (High-band width Digital Content Protection) - это система защиты содержимого DVD-диска на выходе HDMI от копирования. Система обеспечивает безопасное цифровое соединение между видеисточником (компьютером, DVD-проигрывателем и т.д.) и устройством отображения (телевизор, проектор и т.д.). Содержимое шифруется на источнике для предотвращения несанкционированного копирования.

### Использование Anynet+(HDMI-CEC)

Anynet+ это функция, позволяющая управлять другими устройствами Samsung с помощью пульта от телевизора Samsung. Anynet + можно использовать, подключив данное устройство к телевизору SAMSUNG TV с помощью кабеля HDMI. Данная функция будет работать только с телевизором SAMSUNG, поддерживающим функцию Anynet+.

1. Подсоедините устройство к телевизору Samsung с помощью кабеля HDMI. (см. стр. 15)
2. Включите функцию Anynet+ на телевизоре. (Подробную информацию можно найти в инструкции к телевизору).

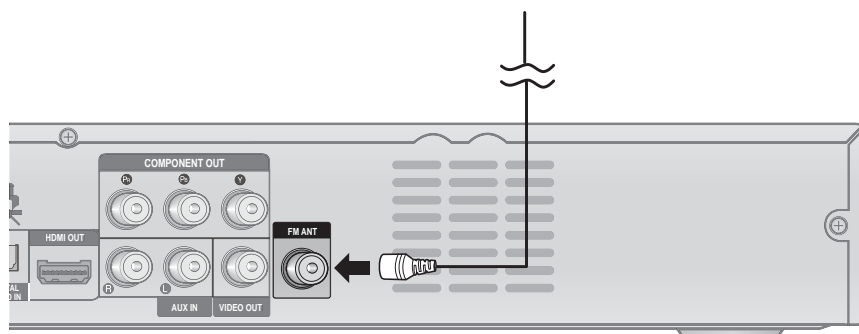
#### ПРИМЕЧАНИЕ

- Функция Anynet+ поддерживает некоторые кнопки на пульте.
- Данная функция недоступна, если кабель HDMI не поддерживает CEC.
- В зависимости от модели телевизора могут отображаться не все разрешения HDMI. Обратитесь к инструкции к телевизору.
- Проверьте логотип  (Если на телевизоре есть логотип , значит он поддерживает функцию Anynet+).



## Подключение FM-антенны

FM-антенна (входит в комплект)



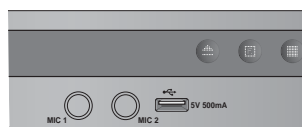
1. Подсоедините FM-антенну из комплекта поставки к гнезду FM-антенны.
2. Медленно перемещайте провод антенны до тех пор пока не найдете положение, в котором прием сигнала будет оптимальным, после чего закрепите антенну в этом положении на стене или другой твердой поверхности.

### ПРИМЕЧАНИЕ

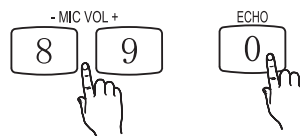
- Данное устройство не принимает радиостанции AM -диапазона.

## Подключение микрофона

Создайте караоке бар у себя дома. Смотрите видеоклипы со словами песен на ТВ-экране и пойте под аккомпанемент любимых мелодий.



1. Подсоедините микрофон к гнезду MIC на передней панели.
2. С помощью кнопки **MIC VOL** отрегулируйте чувствительность микрофона.
3. Нажмите кнопку **ECHO**, чтобы отрегулировать уровень эхо-сигнала микрофона.

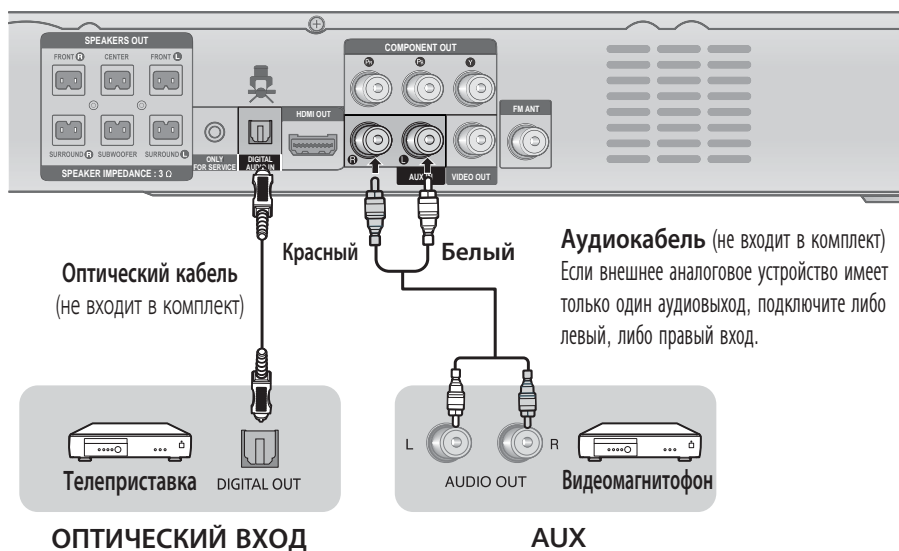


### ПРИМЕЧАНИЕ

- Если вы услышите странные звуки (визг или вой) при использовании караоке, отойдите с микрофоном от колонок. Также можно уменьшить громкость микрофона или колонок.
- Микрофон не работает в режимах AUX и TUNER.
- Если для параметра HDMI AUDIO установлено значение "Вкл.", МИКРОФОН не работает.

# Подключение

## Подключение внешних источников звукового сигнала



### AUX : Подключение внешнего аналогового устройства

Таким устройством может быть, например, видеомагнитофон.

1. Соедините звуковой вход **AUX IN** (Audio) на задней панели домашнего кинотеатра с выходом Audio Out внешнего аналогового устройства.
  - Цвета штекера и гнезда должны быть одинаковыми.
2. Нажмите кнопку **FUNCTION** для выбора входа **AUX**.
  - Переключение режимов:  
**DVD/CD → D.IN → AUX → USB → FM**



#### ПРИМЕЧАНИЕ

- Можно подключить видеовыход видеомагнитофона к телевизору, а аудиовыход - к домашнему кинотеатру.

### ОПТИЧЕСКИЙ ВХОД: подключение внешнего цифрового устройства

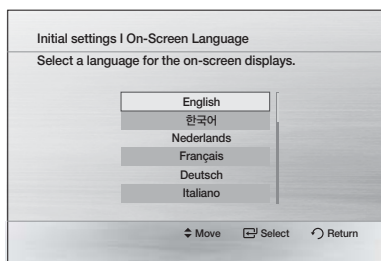
Устройства с цифровым сигналом, например, приемник кабельного телевидения/спутниковый приемник (телеприставка).

1. Соедините вход **DIGITAL AUDIO IN (OPTICAL)** на домашнем кинотеатре с цифровым выходом внешнего цифрового устройства.
2. Нажмите кнопку **FUNCTION** для выбора **D.IN**
  - Переключение режимов:  
**DVD/CD → D.IN → AUX → USB → FM**

# Настройка

## Перед первым использованием (Начальная настройка)

1. Нажмите кнопку **ПИТАНИЕ** при первом подключении к телевизору. Появится экран начальной настройки.



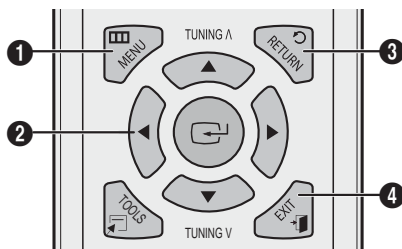
2. С помощью кнопок **▲▼** выберите язык и нажмите кнопку **ВВОД**.
3. Нажмите кнопку **ВВОД** для выбора кнопки Start.
4. С помощью кнопок **▲▼** выберите формат ТВ-экрана и нажмите кнопку **ВВОД**.

### ПРИМЕЧАНИЕ

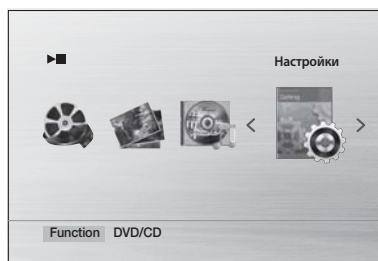
- Если при начальной настройке язык не выбран, то при следующем включении устройства отобразится окно, в котором необходимо будет выбрать нужный язык.
- Выбранный язык будет применяться ко всем меню: экранному меню, меню дисков, звуковому сопровождению и субтитрам.
- Если хотите вернуться к предыдущему экрану, нажмите кнопку RETURN.
- После выбора языка меню можно его изменить, нажав кнопку **СТОП** (■) на пульте, и удерживать ее в течение более 5 секунд при отсутствующем диске.
- Если экран начальной настройки не появляется, обратитесь к пункту Начальная настройка. (см. стр. 22)

## Настройка меню Настройка

Шаги доступа могут отличаться в зависимости от выбранного меню. Графический интерфейс данного руководства может отличаться в зависимости от версии прошивки.



- 1 КНОПКА **MENU**: Отображает меню.
- 2 КНОПКА **ВВОД/НАПРАВЛЕНИЕ**: При помощи курсора выберите пункт. Выберите выбранный пункт. Подтвердите настройку.
- 3 КНОПКА **RETURN**: Возврат к предыдущему меню настройки.
- 4 КНОПКА **EXIT**: Выход из меню настройки.



1. Нажмите кнопку **POWER**.
2. Нажмите кнопки **◀▶** для выбора **Настройки**, затем нажмите кнопку **ВВОД**.
3. Нажмите кнопки **▲▼** для выбора нужного меню, затем нажмите кнопку **ВВОД**.
4. Нажмите кнопки **▲▼** для выбора нужного подменю, затем нажмите кнопку **ВВОД**.
5. Нажмите кнопки **▲▼** для выбора нужного меню, затем нажмите кнопку **ВВОД**.
6. Нажмите кнопку **EXIT** для выхода из меню настройки.

# Настройка

## Дисплей

Можно настроить различные опции дисплея, например формат ТВ-экрана, разрешение и т.д.

### Формат ТВ-экрана

В зависимости от типа телевизора может понадобиться настроить параметры экрана.

#### • 4:3 весь экр



Выберите эту настройку, если хотите посмотреть фильм с форматом кадра 16:9 на обычном телевизоре в панорамном режиме. Вы сможете видеть только центральную часть изображения (боковые стороны изображения с форматом кадра 16:9 будут обрезаны).

#### • 4:3 Letter Box



Выберите эту настройку, если хотите посмотреть фильм с форматом кадра 16:9 на обычном телевизоре в широкоэкранном режиме. Сверху и снизу экрана изображение будет ограничено черными полосами.

#### • 16:9 широкоформ



Вы можете посмотреть всю картинку 16:9 на широкоформатном телевизоре.

### ПРИМЕЧАНИЕ

- При использовании кабеля HDMI автоматически устанавливается режим 16:9 широкоформ и функция формат ТВ-экрана не активна.
- Если на DVD-диске записан фильм с форматом кадра 4:3, вы не можете посмотреть его в широкоформатном режиме.
- Поскольку DVD-диски записываются с различными форматами изображения, воспроизводимое с них изображение может выглядеть по-разному в зависимости от программного обеспечения, типа телевизора и настроек формата ТВ-экрана.

## BD Wise

(только устройства Samsung)

BD Wise - последняя технология компании Samsung для подключения. При подключении устройств Samsung, поддерживающих BD-Wise с помощью кабеля HDMI, оптимальное разрешение устанавливается автоматически.

- **Вкл.:** На телевизор выводится оригинальное разрешение DVD-диска.

- **Вкл.:** Разрешение будет установлено в зависимости от ранее установленного, независимо от разрешения диска.

### ПРИМЕЧАНИЕ

- Таким образом произойдет оптимизация качества изображения в соответствии с содержимым (на диске, DVD, и т.д.), которое вы хотите воспроизвести, и устройством или BD Wise-совместимым телевизором Samsung.
- Если вы хотите изменить разрешение в режиме BD Wise, необходимо заранее отключить режим BD.
- BD Wise будет отключена, если устройство подключено к устройству, не поддерживающему BD Wise.

## Разрешение

Устанавливает выходное разрешение видеосигнала HDMI. Число в 480p(576p), 720p, 1080i и 1080p обозначает количество видеострок. Буквы i и p обозначают чересстрочную и прогрессивную развертку, соответственно.

- **480p(576p)** : Выход 480 строк прогрессивного видео.
- **720p** : Выход 720 строк прогрессивного видео.
- **1080i** : Выход 1080 строк чересстрочного видео.
- **1080p** : Выход 1080 строк прогрессивного видео.
- **BD Wise** : BD Wise автоматически устанавливает оптимальное разрешение при подключении через кабель HDMI к телевизору с помощью функции BD Wise. (Пункт меню BD Wise виден только если функция BD Wise включена).

### ПРИМЕЧАНИЕ

- Если подключен компонентный или композитный кабель, разрешение будет только 480i(576i).
- 1080P может не поддерживаться телевизором.

## Формат HDMI

Можно оптимизировать установки цвета с сигнала HDMI. Выберите тип подключаемого устройства.

- **Монитор** : Выберите, если устройство подключено к монитору через HDMI.
- **TV** : Выберите, если устройство подключено к телевизору через HDMI.

## Выходной сигнал видео

В разных странах применяются различные стандарты телевидения. Можно выбрать NTSC или PAL.

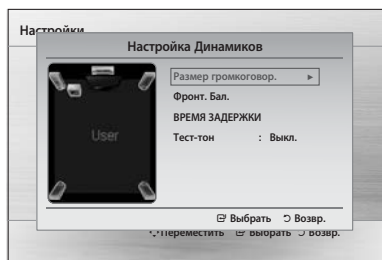
- **NTSC** : выбор формата видео NTSC
- **PAL** : выбор формата видео PAL

## Звук

## Настройка Динамиков

### Размер громкоговорителей

В этом режиме можно задать размер центрального громкоговорителя и громкоговорителей объемного звучания и выполнить тест-сигнал.



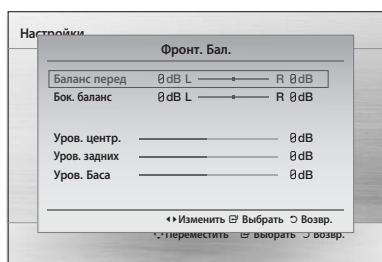
- Для фронтальных громкоговорителей установлен режим "Низк."
- Для сабвуфера установлен режим "Есть".
- Для центрального и громкоговорителей объемного звучания можно установить режим "Низк." или "Нет".
  - **Низк.:** Выберите данный режим при использовании громкоговорителей.
  - **Нет:** Выберите данный режим при отсутствии громкоговорителя.

#### ПРИМЕЧАНИЕ

- Режим громкоговорителей может отличаться в зависимости от настроек Dolby Pro Logic и Stereo.

### Настройка звучания

Можно настроить баланс и громкость каждого громкоговорителя.



Нажмите кнопки ▲▼ для выбора и настройки громкоговорителя.

Нажмите кнопки ◀▶ для установки настроек.

#### Регулировка баланса Баланс перед/ Бок. баланс

- Вы можете установить значения между 0 и -6.
- По мере приближения к значению -6 громкость уменьшается.

#### Регулировка громкости центрального громкоговорителя/громкоговорителей объемного звучания/сабвуфера

- Уровень может быть ступенчато отрегулирован в пределах между +6 дБ и -6 дБ.
- По мере приближения к значению +6 дБ громкость увеличивается, а по мере приближения к значению -6 дБ она уменьшается.

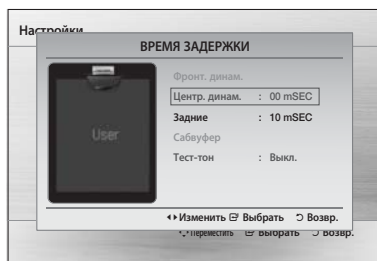
### Время задержки

Если громкоговорители невозможно установить на равном расстоянии от слушателя, можно отрегулировать время задержки сигналов аудио, исходящих от центрального громкоговорителя и громкоговорителя объемного звучания. В данном режиме можно также задать Test Tone (Тест-сигнал).

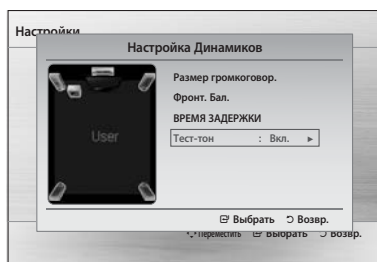
#### Установка времени задержки

При воспроизведении шестиканального (5.1CH) сигнала окружающего звука наилучший эффект ощущается, если расстояние между вами и всеми громкоговорителями одинаково.

Поскольку звук достигает положения прослушивания в разное время, в зависимости от размещения громкоговорителей, можно скорректировать эту разницу, добавив эффект задержки для звука из центрального громкоговорителя и громкоговорителей объемного звучания.



### Тест-тон



Используйте тест-тон для того, чтобы проверить подключение громкоговорителей.

- Нажмите кнопки ◀▶ для выбора **Вкл..**
- Тест-тон подается на **Передний левый → центральный → Передний правый → Боковой правый → Боковой левый → сабвуфер** по порядку.

Чтобы остановить тест-тон, нажмите кнопку **ВВОД**.

# Настройка

## DRC (Сжатие динамического диапазона)

Эта функция балансирует диапазон между самыми громкими и самыми тихими звуками. Она позволяет вам использовать преимущества звучания системы Dolby Digital при просмотре кинофильмов на небольшой громкости в ночные часы.

- Можно выбрать одно из следующих значений: Выкл., 6/8, 4/8, 2/8, Полн.

## СИНХРОНИЗАЦИЯ ЗВУКА

Видео и аудио синхронизация могут не совпасть с цифровым телевизором. В данном случае установите время задержки аудио таким же как и видео.

- Можно установить время задержки аудио от 0 до 300 мс. Установите оптимальное значение.

## HDMI-ЗВУК

Вы можете включить или выключить передачу аудиосигнала по HDMI-кабелю.

- **Выкл.:** Видеосигнал будет передаваться только по HDMI-кабелю, а звук будет воспроизводиться только громкоговорителями домашнего кинотеатра.
- **Вкл.:** По HDMI-кабелю будут передаваться видео- и аудиосигналы, причем звук будет воспроизводиться только громкоговорителями телевизора.



### ПРИМЕЧАНИЕ

- Настройка по умолчанию: HDMI Audio Off.
- Для громкоговорителей телевизора звуковой сигнал HDMI AUDIO автоматически преобразуется в двухканальный формат.
- Если режим АУДИО HDMI включен, функция DPL II /DSP EQ /P.BASS не работает.
- Когда для параметра "HDMI-звук" установлено значение "Вкл.", громкость можно отрегулировать только с помощью пульта дистанционного управления телевизора.

## СЧЕТ КАРАОКЕ

Дисплей баллов караоке можно включить или отключить.

- **Выкл.:** баллы караоке не отображаются на дисплее.
- **Вкл.:** после исполнения на дисплее отображаются баллы караоке.



### ПРИМЕЧАНИЕ

- Эта функция доступна только для CD-DA/DVD.
- На баллы караоке могут повлиять окружающие шумы.

## 22 Русский

## Система

### Начальная настройка

Используя начальную настройку, можно установить язык и формат ТВ-экрана.



### ПРИМЕЧАНИЕ

- При подключенном кабеле HDMI формат ТВ-экрана не отображается, а его значение автоматически устанавливается на 16:9 широкоформ.

### Регистрация DivX(R)

Просмотр регистрационного кода DivX(R) VOD для приобретения и воспроизведения содержимого DivX(R) VOD.

## Язык

Можно выбрать язык экрана, меню диска и т.д.

ЭКР. МЕНЮ	Выберите язык экрана.
Меню диска	Выберите язык меню диска.
Аудио	Выберите язык аудиодорожки диска.
Субтитры	Выберите язык субтитров диска.

※ Для выбора другого языка выберите пункт ДРУГОЕ меню диска, аудио или субтитров и введите код языка для вашей страны (см. стр 32).

※ Нельзя выбрать ДРУГОЕ в экранном меню.



### ПРИМЕЧАНИЕ

- Выбранный язык появится только если он присутствует на диске.

# Основные функции

## Безопасность

Функция Родительский контроль работает совместно с DVD, которым присвоен рейтинг, который помогает контролировать вид DVD для просмотра семьей. На диске может быть до 8 возрастных категорий.

## Родительские ограничения

Выберите возрастную категорию.

Чем выше возрастная категория, тем больше диск содержит сцен для взрослых. Например, если выбран Уровень 6, то диски, которым их издатель присвоил Уровень 7 и 8, воспроизводиться не будут.

Введите пароль и нажмите кнопку **ВВОД**.

- Пароль по умолчанию – «0000».

- По завершении настройки вы вернетесь в предыдущее меню.

## Изменить пароль

Выберите **Change** и введите 4-значный пароль с помощью кнопок на пульте.

## Если вы забыли пароль

1. Достаньте диск.
2. Нажмите и удерживайте кнопку **СТОП** (■) на пульте в течение 5 секунд. Для всех настроек будут установлены параметры по умолчанию.

## Поддержка

## Информация о продукте


Введите сведения об изделии: код модели, версия ПО и т.д.

## Воспроизведение дисков

1. Нажмите кнопку **ОТКРЫТЬ/ЗАКРЫТЬ** (▲) .
2. Аккуратно положите диск в отсек так, чтобы сторона диска с этикеткой находилась сверху.
3. Нажмите кнопку **ОТКРЫТЬ/ЗАКРЫТЬ** (▲), чтобы закрыть отсек.

## ПРИМЕЧАНИЕ

- Функция возобновления воспроизведения: когда вы останавливаете воспроизведение диска, устройство запоминает место остановки, поэтому при нажатии кнопки **ВОСПР.** воспроизведение начнется с предыдущего места. (Данная функция работает только с DVD). Нажмите кнопку **СТОП** дважды во время воспроизведения для отключения этой функции.
- Если на устройстве или пульте в течение 3 минут не нажимаются кнопки, когда устройство находится в режиме Пауза, то оно перейдет в режим **СТОП**.
- Начальный экран может отличаться в зависимости от содержимого диска.
- Контрафактные диски не будут воспроизводиться на данном кинотеатре, поскольку это противоречит рекомендациям CSS (Content Scrambling System - система шифрования содержимого).

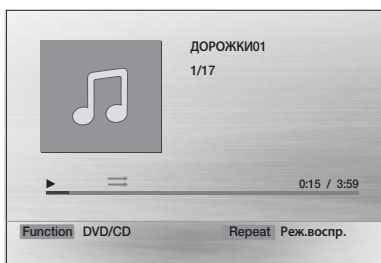
※  появится, если нажата неправильная кнопка.

## Экранная заставка/Режим энергосбережения

- Если в режиме остановки или воспроизведения в течение 5 минут не будет нажата ни одна кнопка, будет активирована экранная заставка.
- Устройство автоматически выключается после нахождения в режиме экранной заставки в течение 20 минут. (только не во время воспроизведения музыки)

# Основные функции

## Воспроизведение дисков Audio CD(CD-DA)/MP3/WMA



1. Загрузите Audio CD(CD-DA) или MP3-диск в привод.
  - Если вставлен Audio CD, первая дорожка включится автоматически.
    - Нажмите кнопки **◀▶**, чтобы выбрать предыдущую/следующую дорожку.
  - Если выбран MP3/WMA-диск, нажмите кнопки **◀▶**, чтобы выбрать **Музыка**, затем нажмите кнопку **ВВОД**.
    - Нажмите кнопки **▲▼◀▶**, чтобы выбрать нужный файл, а затем нажмите кнопку **ВВОД**.
    - Нажмите кнопки **◀▶**, чтобы выбрать предыдущую/следующую страницу.
2. Нажмите кнопку **СТОП (■)**, чтобы остановить воспроизведение.

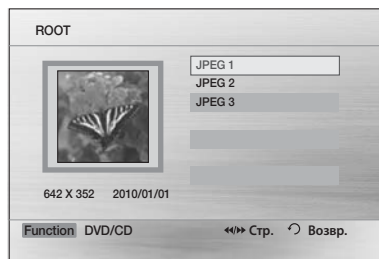
### ПРИМЕЧАНИЕ

- Некоторые компакт-диски MP3/WMA воспроизводятся не будут из-за неподдерживаемого режима записи.
- Информация о MP3-диске, отображаемая на экране, зависит от того, в каком формате были записаны MP3/WMA-дорожки этого диска.
- Файлы в формате WMA-DRM и DTS CD не поддерживаются.
- Во время воспроизведения аудио файлов в формате MP3/WMA/CD цифровая клавиатура заблокирована.

## Воспроизведение файлов JPEG

Вы можете записать на компакт-диск снимки, сделанные на цифровой фотокамере или видеокамере, а также JPEG-файлы со своего ПК и затем просматривать их с помощью домашнего кинотеатра.

1. Поместите диск с файлами JPEG в отсек для диска.
2. Нажмите кнопки **◀▶**, чтобы выбрать **Photo**, затем нажмите кнопку **ВВОД**.
3. Нажмите кнопки **▲▼**, чтобы выбрать папку, а затем нажмите кнопку **ВВОД**.
4. Нажмите кнопки **▲▼**, чтобы выбрать фотографию, а затем нажмите кнопку **ВВОД**.
  - Отобразится выбранный файл и начнется слайд-шоу.
  - Чтобы остановить слайд-шоу, нажмите кнопку **ПАУЗА (II)**.
  - К предыдущему/следующему файлу можно перейти, нажав в режиме слайдшоу кнопки **◀▶**.



## Функция поворот



Нажмите кнопку **ЗЕЛЕНАЯ (В)** или **ЖЕЛТАЯ (С)** в режиме ПАУЗА.

- Кнопка **ЗЕЛЕНАЯ (В)** : повернуть на 90° против часовой стрелки.
- Кнопка **ЖЕЛТАЯ (С)** : повернуть на 90° по часовой стрелке.

### ПРИМЕЧАНИЕ

- Максимальные разрешения, поддерживаемые данным изделием, 5120 x 3480 (или 19,0 Мпикс.) для стандартных JPEG-файлов и 2048 x 1536 (или 3,0 Мпикс.) для прогрессивных файлов.

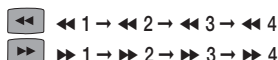


## Использование функции воспроизведения

### Поиск вперед/назад



Нажмите кнопки **◀▶** для использования функции поиска.



#### ПРИМЕЧАНИЕ

- В режиме поиска звук не воспроизводится.
- При выполнении поиска звук воспроизведения будет слышен только при скоростях **▶▶ 1** и **▶▶ 2**.
- Эта функция доступна только для CD-DA.

### Пропуск сцен/песен



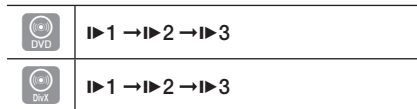
Нажмите кнопки **⏮⏭**.

- Каждый раз при нажатии кнопки во время воспроизведения начинается воспроизведение предыдущей или следующей части, дорожки или папки (файла).
- При этом нельзя пропустить несколько частей подряд.

### Замедленное воспроизведение



Нажмите кнопку **ПАУЗА (II)**, а затем кнопку **▶▶** для замедленного воспроизведения.



#### ПРИМЕЧАНИЕ

- Во время замедленного воспроизведения звук отключается.
- Замедленное воспроизведение в обратном направлении не работает.

## Пошаговое воспроизведение



Нажмите кнопку **ПАУЗА** несколько раз подряд.

- Изображение отображается на один кадр вперед каждый раз при нажатии кнопки во время воспроизведения.

#### ПРИМЕЧАНИЕ

- Во время пошагового воспроизведения звук отключается.

## 5-минутный пропуск



Во время воспроизведения нажмите кнопку **◀▶**.

- Каждый раз при нажатии кнопки **▶** происходит переход на 5 мин. вперед.
- Каждый раз при нажатии кнопки **◀** происходит переход на 5 мин назад.

#### ПРИМЕЧАНИЕ

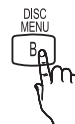
- Функция доступна только для файлов формата DivX, которые содержат информацию о времени.

## Использование меню диска



Вы можете использовать меню для выбора языка звукового сопровождения, языка субтитров, профиля, и т.п.

1. Во время воспроизведения нажмите кнопку **DISC MENU** на пульте.
2. Нажмите кнопки **▲▼◀▶**, сделайте выбор, а затем нажмите кнопку **ВВОД**.



#### ПРИМЕЧАНИЕ

- Меню диска может выглядеть по-разному или быть недоступным в зависимости от диска.

# Основные функции

## Использование меню Title



На дисках DVD, содержащих несколько фильмов, вы можете просмотреть название каждого из них.

1. Во время воспроизведения нажмите кнопку **TITLE MENU** на пульте.
2. Нажмите кнопки **▲▼◀▶**, сделайте выбор, а затем нажмите кнопку **ВВОД**.



### ПРИМЕЧАНИЕ

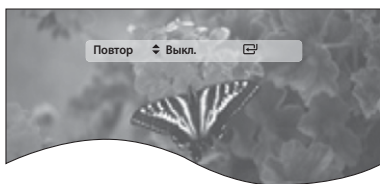
- Меню диска может выглядеть по-разному или быть недоступным в зависимости от диска.

## Повторное воспроизведение



### повтор DVD/DivX

Функция повторного воспроизведения позволяет повторить фильм, часть или фрагмент (A-B Repeat) DVD/DivX-диска.



1. Во время воспроизведения DVD/DivX-диска нажмите кнопку **REPEAT** на пульте.
2. Нажмите кнопки **▲▼**, чтобы выбрать нужный режим повтора, а затем нажмите кнопку **ВВОД**.
3. Нажмите кнопки **▲▼**, чтобы выбрать OFF для возврата к нормальному воспроизведению, затем нажмите кнопку **ВВОД**.



	Фильм → Часть → A → Выкл.
	Фильм → Папка → Все → Выкл

## Повтор CD/MP3

1. Во время воспроизведения CD/MP3-диска нажмите кнопку **REPEAT** несколько раз подряд и выберите режим повтора.

⇒ → CD → ALL → ⌂ → A-B



(Повтор отключен → Повтор диска → Повторное воспроизведение всего диска → Воспроизведение в случайном порядке → Повторное воспроизведение фрагмента A-B)



⇒ → CD → CD → ALL → ⌂

(Повтор отключен → Повторное воспроизведение дорожки → Повторное воспроизведение всей папки → Повторное воспроизведение всего диска → Воспроизведение в случайном порядке)

## Повтор фрагмента A-B



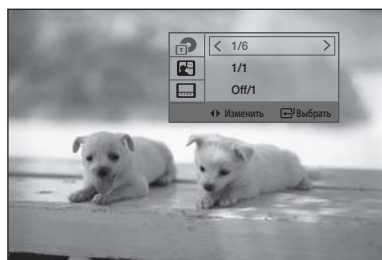
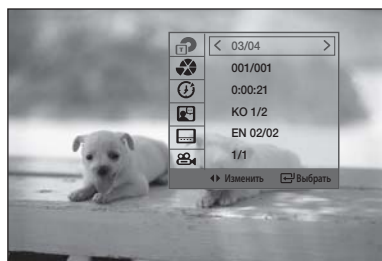
Можно повторно воспроизводить выбранный фрагмент на DVD- или компакт-диске.

1. Во время воспроизведения DVD/CD-диска нажмите кнопку **REPEAT** на пульте.
2. Для DVD нажмите кнопки **▲▼**, чтобы выбрать **A-**. Для CD нажмите кнопку **REPEAT** несколько раз, пока не появится **A-B**.
3. Нажмите кнопку **ВВОД**, когда вы хотите начать воспроизведение (A).
4. Нажмите кнопку **ВВОД**, когда вы хотите остановить воспроизведение (B).
5. Чтобы вернуться к нормальному воспроизведению, для DVD нажмите кнопки **▲▼**, чтобы выбрать OFF. Для CD нажмите кнопку **REPEAT**, чтобы выбрать **⇒**.

### ПРИМЕЧАНИЕ

- Функция повтора фрагмента A-B не работает при воспроизведении дисков DivX, MP3 и JPEG.

## Отображение информации о диске



1. Во время воспроизведения нажмите кнопку **TOOLS** на пульте.
2. Нажмите кнопки **▲▼**, чтобы выбрать нужный пункт.
3. Нажмите кнопки **◀▶**, чтобы внести изменения в настройки, а затем нажмите кнопку **ВВОД**.  
- Для некоторых пунктов можно использовать цифры на пульте.
4. Чтобы информация о диске исчезла, нажмите кнопку **TOOLS** снова.



### ПРИМЕЧАНИЕ

- При воспроизведении содержимого из меню tools некоторые функции могут быть недоступны в зависимости от диска.
- В зависимости от диска можно выбрать DTS, Dolby Digital или Pro Logic.
- Меню tools может отличаться в зависимости от диска.

## меню TOOLS

- **Название** (📄): Доступ к выбранному фильму при наличии нескольких фильмов на диске.
- **Часть** (🔍): Большинство DVD записаны по частям для быстрого нахождения нужной части.
- **Время воспроизвед.** (🕒): Воспроизведение фильма от нужного времени. Необходимо ввести время начала воспроизведения. Функция поиска по времени не работает на некоторых дисках.
- **Звук** (🔊): Относится к языку звуковой дорожки фильма. На DVD-диске может быть до 8 языков
- **Субтитры** (🗣️): Относится к языку субтитров диска. Можно выбрать язык субтитров или отключить субтитры. На DVD-диске может быть до 32 языков субтитров.
- **Ракурс** (👁️): Если на DVD-диске имеется несколько ракурсов одной сцены, можно использовать эту функцию.

## Выбор языка аудио



1. Нажмите кнопку **TOOLS**.
2. Нажмите кнопки **▲▼**, чтобы выбрать дисплей **ЗВУК** (🔊).
3. С помощью кнопок **◀▶** выберите необходимый язык аудио.
  - В зависимости от языков звукового сопровождения, записанных на DVD-диске, каждый раз при нажатии кнопки выбирается другой язык звукового сопровождения.

### ПРИМЕЧАНИЕ

- DTS AUDIO не поддерживается.

# Основные функции

## Выбор языка субтитров



1. Нажмите кнопку **TOOLS**.
2. С помощью кнопок **▲▼** выберите пункт **СУБТИТРЫ** ( ).
3. С помощью кнопок **◀▶** выберите необходимый язык субтитров.
  - В зависимости от языков звукового сопровождения, записанных на DVD-диске, каждый раз при нажатии кнопки выбирается другой язык субтитров.

### ПРИМЕЧАНИЕ

- На некоторых дисках функции выбора языка звукового сопровождения и субтитров могут не работать.

## Субтитры



- Для работы с данной функцией необходимо иметь некоторый опыт по извлечению и редактированию видеоданных.
- Чтобы воспользоваться функцией субтитров, запишите файл субтитров (\*.smi) в одной папке с медиафайлом DivX (\*.avi) и под таким же именем.  
Пример. Корневой каталог Samsung\_007CD1.avi  
Samsung\_007CD1.smi
- Имя файла может состоять максимум из 100 букв и цифр или 50 символов восточноазиатского алфавита (двухбайтовых символов корейского и китайского языков).
- Субтитры файлов DivX \*.smi, \*.sub, \*.srt более 148 кбайт не поддерживаются.

## Функция Ракурс



Данная функция позволяет просмотреть один и тот же эпизод фильма в разных ракурсах.

1. Нажмите кнопку **TOOLS**.
2. Нажмите кнопки **▲▼**, чтобы выбрать дисплей **РАКУРС** ( ).

# 28

 Русский

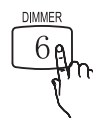
3. С помощью кнопок **◀▶** выберите необходимый ракурс.

### ПРИМЕЧАНИЕ

- Функция Ракурс работает только для дисков, которые содержат информацию о видеозаписи с разных точек.

## Кнопка DIMMER

Можно настроить яркость дисплея на основном устройстве.



Нажмите кнопку **DIMMER**.

## Режим звучания

## DSP (Процессор звукового сигнала)/Эквалайзер

- DSP (Процессор звукового сигнала): режимы DSP предназначены для моделирования разнообразного акустического окружения.
- EQ : Чтобы оптимизировать звучание музыки в соответствии с жанром, выберите РОК, ПОП или КЛАССИКА.

Нажмите кнопку **DSP/EQ**.



**POPS, JAZZ, ROCK → STUDIO → CLUB  
→ HALL → MOVIE → CHURCH → OFF**

### ПРИМЕЧАНИЕ

- Функция DSP/EQ доступна только в стерео режиме.
- Функция DSP/EQ недоступна при воспроизведении сигналов AC3 в 2.1-канальном режиме.

## КНОПКА S/W LEVEL

Можно также нажать кнопку **S/W LEVEL** на пульте дистанционного управления и настроить уровень сабвуфера с помощью кнопок **◀** или **▶**.



Нажмите кнопку **S/W LEVEL**.

## Режим Dolby Pro Logic II

Возможность выбора требуемого аудио режима системы - Dolby Pro Logic II, P. Bass или MP3 Enhancement.

Нажмите кнопку  PL II.

MP3 ENHANCE ON → POWER BASS ON → POWER BASS OFF → MUSIC → MOVIE → PROLOG → MATRIX → STEREO



### ПРИМЕЧАНИЕ

- При выборе режима Pro Logic II подсоединяйте внешнее устройство к входным гнездам проигрывателя AUDIO (L и R). При подключении только к одному входу (L или R) объемного звука не будет.
- Функция Pro Logic II доступна только в режиме Stereo.
- Функция Pro Logic II недоступна при воспроизведении сигналов AC3 в 2.1-канальном режиме.

## Прослушивание радио

### Пульт дистанционного управления

1. Нажмите кнопку **FUNCTION** для выбора **FM**.
2. Настройтесь на нужную станцию.
  - **Настройка на предустановленные радиостанции 1** : необходимо сначала сохранить желаемую частоту в качестве предустановки. Нажмите кнопку **СТОП** (■), выберите параметр **ПРЕДУСТАНОВКА**, а затем нажмите кнопку **TUNING/CH** (^v), чтобы выбрать предварительно настроенную радиостанцию.
  - **Настройка вручную** : нажмите кнопку **СТОП** (■), выберите параметр **"ВРУЧНУЮ"**, а затем нажмите кнопку **TUNING/CH** (^v) для настройки на более высокую или более низкую частоту.
  - **Автоматическая настройка** : нажмите кнопку **СТОП** (■), выберите параметр **ВРУЧНУЮ**, а затем нажмите и удерживайте нажатой кнопку **TUNING/CH** (^v) для автоматического поиска станций в выбранном диапазоне.

## Выбор Mono/Stereo

Нажмите кнопку **MO/ST**.

- При нажатии кнопки звук меняется между **STEREO** и **MONO**.
- В зоне слабого сигнала выберите **MONO**, чтобы получить чистое звучание без помех.



## Предварительная настройка на радиостанции

Пример: настройка на FM-станцию с частотой 89,10 МГц.

1. Нажмите кнопку **FUNCTION** для выбора **FM**.
2. Нажмите на кнопку **TUNING** (^v), чтобы выбрать <89.10>.
3. Нажмите на кнопку **TUNER MEMORY**.
  - На дисплее горит число.
4. Нажмите кнопки **TUNING** (^v), чтобы выбрать номер предустановки.
  - Вы можете выбрать номер от 1 до 15.
5. Опять нажмите на кнопку **TUNER MEMORY**.
  - Нажмите кнопку **TUNER MEMORY**, до того как число исчезнет с дисплея.
  - Число исчезнет с дисплея, а станция сохранится в памяти.
6. Для занесения в память настройки на другую станцию, повторите шаги со 2 по 5.

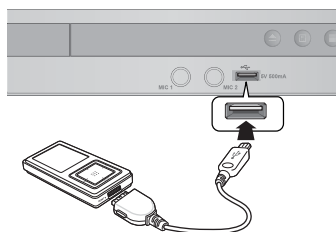


# Дополнительные функции

## Функция USB

### Воспроизведение медиа-файлов с использованием функции USB-хоста

Можно воспроизводить файлы мультимедиа, например фотографии, фильмы и музыку, сохраненные в памяти MP3-плеера, памяти USB или на цифровой фотокамере, с высоким качеством видео и 5.1-канальным звучанием системы домашнего кинотеатра, подключив запоминающее устройство к порту USB домашнего кинотеатра.



1. Подсоедините устройство USB к порту USB на передней панели системы.
2. Нажмите кнопку **FUNCTION** для выбора USB.
  - На дисплее появится и исчезнет сообщение **USB**.
3. С помощью кнопок **◀▶** выберите **Видео**, **Фото** или **Музыка**.
  - Выберите файл для воспроизведения.

### Безопасное отключение USB

Для предотвращения потери данных, сохраненных в устройстве USB, перед отсоединением кабеля USB выполните операцию безопасного извлечения устройства.

- Нажмите кнопку **ЖЕЛТАЯ (C)**.
  - На дисплее появится сообщение **REMOVE**.
- Отсоедините кабель USB.

#### **ПРИМЕЧАНИЕ**

- Для прослушивания музыкальных файлов с помощью 5.1-канальной звуковой системы домашнего кинотеатра, необходимо выбрать режим **Dolby Pro Logic II - Matrix**. (см. стр. 29)
- В режиме USB невозможно изменять разрешения или использовать меню настройки, если к порту USB не подключено устройство USB.

## Запись на устройство USB

При воспроизведении диска CD-DA (Compact Disc Digital Audio) можно выполнить запись звука на устройство USB с помощью функции USB Recording (Запись USB)

1. Подсоедините устройство USB к кинотеатру.
2. Вставьте компакт-диск CD-DA в лоток для компакт-дисков.
3. Нажмите кнопку **USB REC** на пульте дистанционного управления.
  - Чтобы начать перезапись текущей дорожки, на пульте дистанционного управления нажмите кнопку **USB REC**, когда дорожка будет воспроизводиться или ее воспроизведение будет приостановлено.
  - Для записи всего компакт-диска нажмите кнопку **USB REC** на пульте дистанционного управления.
    - На дисплее появится надпись "**КОПИРОВАНИЕ ВСЕГО ДИСКА**", и начнется запись.
4. Чтобы остановить запись, нажмите кнопку **СТОП (■)**.
  - После завершения записи компакт-диска на устройство USB на диске USB появится новая папка "RECORDING". Содержимое будет сохранено в папке в формате MP3.




#### **ПРИМЕЧАНИЕ**

- Во время записи на устройство USB не разрывайте соединение USB и не отсоединяйте кабель питания. В противном случае данные могут быть повреждены. Чтобы остановить запись на устройство USB, нажмите кнопку **СТОП** и отсоедините устройство USB, когда воспроизведение компакт-диска полностью завершится.
- Если нарушить соединение USB во время записи USB, система отключится, и записанный файл будет невозможно удалить.
- Если подключить устройство USB к системе во время воспроизведения компакт-диска, воспроизведение временно приостановится, а затем снова возобновится.
- Запись дисков **DTS-CD** невозможна.
- Если продолжительность записи составляет менее 5 секунд, возможно, записанный файл создан не будет.
- Запись USB возможна только в том случае, если устройство USB отформатировано в файловой системе **FAT**. (Файловая система **NTFS** не поддерживается.)
- Во время записи компакт-диска на устройство USB аудиосигнал выводиться не будет.
- Если для параметра **HDMI-ЗВУК** установлено значение "Вкл.", функция записи на устройство USB не поддерживается.

# Дополнительная информация

## Основные неисправности и их устранение

Если ваша система не работает должным образом, обратитесь к приведенной ниже таблице. Если возникшая у вас проблема не указана в таблице или если приведенные в таблице инструкции не помогли, выключите систему, отсоедините ее сетевой шнур от розетки и обратитесь к ближайшему авторизованному дилеру или в сервисный центр компании Samsung Electronics.

Проблема	Проверка/устранение проблемы
Лоток для диска не открывается.	<ul style="list-style-type: none"><li>• Надежно ли вставлена вилка сетевого шнура в розетку?</li><li>• Выключите систему, а затем вновь включите ее.</li></ul>
Воспроизведение не начинается.	<ul style="list-style-type: none"><li>• Проверьте региональный номер DVD. DVD-диски, купленные за границей, могут не воспроизводиться.</li><li>• Диски CD-ROM и DVD-ROM не воспроизводятся на данном устройстве.</li><li>• Проверьте возрастную категорию.</li></ul>
Воспроизведение не начинается сразу же после того, как вы нажали кнопку ВОСПР./ПАУЗА.	<ul style="list-style-type: none"><li>• Проверьте, нет ли на диске царапин и не деформирован ли он.</li><li>• Протрите диск, чтобы удалить с него загрязнения.</li></ul>
Звук не воспроизводится.	<ul style="list-style-type: none"><li>• Звук не слышен в режимах ускоренного, замедленного и кадрового воспроизведения.</li><li>• Правильно ли подсоединены громкоговорители? Правильно ли выполнена настройка конфигурации громкоговорителей вашей акустической системы?</li><li>• Нет ли на диске серьезных повреждений?</li></ul>
Звук слышен лишь из нескольких громкоговорителей, а не из всех шести.	<ul style="list-style-type: none"><li>• На некоторых DVD-дисках звук воспроизводится только из фронтальных громкоговорителей.</li><li>• Проверьте, правильно ли подсоединены громкоговорители.</li><li>• Отрегулируйте громкость.</li><li>• При прослушивании компакт-дисков, радиостанций и телевизора звук воспроизводится только через фронтальные громкоговорители. Чтобы задействовать все шесть громкоговорителей, выберите "PROLOG", нажав на кнопку  PL II (Dolby Pro Logic II) на пульте.</li></ul>
Не воспроизводится 5.1-канальный звук системы Dolby Digital.	<ul style="list-style-type: none"><li>• Есть ли на диске маркировка "Dolby Digital 5.1CH"? 5.1-канальный окружающий звук воспроизводится только в том случае, если он записан на диске.</li><li>• Установлено ли в меню для параметров звука значение Dolby Digital 5.1CH?</li></ul>
Пульт дистанционного управления не работает.	<ul style="list-style-type: none"><li>• Пользуетесь ли вы пультом дистанционного управления на допустимом расстоянии от системы и под допустимым углом к ней?</li><li>• Не разрядились ли батареи в пульте дистанционного управления?</li><li>• Правильно ли вы выбрали для пульта дистанционного управления режим управления устройством (DVD RECEIVER/TV)?</li></ul>
<ul style="list-style-type: none"><li>• Диск вращается, но изображение не появляется.</li><li>• Плохое качество изображения и изображение дрожит.</li></ul>	<ul style="list-style-type: none"><li>• Включен ли ваш телевизор?</li><li>• Правильно ли подсоединены кабели для видеосигнала?</li><li>• Нет ли на диске загрязнений и не поврежден ли он?</li><li>• Может оказаться невозможным воспроизвести некоторые диски из-за плохого качества их изготовления.</li></ul>
Функции выбора языка звукового сопровождения или субтитров не работают.	<ul style="list-style-type: none"><li>• Нельзя настроить язык и субтитры, если на диске нет функции настроек языка и субтитров.</li></ul>
Меню диска/фильма не появляется на экране даже при выборе функции Disc/Title.	<ul style="list-style-type: none"><li>• Имеется ли меню на этом диске?</li></ul>
Невозможно изменить формат кадра воспроизводимого изображения.	<ul style="list-style-type: none"><li>• Вы можете просматривать DVD-диски, на которых изображение записано с форматом кадра 16:9, в режимах 16:9 широкоформат, 4:3 LETTER BOX или 4:3 весь экр., но диски, на которых изображение записано с форматом кадра 4:3, могут просматриваться только с форматом кадра 4:3. Посмотрите информацию о диске на его коробке, и затем выберите подходящий формат кадра.</li></ul>

# Дополнительная информация

Проблема	Проверка/устранение проблемы
<ul style="list-style-type: none"> <li>• Устройство не работает. (Пример: отключилось питание, клавиша на передней панели не функционирует или слышен необычный шум).</li> <li>• Устройство не работает должным образом.</li> </ul>	<ul style="list-style-type: none"> <li>• Нажмите и удерживайте кнопку <b>СТОП</b> (■) на пульте в течение 5 секунд без диска (функция сброса).</li> </ul> <p><b>При использовании этой функции стираются все сделанные вами настройки. Не пользуйтесь этой функцией без необходимости.</b></p>
<p><b>Вы забыли пароль для установки возрастной категории.</b></p>	<ul style="list-style-type: none"> <li>• Если на дисплее главного устройства отображается сообщение "NO DISC", на пульте ДУ нажмите и удерживайте кнопку <b>СТОП</b> (■) в течение 5 секунд. "На дисплее появится INIT" и для всех настроек будут установлены параметры по умолчанию. Затем нажмите кнопку <b>POWER</b>.</li> </ul> <p><b>При использовании этой функции стираются все сделанные вами настройки. Не пользуйтесь этой функцией без необходимости.</b></p>
<p><b>Вы не можете принимать радиопередачи.</b></p>	<ul style="list-style-type: none"> <li>• Правильно ли подсоединена антенна?</li> <li>• Если принимаемый комнатной антенной сигнал слишком слабый, установите наружную FM-антенну в месте, где обеспечивается хороший прием.</li> </ul>

## Перечень кодов языков

Введите соответствующий код для пункта ДРУГОЕ меню диска, аудио или субтитров. (см. стр. 22).

Код	Язык	Код	Язык	Код	Язык	Код	Язык	Код	Язык	Код	Язык
1027	Afar	1142	Greek	1239	Interlingue	1345	Malagasy	1482	Kirundi	1527	Tajik
1028	Abkhazian	1144	English	1245	Inupiak	1347	Maori	1483	Romanian	1528	Thai
1032	Afrikaans	1145	Esperanto	1248	Indonesian	1349	Macedonian	1489	Russian	1529	Tigrinya
1039	Amharic	1149	Spanish	1253	Icelandic	1350	Malayalam	1491	Kinyarwanda	1531	Turkmen
1044	Arabic	1150	Estonian	1254	Italian	1352	Mongolian	1495	Sanskrit	1532	Tagalog
1045	Assamese	1151	Basque	1257	Hebrew	1353	Moldavian	1498	Sindhi	1534	Setswana
1051	Aymara	1157	Persian	1261	Japanese	1356	Marathi	1501	Sangro	1535	Tonga
1052	Azerbaijani	1165	Finnish	1269	Yiddish	1357	Malay	1502	Serbo-Croatian	1538	Turkish
1053	Bashkir	1166	Fiji	1283	Javanese	1358	Maltese	1503	Singhalese	1539	Tsonga
1057	Byelorussian	1171	Faeroese	1287	Georgian	1363	Burmese	1505	Slovak	1540	Tatar
1059	Bulgarian	1174	French	1297	Kazakh	1365	Nauru	1506	Slovenian	1543	Twi
1060	Bihari	1181	Frisian	1298	Greenlandic	1369	Nepali	1507	Samoan	1557	Ukrainian
1069	Bislama	1183	Irish	1299	Cambodian	1376	Dutch	1508	Shona	1564	Urdu
1066	Bengali; Bangla	1186	Scots Gaelic	1300	Canada	1379	Norwegian	1509	Somali	1572	Uzbek
1067	Tibetan	1194	Galician	1301	Korean	1393	Occitan	1511	Albanian	1581	Vietnamese
1070	Breton	1196	Guarani	1305	Kashmiri	1403	(Afan) Oromo	1512	Serbian	1587	Volapuk
1079	Catalan	1203	Gujarati	1307	Kurdish	1408	Oriya	1513	Siswati	1613	Wolof
1093	Corsican	1209	Hausa	1311	Kirghiz	1417	Punjabi	1514	Sesotho	1632	Xhosa
1097	Czech	1217	Hindi	1313	Latin	1428	Polish	1515	Sundanese	1665	Yoruba
1103	Welsh	1226	Croatian	1326	Lingala	1435	Pashto, Pushto	1516	Swedish	1684	Chinese
1105	Danish	1229	Hungarian	1327	Laotian	1436	Portuguese	1517	Swahili	1697	Zulu
1109	German	1233	Armenian	1332	Lithuanian	1463	Quechua	1521	Tamil		
1130	Bhutani	1235	Interlingua	1334	Latvian, Lettish	1481	Rhaeto-Romance	1525	Tegulu		



## Технические характеристики

Домашний кинотеатр - устройство, предназначенное для просмотра видеофильмов, видеопрограмм, а также для организации эффективного звукового сопровождения при просмотре видеофильмов, видеопрограмм или прослушивании аудиоконпозиций в домашних условиях.

Общие сведения	Вес	2,2 кг
	Размеры	430 (Ш) x 59 (В) x 249 (Г) мм
	Рабочая температура окружающей среды	+5°C~+35°C
	Диапазон относительной влажности	10% - 75%
FM-тюнер	Соотношение сигнал/шум	70 дБ
	Предельная чувствительность	10 дБ
	Общие гармонические искажения	0.5 %
Диск	DVD (Универсальный цифровой диск)	Скорость чтения: 3,49 ~ 4,06 м/сек. Приблизительное время воспроизведения (односторонний однослойный диск): 135 мин.
	CD: 12 см (КОМПАКТ ДИСК)	Скорость чтения: 4,8 ~ 5,6 м/сек. Макс. время воспроизведения: 74 мин.
	CD: 8 см (КОМПАКТ ДИСК)	Скорость чтения: 4,8 ~ 5,6 м/сек. Макс. время воспроизведения: 20 мин.
Видеовыход	Композитный видеосигнал	480i(576i) 1 канал: 1,0 Вп-п (на нагрузке 75 Ω)
	Компонентный видеосигнал	480i(576i) Y : 1,0 Вп-п (на нагрузке 75 Ω) Pr: 0,70 Вп-п (на нагрузке 75 Ω) Pb: 0,70 Вп-п (на нагрузке 75 Ω)
Видео/Аудио	HDMI	1080p, 1080i, 720p, 480p(576p)
Усилитель	Выход фронтального громкоговорителя	51Вт x 2(3Ω)
	Выход центрального громкоговорителя	51Вт (3Ω)
	Выход бокового громкоговорителя	51Вт x 2(3Ω)
	Выход сабвуфера	75Вт (3Ω)
	Диапазон воспроизводимых частот	20Гц~20КГц
	Соотношение сигнал/шум	65дБ
	Разделение каналов	60дБ
	Чувствительность входа	(AUX)800мВ

\*: Номинальные технические характеристики

- Samsung Electronics Co., Ltd сохраняет за собой право изменять технические характеристики без предварительного уведомления.
- Масса и габаритные размеры являются приблизительными.
- Конструкция и характеристики устройства могут изменяться без предварительного уведомления.
- Характеристики электропитания и потребления электроэнергии указаны на наклейке на корпусе устройства.

Номер сертификата	POCC KR. AB57. B00437
Срок действия сертификата	с 20.01.2010 по 19.01.2013
Орган сертификации	ООО "АЛТТЕСТ" 117418, Москва, ул. Цюриппа, д.14
IP (степень защиты от попадания твердых частиц и влаги)	IP 20
Класс защиты прибора от поражения электрическим током	оборудование класса II
Напряжение питания переменного тока	Переменный ток: 110-240 В

# Дополнительная информация

## HT-D350K

	Акустическая система	5.1-канальная акустическая система		
		Фронтальные/ Объемного звучания	Центральный	Сабвуфер
Громкоговоритель	Сопротивление	3 Ω	3 Ω	3 Ω
	Диапазон воспроизводимых частот	140Гц~20КГц	140Гц~20КГц	40Гц~160КГц
	Выходной уровень звукового давления	86дБ/Вт/М	86дБ/Вт/М	88дБ/Вт/М
	Номинальная входная мощность	51Вт	51Вт	75Вт
	Максимальная входная мощность	102Вт	102Вт	150Вт
	Габариты (В x Ш x Г)	Фронтальные/ Объемного звучания : 84 x 104,5 x 68,5 мм Центральный : 84 x 104,5 x 68,5 мм Сабвуфер : 155 x 350 x 285 мм		
	Масса	Фронтальные/Объемного звучания: 0,4 Кг Центральный : 0,23 Кг, Сабвуфер : 3,2 Кг		

## HT-D353K

	Акустическая система	5.1-канальная акустическая система			
		Фронтальные	Объемного звучания	Центральный	Сабвуфер
Громкоговоритель	Сопротивление	3 Ω	3 Ω	3 Ω	3 Ω
	Диапазон воспроизводимых частот	140Гц~20КГц	140Гц~20КГц	140Гц~20КГц	40Гц~160КГц
	Выходной уровень звукового давления	86дБ/Вт/М	86дБ/Вт/М	86дБ/Вт/М	88дБ/Вт/М
	Номинальная входная мощность	51Вт	51Вт	51Вт	75Вт
	Максимальная входная мощность	102Вт	102Вт	102Вт	150Вт
	Габариты (В x Ш x Г)	Фронтальные : 90 x 1100 x 119 мм (основание стойки : 250 x 250) Объемного звучания : 84 x 104,5 x 68,5 мм Центральный : 360 x 74,5 x 68,5 мм Сабвуфер : 155 x 350 x 285 мм			
	Масса	Фронтальные: 3,43 Кг, Объемного звучания: 0,4 Кг Центральный : 0,96 Кг, Сабвуфер : 3,2 Кг			

## HT-D353НК

	Акустическая система	5.1-канальная акустическая система			
		Фронтальные	Объемного звучания	Центральный	Сабвуфер
Громкоговоритель	Сопротивление	3 Ω	3 Ω	3 Ω	3 Ω
	Диапазон воспроизводимых частот	140Гц~20КГц	140Гц~20КГц	140Гц~20КГц	40Гц~160КГц
	Выходной уровень звукового давления	86дБ/Вт/М	86дБ/Вт/М	86дБ/Вт/М	88дБ/Вт/М
	Номинальная входная мощность	51Вт	51Вт	51Вт	75Вт
	Максимальная входная мощность	102Вт	102Вт	102Вт	150Вт
	Габариты (В x Ш x Г)	Фронтальные : 90 x 660 x 92 мм (основание стойки : 176 x 176) Объемного звучания : 84 x 104,5 x 68,5 мм Центральный : 360 x 74,5 x 68,5 мм Сабвуфер : 155 x 350 x 285 мм			
	Масса	Фронтальные: 2,1 Кг, Объемного звучания: 0,4 Кг Центральный : 0,96 Кг, Сабвуфер : 3,2 Кг			

## Связывайтесь с SAMSUNG по всему миру

Если у вас есть предложения или вопросы по продуктам Samsung, связывайтесь с информационным центром Samsung.

Area	Contact Centre ☎	Web Site
<b>■ North America</b>		
Canada	1-800-SAMSUNG (726-7864)	www.samsung.com
Mexico	01-800-SAMSUNG (726-7864)	www.samsung.com
U.S.A	1-800-SAMSUNG (726-7864)	www.samsung.com
<b>■ Latin America</b>		
Argentina	0800-333-3733	www.samsung.com
Brazil	0800-124-421 / 4004-0000	www.samsung.com
Chile	800-SAMSUNG (726-7864)	www.samsung.com
Colombia	01-8000112112	www.samsung.com
Costa Rica	0-800-507-7267	www.samsung.com
Dominica	1-800-751-2676	www.samsung.com
Ecuador	1-800-10-7267	www.samsung.com
El Salvador	800-6225	www.samsung.com
Guatemala	1-800-299-0013	www.samsung.com
Honduras	800-7919267	www.samsung.com
Jamaica	1-800-234-7267	www.samsung.com
Nicaragua	00-1800-5077267	www.samsung.com
Panama	800-7267	www.samsung.com
Peru	0-800-777-08	www.samsung.com
Puerto Rico	1-800-682-3180	www.samsung.com
Trinidad & Tobago	1-800-SAMSUNG (726-7864)	www.samsung.com
Venezuela	0-800-100-5303	www.samsung.com
<b>■ Europe</b>		
Albania	42 27 5755	-
Austria	0810 - SAMSUNG (7267864, € 0.07/min)	www.samsung.com
Belgium	02-201-24-18	www.samsung.com/ be (Dutch) www.samsung.com/ be_fr (French)
Bosnia	05 133 1999	-
Bulgaria	07001 33 11	www.samsung.com
Croatia	062 SAMSUNG (062 726 7864)	www.samsung.com
Czech	800-SAMSUNG (800-726786) Samsung Zrt., česká organizační síťka, Oasis Florenc, Soko- lovská394/17, 180 00, Praha 8	www.samsung.com
Denmark	70 70 19 70	www.samsung.com
Finland	030 - 6227 515	www.samsung.com
France	01 48 63 00 00	www.samsung.com
Germany	01805 - SAMSUNG (726-7864 € 0,14/Min)	www.samsung.com
Hungary	06-80-SAMSUNG (726-7864)	www.samsung.com
Italia	800-SAMSUNG (726-7864)	www.samsung.com
Kosovo	+381 0113216899	-
Luxemburg	261 03 710	www.samsung.com
Macedonia	023 207 777	-
Montenegro	020 405 888	-
Netherlands	0900-SAMSUNG (0900-7267864) (€ 0,10/Min)	www.samsung.com
Norway	815-56 480	www.samsung.com
Poland	0 801 1SAMSUNG (172678) / 022-607-93-33	www.samsung.com
Portugal	80820-SAMSUNG (726-7864)	www.samsung.com
Rumania	1. 08010 SAMSUNG (72678) - doar din rețeaua Romtelecom, tarif local 2. 021.206.01.10 - din orice rețea, tarif normal	www.samsung.com

Area	Contact Centre ☎	Web Site
Serbia	0700 Samsung (0700 726 7864)	www.samsung.com
Slovakia	0800-SAMSUNG (726-7864)	www.samsung.com
Spain	902-1-SAMSUNG (902 172 678)	www.samsung.com
Sweden	0771 726 7864 (SAMSUNG)	www.samsung.com
Switzerland	0848-SAMSUNG (7267864, CHF 0.08/min)	www.samsung.com/ch www.samsung.com/ ch_fr/French)
U.K	0330 SAMSUNG (7267864)	www.samsung.com
Eire	0818 717100	www.samsung.com
Lithuania	8-800-77777	www.samsung.com
Latvia	8000-7267	www.samsung.com
Estonia	800-7267	www.samsung.com
<b>■ CIS</b>		
Russia	8-800-555-55-55	www.samsung.com
Georgia	8-800-555-555	-
Armenia	0-800-05-555	-
Azerbaijan	088-55-55-555	-
Kazakhstan	8-10-800-500-55-500 (GSM: 7799)	www.samsung.com
Uzbekistan	8-10-800-500-55-500	www.samsung.com
Kyrgyzstan	00-800-500-55-500	www.samsung.com
Tadikistan	8-10-800-500-55-500	www.samsung.com
Ukraine	0-800-502-000	www.samsung.ua www.samsung.com/ ua_ru
Belarus	810-800-500-55-500	-
Moldova	00-800-500-55-500	-
<b>■ Asia Pacific</b>		
Australia	1300 362 603	www.samsung.com
New Zealand	0800 SAMSUNG (0800 726 786)	www.samsung.com
China	400-810-5858 / 010-6475 1880	www.samsung.com
Hong Kong	(852) 3698 4698	www.samsung.com/hk www.samsung.com/ hk_en/
India	3030 8282 / 1800 110011 / 1800 3000 8282 / 1800 266 8282	www.samsung.com
Indonesia	0800-112-8888 / 021-5699-7777	www.samsung.com
Japan	0120-327-527	www.samsung.com
Malaysia	1800-88-9999	www.samsung.com
Philippines	1-800-10-SAMSUNG(726-7864) / 1-800-3-SAMSUNG(726-7864) / 1-800-8-SAMSUNG(726-7864) / 02-5805777	www.samsung.com
Singapore	1800-SAMSUNG (726-7864)	www.samsung.com
Thailand	1800-29-3232 / 02-689-3232	www.samsung.com
Taiwan	0800-329-999	www.samsung.com
Vietnam	1 800 588 889	www.samsung.com
<b>■ Middle East</b>		
Bahrain	8000-4726	www.samsung.com
Egypt	08000-726786	www.samsung.com
Jordan	800-22273	www.samsung.com
Morocco	080 100 2255	www.samsung.com
Oman	800-SAMSUNG (726-7864)	www.samsung.com
Saudi Arabia	9200-21230	www.samsung.com
Turkey	444 77 11	www.samsung.com
U.A.E	800-SAMSUNG (726-7864)	www.samsung.com
<b>■ Africa</b>		
Nigeria	0800-SAMSUNG (726-7864)	www.samsung.com
South Africa	0860-SAMSUNG (726-7864)	www.samsung.com



AB57

Производитель:  
Самсунг Электроникс Чуижоу Ко., Лтд."  
516229 Ченд-жанг Таун, Хуижоу Сити, Гуангдонг Провинс, Китай



### Правильная утилизация аккумуляторов

(Для стран ЕС и других европейских стран, использующих отдельные системы повторного использования аккумуляторов)

Наличие этого символа на аккумуляторе, на его упаковке или в сопроводительной документации указывает на то, что по окончании срока службы изделие не должно выбрасываться с другими бытовыми отходами. Наличие обозначений химических элементов Hg, Cd и Pb означает, что аккумулятор содержит ртуть, кадмий или свинец, количество которых превышает эталонный уровень, определенный в Директиве ЕС 2006/66. Неправильная утилизация аккумуляторов может привести к нанесению вреда здоровью или окружающей среде.

Чтобы защитить природные ресурсы и обеспечить повторное использование материалов, не выбрасывайте аккумуляторы с другими отходами, а сдавайте их на переработку в местную бесплатную службу приема аккумуляторов.



### Правильная утилизация изделия (Использованное электрическое и электронное оборудование)

(Данные правила действуют в странах Европейского Союза и других европейских странах с отдельной системой сбора мусора)

Наличие данного знака показывает, что изделие и его электронные аксессуары (например, зарядное устройство, гарнитура, кабель USB) по окончании их срока службы нельзя утилизировать вместе с бытовыми отходами. Во избежание нанесения вреда окружающей среде и здоровью людей при неконтролируемой утилизации, а также для обеспечения возможности их переработки для повторного использования утилизируйте изделие и его электронные аксессуары отдельно от прочих отходов.

Сведения о месте и способе утилизации изделия в соответствии с нормами природоохраны можно получить у продавца или в соответствующей государственной организации.

Бизнес-пользователи должны обратиться к поставщику и ознакомиться с условиями договора покупки. Запрещается утилизировать изделие и его электронные аксессуары вместе с другими производственными отходами.

подлежит использованию по назначению  
в нормальных условиях  
срок службы : 5 лет.