

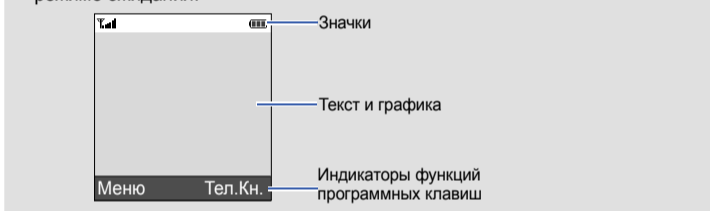


• Некоторая информация, приведенная в настоящем руководстве, может не соответствовать Вашему телефону, поскольку зависит от страны, установленного программного обеспечения и/или Вашего оператора сотовой связи.
 • В некоторых странах внешний вид телефона и его аксессуаров может отличаться от иллюстраций в данном руководстве.

World Wide Web
 http://www.samsungmobile.ru

- Режим «без звука»**
 Чтобы отключить все звуки в телефоне, в режиме ожидания нажмите и удерживайте клавишу **#**. Чтобы выйти из режима «без звука», снова нажмите и удерживайте эту клавишу.
- Режим экстренных сообщений**
 Нажмите клавишу **C** 4 раза в режиме ожидания при заблокированной клавиатуре, чтобы отправить экстренное сообщение на предварительно настроенные номера телефонов. После этого телефон переключается в экстренный режим и до его отмены принимает вызовы только от получателей экстренного сообщения. Если получатель экстренного сообщения вам перезвонит, то экстренный вызов будет автоматически принят. Для выхода из экстренного режима нажмите клавишу **C**.
- Режим блокировки клавиатуры**
 Во избежание случайных нажатий нажмите и удерживайте клавишу ***** в режиме ожидания, чтобы заблокировать клавиатуру. Чтобы разблокировать клавиатуру, нажмите программную клавишу **Разбл.**, а затем - клавишу *****.

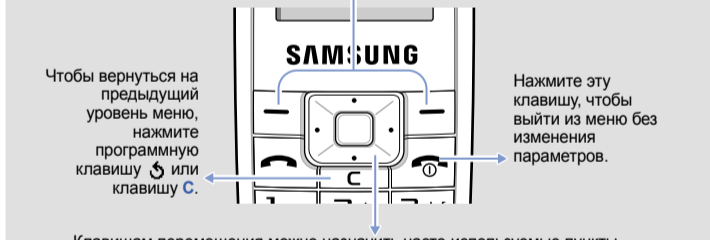
Дисплей
 Телефон находится в режиме ожидания, когда не выполняется вызов или просмотр пунктов меню. Для набора номера телефон должен находиться в режиме ожидания.



Использование меню

Чтобы открыть главное меню, в режиме ожидания нажмите программную клавишу **Меню**.

Текущие функции программных клавиш обозначаются расположенными над ними надписями в нижних углах дисплея. Чтобы выполнить указанную функцию, нажмите левую (**←**) или правую (**→**) программную клавишу.



- Кликам перемещения можно назначить часто используемые пункты меню для быстрого доступа к ним.
- В режиме ожидания нажмите программную клавишу **Меню**.
 - Выберите пункт **Настройки** → **Быстрый доступ**.
 - Выберите клавишу.
 - Выберите пункт меню, который требуется сопоставить этой клавише.

Режим АБВ

Нажмите клавишу с требуемой буквой: один раз для ввода первой буквы, два раза - для второй и т. д.

Например, для ввода буквы «В» необходимо нажать клавишу **2** трижды, а для ввода буквы «Н» — клавишу **5** два раза.

Режим ввода цифр

Нажимайте клавиши, соответствующие цифрам, которые требуется ввести.

Режим ввода символов

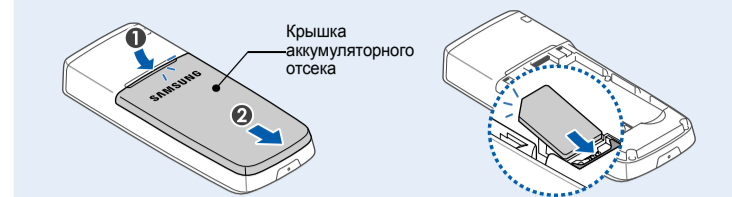
Нажмите цифровые клавиши, соответствующие необходимому символу, а затем — программную клавишу **Да**. Для отображения дополнительных символов используйте клавиши **Вверх** и **Вниз**.

Советы по вводу текста

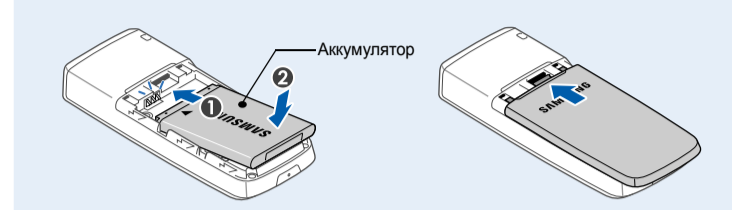
- Для управления курсором используйте клавиши перемещения.
- Чтобы удалить отдельный символ, нажмите клавишу **C**. Для очистки дисплея нажмите и удерживайте клавишу **C**.
- Для вставки пробела между символами нажмите клавишу **#**.
- Для изменения регистра в режимах Т9 и АБВ служит клавиша *****.
- Для ввода знаков препинания в режимах Т9 и АБВ служит клавиша **1**.
- Для изменения языка ввода в режиме АБВ, нажмите и удерживайте клавишу *****.

Установка SIM-карты и аккумулятора

1. Снимите крышку аккумуляторного отсека и вставьте SIM-карту.

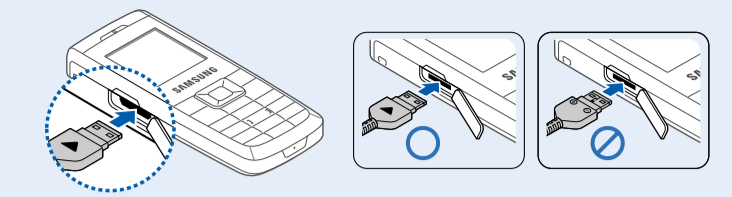


2. Установите аккумулятор и вставьте крышку обратно.

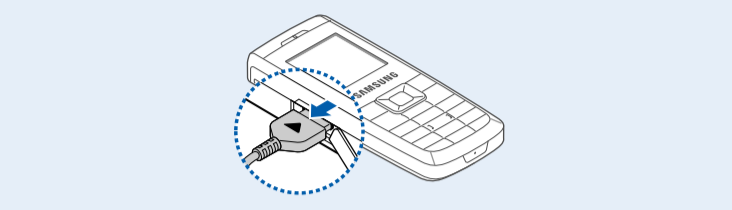


Зарядка аккумулятора

1. Присоедините к телефону прилагаемое зарядное устройство.



2. После завершения зарядки отсоедините зарядное устройство.



Примечание. Перед извлечением аккумулятора необходимо обязательно отсоединить зарядное устройство. В противном случае можно повредить телефон.

Внешний вид телефона и функции клавиш



Включение и выключение телефона

- Чтобы включить телефон, нажмите и удерживайте клавишу **П** несколько секунд.
- Когда появится сообщение о настройке времени и даты, нажмите программную клавишу **Да** и настройте дату и время, следуя появляющимся на экране инструкциям.
- Нажмите и удерживайте клавишу **П** более двух секунд, чтобы выключить телефон.

Изменение языка

- В режиме ожидания нажмите программную клавишу **Меню**.
- Выберите в меню пункт **Настройки** → **Язык**.
- Выберите язык.

Выполнение вызова

- В режиме ожидания введите код зоны и телефонный номер абонента, а затем нажмите клавишу **П**.
- Нажмите клавишу **П**, чтобы завершить вызов.

Ответ на вызов

- При входящем вызове нажмите программную клавишу **Принять** или клавишу **П**, чтобы ответить на вызов.

Схема меню

- | | | |
|-------------------------------|----------------------------|--------------------------|
| 1. SIM AT* | 4.8 Вкл/Выкл телефона | 8. Телефонная книга |
| 2. Журнал звонков | 4.9 Дополнительные | 8.1 Найти |
| 2.1 Пропущенные | 5. Сообщения | 8.2 Новая запись |
| 2.2 Входящие | 5.1 SMS сообщения | 8.3 Найти группы |
| 2.3 Исходящие | 5.2 MMS сообщения | 8.4 Правка группы |
| 2.4 Удалить все | 5.3 Push сообщения | 8.5 Быстрый набор |
| 2.5 Продолжительность | 5.4 Сообщения конфигурации | 8.6 Удалить все |
| 2.6 Стоимость* | 5.5 Экстренные сообщения | 8.7 Состояние памяти |
| 3. Услуги сети | 6. WAP и игры | 8.8 Сервисы SIM* |
| 3.1 Переадресация | 6.1 WAP браузер | 9. Настройки |
| 3.2 Запреты вызовов | 6.2 Игры | 9.1 Мои настройки |
| 3.3 Ожидание вызова | 6.3 Звуки | 9.2 Приветствие |
| 3.4 Выбор сети | 6.4 Картинки | 9.3 Свой номер |
| 3.5 Определение номера | 6.5 Удалить все | 9.4 Язык |
| 3.6 Закрытая группа абонентов | 6.6 Состояние памяти | 9.5 Безопасность |
| 4. Звуки | 7. Органайзер | 9.6 Дополнительные |
| 4.1 Звонок | 7.1 Будильник | 9.7 Быстрый доступ |
| 4.2 Календарь | 7.2 Календарь | 9.8 Настройки соединений |
| 4.3 Тип сигнала | 7.3 Время и дата | 9.9 Сброс настроек |
| 4.4 Клавиатура | 7.4 Калькулятор | |
| 4.5 Громкость клавиш | 7.5 Список дел | |
| 4.6 Сообщения | 7.6 Диктофон | |
| 4.7 Сигналы при вызове | 7.7 Конвертер валют | |
- * Отображается только в том случае, если поддерживается SIM-картой.

В верхней части дисплея могут отображаться следующие индикаторы состояния.

Значок	Описание
	Уровень сигнала
	Выполнение вызова
	Вне зоны обслуживания; невозможно совершать и принимать вызовы, кроме экстренных
	Сеть GPRS
	Зона роуминга
	В качестве сигнала при вызове выбран вибросигнал
	Режим «без звука»
	Отключение звука во время вызова
	Включена переадресация вызовов
	Включен режим экстренных сообщений
	Новое SMS-сообщение
	Новое MMS-сообщение
	Новое сообщение голосовой почты
	Блокировка клавиатуры
	Установлен будильник
	Уровень заряда аккумулятора

Чтобы выбрать или изменить определенный параметр меню, выполните следующие действия.

- В режиме ожидания нажмите программную клавишу **Меню**.
- С помощью клавиш перемещения выделите нужное меню и нажмите программную клавишу **Выбрать** или клавишу **□**.
- Если в меню имеются вложенные меню, выберите нужное из них с помощью клавиш перемещения. Нажмите программную клавишу **Выбрать** или клавишу **□**, чтобы открыть подменю.
- Повторите действия, если выбранное меню содержит дополнительные подменю.
- Выберите нужный параметр с помощью клавиш перемещения.
- Нажмите программную клавишу **Выбрать** или клавишу **□**, чтобы подтвердить выбор параметра.

Номера быстрого доступа

Для быстрого перехода к нужным меню можно использовать номера быстрого доступа, которые отображаются рядом с их названиями в режиме меню.

Отправка SMS-сообщения

- В режиме ожидания нажмите программную клавишу **Меню**.
- Выберите пункт **Сообщения** → **SMS сообщения** → **Создать**.
- Введите текст сообщения.
- Чтобы добавить в сообщение объект, нажмите программную клавишу **Опции** и выберите один из следующих вариантов.
 - Добав. объект.** Добавление звуков, картинок или анимированных изображений.
 - Добав. шаблон.** Добавление текстовых шаблонов.
 - Добав. смайл.** Добавление значков эмоций.
 - Добав. из тел.кн.** Добавление контактов из телефонной книги.
 - Добав. закладку.** Добавление закладок.
- Нажмите программную клавишу **Опции** и выберите пункт **Только отправить** или **Сохранить и отправить**.
- При выборе варианта **Сохранить и отправить** укажите область памяти.
- Введите номера получателей.
- Нажмите программную клавишу **Опции** и выберите пункт **Отправить**, чтобы отправить сообщение.

Краткий справочник функций

Этот раздел содержит краткое описание функций мобильного телефона.

Команды	Описание
Меню > SIM AT	Использование дополнительных услуг, которые предлагаются оператором.
Меню > Журнал звонков > Пропущенные, Входящие или Исходящие	Просмотр последних исходящих, принятых или пропущенных вызовов.
Меню > Журнал звонков > Удалить все	Удаление записей о вызовах определенного типа или всех записей сразу.
Меню > Журнал звонков > Продолжительность	Просмотр продолжительности последних принятых и сделанных вызовов. Сброс счетчика времени.

- Нажмите программную клавишу **Отказ** или клавишу **П**, чтобы отклонить вызов.
- Нажмите клавишу **П**, чтобы завершить вызов.

Регулировка громкости

- В режиме ожидания нажмите программную клавишу **Меню**.
- Выберите в меню пункт **Звуки** → **Громкость звонка**.
- С помощью клавиш **Вверх** и **Вниз** установите нужный уровень громкости.
- Нажмите программную клавишу **Да**.

Для регулировки громкости динамика телефона во время вызова пользуйтесь клавишами **Вверх** и **Вниз**.

Изменение звука звонка

- В режиме ожидания нажмите программную клавишу **Меню**.
- Выберите пункт **Звуки** → **Звонок**.
- Выберите мелодию.

Повторный набор номера

- В режиме ожидания нажмите клавишу **П**.
- С помощью клавиш **Вверх** и **Вниз** выберите нужный номер телефона.
- Для набора выбранного номера нажмите клавишу **П**.

Ввод текста

Изменение режима ввода текста

Находясь в поле ввода текста, нажимайте правую программную клавишу, пока не отобразится значок нужного режима.

Режим Т9

- Слово набирается клавишами **2-9**. Для ввода одной буквы соответствующую клавишу нужно нажать только один раз.
 Вводимое слово отображается на дисплее. При этом оно может меняться с каждым нажатием клавиши. Прежде чем заменять или удалять набранные символы, введите слово полностью.
 Пример. Чтобы ввести слово «Привет» в режиме Т9, нажмите клавиши **5, 6, 4, 2, 3** и **6**.
- Если отображается правильное слово, перейдите к шагу 3. В противном случае нажимайте клавишу **0** для отображения других вариантов слова, соответствующих нажатым клавишам.
 Например, словом Год и Воз соответствует одинаковая последовательность клавиш **2, 5** и **3**.
- Чтобы вставить пробел, нажмите клавишу **#** и начинайте вводить следующее слово.

Команды	Описание
Меню > Журнал звонков > Стоимость	Просмотр стоимости вызовов.
Меню > Услуги сети	Доступ к услугам сети, которые предоставляются оператором мобильной связи.
Меню > Звуки > Звонок или Громкость звонка	Выбор мелодии для входящих вызовов или уровня громкости.
Меню > Звуки > Тип сигнала	Выбор типа сигнала для входящего вызова.
Меню > Звуки > Клавиатура или Громкость клавиш	Выбор звукового сигнала, подаваемого при нажатии клавиш, и регулировка его громкости.

