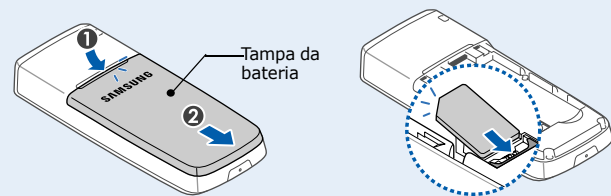


• Dependendo do software instalado ou do país e operador, algumas informações descritas no manual podem não corresponder exactamente ao seu telefone.
• Dependendo do seu país, o telefone e acessórios podem ser diferentes das ilustrações neste manual.

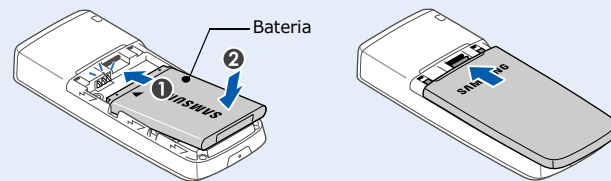
Printed in Korea
Code No.: GH68-17126A
Portuguese. 01/2008. Rev.1.0
World Wide Web
http://www.samsungmobile.com

Instalar o cartão SIM e bateria

1. Remova a tampa da bateria e insira o cartão SIM.

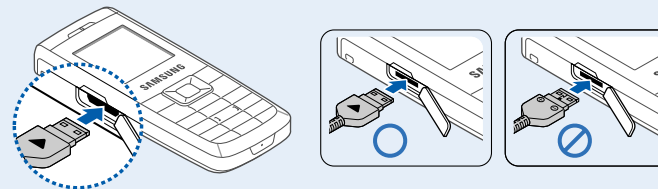


2. Instale a bateria e volte a colocar a tampa.



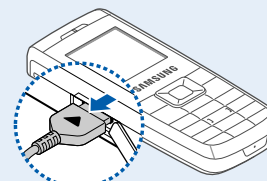
Carregar a bateria

1. Ligue o adaptador de viagem fornecido.



Com o triângulo virado para a frente do telefone

2. Quando a carga estiver completa, desligue o adaptador.



Nota: Não remova a bateria do telefone sem desligar primeiro o adaptador. Caso contrário, poderá danificar o telefone.

Esquema do telefone e funções das teclas

Tecla de acesso Web/Confirmar
No modo Inactivo, permite aceder ao web browser. No modo de menu, permite seleccionar a opção realçada ou confirmar a acção.

Teclas de função
Permitem executar as funções indicadas pelo texto existente por cima da tecla.

Tecla Marcar
Permite efectuar e atender uma chamada. No modo Inactivo, permite recuperar as chamadas mais recentes.

Tecla servidor do correio de voz
Em modo Inactivo, acede ao servidor de correio de voz quando premida.

Tecla de bloqueio do teclado
▶ Modo de bloqueio do teclado

Teclas alfanuméricas

4 teclas de navegação
No modo Inactivo, permite aceder directamente aos seus menus favoritos. No modo Menu, permite percorrer as opções de menu.

Tecla Ligar/Terminar
Permite ligar e desligar o telefone quando premir sem soltar. Permite também terminar uma chamada.

Tecla Cancelar/Limpar
Permite apagar caracteres do visor. Permite repor o visor no nível de menu anterior. Envia mensagens SOS quando premida quatro vezes.
▶ Modo SOS

Tecla de modo silencioso
▶ Modo silencioso

Modo silencioso
Prima sem soltar # no modo Inactivo para desactivar todos os sons no telefone. Para sair prima sem soltar esta tecla outra vez.

Modo SOS
Prima C quatro vezes no modo Inactivo com o teclado bloqueado para enviar uma mensagem SOS para números de telefone predefinidos. Assim que a mensagem SOS é enviada, o telefone muda para o modo SOS e recebe chamadas apenas de destinatários registados. Quando receber uma chamada de destinatários de mensagem SOS, o telefone atenderá a chamada automaticamente. Prima para sair do modo SOS.

Modo de bloqueio do teclado
Prima sem soltar * no modo Inactivo para bloquear o teclado e ignorar teclas premidas acidentalmente. Para desbloquear, prima Desbloquear e, em seguida, *.

Visor

Quando não estiver a atender ou a efectuar uma chamada ou a utilizar um menu, o telefone encontra-se no modo Inactivo. Para marcar um número de telefone tem de estar no modo Inactivo.



O telefone apresenta os seguintes indicadores de estado na parte superior do ecrã:

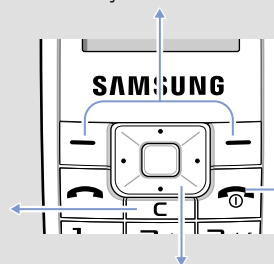
Ícone	Descrição
	Intensidade do sinal
	Chamada em curso
	Fora da área de serviço; não é possível efectuar nem receber chamadas excepto chamadas de emergência
	Rede GPRS
	Rede de roaming
	Toque de chamada definido para vibrar
	Modo silencioso
	Modo silencioso, durante uma chamada
	Função de desvio de chamadas activa
	Função de mensagem SOS activada
	Nova mensagem de texto
	Nova mensagem multimédia
	Nova mensagem do correio de voz
	Teclas bloqueadas
	Alarme definido
	Nível de carga da bateria

Utilizar os menus

No modo Inactivo, prima a tecla de função **Menu** para abrir o menu principal.

As indicações existentes nos cantos inferiores do visor indicam as funções actuais das teclas. Prima a tecla de função esquerda (←) ou direita (→) para efectuar a função indicada.

Para regressar ao nível de menu anterior, prima a tecla de função ↻ ou C.



Para sair do menu sem alterar as definições de menu, prima esta tecla.

Utilize as 4 teclas de navegação como atalhos para aceder aos seus menus favoritos.

- No modo Inactivo, prima a tecla de função **Menu**.
- Selecione **Def. do telefone** → **Atalho**.
- Selecione uma tecla.
- Selecione o menu que irá ser atribuído à tecla.

Para seleccionar ou alterar um menu ou função:

- No modo Inactivo, prima a tecla de função **Menu**.
- Prima as teclas de Navegação para aceder ao meu pretendido e, em seguida, prima a tecla de função **Selec.** ou □.
- Se o menu possuir submenus, localize o pretendido premindo as teclas de navegação. Prima a tecla de função **Selec.** ou □ para abrir o submenu.
Se o menu seleccionado possuir submenus adicionais, repita este passo.
- Prima as teclas de Navegação para localizar a definição pretendida.
- Prima a tecla de função **Selec.** ou □ para confirmar a definição escolhida.

Números de atalho

Pode aceder rapidamente ao menu pretendido utilizando números de atalho. O número de atalho aparece à frente do nome do menu no modo Menu.

Ligar ou desligar o telefone

- Prima sem soltar durante mais de um segundo para ligar o telefone.
- Se surgir a mensagem hora e data, prima a tecla de função **Sim** e defina a hora e a data seguindo as instruções no ecrã.
- Prima sem soltar durante mais de dois segundos para desligar o telefone.

Alterar o idioma do visor

- No modo Inactivo, prima a tecla de função **Menu**.
- Selecione **Def. do telefone** → **Idioma**.
- Selecione um idioma.

Efectuar uma chamada

- No modo Inactivo, introduza um indicativo da área e um número de telefone e prima.
- Para terminar a chamada, prima.

Atender uma chamada

- Quando o telefone tocar, prima a tecla de função **Aceitar** ou para atender uma chamada.
Prima a tecla de função **Rejeitar** ou para rejeitar a chamada.

Mapa de menus

1. SIM AT*	4.5 Volume do teclado	7.5 Lista de tarefas
2. Reg. de chamadas	4.6 Tom de mensagem	7.6 Memo de voz
2.1 Chamadas não atendidas	4.7 Alerta durante chamada	7.7 Câmbio
2.2 Chamadas recebidas	4.8 Ligar/Desligar	8. Lista telefónica
2.3 Chamadas efectuadas	4.9 Tons extra	8.1 Procurar
2.4 Apagar tudo	5. Mensagens	8.2 Nova entrada
2.5 Tempo da chamada	5.1 Mensagens de texto	8.3 Procurar grupo
2.6 Custo da chamada*	5.2 Mensagens multimédia	8.4 Editar grupo
3. Serviços de rede	5.3 Mensagens WAP Push	8.5 Marcação rápida
3.1 Desvio de chamadas	5.4 Mensagens de configuração	8.6 Apagar tudo
3.2 Barramento de chamadas	5.5 Mensagens SOS	8.7 Estado da memória
3.3 Chamada em espera	6. Entretenimento	8.8 SDN*
3.4 Selecção de rede	6.1 Browser WAP	9. Def. do telefone
3.5 ID do chamador	6.2 Jogos	9.1 Def. do visor
3.6 Grupo fechado de utilizadores	6.3 Sons	9.2 Saudação
4. Def. de som	6.4 Imagens	9.3 Número próprio
4.1 Tom de toque	6.5 Apagar tudo	9.4 Idioma
4.2 Volume de toque	6.6 Estado da memória	9.5 Segurança
4.3 Tipo de alerta	7. Agenda	9.6 Definições extra
4.4 Som das teclas	7.1 Alarme	9.7 Atalho
	7.2 Calendário	9.8 Definições de ligação
	7.3 Hora e data	9.9 Repor definições
	7.4 Calculadora	

* Surge apenas se suportado pelo cartão SIM.

2. Para terminar a chamada, prima.

Regular o volume

- No modo Inactivo, prima a tecla de função **Menu**.
- Selecione **Def. de som** → **Volume de toque**.
- Prima **Para cima** ou **Para baixo** para ajustar o nível do volume.
- Prima a tecla de função **OK**.

Quando tiver uma chamada em curso, prima **Para cima** ou **Para baixo** para ajustar o volume do auricular.

Alterar o tom de toque das chamadas

- No modo Inactivo, prima a tecla de função **Menu**.
- Selecione **Def. de som** → **Tom de toque**.
- Selecione um tom de toque.

Remarcar números recentes

- No modo Inactivo, prima.
- Prima **Para cima** ou **Para baixo** para se deslocar até ao número pretendido.
- Prima para marcar o número.

Introduzir texto

Alterar o modo de introdução de texto

No campo de introdução de texto, prima a tecla de função direita até que o indicador do modo de introdução pretendido apareça:

Modo T9

- Prima **2 a 9** para começar a introduzir uma palavra. Prima cada tecla uma vez por cada letra.
A palavra que está a introduzir surge no visor. A palavra pode mudar à medida que prime as teclas. Introduza a palavra completa antes de editar ou apagar as teclas premidas.
Exemplo: Para introduzir "Ola" no modo T9, prima **6, 5 e 2**.
- Prima **#** para inserir um espaço e introduzir a palavra seguinte.

Modo ABC

Prima as teclas identificadas com a letra pretendida uma vez para a primeira letra, duas vezes para a segunda letra e assim sucessivamente. Por exemplo, prima **2** três vezes para introduzir a letra "C" e **5** duas vezes para introduzir a letra "K".

Modo Numérico

Prima as teclas correspondentes aos dígitos pretendidos.

Modo de Símbolos

Prima as teclas numéricas correspondentes ao símbolo que pretende e prima a tecla de função **OK**. Pode premir **Para cima** ou **Para baixo** para visualizar mais símbolos.

Sugestões para a introdução de texto

- Para mover o cursor, prima as teclas de Navegação.
- Para apagar os caracteres um por um, prima **C**. Para limpar o visor, prima sem soltar **C**.
- Para inserir um espaço entre os caracteres, prima **#**.
- Para alternar entre maiúsculas e minúsculas no modo T9 ou no modo ABC, prima *****.
- Para sinais de pontuação no modo T9 ou no modo ABC, prima **1**.

✉ Enviar uma mensagem SMS

- No modo Inactivo, prima a tecla de função **Menu**.
- Selecione **Mensagens** → **Mensagens de texto** → **Criar**.
- Introduza o texto da mensagem.
- Prima a tecla de função **Opções** e adicione itens utilizando as seguintes opções:

Seleccionar	Descrição
Menu > Mensagens > Mensagens de texto ou Mensagens multimédia > Apagar tudo	Permite apagar mensagens em cada caixa de mensagens ou todas as mensagens em simultâneo.
Menu > Mensagens > Mensagens de texto ou Mensagens multimédia > Estado da memória	Permite verificar a informação de memória das mensagens.
Menu > Mensagens > Mensagens multimédia > Perfil MMS	Permite seleccionar ou configurar um perfil de ligação a ser utilizado para MMS.
Menu > Mensagens > Mensagens de texto > Correio de voz	Permite aceder ao seu servidor de correio de voz para ouvir as mensagens na rede.
Menu > Mensagens > Mensagens de texto > Difusão	Permite alterar as definições do serviço e aceder às mensagens de difusão.
Menu > Mensagens > Mensagens WAP Push	Permite alterar as definições do serviço e aceder ou eliminar mensagens push.
Menu > Mensagens > Mensagens de configuração	Permite aceder ou apagar mensagens com parâmetros de rede do operador.
Menu > Mensagens > Mensagens SOS	Permite activar a função de mensagens SOS. Permite introduzir destinatários e seleccionar o modo de repetição.
Menu > Entretenimento > Browser WAP	Permite iniciar e configurar o browser Web.

- Adicionar objectos**: permite adicionar sons, imagens ou imagens animadas.
- Adicionar modelos**: permite adicionar modelos de texto.
- Adicionar ícone expressivo**: permite adicionar ícones expressivos.
- Adicionar lista telefónica**: permite adicionar contactos à Lista telefónica.
- Adicionar marcador**: permite adicionar itens dos favoritos.

- Prima a tecla de função **Opções** e seleccione **Enviar apenas** ou **Guardar e enviar**.
- Se seleccionar **Guardar e enviar**, seleccione uma localização da memória.
- Introduza os números de destino.
- Prima a tecla de função **Opções** e seleccione **Enviar mensagem** para enviar a mensagem.

✉ Consulta rápida de funções

Esta secção fornece breves informações sobre as funções do telefone.

Seleccionar	Descrição
Menu > SIM AT	Permite utilizar uma variedade de serviços adicionais fornecidos pelo seu operador.

Seleccionar	Descrição
Menu > Entretenimento > Jogos, Sons ou Imagens	Permite aceder a jogos, sons ou imagens na memória do telemóvel.
Menu > Entretenimento > Apagar tudo	Permite eliminar jogos, sons ou imagens de cada caixa multimédia ou todos os ficheiros multimédia em simultâneo.
Menu > Entretenimento > Estado da memória	Permite verificar a quantidade de memória utilizada para jogos, sons e imagens.
Menu > Agenda > Alarme	Permite definir um alarme para soar a uma hora específica.
Menu > Agenda > Calendário	Permite manter-se a par da sua agenda diária ou mensal.
Menu > Agenda > Hora e data	Permite definir manualmente a data e hora actuais e o fuso horário local.
Menu > Agenda > Calculadora	Permite executar funções aritméticas básicas.
Menu > Agenda > Lista de tarefas	Permite criar uma lista de tarefas e atribuir um prazo a cada tarefa.
Menu > Agenda > Memo de voz	Permite gravar memorandos de voz e ouvi-los.
Menu > Agenda > Câmbio	Permite efectuar conversões cambiais.
Contactos > Procurar	Permite procurar contactos na Lista telefónica.
Contactos > Nova entrada	Permite adicionar um novo contacto à Lista telefónica.

Acessórios e baterias

Utilize apenas baterias e acessórios aprovados pela Samsung, tais como auriculares e cabos de dados do computador. A utilização de acessórios não autorizados pode danificar o telefone e ser perigosa.

	ATENÇÃO	Existe o risco de explosão se a bateria for substituída por outra de tipo incorrecto. Elimine as baterias usadas de acordo com as instruções.
---------------	----------------	---

	A utilização prolongada de auriculares com um volume muito alto pode danificar-lhe a audição.
---------------	---

Assistência qualificada

O telefone deve ser reparado apenas por pessoal de assistência qualificado.

Eliminação correcta deste produto

Resíduos Equipamentos Eléctricos e Electrónicos (REEE)

(Aplicável na União Europeia e em outros países europeus com sistemas diferentes)

Esta marca apresentada no produto ou a sua indicação revela que o produto, após a sua vida útil, não deve ser eliminado juntamente com o lixo comum.

Para prevenir a eliminação incorrecta que pode ser prejudicial para o meio ambiente e para os seres humanos, faça a separação e recicle de forma responsável para, deste modo, promover a reutilização sustentável de recursos materiais.

Os utilizadores particulares deverão contactar o revendedor onde adquiriram este produto ou as autoridades locais para se informarem sobre o local onde podem depositar este artigo para posterior reciclagem ecológica do mesmo.

Seleccionar	Descrição
Menu > Reg. de chamadas > Chamadas não atendidas, Chamadas recebidas ou Chamadas efectuadas	Permite ver as chamadas mais recentes que marcou, recebeu ou não atendeu.
Menu > Reg. de chamadas > Apagar tudo	Permite eliminar os registos de chamadas de cada tipo de chamada ou todos os registos em simultâneo.
Menu > Reg. de chamadas > Tempo da chamada	Permite ver a duração das chamadas recentes que foram efectuadas e recebidas. Permite também repor o contador de tempo.
Menu > Reg. de chamadas > Custo da chamada	Permite ver o custo das chamadas.
Menu > Serviços de rede	Permite aceder aos serviços de rede fornecidos pelo seu operador.
Menu > Def. de som > Tom de toque ou Volume de toque	Permite seleccionar um tom de toque para chamadas recebidas ou o nível de volume.
Menu > Def. de som > Tipo de alerta	Permite seleccionar um tipo de alerta para o toque de chamada.
Menu > Def. de som > Som das teclas ou Volume do teclado	Selecione o som que o telefone deve emitir quando premir uma tecla ou ajustar o volume do som das teclas.
Menu > Def. de som > Tom de mensagem	Permite seleccionar o tom de toque de alerta para mensagens SMS, MMS e de difusão celular recebidas ou definir a frequência com que será informado de uma nova mensagem.

Seleccionar	Descrição
Contactos > Procurar grupo	Permite procurar contactos da Lista telefónica nos grupos de chamadores.
Contactos > Editar grupo	Permite seleccionar um tom de toque e uma imagem para as chamadas e mensagens recebidas dos membros de um grupo.
Contactos > Marcação rápida	Permite atribuir números de marcação rápida (2 a 9) a um máximo de oito dos números mais frequentemente marcados.
Contactos > Apagar tudo	Permite apagar todos os contactos da Lista telefónica guardados na memória do telefone, no cartão SIM ou em ambos.
Contactos > Estado da memória	Permite ver o número total de contactos da Lista telefónica na memória do telefone ou no cartão SIM.
Contactos > SDN	Permite aceder à lista dos números de serviço atribuídos pelo seu operador.
Menu > Def. do telefone > Def. do visor	Permite alterar as definições do visor e a luz de fundo.
Menu > Def. do telefone > Saudação	Permite introduzir a mensagem de saudação a ser visualizada quando o telefone é ligado.
Menu > Def. do telefone > Número próprio	Permite verificar os números de telefone ou atribuir-lhes um nome.
Menu > Def. do telefone > Idioma	Permite seleccionar um idioma a ser utilizado para o texto do visor.
Menu > Def. do telefone > Segurança	Permite impedir a utilização do telefone por alguém não autorizado.

As empresas devem contactar o seu fornecedor e verificar os termos e condições do seu contrato de compra. Este produto não pode ser eliminado juntamente com outro lixo industrial.

✉ Informação SAR

O seu telefone sem fios é um transmissor e receptor de rádio. Foi concebido e fabricado para não exceder os limites de emissão de exposição a energia de rádio frequência (RF) definidos pelo Conselho da União Europeia (UE). Estes limites são parte de um conjunto extenso de directivas e estabelecem os níveis autorizados de energia de RF para a população geral. As directivas foram baseadas em normas de segurança, desenvolvidas por organizações científicas independentes através da avaliação periódica e minuciosa de estudos científicos.

As normas incluem uma margem de segurança substancial que foi concebida para garantir a segurança de todas as pessoas, independentemente da idade e saúde.

As normas utilizam uma unidade de medida conhecida como Taxa de Absorção Específica ou SAR.

O limite SAR dos telemóveis é de 2,0 W/kg e o valor SAR mais elevado para este dispositivo quando foi testado junto ao ouvido foi 0,909 W/ Kg.¹ Como os telemóveis oferecem uma gama de funções, podem ser utilizados noutras posições, como no corpo, conforme descrito neste manual do utilizador². Neste caso, o mais alto valor SAR testado foi 0,963 W/kg.

Seleccionar	Descrição
Menu > Def. de som > Alerta durante chamada	Permite que o telefone o alerte quando receber uma nova mensagem ou quando chegar a altura de um alarme soar durante uma chamada.
Menu > Def. de som > Ligar/Desligar	Permite seleccionar a melodia emitida quando liga ou desliga o telefone.
Menu > Def. de som > Tons extra	Permite definir tons adicionais para o telefone.
Menu > Mensagens > Mensagens de texto ou Mensagens multimédia > Caixa de entrada, Caixa de saída ou Rascunhos	Permite ler mensagens recebidas, enviadas ou guardadas.
Menu > Mensagens > Mensagens de texto ou Mensagens multimédia > Criar	Permite criar e enviar mensagens para outros telemóveis.
Menu > Mensagens > Mensagens de texto ou Mensagens multimédia > Modelos de ícone expressivo	Permite predefinir modelos de mensagens ou ícones expressivos utilizados frequentemente.

Menu > Mensagens > Mensagens de texto ou Mensagens multimédia > Definições ou Configuração

Permite definir opções para utilizar os serviços de mensagens.

Seleccionar	Descrição
Menu > Def. do telefone > Segurança > Detecção móvel	Permite detectar o telefone quando este tiver sido roubado ou perdido. Quando alguém tenta utilizar o telefone com outro cartão SIM, este envia automaticamente a mensagem de identificação predefinida à sua família ou amigos. Esta função pode não estar disponível devido a determinadas funções suportadas pelo seu operador.
Menu > Def. do telefone > Definições extra	Permite definir a função de remarcação automática ou o modo de atendimento.
Menu > Def. do telefone > Atalho	Permite definir as teclas de Navegação como atalhos para aceder directamente aos menus favoritos.
Menu > Def. do telefone > Definições de ligação	Permite criar e personalizar os perfis que contêm as definições para ligar o seu telefone à rede.
Menu > Def. do telefone > Repor definições	Permite repor o telefone para as predefinições de fábrica.

✉ Precauções de segurança importantes

Leia estas instruções antes de utilizar o telemóvel. O não cumprimento poderá revelar-se perigoso ou ilegal.

Conduza sempre com segurança

Não utilize o telemóvel enquanto estiver a conduzir; estacione o veículo primeiro. De acordo com a legislação em vigor, a utilização durante a condução de telemóveis dotados de dois auriculares é proibida, mesmo no caso de o condutor utilizar apenas um dos dois auriculares (art. 84º do Código da Estrada).

	
	
SAMSUNG ELECTRONICS	SAMSUNG
Declaração de Conformidade (R&TTE)	
<i>Nós,</i>	Samsung Electronics
declaramos sob nossa exclusiva responsabilidade que o produto	Telemóvel GSM : SGH-B100
com o qual esta declaração está relacionada, estando em conformidade com as seguintes normas e/ou outros documentos normativos.	
Segurança EMC	EN 60950-1 : 2001 +A11:2004
	EN 301 489- 01 V1.5.1 (11-2004)
	EN 301 489- 07 V1.2.1 (08-2002)
SAR	EN 50360 : 2001
	EN 62209-1 : 2006
RADIO	EN 301 511 V9.0.2 (03-2003)
Declaramos que [todos os testes de rádio essenciais foram efectuados e que] o produto acima indicado encontra-se em conformidade com todos os requisitos essenciais da Directiva 1999/5/EC. O procedimento de avaliação de conformidade referido no Artigo 10 e detalhado no Anexo[IV] da Directiva 1999/5/EC foi realizado com o envolvimento do(s) seguinte(s) organismo(s) notificado(s):	
BABT, Balfour House, Churchfield Road, Walton-on-Thames, Surrey, KT12 2TD, UK*	CE0168
Marca de identificação: 0168	
A documentação técnica mantida pelo:	
Samsung Electronics QA Lab.	
que pode ser disponibilizada a pedido. (Representante na UE)	
Samsung Electronics Euro QA Lab. Blackbushe Business Park, Saxony Way, Yateley, Hampshire, GU46 6GG, UK*	<i>Yong-Sang Park</i>
2007.12.03	Yong-Sang Park / S. Manager
(local e data de emissão)	(nome e assinatura do responsável)

*** Este não é o endereço do Centro de Assistência da Samsung. Para obter mais informações sobre o endereço ou o número de telefone do Centro de Assistência da Samsung, consulte o cartão da garantia ou contacte o revendedor onde adquiriu o tel.**