

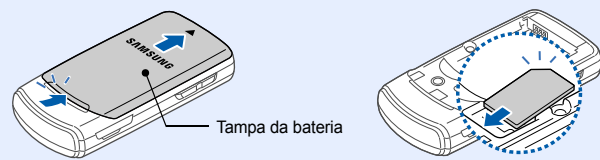
Consoante o software do telefone ou o seu operador, alguns conteúdos deste manual poderão diferir do seu telefone.  
Bluetooth QD ID: B013825

World Wide Web  
http://www.samsungmobile.com

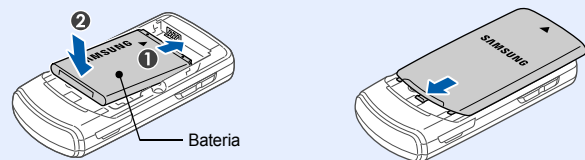
Printed in Korea  
Code No.: GH68-18247A  
Portuguese, 04/2008, Rev. 1.0

## Instalar o cartão SIM e a bateria

1. Retire a tampa da bateria e insira o cartão SIM.

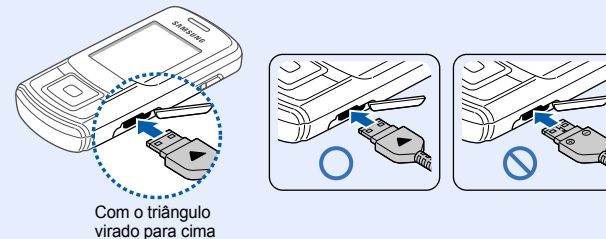


2. Instale a bateria e coloque novamente a tampa.

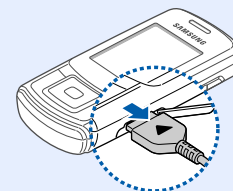


## Carregar a bateria

1. Ligue o adaptador de viagem fornecido ao telefone e a uma tomada.

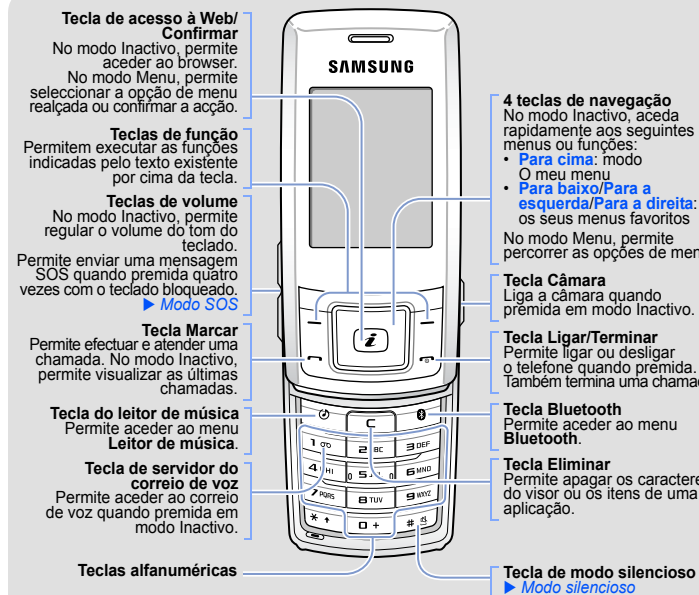


2. Quando a carga estiver completa, desligue o adaptador.



**Nota:** Não retire a bateria do telefone sem primeiro desligar o adaptador. Caso contrário, poderá danificar o telefone.

## Elementos do telefone e funções das teclas



**Modo silencioso**  
Prima sem soltar **#** no modo Inactivo para desactivar todos os sons no telefone. Para sair, prima sem soltar esta tecla outra vez.

**Modo de bloqueio do teclado**  
Quando fechar o telefone, as teclas expostas serão bloqueadas para impedir que possam ser premidas inadvertidamente. Para desbloquear, prima a tecla de função **Desbloq.** e, em seguida, a tecla de função **OK**.

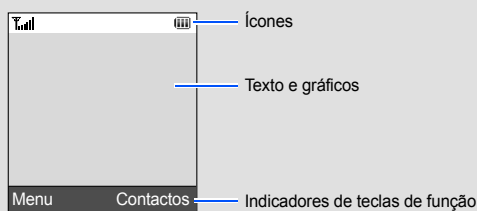
**Modo SOS**  
Com o telefone fechado, prima as teclas de Volume 4 vezes para enviar uma mensagem SOS para números de telefone predefinidos. Assim que a mensagem SOS é enviada, o telefone muda para o modo SOS e recebe chamadas apenas de destinatários registados. Quando receber uma chamada de destinatários de mensagem SOS, o telefone atenderá a chamada automaticamente. Prima **[Tecla SOS]** para sair do modo SOS.

O telefone apresenta os seguintes indicadores de estado na parte superior do visor:

Ícone	Descrição	Ícone	Descrição
	Intensidade do sinal		Novo correio de voz
	Rede GPRS (2.5G)		Função de mensagem SOS activada
	Ligação à rede GPRS (2.5G)		Bluetooth activado
	A transferir dados pela rede GPRS (2.5G)		Kit mãos-livres Bluetooth ou auricular ligados
	Chamada em curso		Cartão de memória inserido
	Ligado a uma página Web segura		Alarme definido
	Ligado ao PC		Rádio FM ligado
	Desvio de chamadas activado		Modo silencioso (Vibração)
	Zona de origem		Modo silencioso (Silêncio)
	Zona de trabalho		Toque de chamada definido para vibrar
	Rede de roaming		Modo de sussurro, durante uma chamada
	Nova mensagem		Modo silencioso, durante uma chamada
			Nível de carga da bateria

## Visor

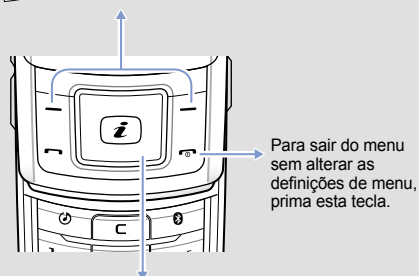
O seu telefone encontra-se no modo Inactivo quando não está a atender ou a efectuar uma chamada ou a utilizar um menu. Para marcar um número de telefone, tem de estar no modo Inactivo.



## Utilizar os menus

No modo Inactivo, prima a tecla de função **Menu** para abrir o menu principal.

As indicações existentes nos cantos inferiores do visor indicam as actuais funções das teclas. Prima a tecla de função esquerda (**[Tecla Esq.]**) ou direita (**[Tecla Dir.]**) para efectuar a função indicada.



Utilize as 4 teclas de navegação como atalhos para aceder aos seus menus favoritos. **Para cima** destina-se ao atalho para o modo O meu menu.

- No modo Inactivo, prima a tecla de função **Menu**.
- Seleccione **Definições** → **Telefone** → **Atalhos**.
- Seleccione uma tecla.
- Seleccione o menu que irá ser atribuído à tecla.

Para seleccionar ou alterar um menu ou função:

- No modo Inactivo, prima a tecla de função **Menu**.
- Prima as teclas de Navegação para aceder ao menu pretendido e, em seguida, prima a tecla de função **Selec.** ou **[Tecla Dir.]**.
- Se o menu possuir submenus, procure aquele que pretende premindo as teclas de Navegação. Prima a tecla de função **Selec.** ou **[Tecla Dir.]** para abrir o submenu.  
Se o menu seleccionado possuir submenus adicionais, repita este passo.
- Prima as teclas de Navegação para localizar a definição pretendida.
- Prima a tecla de função **Selec.** ou **[Tecla Dir.]** para confirmar a definição escolhida.

### Números de atalho

Pode aceder rapidamente ao menu pretendido utilizando os números de atalho. O número de atalho aparece à frente do nome do menu no modo Menu.

## Ligar ou desligar telefone

- Prima sem soltar **[Tecla SOS]** durante mais de um segundo para ligar o telefone.
- Prima sem soltar **[Tecla SOS]** durante mais de dois segundos para desligar o telefone.

## Alterar o idioma do visor

- No modo Inactivo, prima a tecla de função **Menu**.
- Seleccione **Definições** → **Telefone** → **Idioma**.
- Seleccione um idioma.

## Efectuar uma chamada

- No modo Inactivo, introduza um indicativo da área e um número de telefone e prima **[Tecla SOS]**.
- Prima **[Tecla SOS]** para terminar a chamada.

## Atender uma chamada

- Quando o telefone tocar, prima a tecla de função **Aceitar** ou **[Tecla SOS]** para atender a chamada.  
Prima a tecla de função **Rejeitar** ou **[Tecla SOS]** para rejeitar a chamada.
- Prima **[Tecla SOS]** para terminar a chamada.

## Mapa de menus

<b>1. Registo de chamadas</b>	3.11 Temporizador 3.12 Cronómetro 3.13 Aplicações SIM*	<b>8. Câmara</b>
1.1 Contactos recentes 1.2 Chamadas perdidas 1.3 Chamadas efectuadas 1.4 Chamadas recebidas 1.5 Apagar tudo 1.6 Gestor de chamadas	<b>4. Browser/Google**</b>	9.1 Hora e data 9.2 Telefone 9.3 Visor 9.4 Som 9.5 Luz 9.6 Serviços de rede 9.7 Bluetooth 9.8 Segurança 9.9 Ligação 9.10 Estado da memória 9.11 Repor definições
<b>2. Lista telefónica</b>	<b>5. Mensagens</b>	
2.1 Lista de contactos 2.2 Adicionar contacto 2.3 Grupo 2.4 Marcação rápida 2.5 O meu cartão de visita 2.6 Números próprios 2.7 Gestão 2.8 Número de serviço*	5.1 Criar mensagem 5.2 As minhas mensagens 5.3 Modelos 5.4 Apagar tudo 5.5 Definições 5.6 Mensagens SOS 5.7 Estado da memória	
<b>3. Aplicações</b>	<b>6. Meus ficheiros</b>	
3.1 Alarme 3.2 Leitor de música 3.3 Gravador de voz 3.4 Rádio FM 3.5 Browser** 3.6 Mundo Java 3.7 Memorando 3.8 Relógio mundial 3.9 Calculadora 3.10 Conversor	6.1 Imagens 6.2 Vídeos 6.3 Música 6.4 Sons 6.5 Outros ficheiros 6.6 Cartão de memória*** 6.7 Estado da memória	
	<b>7. Calendário</b>	

\* Disponível apenas se suportado pelo seu cartão SIM.  
\*\* Se o serviço **Google** não estiver disponível, o **Browser** será apresentado no menu 4 em vez de surgir nas **Aplicações**.  
\*\*\* Disponível apenas se estiver inserido um cartão de memória. O seu telefone aceita cartões de memória microSD™ até 2 GB (consoante o fabricante e tipo do cartão).

## Regular o volume

- No modo Inactivo, prima a tecla de função **Menu**.
- Seleccione **Definições** → **Som** → **Chamada recebida** → **Volume de alerta de chamada**.
- Prima **Para a esquerda** ou **Para a direita** para ajustar o nível do volume.
- Prima a tecla de função **Guardar**.

Quando tiver outra chamada em curso, prima as teclas de Volume para ajustar o volume do auscultador.

## Alterar o tom de toque das chamadas

- No modo Inactivo, prima a tecla de função **Menu**.
- Seleccione **Definições** → **Som** → **Chamada recebida** → **Tom de toque**.
- Seleccione uma categoria de tom de toque → um tom de toque e prima a tecla de função **Guardar**.

## Remarcar números recentes

- No modo Inactivo, prima **[Tecla SOS]**.
- Prima **Para a esquerda** ou **Para a direita** para seleccionar um tipo de chamada.
- Prima **Para cima** ou **Para baixo** para se deslocar até ao número pretendido.
- Prima **[Tecla SOS]** para marcar o número.

## Introduzir texto

### Alterar o modo de introdução de texto

- Prima sem soltar **\*** para alternar entre o modo T9 e o modo ABC.  
Dependendo do seu país, também poderá ser possível aceder a um modo de introdução para o seu idioma específico.
- Prima **\*** para alternar entre maiúsculas e minúsculas ou mudar para o modo Numérico.
- Prima sem soltar a tecla **#** para mudar para o modo de Símbolos.

### Modo T9

- Prima as teclas de **2 a 9** para começar a introduzir uma palavra. Prima cada tecla uma vez por cada letra.  
A palavra que está a introduzir surge no visor. Pode mudar à medida que prime as teclas. Introduza a palavra completa antes de editar ou apagar as teclas premidas.  
Exemplo: para introduzir "Ola" no modo T9, prima **6, 5, e 2**.
- Para ver outras escolhas palavras possíveis, prima **0**.
- Prima **#** para inserir um espaço e introduzir a palavra seguinte.

