

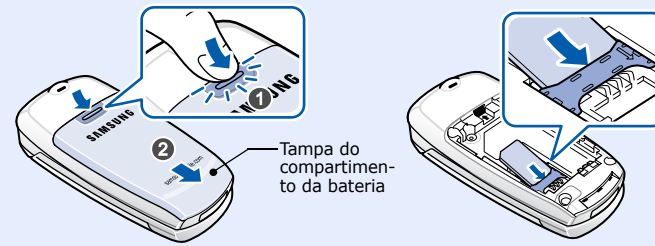
SAMSUNG SGH-X510 Manual do Utilizador

Dependendo do software instalado, do seu operador ou do seu país, algumas das descrições deste manual podem não ser exactamente iguais às do seu telefone.
Dependendo do seu país, o seu telefone e acessórios podem ser diferentes das ilustrações neste manual.

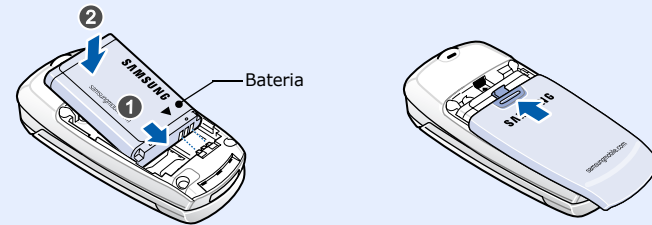
Printed in Korea
Code No.: GH68-12994A
Portuguese (EU). 10/2006. Rev.1.0
World Wide Web
http://www.samsungmobile.com

Instalar o cartão SIM e a bateria

1. Retire a tampa do compartimento da bateria e introduza o cartão SIM.

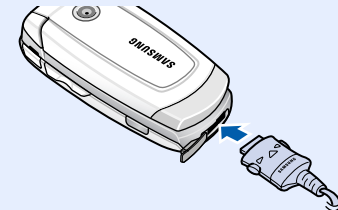


2. Instale a bateria e volte a colocar a tampa.



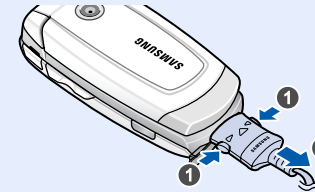
Carregar a bateria

1. Ligue o adaptador de viagem fornecido.



A uma tomada de parede de corrente alterna

2. Quando o carregamento estiver terminado, desligue o adaptador.



Nota: Não retire a bateria do telefone sem primeiro desligar o adaptador. Caso contrário, poderá danificar o telefone.

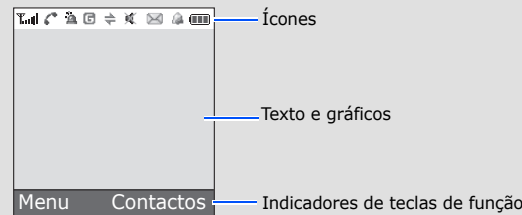
Esquema do telefone e funções principais



- Modo Silencioso** Prima e mantenha premido **#** no modo Inactivo para desactivar todos os sons no telefone. Para sair, prima e mantenha premido novamente esta tecla.
- Servidor de correio de voz** Prima e mantenha premido **1** no modo Inactivo para aceder ao seu servidor de correio de voz.
- Modo SOS** Com o telefone fechado, prima as teclas de volume quatro vezes no modo Inactivo para enviar uma mensagem SOS para números de telefone predefinidos. Assim que a mensagem SOS for enviada, o telefone irá mudar para o modo SOS e irá receber chamadas apenas dos destinatários da mensagem SOS até que o modo SOS seja cancelado. Aquando a recepção de uma chamada dos destinatários da mensagem SOS, o telefone irá atender automaticamente a chamada, após uma vibração, transmitindo a situação de emergência ao chamador.

Visor

O seu telefone está no modo Inactivo quando não está a atender uma chamada ou a utilizar um menu. Tem de se encontrar no modo Inactivo para marcar um número de telefone.



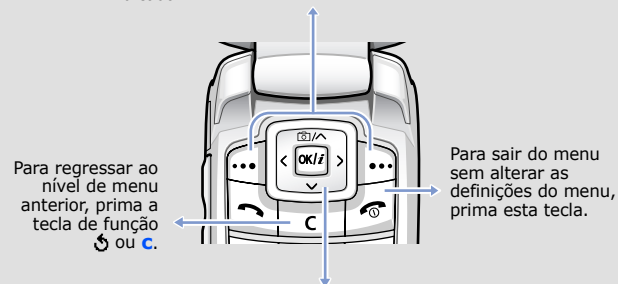
O seu telefone apresenta os indicadores de estado seguintes na parte superior do ecrã:

Ícone	Descrição
	Intensidade do sinal recebido
	Chamada em curso
	Fora da área de serviço; não é possível enviar ou receber chamadas excepto chamadas de emergência
	Rede GPRS
	Rede em roaming
	Modo Silencioso ou o toque da chamada está definido como vibrar
	Modo Silencioso
	A função de desvio de chamadas está activa
	Função IrDA activa
	Função de mensagem SOS activa
	Nova mensagem de texto
	Nova mensagem multimédia
	Nova mensagem de correio de voz
	Alarme definido
	Nível de carga da bateria

Utilizar os menus

No modo Inactivo, pressione a tecla de função **Menu** para entrar no menu principal.

As etiquetas nos cantos inferiores do visor mostram as funções actuais das teclas de função. Prima a tecla de função esquerda (←) ou direita (→) para executar a função indicada.



Utilize as teclas de navegação de 3 modos (↓, ←, →) como atalhos para aceder aos seus menus favoritos.

- No modo Inactivo, prima a tecla de função **Menu**.
- Seleccione **Def. do telefone** → **Atalho**.
- Seleccione uma tecla.
- Seleccione um menu a ser atribuído à tecla.

Para seleccionar ou modificar um menu ou uma função:

- No modo Inactivo, prima a tecla de função **Menu**.
- Prima as teclas de navegação para alcançar o menu pretendido e depois prima a tecla de função **Seleccionar** ou (OK/↵).
- Se o menu tiver submenus, localize aquele que pretende premido as teclas de navegação. Prima a tecla de função **Seleccionar** ou (OK/↵) para entrar no submenu.
Se o menu seleccionado tiver submenus adicionais, repita este passo.
- Prima as teclas de navegação para encontrar a definição da sua escolha.
- Prima a tecla de função **Seleccionar** ou (OK/↵) para confirmar a definição escolhida.

Número de atalho

Pode aceder rapidamente ao menu que pretende através da utilização de número de atalho. O número de atalho é indicado em frente do nome do menu no modo Menu.

Ligar ou desligar o telefone

- Prima e mantenha premida durante mais de dois segundos para ligar o telefone.
- Para desligar o telefone, prima e mantenha premida durante mais de dois segundos.

Alterar o idioma do visor

- No modo Inactivo, prima a tecla de função **Menu**.
- Seleccione **Def. do telefone** → **Idioma**.
- Seleccione um idioma.

Efectuar uma chamada

- No modo Inactivo, introduza um indicativo de área e número de telefone, e prima .
- Quando pretender terminar a chamada, prima .

Atender uma chamada

- Quando o telefone tocar, prima a tecla de função **Aceitar** ou para atender uma chamada.
Para rejeitar a chamada, prima a tecla de função **Rejeitar** ou .

Mapa de menus

1. SIM AT*	4.8 Ligar/Desligar 4.9 Tons extra	8.2 As minhas fotografias 8.3 Estado da memória
2. Reg. de chamadas	5. Mensagens	9. Def. do telefone
2.1 Chamadas não atendidas 2.2 Chamadas recebidas 2.3 Chamadas efectuadas 2.4 Apagar tudo 2.5 Tempo da chamada 2.6 Custo da chamada*	5.1 Mensagens de texto 5.2 Mensagens multimédia 5.3 Mensagens WAP Push 5.4 Mensagens SOS	9.1 Activar infravermelhos 9.2 Def. do visor 9.3 Saudação 9.4 Número próprio 9.5 Idioma 9.6 Segurança 9.7 Definições extra 9.8 Atalho 9.9 Tecla de volume 9.10 Repor definições
3. Serviços de rede	6. Entretenimento	Prima a tecla de função Contactos no modo Inactivo.
3.1 Desvio de chamadas 3.2 Barramento de chamadas 3.3 Chamada em espera 3.4 Selecção de rede 3.5 ID do chamador 3.6 Grupo fechado de utilizadores 3.7 Selecção de banda	6.1 Browser WAP 6.2 Jogos 6.3 Sons 6.4 Imagens 6.5 Apagar tudo 6.6 Estado da memória	1 Procurar 2 Nova entrada 3 Procurar grupo 4 Editar grupo 5 Marcação rápida 6 Apagar tudo 7 Estado da memória 8 SDN*
4. Def. de som	7. Agenda	* Só é apresentado se for suportado pelo seu cartão SIM.
4.1 Tom de toque 4.2 Volume de toque 4.3 Tipo de alerta 4.4 Som das teclas 4.5 Tom de mensagem 4.6 Alerta durante chamada 4.7 Som da tampa	7.1 Alarme 7.2 Calendário 7.3 Hora e data 7.4 Calculadora 7.5 Lista de tarefas 7.6 Memo de voz 7.7 Câmbio	
	8. Câmara	
	8.1 Tirar fotos	

- Quando pretender terminar a chamada, prima .

Ajustar o volume

- No modo Inactivo, prima a tecla de função **Menu**.
- Seleccione **Def. de som** → **Volume de toque**.
- Prima **Para cima** ou **Para baixo** para ajustar o nível de volume.
- Prima a tecla de função **OK**.

Enquanto uma chamada estiver em curso, prima as teclas de volume para ajustar o volume do auscultador.

Alterar um tom de toque para chamadas

- No modo Inactivo, prima a tecla de função **Menu**.
- Seleccione **Def. de som** → **Tom de toque**.
- Seleccione um tom de toque.

Remarcar números recentes

- No modo Inactivo, prima .
- Prima **Para cima** ou **Para baixo** para percorrer a lista até ao número que pretende.
- Prima para marcar o número.

Introduzir texto

Alterar o modo de introdução de texto

Num campo de introdução de texto, prima a tecla de função até o indicador de modo de introdução que pretende indicar:

- T9** : Modo T9
- A** : Modo ABC
- 1** : Modo de Números
- Nenhum: Modo de Símbolos

Modo T9

- Prima **2 a 9** para introduzir palavras. Prima cada tecla uma vez por cada letra.
Exemplo: Prima **6, 6, 8, 2 e 7** para introduzir a palavra NOVAS no modo T9.
T9 pressupõe a palavra que pretende escrever e que pode ser alterada cada vez que premir uma tecla.
- Escreva a palavra completa antes de editar ou apagar caracteres.

3. Se a palavra for apresentada correctamente, avance para o passo 4. Caso contrário, prima **0** para visualizar as opções de palavras alternativas para as teclas premidas.

Por exemplo, *Do* e *Em* utilizam **3** e **6**.

4. Prima *#* para inserir um espaço e introduzir a palavra seguinte.

Modo ABC

Pressione as teclas etiquetadas com o caractere que pretende:

- uma vez para o primeiro caractere

- duas vezes para o segundo caractere

- e assim por diante

Por exemplo, prima **2** três vezes para introduzir “C” e **5** duas vezes para introduzir “K.”

Modo de Números

Prima as teclas correspondentes aos dígitos pretendidos.

Modo de Símbolos

Prima as teclas numéricas correspondentes ao símbolo que pretende e prima a tecla de função **OK**. Pode premir **Para cima** ou **Para baixo** para apresentar mais símbolos.

Sugestões para introdução de texto

- Para mover o cursor, prima as teclas de navegação.

Função	Descrição	Seleccionar
Eliminar chamadas recentes	Eliminar os registos de chamadas em cada tipo de chamada, ou todos os registos de uma só vez.	Menu > Reg. de chamadas > Apagar tudo
Visualização de tempo da chamada	Ver a duração de chamadas recentes que tenha efectuado e recebido. Também permite repor o temporizador.	Menu > Reg. de chamadas > Tempo da chamada
Visualização de custo da chamada	Ver o custo das suas chamadas.	Menu > Reg. de chamadas > Custo da chamada
Serviços de rede	Acesso a serviços de rede oferecidos pela sua operadora.	Menu > Serviços de rede
Seleccionar tom de toque e o volume	Seleccionar um tom de toque ou um nível de volume para chamadas recebidas.	Menu > Def. de som > Tom de toque ou Volume de toque
Tipo de alerta	Seleccionar um tipo de alerta para o toque de chamada.	Menu > Def. de som > Tipo de alerta
Selecionar tom de tecla	Seleccionar um tom quando o telefone emite um som ao premir uma tecla.	Menu > Def. de som > Som das teclas
Seleccionar tom de mensagem	Seleccionar o tom de toque de alerta para mensagens SMS, MMS e de difusão recebidas, ou definir com que frequência é informado de uma mensagem nova.	Menu > Def. de som > Tom de mensagem
Alerta durante a chamada	Definir o telefone para o alertar quando receber uma mensagem nova ou quando a hora de um alarme ocorrer durante uma chamada.	Menu > Def. de som > Alerta durante chamada
Som da tampa	Seleccionar o som que o telefone emite quando o abre ou fecha.	Menu > Def. de som > Som da tampa
Som de ligar/desligar	Seleccionar a melodia que o telefone emite quando é ligado ou desligado.	Menu > Def. de som > Ligar/Desligar

Função	Descrição	Seleccionar
Verificar os seus próprios números de telefone	Verificar os seus números de telefone ou atribuir-lhes um nome.	Menu > Def. do telefone > Número próprio
Idioma do visor	Seleccionar um idioma a ser utilizado para o texto do visor.	Menu > Def. do telefone > Idioma
Segurança	Proteger o telefone contra utilização não autorizada.	Menu > Def. do telefone > Segurança
Deteção móvel	Permite localizar o seu telefone se este tiver sido roubado ou se estiver perdido. Quando alguém tentar utilizar o seu telefone com outro cartão SIM, o telefone irá automaticamente enviar a mensagem de deteção predefinida para a sua família ou amigos.	Menu > Def. do telefone > Segurança > Mobile Tracker
Definições extra	Definir a função de remarcação automática ou o método de atendimento.	Menu > Def. do telefone > Definições extra
Atalhos dos menus	Definir as teclas de navegação como atalhos para aceder aos seus menus favoritos.	Menu > Def. do telefone > Atalho
Tecla de Volume	Activa-se quando o telefone silencia o tono de chamada ou se pressiona e mantém os botões de volume quando entra uma chamada.	Menu > Def. do telefone > Tecla de volume
Repor definições do telefone	Repor o telefone para as definições predefinidas de fábrica.	Menu > Def. do telefone > Repor definições

• Para eliminar os caracteres um a um, prima **C**. Para limpar o visor, prima e mantenha premido **C**.

• Para inserir um espaço entre caracteres, prima *#* .

• Para alterar de maiúsculas para minúsculas ou vice-versa no modo T9 ou ABC, prima *** .

• Para alterar os sinais de pontuação no modo T9 ou ABC, prima **1**.

Enviar uma mensagem SMS

1. No modo Inactivo, prima a tecla de função **Menu**.

2. Seleccione **Mensagens** → **Mensagens de texto** → **Criar**.

3. Introduza o texto da mensagem.

4. Prima a tecla de função **Opções** e adicione itens utilizando as seguintes opções:

- Adicionar objectos**: adiciona sons, imagens, ou imagens animadas.

- Adicionar modelos**: adiciona modelos de texto.
- Adicionar ícone expressivo**: adiciona ícones expressivos.
- Adicionar lista telefónica**: adiciona contactos da Lista telefónica.
- Adicionar marcador**: adiciona itens de marcador.

5. Prima **Opções** e seleccione **Enviar apenas**, **Guardar e enviar**, ou **Guardar apenas**.

Função	Descrição	Seleccionar
Tons extra	Definir tons adicionais para o telefone.	Menu > Def. de som > Tons extra
Ler mensagens de SMS ou MMS	Ler mensagens recebidas, enviadas ou guardadas.	Menu > Mensagens > Mensagens de texto ou Mensagens multimédia > Caixa de entrada, Caixa de saída ou Rascunhos
Enviar mensagens de SMS ou MMS	Criar e enviar mensagens para outros telemóveis.	Menu > Mensagens > Mensagens de texto ou Mensagens multimédia > Criar
Modelos de mensagens	Predefinir modelos de mensagens ou de ícones expressivos utilizados frequentemente.	Menu > Mensagens > Mensagens de texto ou Mensagens multimédia > Modelos ou Modelo de ícone expressivo
Opções para serviços de mensagens	Definir opções para utilização de serviços de mensagens.	Menu > Mensagens > Mensagens de texto ou Mensagens multimédia > Definições ou Configuração
Eliminar mensagens	Eliminar mensagens em cada caixa de mensagens, ou todas as mensagens de uma só vez.	Menu > Mensagens > Mensagens de texto ou Mensagens multimédia > Apagar tudo
Estado da memória para mensagens	Verificar a informação da memória para mensagens.	Menu > Mensagens > Mensagens de texto ou Mensagens multimédia > Estado da memória

Precauções importantes de segurança

Leia estas directrizes antes de utilizar o seu telefone sem fios. O não cumprimento destas precauções pode ser perigoso ou ilegal.

Conduza sempre com segurança

Não utilize um telefone manual enquanto estiver a conduzir; estacione o veículo primeiro.

Desligar o telefone quando estiver a reabastecer o carro

Não utilize o telefone num ponto de reabastecimento (bomba de gasolina) ou perto de combustíveis ou químicos.

Desligar o telefone quando viajar de avião

Telefones sem fios podem provocar interferências. A utilização de telefones sem fios em aviões é ilegal e perigosa.

Desligar o telefone quando estiver perto de qualquer tipo de equipamento médico

Hospitais e instalações de cuidados médicos podem estar a utilizar equipamento que pode ser sensível a energia de frequência de rádio externa. Cumpra todas as normas e regulamentos em vigor.

Interferências

Todos os telefones sem fios podem estar sujeitos a interferências, as quais podem afectar o desempenho dos respectivos telefones.

Leis especiais

Cumpra quaisquer leis especiais em vigor em qualquer área e desligue sempre o seu telefone sempre que for proibida a sua utilização.


Resistência à água

O seu telefone não é resistente à água. Mantenha-o seco.

Utilização correcta

Utilize apenas na posição normal (junto ao ouvido). Evite o contacto desnecessário com a antena quando o telefone estiver ligado.

Chamadas de emergência

Digite o número de emergência para a sua localização actual, e depois prima . Não termine a chamada até que receba permissão para o fazer.

6. Se seleccionar **Guardar e enviar** ou **Guardar apenas**, seleccione uma localização da memória.


7. Introduza um número de destino e prima a tecla de função **Opções**.

8. Seleccione **Enviar mensagen**.


Tirar uma foto

1. No modo Inactivo, prima  e seleccione **Tirar fotos**.

2. Aponte a lente ao alvo e realize quaisquer ajustes pretendidos.

3. Prima  para tirar uma foto.

4. Prima a tecla de função **Guardar** para guardar a foto, ou prima a tecla de função **Cancelar** para apagar a foto.

5. Depois de guardar a foto, prima a tecla de função  para tirar outra foto.

Nota: Depois de tirar uma foto, pode não conseguir guardar a foto, dependendo da capacidade de memória do seu telefone. Apague fotos antigas para libertar memória.

Referência de funções rápida

Esta secção fornece explicações resumidas sobre funções no seu telefone.

Função	Descrição	Seleccionar
Encontrar um contacto	Procurar por contactos na Lista telefónica.	Contactos > Procurar

Função	Descrição	Seleccionar
Correio de voz	Aceder ao seu servidor de correio de voz e escutar as mensagens na rede.	Menu > Mensagens > Mensagens de texto > Correio de voz
Difusão celular de mensagens	Alterar as definições para o serviço e acesso de mensagens de difusão.	Menu > Mensagens > Mensagens de texto > Difusão
Perfil de mensagens multimédia	Seleccionar ou configurar um perfil de ligação a ser utilizado para MMS.	Menu > Mensagens > Mensagens multimédia > Perfil MMS
Mensagens WAP Push	Alterar as definições para o serviço, e aceder ou apagar mensagens WAP Push.	Menu > Mensagens > Mensagens WAP Push
Mensagens SOS	Activar a função de mensagens SOS. Introduzir os destinatários e seleccionar o modo de repetição.	Menu > Mensagens > Mensagens SOS
Browser Web	Executar e configurar o browser Web.	Menu > Entretenimento > Browser WAP
Aceder a ficheiros multimédia	Aceder a jogos, sons e imagens na memória do seu telefone.	Menu > Entretenimento > Jogos, Sons, Imagens,
Eliminar todos os ficheiros multimédia	Apagar jogos, sons, imagens em cada caixa multimédia, ou todos os ficheiros multimédia de uma só vez.	Menu > Entretenimento > Apagar tudo
Estado da memória de entretenimento	Verificar a quantidade de memória a ser utilizada para jogos, sons e imagens.	Menu > Entretenimento > Estado da memória
Alarme	Definir um alarme para soar a uma hora específica.	Menu > Agenda > Alarme
Calendário	Manter um registo dos compromissos diários ou mensais.	Menu > Agenda > Calendário


Teclado de um telefone sem fios.

Crianças pequenas e o seu telefone

Mantenha o telefone e todas as suas peças e acessórios, longe do alcance de crianças pequenas.

Acessórios e baterias

Utilize apenas baterias e acessórios aprovados pela Samsung como, por exemplo, auriculares e cabos de dados para PC. A utilização de quaisquer acessórios não autorizados pode danificar o telefone e pode ser perigosa.

CUIDADO	Risco de explosão se uma bateria for substituída por uma bateria de um tipo incorrecto. Elimine as baterias usadas em conformidade com as instruções.
	Com um volume elevado, a audição prolongada com um auricular pode causar danos à sua audição.

Assistência técnica qualificada

O telefone só pode ser reparado por técnicos de assistência técnica qualificados.

Informação SAR

O seu telefone sem fios é um receptor e transmissor de rádio. Foi concebido e fabricado de modo a não exceder os limites de emissão para exposição a energia de frequência rádio (FR) definidos pelo Concelho da União Europeia (UE). Estes limites inserem-se em directrizes completas e estabelecem os níveis permitidos de energia de FR para o público em geral. As directrizes são baseadas nas normas de segurança que foram desenvolvidas por organizações científicas independentes através de estudos científicos de avaliação periódica e minuciosa.

As normas incluem uma margem de segurança substancial, criada para garantir a segurança de todas as pessoas, independentemente da idade ou do estado de saúde em que se encontrem.

A exposição normal relativa a telefones sem fios emprega uma unidade de medida denominada Taxa de Absorção Específica (SAR). O limite SAR definido pelo Concelho da UE é de 2.0 W/kg. O valor SAR mais elevado para este modelo de telefone foi de 0,781 W/kg.

Função	Descrição	Seleccionar
Adicionar um novo contacto	Adicionar um novo contacto à Lista telefónica.	Contactos > Nova entrada
Procurar grupo	Procurar contactos da Lista telefónica em grupos de chamadores.	Contactos > Procurar grupo
Alterar propriedades de um grupo de chamadores	Seleccionar um tom de toque para chamadas e mensagens recebidas de membros de um grupo. Alterar também o nome do grupo.	Contactos > Editar grupo
Marcação rápida	Atribuir números de marcação rápida (2 a 9) para oito dos seus números mais frequentemente marcados.	Contactos > Marcação rápida
Apagar contactos da Lista telefónica	Eliminar todos os contactos da Lista telefónica guardadas na memória do telefone, no cartão SIM, ou ambos.	Contactos > Apagar tudo
Estado da memória da Lista telefónica	Ver o número total de contactos da Lista telefónica na memória do telefone ou no cartão SIM.	Contactos > Estado da memória
Números de Marcação de Serviços (SDN)	Aceder à lista de números de serviços atribuídos pela sua operadora. (Apenas é apresentado se for suportado pelo cartão SIM).	Contactos > SDN
Utilizar os serviços SIM	Utilizar uma variedade de serviços adicionais oferecidos pela sua operadora.	Menu > SIM AT
Ver chamadas recentes	Ver as chamadas mais recentes que efectuou, recebeu, ou que não atendeu.	Menu > Reg. de chamadas > Chamadas não atendidas, Chamadas recebidas, Chamadas efectuadas

Teclado de um telefone sem fios.

Função	Descrição	Seleccionar
Hora e data	Definir a hora e a hora actuais manualmente.	Menu > Agenda > Hora e data
Actualização de hora automática	Definir o seu telefone para actualizar a hora actual automaticamente quando viaja para o estrangeiro. A informação da hora pode não ser actualizada quando se desloca entre duas zonas de fuso horário diferente no interior de um país.	Menu > Agenda > Hora e data > Actualização automática
Calculadora	Realizar funções aritméticas básicas.	Menu > Agenda > Calculadora
Lista de tarefas	Criar uma lista de tarefas e atribuir um prazo a cada tarefa.	Menu > Agenda > Lista de tarefas
Memo de voz	Gravar memorandos de voz e escutá-los.	Menu > Agenda > Memo de voz
Câmbio	Realizar conversões cambiais.	Menu > Agenda > Câmbio
Câmara	Tirar fotos em vários modos, e aceder a fotos guardadas em formato jpeg. Também pode verificar a informação existente para as fotos.	Menu > Câmara
IrDA	Enviar e receber dados de e para computadores ou telefones compatíveis com IrDA através de porta de infravermelhos.	Menu > Def. do telefone > Activar infravermelhos
Definições do visor	Alterar definições para o visor e iluminação de fundo.	Menu > Def. do telefone > Def. do visor
Saudação	Introduzir a saudação a ser apresentada quando o telefone é ligado.	Menu > Def. do telefone > Saudação

Teclado de um telefone sem fios.

Declaração de Conformidade (R&TTE)

Descrição do modelo: Telefone Celular Portátil (GSM 900/1800/1900)

Nome do modelo: SGH-X510

Fabricado em: Samsung Electronics Co., Ltd, 94-1, Imsoo-Dong, Gumi City, Kyung-Buk, Korea, 730-350*

No que diz respeito a esta declaração, este produto encontra-se em conformidade com as normas e/ou outros documentos normativos seguintes:

Segurança : EN 60950-1:2001
SAR : EN 50360:2001
CEM : EN 301 489-01 v1.4.1 (08-2002)
: EN 50361:2001
: EN 301 489-07 v1.2.1 (08-2002)
Rede : EN 301 511 v9.0.2 (03-2003)

Declaramos por este meio que [todos os conjuntos de testes de rádio essenciais foram realizados e que] o produto anteriormente referido se encontra em conformidade com todos os requisitos essenciais da Directiva 1999/5/CE.

O procedimento de avaliação de conformidade referido no Artigo 10 e descrito em pormenor no Anexo [IV] da Directiva 1999/5/CE foi cumprido com o envolvimento das seguintes Organizações Notificadas:

BABT, Balfour House, Churchfield Road, Walton-on-Thames, Surrey, KT12 2TD, UK
Marca de identificação: 0168

A documentação técnica é mantida em:

Samsung Electronics Euro QA Lab.

a qual será disponibilizada mediante solicitação. (Representante na UE)

Local e data de emissão:

Samsung Electronics QA Lab.
Blackbushe Business Park, Saxony Way, Yateley, Hampshire,GU46 6GG, UK
2006.09.25

* Este não é o endereço do Centro de Assistência Técnica da Samsung. Para obter o endereço ou número de telefone do Centro de Assistência Técnica da Samsung, consulte o cartão da garantia ou contacte o revendedor onde adquiriu o seu telefone.

CE0168

Yong-Sang Park

Yong-Sang Park/Gestor Sénior