

**SAMSUNG**

**إرشادات لمالك  
جهاز الغسالة**



**J1455A(V/S)**

**J1255A(V/S)**

**J1055A(V/S)**

**J855A(V/S)**

قم بتسجيل المنتج الخاص بك على

[www.samsung.com/global/register](http://www.samsung.com/global/register)

## احتياطات من أجل السلامة

تهانينا لشرائك جهاز غسالة سامسونج. تحتوي تعليمات المالك هذه على معلومات مفيدة تتعلق بتركيب الجهاز وتشغيله والعناية به. الرجاء تخصيص الوقت لقراءة هذه التعليمات لتتمكن من تحقيق أقصى استفادة من مزايا الغسالة والاستمتاع باستخدامها لسنوات عديدة.

### قبل استخدام الجهاز

- قد تشكل مواد التعبئة خطورة على الأطفال؛ احتفظ بكافة مواد التعبئة (الأكياس البلاستيكية والمواد المصنوعة من مادة البوليستيرين... الخ) بعيداً عن متناول الأطفال.
- تم تصميم الجهاز لأغراض الاستخدام المنزلي فقط.
- تأكد من قيام فنيين مؤهلين بتوصيل توصيلات الماء والكهرباء. مع مراعاة تعليمات الشركة المصنعة (راجع «تركيب الغسالة» في الصفحة ٢) وقواعد السلامة المحلية.
- يجب إزالة جميع مسامير التعبئة والشحن قبل تشغيل الجهاز. قد تحدث أضرار خطيرة في حالة عدم إزالتها. راجع الجزء «إزالة مسامير الشحن» الموجود في الصفحة رقم ٣.
- قبل غسل الملابس للمرة الأولى. يجب تشغيل الجهاز دورة كاملة دون ملابس. راجع الجزء «الغسيل للمرة الأولى» الموجود بالصفحة رقم ٨.

### إرشادات من أجل السلامة

- قبل تنظيف الجهاز أو نقله للصيانة، أفضل قابس الجهاز من منفذ التيار الكهربائي أو اضبط ③ زر تشغيل/إيقاف (On/Off) على وضعية الإيقاف (Off).
- تأكد من تفريغ جيوب الملابس التي سيتم غسلها. يمكن أن تتسبب الأشياء الصلبة والحادة مثل العملات المعدنية أو الدبابيس أو المسامير أو البراغي أو الحجارة في إحداث أضرار بالغة بالجهاز.
- أفضل قابس الجهاز من مخرج التيار وأغلق صنبور الماء بعد التشغيل دائماً.
- قبل فتح باب الجهاز، تأكد من جفاف الماء على الجهاز. لا تفتح الباب في حالة وجود الماء داخل الغسالة.
- قد يتسلسل الحيوانات الأليفة والأطفال إلى داخل الجهاز. افحص الجهاز كل مرة قبل التشغيل.
- يصبح الباب الزجاجي ساخناً جداً أثناء دورة الغسيل. تأكد من إبعاد الأطفال عن الجهاز أثناء تشغيل الجهاز.
- لا تحاول إصلاح الجهاز بنفسك. قد تؤدي عمليات الإصلاح من قبل الأفراد غير الفنيين أو غير المؤهلين إلى حدوث إصابات و/أو إحداث المزيد من الخلل بالجهاز.
- في حالة تلف قابس الجهاز (سلك التيار الكهربائي)، يجب تغييره من قبل الشركة المصنعة أو وكيل الصيانة الخاص بها أو أي فني مؤهل لتجنب التعرض لأي خطر.
- يجب صيانة هذا الجهاز من قبل مركز الخدمات المعتمد. ويجب تبديل قطع الغيار بقطع غيار أصلية فقط.
- هذا الجهاز غير مخصص لاستخدام الأطفال الصغار أو الأشخاص ذوي الاحتياجات الخاصة ما لم يخضعوا لإشراف شخص مسؤول للتأكد من إمكانية استخدامهم للجهاز بشكل آمن. يجب مراقبة الأطفال الصغار لضمان عدم عبثهم بجهاز الغسالة.
- إذا كان تم توصيل هذا الجهاز بالتيار الكهربائي من خلال كبل إضافي أو جهاز توليد للتيار الكهربائي محمول، يجب وضع الكبل الإضافي أو جهاز توليد التيار الكهربائي المحمول بشكل لا يجعله عرضة للبلل أو الرطوبة. بالإضافة إلى أنه يجب أن يكون معدل مرور التيار في الكبل الإضافي أو في جهاز توليد التيار الكهربائي المحمول مناسب للجهاز.
- يجب أن يتم توصيل هذا الجهاز من خلال مأخذ قوي الاحتمال لضمان الاستهلاك الصحيح للطاقة.
- يجب وضع الجهاز بحيث يسهل الوصول إلى مأخذ التوصيل بعد تركيبه.
- يحظر استخدام المياه المعالجة والتي تحتوي على زيوت أو كرمات أو مستحضرات، والتي تكون في الغالب موجودة في المستحضرات الجلدية أو عيادات التديك، وإلا سيؤدي هذا إلى إتلاف التغليف وهو ما يؤدي بدوره إلى التعطل أو تسرب المياه.
- وبالنسبة لأنبوب الغسيل الداخلي فهو مصنوع بحيث يكون مضاداً للصدأ. ولكن في حالة ترسب بعض المعادن الصغيرة مثل دبائيس الشعر في ذلك الأنبوب لفترة زمنية طويلة، فقد يتعرض الأنبوب للصدأ نتيجة لذلك. يُحظر أيضاً ترك المياه التي تحتوي على الكلور أو أي مواد كيميائية في الأنبوب لفترة زمنية طويلة يحظر استخدام المياه التي تحتوي على المعادن بصورة منتظمة أو تركها في الأنبوب لفترة زمنية طويلة وفي حالة ظهور الصدأ على سطح الأنبوب، يفضل تنظيف سطح الأنبوب باستخدام سائل تنظيف (محايد) واستخدام قطعة قماش ناعمة أو قطعة إسفنج في التنظيف. (يُحظر بأي حال من الأحوال استخدام فرشاة معدنية في التنظيف)

## جدول المحتويات

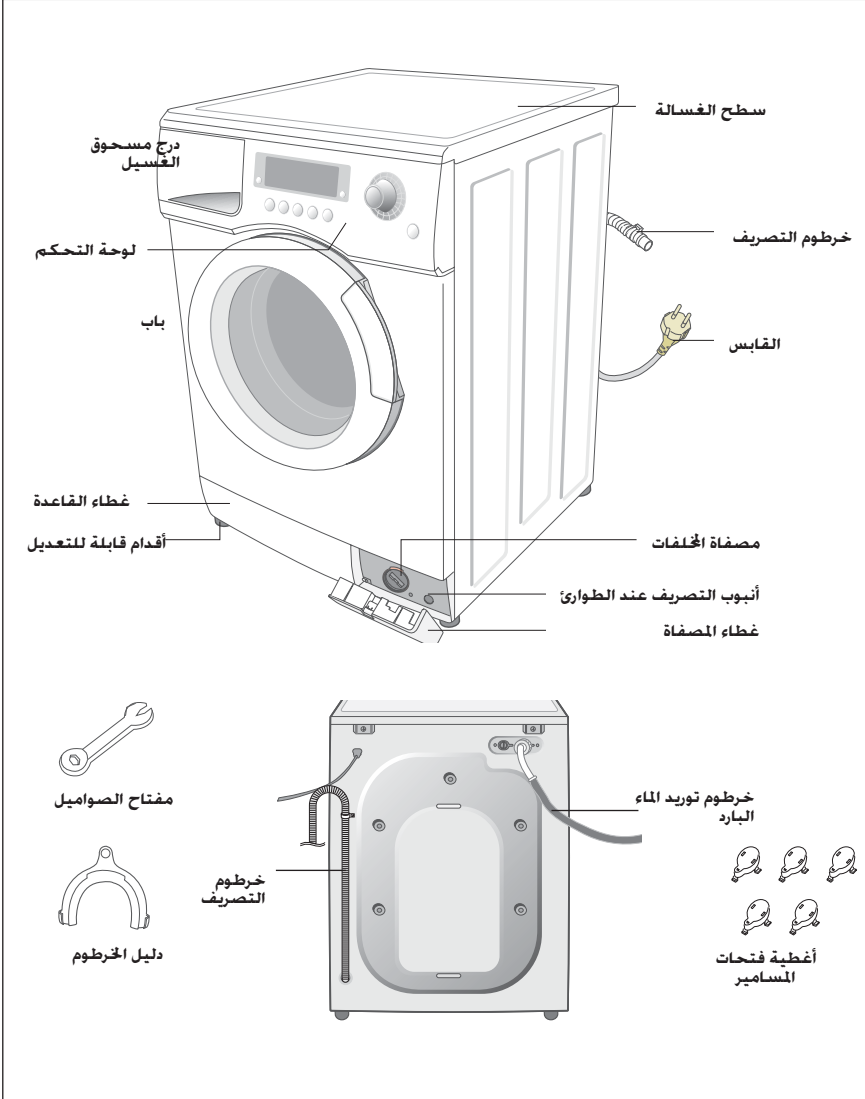
احتياطات من أجل السلامة	٢
احتياطات من أجل السلامة	٢
تركيب الغسالة	٢
إخراج الغسالة من صندوق التعبئة	٢
شكل الغسالة	٢
اختيار مكان الغسالة	٣
ضبط استواء أرجل الغسالة	٣
إزالة مسامير الشحن	٣
توصيل خرطوم توريد الماء (اختياري)	٣
توصيل خرطوم توريد الماء	٤
وضع خرطوم التصريف	٤
توصيل جهاز الغسالة بمصدر التيار الكهربائي	٥
إرشادات توصيل الأسلاك	٥
غسيل الملابس	٦
شكل لوحة التحكم	٦
الغسيل للمرة الأولى	٨
وضع مسحوق الغسيل في الغسالة	٨
غسيل الملابس باستخدام التحكم الذكي	٩
غسيل الملابس يدوياً	١٠
استخدام تأجيل التشغيل	١٠
تلميحات وأفكار مفيدة للغسيل	١١
صيانة الغسالة	١٢
تصريف الماء من الغسالة عند الطوارئ	١٢
إصلاح جهاز غسالة متجمد	١٢
تنظيف الأسطح الخارجية	١٢
تنظيف درج مسحوق الغسيل والموضع الداخلي	١٣
تنظيف مصفاة الخلفات	١٣
تنظيف المصفاة الشبكية المتصلة بخرطوم الماء	١٤
استكشاف المشاكل وحلها	١٥
المشاكل والحلول	١٥
فهم رسائل الخطأ	١٥
جدول البرامج	١٦
الملحق	١٨
جدول العناية بالأقمشة	١٨
التنبيهات الكهربائية	١٨
حماية البيئة	١٩
إعلان التوافق	١٩
المواصفات	١٩

## تركيب الغسالة

### إخراج الغسالة من صندوق التعبئة

أخرج الغسالة من الصندوق وافحصها للتأكد من عدم تعرضها لأي تلف أثناء الشحن. تأكد أيضاً من وجود جميع القطع المبينة أدناه. في حالة تعرض الغسالة لأي تلف أثناء الشحن أو عدم وجود جميع القطع المبينة أدناه، اتصل بموزع سامسونج فوراً.

### شكل الغسالة



## تركيب الغسالة

### اختيار مكان الغسالة

قبل تركيب الغسالة، اختر مكاناً تتوفر به الخصائص التالية:

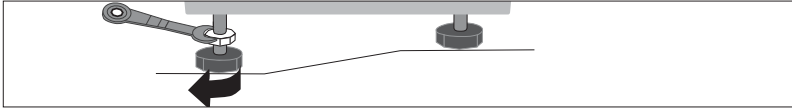
- أرض ثابتة ومستوية (إذا كانت الأرض غير مستوية، راجع «ضبط استواء أرجل الغسالة» المين أدناه).
  - مكان بعيد عن أشعة الشمس المباشرة.
  - تهوية كافية
  - درجة حرارة الغرفة لن تقل عن درجة صفر مئوية
  - بعيد عن مصادر الحرارة مثل الفحم أو الغاز
- تأكد من عدم وضع الغسالة فوق سلك التيار الكهربى.

يجب تجنب سد فتحات التهوية بواسطة السجاد عند تركيب الغسالة على أرض مغطاة بالسجاد.

### ضبط استواء أرجل الغسالة

إذا كانت الأرض غير مستوية، اضبط الأرجل (لا تضع قطع من الخشب أو أي أشياء أخرى تحت أرجل الغسالة):

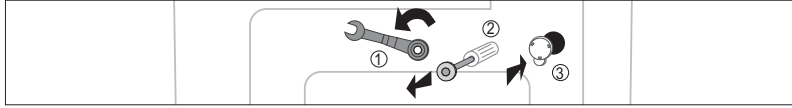
1. أرخ برغي الرجل بتدويره باليد حتى يصل إلى الارتفاع المطلوب.
2. اربط صمولة التأمين بلفها باستخدام مفتاح الصواميل المزود مع الجهاز.



- ضع جهاز الغسالة على أرض ثابتة ومستوية.
- في حالة وضع الغسالة على سطح غير مستو أو ضعيف، يؤدي ذلك إلى ارتفاع صوت الغسالة أو اهتزازها أثناء التشغيل. (مسموح فقط بزاوية 1 درجة.)

### إزالة مسامير الشحن

قبل استخدام جهاز الغسالة، يجب إزالة مسامير الشحن الخمسة من اللوحة الخلفية للجهاز. لإزالة المسامير:



1. أرخ جميع المسامير بواسطة مفتاح الصواميل المزود مع الجهاز قبل إزالتها.
2. اسحب كل رأس مسمار وأخرجه من خلال الجزء العريض للفتحة.
3. كرر ذلك لإزالة كل مسمار.
3. سد جميع الفتحات باستخدام الأغشية البلاستيكية المزودة مع الجهاز.
4. احتفظ بمسامير الشحن لاستخدامها في المستقبل.

### توصيل خرطوم توريد الماء (اختياري)

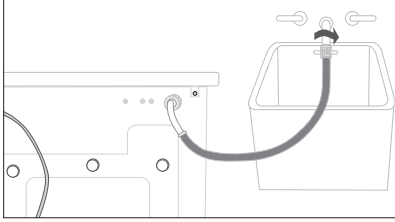
1. أزل الحول من خرطوم توريد الماء.		
2. أولاً، استخدم '+' مفك برغي أرخ البراغي الأربعة الموجودة بالحول. ثم أرخ الحول ودور الجزء (ب) باتجاه السهم لإبعاد فتحة 5 م بينهما.		
3. صل الحول بصنوبر الماء بربط البراغي بإحكام. ثم لف الجزء (ب) باتجاه السهم وضع الجزئين (أ) و (ب) معاً.		
4. صل خرطوم توريد الماء بالحول. اسحب الجزء (ج) من خرطوم توريد الماء إلى الأسفل. عند إرخاء الجزء (ج)، يتصل الخرطوم إلى الحول تلقائياً محدثاً «صوت» «إغلاق».		
5. صل الطرف الآخر من خرطوم توريد الماء بصمام دخول الماء الموجود في أعلى الغسالة. لف خرطوم توريد الماء في اتجاه عقارب الساعة.		
إذا كان صنوبر الماء من نوع برغى، صل خرطوم توريد الماء إلى الصنوبر كما هو مبين.		

ملاحظة بعد اكتمال التوصيل، إذا تسرب الماء من الخرطوم، كرر نفس الخطوات. استخدم صنوبر من النوع العادي لتوريد الماء. إذا كان الصنوبر مربعاً أو كبيراً جداً، أزل الحلقة الفاصلة قبل إدخال الصنوبر إلى الحول.

## تركيب الغسالة

### توصيل خرطوم توريد الماء

يجب توصيل أحد طرفي خرطوم توريد الماء بالغسالة وتوصيل الطرف الآخر للخرطوم بصنبور الماء. لا تمدد خرطوم توريد الماء. إذا كان الخرطوم قصيراً جداً ولم ترد نقل صنبور الماء، بَدَل الخرطوم بخرطوم عالي الضغط أطول. لتوصيل خرطوم توريد الماء:



١. خذ مثبت الذراع الذي على شكل حرف L الذي يلائم خرطوم توريد الماء البارد ووصله إلى مدخل توريد الماء البارد الموجود في اللوحة الخلفية للغسالة. أحكم توصيله باليد.

٢. صل الطرف الآخر لخرطوم توريد الماء البارد بصنبور الماء الساخن وأحكم توصيله باليد. يمكنك، عند الحاجة، إعادة توصيل خرطوم الماء بالغسالة من خلال إرخاء مثبت الخرطوم ولف الخرطوم وإعادة تشديد المثبت.

اختياري: ١. خذ مثبت الذراع الذي على شكل L الأحمر لخرطوم توريد الماء الساخن ووصله إلى مدخل توريد الماء الساخن الموجود على اللوحة الخلفية للغسالة. أحكم توصيله باليد.

٢. صل الطرف الآخر لخرطوم توريد الماء الساخن بصنبور الماء الساخن وأحكم توصيله باليد.

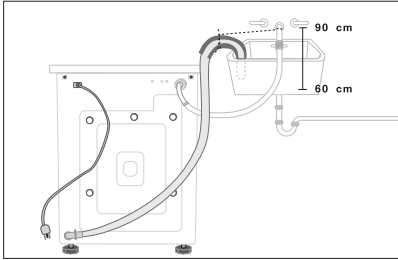
٣. استخدم قطعة على شكل Y إذا أردت استخدام الماء البارد فقط.

**ملاحظة:** يجب توصيل الماء إلى الجهاز باستخدام مجموعات جديدة من الخراطيم ولا يجب استخدام مجموعات الخراطيم القديمة.

### وضع خرطوم التصريف

يمكنك وضع نهاية خرطوم التصريف بثلاث طرق:

فوق طرف حوض



يجب وضع خرطوم التصريف على ارتفاع يتراوح بين ٦٠ و ٩٠ سم. للاحتفاظ بثني خرطوم التصريف، استخدم دليل الخرطوم البلاستيكي المزود مع الجهاز. ثبت الدليل على الجدار بواسطة خنطاف أو ثبته في الصنبور بواسطة سلك أو حبل لمنع سقوط خرطوم التصريف على الأرض.

في فرع أنبوب تصريف الحوض

يجب أن يكون فرع أنبوب التصريف فوق سيفون الحوض بحيث يكون طرف الخرطوم على ارتفاع ١٠ سم على الأقل عن الأرض.

في أنبوب تصريف

توصي سامسونج باستخدام أنبوب عمودي على ارتفاع ١٥ سم؛ يجب ألا يقل طوله عن ٦٠ سم ولا يزيد عن ٩٠ سم.

## تركيب الغسالة

### توصيل جهاز الغسالة بمصدر التيار الكهربائي

بالنسبة للمستخدمين في الدول الأوروبية، من ختاج إلى توصيل طرف أرضي لقابس الغسالة. بالنسبة للمستخدمين في الولايات المتحدة، يجب توصيل القابس الأرضي لجهاز الغسالة. بالنسبة للمستخدمين في المملكة المتحدة، تأكد معرفة فني مرخص من التوصيل الصحيح للطرف الأرضي قبل تشغيل الجهاز.

### إرشادات توصيل الأسلاك

تحذير: لا بد من توصيل طرف أرضي لهذا الجهاز.

لا بد من توصيل طرف أرضي لهذا الجهاز. في حالة حدوث ماس كهربائي، يخفف الطرف الأرضي من خطر الصدمات الكهربائية من خلال تزويد سلك لتسريب التيار الكهربائي.

يكون الجهاز مزوداً بسلك تيار مزود بسلك للتوصيل الأرضي يستخدم للتوصيل إلى المحطة الأرضية لمنفذ التيار. يجب توصيل قابس الجهاز إلى منفذ تيار تم تركيبه تركيباً صحيحاً وتم توصيله أرضياً.

\* تكون الأسلاك في مصدر التيار الرئيسي لهذا الجهاز ملونة حسب الرموز التالية:

• الأخضر والأصفر: أرضي

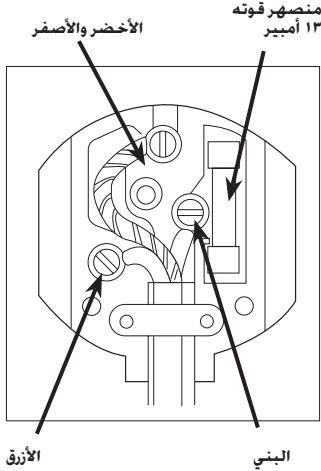
• الأزرق: محايد

• البني: موصل بالكهرباء

• إذا كانت ألوان الأسلاك في سلك التيار الرئيسي لهذا الجهاز لا تتطابق مع العلامات الملونة التي تشير إلى الأطراف في القابس، اتبع ما يلي.

- صل السلك ذو اللونين الأخضر والأصفر بالطرف في القابس الذي يحمل علامة حرف E أو رمز التوصيل الأرضي (I) أو الطرف الأخضر اللون أو الطرف ذو اللونين الأخضر والأصفر.
- صل السلك الأزرق بالطرف الذي يحمل علامة حرف N أو بالطرف ذو اللون الأسود.
- صل السلك البني بالطرف الذي يحمل علامة حرف L أو الطرف ذو اللون الأحمر.
- استشر فني كهربائي مؤهل أو فني الصيانة إذا راودتك شكوك حول أي من هذه التعليمات.

لن تقبل الشركة المصنعة لهذا الجهاز حمل أية تبعات لحدوث ضرر للأشخاص أو الأجهزة بسبب عدم مراعاة هذه المتطلبات والتعليمات. لا تتوفر قطع غيار للاستبدال داخل الغسالة يمكن للمستخدم استخدامها. وإذا حدث ضرر في سلك التيار الرئيسي لهذا الجهاز، لا بد من تبديله من قبل فني صيانة مؤهل معتمد من قبل الشركة المصنعة للجهاز نظراً لأن الصيانة تتطلب أدوات خاصة.



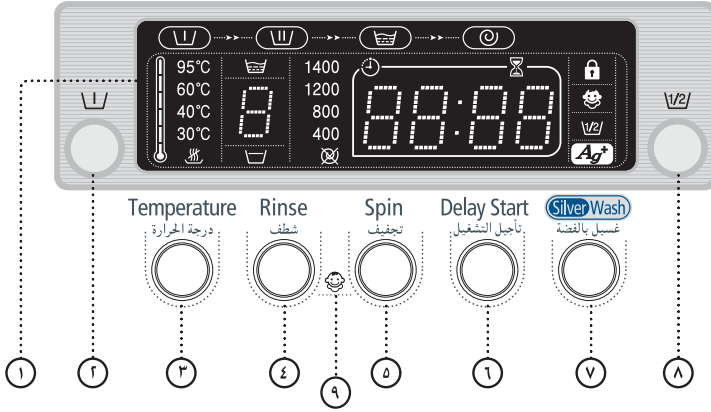
#### تحذير

تأكد من سلامة القابس وسلك التيار قبل تشغيل الجهاز. إذا كان هناك ما يدعو إلى إزالة قالب القابس من هذا الجهاز، أخرج المنصهر فوراً واطرح القابس. لا توصّل القابس إلى منفذ التيار الرئيسي حتّى أيّ ظرف حيث قد يعرضك ذلك لخطر صدمة كهربائية.

#### الدوائر الكهربائية

يجب تشغيل الغسالة على دائرة كهربائية منفصلة عن الأجهزة الأخرى. قد يؤدي عدم القيام بذلك إلى إيقاف قاطع الدائرة الكهربائية أو قطع سلك المنصهر.

## شكل لوحة التحكم



### ١. لوحة العرض الرسومية الرقمية

تعرض الوقت المتبقي لدورة الغسيل وكافة المعلومات الخاصة بالغسيل ورسائل الخطأ.

### ٢. زر تحديد «الغسيل الأولي»

اضغط الزر لاختيار الغسيل الأولي. تتوفر خيار «الغسيل الأولي» فقط مع برامج «قطن» و«ملابس ملونة» و«اصطناعي» و«رقيق» و«برنامج الطفل».

### ٣. زر تحديد «درجة الحرارة»

اضغط الزر بشكل متكرر للاختيار من بين درجات حرارة الماء المتوفرة (ماء بارد (٣٠°م و٤٠°م و٦٠°م و٩٥°م).

### ٤. زر تحديد «الشطف»

اضغط زر الشطف لإضافة دورات الشطف. الحد الأقصى لعدد دورات الشطف هو ٥.

### ٥. زر تحديد «التجفيف»

اضغط الزر بشكل متكرر للاختيار من بين سرعات التجفيف المتوفرة.

١٤٠٠, ١٢٠٠, ٨٠٠, ٤٠٠, ٢٠٠, ١٠٠	J1455A(V/S)
١٢٠٠, ١٠٠٠, ٨٠٠, ٤٠٠, ٢٠٠, ١٠٠	J1255A(V/S)
١٠٠٠, ٨٠٠, ٦٠٠, ٤٠٠, ٢٠٠, ١٠٠	J1055A(V/S)
٨٠٠, ٦٠٠, ٤٠٠, ٢٠٠, ١٠٠	J855A(V/S)

بدون تجفيف

يبقى الغسيل في الحاوية بدون تجفيف بعد تصريف الماء الأخير.

إيقاف الشطف

يبقى الغسيل منقوعاً بالماء في عملية الشطف الأخيرة.

يجب تشغيل برنامج «التصريف» أو برنامج «التجفيف». قبل أن تتمكن من إخراج الملابس.

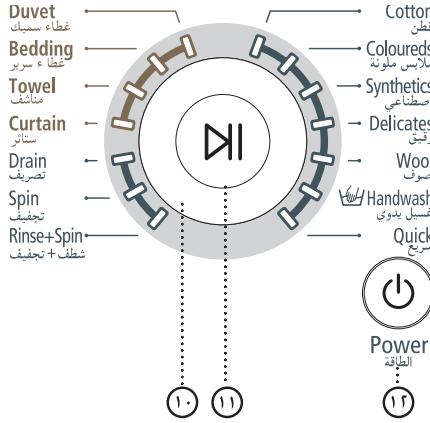
### ٦. زر تحديد «تأجيل التشغيل»

اضغط الزر بشكل متكرر للاختيار من بين خيارات تأجيل التشغيل المتوفرة (من ٣ ساعات إلى ٢٤ ساعة بواقع ساعة واحدة).

تشير الساعات المعروضة إلى وقت دورة الغسيل المنتهية.



## غسيل الملابس



٧. زر تحديد «غسيل بالفضة» يتم توفير ماء «غسيل الفضة» أثناء عملية الغسيل وكذلك في عملية الشطف الأخيرة. مما يوفر تعقيماً وحماية من البكتيريا.

٨. زر تحديد «نصف حمولة الغسيل» اضغط الزر في حالة غسيل نصف الحمولة (تكون هذه الكمية من ١ إلى ٤ كيلو جرام تقريباً). توفر هذه الوظيفة وقت الغسيل والطاقة الكهربائية.

٩. زر تحديد «التأمين ضد عبث الأطفال» يمنع هذا الزر الأطفال من العبث بالغسالة. الزر «تشغيل/إيقاف تشغيل» (On/Off) - لتشغيل البرنامج: اضغط الزر «تشغيل/إيقاف مؤقت» (Start/Pause) لتشغيل الغسالة. اضغط مع الاستمرار في الضغط على الزر [شطف]+[تجفيف] [Rinse]+[Spin] لمدة ثانيتين إلى ثلاث ثواني. يمكن تشغيل هذا البرنامج فقط عند تشغيل الغسالة. بمجرد تشغيل برنامج التأمين ضد عبث الأطفال أثناء الغسيل. لا يتم تنشيط أي زر حتى يتم إيقاف تشغيل البرنامج. ولن يتم حتى تنشيط الزر «الطاقة» (POWER). يضيء مصباح «برنامج الطفل» (Baby Program). لإيقاف تشغيل البرنامج: اضغط مع الاستمرار في الضغط على الزر [شطف]+[تجفيف] [Rinse]+[Spin] مرة أخرى من ثانيتين إلى ثلاث ثواني. ومن ثم ينطفئ مصباح البرنامج ويتم إيقاف تشغيله. ملاحظة: تحقق من الزر «برنامج الطفل» (Baby Program) أولاً عند عدم تشغيل أي زر في أثناء عمل الغسالة.

١٠. قرص التحكم الذكي لف القرص لاختيار برنامج من بين برامج الغسيل الأربعة عشرة المتاحة.

قطن، ملابس ملونة، اصطناعي، رقيق، صوفي، غسيل يدوي، سريع، شطف+تجفيف، تجفيف، تصريف، ستائر، مناشف، الخفة، بطاطين

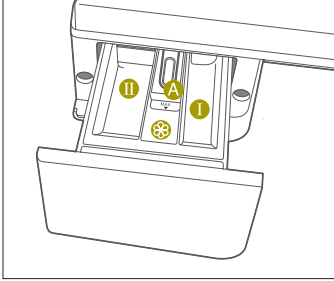
١١. زر تحديد «التشغيل/الإيقاف المؤقت» اضغط لإيقاف البرامج مؤقتاً وإعادة تشغيلها.

١٢. © زر تحديد (التشغيل/الإيقاف) اضغط الزر مرة لتشغيل الغسالة. واضغط عليه مرة أخرى لإيقاف الغسالة عن العمل. في حالة ضغط زر تشغيل الغسالة وتركها لمدة تزيد عن ١٠ دقائق دون ضغط أي زر، يتوقف الجهاز عن العمل بشكل تلقائي.

## غسيل الملابس

### الغسيل للمرة الأولى

قبل غسيل الملابس للمرة الأولى. يجب تشغيل الجهاز دورة كاملة دون ملابس.  
للقيام بذلك:



1. اضغط الزر (تشغيل/إيقاف).
2. ضع كمية قليلة من مسحوق الغسيل في الجزء المخصص له في درج مسحوق الغسيل ①.
3. قم بتوريد الماء إلى الغسالة.
4. اضغط زر درجة الحرارة (Temperature) بشكل متكرر حتى تظهر درجة الحرارة 40°م.
5. اضغط الزر «تشغيل/إيقاف مؤقت».
- يزيل ذلك أي ماء متبقي في الغسالة نتيجة للتشغيل الاختباري الذي قامت به الشركة المصنعة الجهاز.

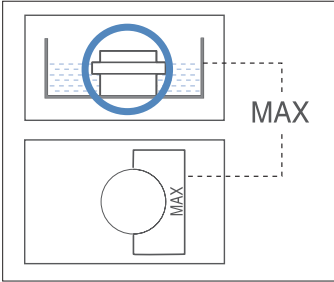
الموزع ① : مسحوق للغسيل الأولي أو النشا.  
الموزع ① : مسحوق الغسيل لدورة الغسيل الرئيسية وملين الأقمشة ومواد النقع ومادة التبييض ومواد إزالة الأوساخ.  
الموزع ② : المواد الإضافية. مثل مكون أو ملين الأقمشة (لا تتجاوز حد الإرجال السفلي «A»)

### وضع مسحوق الغسيل في الغسالة

1. اسحب درج مسحوق الغسيل.
2. أضف مسحوق الغسيل في الحجيرة ①.
3. أضف ملين الأقمشة في الحجيرة ② (إذا كنت ترغب في ذلك).
4. أضف مسحوق الغسيل الأولي في الحجيرة ① (إذا كنت ترغب في ذلك).

تنبيه:

يجب إذابة ملين الأقمشة المركز أو السميكة بقليل من الماء قبل صبه في الموزع (لمنع إعاقة تدفق الماء).

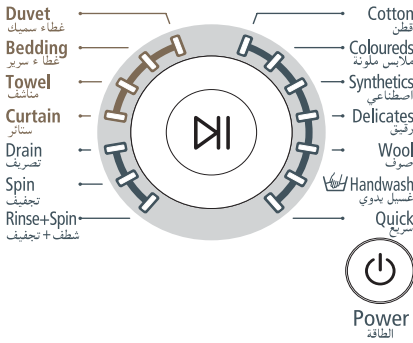


## غسيل الملابس

### غسيل الملابس باستخدام التحكم الذكي

تسهل الغسالة الجديدة من عملية غسل الملابس. باستخدام نظام «التحكم الذكي» الأوتوماتيكي من سامسونج. عند اختيار برنامج غسيل. تقوم الغسالة بضبط درجة الحرارة ووقت الغسيل وسرعات الغسيل المناسبة. لغسيل الملابس باستخدام برامج «التحكم الذكي»:

١. افتح صنوبر الماء.
  ٢. اضغط الزر © (تشغيل/إيقاف).
  ٣. افتح الباب.
  ٤. ضع الملابس قطعة قطعة في الحاوية دون تجاوز سعتها.
  ٥. أغلق الباب.
  ٦. أضف مسحوق الغسيل وملين القماش ومسحوق الغسيل الأولي (عند الحاجة) في الحجرة الخاصة به.
- ملاحظة:** يتوفر خيار الغسيل الأولي فقط عند غسيل الألبسة والبطاطين والمناشف والستائر والأقطن والملابس الملونة والملابس الاصطناعية والملابس الرقيقة. ويعد الغسيل الأولي ضرورياً فقط في حالة الاتساخ الشديد للملابس.



٧. لف «قرص التحكم الذكي» لتحديد البرنامج الملائم لنوع الملابس «قطن» أو «ملابس ملونة» أو «اصطناعي» أو «ملابس رقيقة» أو «صوفي» أو «قطن الطفل» أو «غسيل يدوي» أو «سريع» أو «ألحفة» أو «بطاطين» أو «مناشف» أو «ستائر». يمكنك مشاهدة المؤشرات المضاءة في لوحة التحكم.

٨. يمكنك في هذا الوقت. التحكم في حرارة الغسيل وعدد مرات الشطف وسرعة التجفيف ووقت التأجيل من خلال الضغط على زر الاختيار الملائم.
٩. اضغط زر «تشغيل/إيقاف مؤقت» الموجود في «قرص التحكم الذكي» وعندها تبدأ دورة الغسيل. يضيء مؤشر العملية ويظهر الوقت المتبقي من دوران الغسيل على الشاشة.

عند انتهاء الدورة:

بعد انتهاء دورة الغسيل بالكامل. سيتم إيقاف الغسالة بشكل تلقائي.

١. افتح الباب.
٢. ملاحظة: لا يمكن فتح الباب حتى عمر ٣ دقائق على توقف الجهاز عن العمل أو فصل التيار الكهربائي.
٢. أخرج الملابس.

### غسيل الملابس يدوياً

يمكنك غسيل الملابس يدوياً دون استخدام ميزة «التحكم الذكي». للقيام بذلك:

١. قم بتوريد الماء.
٢. اضغط الزر (تشغيل/إيقاف) الموجود في جهاز الغسالة.
٣. افتح الباب.
٤. ضع الملابس قطعة بقطعة في الحاوية دون تجاوز سعتها.
٥. أغلق الباب.
٦. ضع مسحوق الغسيل، وعند الحاجة، ملبّن القماش أو مسحوق الغسيل الأولي في الحجيرات المناسبة.
٧. اضغط الزر «درجة الحرارة» لتحديد درجة الحرارة المطلوبة (ماء بارد و ٣٠ و ٤٠ و ٦٠ و ٩٥ درجة مئوية).
٨. اضغط زر الشطف لتحديد العدد المطلوب لدورات الشطف. الحد الأقصى لعدد دورات الشطف هو ٥.
٩. وتزيد مدة دورة الغسيل وفقاً لعدد دورات الشطف الذي حدده. اضغط زر التجفيف (Spin) لتحديد سرعة التجفيف.
- ملاحظة: يسمح لك برنامج إيقاف الشطف بإخراج الملابس المبتلة من الغسالة.
١٠. بدون تجفيف. □ : إيقاف الشطف
١١. اضغط الزر بشكل متكرر للاختيار من بين خيارات تأجيل التشغيل المتوفرة (من ٣ ساعات إلى ٢٤ ساعة بواقع ساعة واحدة). تشير الساعات المعروضة إلى وقت دورة الغسيل المنتهية.

### استخدام تأجيل التشغيل

يمكنك ضبط جهاز الغسالة لإنهاء عملية الغسيل تلقائياً بعد وقت معين. باختيار وقت من ٣ ساعات وحتى ٢٤ ساعة للتأجيل (بواقع ساعة واحدة). تشير الساعات المعروضة إلى وقت دورة الغسيل المنتهية.

للقيام بذلك:

١. يمكنك ضبط الغسالة تلقائياً أو يدوياً حسب نوع الملابس التي تريد غسلها.
٢. اضغط الزر «تأجيل التشغيل» بشكل متكرر حتى تصل إلى وقت التأجيل المطلوب.
٣. اضغط الزر «تشغيل/إيقاف مؤقت». يضيء عند ذلك مؤشر «تأجيل التشغيل» (Delay Start). وتبدأ الساعة بالعد التنازلي حتى تصل إلى وقت الإنهاء.
٤. لإلغاء وظيفة «تأجيل الوقت»، اضغط الزر (إيقاف/تشغيل). ثم شغل الغسالة من جديد.

### تلميحات وأفكار مفيدة للغسيل

فرز الملابس: افرز الملابس حسب الخصائص التالية:

- علامة العناية بنوع القماش: افرز الملابس إلى ملابس قطنية وألياف مزوجة وأقمشة اصطناعية وملابس حريرية وأصواف ورايون.
- اللون: قسم الملابس إلى ملابس بيضاء وملابس ملونة. اغسل الملابس الجديدة والملابس الملونة كل على حدة.
- الحجم: ضع الملابس من مختلف الأحجام والمقاسات في مرة واحدة لتحسين عملية الغسيل.
- رقة الملمس: اغسل الملابس الرقيقة على حدة. باستخدام برنامج الملابس الرقيقة من أجل غسيل الصوف الخالص والستائر والملابس الحريرية. افحص العلامات الموجودة بالملابس التي تريد غسلها أو راجع جدول العناية بالأقمشة في الملحق.

تفريغ الجيوب: قد تحدث العملات المعدنية وديابيس الأمان وما شابه أضراراً بالأقمشة وحاوية الغسيل وخزان الماء. التثبيت بإحكام: أغلق أي سوست أو أزرار أو خطافات بالملابس؛ كما يجب ربط الأحزمة أو الأشرطة المفكوكة.

الغسيل الأولي للملابس القطنية: تقدم لك الغسالة الجديدة باستخدام مساحيق الغسيل الحديثة. أفضل نتائج الغسيل. ومن ثم فهي تساعدك على توفير الطاقة الكهربائية والوقت والماء والمسحوق. لكن إذا كانت الملابس القطنية شديدة الاتساخ، استخدم الغسيل الأولي بواسطة مسحوق الغسيل الذي يحتوي على البروتين.

تحديد سعة حمل الملابس: لا تتجاوز حمل الغسيل في الغسالة حيث يؤدي ذلك إلى عدم الحصول على النظافة التي تريدها. استخدم الجدول التالي لتحديد سعة الحمل لنوع الغسيل الذي ترغب في غسله.

سعة الحمل	نوع القماش
J1455A(V/S)/J1255A(V/S)/J1055A(V/S)/J855A(V/S)	ملابس ملونة/قطنية
٧,٥ كجم	- متوسط/خفيف الاتساخ
٧,٥ كجم	- شديدة الاتساخ
٤,٠ كجم	اصطناعي
٢,٥ كجم	رقيق
٢,٠ كجم	الأصواف

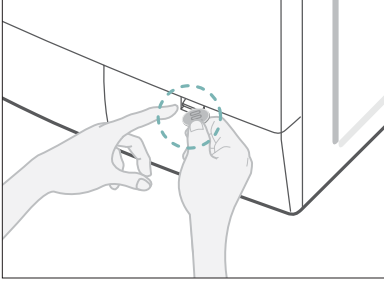
تلميحات حول مسحوق الغسيل: يعتمد نوع مسحوق الغسيل الذي تستخدمه على نوع القماش (القطن أو الألياف الصناعية أو الملابس الرقيقة أو الملابس الصوفية)، والألوان ودرجة حرارة الماء ودرجة الاتساخ ونوعه. استخدم دوماً مسحوق الغسيل ذو الرغوة القليلة والذي صمم خصيصاً للغسالات الأتوماتيكية.

اتبع توصيات الشركة المصنعة لمسحوق الغسيل على أساس وزن الملابس ودرجة الاتساخ وما إذا كان الماء عسراً في منطقتك. إذا لم تكن تعرف ما إذا كان الماء عسراً أم لا في منطقتك، اتصل بمصلحة المياه.

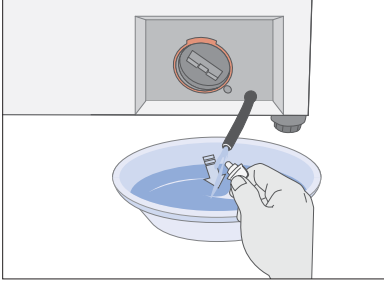
ملاحظة: احفظ مسحوق الغسيل والإضافات في مكان آمن وجاف بعيداً عن متناول الأطفال.

## صيانة الغسالة

### تصريف الماء من الغسالة عند الطوارئ



١. افصل الغسالة من مصدر التيار الكهربائي.
٢. افتح غطاء المصفاة باستخدام عملة معدنية أو مفتاح.



٣. فكّ غطاء تصريف الطوارئ عن طريق اللف لليساار. أمسك الغطاء من نهاية أنبوب تصريف الطوارئ واجذبه ببطء مسافة حوالي ١٥ سم.

٤. اسمح بتصريف الماء بأكمله ليتدفق في وعاء.
٥. أعد إدخال أنبوب التصريف وثبت الغطاء مرة أخرى.
٦. أعد غطاء المصفاة إلى مكانه.

### إصلاح جهاز غسالة متجمد

إذا انخفضت درجة الحرارة إلى أقل من درجة التجمد وتجمدت الغسالة:

١. افصل الغسالة من مصدر التيار الكهربائي.
٢. صب الماء الدافئ على صنوبر الماء لإرخاء خرطوم توريد الماء وفصله.
٣. أزل خرطوم توريد الماء واتقعه في الماء الدافئ.
٤. صب الماء الدافئ في حاوية الغسالة واتركه لمدة ١٠ دقائق.
٥. أعد توصيل خرطوم توريد الماء إلى صنوبر الماء وتأكد من أن توريد الماء والتصريف يجري كما ينبغي.

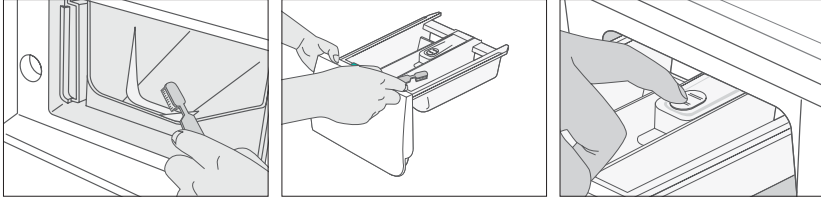
### تنظيف الأسطح الخارجية

١. امسح الأسطح الخارجية لجهاز الغسالة. بما في ذلك لوحة التحكم بقطعة من القماش الناعم ومسحوق تنظيف منزلي غير خادش.
٢. استخدم قطعة من القماش الناعم لتجفيف الأسطح الخارجية.
٣. لا تصب الماء على الغسالة.

## صيانة الغسالة

### تنظيف درج مسحوق الغسيل والموضع الداخلي

١. اضغط ذراع الإرخاء الموجودة في داخل درج مسحوق الغسيل واسحبه إلى الخارج.
٢. أزل الغطاء من حجيبة ⑤.
٣. اغسل كل القطع بالماء الجاري.
٤. نظف الجزء الداخلي للدرج باستخدام فرشاة أسنان قديمة.
٥. أعد الغطاء (بدفعه بإحكام) إلى مكانه. وأعد القاسم الخاص بسائل مسحوق الغسيل إلى مكانه في الدرج.
٦. أعد الدرج إلى مكانه.
٧. شغّل برنامج الشطف دون وضع أي غسيل في الحاوية.

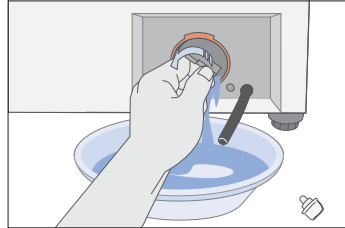
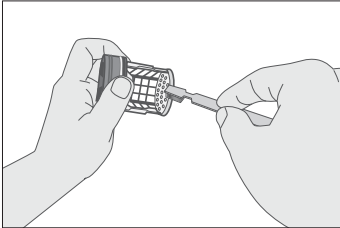


### تنظيف مصفاة الخلفات

نظف المصفاة من الخلفات ٥ أو ٦ مرات في السنة. أو عند ظهور رسالة الخطأ التالية على الشاشة:

5E

١. افتح غطاء المصفاة. راجع الجزء «تصريف الماء من الغسالة عند الطوارئ» في صفحة ١٣.
٢. أرخ غطاء التصريف عند الطوارئ بتدويره إلى اليسار لتصريف الماء من الجهاز.
٣. راجع «تصريف الماء من الغسالة عند الطوارئ» في صفحة ١٣.
٤. فك غطاء المصفاة واسحبه إلى الخارج.
٥. اغسل أية أوساخ أو مواد أخرى عالقة في المصفاة. تأكد أن مروحة مضخة التصريف الموجودة خلف المصفاة غير مسدودة. أعد مقدمة المصفاة إلى مكانها.



٥. أعد غطاء المصفاة إلى مكانه.

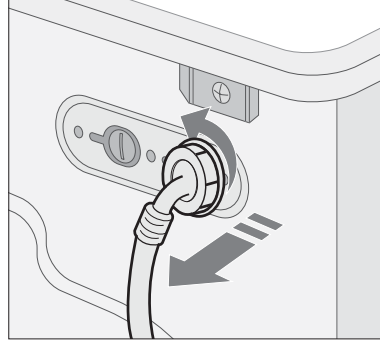
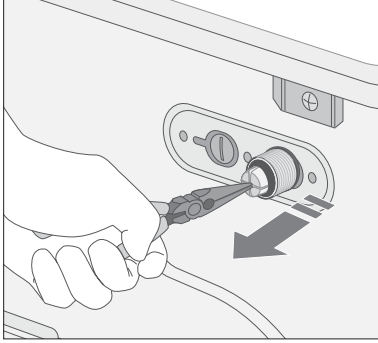
### تنظيف المصفاة الشبكية المتصلة بخرطوم الماء

يجب تنظيف المصفاة الشبكية المتصلة بخرطوم الماء مرة واحدة في السنة على الأقل. أو عند مشاهدة رسالة الخطأ التالية على الشاشة:

4E

للقيام بذلك:

1. أغلق صنبور الماء المتصل بالغسالة.
2. افصل الخرطوم عن اللوحة الخلفية للغسالة.
3. بواسطة زوج من الزردية، اسحب المصفاة الشبكية إلى الخارج من طرف الخرطوم بلطف واشطفها بالماء حتى تصبح نظيفة. نظف كذلك الجزئين الداخلي والخارجي للوصلة.
4. أعد الدرج إلى مكانه.



5. ثبت الخرطوم في الغسالة مرة أخرى.
6. افتح صنبور الماء وتأكد من عدم ترسب الماء في التوصيلات.



## استكشاف المشاكل وحلها

### المشاكل والحلول

الغسالة لا تعمل

- تأكد من إغلاق الباب بإحكام.
- تأكد من توصيل قابس الجهاز بمصدر التيار الكهربائي.
- تأكد من فتح صنبور الماء.
- تأكد من الضغط على الزر «تشغيل/إيقاف مؤقت».

لا يتم توريد الماء أو يتم توريد كمية غير كافية منه

- تأكد من فتح صنبور الماء.
- تأكد من أن خرطوم توريد الماء غير متجمد.
- تأكد من أن خرطوم توريد الماء غير مثني.
- تأكد أن المصفاة الموجودة في خرطوم توريد الماء غير مسدودة.
- يبقى مسحوق الغسيل في الدرج بعد اكتمال برنامج الغسيل
- تأكد من تشغيل الغسالة بضغط ماء كافٍ.
- ضع مسحوق الغسيل في الأجزاء الداخلية لدرج مسحوق الغسيل (بعيداً عن الحواف الخارجية).

تهتز الغسالة أو يحدث صوتاً مرتفعاً

- تأكد من تركيب الغسالة على أرض مستوية. إذا كانت الأرض غير مستوية، اضبط قدم الغسالة لاستواء الجهاز (راجع صفحة ٣).
- تأكد من إزالة مسامير الشحن (راجع صفحة ٣).
- تأكد من عدم ملامسة الغسالة لأي شيء آخر.
- تأكد من توازن الملابس الموجودة في الغسالة.

لا يتم التصريف من الغسالة و/أو لا تقوم بعملية التجفيف

- تأكد من عدم تعرض خرطوم التصريف لضغط أو انثناء.
- تأكد أن المصفاة الشبكية المتصلة بخرطوم الماء غير مسدودة (راجع صفحة ٤٤).

يتعذر فتح الباب

- لا يمكن فتح الباب حتى تمر ٣ دقائق على توقف الجهاز عن العمل أو فصل التيار الكهربائي.

### فهم رسائل الخطأ

الحل	الخطأ المعروض على الشاشة
• أغلق الباب.	dE
• تأكد من فتح صنبور ماء المصدر. • تأكد من ضغط الماء.	4E
• نظّف المصفاة من الخلفات. • تأكد من تركيب خرطوم التصريف تركيباً صحيحاً.	5E
• ضع الملابس غير متوازن: فك أي تشابك بين الملابس. • في حالة غسيل قطعة واحدة من الملابس، مثل برنس حمام أو جينز، قد لا تكون نتيجة التجفيف النهائي مرضية، وتظهر رسالة خطأ «UE» في إطار العرض.	UE
• اتصل بخدمة ما بعد البيع.	cE 3E

قبل الاتصال بمركز خدمة ما بعد البيع:

١. حاول حل المشكلة (راجع «استكشاف الأخطاء وإصلاحها» في هذه الصفحة).
٢. أعد تشغيل البرنامج لمعرفة ما إذا كان سيتكرر ظهور الخطأ مرة أخرى.
٣. إذا استمر الخطأ، اتصل بمركز خدمة ما بعد البيع وشرح المشكلة.

## جدول البرامج

(\* خيار المستخدم)

الكهرباء (كيلو وات في الساعة)	الماء (ل)	نصف الحمل	تأجيل التشغيل	سرعة التجفيف (القصوى) دورة في الدقيقة				درجة الحرارة (م)	المسحوق والإضافات			الحمل الأقصى (كجم)	البرنامج
				J855A (V/S)	J1055A (V/S)	J1255A (V/S)	J1455A (V/S)		القصوى	ملين الأقمشة	غسيل		
١,٣٣	٦٠	*	*	٨٠٠	١٠٠٠	١٢٠٠	١٤٠٠	٩٥	*	نعم	*	٧,٥	قطن
٠,٥٥	٦٠	*	*	٨٠٠	١٠٠٠	١٢٠٠	١٤٠٠	٦٠	*	نعم	*	٧,٥	ملابس ملونة
٠,٥٠	٥٥	*	*	٦٠٠	٦٠٠	٨٠٠	٨٠٠	٦٠	*	نعم	*	٤,٠	اصطناعي
٠,٥٠	٥٥	*	*	٦٠٠	٦٠٠	٨٠٠	٨٠٠	٤٠	*	نعم	*	٢,٥	رفيق
٠,٤٥	٥٠	*	*	٤٠٠	٤٠٠	٤٠٠	٤٠٠	٤٠	*	نعم	-	٢,٠	صوف
٠,٤٥	٥٠	*	*	٤٠٠	٤٠٠	٤٠٠	٤٠٠	٤٠	*	نعم	-	٢,٠	غسيل يدوي
٠,٣٣	٣٥	*	*	٨٠٠	١٠٠٠	١٢٠٠	١٤٠٠	٦٠	*	نعم	-	٣,٠	سريع

نوع الغسيل	البرنامج
الملابس القطنية وأغطية السرير والمفارش الكتانية، والملابس الداخلية والمناشف والقمصان متوسطة أو خفيفة الاتساح... الخ	قطن
الملابس القطنية وأغطية السرير والمفارش الكتانية، والملابس الداخلية والمناشف والقمصان متوسطة أو خفيفة الاتساح... الخ	ملابس ملونة
البلوزات والقمصان متوسطة أو خفيفة الاتساح وغيرها من الملابس المصنوعة من البوليستر (الديولين والتريفيبرا) ومادة البوليأمايد (البيرون والتيلون) أو الأنسجة الصناعية الأخرى.	اصطناعي
السنائر والفساتين والتورنات والقمصان والبلوزات الرقيقة.	رفيق
الملابس الصوفية القابلة للغسيل في جهاز الغسالة فقط والتي تحمل علامة الصوف الخالص الجديد.	صوف
دورة غسيل خفيفة جداً مثل الغسيل اليدوي.	غسيل يدوي
الملابس القطنية خفيفة الاتساح والبلوزات والقمصان الكتانية والملابس الوبرية الملونة الغامقة والملابس الكتانية الملونة والجينز... الخ.	سريع

١. يستغرق البرنامج مع الغسيل الأولي حوالي ١٥ دقيقة تقريباً إضافة.
٢. تم قياس بيانات مدد البرامج وفقاً للظروف المبينة في IEC Standard ٤٥٦.
٣. قد يختلف الاستهلاك في كل منزل عن القيم المبينة في الجدول بسبب الاختلاف في ضغط الماء ودرجة حرارتها، وكمية الغسيل ونوعه.

## جدول البرامج

(\* اختيار المستخدم)

البرنامج	الحمل الأقصى (كجم)	المسحوق والإضافات			درجة الحرارة (م)	سرعة التجفيف (القصوى) دورة في الدقيقة				الكهرباء (كيلو وات في الساعة)	ماء (ل)	نصف الحمل	تأجيل التشغيل
		غسيل أولي	غسيل	ملين الأقمشة		القصوى	J1455A (V/S)	J1255A (V/S)	J1055A (V/S)				
ستائر	٥.٠	*	نعم	*	٦٠	١٤٠٠	١٢٠٠	١٠٠٠	٨٠٠	٧٥	*	*	٠.٤٥
مناشف	٤.٠	*	نعم	*	٩٥	١٤٠٠	١٢٠٠	١٠٠٠	٨٠٠	٦٥	*	*	١.٥٥
بطانيات	٥.٠	*	نعم	*	٩٥	١٤٠٠	١٢٠٠	١٠٠٠	٨٠٠	٧٠	*	*	١.٦
أخفة	الحجم الكبير (٩ قطع)	*	نعم	*	٦٠	٨٠٠	٨٠٠	٨٠٠	٨٠٠	٥٥	*	*	٠.٣٥

البرنامج	نوع الغسيل
ستائر	الستائر القطنية أو الستائر السميكة القطنية المرزوجة، الستائر ذات الوجهين (الواجهة، والبطانة)، الأقمشة خفيفة الإترساح، أغطية الأرائك غير المحشوة، إلخ.
مناشف	المناشف القطنية ذات الؤيرة ومناشف الحمام وعباءة الحمام
بطانيات	غطاء السرير لقطني والكتاني وملاءات السرير وأغطية اللحاف وأغطية الوسادة وما إلى ذلك.
أخفة	غطاء السرير القطني المحشو والأخفة والوسادات والبطانيات وأغطية الأرائك المحشو حشواً خفيفاً

## جدول العناية بالأقمشة

يمكن الكي عند ١٠٠ درجة مئوية بحد أقصى		فماش مضاد	
يحظر الكي		فماش رقيق	
يمكن استخدام التنظيف الجاف باستخدام أي مذيبات		يمكن الغسيل عند ٩٥ درجة مئوية	
التنظيف الجاف بالبروكلوريد أو الكحول النقي أو R11٣ فقط		يمكن الغسيل عند ١٠ درجة مئوية	
التنظيف الجاف بوقود الطائرات أو الكحول النقي أو R11٣ فقط		يمكن الغسيل عند ٤٠ درجة مئوية	
يحظر استخدام التنظيف الجاف		يمكن الغسيل عند ٣٠ درجة مئوية	
جفف منبسطة		يمكن غسل الملابس على اليد	
يمكن تعليقها للتجفيف		التنظيف الجاف فقط	
جفف معلقة على شمانة		يمكن استخدام مادة تبيض مع الماء البارد	
جفف بالتدوير، حرارة عادية		يحظر استخدام مادة تبيض	
جفف بالتدوير، حرارة خفيفة		يمكن الكي عند ٢٠٠ درجة مئوية بحد أقصى	
يحظر جفيفها بالتدوير		يمكن الكي عند ١٥٠ درجة مئوية بحد أقصى	

## التنبيهات الكهربائية

لتقليل احتمال التعرض لأخطار الحرائق والصدمات الكهربائية وغيرها من الإصابات، ضع احتياطات السلامة التالية في الاعتبار:

- شغل الجهاز فقط من نوع مصدر التيار الكهربائي المشار إليه على الجهاز. إذا لم تكن متأكدًا من نوع الطاقة الكهربائية في منزلك، استشر مورّد الجهاز أو شركة الطاقة المحلية.
- استخدم مخرج التيار الذي تم توصيله الأرضي أو تقطّيبه. من أجل سلامتك، تم تزويد هذا الجهاز بقابس تيار متردد متقطب ذو طرف أعرض من الآخر. يناسب هذا القابس منفذ التيار الكهربائي باتجاه واحد فقط. إذا لم تستطع إدخال القابس بأكمله في منفذ التيار الكهربائي، جرب إدخال القابس بشكل عكسي. إذا كان القابس غير ملائم لمنفذ التيار، اتصل بفني كهربائي لتبديل منفذ التيار.
- احم سلك التيار الكهربائي. لا بد من وضع سلك التيار الكهربائي بعيداً عن وطء الأقدام وجنب وضع أية أجسام عليه أو فوقه. توخ المزيد من الحذر عند التعامل مع الأسلاك المتصلة بالقابس ومصدر التيار ونقطة خروج السلك من الجهاز.
- جنب زيادة الضغط على منفذ التيار الكهربائي أو الأسلاك الإضافية. يمكن أن ينتج عن التحميل الزائد حريقاً أو صدمة كهربية.

### حماية البيئة

- هذا الجهاز مصنوع من مواد قابلة لإعادة التدوير. إذا قررت التخلص من هذا الجهاز. يرجى مراعاة القوانين المحلية الخاصة بالتخلص من النفايات. اقطع سلك التيار بحيث لا يمكن توصيل الجهاز بمصدر التيار الكهربائي. أزل الباب لمنع تعرض الحيوانات أو الأطفال الصغار للاحتباس داخل الجهاز.
- لا تضع مسحوق غسيل أكثر من الكمية المبينة في إرشادات الشركة المصنعة لمسحوق الغسيل.
- استخدم مواد إزالة البقع ومواد التبييض قبل دورة الغسيل عند الحاجة فقط.
- وقّر الماء والكهرباء من خلال غسيل أحمال ملابس كاملة فقط (تختلف الكمية وفقاً للبرنامج المستخدم).

### إعلان التوافق

يتوافق هذا الجهاز مع معايير السلامة الأوروبية و EN Standard 60335 و EC directive 93/68.

### المواصفات

جهاز غسالة أمامي الحمل					النوع
٥٩٨ م عرض × ١٠٠ م عمق × ٨٤٤ م ارتفاع					الأبعاد
٥٠ كيلوباسكال ~ ٨٠٠ كيلوباسكال					ضغط الماء
J1455A(V/S)/J1255A(V/S)/J1055A(V/S)/J855A(V/S)					كمية الماء
٦٠ لتر					
٧٥ كجم					الوزن الصافي
J1455A(V/S)/J1255A(V/S)/J1055A(V/S)/J855A(V/S)					سعة الغسيل والتجفيف
٧.٥ كجم (ملابس جافة)					
J1455A(V/S)/J1255A(V/S)/J1055A(V/S)					استهلاك الطاقة
٢٢٠ فولت/٢٠٠٠ وات					
٢٤٠ فولت/٢٤٠٠ وات					
J855A(V/S)	J1055A(V/S)	J1255A(V/S)	J1455A(V/S)	الطراز	التجفيف
٢٧٠ وات	٣٢٠ وات	٣٦٠ وات	٧٠٠ وات	٢٣٠ فولت	
٣٤ وات					الضخ
J855A(V/S)	J1055A(V/S)	J1255A(V/S)	J1455A(V/S)	الطراز	دورة التجفيف
٨٠٠	١٠٠٠	١٢٠٠	١٤٠٠	دورة في الدقيقة	

# في حالة الحاجة إلى الصيانة

- لا تتردد في الاتصال بأي مركز خدمة معتمد في حالة حدوث مشكلة في جهازك. مع تقديم اسمك وعنوانك ورقم هاتفك ورقم الطراز والرقم المسلسل للجهاز.



ELECTRONICS