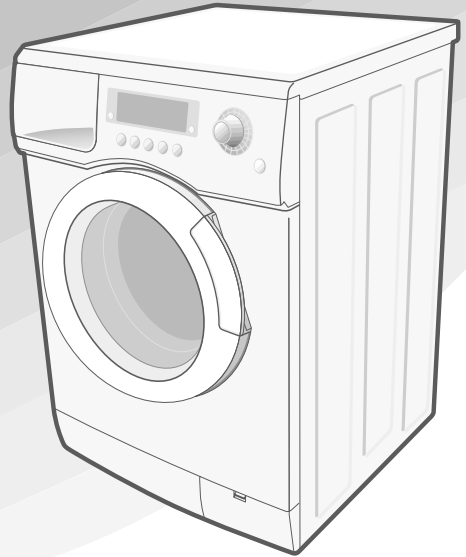


SAMSUNG

جهاز الغسالة
إرشادات المالك

Q1636(C/S/V)
Q1436(C/S/V)
Q1435(C/S/V)
Q1236(C/S/V)
Q1235(C/S/V)



رقم الكود: DC68-01855A-02
Eng-Arb

احتياطات الأمان

تهانينا لشرايك جهاز الغسالة هذا من سامسونج. تحتوي إرشادات المالك هذه على معلومات مفيدة لتركيب الجهاز، وتشغيله، وصيانته.

الرجاء قراءة هذه الإرشادات بعناية كي تتمكن من تحقيق أقصى استفادة من مزايا جهاز الغسالة والاستمتاع بتشغيل الجهاز لسنوات عديدة قادمة.

قبل استخدام الجهاز

- قد تشكل مواد التعبئة خطيرة على الأطفال؛ لذلك احتفظ بكافة مواد التعبئة (الأكياس البلاستيكية، والبوليستيرينية... الخ) بعيداً عن متناول الأطفال.
- الجهاز مصمم للتشغيل في المنزل فقط.
- تأكد من توصيل الماء والتوصيلات الإلكترونية من قبل الفني المؤهل، مع مراعاة لإرشادات الشركة المصنعة (راجع "تركيب جهاز الغسالة" في الصفحة ٢) وقواعد السلامة المحلية.
- لا بد من إزالة كافة مسامير التعبئة والشحن قبل تشغيل الجهاز. إذا لم تتم إزالتها، قد يؤدي ذلك إلى إحداث أضرار خطيرة. راجع "إزالة مسامير الشحن" الموجودة في صفحة ٣.
- قبل غسيل الملابس لأول مرة، لا بد من تشغيل الجهاز لدورة كاملة بدون وضع الملابس. انظر "الغسيل لأول مرة" في صفحة .

إرشادات من أجل السلامة

- قبل تنظيف الجهاز أو نقله للصيانة، أفضل قابس الجهاز من مخرج التيار الكهربائي أو اضبط زر (تشغيل/إيقاف) على وضع Off (الإيقاف).
- تأكد من تفريغ كافة جيوب الملابس التي تريد غسلها. يمكن أن تتسبب الأشياء الصلبة، والحادة مثل القطع المعدنية أو دبائيس السلامة أو المسامير أو البراغي أو الحجارة في إحداث ضرر كبير في الجهاز.
- أفضل قابس الجهاز من مخرج التيار وأغلق حنفية الماء بعد التشغيل دائماً.
- قبل فتح باب الجهاز، تأكد من جفاف الماء على الجهاز. لا تفتح الباب إذا كان الماء ما زال موجوداً.
- قد يتسلق الحيوانات الأليفة والأطفال الجهاز. افحص الجهاز قبل التشغيل في كل مرة.
- يصبح الباب الزجاجي ساخناً جداً أثناء دوران الغسيل. أبعد الأطفال عن الجهاز أثناء تشغيله.
- لا تحاول إصلاح الجهاز بنفسك. قد يؤدي الإصلاح من قبل غير الخبير أو الفني غير المؤهل إلى إحداث إصابات و/أو إحداث خلل أخطر يتطلب إصلاح الجهاز.
- إذا حدث عطل في قابس الجهاز (سلك التيار)، لا بد من تبديله من قبل الشركة المصنعة أو وكيل الخدمات أو الفني المؤهل المثيل من أجل تجنب الخطر.
- يجب صيانة هذا الجهاز من قبل مركز الخدمات المعتمد، ويجب تبديل قطع الغيار بقطع غيار أصلية فقط.

● احتفظ بهذه الإرشادات

جدول المحتويات

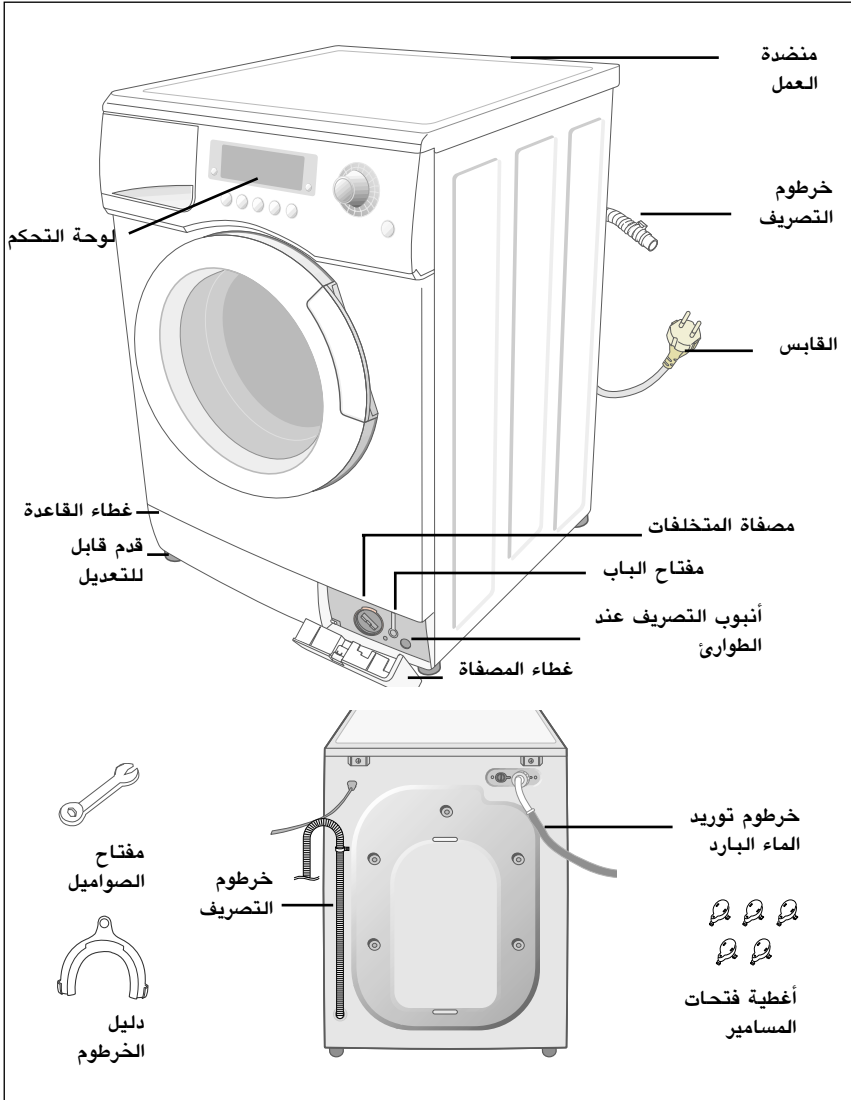
تحذيرات من أجل السلامة.....	الغلاف الداخلي
٢.....	تركيب جهاز الغسالة.....
٢.....	إخراج جهاز الغسالة من صندوق التعبئة.....
٢.....	مظهر جهاز الغسالة.....
٣.....	اختيار مكان.....
٣.....	ضبط استواء القدم.....
٣.....	إزالة مسامير الشحن.....
٤.....	توصيل خرطوم توريد الماء.....
٥.....	توصيل خرطوم توريد الماء (اختياري).....
٥.....	وضع خرطوم التصريف.....
٦.....	توصيل جهاز الغسالة بالقابس.....
٧.....	غسيل الملابس.....
٧.....	الغسيل لأول مرة.....
٧.....	وضع مسحوق الغسيل في جهاز الغسالة.....
٨.....	مظهر لوحة التحكم.....
١٠.....	غسيل الملابس باستخدام التحكم الذكي المنطقي.....
١١.....	غسيل الملابس يدوياً.....
١١.....	استخدام تأجيل التشغيل.....
١٢.....	لمحات وأفكار مفيدة للغسيل.....
١٣.....	صيانة جهاز الغسالة.....
١٣.....	تصريف الماء من جهاز الغسالة عند الطوارئ.....
١٣.....	إصلاح جهاز الغسالة المتجمد.....
١٣.....	تنظيف الأسطح الخارجية.....
١٤.....	تنظيف درج مسحوق الغسيل والتجفيف الداخلي.....
١٤.....	تنظيف المصفاة من المتخلفات.....
١٥.....	تنظيف المصفاة المشبكة في خرطوم الماء.....
١٦.....	تحري الخلل وإصلاحه.....
١٦.....	المشاكل والحلول.....
١٦.....	فهم رسائل الخطأ.....
١٧.....	تنبيهات لدورة غسيل البطانية.....
١٨.....	جدول البرنامج.....
٢٠.....	الملحق.....
٢٠.....	جدول العناية بالقماش.....
٢٠.....	التنبيهات الكهربائية.....
٢١.....	حماية البيئة.....
٢١.....	إعلان المطابقة.....
٢١.....	المواصفات.....

تركيب جهاز الغسالة

إخراج جهاز الغسالة من صندوق التعبئة

أخرج جهاز الغسالة من الصندوق وافحصه لمعرفة أي تلف حدث أثناء الشحن. كما تأكد من وجود كافة القطع المبيعة أدناه. إذا حدث تلف في جهاز الغسالة أثناء الشحن أو لم تجد كافة القطع المبيعة أدناه، اتصل بموزع سامسونج فوراً.

مظهر جهاز الغسالة



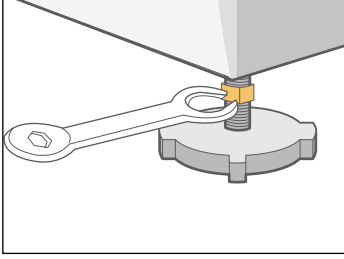
تركيب جهاز الغسالة

اختيار مكان

قبل تركيب جهاز الغسالة، اختر مكاناً باعتبار الأمور التالية:

- أرض ثابتة ومستوية (إذا كانت الأرض غير مستوية، راجع "ضبط استواء القدم" المبين أدناه).
 - مكان بعيد عن أشعة الشمس المباشرة.
 - مكان به تهوية مناسبة
 - لن تقل درجة حرارة الغرفة عن درجة صفر مئوية
 - مكان بعيد عن مصدر الحرارة مثل الفحم أو الغاز
- تأكد من أن جهاز الغسالة غير قائم على سلك التيار به.
لا بد من عدم سد فتحات التهوية بواسطة السجادة عند تركيب الغسالة على الأرض المغطاة بالسجادة.

ضبط استواء القدم



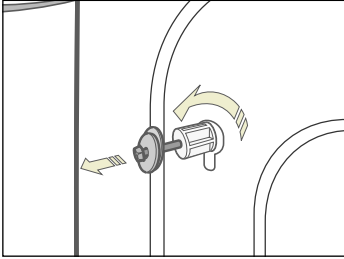
إذا كانت الأرض غير مستوية، اضبط ارتفاع القدم (لا تدخل قطع من الخشب أو أي شيء آخر تحت القدم):

١. أرخ مسامير القدم بتدويره باليد حتى يصل إلى الارتفاع المطلوب.

٢. شد صمولة القفل بتدويرها بواسطة مفتاح الصواميل المزود بالجهاز.

في حالة وضع الغسالة على أرض غير مستوية أو ضعيفة، يؤدي ذلك إلى إحداث ضجيج أو اهتزاز أثناء التشغيل. (مسموح فقط بزاوية ١ درجة).

إزالة مسامير الشحن



قبل تشغيل جهاز الغسالة، لا بد من إزالة مسامير الشحن

الخمسة من اللوحة الخلفية للجهاز. لإزالة المسامير:

١. أرخ كافة المسامير بواسطة مفتاح الصواميل المزود بالجهاز قبل إزالتها.

٢. اسحب كل رأس مسمار وأخرجه من خلال الجزء العريض للفتحة.

كرر ذلك لإزالة كل مسمار.

٣. غطي كافة الفتحات بواسطة الأغطية البلاستيكية المزودة بالجهاز.

٤. احتفظ بمسامير الشحن لاستخدامها في المستقبل.

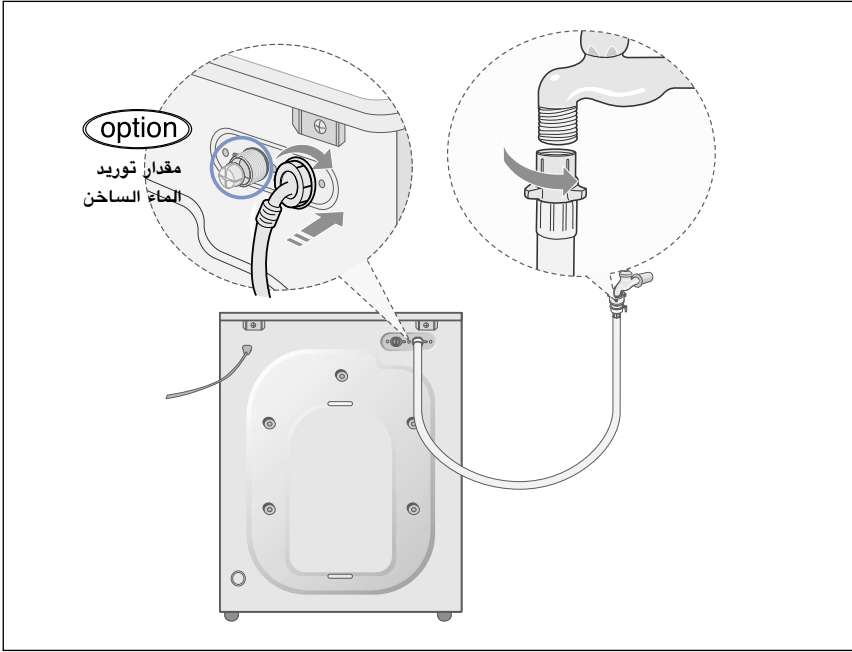
تركيب جهاز الغسالة

توصيل خرطوم توريد الماء

لا بد من توصيل أحد طرفي خرطوم توريد الماء بجهاز الغسالة والطرف الآخر للخرطوم بحنفية الماء. لا تمدد خرطوم توريد الماء. إذا كان الخرطوم قصيراً جداً، بدل الخرطوم بخرطوم أطول، عالي الضغط.

لتوصيل خرطوم توريد الماء:

1. خذ مثبت ذراع شكل L لخرطوم توريد الماء البارد وقم بتوصيله بمدخل توريد الماء البارد الموجود في اللوحة الخلفية لجهاز الغسالة. وشده باليد.
2. صل الطرف الآخر من خرطوم توريد الماء بحنفية الماء البارد وشده باليد. عند اللزوم، يمكنك إعادة توصيل خرطوم توريد الماء بجهاز الغسالة من خلال رخو مثبت الخرطوم وتدوير الخرطوم ثم إعادة تشديد المثبت.





اختياري:

1. خذ مثبت ذراع شكل الأحمر لخرطوم توريد الماء الساخن وقم بتوصيله بمدخل توريد الماء الساخن الأحمر الموجود على اللوحة الخلفية لجهاز الغسالة. وشده باليد.
2. صل الطرف الآخر للخرطوم توريد الماء الساخن بحنفية الماء الساخن وشده باليد.
3. استخدم قطعة على شكل Y إذا أردت استخدام الماء البارد فقط.

تركيب جهاز الغسالة

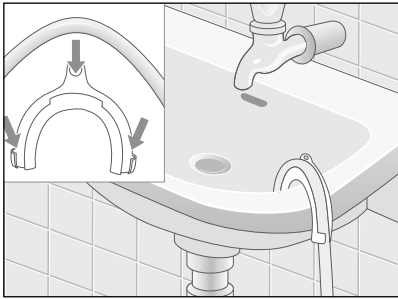
توصيل خرطوم توريد الماء (اختياري)

<p>٤. قم بتوصيل خرطوم توريد الماء بالمحول. واسحب الجزء (ج) من خرطوم توريد الماء إلى أسفل. عند رخو الجزء (ج)، يتم توصيل الخرطوم بالمحول أوتوماتيكياً مع إحداث صوت "نقرة".</p> 	<p>١. قم بإزالة المحول من خرطوم توريد الماء.</p> 
<p>٥. صل الطرف الآخر من خرطوم توريد الماء بصمام توريد الماء الموجود في الجزء الخلفي من الغسالة. وقم بتشديد براغي خرطوم توريد الماء في اتجاه عقارب الساعة.</p> 	<p>٢. أولاً، باستخدام ملف برغي من نوع "+،" فك أربعة براغي موجودة بالمحول. ثم أخرج المحول ودور الجزء (ب) باتجاه السهم لإحداث فجوة تقدر بنحو ٥ ملم بينهما.</p> 
	<p>٣. صل المحول بحنفية الماء بربط البراغي بإحكام. ثم دور الجزء (ب) باتجاه السهم وضع الجزء (أ) والجزء (ب) معاً.</p> 

ملاحظة بعد اكتمال التوصيل، إذا تسرب الماء من الخرطوم، كرر نفس الخطوات. واستخدم الحنفية من النوع الذي يستخدم عادة لتوريد الماء، في حالة وجود الحنفية المربعة أو حنفية كبيرة جداً، قم بإزالة الحلقة الفاصلة قبل إدخال الحنفية إلى المحول.

وضع خرطوم التصريف

يمكنك وضع خرطوم التصريف بثلاث طرق:



فوق طرف حوض الغسيل.

يمكنك وضع خرطوم التصريف بارتفاع يتراوح بين ٦٠ سم و٩٠ سم. ومن أجل الاحتفاظ بثني صنوبر خرطوم التصريف، استخدم دليل الخرطوم البلاستيكي المزود بالجهاز. ثبت الدليل على الجدار بواسطة خطاف أو ثبته في الحنفية بواسطة سلك أو حبل لمنع سقوط خرطوم التصريف على الأرض.

في فرع أنبوب تصريف الحوض

لا بد من وضع فرع أنبوب التصريف فوق سيفون الحوض بحيث يقع طرف الخرطوم بارتفاع ٦٠ سم على الأقل فوق الأرض.

في أنبوب التصريف

توصيك سامسونج باستخدام أنبوب عمودي بارتفاع ٦٥ سم؛ ولا بد ألا يقل ارتفاعها عن ٦٠ سم ولا يزيد عن ٩٠ سم.

تركيب جهاز الغسالة

توصيل قابس الجهاز بمخرج التيار الكهربائي

بالنسبة للمستخدمين الأوربيين. لن تحتاج إلى توصيل القابس الأرضي لجهاز الغسالة.

بالنسبة لمستخدمي الولايات المتحدة الأمريكية، ينبغي توصيل القابس الأرضي لجهاز الغسالة. تأكد من أن التوصيل الأرضي صحيح قبل تشغيل الجهاز من قبل فني مرخص.

بالنسبة للمستخدمين في المملكة المتحدة.

إرشادات حول توصيل الأسلاك

تحذير: لا بد من التوصيل الأرضي لهذا الجهاز.

لا بد من التوصيل الأرضي لهذا الجهاز. ففي حالة انقطاع الطاقة الكهربائية، يخفف التوصيل الأرضي من خطر الصدمات الكهربائية من خلال توفير سلك لتسريب التيار الكهربائي الحالي.

هذا الجهاز مزود بسلك التيار الرئيسي ذي سلك التوصيل الأرضي الذي يستخدم للتوصيل بطرفي التوصيل الأرضي للقابس الرئيسي.

لا بد من توصيل قابس الجهاز بمقبس التيار الذي تم تركيبه تركيباً صحيحاً وتم توصيله أرضياً.

*الأسلاك في سلك التيار الرئيسي لهذا الجهاز ملونة حسب الرمز التالي:

• الأخضر والأصفر: أرضي

• الأزرق: محايد

• البني: موصل بالكهرباء

• إذا كانت ألوان الأسلاك في سلك التيار الرئيسي لهذا الجهاز لا تتطابق

مع العلامات الملونة التي تشير إلى الأطراف في القابس، اتبع ما يلي.

• صل السلك الأخضر والسلك الأصفر بالطرف الموجود في القابس ذو

علامة حرف E أو برمز التوصيل الأرضي (⏏) أو الطرف

الأخضر والأصفر.

• صل السلك الأزرق بالطرف ذو علامة حرف N أو الملون باللون الأسود.

• صل السلك البني بالطرف ذو علامة حرف L أو الملون باللون الأحمر.

* اتصل بالفني الكهربائي المؤهل للاستشارة أو بالفني المختص بتقديم الخدمة إذا كانت هناك شكوك في هذه الإرشادات.

لن تقبل الشركة المصنعة لهذا الجهاز تحمل أية تبعات لحدوث

ضرر للأشخاص أو الأجهزة بسبب عدم مراعاة هذه المتطلبات

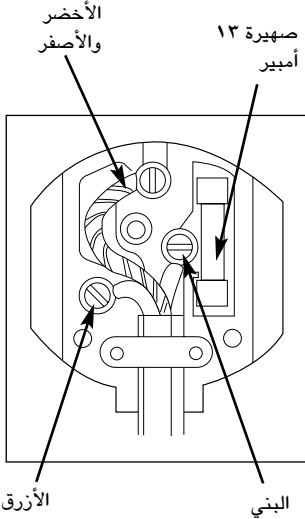
والإرشادات. لا توجد قطع غيار للاستبدال داخل جهاز الغسالة

يمكن للمستخدم استخدامها، وإذا حدث ضرر في سلك التيار

الرئيسي لهذا الجهاز، لا بد من تبديله من قبل فني مؤهل للخدمات

ومعتمد من قبل الشركة المصنعة للجهاز نظراً لأن تقديم الخدمة

يتطلب أدوات خاصة.



تحذير

تأكد من عدم حدوث ضرر في القابس وسلك التيار قبل تشغيل الجهاز. إذا كان هناك ما يدعوك إلى إزالة قالب القابس من هذا الجهاز، فقم بإزالة الصهيرة فوراً واطرح القابس. لا تقم بتوصيل القابس بمقبس التيار الرئيسي تحت أي ظرف نظراً لخطر حدوث صدمات كهربائية.

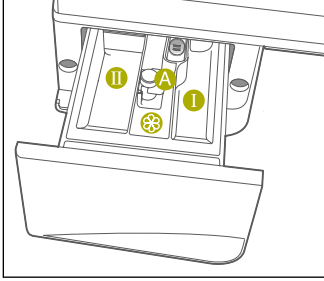
الدائرة الكهربائية

ينبغي أن يعمل جهاز الغسالة على دائرة كهربائية منفصلة عن الأجهزة الأخرى. إذا أخفقت في إجراء هذا الأمر، قد يؤدي ذلك إلى إيقاف قاطعة الدائرة الكهربائية أو قطع الصهيرة.

غسيل الملابس

الغسيل لأول مرة

قبل غسيل الملابس لأول مرة، لا بد من تشغيل الجهاز لدورة كاملة بدون وضع الملابس. من أجل هذا:



١. اضغط على الزر ① (تشغيل/إيقاف).
٢. ضع كمية قليلة من مسحوق الغسيل في حجرة ② بدرجة مسحوق الغسيل.
٣. قم بتوريد الماء إلى جهاز الغسالة.
٤. اضغط زر درجة الحرارة تكراراً حتى تعرض درجة حرارة ٤٠ م.
٥. اضغط على الزر تشغيل/إيقاف مؤقت.
- سيريزل هذا الإجراء أي ماء متبقي في جهاز الغسالة عند التشغيل الاختباري من قبل الشركة المصنعة للجهاز.

الموزع ① : مسحوق الغسيل الأولي أو النشا.

الموزع ② : مسحوق الغسيل لدورة الغسيل الرئيسية وملين الأقمشة ومواد النقع ومادة التبييض ومواد إزالة الأوساخ.

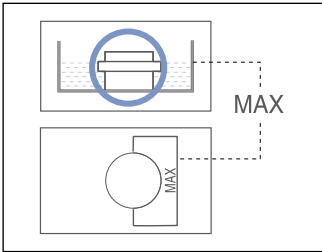
الموزع ③ : المواد الإضافية، مثل مكون أو ملين الأقمشة (لا ينبغي أن تزيد التعبئة عن درجة الإدخال الدنيا "A")

وضع مسحوق الغسيل في جهاز الغسالة

١. اسحب درج مسحوق الغسيل.
٢. أضف مسحوق الغسيل في الحجرة ②.
٣. أضف ملين الأقمشة في الحجرة ③ (إذا كنت ترغب في ذلك).
٤. أضف مسحوق الغسيل الأولي في الحجرة ① (إذا كنت ترغب في ذلك).

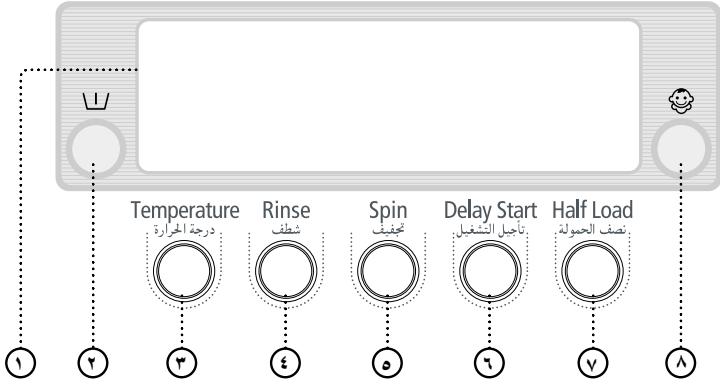
تنبيه:

يجب تخفيف ملين الأقمشة السميك أو المركز بالقليل من الماء قبل وضعه في الوعاء (وذلك يمنع انسداد تدفق المياه).



غسيل الملابس

مظهر لوحة التحكم Q1636/Q1436/Q1435/Q1236/Q1235



١. لوحة العرض الرسومية الرقمية

تعرض الوقت المتبقي لدورة الغسيل وكافة المعلومات الخاصة بالغسيل ورسائل الخطأ.

٢. زر اختيار الغسيل الأولي

اضغط على زر اختيار الغسيل الأولي. يتوفر الغسيل الأولي مع برامج غسيل البطانيات والألحفة والمناشف والستائر والأقطان والملابس الملونة والملابس الاصطناعية، الملابس الرقيقة فقط.

٣. زر اختيار درجة الحرارة

اضغط الزر تكراراً للاختيار من بين درجات حرارة الماء المتوفرة (ماء بارد (❄️) و ٣٠ م و ٤٠ م و ٦٠ م و ٩٥ م).

٤. زر اختيار الشطف

اضغط على زر الشطف لإضافة دورات الشطف. يعتبر الحد الأقصى لعدد دورات الشطف هو خمس دورات.

٥. زر اختيار تجفيف

اضغط على الزر بشكل متكرر للاختيار من بين سرعات تجفيف متوفرة.

❄️, 400, 800, 1200, 1600 rpm	Q1636
❄️, 400, 800, 1200, 1400 rpm	Q1436/Q1435
❄️, 400, 800, 1000, 1200 rpm	Q1236/Q1235

❄️: بدون تجفيف،
❄️: إيقاف الشطف

بدون تجفيف

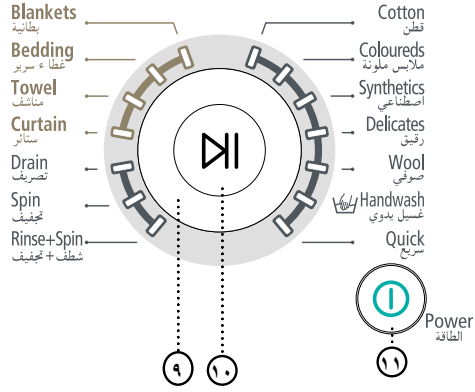
يبقى الغسيل في الحاوية بدون تجفيف بعد تصريف الماء الأخير

إيقاف الشطف

يبقى الغسيل منقوع في ماء الشطف الأخير.

قبل أن تتمكن من إخراج الملابس من الطبلية، لابد من تشغيل برنامج "تصريف" أو برنامج "تجفيف".

غسيل الملابس



٦. زر اختيار تأجيل التشغيل
اضغط الزر تكراراً للاختيار من بين خيارات تأجيل التشغيل المتوفرة (من ٣ ساعات إلى ٢٤ ساعة بواقع ساعة واحدة).
تشير الساعات المعروضة إلى وقت دورة الغسيل المنتهية.
٧. زر اختيار نصف حمولة الغسيل
اضغط على هذا الزر في حالة غسيل نصف الحمولة (تكون هذه الكمية من ١ إلى ٤ كيلو جرام تقريباً). تساعد هذه الوظيفة على توفير الطاقة الكهربائية ووقت الغسيل.
٨. زر اختيار القفل ضد عبث الأطفال
اضغط على هذا الزر لمدة تصل من ٢ إلى ٣ ثواني لمنع قيام الأطفال بالتشغيل الخاطئ. عند تشغيل القفل ضد عبث الأطفال، لن يتم اختيار الأزرار الأخرى. لإلغاء القفل ضد عبث الأطفال، اضغط على هذا الزر لمدة تصل من ٢ إلى ٣ ثواني مرة أخرى.
٩. حلقة التحكم العقلي
دور الحلقة لاختيار برنامج من بين برامج الغسيل الأربعة عشرة المتاحة.

قطن، ملابس ملونة، ملابس اصطناعية، ملابس رقيقة، صوف، غسيل يدوي، سريع، شطف+تجفيف، تجفيف، التصريف، الستائر، المناشف، غطاء سرير، بطانية

١٠. زر اختيار تشغيل/إيقاف مؤقت
اضغط لتوقف البرامج توقف مؤقت وإعادة تشغيلها.
١١. زر ① اختيار (تشغيل/إيقاف)
اضغط على الزر مرة لتشغيل جهاز الغسالة، واضغط عليه مرة أخرى لإيقاف جهاز الغسالة عن العمل. إذا ضغطت على زر تشغيل الغسالة وتركت الجهاز لمدة ١٠ دقائق دون أن تضغط على أي زر، يتوقف الجهاز عن العمل أوتوماتيكياً.

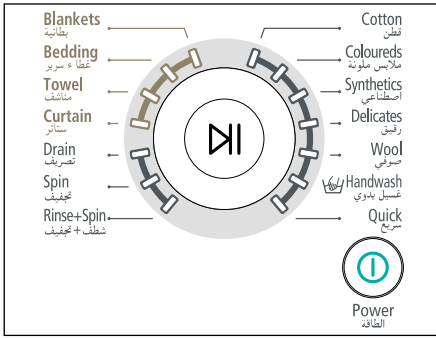
غسيل الملابس

غسيل الملابس باستخدام التحكم الذكي المنطقي

يمكنك جهاز الغسالة الجديد من غسيل الملابس بسهولة، باستخدام نظام التحكم "الذكي المنطقي" الأوتوماتيكي من سامسونج. فعند اختيار برنامج غسيل، يضبط جهاز الغسالة درجة الحرارة، ووقت الغسيل، وسرعات الغسيل المناسبة. لغسيل الملابس باستخدام البرامج الذكية المنطقية:

١. افتح حنفية الماء.
٢. اضغط على الزر (تشغيل/إيقاف).
٣. افتح الباب.
٤. ضع الملابس المناسبة للغسيل واحدة في كل مرة في الحاوية، وبدون إفراط.
٥. غلق الباب.
٦. أضف مسحوق الغسيل، وملين القماش، ومسحوق الغسيل الأولي (عند الحاجة) في الحجرة الخاصة به. ملاحظة: يمكنك استخدام الغسيل الأولي فقط عند اختيار برامج غسيل البطانية وغطاء السرير والمناشف والستائر والملابس القطنية والاصطناعية والملونة والريقية.

والغسيل الأولي ضروري لغسيل الملابس كثيرة الوسخ فقط.



٧. دور حلقة التحكم الذكي لاختيار البرنامج المناسب

لنوع الملابس التي تريد غسلها: الملابس القطنية، الملابس الملونة، الملابس الاصطناعية، الملابس الرقيقة، صوف، الغسيل اليدوي، غطاء السرير، البطانية، المناشف، الستائر.

يمكنك مشاهدة المؤشرات المضاءة في لوحة التحكم.

٨. في هذا الوقت، يمكنك التحكم في درجة حرارة الغسيل، وأوقات الشطف، وسرعة التجفيف، ووقت التأجيل بالضغط على زر الاختيار الخاص.
٩. اضغط على زر تشغيل/إيقاف مؤقت الموجود في حلقة التحكم الذكي وعندها يبدأ الجهاز بدوران الغسيل. ويضاء مؤشر العملية ويظهر الوقت المتبقي من دوران الغسيل على لوحة العرض.

خيار الإيقاف المؤقت (Q1435, Q1436, Q1636)

في خلال ٥ ثواني من بدء التشغيل، يمكنك وضع غسيل أو إخراجها. إذا قمت بالضغط على زر تشغيل/إيقاف مؤقت، يتم فتح الباب فوراً. وفي حالة وجود الكثير من الماء في الغسالة أو كانت درجة الحرارة بها عالية جداً، لن يمكن فتح الباب. بعد إغلاق الباب، اضغط مرة أخرى على زر تشغيل/إيقاف مؤقت لبدء عملية الغسيل.

عند انتهاء الدوران:

بعد انتهاء دورة الغسيل بالكامل، سيتم فصل التيار أوتوماتيكياً.

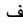
١. افتح الباب.
- ملاحظة: لا يمكنك فتح الباب حتى تمر ٣ دقائق بعد توقف الجهاز عن العمل أو فصل التيار. (Q1236, Q1235)

٢. أخرج الملابس.

غسيل الملابس

غسيل الملابس يدوياً

يمكنك غسيل الملابس يدوياً بدون استخدام ميزة التحكم الذكي المنطقي. من أجل هذا:

١. قم بتوريد الماء.
٢. اضغط على زر ① (تشغيل/إيقاف) الموجود في جهاز الغسالة.
٣. افتح الباب.
٤. ضع الملابس المناسبة للغسيل واحدة في كل مرة في الحاوية، وبدون إفراط.
٥. اغلق الباب.
٦. ضع مسحوق الغسيل، وعند الحاجة، ملين القماش أو مسحوق الغسيل الأولي، في الحجيرات المناسبة.
٧. اضغط زر درجة الحرارة لتحديد درجة الحرارة المطلوبة (ماء بارد و ٣٠ م و ٤٠ م و ٦٠ م و ٩٥ م)
٨. اضغط على زر الشطف لتحديد العدد المطلوب لدورات الشطف. يعتبر الحد الأقصى لعدد دورات الشطف هو خمس دورات. ويستمر الغسيل لمدة أطول نسبياً.
٩. اضغط الزر "تجفيف" لتحديد سرعة التجفيف. ملاحظة: يسمح لك برنامج إيقاف الشطف بإخراج الملابس المبتلة من جهاز الغسالة. بدون تجفيف،  إيقاف الشطف
١٠. اضغط على الزر تكراراً للاختيار من بين خيارات تأجيل التشغيل المتوفرة (من ٣ ساعات إلى ٢٤ ساعة بواقع ساعة واحدة). تشير الساعات المعروضة إلى وقت دورة الغسيل المنتهية.
١١. اضغط على زر تشغيل/إيقاف مؤقت وعندها يبدأ الجهاز بالدوران.

استخدام تأجيل التشغيل

يمكنك ضبط جهاز الغسالة للانتهاء من عملية الغسيل أوتوماتيكياً بعد وقت معين، باختيار وقت يتراوح من ثلاث ساعات وحتى ٢٤ ساعة للتأجيل (بواقع ساعة واحدة). تشير الساعات المعروضة إلى وقت دورة الغسيل المنتهية. من أجل هذا:

١. يمكنك ضبط جهاز الغسالة أوتوماتيكياً أو يدوياً حسب نوع الأقمشة التي تريد غسلها.
٢. اضغط على زر تأجيل التشغيل تكررًا حتى تصل إلى وقت التأجيل المطلوب.
٣. اضغط على الزر تشغيل/إيقاف مؤقت. وعندها يضاء مؤشر تأجيل التشغيل، وتبدأ الساعة بالعد التنازلي حتى تصل إلى وقت التشغيل.
٤. لإلغاء وظيفة تأجيل التشغيل، اضغط على زر ① (إيقاف/تشغيل)، ثم قم بتشغيل جهاز الغسالة مرة أخرى.

غسيل الملابس

لمحات وأفكار مفيدة للغسيل

فرز الملابس: افرز الملابس حسب الخصائص التالية:

- نوع القماش في رقعة العناية: افرز الملابس إلى أقطان والقماش المزيج والقماش الاصطناعي والحرير والصوف والرايون.
- اللون: قسم الملابس إلى ملابس بيضاء وملابس ملونة. اغسل الملابس الجديدة والملابس الملونة كل على حدة.
- الحجم: ضع الملابس من مختلف الأحجام والمقاسات في مرة واحدة لتحسين عمليات الغسيل.
- رقة الملمس: اغسل الملابس الرقيقة بشكل منفصل، باستخدام برنامج غسيل الملابس الرقيقة من أجل غسيل الصوف الخالص، والستائر، والملابس الحريرية. افحص الرقعات الموجودة على الملابس التي تريد غسلها أو راجع جدول عناية القماش في الملحق.

تفريغ الجيوب: قد تحدث القطع المعدنية، ودبابيس الأمان، والعناصر المشابهة ضرراً في الملابس الكتانية وحاوية الغسيل، وخزان الماء.

التثبيت بإحكام: أغلق السحاب والأزرار أو الخفافات؛ وأزل الأحزمة أو اربط الأشرطة معاً.

القطن المطلوب للغسيل الأولي: يعطي جهاز الغسالة الجديد، باستخدام مساحيق الغسيل الحديثة، أفضل نتائج الغسيل، ومن ثم توفير الطاقة الكهربائية، والوقت، والماء، والمسحوق. ولكن، إذا كانت الملابس القطنية وسخة جداً، استخدم الغسيل الأولي بواسطة مسحوق الغسيل الذي يحتوي على البروتين.

تحديد سعة حمل الملابس: لا تضع الملابس بإفراط في جهاز الغسالة فهذا لا يؤدي إلى الغسيل المناسب. استخدم الجدول التالي لتحديد سعة حمل الأقمشة التي تريد غسلها.

نوع القماش	سعة الحمل
أقطان / ملابس ملونة	٧,٥ كيلو جرام
أقمشة اصطناعية/مناشف	٤,٠ كيلو جرام
أقمشة رقيقة	٢,٥ كيلو جرام
أصواف/غسيل يدوي	٢,٠ كيلو جرام
ستائر/أغطية السرير	٥,٠ كيلو جرام
بطاطين	بحجم كيلو جرام واحد (٩ سترات)

لمحات حول مسحوق الغسيل: لا بد من استخدام نوع مسحوق الغسيل على أساس نوع القماش (الأقطان، الملابس الاصطناعية، الملابس الرقيقة، الصوف) والألوان ودرجة حرارة الماء ودرجة الوسخ ونوعه. استخدم دوماً مسحوق الغسيل بالرغوة القليلة، والذي صمم لجهاز الغسالة الأوتوماتيكي.

اتبع نصائح الشركة المصنعة لمسحوق الغسيل على أساس وزن الملابس، ودرجة الوسخ، ودرجة شدة اندفاع الماء في منطقتك، إذا لم تكن تعرف درجة شدة اندفاع الماء في منطقتك، اتصل بمصلحة المياه في منطقتك.

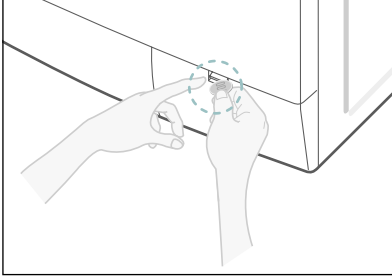
ملاحظة:

احفظ مسحوق الغسيل والإضافات في مكان آمن وجاف بعيداً عن متناول الأطفال.

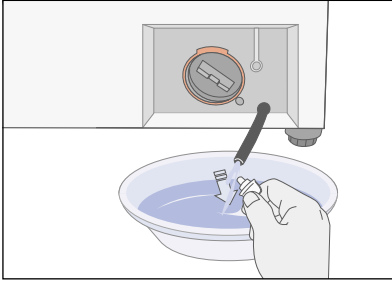
صيانة جهاز الغسالة

تصريف الماء من جهاز الغسالة عند الطوارئ

١. افصل قابس جهاز الغسالة من مخرج التيار.
٢. افتح غطاء المصفاة باستخدام قطعة معدنية أو مفتاح.



٣. أرخ غطاء التصريف عند الطوارئ بتدويره إلى اليسار. قم بتثبيت الغطاء بإحكام على طرف أنبوب التصريف عند الطوارئ واسحبه إلى الخارج ببطء لمسافة ١٥ سنتيمتر.



٤. اسمح بتصريف الماء بأكمله ليتدفق في وعاء.
٥. قم بإعادة إدخال أنبوب التصريف وقم بتثبيت الغطاء مرة أخرى.
٦. أعد غطاء المصفاة إلى مكانه.

إصلاح جهاز الغسالة المتجمد

إذا انخفضت درجة الحرارة إلى أقل من درجة التجمد وتجمد جهاز الغسالة:

١. افصل قابس الجهاز من مخرج التيار.
٢. صب الماء الدافئ على حنفية الماء لرخو خرطوم توريد الماء.
٣. أزل خرطوم توريد الماء وانقعه في الماء الدافئ.
٤. صب الماء الدافئ في حاوية الغسيل واتركه لمدة ١٠ دقائق.
٥. أعد توصيل خرطوم توريد الماء بحنفية الماء وتأكد من أن توريد الماء والتصريف يجري كما ينبغي.

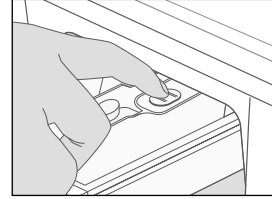
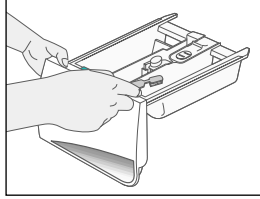
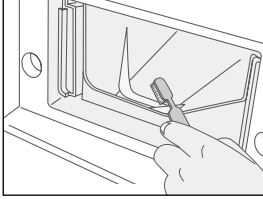
تنظيف الأسطح الخارجية

١. امسح أسطح جهاز الغسالة الخارجية، بما في ذلك لوحة التحكم بقطعة من القماش الناعم ومسحوق الغسيل المنزلي غير الخدش.
٢. استخدم قطعة من القماش الناعم لتجفيف الأسطح الخارجية.
٣. لا تصب الماء في جهاز الغسالة.

صيانة جهاز الغسالة

تنظيف درج مسحوق الغسيل والموضع الداخلي

١. اضغط على رافعة الرخو الموجودة في داخل درج مسحوق الغسيل واسحبه إلى الخارج.
٢. أزل الغطاء من حجيرة الماء.
٣. اغسل جميع القطع بالماء الجاري.
٤. نظف الجزء الداخلي للدرج بواسطة فرشاة الأسنان القديمة.
٥. أعد الغطاء (بدفعه إلى مكانه بشدة) إلى مكانه وأعد القاسم الخاص بسائل مسحوق الغسيل إلى مكانه في الدرج.
٦. ادفع الدرج إلى مكانه.
٧. شغل برنامج الشطف دون وضع أي ملابس في الحاوية.

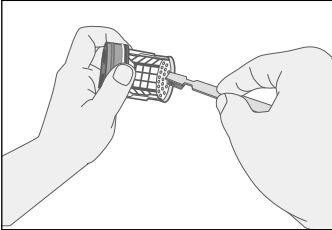


تنظيف المصفاة من المخلفات

نظف المصفاة من المخلفات ٥ أو ٦ مرات في كل عام، أو عندما تشاهد رسالة الخطأ التالية على لوحة العرض.

5E

١. افتح غطاء المصفاة.
٢. وراجع "تصريف الماء من جهاز الغسالة عند الطوارئ" في صفحة ١٣.
٣. أرخ غطاء التصريف عند الطوارئ بتدويره إلى اليسار وصرف جميع الماء من الجهاز.
٤. وراجع "تصريف الماء من جهاز الغسالة عند الطوارئ" في صفحة ١٣.
٥. أرخ غطاء المصفاة واسحبه إلى الخارج.



٤. اغسل أية أوساخ أو مواد عالقة أخرى في المصفاة. تأكد أن مروحة مضخة التصريف الموجودة خلف المصفاة غير مسدودة. أعد غطاء المصفاة إلى مكانه.
٥. أعد غطاء المصفاة إلى مكانه.

صيانة جهاز الغسالة

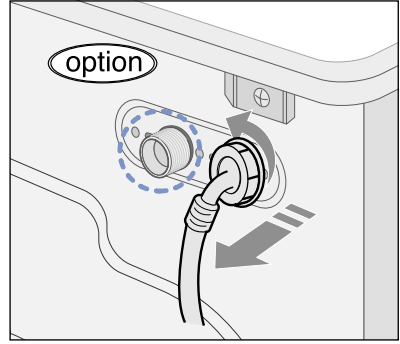
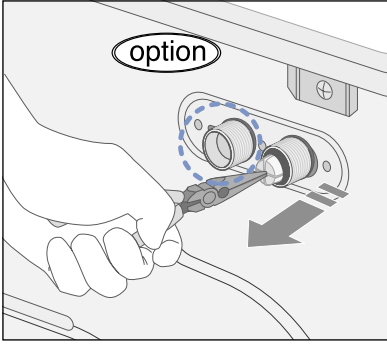
تنظيف المصفاة المشبكة في خرطوم الماء

يجب أن تقوم بتنظيف المصفاة المشبكة في خرطوم الماء مرة على الأقل في السنة، أو عندما تشاهد رسالة الخطأ التالية على لوحة العرض.

4E

لإجراء هذا:

١. اغلق حنفية الماء المتصلة بجهاز الغسالة.
٢. افصل الخرطوم من اللوحة الخلفية لجهاز الغسالة.
٣. بواسطة زوج من الزردية، اسحب المصفاة المشبكة إلى الخارج من طرف الخرطوم بلطف واشطفها بالماء حتى يتم تنظيفها. كما نظف داخل الوصلة من الحبل وخارجها.



٤. ادفع مصفاة المتخلفات إلى مكانها.
٥. ثبت الخرطوم في جهاز الغسالة.
٦. افتح حنفية الماء وتأكد من عدم ترسب الماء في التوصيلات.

تحري الخل وإصلاحه

المشاكل والحلول

لا يبدأ الجهاز بالتشغيل

- تأكد من إغلاق الباب بإحكام.
- تأكد من توصيل قابس الجهاز بمخرج التيار.
- تأكد من فتح حنفية الماء.
- تأكد من الضغط على الزر "تشغيل/إيقاف مؤقت".

لا يتم توريد الماء أو توريد كمية كافية منه

- تأكد من فتح حنفية الماء.
- تأكد أن خرطوم توريد الماء غير متجمد.
- تأكد أن خرطوم توريد الماء غير ملتوي.
- تأكد أن المصفاة في خرطوم توريد الماء غير مسدودة.

يبقى مسحوق الغسيل في درج مسحوق الغسيل بعد اكتمال برنامج الغسيل.

- تأكد من تشغيل جهاز الغسالة بضغط ماء كافي.
- ضع مسحوق الغسيل في الجزء الداخلي لدرج مسحوق الغسيل (بعيدا عن الجزء الخارجي).

يحدث الضجيج والاهتزاز من جهاز الغسالة

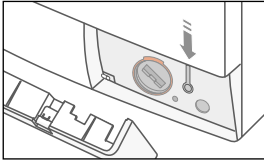
- تأكد من تركيب جهاز الغسالة على أرض مستوية. إذا لم تكن الأرض مستوية، اضبط قدم جهاز الغسالة لاستواء الجهاز (راجع صفحة ٣).
- تأكد من إزالة مسامير الشحن (راجع صفحة ٣).
- تأكد من عدم ملامسة جهاز الغسالة لأي شيء آخر.
- تأكد من توازن الملابس الموجودة في الغسالة.

لا يتم التصريف من جهاز الغسالة و/أو لا يتم التجفيف

- تأكد أن خرطوم التصريف غير مضغوط أو ملتوي.
- تأكد أن المصفاة المشبكة في خرطوم الماء غير مسدودة (راجع صفحة ١٤).

لا يمكن فتح الباب (Q1636/Q1436/Q1435)

1. افصل القابس من مخرج التيار.
2. أزل الماء من جهاز الغسالة.
3. افتح غطاء المصفاة باستخدام قطعة معدنية (راجع صفحة ١٢)
4. حدد مكان العلامة البلاستيك البرتقالية اللون وأسحب لفتح الباب.



فهم رسالة الخطأ

الخطأ الذي يظهر على الشاشة

الحل

أغلق الباب.

door

- تأكد من فتح حنفية الماء.
- افحص ضغط الماء.

4E

- نظف المصفاة من المخلفات.
- تأكد من تركيب خرطوم التصريف تركيباً صحيحاً.

5E

وضع الملابس غير متوازن: ارجح أي ملابس متشابك. إذا كانت هناك قطعة واحدة فقط من الملابس تحتاج للغسيل، مثل برنس الحمام أو الجينز، فإن نتائج التجفيف النهائية لن تكون مرضية بعد الغسيل وقد تظهر رسالة الخطأ "UE" في نافذة العرض.

UE

- اتصل بمركز الخدمات بعد البيع.

3E

cE

قبل الاتصال بمركز الخدمات بعد البيع:

1. حاول حل المشكلة (راجع "تحري الخل وإصلاحه" في هذه الصفحة).
2. أعد تشغيل البرنامج للتأكد من ظهور الخطأ مرة أخرى.

تحري الخلل وإصلاحه

٣. إذا استمر الخطأ، اتصل بمركز الخدمات وأشرح المشكلة له.

تنبيهات لدورة غسيل البطانية

استخدام مسحوق الغسيل في دورة غسيل البطانية

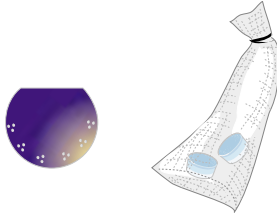
عند غسيل الملابس ذات الأحجام الكبيرة بما في ذلك البطاطين، لا تقم بوضع مساحيق الغسيل التالية في الحاوية



مباشرةً:

. مساحيق غسيل من نوع قرص

. مساحيق الغسيل التي من نوع كرة وشبكة.



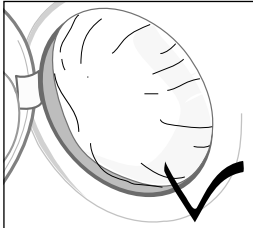
قد يؤدي عدم ذوبان مسحوق الغسيل بشكل كامل إلى عدم إتمام عملية الغسيل بشكل جيد.
تأكد من وضع مسحوق الغسيل باستخدام درج مسحوق الغسيل الخاص بالمنتج فقط.

الرجاء عدم غسيل اللحاف بواسطة نشر مسحوق الغسيل فوقه مباشرةً.

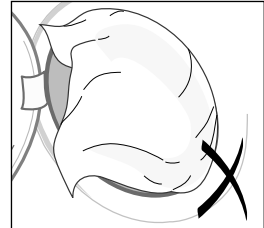
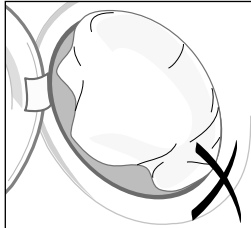
تنبيهات حول وضع البطانية في الحاوية

١. لا تستخدم القوة الزائدة لوضع البطانية أو لا تضع بطانية ذو حجم كبير جداً.

٢. تأكد أن الركن أو الجزء المطوي من البطانية متجه للداخل.



صورة للوضع الصحيح للبطانية



جدول البرنامج

الطاقة الكهربائية (كيلو واط في الساعة)	الماء	نصف حمولة	تأجيل التشغيل	سرعة التجفيف (القصوى) دورة في الدقيقة			درجة الحرارة (م)		مسحوق الغسيل والإضافات			الحد الأقصى للحملة أثناء التجفيف الأولي (كجم)	البرنامج
				Q1236 Q1235	Q1436 Q1435	Q1636	الحد الأقصى	الافتراضي	ملين القماش	الغسيل	الغسيل		
١.٤٢	٦٠	*	*	١٢٠٠	١٤٠٠	١٦٠٠	٩٥	٦٠	*	نعم	*	٨.٠	القطن
١.٤٢	٦٠	*	*	١٢٠٠	١٤٠٠	١٦٠٠	٦٠	٤٠	*	نعم	*	٨.٠	الملابس الملونة
٠.٨٥	٥٥	*	*	٨٠٠	٨٠٠	٨٠٠	٦٠	٤٠	*	نعم	*	٤.٠	الملابس الاصطناعية
٠.٨٥	٥٥	*	*	٨٠٠	٨٠٠	٨٠٠	٤٠	٤٠	*	نعم	*	٢.٥	الملابس الرقيقة
٠.٧٥	٦٥	*	*	٤٠٠	٤٠٠	٤٠٠	٤٠	٣٠	*	نعم	-	٢.٠	الصوف
٠.٧٥	٦٥	*	*	٤٠٠	٤٠٠	٤٠٠	٤٠	٣٠	*	نعم	-	٢.٠	الغسيل اليدوي
٠.٤٥	٤٥	-	*	١٠٠٠	١٢٠٠	١٢٠٠	٦٠	٣٠	*	نعم	-	٣.٠	سريع

نوع الغسيل	البرنامج
الأقطان عادية أو خفيفة الوسخ، غطاء السرير، غطاء الطاولة الكتاني، الملابس التحتية، المناشف، القمصان...إلخ.	القطن
الأقطان عادية أو خفيفة الوسخ، غطاء السرير، غطاء الطاولة الكتاني، الملابس التحتية، المناشف، القمصان...إلخ.	الملابس الملونة
البلوزات، والقمصان عادية أو خفيفة الوسخ، وغيرها من الملابس المصنوعة من البوليستر (ديولين، تريفييرا)، بولياميد (بيرلون، نيلون) أو الملابس المزججة المثيلة الأخرى.	الملابس الاصطناعية
الستائر، الفساتين، التنورات والبلوزات الرقيقة.	الملابس الرقيقة
الملابس الصوفية القابلة للغسيل في جهاز الغسالة فقط مع رعة الصوف الخالص الجديد.	الصوف
دورة غسيل خفيفة جداً مثل الغسيل اليدوي.	الغسيل اليدوي
الملابس القطنية خفيفة الوسخ أو البلوزات الكتانية، التنورات، القمصان، الملابس الملونة الغامقة ذات الوبرة، القطع الكتانية الملونة، الجينز... إلخ.	سريع

١. البرنامج مع الغسيل الأولي يستغرق أكثر بـ ١٥ دقيقة تقريباً.
٢. تم إعداد البيانات الخاصة بمدى البرنامج وفق الأحوال المبينة في Standard IEC 456.
٣. قد يختلف استهلاك الغسيل في كل منزل عن القيم المبينة في الجدول بسبب اختلاف ضغط الماء ودرجة حرارة الماء، وكمية الملابس ونوع الغسيل.

جدول البرنامج

(* اختيار المستخدم)

الطاقة الكهربائية (كيلو واط في الساعة)	الماء	نصف حمولة	تأجيل التشغيل	سرعة التجفيف (القصوى) دورة في الدقيقة			درجة الحرارة (م)		مسحوق الغسيل والإضافات			الحد الأقصى لحمولة (كجم)	البرنامج
				Q1236	Q1436	Q1636	الحد الأقصى	الافتراضي	ملين القماش	الغسيل	الغسيل الأولي		
				Q1235	Q1435								
٠.٥٠	٧٥	*	*	٨٠٠	٨٠٠	٨٠٠	٦٠	٤٠	*	نعم	*	حجم كبير (٩ سترات)	البطانية
١.٢٥	٦٥	*	*	١٢٠٠	١٤٠٠	١٦٠٠	٩٥	٦٠	*	نعم	*	٥.٠	غطاء السرير
١.١٠	٨٢	*	*	١٢٠٠	١٤٠٠	١٦٠٠	٩٥	٦٠	*	نعم	*	٤.٠	المناشف
٠.٧٠	٨٢	*	*	١٠٠٠	١٢٠٠	١٢٠٠	٦٠	٤٠	*	نعم	*	٥.٠	الستائر

نوع الغسيل	البرنامج
غطاء السرير القطني المحشو، اللحاف، الوسادة، البطانية غطاء الأريكة المحشو حشواً خفيفاً.	بطانية
غطاء السرير القطني، غطاء السرير الكتاني، ملاءة السرير، غطاء اللحاف، غطاء الوسادة وغير ذلك.	غطاء سرير
المناشف القطنية ذات الوبرة، مناشف الحمام، عباءة الحمام.	المناشف
الستائر القطنية أو الستائر السمكية القطنية الممزوجة، الستائر ذات الوجهين (الواجهة، والبطانة)، كتان الأثاث خفيف الوسخ، غطاء الأريكة غير المحشو وغير ذلك.	الستائر

جدول العناية بالقماش

	الملابس من القماش المضاد		يمكن الكي عند ١٠٠ م
	القماش الرقيق		لا تكو
	يمكن الغسيل عند ٩٥ م		يمكن التنظيف الجاف باستخدام أي مذيبيات
	يمكن الغسيل عند ٦٠ م		التنظيف الجاف بالبركلوريد، الوقود الأقف، الكحول الخالص، أو R113 فقط.
	يمكن الغسيل عند ٤٠ م		التنظيف الجاف بوقود طائرات، الكحول الخالص، أو R113 فقط.
	يمكن الغسيل عند ٣٠ م		لا تستخدم التنظيف الجاف
	يمكن غسلها باليد		جففها منبسطة
	التنظيف الجاف فقط		يمكن تعليقها للتجفيف
	يمكن استخدام مادة التبييض بالماء البارد		جففها بعبوة الملابس
	لا تستخدم مادة التبييض		جففها بالتدوير، الحرارة العادية
	يمكن الكي عند ٢٠٠ م على الأقصى		لا تجففها بالتدوير
	يمكن الكي عند ١٥٠ م على الأقصى		

التنبيهات الكهربائية

لتخفيف خطر الاحتراق، والصدمات الكهربائية، والجروح الأخرى، احفظ هذه الاحتياطات من أجل السلامة في بالك:

- شغل الجهاز على نوع الطاقة الكهربائية المبين فيرقعة الجهاز. إذا لم تكن متأكدًا من نوع الطاقة الكهربائية في منزلك، استشر مورد الجهاز أو شركة الطاقة المحلية.
- استخدم مخرج التيار الذي تم توصيله أرضياً أو تقطيه. من أجل السلامة، هذا الجهاز مزود بقباس تيار متردد كهربائي متقطب وله دبوس أعرض من دبوس آخر. هذا القابس مناسب لمخرج التيار الكهربائي باتجاه واحد فقط. إذا لم تستطع إدخال القابس في مخرج التيار الجداري تماماً، حاول إدخال القابس بشكل عكسي. إذا كان القابس غير ملائم لمخرج التيار، اتصل بفني كهربائي لتبديل مخرج التيار.
- احم سلك التيار الكهربائي. لا بد من وضع سلك التيار الكهربائي بحيث لا تتأ عليه أو لا تضيقه المواد الموضوعة عليه أو المواد المقاومة. أعط عناية خاصة لعملية توصيل السلك بالقابس والقابس السهل ونقطة خروج السلك من الجهاز.
- لا توصل أجهزة كثيرة أو أسلاك إضافية إلى مخرج تيار جداري واحد. يمكن أن ينتج عن التحميل الزائد حريقاً أو صدمة كهربائية.

حماية البيئة

- هذا الجهاز مصنوع من مواد قابلة لإعادة التدوير. إذا أردت أن تتخلص من هذا الجهاز، يرجى مراعاة أحكام التخلص من النفايات المحلية. اقطع سلك التيار بحيث لا يمكن توصيل الجهاز بمخرج التيار الجداري. أزل الباب بحيث لا يقع الحيوانات والأطفال الصغار داخل الجهاز.
- لا تضع مسحوق الغسيل أكثر من الكمية المحددة المبينة في تعليمات الشركة المصنعة لمسحوق الغسيل.
- استخدم مواد إزالة الوسخ ومادة التبييض قبل دوران الغسيل عند الحاجة فقط.
- وفرّ الماء والكهرباء من خلال غسيل حمل الملابس حملاً كاملاً فقط (الكمية تختلف حسب البرنامج الذي تريد اختياره).

إعلان المطابقة

هذا الجهاز يتفق مع مقاييس ومعايير الأمان الأوروبية ، EN ، EC directive 93/68 and EN Standard 60335.

المواصفات

جهاز الغسالة أمامي الحمل				النوع
عرض ٦٠٠ ملم X عمق ٦٠٠ ملم X ارتفاع ٨٥٠ ملم				الأبعاد
kPa ٥٠ ~ kPa ٨٠٠				ضغط الماء
٧٥ كجم				الوزن
٧.٥ كجم (الملابس الجافة)				سعة الغسيل والتجفيف
١٥٠ وات		٢٢٠ فولت	الغسيل	استهلاك الطاقة
١٥٠ وات		٢٤٠ فولت		
٢٤٠٠ وات		٢٢٠ فولت	الغسيل و الحرارة	
٢٨٠٠ وات		٢٤٠ فولت		
Q1236/Q1235	Q1436/Q1435	Q1636	الطرز	التجفيف
١٧٠ وات	١٧٠ وات	١٧٠ وات	٢٣٠	
٣٤ وات				الضخ
				كمية الماء /٦٠ (الدوران النموذجي)
Q1236/Q1235	Q1436/Q1435	Q1636	الطرز	دورة التجفيف
١٢٠٠	١٤٠٠	١٦٠٠	دورة /الدقيقة	
٢,٥ كيلو جرام				وزن العبوة
١,٠ كيلو جرام				المواد البلاستيكية

في حالة الحاجة لطلب الحصول على الخدمة

- لا تتردد في الاتصال بأي مركز خدمة معتمد حال حدوث مشكلة مع منتج الجهاز لديك، مع تقديم اسمك وعنوانك ورقم هاتفك والرقم المسلسل للجهازك.



ELECTRONICS

رقم الكود: DC68-01855A-01
Eng+Arb

