

**SAMSUNG**

**إرشادات مالك  
الغسالة**

**WD7704C8(W/V/C/S/R)**

**WD7702C8(W/V/C/S/R)**



قم بتسجيل المنتج الخاص بك على موقع  
[www.samsung.com/global/register](http://www.samsung.com/global/register)  
رقم الكود: DC68-02410R\_AR

the 1990s, the number of people who have been employed in the public sector has increased in all countries.

There are a number of reasons for the increase in public sector employment. One of the main reasons is the increasing demand for public services. As the population ages, there is a need for more social security and health care services. In addition, the demand for education and training has increased, leading to a larger public sector workforce.

Another reason for the increase in public sector employment is the expansion of government activities. In the 1990s, many countries expanded their public sector to provide a wider range of services, such as housing, transportation, and environmental protection. This expansion led to a corresponding increase in the number of public sector employees.

Finally, the increase in public sector employment can be attributed to the growth of the public sector as a share of the economy. In many countries, the public sector has grown from a small fraction of the economy to a significant portion, leading to a larger number of public sector jobs.

In conclusion, the number of people who have been employed in the public sector has increased in all countries during the 1990s. This increase is due to a combination of factors, including the growing demand for public services, the expansion of government activities, and the growth of the public sector as a share of the economy.

References

Barro, R. J. and Sala-i-Martin, X. (1995) *Growth in a Cross Section of Countries* (Cambridge, MA: MIT Press).

Chinn, M. S. and Meredith, M. (2005) *Efficient Bootstrapping of Autoregressive Conditional Density Forecasts* (Cambridge, MA: MIT Press).

Diebold, F. X. and Mariano, R. S. (1995) *Comparing Asymmetric Density Forecasts with Application to Financial Risk Management* (Cambridge, MA: MIT Press).

Diebold, F. X. and Mariano, R. S. (1998) *Comparing Asymmetric Density Forecasts with Application to Financial Risk Management* (Cambridge, MA: MIT Press).

Diebold, F. X. and Mariano, R. S. (2000) *Comparing Asymmetric Density Forecasts with Application to Financial Risk Management* (Cambridge, MA: MIT Press).

Diebold, F. X. and Mariano, R. S. (2002) *Comparing Asymmetric Density Forecasts with Application to Financial Risk Management* (Cambridge, MA: MIT Press).

Diebold, F. X. and Mariano, R. S. (2003) *Comparing Asymmetric Density Forecasts with Application to Financial Risk Management* (Cambridge, MA: MIT Press).

Diebold, F. X. and Mariano, R. S. (2004) *Comparing Asymmetric Density Forecasts with Application to Financial Risk Management* (Cambridge, MA: MIT Press).

Diebold, F. X. and Mariano, R. S. (2005) *Comparing Asymmetric Density Forecasts with Application to Financial Risk Management* (Cambridge, MA: MIT Press).

١. **الغسيل الفضي (Ag+)**  
تتميز ميزة الفضة متناهية الصغر من Samsung باستخدام جزئيات الفضة متناهية الصغر لتنظيف الغسيل وحاوية الغسالة وتطهيرهما. هذا بالإضافة إلى الحصول على ملابس رقيقة وجوارب خالية من الروائح البشرية وذلك من خلال درجة حرارة منخفضة تصل إلى ٣٠ درجة مئوية، مما يؤدي إلى توفير الطاقة وحماية ألوان الملابس وأشكالها.
٢. **التأمين ضد عبث الأطفال**  
تمكّنك وظيفة "التأمين ضد عبث الأطفال" من إبقاء الأطفال بعيداً عن الغسالة، حيث تضمن لك هذه الوظيفة عدم عبث الأطفال بأزرار تشغيل الغسالة. كما تنبهك عند تشغيلها.
٣. **تأجيل التشغيل**  
تمكّنك هذه الوظيفة من تأجيل وقت بدء الغسيل لفترة تصل إلى ٢٤ ساعة.
٤. **كي أقل**  
سوف تتضاءل الحاجة إلى الكي نظراً لقيام برنامج "Samsung's Carefreewash" بتنظيف الملابس الناعمة والرقيقة والتعامل مع الألياف برفق. بفضل تقنية المعالجة الرقمية المعروفة عالمياً المطورة بواسطة Samsung، تعد وظيفة "الكوي السهل" برنامج مخصص للغسيل يساعدك على تقليل التجاعيد في الملابس الرقيقة بما يوفر الوقت الذي تستغرقه في الكي.
٥. **برنامج الملابس الناعمة والصفوية**  
يمكنك اتخاذ حذر إضافي عند غسيل مثل هذه الأنواع من الملابس وذلك عن طريق تحديد درجة الحرارة الملائمة ودورة الغسيل الرقيق وكمية الماء المناسبة.
٦. **الغسيل بالهواء**  
يقوم نظام "الغسيل بالهواء" بإزالة الروائح الكريهة والتخلص من البكتيريا والحشرات التي يصعب التخلص منها مع نظام الغسيل التقليدي. وهذه إحدى فوائد تقنية التنظيف بالهواء الفريدة.  
• الملابس التي يمكن تنظيفها بالهواء : المعاطف الصفوية والسترات القطنية/الدخلية والسترات الثقيلة والبدل والمساند والوسائد وملابس التطريز  
• الملابس التي لا يمكن تنظيفها بالهواء : الملابس الجلدية والحريرية والناعمة والبطاطين الكهربائية والملابس الأخرى المتسخة

## احتياطات من أجل السلامة

تهانينا لشرائك غسالة Samsung. تحتوي تعليمات المالك هذه على معلومات مفيدة تتعلق بتركيب الجهاز وتشغيله والعناية به. الرجاء قراءة هذه الإرشادات بعناية لتتمكن من تحقيق أقصى استفادة من مزايا الغسالة والاستمتاع باستخدامها لسنوات عديدة.

### قبل استخدام الجهاز

- قد تشكل مواد التعبئة خطيرة على الأطفال: احتفظ بكافة مواد التعبئة (الأكياس البلاستيكية والمواد المصنوعة من مادة البوليستيرين... الخ) بعيداً عن متناول الأطفال.
- تم تصميم الجهاز للاستخدام المنزلي فقط.
- تأكد من قيام فنيين مؤهلين بتوصيل توصيلات الماء والكهرباء. مع مراعاة تعليمات الشركة المصنعة (راجع "تركيب الغسالة") وقواعد السلامة المحلية.
- يجب إزالة جميع مسامير التعبئة والشحن قبل تشغيل الجهاز. قد تحدث أضرار خطيرة في حالة عدم إزالتها. راجع الجزء "إزالة مسامير الشحن".
- قبل غسيل الملابس للمرة الأولى. يجب تشغيل الغسالة دورة كاملة دون ملابس. راجع "الغسيل للمرة الأولى".

### إرشادات من أجل السلامة

- قبل تنظيف الجهاز أو نقله للصيانة. افصل قابس الجهاز من منفذ التيار الكهربائي أو اضبط زر (⊙) (تشغيل/إيقاف) على وضع الإيقاف.
- تأكد من نزع جيوب الملابس التي سيتم غسلها. يمكن أن تتسبب الأشياء الصلبة والحادة مثل العملات المعدنية أو الدبابيس أو المسامير أو البراغي أو الحجارة في إحداث أضرار بالغة بالجهاز.
- أفضل قابس الجهاز من مخرج التيار وأغلق صنبور الماء بعد التشغيل دائماً.
- قبل فتح باب الجهاز تأكد من جفاف الماء على الجهاز. لا تفتح الباب في حالة وجود الماء داخل الغسالة.
- قد يتساقط الحيوانات الأليفة والأطفال إلى داخل الجهاز. افحص الجهاز كل مرة قبل التشغيل.
- يصبح الباب الزجاجي ساخناً جداً أثناء دورة الغسيل. تأكد من إبعاد الأطفال عن الجهاز أثناء تشغيل الجهاز. لا تحاول إصلاح الجهاز بنفسك. قد تؤدي عمليات الإصلاح من قبل الأفراد غير الفنيين أو غير المؤهلين إلى حدوث إصابات وأو إحداث المزيد من الخلل بالجهاز.
- في حالة تلف قابس الجهاز (سلك التيار الكهربائي). يجب تغييره من قبل الشركة المصنعة أو وكيل الصيانة الخاص بها أو أي فني مؤهل لتجنب التعرض لأي خطر.
- يجب صيانة هذا الجهاز من قبل مركز الخدمات المعتمد. ويجب تبديل قطع الغيار بقطع غيار أصلية فقط.
- هذا الجهاز غير مخصص لاستخدام الأطفال الصغار أو الأشخاص ذوي الاحتياجات الخاصة ما لم يخضعوا لإشراف شخص مسؤول للتأكد من إمكانية استخدامهم للجهاز بشكل آمن.
- يجب أن يخضع الأطفال للإشراف لضمان عدم عبثهم بالجهاز.
- إذا كان تم توصيل هذا الجهاز بالتيار الكهربائي من خلال كبل إضافي أو جهاز توليد للتيار الكهربائي محمول. يجب وضع الكبل الإضافي أو جهاز توليد التيار الكهربائي المحمول بشكل لا يجعله عرضة للبلل أو الرطوبة. بالإضافة إلى أنه يجب أن يكون معدل مرور التيار في الكبل الإضافي أو في جهاز توليد التيار الكهربائي المحمول مناسب للجهاز.
- يجب أن يتم توصيل هذا الجهاز من خلال مأخذ قوي الاحتمال لضمان الاستهلاك الصحيح للطاقة.
- يجب وضع الجهاز بحيث يسهل الوصول إلى مأخذ التوصيل بعد تركيبه.
- يُحظر استخدام الماء المعالجة والتي تحتوي على زيوت أو كرميات أو مستحضرات. والتي تكون في الغالب موجودة في المستحضرات الجلدية أو عيادات التجميل.
- - وإلا سيؤدي هذا إلى إتلاف التغليف وهو ما يؤدي بدوره إلى التعطل أو تسرب الماء.
- وبالنسبة لأنبوب الغسيل الداخلي فهو مصنوع بحيث يكون مضاداً للصدأ. ولكن في حالة تسرب بعض المعادن الصغيرة مثل دبابيس الشعر في ذلك الأنبوب لفترة زمنية طويلة. فقد يتعرض الأنبوب للصدأ نتيجة لذلك.
- - يُحظر أيضاً ترك الماء التي تحتوي على الكلور أو أي مواد كيميائية في الأنبوب لفترة زمنية طويلة.
- - يُحظر استخدام الماء التي تحتوي على المعادن بصورة منتظمة أو تركها في الأنبوب لفترة زمنية طويلة.
- وفي حالة ظهور الصدأ على سطح الأنبوب. يفضل تنظيف سطح الأنبوب باستخدام سائل تنظيف (محايد) واستخدام قطعة قماش ناعمة أو قطعة إسفنج في التنظيف. (يحظر بأي حال من الأحوال استخدام فرشاة معدنية في التنظيف)
- الغسالات التي تحتوي على فتحات تهوية بقاعدتها. يجب تجنب سد السجاد لهذه الفتحات.
- استخدم أطقم خراطيم جديدة. حيث يجب عدم إعادة استخدام الخراطيم القديمة.
- يجب عدم استخدام الجفف في حالة استخدام مواد كيميائية للتنظيف.

## جدول المحتويات

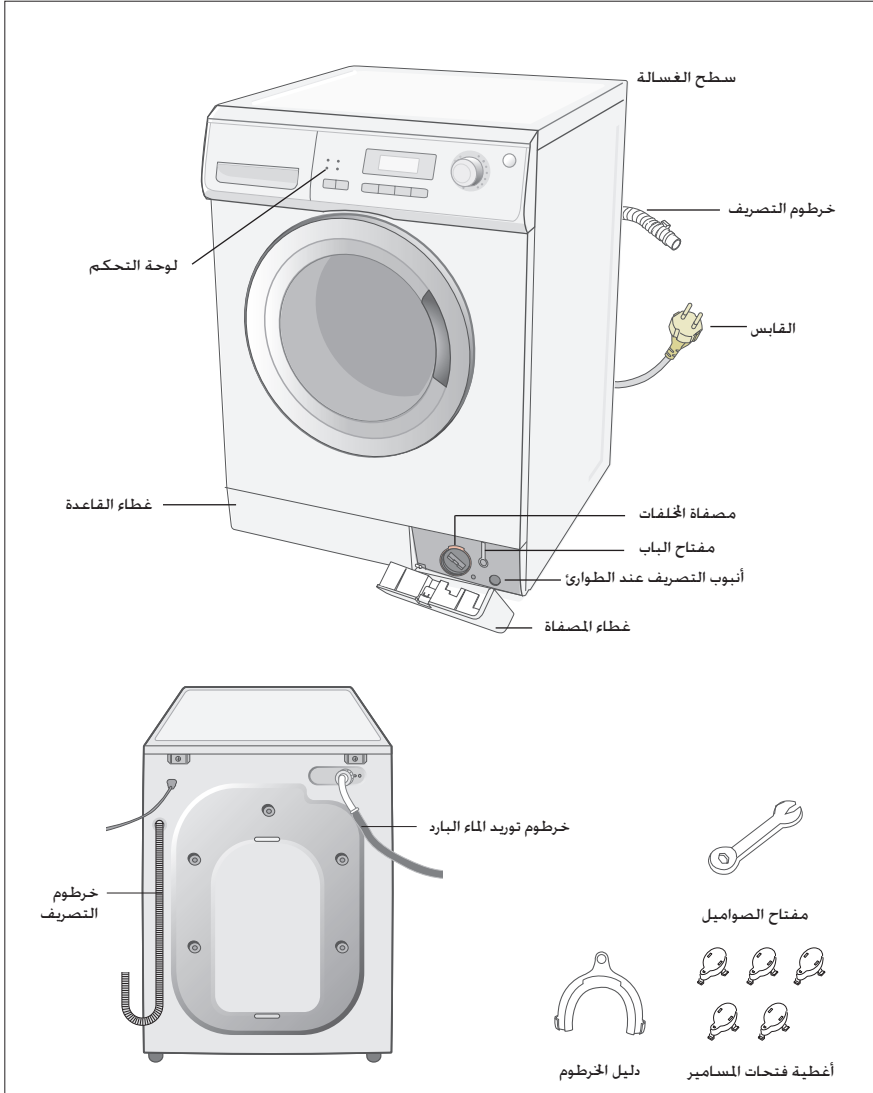
احتياطات من أجل السلامة . . . . .	داخل الغلاف
A-1 . . . . .	تركيب الغسالة
A-1 . . . . .	إخراج الغسالة من صندوق التعبئة . . . . .
A-1 . . . . .	نظرة عامة حول الغسالة . . . . .
A-2 . . . . .	اختيار مكان الغسالة . . . . .
A-2 . . . . .	ضبط استواء أرجل الغسالة . . . . .
A-2 . . . . .	إزالة مسامير الشحن . . . . .
A-3 . . . . .	توصيل خرطوم توريد الماء . . . . .
A-4 . . . . .	وضع خرطوم التصريف . . . . .
B-1 . . . . .	غسيل الملابس . . . . .
B-1 . . . . .	نظرة عامة حول لوحة التحكم . . . . .
B-2 . . . . .	غسيل الملابس باستخدام "التحكم الذكي" . . . . .
B-4 . . . . .	غسيل الملابس يدوياً . . . . .
B-4 . . . . .	كيفية استخدام خيارات الغسيل بالهواء . . . . .
B-5 . . . . .	استخدام تأجيل التشغيل . . . . .
B-5 . . . . .	تنشيف الملابس . . . . .
B-5 . . . . .	الغسيل للمرة الأولى . . . . .
B-5 . . . . .	وضع مسحوق الغسيل في الغسالة . . . . .
B-6 . . . . .	تلميح وأفكار مفيدة للغسيل . . . . .
C-1 . . . . .	صيانة الغسالة . . . . .
C-1 . . . . .	تصريف الماء من الغسالة عند الطوارئ . . . . .
C-1 . . . . .	إصلاح جهاز غسالة متجمد . . . . .
C-1 . . . . .	تنظيف الأسطح الخارجية . . . . .
C-2 . . . . .	تنظيف درج مسحوق الغسيل والموضع الداخلي . . . . .
C-2 . . . . .	تنظيف مصفاة الخلفات . . . . .
C-3 . . . . .	تنظيف المصفاة الشبكية المتصلة بخرطوم الماء . . . . .
D-1 . . . . .	استكشاف المشاكل وحلها . . . . .
D-1 . . . . .	المشاكل والحلول . . . . .
D-1 . . . . .	فهم رسائل الخطأ . . . . .
E-1 . . . . .	جدول البرامج . . . . .
F-1 . . . . .	الملحق . . . . .
F-1 . . . . .	جدول العناية بالأقمشة . . . . .
F-1 . . . . .	التنبيهات الكهربائية . . . . .
F-2 . . . . .	حماية البيئة . . . . .
F-2 . . . . .	إعلان التوافق . . . . .
F-2 . . . . .	المواصفات . . . . .

## تركيب الغسالة

### إخراج الغسالة من صندوق التعبئة

أخرج الغسالة من الصندوق وافحصها للتأكد من عدم تعرضها لأي تلف أثناء الشحن. تأكد أيضاً من وجود جميع القطع المبنية أدناه. في حالة تعرض الغسالة لأي تلف أثناء الشحن أو عدم وجود جميع القطع المبنية أدناه، اتصل بموزع Samsung فوراً.

### نظرة عامة حول الغسالة



## تركيب الغسالة

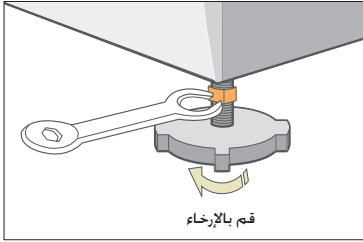
### اختيار مكان الغسالة

قبل تركيب الغسالة، اختر مكاناً تتوفر به الخصائص التالية:

- أرض ثابتة ومستوية (إذا كانت الأرض غير مستوية، راجع "ضبط استواء أرجل الغسالة" المبين أدناه).
  - مكان بعيد عن أشعة الشمس المباشرة.
  - تهوية مناسبة
  - لا تقل درجة حرارة الغرفة عن درجة صفر مئوية.
  - بعيد عن مصادر الحرارة مثل الفحم أو الغاز.
  - تأكد من عدم وضع الغسالة فوق سلك التيار الكهربائي.
- يجب تجنب سد فتحات التهوية بواسطة السجاد عند تركيب الغسالة على أرض مغطاة بالسجاد.

### ضبط استواء أرجل الغسالة

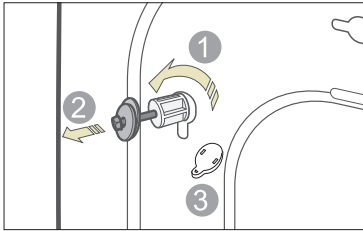
إذا كانت الأرض غير مستوية، اضبط الأرجل (لا تضع قطع من الخشب أو أي أشياء أخرى تحت أرجل الغسالة):



1. أرخ برغي الرجل بتدويره باليد حتى يصل إلى الارتفاع المطلوب.
  2. اربط صمولة التأمين بلفها باستخدام مفتاح الصواميل المزود مع الجهاز.
- سيؤدي تثبيت الغسالة على سطح غير مستو أو ضعيف إلى ارتفاع صوت الغسالة أو اهتزازها أثناء التشغيل.
- (مسموح فقط بزاوية 1 درجة).

### إزالة مسامير الشحن

قبل استخدام جهاز الغسالة، يجب إزالة مسامير الشحن الخمسة من اللوحة الخلفية للجهاز.



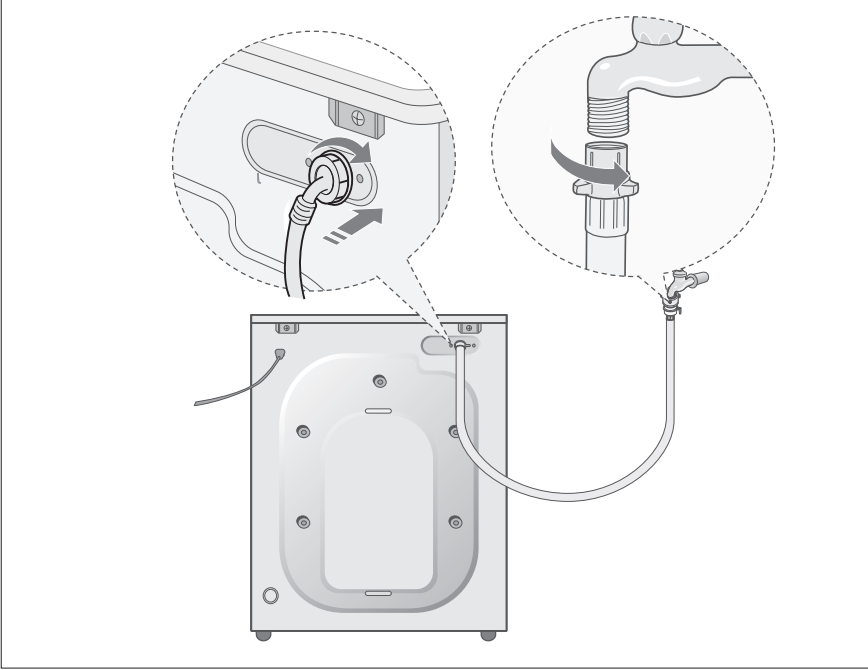
## تركيب الغسالة

### توصيل خرطوم توريد الماء

يجب توصيل أحد طرفي خرطوم توريد الماء بالغسالة وتوصيل الطرف الآخر للخرطوم بصنبور الماء. إذا كان الخرطوم قصيراً للغاية، بذّله بخرطوم أطول عالي الضغط.

لتوصيل خرطوم توريد الماء:

1. خذ مثبت الذراع الذي على شكل حرف L الذي يلائم خرطوم توريد الماء البارد ووصله إلى مدخل توريد الماء البارد الموجود في اللوحة الخلفية للغسالة. أحكم توصيله باليد.
2. صل الطرف الآخر للخرطوم توريد الماء البارد بصنبور الماء الساخن وأحكم توصيله باليد. يمكنك، عند الحاجة، إعادة توصيل خرطوم الماء بالغسالة من خلال إرخاء مثبت الخرطوم ولف الخرطوم وإعادة تشديد المثبت.





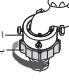
اختياري:

1. خذ مثبت الذراع الذي على شكل L الأحمر لخرطوم توريد الماء الساخن ووصله إلى مدخل توريد الماء الساخن الأحمر الموجود على اللوحة الخلفية للغسالة. أحكم توصيله باليد.
2. صل الطرف الآخر للخرطوم توريد الماء الساخن بصنبور الماء الساخن وأحكم توصيله باليد.
3. استخدم قطعة على شكل Y إذا أردت استخدام الماء البارد فقط.



## تركيب الغسالة

### توصيل خرطوم توريد الماء (اختياري)

<p>٤. صل خرطوم تزويد الماء بالحوّل. اجذب الجزء (ج) من خرطوم توريد الماء. عند ترك الجزء (ج)، يتصل الخرطوم تلقائياً بالحوّل محدثاً صوت "إغلاق".</p>	<p>١. أزل الحوّل من خرطوم تزويد الماء.</p> 
<p>٥. صل الطرف الآخر من خرطوم توريد الماء بصمام دخول الماء الموجود خلف الغسالة. لف خرطوم تزويد الماء في اتجاه عقارب الساعة.</p>	<p>٢. أولاً، باستخدام مفك برغي من نوع "٤" أرخ البرغي الأربعة الموجودة بالحوّل. ثم أخرج الحوّل ودور الجزء (ب) باتجاه السهم حتى توجد مسافة مقدارها ٥ مم بينهما.</p> 
	<p>٣. صل الحوّل إلى صنوبر الماء بتثبيت البرغي بإحكام. ثم لف الجزء (ب) باتجاه السهم وضع الجزءين (أ) و (ب) معاً.</p> 

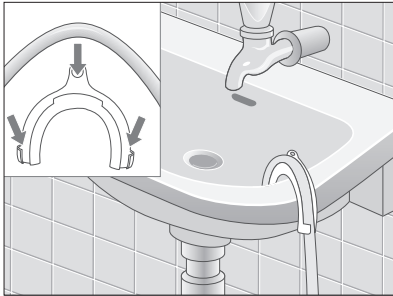
ملاحظة بعد اكتمال التوصيل، إذا تسرب الماء من الخرطوم، كرر نفس الخطوات. استخدم صنوبر من النوع العادي للتزويد بالماء، إذا كان الصنوبر مربعاً أو كبيراً جداً. أزل الحلقة الفاصلة قبل إدخال الصنوبر إلى الحوّل.

### وضع خرطوم التصريف

يمكنك وضع نهاية خرطوم التصريف بثلاث طرق:

#### فوق حافة حوض الغسيل.

يجب وضع خرطوم التصريف على ارتفاع يتراوح بين ٦٠ و ٩٠ سم. للاحتفاظ بثني خرطوم التصريف، استخدم دليل الخرطوم البلاستيكي المزود مع الجهاز. ثبت الدليل على الجدار بواسطة خطاف أو ثبته في الصنوبر بواسطة سلك أو حبل لمنع سقوط خرطوم التصريف على الأرض.



#### في فرع أنبوب تصريف الحوض

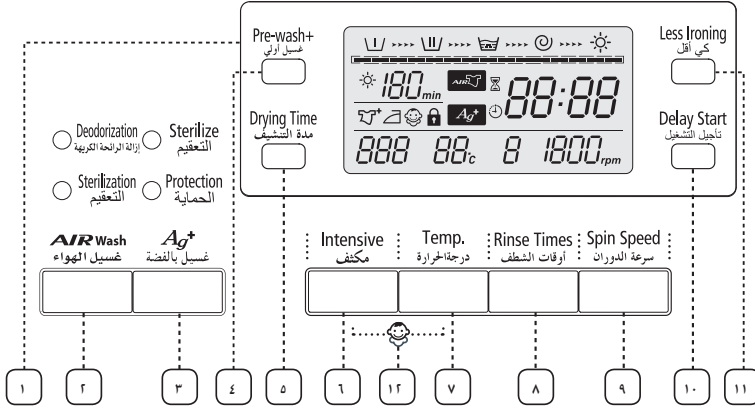
يجب أن يكون فرع أنبوب التصريف فوق سيفون الحوض بحيث يكون طرف الخرطوم على ارتفاع ٦٠ سم على الأقل عن الأرض.

#### في أنبوب تصريف

توصي Samsung باستخدام أنبوب عمودي على ارتفاع ٦٥ سم، يجب ألا يقل طوله عن ٦٠ سم ولا يزيد عن ٩٠ سم.

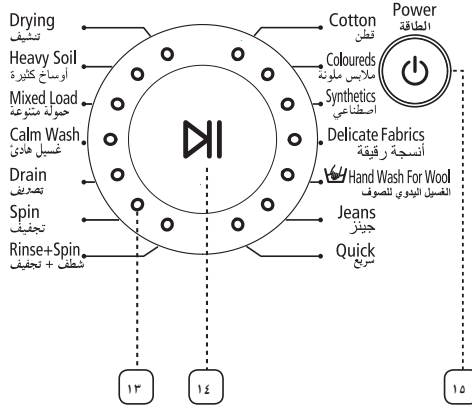
## غسيل الملابس

### نظرة عامة حول لوحة التحكم



١. لوحة العرض الرسومية الرقمية تعرض الوقت المتبقي لدورة الغسيل وكافة المعلومات الخاصة بالغسيل ورسائل الخطأ.
٢. الزر غسيل بالهواء اضغط على الزر بشكل متكرر لتشغيل دورة إزالة الروائح الكريهة من الملابس وتطهيرها. لا يمكن تشغيل أي دورة تنظيف أخرى أثناء تشغيل وظيفة الغسيل بالهواء. إزالة الروائح الكريهة : إزالة الروائح الكريهة من الملابس تطهير الملابس : إزالة البكتيريا والحشرات من الملابس
٣. زر تحديد غسيل بالفضة ( Ag\* ) يتم توفير ماء "نانو الفضة" أثناء عملية الغسيل وكذلك في عملية الشطف الأخيرة. مما يوفر تعقيماً وحماية من البكتيريا. (يمكنك اختيار "التطهير بالبخار" أو "الحماية". "لاتطهير بالبخار" + "الحماية" )
٤. اختيار الزر غسيل أولي اضغط الزر لاختيار الغسيل الأولي. يتوفر خيار الغسيل الأولي فقط مع برامج فطن و ملابس ملونة و اصطناعي و رقيق و أوساخ كثيرة.
٥. اختيار زر مدة التنشيف يمكن أن تستمر مدة التنشيف حتى ١٩٠ دقيقة. عند اختيار زر التنشيف فقط. يتم بدء التنشيف بعد التجفيف . (الوقت المستغرق في التجفيف حوالي ١٥-١٧ دقيقة) إذا كنت ترغب في التنقل بين الغسيل والتنشيف. حدد الدورة التي تريدها عن طريق إدارة قرص اختيار الدورة ثم الضغط على الزر وقت التنشيف. لاختيار دور التنشيف. يمكنك تحديد الوقت فقط ولكن لا يمكنك تحديد درجة الحرارة وسرعة التدوير. وذلك نظراً لعدم ترشيح هواء ساخن أو رطوبة أثناء دورة التنشيف. ولا يتم أيضاً ترشيح أي رطوبة أو تكثف للبخار على جدران أو سقف حجرة الغسيل. (١٣٠ دقيقة ← ٩٠ دقيقة ← ٦٠ دقيقة ← ٣٠ دقيقة.)
٦. إذا لم يجف الغسيل بالقدر الكافي. الرجاء إجراء تجفيف إضافي لمدة تتراوح بين ٣٠ و ٩٠ دقيقة كما يستلزم الأمر.
٧. زر تحديد مكثف تزيد طاقة الغسيل عند تحديد هذا الزر. يمكن تحديد هذه الوظيفة للدورات قطن و ملابس ملونة و اصطناعي و جينز و أوساخ كثيرة وحمولة متنوعة و غسيل هادئ؛ يؤدي الضغط على هذا الزر إلى التبديل بين تشغيل وإيقاف تشغيل.
٨. زر تحديد درجة الحرارة اضغط على الزر بشكل متكرر للتنقل بين خيارات درجات حرارة المياه المتوفرة (بارد (٠ درجة م) و ٣٠ درجة و ٤٠ درجة و ٦٠ درجة و ٩٥ درجة) تختلف درجة الحرارة الافتراضية باختلاف دورة الغسيل. يمكنك أيضاً اختيار درجة حرارة معينة للغسيل من خيارات درجات الحرارة التي تم ضبطها مسبقاً.
٩. زر تحديد شطف اضغط زر الشطف لإضافة دورات الشطف. الحد الأقصى لعدد دورات الشطف هو ٥.

## غسيل الملابس



### ٩. زر تحديد دوران

اضغط على الزر بشكل متكرر للاختيار من بين سرعات الدوران المتوفرة.

انتظار الشطف. بدون جفيف (٠). ٤٠٠ أو ٨٠٠ أو ١٤٠٠ لفة في الدقيقة	WD7704C8
انتظار الشطف. بدون جفيف (٠). ٤٠٠ أو ٨٠٠ أو ١٢٠٠ لفة في الدقيقة	WD7702C8

٠ بدون جفيف بدون عرض : إيقاف الشطف

### ١٠. زر تحديد تأجيل التشغيل

اضغط على الزر بشكل متكرر للاختيار من بين خيارات تأجيل التشغيل المتوفرة (من ٣ ساعات إلى ١٩ ساعة بواقع ساعة واحدة).

تشير الساعات المعروضة إلى وقت دورة الغسيل المنتهية.

### ١١. زر تحديد كي أقل

يؤدي تحديد "كي أقل" إلى تقليل الثنيات وتوفير وقت الكي. (الدورات المتاحة: قطن. ملابس ملونة. اصطناعي. غسيل يدوي. سريع. حمولة متنوعة. بطانيات. الشطف والتجفيف. التجفيف)

### ١٢. زر تحديد التأمين ضد عبث الأطفال

يمنع هذا الزر الأطفال من العبث بالغسالة.

الزر تشغيل/إيقاف - لضبط البرنامج على: اضغط على الزر تشغيل/إيقاف مؤقت لتشغيل الغسالة. اضغط واستمر في الضغط على الزر [الإعدادات المفضلة] + [درجة الحرارة] لمدة ٣-٢ ثانية. يمكن تشغيل هذا البرنامج فقط عند تشغيل الغسالة. بمجرد تشغيل برنامج التأمين ضد عبث الأطفال أثناء الغسيل. لا يتم تنشيط أي زر حتى يتم إيقاف تشغيل البرنامج. ولن يتم حتى تنشيط الزر الطاقة. يضيء مصباح "التأمين ضد عبث الأطفال". لإيقاف تشغيل البرنامج: اضغط مع الاستمرار في الضغط على الزر [الإعدادات المفضلة] [درجة الحرارة] مرة أخرى من ثانيتين إلى ثلاث ثوان. ومن ثم ينطفئ مصباح البرنامج ويتم إيقاف تشغيله.

ملاحظة: حقق من الزر التأمين ضد عبث الأطفال أولاً في حالة عدم تشغيل أي زر في أثناء عمل الغسالة.

### ١٣. قرص التحكم الذكي

قم بإدارة القرص لاختيار برنامج من بين برامج الغسيل الأربعة عشر المتاحة

قطن أو ملابس ملونة أو اصطناعي أو رقيق أو صوف أو غسيل يدوي أو سريع أو تنشيف أو أوساخ ثقيلة أو حمولة متنوعة أو (تصريف أو جفيف أو الشطف والتجفيف)

### ١٤. زر تحديد تشغيل/إيقاف المؤقت

اضغط على الزر تشغيل/إيقاف لإيقاف أحد برامج الغسيل أو إعادة تشغيله. إذا كنت تريد تغيير تغيير دورة الغسيل أثناء تشغيل أحد الدورات. اضغط على هذا الزر لإيقاف الدورة التي تعمل حالياً ثم اضغط عليه مرة أخرى لإعادة تشغيل الغسالة بعد اختيار دورة غسيل مختلفة.

### ١٥. زر تحديد (تشغيل/إيقاف)

اضغط على الزر مرة لتشغيل الغسالة. واضغط عليه مرة أخرى لإيقاف الغسالة عن العمل. في حالة ضغط زر تشغيل الغسالة وتركها لمدة تزيد عن ١٠ دقائق دون ضغط أي زر يتوقف الجهاز عن العمل بشكل تلقائي.

## غسيل الملابس

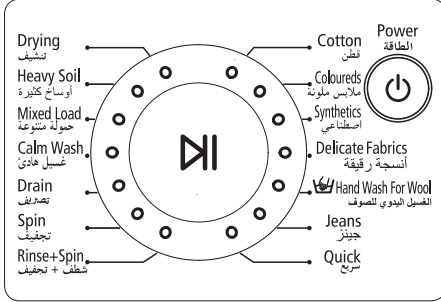
### غسيل الملابس باستخدام "التحكم الذكي"

تسهل الغسالة الجديدة من عملية غسل الملابس. باستخدام نظام "التحكم الذكي" الأوتوماتيكي من Samsung. عند اختيار برنامج غسيل، تقوم الغسالة بضبط درجة الحرارة ووقت الغسيل وسرعات الغسيل المناسبة.

لغسيل الملابس باستخدام برنامج "التحكم الذكي":

١. افتح صنبور الماء.
٢. اضغط الزر (تشغيل/إيقاف).
٣. افتح الباب.
٤. ضع الملابس قطعة بقطعة في الحاوية دون تجاوز سعتها.
٥. أغلق الباب.
٦. أضف مسحوق الغسيل وملين القماش ومسحوق الغسيل الأولي (عند الحاجة) في الحجرة الخاصة به.
٧. قم بإدارة قرص التحكم الذكي لتحديد البرنامج الملائم لنوع الملابس قطن أو ملابس ملونة أو اصطناعي أو ملابس رقيقة أو صوفي أو غسيل يدوي أو سريع أو تنشيف أو أوساخ ثقيلة أو حمولة متنوعة أو بطاطين أو تصريف أو جفيف أو شطف وجفيف.

يمكنك مشاهدة المؤشرات المضاءة في لوحة التحكم.



٨. يمكنك في هذا الوقت، التحكم في حرارة الغسيل وأوقات

الدوران وسرعة الدوران وتأجيل التشغيل من خلال الضغط على زر الاختيار الملائم.

٩. اضغط زر تشغيل/إيقاف مؤقت الموجود في قرص "التحكم الذكي" وعندما تبدأ دورة الغسيل، يضيء مؤشر العملية ويظهر الوقت المتبقي من دوران الغسيل على الشاشة.

خيارات الإيقاف المؤقت (وظيفة الإيقاف وإضافة الغسيل)

في غضون ٥ ثوان من بدء التشغيل، يمكنك إضافة غسيل أو إخرجه. إذا قمت بالضغط على الزر تشغيل/إيقاف مؤقت، يتم فتح الباب فوراً.

وفي حالة وجود كمية كبيرة من الماء في الغسالة أو كانت درجة حرارة الماء مرتفعة للغاية، لن يمكن فتح الباب. بعد إغلاق الباب، اضغط مرة أخرى على الزر تشغيل/إيقاف مؤقت لمتابعة عملية الغسيل.

عند انتهاء الدورة:

بعد انتهاء دورة الغسيل بالكامل، يتم فصل التيار بشكل تلقائي.

١. افتح الباب.
٢. أخرج الملابس.

## غسيل الملابس

### غسيل الملابس يدوياً

يمكنك غسيل الملابس يدوياً دون استخدام ميزة "التحكم الذكي".  
للقيام بذلك:

1. قم بتوريد الماء.
2. اضغط الزر (تشغيل/إيقاف) الموجود بالغسالة.
3. افتح الباب.
4. ضع الملابس قطعة قطعة في الحاوية دون تجاوز سعتها.
5. أغلق الباب.
6. ضع مسحوق الغسيل، وعند الحاجة، ملين القماش أو مسحوق الغسيل الأولي في الحجيرات المناسبة.
7. اضغط الزر درجة الحرارة لاختيار درجة حرارة الماء (بارد ٠ درجة م) و ٣٠ درجة و ٤٠ درجة و ٦٠ درجة و ٩٥ درجة).
8. اضغط على زر الشطف لتحديد الرقم المطلوب لدورات الشطف. الحد الأقصى لعدد دورات الشطف هو خمس. ستستمر مدة الغسيل وفقاً لعدد الدورات.
9. اضغط على الزر دوران لتحديد سرعة الدوران. [٠. ٤٠٠ أو ٨٠٠ أو ١٢٠٠ أو ٤٠٠ (دورة في الدقيقة) ملاحظة: يسمح لك برنامج انتظار الشطف بإخراج الملابس المبتلة من الغسالة. بدون عرض: إيقاف الشطف
١٠. اضغط على الزر بشكل متكرر للاختيار من بين خيارات تأجيل التشغيل المتوفرة (من ٣ ساعات إلى ١٩ ساعة بواقع ساعة واحدة). تشير الساعات المعروضة إلى وقت دورة الغسيل المنتهية.
١١. اضغط على الزر تشغيل/إيقاف مؤقت وعندها يبدأ الجهاز بالدوران.

### كيفية استخدام خيارات الغسيل بالهواء

يقوم نظام الغسيل بالهواء بتنظيف الملابس وإزالة الروائح الكريهة منها وتقليل الرطوبة الموجودة بها نظراً لتنظيفها بالهواء بسلاسة.  
أمثلة حول الأوقات التي يتطلب فيها استخدام الغسيل بالهواء

1. عندما تفرح رائحة الملابس
2. الملابس الصوفية التي تم الاحتفاظ بها في دواليب الملابس من الشتاء الماضي وبدأت تلبى وتبعث منها رائحة كريهة.

### مميزات الغسيل بالهواء

1. توفير المياه والطاقة والوقت المستغرق في التنظيف والكي.
  2. يتميز بفاعليته في تنظيف الملابس التي يستعصي غسلها بالطرق التقليدية. (البطاطين والوسائد والدمى إلخ) - إزالة ٩٩٪ من البكتيريا الموجودة بهذه الملابس للتخلص من الحساسية.
- دورة الغسيل بالهواء (إزالة الروائح الكريهة والتنظيف)
1. افتح الباب وأدخل الملابس، ثم أغلق الباب.
  2. اضغط على الزر الطاقة.
  3. قم بإدارة قرص اختيار دورة الغسيل ثم حدد دورة الغسيل بالهواء (إزالة الروائح الكريهة والتنظيف).
  4. - تعدد عليك اختبار وظائف أخرى أثناء تشغيل دورة الغسيل بالهواء.  
- أغلق الباب ثم اضغط على الزر تشغيل/إيقاف مؤقت.  
- يتم إمداد الغسالة بالمياه وتصريفها أثناء كافة الدورات بصفة مستمرة.  
- عند انتهاء كل دورة غسيل تقوم الحاوية بالدوران لمدة ٣٠ دقيقة لتدوير الملابس. يمكنك إيقاف الغسالة وإخراج الملابس في أي وقت أثناء التدوير.

### الملابس التي يمكن تنظيفها بالهواء

- العطف الصوف والبولوات المصنوعة من القطن وريش الأوز والجواكيت والسترات والبطاطين (قطعتان أو أقل)
- الملابس التي يتعدى إزالة الروائح الكريهة منها
- الملابس الجلدية والمصنوعة من فراء المنك والفرو والحريز الطبيعي والأقمشة المخملية إلخ والتي يمكن تلمفها عند إجراء عملية إزالة الروائح الكريهة
- الملابس الداخلية التي بها فتحات كثيرة والدمى المحتوية على مواد صمغية والوسائد والسترات. حيث قد تؤدي درجات الحرارة إلى فصل بسبب المواد الصمغية.
- الرجاء توخي الحذر مع الملابس المحتوية على أزرار نظراً لاحتما ل تعرضها للكسر.
- الملابس المستخدم فيها النشا. فقد تصبح أقل صلابة ويتغير شكلها.
- قد يلحق الضرر بملابس الخروج المتسخة لأن الأوساخ قد تصبح صلبة.

### الملابس التي يتعدى تطهيرها

- المرفوشات الثقيلة مثل الوسائد الخشبية
- الوسائد وملابس النوم المملوءة بالقش أو البلاستيك بدلاً من القطن
- البطاطين الكهربائية
- ملابس النوم الصوفية تتساقط أليافها ويتجمع عليها الكثير من الغبار
- يجب عدم استخدام دورة الغسيل بالهواء للمرفوشات المملوءة بالإسفننج أو المواد العازلة.
- قد ينشب الحرق في الإسفننج أو المادة العازلة ويلحق الضرر بالمنتج.

## غسيل الملابس

### استخدام تأجيل التشغيل

يمكنك ضبط جهاز الغسالة لإنهاء عملية الغسيل تلقائياً بعد وقت معين. باختيار وقت من ٣ ساعات وحتى ١٩ ساعة للتأجيل (بواقع ساعة واحدة). تشير الساعات المعروضة إلى وقت دورة الغسيل المنتهية.

للقيام بذلك:

١. يمكنك ضبط الغسالة تلقائياً أو يدوياً حسب نوع الملابس التي تريد غسلها.
٢. اضغط على الزر تأجيل التشغيل بشكل متكرر حتى تصل إلى وقت التأجيل المطلوب.
٣. اضغط على الزر تشغيل/إيقاف مؤقت. وعندئذ سيومض مؤشر تأجيل التشغيل. وتبدأ الساعة بالعد التنازلي حتى تصل إلى وقت الإنهاء.
٤. لإلغاء وظيفة "تأجيل التشغيل"، اضغط على الزر (تشغيل/إيقاف). ثم قم بتشغيل الغسالة مرة أخرى.

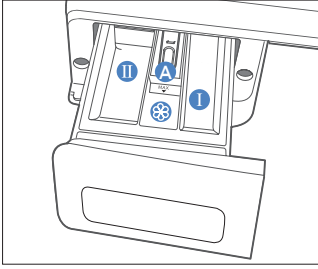
### تنشيف الملابس

يقوم الجف الحارري بتسخين الهواء بدرجة مناسبة وتوجيهه ناحية الملابس. من ثم يقوم الهواء التجفيف الكثيف بامتصاص الرطوبة والأجّاه إلى قناة التكثيف وهي بيئة منخفضة الحرارة. لذا يتم تكثيف الهواء المشبع بالرطوبة بخفض درجة حرارته العالية جداً، فيتحوّل إلى ماء وينمّ ضخه خارج الغسالة.

### الغسيل للمرة الأولى

قبل غسيل الملابس للمرة الأولى. يجب تشغيل الجهاز دورة كاملة دون ملابس. للقيام بذلك:

١. اضغط الزر (تشغيل/إيقاف).
٢. ضع كمية قليلة من مسحوق الغسيل في الجزء المخصّص له في (II) درج مسحوق الغسيل.
٣. افتح درج المسحوق وضع القليل من المسحوق فيه.
٤. اضغط على زر درجة الحرارة بشكل متكرر حتى تظهر درجة الحرارة ٤٠°م.
٥. اضغط على الزر تشغيل/إيقاف مؤقت.
٦. يزيل ذلك أي ماء متبقّي في الغسالة نتيجة للتشغيل الاختباري الذي قامت به الشركة المصنّعة للجهاز.



الموزع ① : مسحوق للغسيل الأولي أو النشا.

الموزع ② : مسحوق الغسيل لدورة الغسيل الرئيسية وملين الأقمشة ومواد النقع ومادة التبييض ومواد إزالة الأوساخ.

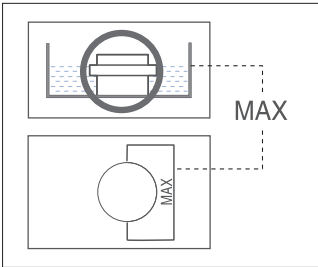
الموزع ③ : المواد الإضافية، مثل مكون أو ملين الأقمشة (لا تتجاوز حد الإدخال السفلي A°).

### وضع مسحوق الغسيل في الغسالة

١. اسحب درج مسحوق الغسيل.
٢. أضف مسحوق الغسيل في الحجرة ②.
٣. أضف ملين الأقمشة في الحجرة ③ (إذا كنت ترغب في ذلك).
٤. أضف مسحوق الغسيل الأولي في الحجرة ① (إذا كنت ترغب في ذلك).

تنبيه:

يجب إذابة ملين الأقمشة المركز أو السميكة بقليل من الماء قبل صبه في الموزع لمنع إعاقة تدفق الماء.



## غسيل الملابس

### تلميحات وأفكار مفيدة للغسيل

فرز الملابس: افرز الملابس حسب الخصائص التالية:

- علامة العناية بنوع القماش: افرز الملابس إلى ملابس قطنية وألياف مزوجة واصطناعية وملابس حريرية وأصواف ورايون.
  - اللون: قسم الملابس إلى ملابس بيضاء وملابس ملونة. اغسل الملابس الجديدة والملابس الملونة كل على حدة.
  - الحجم: ضع الملابس من مختلف الأحجام والمقاسات في مرة واحدة لتحسين عملية الغسيل.
  - رقة الملمس: اغسل الملابس الرقيقة على حدة. باستخدام برنامج الملابس الرقيقة من أجل غسيل الصوف الخالص والستائر والملابس الحريرية. افحص العلامات الموجودة بالملابس التي تريد غسلها أو راجع جدول العناية بالأقمشة في الملحق.
- تفريغ الجيوب:** قد خدث العملات المعدنية وديابيس الأمان وما شابه أضراراً بالأقمشة وحماية الغسيل وخزان الماء التثبيت بإحكام: أغلق أي سوست أو أزرار أو خطافات بالملابس، كما يجب ربط الأحزمة أو الأشرطة المفكوكة.
- الغسيل الأولي للملابس القطنية:** تقدم لك الغسالة الجديدة باستخدام مساحيق الغسيل الحديثة. أفضل نتائج الغسيل. ومن ثم فهي تساعدك على توفير الطاقة الكهربائية والوقت والماء والمسحوق. لكن إذا كانت الملابس القطنية شديدة الاتساخ استخدم الغسيل الأولي بواسطة مسحوق الغسيل الذي يحتوي على البروتين.
- تحديد سعة حمل الملابس:** لا تتجاوز حمل الغسيل في الغسالة حيث يؤدي ذلك إلى عدم الحصول على النظافة التي تريدها. استخدم الجدول التالي لتحديد سعة الحمل لنوع الغسيل الذي ترغب في غسله.

نوع القماش	سعة الحمل
الملابس القطنية/الملابس الملونة	٨,٠ كجم
اصطناعي	٤,٠ كجم
رقيق	٢,٥ كجم
صوف	٢,٠ كجم

**تلميحات حول مسحوق الغسيل:** يعتمد نوع مسحوق الغسيل الذي تستخدمه على نوع القماش (القطن أو الألياف الصناعية أو الملابس الرقيقة أو الملابس الصوفية)، والألوان ودرجة حرارة الماء ودرجة الاتساخ ونوعه.

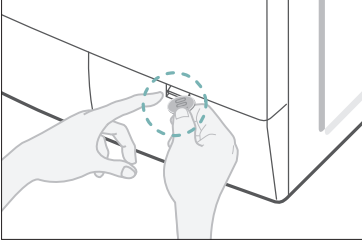
استخدم دوماً مسحوق الغسيل ذي الرغوة القليلة والذي صمم خصيصاً للغسالات الأوتوماتيكية.

اتبع توصيات الشركة المصنعة لمسحوق الغسيل على أساس وزن الملابس ودرجة الاتساخ وما إذا كان الماء عسراً في منطقتك. إذا لم تكن تعرف ما إذا كان الماء عسراً أم لا في منطقتك، اتصل بمصلحة الماء.

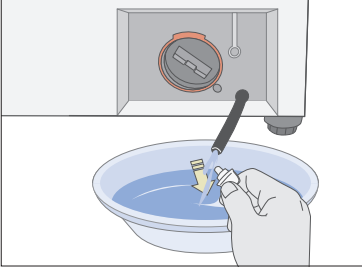
ملاحظة: احفظ مسحوق الغسيل والإضافات في مكان آمن وجاف بعيداً عن متناول الأطفال.

## صيانة الغسالة

### تصريف الماء من الغسالة عند الطوارئ



١. افصل الغسالة من مصدر التيار الكهربائي.
٢. افتح غطاء المصفاة باستخدام عملة معدنية أو مفتاح.



٣. فك غطاء تصريف الطوارئ عن طريق اللف لليسار.
٤. أمسك الغطاء من نهاية أنبوب تصريف الطوارئ واجذبه ببطء مسافة حوالي ١٥ سم.

٤. اسمح بتصريف الماء بأكمله ليتدفق في وعاء.
٥. أعد إدخال أنبوب التصريف وثبت الغطاء مرة أخرى.
٦. أعد غطاء المصفاة إلى مكانه.

### إصلاح جهاز غسالة متجمد

إذا انخفضت درجة الحرارة إلى أقل من درجة التجمد وجمدت الغسالة:

١. افصل الغسالة من مصدر التيار الكهربائي.
٢. صب الماء الدافئ على صنوبر الماء لإرخاء خرطوم توريد الماء وفصله.
٣. أزل خرطوم توريد الماء وانفعه في الماء الدافئ.
٤. صب الماء الدافئ في حاوية الغسالة واتركه لمدة ١٠ دقائق.
٥. أعد توصيل خرطوم توريد الماء إلى صنوبر الماء وتأكد من أن توريد الماء والتصريف يجري كما ينبغي.

### تنظيف الأسطح الخارجية

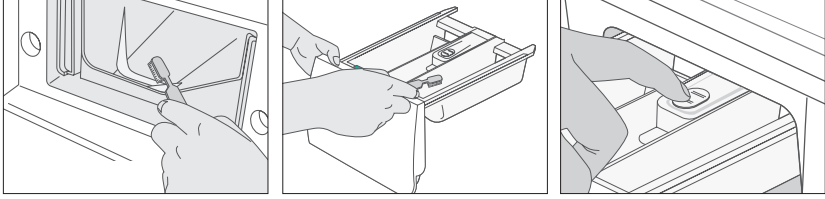
١. امسح الأسطح الخارجية لجهاز الغسالة، بما في ذلك لوحة التحكم بقطعة من القماش الناعم ومسحوق تنظيف منزلي غير خادش.
٢. استخدم قطعة من القماش الناعم لتنشيف الأسطح الخارجية.
٣. لا تصب الماء على الغسالة.



## صيانة الغسالة

### تنظيف درج مسحوق الغسيل والموضع الداخلي

1. اضغط ذراع الإرخاء الموجودة في داخل درج مسحوق الغسيل واسحبه إلى الخارج.
2. قم بإزالة القطع من حجيبة ⑤.
3. اغسل كل القطع بالماء الجاري.
4. نظف الجزء الداخلي للدرج باستخدام فرشاة أسنان قديمة.
5. أعد الغطاء (بدفعه بإحكام) إلى مكانه. وأعد القاسم الخاص بسائل مسحوق الغسيل إلى مكانه في الدرج.
6. أعد الدرج إلى مكانه.
7. شغل برنامج الشطف دون وضع أي غسيل في الحاوية.

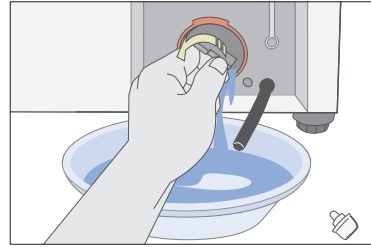
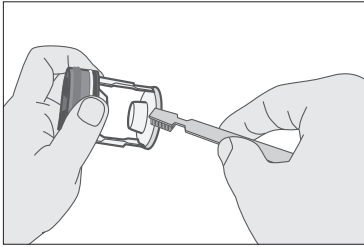


### تنظيف مصفاة الخلفات

نظف المصفاة من الخلفات 5 أو 6 مرات في السنة. أو عند ظهور رسالة الخطأ التالية على الشاشة:

5E

1. افتح غطاء المصفاة. راجع الجزء "تصريف الماء من الغسالة عند الطوارئ" في صفحة C-1.
2. قم بإرخاء غطاء التصريف عند الطوارئ بتدويره إلى اليسار لصرف الماء من الجهاز.
3. راجع الجزء "تصريف الماء من الغسالة عند الطوارئ" في صفحة C-1.
4. فك غطاء المصفاة واسحبه إلى الخارج.
5. اغسل أية أوساخ أو مواد أخرى عالقة في المصفاة. تأكد أن مروحة مضخة التصريف الموجودة خلف المصفاة غير مسدودة. أعد مقدمة المصفاة إلى مكانها.



5. أعد غطاء المصفاة إلى مكانه.

## صيانة الغسالة

### تنظيف المصفاة الشبكية المتصلة بخراطوم الماء

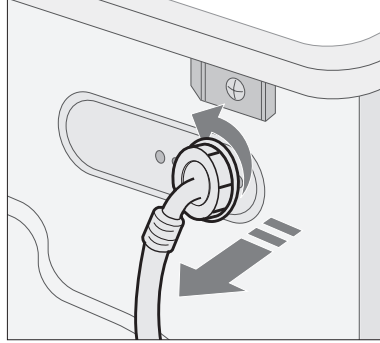
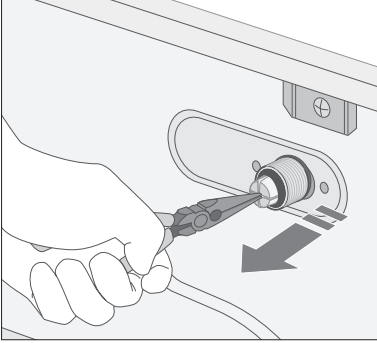
يجب تنظيف المصفاة الشبكية المتصلة بخراطوم الماء مرة واحدة في السنة على الأقل. أو عند مشاهدة رسالة الخطأ التالية على

4E

الشاشة:

للقيام بذلك:

1. أغلق صنبور الماء المتصل بالغسالة.
2. أفضل الخراطوم عن اللوحة الخلفية للغسالة.
3. بواسطة زوج من الزردية، اسحب المصفاة الشبكية إلى الخارج من طرف الخراطوم بلطف واشطفها بالماء حتى تصبح نظيفة. نظف كذلك الجزعين الداخلي والخارجي للوصلة.



4. أعد الدرج إلى مكانه.
5. ثبت الخراطوم في الغسالة مرة أخرى.
6. افتح صنبور الماء وتأكد من عدم ترسب الماء في التوصيلات.

## استكشاف المشاكل وحلها

### المشاكل والحلول

#### الغسالة لا تعمل

- تأكد من إغلاق الباب بإحكام.
- تأكد من توصيل قابس الجهاز بمصدر التيار الكهربائي.
- تأكد من فتح صنبور الماء.
- تأكد من الضغط على الزر لتشغيل إيقاف مؤقت.

#### لا يتم توريد الماء أو يتم توريد كمية غير كافية منه

- تأكد من فتح صنبور الماء.
- تأكد من أن خرطوم توريد الماء غير متجمد.
- تأكد من عدم انثناء خرطوم توريد الماء.
- تأكد أن المصفاة الموجودة في خرطوم توريد الماء غير مسدودة.

#### يبقى مسحوق الغسيل في الدرج بعد اكتمال برنامج الغسيل

- تأكد من تشغيل الغسالة بضغط ماء كافٍ.
- ضع مسحوق الغسيل في الأجزاء الداخلية لدرج مسحوق الغسيل (بعيداً عن الحواف الخارجية).

#### تهتز الغسالة أو يحدث صوتاً مرتفعاً

- تأكد من تركيب الغسالة على أرض مستوية. إذا كانت الأرض غير مستوية، اضبط قدم الغسالة لاستواء الجهاز.
- تأكد من إزالة مسامير الشحن.
- تأكد من عدم ملاصقة الغسالة لأي شيء آخر.
- تأكد من توازن الملابس الموجودة في الغسالة.

#### لا يتم التصريف من الغسالة وأو لا تقوم بعملية دوران

- تأكد من عدم تعرض خرطوم التصريف لضغط أو انثناء.
- تأكد أن المصفاة الشبكية في خرطوم الماء غير مسدودة.

#### يتعذر فتح الباب

1. أفضل القابض من منفذ التيار الكهربائي.
2. أزل الماء من جهاز الغسالة.
3. افتح غطاء المصفاة باستخدام قطعة معدنية.
4. حدد مكان العلامة البلاستيك البرتقالية للون واسحب لفتح الباب.

### فهم رسائل الخطأ

الحل	الخطأ المعروض على الشاشة
• أغلق الباب.	dE2
• تأكد من أن صنبور الماء مفتوح. • تأكد من ضغط الماء.	4E
• نظّف المصفاة من الخلفات. • تأكد من تركيب خرطوم التصريف تركيباً صحيحاً.	5E
• وضع الملابس غير متوازن: فك أي تشابك بين الملابس. • في حالة غسيل قطعة واحدة من الملابس، مثل برنس حمام أو الجينز، قد لا تكون نتيجة الدوران النهائي مرضية. وتظهر رسالة خطأ "UE" في إطار العرض.	UE
• اتصل بخدمة ما بعد البيع.	cE / 3E
• يتم عرضها في حالة عدم فتح الباب بسبب درجة الحرارة العالية.	HOT

قبل الاتصال بمركز خدمة ما بعد البيع:

1. حاول حل المشكلة (راجع "استكشاف الأخطاء وإصلاحها" في هذه الصفحة).
2. أعد تشغيل البرنامج لمعرفة ما إذا كان سيتكرر ظهور الخطأ مرة أخرى.
3. إذا استمر الخطأ، اتصل بمركز خدمة ما بعد البيع وأشرح المشكلة.

## جدول البرامج

(\* خيار المستخدم)

دورة الغسيل (بالدقيقة)	تأجيل التشغيل	سرعة الدوران (القصوى) لفة في الدقيقة		درجة الحرارة (م)	مسحوق الغسيل والمواد الإضافية			أقصى وزن (بالكجم)	البرنامج
		WD7702C8	WD7704C8		القصوى	ملين القماش	غسيل		
١٤٥	*	١٢٠٠	١٤٠٠	٩٥	*	نعم	*	٨٠	قطن
٩٧	*	١٢٠٠	١٤٠٠	٦٠	*	نعم	*	٧,٥	ملابس ملونة
٦٩	*	١٢٠٠	١٢٠٠	٦٠	*	نعم	*	٤,٠	اصطناعي
٥٢	*	٨٠٠	٨٠٠	٤٠	*	نعم	-	٢,٥	رفيق
٣٩	*	٨٠٠	٨٠٠	٤٠	*	نعم	-	٢,٠	صوف
٣١	*	٤٠٠	٤٠٠	٤٠	*	نعم	-	٢,٠	غسيل يدوي
٢٧	*	١٢٠٠	١٤٠٠	٦٠	*	نعم	-	٣,٠	سريع

نوع الغسيل	البرنامج
الملابس القطنية وأغطية السرير والمفارش الكتانية والملابس الداخلية والمناشف والقمصان الخ. متوسطة أو خفيفة الاتساخ.	قطن
الملابس القطنية وأغطية السرير والمفارش الكتانية. والملابس الداخلية والمناشف والقمصان متوسطة أو خفيفة الاتساخ... الخ.	ملابس ملونة
البلوزات والقمصان متوسطة أو خفيفة الاتساخ وغيرها من الملابس المصنوعة من البوليستر (الديولين والتريفيرا) ومادة البوليأمايد (البيزلون والنيلون) أو الأنسجة الصناعية الأخرى.	اصطناعي
الستائر والفساتين والتنورات والقمصان والبلوزات الرقيقة.	رفيق
الملابس الصوفية القابلة للغسيل في جهاز الغسالة فقط والتي تحمل علامة الصوف الخالص الجديد.	صوف
الملابس القطنية خفيفة الاتساخ والبلوزات والقمصان الكتانية والملابس الوبرية الملونة الغامقة والملابس الكتانية الملونة	سريع
الحامات الكتانية والغسيل اليدوي إلخ.	

١. تم قياس بيانات مدد البرامج وفقاً للظروف المبينة في Standard IEC 60456 / EN 60456.
٢. قد يختلف الاستهلاك في كل منزل عن القيم المبينة في الجدول بسبب الاختلاف في ضغط الماء ودرجة حرارتها. وكمية الغسيل ونوعه.

## جدول البرامج

(\* خيار المستخدم)

دورة الغسيل (بالدقيقة)	تأجيل التشغيل	سرعة الدوران (القصوى) لفة في الدقيقة		درجة الحرارة (م)	مسحوق الغسيل والمواد الإضافية			أفصيوزن (بالكجم)	البرنامج
		WD7702C8	WD7704C8		القصوى	ملين القماش	غسيل		
١٩٠	*	-	-	-	-	-	-	٣,٥	تنشيف
١٠٨	*	١٢٠٠	١٤٠٠	٦٠	*	نعم	*	٧,٥	أوساخ كثيرة
٧٥	*	٨٠٠	٨٠٠	٦٠	*	نعم	-	٢,٥	حمولة متنوعة
٩٢	*	١٢٠٠	١٤٠٠	٩٥	*	نعم	*	٥,٠	بطانيات

نوع الغسيل	البرنامج
الملابس القطنية وأغطية السرير والمفارش الكتانية. والملابس الداخلية والمناشف والقمصان والغسيل اليدوي إلخ.	أوساخ كثيرة
خليط من الملابس القطنية خفيفة الاتساخ والألبان الاصطناعية.	حمولة متنوعة
غطاء السرير القطني وملاءات السرير وأغطية اللحاف وأغطية الوسادة إلخ.	بطانيات

جدول العناية بالأقمشة

يمكن الكي عند ١٠٠ م بحد أقصى		قماش مضاد	
يحظر الكي		قماش رقيق	
يمكن استخدام التنظيف الجاف باستخدام أي مذيبات		يمكن الغسيل عند ٩٥ م	
التنظيف الجاف بالبروكوريد أو الكحول النقي أو R113 فقط		يمكن الغسيل عند ٦٠ م	
التنظيف الجاف بوقود الطائرات أو الكحول النقي أو R113 فقط		يمكن الغسيل عند ٤٠ م	
يحظر استخدام التنظيف الجاف		يمكن الغسيل عند ٣٠ م	
تنشيف منبسط		يمكن غسل الملابس على اليد	
يمكن تعليقها للتنشيف		التنظيف الجاف فقط	
تنشيف الملابس وهي معلقة على شماعة		يمكن استخدام مادة تبييض مع الماء البارد	
تنشيف بالتدوير، حرارة عادية		يحظر استخدام مادة تبييض	
تنشيف بالتدوير، حرارة خفيفة		يمكن الكي عند ٢٠٠ م بحد أقصى	
يحظر تنشيفها بالتدوير		يمكن الكي عند ١٥٠ م بحد أقصى	

التنبيهات الكهربائية

- لتقليل احتمال التعرض لأخطار الحرائق والصدمات الكهربائية وغيرها من الإصابات، ضع احتياطات السلامة التالية في الاعتبار:
- شغل الجهاز فقط من نوع مصدر التيار الكهربائي المشار إليه على الجهاز. إذا لم تكن متأكدًا من نوع الطاقة الكهربائية في منزلك، استشر مورد الجهاز أو شركة الطاقة المحلية.
- استخدم مخرج التيار الذي تم توصيله الأرضي أو تقطيبه، من أجل سلامتك. تم تزويد هذا الجهاز بقابس تيار متردد منقطب ذو طرف أعرض من الآخر. يناسب هذا القابس منفذ التيار الكهربائي باتجاه واحد فقط. إذا لم تستطع إدخال القابس بأكمله في منفذ التيار الكهربائي، جرب إدخال القابس بشكل عكسي. إذا كان القابس غير ملائم لمنفذ التيار، اتصل بفني كهربائي لتبديل منفذ التيار.
- احم سلك التيار الكهربائي. لا بد من وضع سلك التيار الكهربائي بعيداً عن وطء الأقدام وجنب وضع أية أجسام عليه أو فوقه. توخ المزيد من الحذر عند التعامل مع الأسلاك المتصلة بالقابس ومصدر التيار ونقطة خروج السلك من الجهاز.
- جنب زيادة الضغط على منفذ التيار الكهربائي أو الأسلاك الإضافية. يمكن أن ينتج عن التحميل الزائد حرقاً أو صدمة كهربية.

## الملحق

### حماية البيئة

- هذا الجهاز مصنوع من مواد قابلة لإعادة التدوير. إذا قررت التخلص من هذا الجهاز، يرجى مراعاة القوانين المحلية الخاصة بالتخلص من النفايات. اقطع سلك التيار بحيث لا يمكن توصيل الجهاز بمصدر التيار الكهربائي. أزل الباب لمنع تعرض الحيوانات أو الأطفال الصغار للاحتباس داخل الجهاز.
- لا تضع مسحوق غسيل أكثر من الكمية المبينة في إرشادات الشركة المصنعة لمسحوق الغسيل.
- استخدم مواد إزالة البقع ومواد التبييض قبل دورة الغسيل عند الحاجة فقط.
- وفر الماء والكهرباء من خلال غسيل أحمال ملابس كاملة فقط (تختلف الكمية وفقاً للبرنامج المستخدم).

### إعلان التوافق

يتوافق هذا الجهاز مع مقاييس السلامة الأوروبية و EN Standard 60335 و EC directive 93/68.

### المواصفات

جهاز غسالة أمامي الحمل		النوع	
WD7704C8/WD7702C8		الأبعاد (عرض x عمق x ارتفاع)	
٥٩٨x٦٠٠x٨٤٤ مم			
٥٠ كيلوباسكال ~ ٨٠٠ كيلوباسكال		ضغط الماء	
٦٠ لتر		كمية الماء	
WD7704C8/WD7702C8		الوزن الصافي	
٨٢ كيلو			
٨٠ كجم (ملابس جافة)		الغسيل	سعة الغسيل والتنشيف
٣,٥ كجم (ملابس جافة)		التنشيف	
WD7704C8/WD7702C8		الطراز	
١٥٠ وات	٢٣٠ فولت	الغسيل	استهلاك الطاقة
٢٠٠ وات	٢٢٠ فولت	الغسيل والتسخين	
٢٤٠ وات	٢٤٠ فولت		
٢٠٠ وات	٢٢٠ فولت	التنشيف	
٢٤٠ وات	٢٤٠ فولت		
٣٤ وات		الضخ	
WD7704C8/WD7702C8		الطراز	دورة الدوران
٢,٥ كجم		غلاف ورقي	وزن الصندوق
١,٠ كجم		غلاف بلاستيكي	
WD7702C8	WD7704C8	الطراز	الحمولة
١٢٠٠	١٤٠٠	لفة في الدقيقة	



هل لديك أسئلة أو تعليقات؟

أوفم بزفارة موقعنا على الإئئرنت على	ائصل بـ	البلد
<a href="http://www.samsung.com">www.samsung.com</a>	800-SAMSUNG (726-7864) 8000-4726	U.A.E