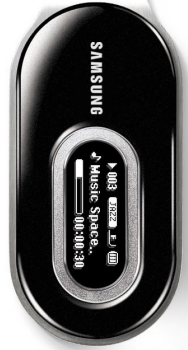


SAMSUNG



YP-F1

- تشغيل Ogg وAudio ASF , WMA , MP3
- جهاز المخزن القابل للنقل
- استقبال FM
- الصوت المحيط لـ SRS WOW
- دعم USB 2.0
- قابل لتحسين الدرجة (للنوعية)
- بطارية ليثيوم - بوليمر داخلية قابلة لإعادة الشحن
- وظيفة تسجيل الصوت

SAMSUNG

AH68-01755A (Rev 0.0)

قبل أن تبدأ

٤	تعليمات السلامة
٦	الميزات
٨	تعليمات السلامة
٩	موقع الضوابط
١١	شحن البطارية

إجراءات التوصيل

١٢	توصيل المشغل إلى جهاز الكمبيوتر الشخصي
١٦	التركيب اليدوي لمحرك USB
١٩	استخدام المشغل كقرص قابل للنقل
١٩	● تحميل/إرسال الملفات
٢٠	● فصل كابل USB
٢١	● تصميم المشغل على جهاز الكمبيوتر الخاص بك
٢٢	تركيب استديو الموسيقى
٢٣	● لمشاهدة Help على استديو الموسيقى

الاستعمال الأساسي

٢٤	تشغيل الموسيقى
٢٥	تسجيل الصوت
٢٦	بحث ملفات الموسيقى/الصوت
٢٧	الاستماع إلى راديو FM
٢٩	تسجيل FM

الاستعمال الإضافي

٢٩	إعادة تشغيل المقطوعة
٣٠	خيارات MENU
٣١	استخدام الملاحة
٣٤	ضبط قائمة التشغيل
٣٥	ضبط الوظائف المتقدمة
٣٦	اختيار وضع التشغيل
٣٧	ضوابط الصوت
٣٩	ضوابط العرض
٤١	ضوابط اللغة
٤٢	ضوابط راديو FM
٤٣	ضوابط الوقت
٤٥	إدارة الملفات
٤٦	ضبط النظام

الملحقات

٤٨	جدول القائمة
----	--------------------

دعم الزبون

٤٩	تحري الخلل وإصلاحه
٥١	المواصفات

اقرأ وافهم كل التعليمات لتجنب خطرك وتلف الجهاز.

سماعة الأذن

اتبع تعليمات سلامة السير

- لا تستخدم سماعة الأذن عند قيادة السيارة وركوب الدراجة.
- لا يكون ذلك خطرا فقط، بل انتهاك القانون أيضا.
- لا تزد مستوى الصوت لسماعة الأذن زيادة كبيرة أثناء مشي الطريق من أجل تجنب الخطر.

احمي أذنانك

- لا تزيد مستوى الصوت زيادة كبيرة. يحذر الأطباء من الاستماع الى الموسيقى بمستوى الصوت المرتفع لمدة طويلة.
- أوقف استخدام الجهاز وقّل مستوى الصوت عند وجود الرنان في أذنانك.
- انتبه لعدم تعلق كابل السماعة بذراعك أو أشياء أخرى أثناء مشي الطريق أو التدريب الجسماني.

الشروط المحيطة للتشغيل

- درجة الحرارة المحيطة : °C° ~ °C°
- الرطوبة : %١٠ ~ %٧٥

المعلومات البيئية

- اتباع الدليل المحلي لتناول الفصلة عند رمي صندوق الجهاز والبطاريات والجهاز الالكتروني القديم.
- صندوق المشغل يستخدم الورق المقوي، البوليثين، الخ، ولا يستخدم أية مادة غير ضرورية.

<p>لا تعرض الجهاز لأشعة الشمس المباشرة أو مصادر التسخين.</p> 	<p>انتبه لعدم حدوث الضغط المفرط على الجهاز عند التباس الجهاز حول عنقك.</p> 	<p>لا تعرض الجهاز الى درجة الحرارة القصوى (فوق °C°٣٥ أو تحت °C°-٥). لا تعرض الجهاز الى الرطوبة القصوى.</p> 
<p>لا تضع الجهاز في منطقة غبارية.</p> 	<p>لا تعرض الجهاز الى المواد الكيماوية مثل البنزين والمخفف.</p> 	<p>لا تعرض الجهاز الى الصدمة الكبيرة، أو لا تضع الأشياء الثقيلة على الجهاز.</p> 
<p>* الرجاء المعرفة بأننا لا نتحمل كل المسؤوليات عن تلف الجهاز الناتج عن فقدان البيانات المحفوظة والمسجلة بسبب التفتك، الإصلاح والأسباب الأخرى.</p> 	<p>لا تحاول تفكيك الجهاز وإصلاحه بنفسك.</p> 	<p>لا تترك إدخال أي شيء غريب في الجهاز.</p> 

دعم USB 2.0

- سرعة نقل البيانات القصوى ١٨ Mbps.

قابل لتحسين الدرجة (للنوعية)

- يمكنك تحسين الجودة للبرامج المبيّنة عند التوفير.
- الرجاء فحص هوم بيج (www.samsung.com) لتحسين الجودة.

بطارية ليثيوم – بوليمر داخلية قابلة لإعادة الشحن الداخلية

- بطارية ليثيوم القابلة لإعادة الشحن الداخلية تزود بـ ١٠ ساعات لوقت التشغيل.
- قد يتغير الوقت اعتماداً على أسلوب الاستعمال.

وظيفة تسجيل الصوت

- يمكنك إنتاج تسجيلات الصوت بالنوعية الممتازة.

تشغيل MP3، WMA، Audio ASF وOgg

- يدعم المشغل تشغيل MP3، WMA، ASF الصوتي وOgg (Ogg Vorbis).
- * Ogg هو شكل الضغط الصوتي الجديد وهو مجاني ومفتوح وغير مسجل ببراءة الاختراع. من أجل الحصول على أكثر المعلومات، انظر www.vorbis.com.

جهاز المخزن القابل للنقل

- يمكنك بسهولة نسخ الملفات ولصقها الى المشغل باستخدام Windows Explorer.

استقبال FM

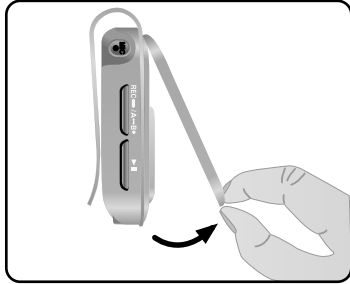
- يسهل الاستماع الى برنامج FM باستخدام وظائف البحث الآلي وذاكرة الترددات.

الصوت المحيط لـ SRS WOW

- ميزة الصوت المحيط لـ ٣ أبعاد تضيف اتساع الصوت.

استبدال غلاف المشغل

- افتح الأخدود على الغلاف برأس الأصبع، واخلع الغلاف والبس الغلاف الآخر باللون المطلوب.

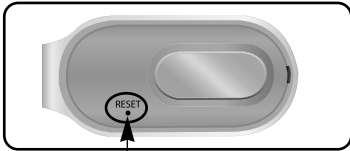


تحذير

- انتبه لعدم ضرر رأس الإصبع عندما تفتح الغلاف برأس الإصبع.

إعادة ضبط المشغل

- اخلع غلاف المشغل واضغط على ثقب RESET (إعادة الضبط) باستخدام شيء محدد مثل مشبك الأيمن.



ثقب إعادة الضبط



الموديل	YP-F1 Z	YP-F1 X	YP-F1 V
الذاكرة المبيّنة	١ غيغابايت	٥١٢ ميغابايت	٢٥٦ ميغابايت

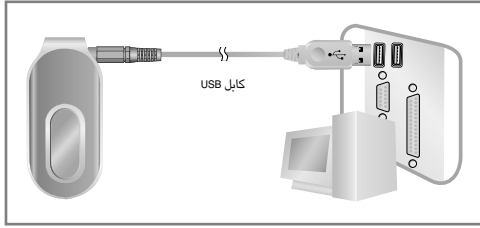
- تكون سعة الذاكرة المبيّنة المستعملة أقل مما يذكر أعلاه لأن البرامج المبيّنة تستخدم جزءاً من الذاكرة أيضاً.
- يمكن أن يتحول شكل الأكسسورات المظهورة أعلاه من أجل تحسين المنتج دون إشعار سابق.

١ . صل كابل USB الى فتحة USB الموجودة على الكمبيوتر.

٢ صل الطرف الآخر لكابل USB الى فتحة توصيل كابل USB الموجود على الجزء الأعلى للمشغل.

* عندما تكمل إعادة الشحن، يتم عرض كلمة "Fully Charged" على نافذة العرض.

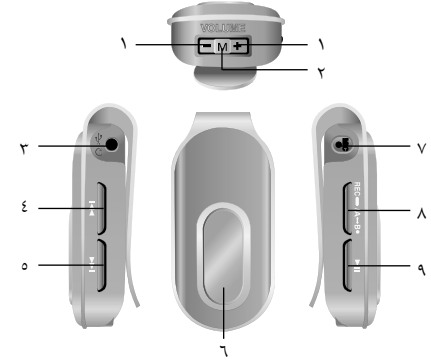
* وقت إعادة شحن البطارية في التشغيل العادي هو حوالي ٢٠ و دقيقة.



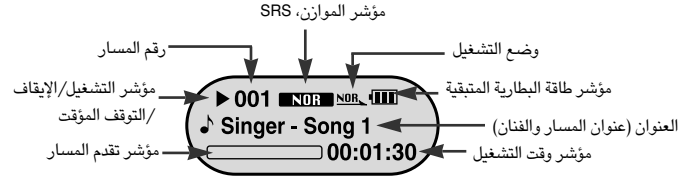
تحذير

- عند استخدام البطارية القابلة لإعادة الشحن لأول مرة أو بعد شهور عديدة في حالة عدم استخدامها، قم بشحنها بإكمال أولاً.
- من أجل تجنب الحريق، لا تقم بالشحن لمدة أكبر من ١٢ ساعة.
- الشحن الزائد سوف يقلل عمر البطارية.
- البطارية القابلة لإعادة الشحن مادة مستهلكة وسعتها سوف تقلل تدريجياً.
- من أجل تطويل عمر البطارية، استخدم البطارية المشحونة الكاملة التي تم تفريغها تماماً، وبعد ذلك قم بشحنها الكامل مرة ثانية قبل الاستخدام. إذا قمت بشحن البطارية التي لا يتم تصريفها، سوف يقلل وقت تشغيل البطارية. في هذه الحالة، قم بعملية دورة الشحن الكامل (الشحن الكامل والتفريغ الكامل) عدة مرات.
- إذا قمت بتوصيل المشغل عن طريق منشب USB، يكون التوصيل غير مستقر. الرجاء توصيل المشغل الى جهاز الكمبيوتر مباشرة.

- ١ ضبط مستوى الصوت
- ٢ زر القائمة، الملاحظة
- ٣ فتح توصيل كابل USB، فتحة سماعة الأذن
- ٤ زر تخطي المسار/بحث السرعة
- ٥ زر تخطي المسار/بحث السرعة
- ٦ العرض
- ٧ الميكروفون
- ٨ زر التسجيل (الطويل)
- ٩ زر إعادة تشغيل المقطوعة (القصير)
- ٩ زر التشغيل/التوقف المؤقت



العرض



ملاحظة

- صور الشاشة لغرض التوضيح فقط. قد تختلف الشاشة الفعلية.

تأكد من تركيب محرك USB قبل توصيل المشغل الى جهاز الكمبيوتر الخاص بك. إذا تم عرض رسالة "Add Hardware wizard"، قم بضغط زر [Cancel] وتركيب محرك USB.

٢. اتبع التعليمات في النافذة من أجل إكمال التركيب.



عندما يكمل تركيب البرنامج، صل المشغل الى جهاز الكمبيوتر واستخدمه كما يظهر في الصفحة التالية.

متواصل...



ملاحظة

متطلبات النظام

يجب أن يرضى نظام الكمبيوتر المتطلبات التالية:

- ركب نظام التشغيل في وضع Administrator Account (المستخدم الرئيسي) لـ Windows 2000 أو Windows XP.
- وإلا، لن يكمل التركيب.
- يمكن أن يتعرف Windows ME، Windows 2000، و Windows XP المحرك دون تركيب البرنامج المزود به. لكن يجب أن تتركب البرنامج من أجل صيغة البيانات للجهاز وتحسين درجة البرامج المبيتة.
- إذا لم يتم تركيب برنامج YP-F1 في Windows 98SE، لن يتصل بالقرص القابل للنقل الخاص بك. يجب عليك أن تتركب ملف محرك USB أولاً.

- Pentium 200MHz أو أكبر
- Windows 98 SE/ME/2000/XP
- سعة القرص الصلب المتوفرة ٤٠ ميغابايت
- محرك CD-ROM (سرعة مزدوجة أو أكبر)
- فتحة USB (2.0) مدعومة
- Direct X 8.0 أو أعلى

تركيب البرنامج

١. أدخل القرص المدمج للتركيب في محرك CD-ROM.
- اختر [Install Player USB Driver].



توصيل المشغل الى جهاز الكمبيوتر الشخصي

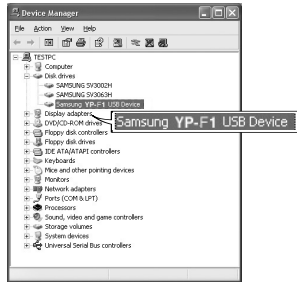
كيفية فحص ما اذا كان يركب محرك USB بشكل صحيح

: Windows 98

Disk Drives ← Device Manager (مدير الجهاز) ← System (النظام) ← Control Panel (لوحة التحكم) ← Samsung YP-F1 (محركات القرص)

: Windows 2000/XP

Start (البدء) ← Settings (الضوابط) ← Control Panel (لوحة التحكم) ← System (النظام) ← Hardware (الجهاز) ← Device Manager (مدير الجهاز) ← Disk Drives (محركات القرص) ← Samsung YP-F1 USB Device



• عندما لا يتم تركيب محرك USB أوتوماتيكيا، راجع الصفحة التالية.

توصيل المشغل الى جهاز الكمبيوتر الشخصي

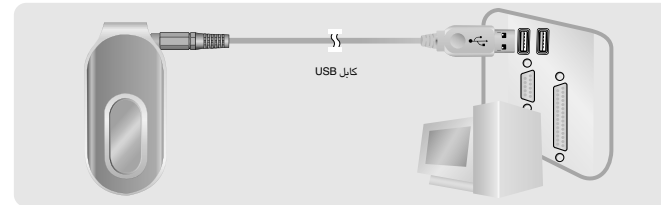
ا توصيل المشغل باستخدام كابل USB

١. صل كابل USB الى فتحة USB الموجودة على الكمبيوتر.

٢. صل الطرف الاخر لكابل USB الى فتحة توصيل كابل USB الموجود على الجزء الأسفل للمشغل.
• اذا فصلت كابل USB من جهاز الكمبيوتر أثناء تنفيذ الأمر أو التبديلة عند تركيب محرك USB، لا يعمل جهاز الكمبيوتر الخاص بك بصورة صحيحة.

٣. يتم تركيب محرك USB مع رسالة تقول إنه يبحث عن جهاز جديد. قد لا تشاهد شاشة العرض أثناء التركيب. ارجع الى مدير الجهاز لفحص أن عملية التركيب قد اكملت بشكل ناجح.

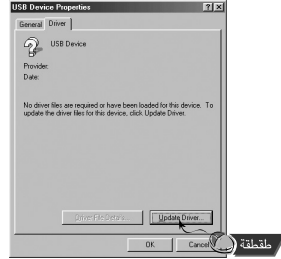
٤. عند تركيب محرك USB، سوف يتم عرض "Samsung YP-F1 USB Device" في [System Properties] (خصائص النظام) ← [Device Manager] (مدير الجهاز).



٥. قم ببطاقة [Next] (التالي).



٤. بعد اختيار المحرك، قم ببطاقة على [Update Driver] (تحسين درجة المحرك).



إذا تم تركيب محرك USB بشكل ناجح، ارجع إلى تحميل/إرسال الملفات (صفحة ١٩). إذا لم يتم تركيب محرك USB ألياً، اتبع الإجراءات التالية.

عندما يحدث الخطأ أثناء تركيب محرك USB

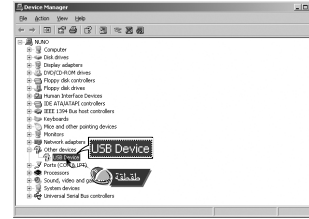
١. افحص مدير الجهاز.

Windows 98SE :

Control Panel (لوحة التحكم) ← System (النظام) ← Manager (مدير الجهاز)

Windows 2000/XP :

Control Panel (لوحة التحكم) ← System (النظام) ← Hardware (الجهاز) ← Device Manager (مدير الجهاز)



٢. افحص إذا كان هناك الجهاز المسجل مع علامة التعجب أو علامة الاستفهام (يعرض بجهاز مجهول أو جهاز USB).

٣. قم ببطاقة مرتين على الجهاز المسجل مع علامة التعجب أو علامة الاستفهام.

ملاحظة

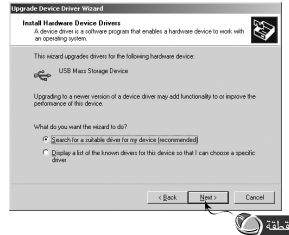
- إذا لم يتم تركيب محرك USB ألياً في Windows 2000، قم بتحميل Service Pack بإصدار آخر من Windowsupdate.microsoft.com وتركيب هذا البرنامج.

- قد تختلف طريقة التركيب اعتماداً على نوع جهاز الكمبيوتر أو نظام التشغيل.

- اتصل بوكيل جهاز الكمبيوتر الخاص بك أو مركز الخدمة للحصول على معلومات التركيب.

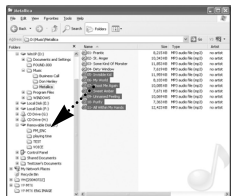
- إذا حدث الخطأ باستمرار عند تركيب محرك USB، قم بتوصيل كابل USB مرة ثانية بعد تشغيل جهاز الكمبيوتر من جديد.

٦. اختر [Search for a suitable driver for my device] (ابحث محركاً مناسباً لجهازي)، وبعد ذلك قم ببطاقة [Next] (التالي) للإكمال.



تحميل/إرسال الملفات

١. صل المشغل الى جهاز الكمبيوتر الخاص بك باستخدام كابل USB المزود به.
٢. افتح Windows Explorer على الكمبيوتر.
 - يتم عرض القرص القابل للنقل في Windows Explorer.
٣. اختر الملف وبعد ذلك قم بحفظه ومزلقته وهبوطه الى رمز القرص القابل للنقل.
 - (سوف يتم عرض الملفات بالترتيب العددي والأبجدي)
 - اذا غيرت اسم ملف الموسيقى في Windows Explorer مثل 001***, 002***, ... سوف يتم تشغيل ملفات الموسيقى بترتيب الرقم المشار اليه.



تحذير

- سوف يتم عرض كلمة "Transferring" (النقل) أثناء تحميل الملف أو إرساله. عند فصل كابل USB أثناء "Transferring" (النقل) قد يسبب ذلك سوء الأذاء للوحدة.
- ترتيب ملف الموسيقى الذي يعرض على Windows Explorer قد يختلف مع ترتيب التشغيل على مشغل.

في Windows 98

اتبع التعليمات في النافذة من أجل إكمال التركيب.



موقع محرك USB
[CD-ROM] الإعدادات والمحركات

: يجب عليك أن تقوم بتشغيل الكمبيوتر من جديد لإكمال التركيب.

ملاحظة

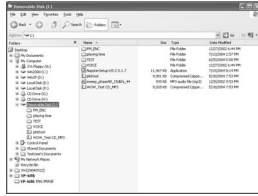
- لا يمكنك استخدامه بقرص قابل للنقل في Windows 98 اذا لم يتم تركيب برنامج YP-F1.
- تاكد من تركيب ملف محرك USB أولا.

تصميم المشغل على جهاز الكمبيوتر الخاص بك

١. اختر رمز القرص القابل للنقل وقم بملقطة

٢. اضغط على زر [Start].

- سوف يتم التصميم لكل الملفات المحفوظة.
- يمكنك تغيير اسم القرص القابل للنقل باختيار [Volume label].



ملاحظة

- سوف تتم إعادة ضبط كل القوائم المسبقة الضبط بسبب التصميم، وسوف يتم محو ملفات أية أغنية أو بيانات موجودة سابقة.
- يجب أن تنتبه لأن الملفات المهمة لا تستعيد.

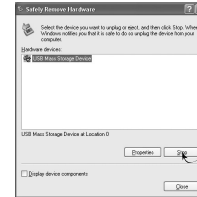
فصل كابل USB

بعد إكمال نقل الملف، يجب عليك أن تفصل الكابل بالطريقة التالية.

١. قم بملقطة مرتين على السهم الأخضر في Task Bar (قضيبة المهمة) على الجزء اليميني السفلي للنافذة.



٢. اختر جهاز USB وقم بملقطة زر [Stop] (الإيقاف). عندما يتم عرض [Stop a Hardware Device] على الشاشة، قم بملقطة بزر [OK] (الموافق) وبعد ذلك افصل كابل USB.



لمشاهدة Help على استديو الموسيقى

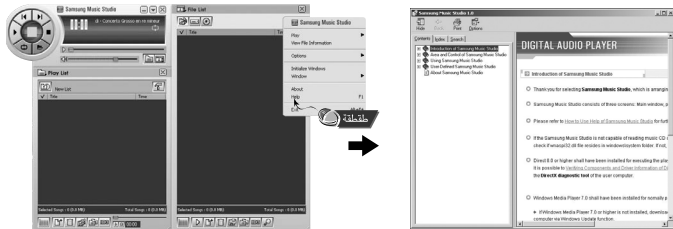
شغل استديو الموسيقى واضغط على زر F1 على لوحة المفاتيح.

• سوف يتم عرض Help.

انتقل السهم الى الجزء الأعلى لاستديو الموسيقى وقم ببطقة الزر اليمين على الفأر.

سوف يتم عرض الخيار التالي.

• قم ببطقة على Help وسوف يتم عرض نافذة Help.



ملاحظة

- يتم التزويد بتقنية تعرف الموسيقى والبيانات المتعلقة بواسطة

Gracenote و Gracenote CDDDB® Music Recognition Service SM.

- CDDDB علامة تجارية مسجلة لـ Gracenote. رمز Gracenote ونوع رمزها، رمز Gracenote CDDDB ونوع رمزها،

ورمز "Powered by Gracenote CDDDB" علامات تجارية لـ Gracenote. Music Recognition Service و MRS

علامات الخدمة لـ Gracenote.

يمكنك تشغيل ملفات الموسيقى على جهاز الكمبيوتر الخاص بك بفضل برنامج استديو الموسيقى.

٢. اختر اللغة.

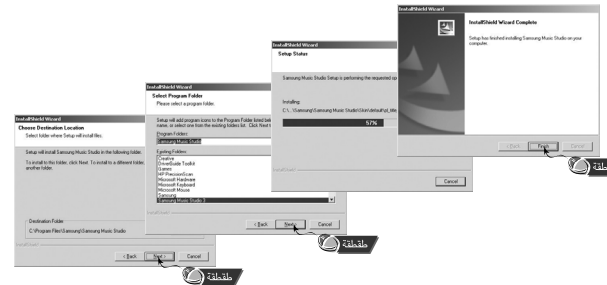
١. أدخل القرص المدمج للتركيب في محرك CD-ROM.

اختر [Install Samsung Music Studio].



٣. اتبع التعليمات في النافذة من أجل إكمال التركيب.

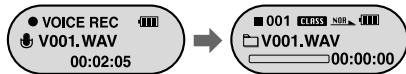
• الرجاء مراجعة Help (الدعم) للحصول على أكثر المعلومات حول كيفية استخدام استديو الموسيقى.



* للانتقال الى الأوضاع الأخرى من وضع الصوت، راجع "تغيير الوضع".

١ . اضغط وامسك زر REC (التسجيل) من أجل بدء تسجيل الصوت.

٢ . اضغط على زر REC (التسجيل) مرة ثانية من أجل إيقاف التسجيل وحفظ ملف الصوت.



ملاحظة

- يتم تسجيل الملفات بترتيب V001, V002, والحفظ بشكل ملفات WAV في مجلد VOICE (الصوت) بعد التسجيل.
- إذا كانت الذاكرة ممتلئة، يتوقف تسجيل الصوت ألياً.
- لا يعمل تسجيل الصوت في وضع FM.

وصل الطاقة الكهربائية وقطعها

وصل الطاقة الكهربائية : اضغط وامسك زر ► لوصل الطاقة الكهربائية.
قطع الطاقة الكهربائية : اضغط وامسك زر ► لقطع الطاقة الكهربائية.

تشغيل الموسيقى (وصل الطاقة الكهربائية)

اضغط على زر ► .
• يبدأ التشغيل ألياً.

توقف تشغيل الموسيقى مؤقتاً (قطع الطاقة الكهربائية)

اضغط على زر ► لتوقف التشغيل مؤقتاً.
• إذا لم يتم الضغط على أي زر لمدة ١٥ ثانية (أو الضوابط غير الجاهزة)، يتوقف المشغل ألياً.
• في وضع التوقف المؤقت، اضغط على زر ► مرة ثانية للرجوع الى التشغيل.

ضبط مستوى الصوت

استخدم +, - لضبط مستوى الصوت من ٠٠ الى ٢٠.

ملاحظة

- إذا لم يتم عرض اسم الملف بشكل صحيح، ارجع الى [Settings] ← [Display] ← [Menu] وبعد ذلك قم بتغيير اللغة.
- يمكن تشغيل ملفات WMA كملفات موسيقى فقط مع نسبة الضغط لـ ٤٨ Kbps ~ ١٩٢ Kbps.
- يمكن ضبط وقت فصل الطاقة الكهربائية في القائمة.

◀ بحث القطع الخاصة أثناء التشغيل

- اضغط وامسك زر **▶▶▶◀◀◀** أثناء التشغيل للبحث عن القطعة التي تريد الاستماع إليها.
- حرراً **▶▶▶◀◀◀** لاستئناف التشغيل بصورة عادية.

◀ لتغيير المسارات أثناء التشغيل

- اضغط على زر **▶▶▶** بالإيجاز أثناء التشغيل لتشغيل المسار التالي.
- اضغط على زر **◀◀◀** بالإيجاز داخل ه ثوان بعد بدء التشغيل للانتقال الى المسار السابق وتشغيله. اضغط على زر **◀◀◀** بالإيجاز بعد ه ثوان لتشغيل المسار الحالي من البداية.

◀ لتغيير المسارات عند التوقف

- اضغط على زر **▶▶▶◀◀◀** في وضع الإيقاف/التوقف المؤقت للانتقال الى المسار السابق/التالي.

🔍 ملاحظة

- ملف VBR (Variable Bit Rate : سرعة البتات المختلفة) : تتغير نسبة الضغط طبقاً لنوع الصوت، مثل درجة النغمة، في الملف.
- في حالة تشغيل ملف VBR، لا يمكنك الانتقال الى المسار السابق وتشغيله حتى لو دفعت زر **◀◀◀** خلال ه ثوان بعد بدء التشغيل.
- قد لا يتم تشغيل الملفات التي تم استجلاها بشكل MP2 أو MP1 وتغيير تمديد ملفاتها الى MP3.
- يمكنك تغيير سرعة البحث وتخطي الفترات عن طريق اختيار [Settings] (الضوابط) ← [System] (النظام) ← [Search Speed] (سرعة البحث) ← [Skip Interval] (تخطي الفترات).

اضغط وامسك مفتاح "M". اذا تم عرض القائمة، اختر FM Radio (راديو FM).

| البحث اليدوي عن تردد الموجة

- اضغط على زر **▶▶▶◀◀◀** بالإيجاز من أجل البحث اليدوي عن الترددات التي تريدها.

| تخزين تردد الموجة اليدوي

- اضغط على زر **A↔B** بعد الانتقال الى الترددات للحفظ.
- للترددات باستخدام زر **▶▶▶◀◀◀**، وبعد ذلك اضغط على زر **A↔B**.

MONO IIII
89.1 MHz
SAVE? ◀▶

| تخزين تردد الموجة الآلي

- اضغط وامسك زر **▶▶▶◀◀◀** للبحث عن الترددات والتوقف عليها مع الاستقبال.

🔍 ملاحظة

- للخروج من وضع FM، اضغط وامسك مفتاح "M".
- يتم اختيار Mono (الأحادي) و Stereo (الستيريو) ألياً.
- لحفظ الترددات ألياً، اختر [Settings] (الضوابط) ← [FM Radio] (راديو FM) ← [Auto Preset] (الضبط المسبق الآلي).

١. اضغط وامسك زر REC (التسجيل) أثناء استقبال FM.

• يبدأ تسجيل قناة FM الحالية.



٢. اضغط على زر REC (التسجيل) مرة أخرى.

• ينتج الملف المسجل ويتوقف التسجيل.

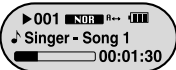
• يتم تسجيل الملفات بالترتيب F001, F002, F003... ويتم حفظها كملفات MP3 في مجلد FM_ENC.

إعادة تشغيل المقطوعة

نقطة البداية

أثناء تشغيل ملفات الموسيقى، اضغط على زر A+B بالإيجاز في بداية المقطوعة التي تريد ضبطها.

يظهر A+B في شاشة العرض.

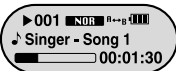


نقطة النهاية

اضغط على زر A+B بالإيجاز مرة ثانية من أجل ضبط نهاية المقطوعة.

يظهر A+B في شاشة العرض.

يتم تشغيل المقطوعة باستمرار.



ملاحظة

- وقت الفترة المتاحة لإعادة تشغيل المقطوعة هو ٤ ثوان على الحد الأدنى.

- اضغط على زر A+B بالإيجاز من أجل إلغاء المقطوعة.

- يتم إلغاء وظيفة Loop Repeat (إعادة تشغيل المقطوعة) آلياً إذا قمت بتشغيل Speed Search (بحث السرعة)

بإستخدام زر A+B, A+B.

بحث الترددات المخزنة

١. اضغط على زر "M" في وضع FM.

• سوف يتم عرض شاشة PRESET (الضبط المسبق).

٢. استخدم زر A+B, A+B للانتقال الى الترددات التي تريدها.



حذف الترددات المخزنة

١. بعد الانتقال الى رقم PRESET (الضبط المسبق) الذي تريد حذفه، اضغط وامسك زر A+B.

٢. بعد اختيار "YES" (نعم)، اضغط على زر "M".

• سوف يتم حذف رقم PRESET (الضبط المسبق) المحفوظة.



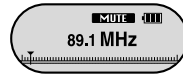
وظيفة الكتم

١. اضغط على زر A+B في وضع FM.

• يتم عرض رسالة "MUTE" (الكتم) ولن يخرج الصوت.

٢. اضغط على زر A+B مرة ثانية.

• يعد ذلك يتم إلغاء وظيفة الكتم.



ملاحظة

- يمكنك تخزين الترددات حتى ٢٠.

- اضغط على مفتاح "M" في شاشة PRESET (الضبط المسبق) للخروج من وضع PRESET (الضبط المسبق).

يمكنك بسهولة بحث الملفات أو تغيير الأوضاع باستخدام الملاحة.

١ . اضغط مفتاح "M" للدخول الى وضع الملاحة أو اضغط وامسك مفتاح "M" للانتقال الى القائمة وبعد ذلك اختر Navigation (الملاحة) في القائمة.

٢ . اختر الملف أو المجلد الذي تريد تشغيله.

• : للانتقال الى مجلد المستوى الاعلى.

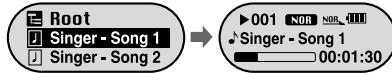
• : الانتقال الى مجلد المستوى الأسفل.

• ، - ، + : للانتقال الى الملف أو المجلد في نفس الدليل.

• "M" : الانتقال الى المجلد التالي الى أسفل. عندما لا يوجد مجلد أسفل، سوف يتعين الملف المختار بجزء قائمة التشغيل.

٣ . اضغط على زر ▶▶ .

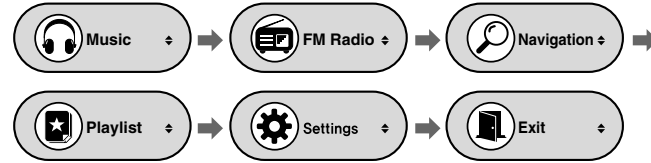
• سوف يتم تشغيل الملف المختار.



ملاحظة

- اضغط وامسك مفتاح "M" في وضع الملاحة للخروج من وضع الملاحة.

اضغط وامسك مفتاح "M" للتحويل الى وضع القائمة.
استخدم + ، - للانتقال واضغط على مفتاح "M" بالإيجاز لاختيار القائمة التي تريدها .
اضغط وامسك مفتاح "M" مرة ثانية للخروج من وضع القائمة.



• Music : لفحص المسار المشغل الحالي

• FM Radio : للاستماع الى راديو FM

• Navigation : للانتقال الى وضع الملاحة.

• Playlist : لتشغيل الملفات التي تريدها فقط

• Settings : لضبط الوظائف للمشغل

• Exit : للخروج من القائمة

ملاحظة

- سوف يتم إلغاء وضع القائمة اذا لم تضغط على أي زر خلال ٢٠ ثانية.

تغيير الوضع

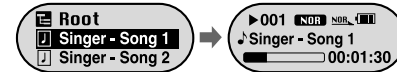
يمكنك تغيير الوضع في الطريقة التالية.
مثال) للتغيير من وضع الصوت الى وضع الموسيقى

١. اضغط مفتاح "M" في وضع Voice (الصوت).

٢. استخدم زر ⏪ للانتقال الى المجلد الأعلى.

٣. استخدم = ، + للانتقال الى ملف الموسيقى الذي تريده
واضغط على زر ⏪ .

• عندما يتحول الى وضع الموسيقى، سوف يتم تشغيل الملف
المختارة.



ملاحظة

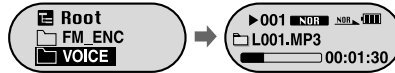
- للتغيير الى وضع FM، راجع "خيارات القائمة."

تشغيل/تحرير المجلد

[تشغيل المجلد]

١. اضغط مفتاح "M" للانتقال الى وضع Navigation (الملاحة).

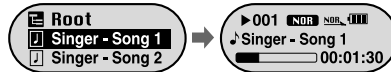
٢. استخدم مفتاح = ، + للانتقال الى المجلد الذي تريده واضغط على زر ⏪ .
• عند عرض " "، سوف يتم تشغيل الملف المختار.



[الخروج من تشغيل المجلد]

١. اضغط مفتاح "M" أثناء تشغيل المجلد للانتقال الى وضع Navigation (الملاحة).

٢. استخدم = ، + للانتقال الى الملف الذي تريده واضغط على زر ⏪ .
• بعد تحرير تشغيل المجلد، سوف يتم عرض علامة " " وسوف يشغل الملف المختار.

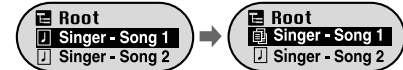


ضبط قائمة التشغيل

1. انتقل الى الملف المطلوب في وضع الملاحظة واضغط مفتاح "M".

• سوف تضع العلامة على الملف المختار.

• للخروج من ضبط قائمة التشغيل، انتقل الى الملف الموضوع بالعلامة في وضع الملاحظة واضغط مفتاح "M" مرة ثانية.



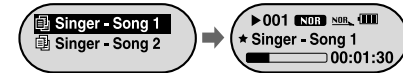
تشغيل قائمة التشغيل

1. اختر Playlist (قائمة التشغيل) في القائمة.

• سوف يتم عرض قائمة التشغيل التي تضبطها.

2. انقل الى الملف الذي تريده للتشغيل واضغط على زر ▶

• تظهر علامة "🎵" وسوف يشغل الملف المختار.

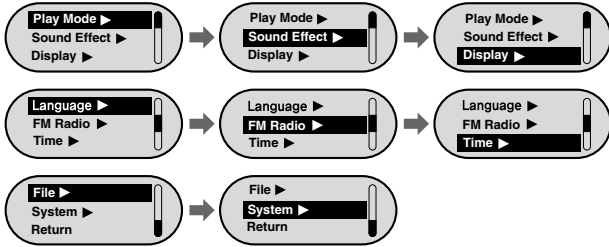


1. اختر Settings (الضوابط) في MENU (القائمة). (راجع "خيارات القائمة")

2. في Settings (الضوابط)، استخدم +، - للانتقال الى الوظيفة التي تريدها واضغط مفتاح "M"

للاختيار.

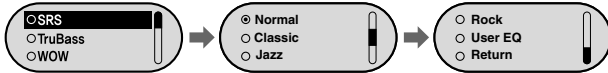
• للانتقال الى القائمة السابقة، استخدم ⏪ أو اختر Return (العودة).



اختر **Sound Effect** Settings في (الضوابط).

ضبط الموازن المسبق

- استخدم **+** ، **-** للانتقال الى وضع الصوت الذي تريده واضغط على مفتاح "M".
- **SRS ← TruBass ← WOW ← Normal ← Classic ← Jazz ← Rock ← User EQ**.
- اختر موازن المستخدم لضبط الموازن كما يريد المستخدم.
- SRS : سوف تستمع الى صوت الستيريو ب ٢ أبعاد.
- TruBass : هذه الميزة لتعزيز صوت الجهير وتضيف اتساع الصوت.
- WOW : يحتوي على وظائف SRS وTruBass. ويزود بصوت الجهير المتوسع والصوت المحيط ب ٢ أبعاد في نفس الوقت.

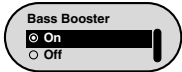


ملاحظة

- SRS Labs ، Inc علامة تجارية لـ SRS Labs.
- تدمج تقنية WOW تحت الرخصة من SRS Labs ، Inc.
- الرجاء ضبط متسوى الصوت على المستوى المناسب، لأن مستوى الصوت قد يزيد في ضبط SRS.
- هذه الوحدة تدعم الترددات المعينة لـ ٣٢ كيلوهرتز، ٤٤.١ كيلوهرتز، أو ٤٨ كيلوهرتز.

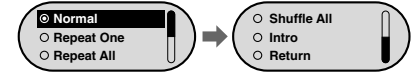
معزز الجهير

- استخدم **+** ، **-** لاختيار Bass Booster On (تشغيل معزز الجهير) أو Bass Booster Off (إيقاف معزز الجهير) وبعد ذلك اضغط على مفتاح "M".
- تعمل وظيفة معزز الجهير عندما تختار Normal (العادي)، Classic (الكلاسيكي)، Jazz (الجاز)، أو Rock (الروك) في ضبط الموازن المسبق.
- التشغيل : عند تشغيل الموسيقى، يعزز صوت الجهير في الصوت المسبق الضبط.
- الإيقاف : يتم تشغيل الموسيقى في الصوت المسبق الضبط.



١ . اختر **Play Mode** (وضع التشغيل) في Settings (الضوابط).

٢ . في وضع التشغيل، استخدم **+** ، **-** للانتقال الى الوضع الذي تريده واضغط على مفتاح "M" للاختيار.



- Normal (العادي) : لتشغيل كل المسارات بالترتيب مرة واحدة.
- Repeat One (إعادة تشغيل ملف واحد) : لإعادة تشغيل ملف واحد.
- Repeat All (إعادة تشغيل الكل) : لإعادة تشغيل كل الملفات.
- Shuffle All (خلط الكل) : لتشغيل الملفات بالترتيب العشوائي.
- Intro (التقديم) : للاستماع الى الجزء الأولي لملف الموسيقى لمدة عدة ثوان.
- Return (العودة) : للانتقال الى القائمة السابقة.

ضبط WOW

- استخدم **+**، **-** لاختيار وظيفة SRS التي تريدها، وبعد ذلك اضغط على مفتاح "M".
- تعمل وظيفة SRS فقط عندما تختار SRS، TruBass أو WOW في الموازن المسبق الضبط.

● **SRS** : سوف تستمع الى الصوت المحيط بـ ٣ أبعاد.

● استخدم **+**، **-** لضبط SRS من ٠ (صفر) الى ١٠.

● **TruBass** : ميزة تعزيز صوت الجهير تضيف اتساع الصوت.

● استخدم **+**، **-** لضبط TruBass من ٠ (صفر) الى ١٠.

● **Focus** : يمكنك الاستمتاع بنغمة أوضح أثناء التشغيل.

● استخدم **+**، **-** لضبط Focus (المركز) وبعد ذلك اضغط على مفتاح "M".

● **High** (مرتفع) ← **Middle** (متوسط) ← **Low** (منخفض)

● **Optimum** : يجعل وظيفة SRS أفضل على حسب الجهاز الموصول الى الوحدة الرئيسية.

● استخدم **+**، **-** للانتقال الى الجهاز الموصول وبعد ذلك اضغط على مفتاح "M".

● **Earphone** (سماعة الأذن) ← **Headphone** (سماعة الرأس) ← **Speaker** (مكبر الصوت) ←

● **Carpark** (مهابئ كاسيت السيارة)

ضبط موازن المستخدم

- اذا تم اختيار User EQ (موازن المستخدم) في الموازن المسبق الضبط، يمكن ضبط الموازن على تفضيلك في ضبط موازن المستخدم.
- استخدم **⏪**، **⏩** للانتقال الى اليمين أو اليسار واستخدم **+**، **-** لضبط المستوى.

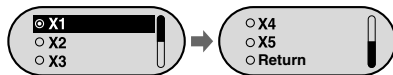
● اضغط على مفتاح "M" بعد إكمال الضبط.

● اختر **Display** (العرض) في Settings (الضوابط).

المسح

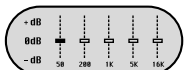
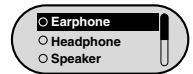
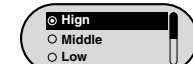
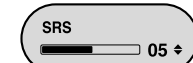
● استخدم **+**، **-** لضبط سرعة المسح من ١ الى ٥ لضبط سرعة حركة

عنوان المسار.



وقت LCD (العرض البلوري السائلي)

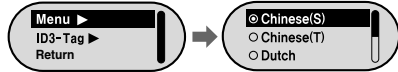
- استخدم **+**، **-** لاختيار ضبط وقت تشغيل ضوء LCD.
- يمكنك اختيار ٥ ثوان ← ١٥ ثانية ← ٣٠ ثانية ← دقيقة واحدة ← التشغيل دائما.
- عند اختيار Always On (التشغيل دائما)، يضيء الضوء باستمرار.



اختر Language (اللغة) في Settings (الضوابط).

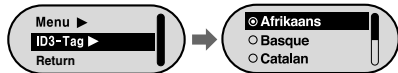
القائمة

- استخدم **+**، **-** لاختيار اللغة المطلوبة للقائمة.
- يمكنك اختيار صيني (أس) ← صيني (تي) ← هولندي ← انجليزي ← فرنسي ← ألماني ← مجري ← ايطالي ← ياباني ← كوري ← بولندي ← برتغالي ← روسي ← اسباني ← سويدي



ID3-Tag

- استخدم **+**، **-** لاختيار اللغة المطلوبة لمعلومات الرقعة.
- يمكنك اختيار افريقي ← باسكي ← كاتالني ← صيني (أس) ← صيني (تي) ← تشيكي ← دانمركي ← هولندي ← انجليزي ← استوني ← فنلندي ← فرنسي ← ألماني ← اغريقي ← هرفتشكي ← مجري ← ايسلندي ← ايطالي ← ياباني ← كوري ← نرويجي ← بولندي ← برتغالي ← روماني ← روسي ← سلوفاكي ← سلوفيني ← اسباني ← سويدي ← تركي ← فياتنامي.



ملاحظة

- ما هو ID3 Tag

ذلك يلصق بملفات MP3 لنقل المعلومات المناسبة للملفات، مثل العنوان، الفنان، الألبوم، السنة، النوع والمذكرة.

- يمكن تغيير اللغات المدعومة أو إضافتها.

الشاشة لتوفير الطاقة الكهربائية

- استخدم **+**، **-** لاختيار الشاشة لتوفير الطاقة الكهربائية.
- يمكنك ضبط الشاشة لتوفير الطاقة الكهربائية على Clock (الساعة)، Screen Saver1 أو Screen Saver2. عند توقف ضوء LCD العرض البلوري السائلي)، تتلاشى الشاشة لتوفير الطاقة الكهربائية.
- عندما تقوم بالتسجيل، يتم عرض الشاشة لتوفير الطاقة الكهربائية للتسجيل بغض النظر عن ضبط الشاشة لتوفير الطاقة الكهربائية.

فترة توفير الطاقة الكهربائية للشاشة

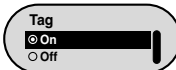
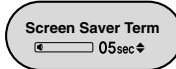
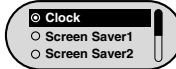
- استخدم **+**، **-** لضبط الوقت لعرض الشاشة لتوفير الطاقة الكهربائية.
- يمكنك اختيار Always On (التشغيل دائما) ← ٥ ثوان ← ١٠ ثوان ← ٣٠ ثانية ← دقيقة واحدة ← ٥ دقائق ← ١٠ دقائق ← الإيقاف.
- إذا اخترت Always on (التشغيل دائما)، سوف يتم عرض الشاشة لتوفير الطاقة الكهربائية دائما.

التباين

- استخدم **+**، **-** لضبط التباين.
- يمكنك ضبط التباين من ٠ الى ١٠.

Tag

- استخدم **+**، **-** لاختيار تشغيل أو إيقاف Tag.
- On (التشغيل) : يتم عرض معلومات Tag إذا ملك ملف الموسيقى معلومات Tag.
- Off (الإيقاف) : يتم عرض اسم الملف إذا لم يملك ملف الموسيقى معلومات Tag.



اختر FM Radio (راديو FM) في Settings (الضوابط).

الضبط المسبق الآلي

- إذا اختر Auto Preset (الضبط المسبق الآلي)، يتم اختيار الترددات وتخزينها في نطاق 87.5MHz الى 108.0MHz أليا.
- يتم تخزين الترددات أليا والبدء من ١.

منطقة FM

- استخدم **+**، **-** لاختيار منطقة FM.
- **الدول الأخرى** : ابحث ترددات FM بين 87.5MHz و 108.00MHz بزيادة 50KHz.
- **كوريا/الولايات المتحدة الأمريكية** : ابحث ترددات FM بين 87.5MHz و 108.0MHz بزيادة 100KHz.
- **اليابان** : ابحث ترددات FM بين 76.0MHz و 108.0MHz بزيادة 100KHz.

ملاحظة

- قد يختلف الضبط المصنعي لمنطقة FM اعتمادا على المنطقة الهدافية للمشغل.

مستوى بحث FM

- استخدم **+**، **-** لاختيار حساسية مؤالف FM.
- كلما تكبر حساسية مؤالف FM، كلما تكثر الترددات التي تستمع اليها.
- يمكن للمستخدم اختيار High (مرتفع) ← Middle (متوسط) ← Low (منخفض).

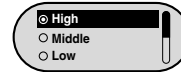
اختر Time (الوقت) في Settings (الضوابط).

وقت الإيقاف الآلي

- استخدم **+**، **-** لضبط وقت Auto Off (الإيقاف الآلي).
- يمكنك اختيار الإيقاف ← ٥ ثوان ← ١٠ ثوان ← ١٥ ثانية ← ٣٠ ثانية ← دقيقة واحدة ← ٥ دقائق. إذا لم يتم الضغط على زر بعد إيقاف التشغيل، سوف يتوقف المشغل أليا بعد الوقت الذي تضبطه.
- عندما يضبط Auto Off (الإيقاف الآلي) على Off (الإيقاف)، لا تعمل هذه الوظيفة.

النوم الآلي

- استخدم **+**، **-** لضبط Sleep Time (وقت النوم).
- يمكنك اختيار الإيقاف - ١٥ دقيقة - ٣٠ دقيقة - ٩٠ دقيقة - ١٢٠ دقيقة. سوف يتوقف المشغل أليا بعد الوقت الذي يضبطه.
- عندما يضبط Auto Sleep (النوم الآلي) على Off (الإيقاف)، لا تعمل هذه الوظيفة.



Auto Off Time

01min

Auto Sleep

Off

ضبط الوقت

- اختر Time Set (ضبط الوقت) لضبط الوقت الحالي.
- إذا اخترت Clock (الساعة) لتوفير الطاقة الكهربائية للشاشة، يمكنك مشاهدة الوقت الحالي على الشاشة عند ضبط توفير الطاقة الكهربائية للشاشة.
- استخدم **+**، **-** لضبط وقت الساعة، وبعد ذلك اضغط على زر **▶▶** للانتقال إلى الخطوة التالية.
- عندما يكمل ضبط الوقت، انتقل إلى OK (الموافق) باستخدام زر **+**، واضغط على مفتاح "M".

وقت التقديم

- استخدم **+**، **-** لضبط وقت التقديم.
- يمكنك اختيار ١٠ ثوان ← ٢٠ ثانية ← ٣٠ ثانية ← ٤٠ ثانية ← ٦٠ ثانية. إذا ضبطت Intro Time (وقت التقديم)، سوف يتم تشغيل بداية كل المقات لمدة عدة ثوان تضبطها.

اختر File (الملف) في Settings (الضوابط).

حذف الملف

١. اختر Delete (الحذف) في الملف.

٢. استخدم **+**، **-** للانتقال إلى الملف الذي تريد حذفه وبعد ذلك اضغط على مفتاح "M".

٣. استخدم **+**، **-** للانتقال إلى Confirm (التأكيد) وبعد ذلك اضغط على مفتاح "M".

- سوف يتم إخلاء الملف المختار.

تصميم المشغل

١. اختر Format (التصميم) في الملف.

٢. استخدم **+**، **-** للانتقال إلى Confirm (التأكيد) وبعد ذلك اضغط على مفتاح "M".

- سوف يتم تصميم المشغل.

ملاحظة

- سوف تحذف كل الملفات عند تصميم الذاكرة المبيطة.

2005 / 01 / 05
01 : 51 PM
OK Cancel

Intro Time
10sec

Delete
Confirm
Cancel

Format
Format
Cancel

اختر System (النظام) في Settings (الضوابط).

الإستئناف

- استخدم **+**، لاختيار تشغيل أو إيقاف الإستئناف.
- **On** (التشغيل) : سوف يستأنف التشغيل من النقطة التي أوقفت فيها سابقا.
- **Off** (الإيقاف) سوف يستأنف التشغيل من بداية المسار.

مستوى الصوت الافتراضي

- استخدم **+**، لضبط مستوى الصوت الافتراضي على المستوى بين ٠ (صفر) و ٣٠.
- اذا تم تشغيل الطاقة الكهربائية مرة ثانية بعد ضبط مستوى الصوت فوق مستوى الصوت الافتراضي (مثلا : ٢٠)، يشغل الموسيقى على مستوى الصوت الافتراضي.
- اذا تم تشغيل الطاقة الكهربائية مرة ثانية بعد ضبط مستوى الصوت على أو تحت مستوى الصوت الافتراضي (مثلا : ٢٠ أو أدنى)، تم إعادة تشغيل الموسيقى على مستوى الصوت السابق.

سرعة البحث

- استخدم **+** لضبط سرعة البحث.
- يمكنك اختيار ثانية واحدة - ٣ ثوان - ٥ ثوان - ١٠ ثوان - ١٥ ثانية - ٢٠ ثانية - ٣٠ ثانية - دقيقة واحدة.
- تقرر وظيفة Search Speed سرعة البحث عندما تضغط وامسك زر **⏮**، **⏭** أثناء الاستماع الى الموسيقى.

ملاحظة

- ملاحظة - قد تختلف سرعة البحث في ملفات VBR أو Ogg.

فواصل التخطي

- استخدم **+**، لضبط فاصلة التخطي.
- يمكنك اختيار مسار واحد ← ٥ ثوان ← ١٠ ثوان ← ١٥ ثانية ← ٢٠ ثانية ← دقيقة واحدة.
- تقرر وظيفة Skip Interval فاصلة التخطي عندما تضغط على زر **⏮**، **⏭** في وضع الموسيقى.
- اذا ضبطت فاصلة التخطي على 1 Track، واذا ضغطت على الزر، سوف يتم اختيار المسار السابق أو التالي.

ملاحظة

- ملاحظة - قد تختلف فواصل التخطي في ملفات VBR أو Ogg.

البيب

- استخدم **+**، لاختيار Beep On (تشغيل البيب) أو Beep Off (إيقاف البيب).
- **On** (التشغيل) : تخرج الوحدة صوت البيب عند الضغط على الأزرار.
- **Off** (الإيقاف) : لا تخرج الوحدة صوت البيب.

About (حول)

- اذا اخترت About (حول)، يمكنك فحص معلومات الإصدار، رقم المسارات كلها والسعة المتبقية.

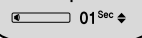
Resume



Default Vol



Search Speed



Skip Interval



Beep



لا يعمل البرنامج.

- راجع مواصفات جهاز الكمبيوتر الشخصي الموصى بها.

لا يعمل المشغل ولا يظهر العرض البلوري السائلي أي شيء.

- افحص حالة شحن البطارية للمشغل.
- صل المشغل الى جهاز الكمبيوتر وشغل برنامج تحديث YP-F1 في جهاز الكمبيوتر لتحديث المشغل.
- افتح غطاء المشغل واضغط على ثقب RESET (إعادة الضبط).

في وضع التشغيل، لا يتم تشغيل الموسيقى بعد الضغط على زر Play (التشغيل).

- افحص أن ملفات MP3 أو WMA محفوظة في الذاكرة المبيتة.
- افحص أن زر HOLD (المسك) تم تأمينه.

لا يمكن تحميل الملفات

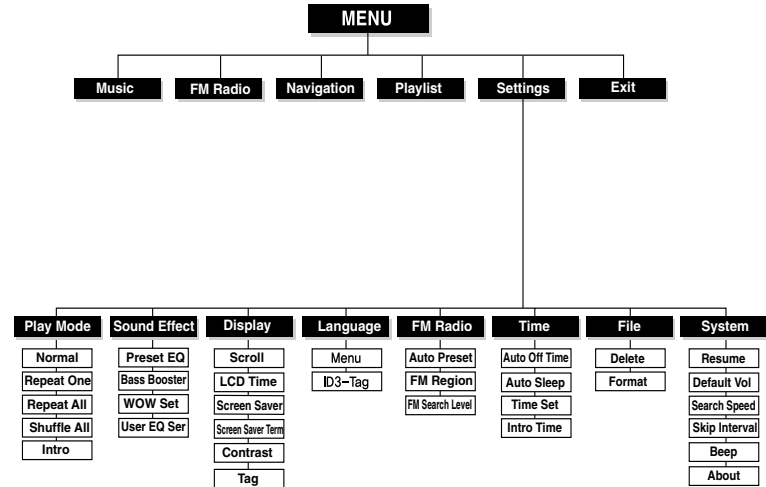
- افحص للتأكد من أن المحرك مركب بصورة صحيحة في الكمبيوتر.
- افحص توصيل USB بين المشغل وجهاز الكمبيوتر.
- افحص و/أو استبدل البطارية، قم بوصل الطاقة الكهربائية للمشغل.
- نظام التشغيل يحدد عدد الملفات الذي يمكنك حفظها.
- الرجاء حفظ ملفات الموسيقى عن طريق إنتاج المجلد الفرعي.
- افتح غطاء المشغل واضغط على ثقب RESET (إعادة الضبط).

العرض البلوري السائلي غير مظهر.

- افحص ضبط وقت العرض البلوري السائلي.

لا تعمل الأزرار على المشغل.

- افتح غطاء المشغل واضغط على ثقب RESET (إعادة الضبط).



- استخدم مفتاح "M" للانتقال والاختيار.

الموديل	YP-F1
سعة الذاكرة المبيتة	٢٥٦ ميغابايت (YP-F1 V)، ٥١٢ ميغابايت (YP-F1 X)، ١ غيغابايت (YP-F1 Z)
الفلطية	٣.٧ فلت (ليثيوم - بوليمر)
وقت التشغيل	يديم حتى ١٠ ساعات (على أساس القياس من قبل الشركة)
الأبعاد/الوزن	٢٩ X ٦٣.٥ X ١٥ ملم / ٢٢ جرام
الغلاف	بلاستيكي/فولاني
نسبة الضوضاء	٩٢ ديسيبل مع ٢٠ كيلوهرتز LPF
الطاقة الصوتية لخرج قابس سماعة الأذن	١٤ ميغاواط (الفرنسا ٥ ميغاواط/قناة) (٥١٦)
نطاق خرج الترددات	٢٠ هرتز ~ ٢٠ كيلوهرتز
نطاق درجة الحرارة للتشغيل	٥٠ ~ ٥٠°C (٢٣ ~ ٩٥°F)
تردد FM	٨٧.٥ ~ ١٠٨.٠ ميغاهرتز
نسبة إشارة FM الى الضوضاء	٥٨ ديسيبل
FM T.H.D	%١
حساسية FM القابلة للاستعمال	١٠ ديسيبل
دعم الملف	MPEG1/2/2.5 Layer3 (٨ Kbps ~ ٣٢٠ Kbps ، ٨ كيلوهرتز ~ ٤٨ كيلوهرتز) Audio ASF .WMA (٤٨ Kbps ~ ١٩٢ Kbps ، ٨ كيلوهرتز ~ ٤٨ كيلوهرتز)، Ogg

يتوقف المشغل أليا.

- في وضع الإيقاف، قد تتوقف الطاقة الكهربائية أليا اعتمادا على الضوابط.
- افحص أن الملفات محفوظة فيه.

يتم عرض وقت التشغيل بشكل صحيح أثناء التشغيل.

- افحص ما اذا كان الملف من نوع VBR (سرعة البتات المختلفة).

العرض البلوري السائلي مظل.

- افحص ضبط التباين.

لا يتم عرض اسم الملف بصورة صحيحة.

- انقل الى [Settings] ← [Language] ← [ID3-Tag] في القائمة وبعد ذلك قم بتغيير ضبط اللغة.

يوجد الملف المحفوظ في المشغل، لكن يتم عرض "No File" على الشاشة.

- بعد فحص ما اذا كان المجلد مشغلا، استخدم وظيفة الملاحظة لتغيير المجلد.
- صل المشغل الى جهاز الكمبيوتر وشغل برنامج تحديث YP-F1 في جهاز الكمبيوتر لتحديث المشغل. عندما تظهر شاشة برنامج التحديث، اختر [Format Data Area] في خيار التحميل والتحديث.

لا أستطيع توصيل المشغل الى جهاز الكمبيوتر بشكل صحيح.

- Win98 : حاول التوصيل مرة ثانية بعد تركيب المحرك.
- WinME : أزل برنامج المحرك وأختر Start (البدء) وبعد ذلك اختر Windows Update على جهاز الكمبيوتر. بعد اختيار مواد التحديث الهام ومجموعة الخدمات، نغذ كل المواد للتحديث.
- Win2000/XP : حاول توصيله مرة ثانية بعد إعادة تشغيل جهاز الكمبيوتر.

وحدة هذا المنتج المصاحبة بدليل المستخدم ترخص تحت حقوق الملكية الفكرية للأطراف الثالثة. يحدد هذا الترخيص استخدام غير تجاري خاص بواسطة المستهلك المستخدم النهائي للمحتويات المرخصة. لا يتاح أي حق للاستعمال التجاري. ولا يغطي هذا الترخيص وحدة المنتج الأخرى باستثناء هذا الجهاز ولا يمدد هذا الترخيص أي منتج غير مرخص أو إجراءات وفق ISO/IEC 11172-3 أو ISO/IEC 13818-3 المستخدم أو المباع مع وحدة المنتج. هذا الترخيص يغطي فقط استخدام وحدة هذا المنتج للتشفير و/أو حل الشفرة للملفات الصوتية التي تعمل وفق ISO/IEC 11172-3 أو ISO/IEC 13818-3. لا يتاح أي حق تحت هذا الترخيص لميزات المنتج أو الوظائف التي لا تطابق ISO/IEC 11172-3 أو ISO/IEC 13818-3.