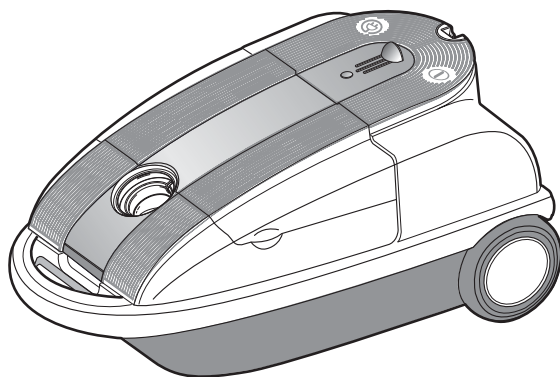




SAMSUNG

Instruções de utilização

ASPIRADOR



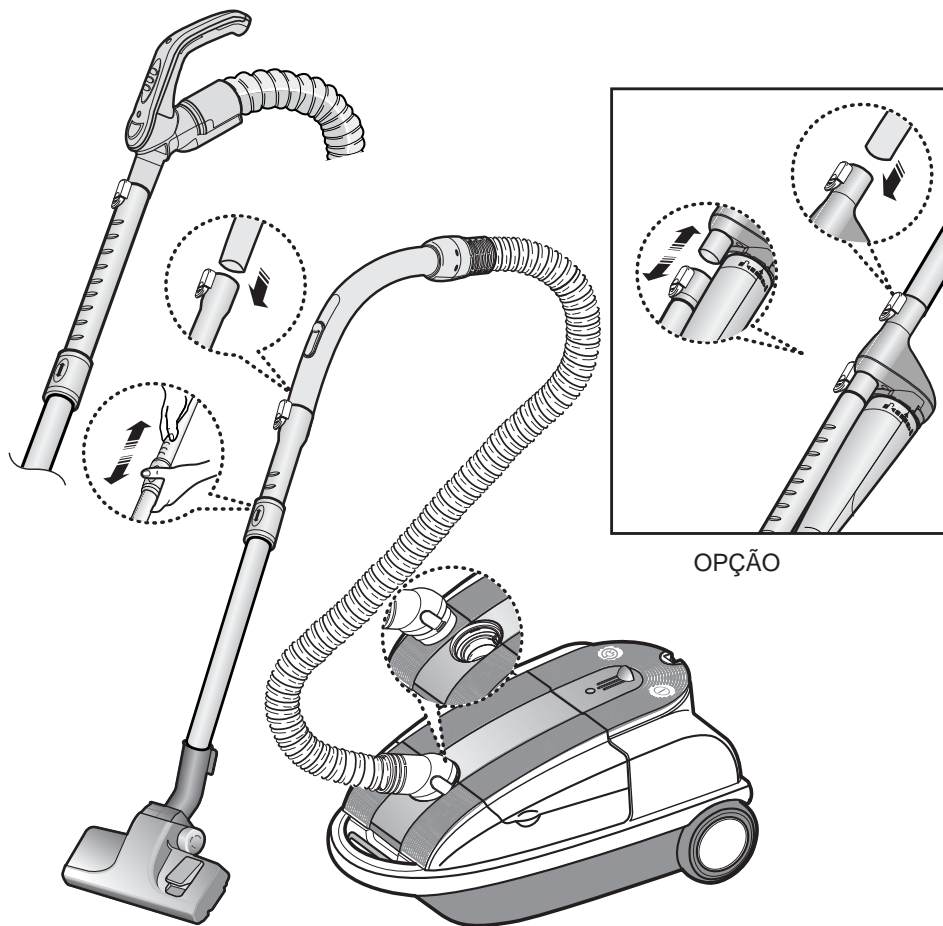
- * Antes de utilizar este aparelho, leia atentamente as instruções.
- * Exclusivamente para uso interno.

Registe o seu produto e participe das nossas promoções no site : www.samsung.com/global/register

MEDIDAS DE SEGURANÇA IMPORTANTES

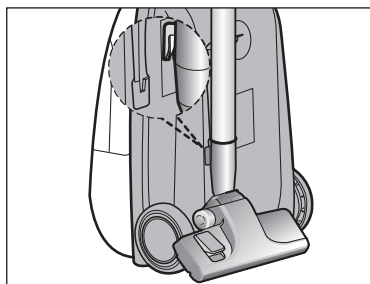
1. Leia atentamente todas as instruções. Antes de ligar o aparelho, certifique-se de que a voltagem da tomada elétrica corresponde àquela indicada na placa de especificações na parte inferior do aspirador.
2. **ATENÇÃO:** Não utilize o aspirador quando o carpete ou o assoalho estiverem molhados. Não usar para absorção de água.
3. É necessária uma vigilância atenta quando qualquer aparelho for utilizado por ou perto de crianças ou pessoas enfermas. Não permita que o aspirador seja usado como brinquedo. Nunca deixe o aspirador abandonado sem vigilância. Utilize o aspirador apenas para a função prevista e descrita nestas instruções.
4. Não utilize o aspirador sem o saco de pó (cesto de pó). Esvazie o recipiente de pó antes de estar cheio, de forma a assegurar uma máxima eficácia.
5. Não utilize o aspirador para apanhar fósforos acesos, cinzas incandescentes ou bitucas de cigarros. Mantenha o aspirador afastado de fornos e outras formas de calor. O calor poderá deformar ou descolorir as partes plásticas do aparelho.
6. Evite apanhar objetos duros e afiados com o aspirador, pois poderão danificar os seus componentes. Não suba em cima da estrutura da mangueira. Não coloque pesos em cima da mangueira. Não bloqueie a parte da sucção ou ventilação.
7. Desligue o aspirador antes de tirar o plugue da tomada. Puxe o plugue para desligar o fio da tomada elétrica antes de substituir o saco ou cesto de pó. Quando retirar o plugue da tomada elétrica, puxe pelo plugue e não pelo fio.
8. O plugue deverá ser retirado da tomada antes de limpar ou realizar manutenção no aparelho.
9. Não se recomenda o uso de extensão elétrica.
10. Caso seu aspirador não funcione corretamente, desligue-o da tomada e informe-se com um agente autorizado.
11. Caso o fio elétrico estiver danificado, terá de ser substituído pelo fabricante ou pelo respectivo atente de assistência técnica, ou por pessoa qualificada, de maneira a evitar riscos.
12. Não transporte o aspirador segurando pelo tubo. Utilize a alça do aspirador.

1 MONTAGEM DO ASPIRADOR



OPÇÃO

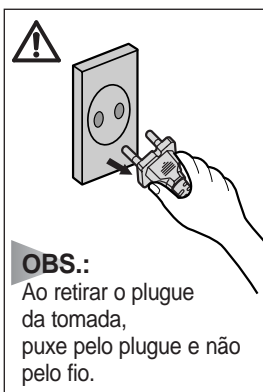
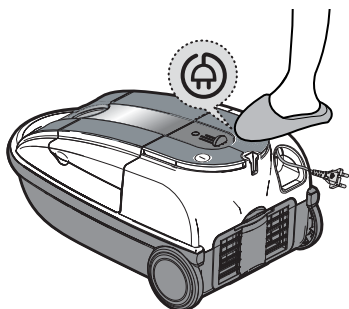
► As características poderão variar conforme o modelo.



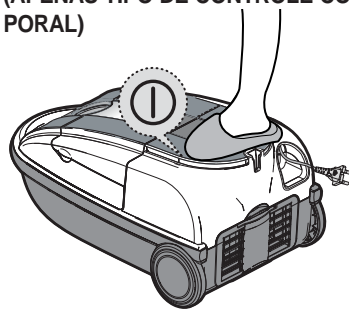
Para guardar, encaixe o bocal.

2 UTILIZAÇÃO DO ASPIRADOR

2-1 FIO DE ALIMENTAÇÃO



2-2 INTERRUPTOR ON/OFF (APENAS TIPO DE CONTROLE CORPORAL)

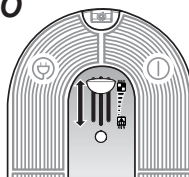


2-3 CONTROLE DE POTÊNCIA DE SUÇÃO

1) TIPO CONTROLE CORPORAL

MIN = Para superfícies delicadas por ex. cortinas de renda.

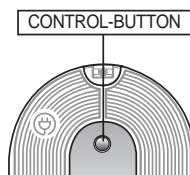
MAX = Para assoalhos e carpetes muito sujos.



2) TIPO CONTROLE REMOTO



CONTROLE INFRAVERMELHO

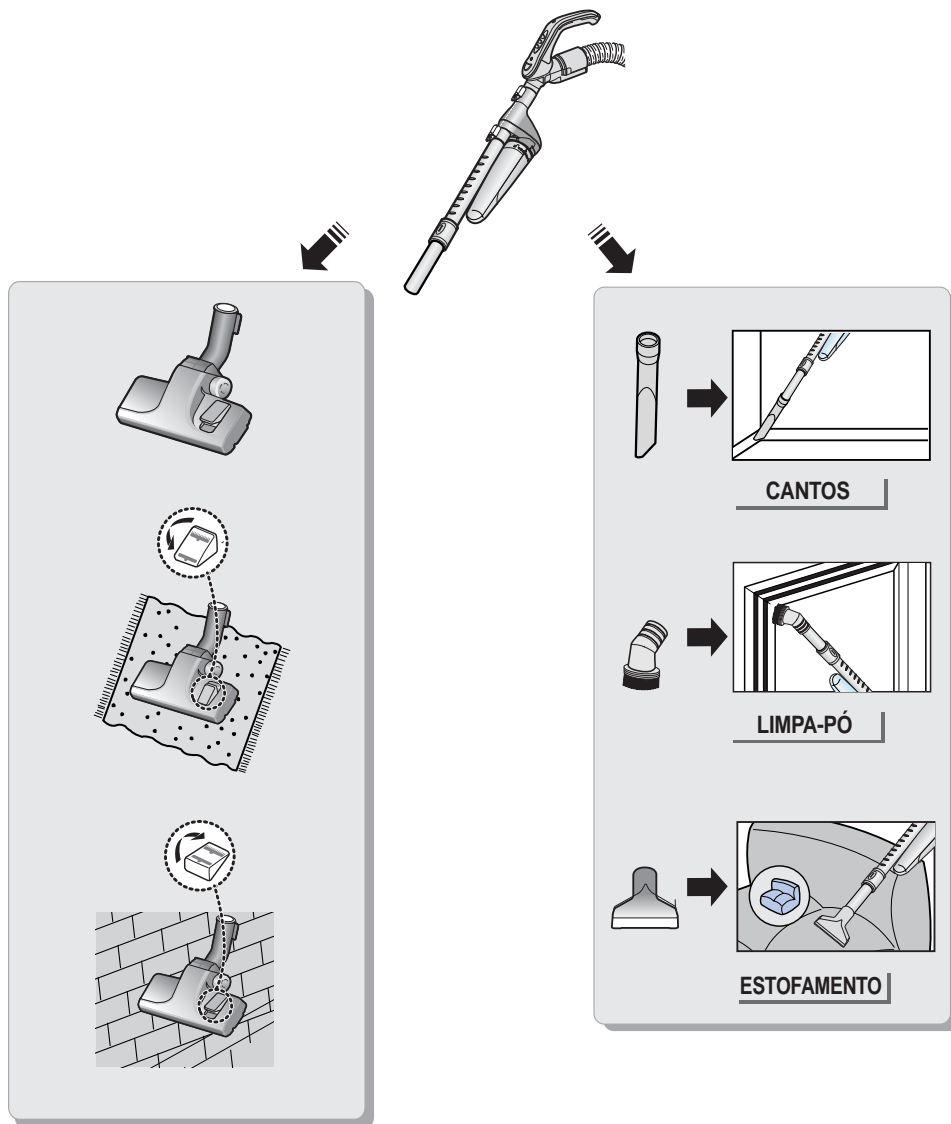


Pressione o botão para selecionar o modo correto.
(PARAR → MIN → MED → MAX)

NOTE

Caso o aspirador não esteja operando com o controle, pode usar o botão CONTROL-BUTTON no corpo.

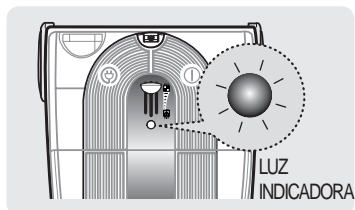
2-4 UTILIZAÇÃO DOS ACESSÓRIOS PARA O CHÃO



3 LUZES INDICADORAS

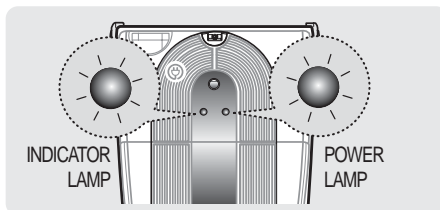
1) CONTROLE CORPORAL

Verifique o saco de pó e troque-o.
(Verifique o cesto de pó e esvazie-o.)



2) CONTROLE REMOTO

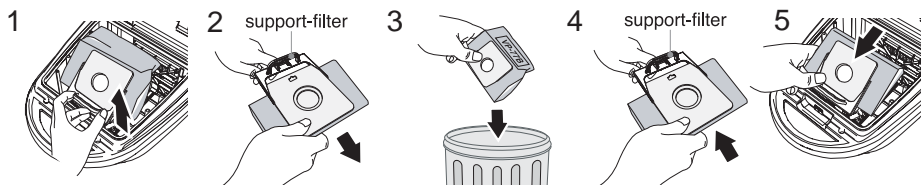
Verifique o saco de pó e troque-o.
(Verifique o cesto de pó e esvazie-o.)



* LUZES INDICADORAS

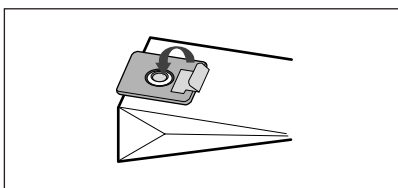
- * 1. LUZ ACESA:
O saco de pó está cheio ou o tubo bloqueado.
- 2. LUZ ENERGIA ACESA:
A energia está disponível ao aspirador.

4 MUDAR O SACO DE PÓ



OBS.

Um saco de pó usado pode ser fechado retirando-se o papel da faixa adesiva e colocando a faixa sobre o orifício.



⚠ OPCIONAL

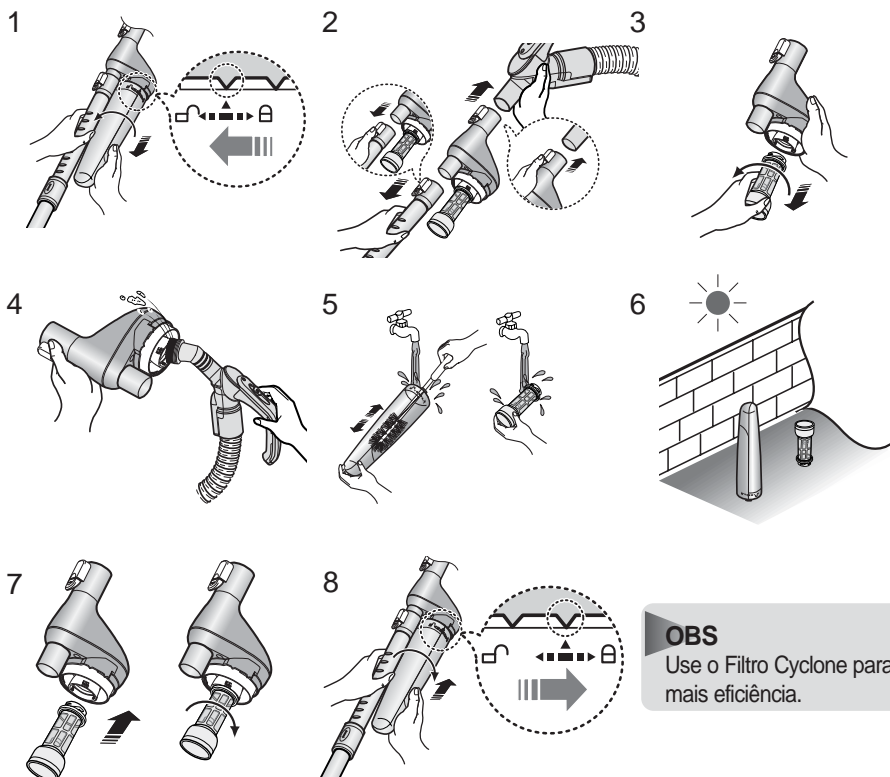
⇒ PARA SACOS DE PANO

Após usá-lo, se o saco de pano estiver cheio de pó, limpe-o e use-o novamente.

OBS.

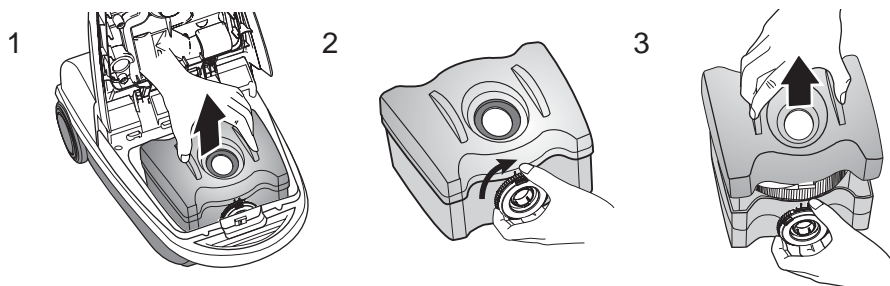
Certifique-se de manter o filtro de apoio ao descartar o saco de pó.

5 COMO LIMPAR O FILTRO CYCLONE (Opcional)

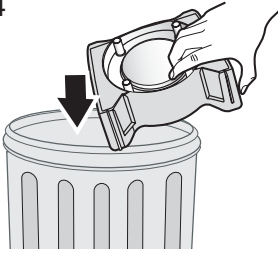


6 CUIDADOS COM O CESTO DE PÓ (OPCIONAL)

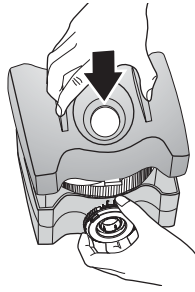
6-1 ESVAZIE O CESTO DE PÓ



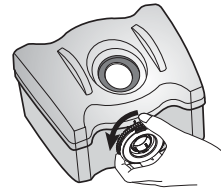
4



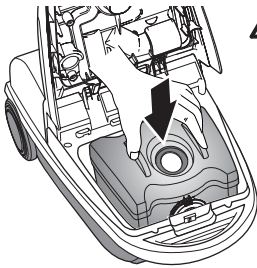
5



6

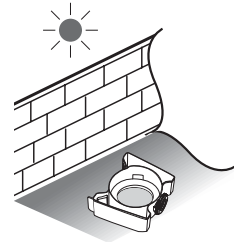
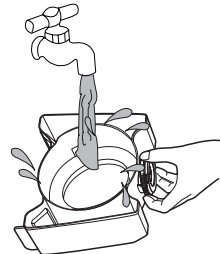


7



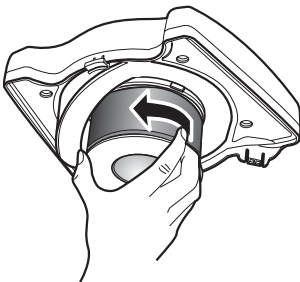
OPCIONAL

Pode lavar o cesto com água.
 Não mergulhe o aspirador todo
 em água.
 Recoloque-o após estar total-
 mente seco.

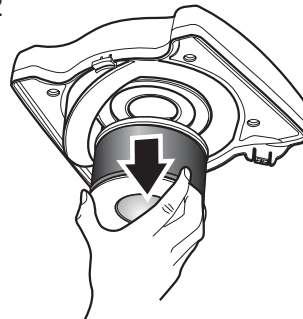


6-2 COMO LIMPAR A GRELHA

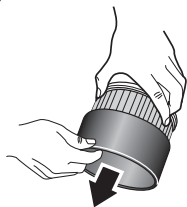
1



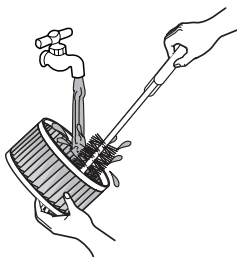
2



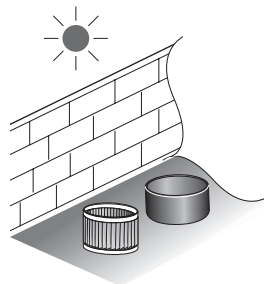
3



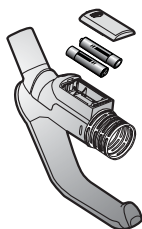
4



5



7 COMO TROCAR AS PILHAS (OPCIONAL)



1) PILHAS TIPO: AA



OBSERVAÇÃO

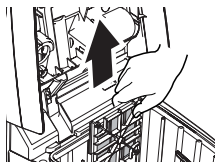
1. Quando o aspirador não operar, substitua as pilhas. Caso o problema continue, favor entrar em contato com nossa assistência técnica.
2. 2 das pilhas do tipo indicado.

⚠ ATENÇÃO

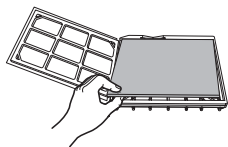
1. Nunca desmonte ou recarregue as pilhas.
2. Nunca aqueça as pilhas ou jogue-as no fogo.
3. Não inverta os terminais (+),(-).
4. Descarte as pilhas adequadamente.

8 LIMPEZA DO FILTRO INTERNO

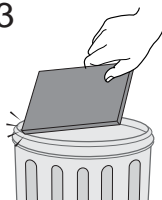
1



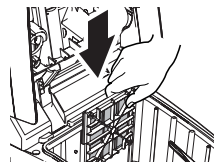
2



3

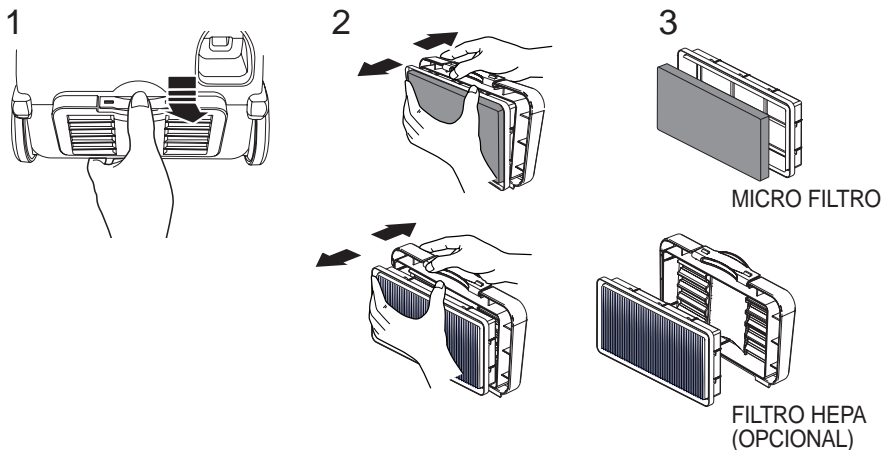


4



OBS: Não descarte o filtro.

9 FILTRO EXTERNO



OBS: Filtros ou sacos adicionais podem ser adquiridos com seu distribuidor local Samsung.

- NO CASO DE PROBLEMAS

PROBLEMA	CAUSA	SOLUÇÃO 0
O motor não liga.	Não há corrente. / Corte térmico.	Verifique o cabo, o plugue e a tomada. / Deixe esfriar.
A força de aspiração diminui gradualmente.	Bocal, mangueira ou cano de sucção bloqueados.	Verifique se há bloqueio e retire.
O fio não se recolhe totalmente.	Verifique se o fio não está torcido ou cortado.	Puxe o fio cerca de 2-3m e pressione o botão para enrolar o fio.
O Aspirador não apanha a sujeira.	Mangueira furada ou rachada.	Verifique o cano e substitua se necessário.



GARANTIA LIMITADA PARA ASPIRADOR SAMSUNG

I. ABRANGÊNCIA E PRAZO DE GARANTIA

A SAMSUNG ELETRÔNICA DA AMAZÔNIA LTDA. (SAMSUNG) garante o produto acima identificado contra defeitos de material e mão-de-obra, em condições normais de uso e manutenção, pelo prazo de 3 (três) meses (garantia legal), mais 9 (nove) meses de garantia adicional, num total de 1 (um) ano, contado a partir da data de aquisição identificada pela Nota Fiscal de venda ao Consumidor Final do produto ou da data da entrega do produto.

A SAMSUNG, sem nenhum custo para o usuário, reparará o produto de acordo com os termos desta garantia. O reparo, a critério da SAMSUNG, poderá incluir a substituição de peças, por novas ou reconcondicionadas equivalentes. Este produto e as peças substituídas serão garantidas pelo restante do prazo original. Todas as peças substituídas se tornarão propriedade da SAMSUNG.

II. CONDIÇÕES DE GARANTIA

A SAMSUNG não assume qualquer obrigação ou responsabilidade por acréscimos ou modificações desta garantia, salvo se efetuadas por escrito em caráter oficial. Exceto se houver contrato escrito separado entre a SAMSUNG e o usuário, a garantia não cobre a instalação do equipamento bem como danos decorrentes da instalação inadequada.

III. ITENS EXCLUÍDOS DESTA GARANTIA (LEGAL E ADICIONAL)

A garantia não cobre: (a) Defeitos ou danos resultantes do uso anormal do produto pelo cliente, como superfícies plásticas e outras peças expostas externamente arranhadas, trincadas ou quebradas, limpeza em desacordo com o Manual de Instruções, bem como derramamento de alimentos ou líquidos de qualquer natureza; (b) Defeitos ou danos decorrentes de testes, instalação, alteração, modificação de qualquer espécie em nossos produtos, bem como o reparo realizado por outras oficinas que não sejam Autorizadas SAMSUNG para este produto; (c) Quebra ou danos que não foram constatados no ato da aquisição (gabinete, porta, prateleiras, gavetas, cabos, etc.); (d) Produtos que tenham tido o número de série removido, adulterado ou tomado ilegível; (e) Defeitos e danos decorrentes da utilização de componentes não compatíveis com o produto SAMSUNG (gabinete, cabos, placas, peças em geral, etc.); (f) Defeitos e danos causados por agentes naturais (enchente, maresia, descarga elétrica e outros) ou exposição excessiva ao calor; (g) se o uso do produto não for exclusivamente doméstico. (h)

Desempenho insatisfatório do produto devido a instalação ou rede elétrica local inadequadas. (i) Peças que se desgastam naturalmente com o uso regular, tais como lâmpadas, filtros, botões de comando, puxadores, bem como, a mão-de-obra utilizada na aplicação das peças e as consequências advindas dessas ocorrências. (j) Falhas no funcionamento do produto decorrentes da falta de fornecimento ou problemas e/ou insuficiência no fornecimento de energia elétrica, água, tais como oscilações de energia elétrica superiores ao estabelecido no Manual de Consumidor, pressão de água insuficiente para o ideal funcionamento do produto. (k) Serviços e/ou despesas de manutenção e/ou limpeza do produto. (l) Falhas no funcionamento normal do produto decorrentes da falta de limpeza e excesso de resíduo, ou ainda, decorrente da existência de objetos em seu interior, estranhos ao seu funcionamento e finalidade de utilização.

IV. A GARANTIA ADICIONAL NÃO COBRE

(a) Deslocamentos para atendimentos de produtos instalados fora do município sede da assistência técnica, a qual poderá cobrar taxa de locomoção do técnico, previamente aprovada pelo consumidor, conforme tabela de quilometragem emitida pela SAMSUNG divulgada através do Serviço de Atendimento ao Consumidor.

V. CONSIDERAÇÕES GERAIS

Esta garantia substitui todas as outras garantias expressas ou tácitas, incluindo sem limitação, garantias tácitas de comercialização e adequação a um fim específico. Em hipótese alguma a SAMSUNG será responsável por indenização superior ao preço da compra do produto, por qualquer perda de uso, perda de tempo, inconveniência, prejuízo comercial, perda de lucros ou economias, por outros danos diretos ou indiretos, decorrentes do uso ou impossibilidade de uso do produto. Esta Garantia fica automaticamente cancelada na ocorrência de qualquer uma das hipóteses do item III.



Customer Contact Center

☎ 0800 124 421

SUA LINHA DIRETA COM A SAMSUNG

www.samsung.com.br