

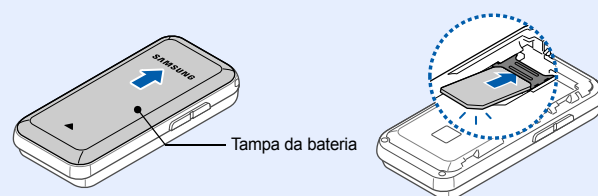
Alguns conteúdos deste manual poderão ser diferentes dos encontrados no telefone, consoante o software instalado e o operador. Bluetooth QD ID: B013387

World Wide Web
http://www.samsungmobile.com

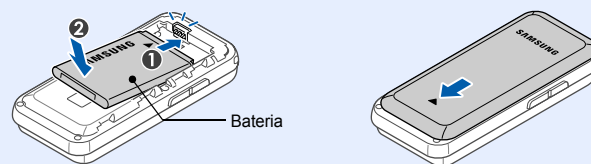
Printed in Korea
Code No.: GH68-18131A
Portuguese. 05/2008. Rev. 1.0

Instalar o cartão SIM e a bateria

1. Retire a tampa da bateria e insira o cartão SIM.

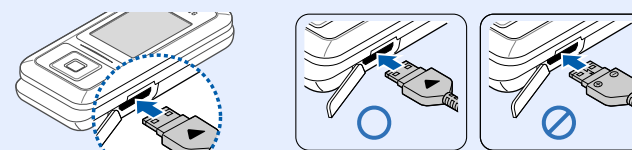


2. Instale a bateria e coloque novamente a tampa da bateria.



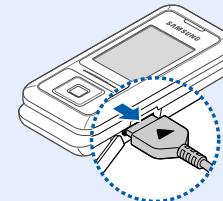
Carregar a bateria

1. Ligue o adaptador de viagem fornecido.



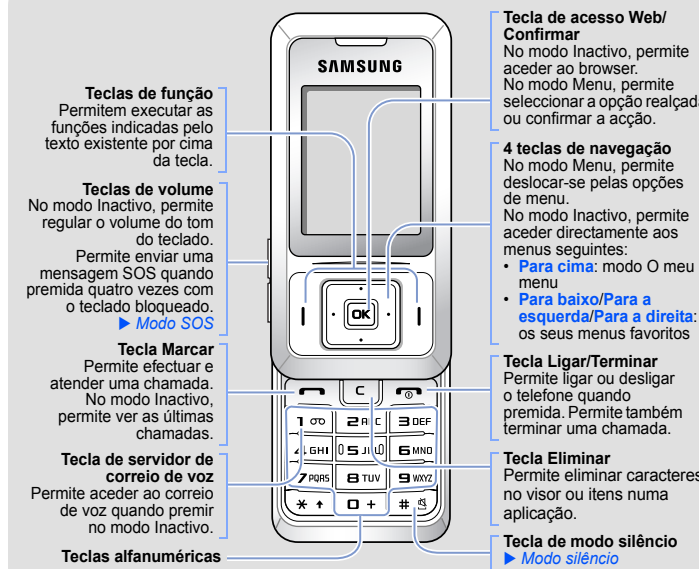
Com o triângulo virado para cima

2. Quando o carregamento tiver terminado, desligue o adaptador de viagem.



Nota: Não retire a bateria do telefone sem primeiro desligar o adaptador de viagem. Caso contrário, poderá danificar o telefone.

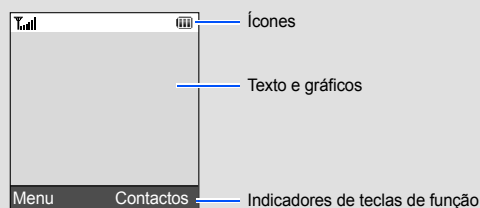
Elementos do telefone e funções das teclas



- Modo silêncio** Prima sem soltar # no modo Inactivo para desactivar todos os sons no telefone. Para sair, prima sem soltar esta tecla outra vez.
- Modo de bloqueio do teclado** Quando fechar o telefone, as teclas expostas serão bloqueadas para impedir que possam ser premidas inadvertidamente. Para desbloquear, prima a tecla de função **Desbloq.** e, em seguida, **OK**.
- Modo SOS** Com o telefone fechado, prima quatro vezes as teclas de Volume com o teclado bloqueado para enviar uma mensagem SOS para números predefinidos. Assim que a mensagem SOS é enviada, o telefone muda para o modo SOS e recebe chamadas apenas de destinatários registados. Quando receber uma chamada de destinatários de mensagem SOS, o telefone atenderá a chamada automaticamente. Prima **OK** para sair do modo SOS.

Visor

O seu telefone está no modo Inactivo sempre que não estiver numa chamada ou se não estiver a utilizar um menu. Para marcar um número de telefone, tem de estar no modo Inactivo.



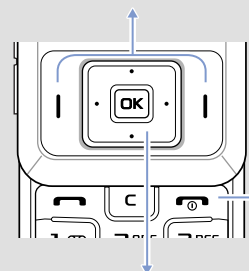
O telefone apresenta os seguintes indicadores de estado na parte superior do visor:

Ícone	Descrição	Ícone	Descrição
	Intensidade do sinal		Função de mensagem SOS activada
	Rede GPRS (2.5G)		Bluetooth activado
	Ligação à rede GPRS (2.5G)		Kit mãos-livres para o carro Bluetooth ou auricular ligado
	A transferir dados pela rede GPRS (2.5G)		Alarme definido
	Chamada em curso		Rádio FM ligado
	Ligado a uma página Web segura		Modo silêncio (Vibração)
	Sincronizado com um PC		Modo silêncio (Silêncio)
	Desvio de chamadas activado		Toque de chamada definido para vibrar
	Zona de origem		Modo de sussurro, durante uma chamada
	Zona de trabalho		Modo silêncio, durante uma chamada
	Rede de roaming		Nível de carga da bateria
	Nova mensagem		
	Novo correio de voz		

Utilizar os menus

No modo Inactivo, prima a tecla de função **Menu** para abrir o menu principal.

As indicações existentes nos cantos inferiores do visor indicam as actuais funções das teclas. Prima a tecla de função esquerda ou direita para efectuar a função indicada.



Para sair do menu sem alterar as definições de menu, prima esta tecla.

Pode utilizar as 4 teclas de navegação como atalhos para aceder aos seus menus favoritos. **Para cima** é o atalho predefinido para o modo O meu menu.

- No modo Inactivo, prima a tecla de função **Menu**.
- Selecione **Definições** → **Telefone** → **Atalhos**.
- Selecione uma tecla.
- Selecione o menu que irá ser atribuído à tecla.

Para seleccionar ou alterar um menu ou função:

- No modo Inactivo, prima a tecla de função **Menu**.
- Prima as teclas de Navegação para aceder ao menu pretendido e, em seguida, prima a tecla de função **Selec.** ou **OK**.
- Se o menu possuir submenus, procure aquele que pretende premindo as teclas de Navegação. Prima a tecla de função **Selec.** ou **OK** para abrir o submenu.
Se o menu seleccionado possuir submenus adicionais, repita este passo.
- Prima as teclas de Navegação para localizar a definição pretendida.
- Prima a tecla de função **Selec.** ou **OK** para confirmar a definição escolhida.

Números de atalho

Pode aceder rapidamente ao menu pretendido utilizando os números de atalho. O número de atalho aparece à frente do nome do menu no modo Menu.

Ligar ou desligar o telefone

- Prima sem soltar **OK** durante mais de um segundo para ligar o telefone.
- Para desligar o telefone, prima sem soltar **OK** durante mais de dois segundos.

Alterar o idioma do visor

- No modo Inactivo, prima a tecla de função **Menu**.
- Selecione **Definições** → **Telefone** → **Idioma**.
- Selecione um idioma.

Efectuar uma chamada

- No modo Inactivo, introduza o indicativo área e o número de telefone e prima **OK**.
- Prima **OK** para terminar a chamada.

Atender uma chamada

- Quando o telefone tocar, prima a tecla de função **Aceitar** ou **OK** para atender a chamada.
Para rejeitar a chamada, prima a tecla de função **Rejeitar** ou **OK**.
- Prima **OK** para terminar a chamada.

Mapa de menus

- | | | |
|---|--|--|
| 1. Registo de chamadas
1.1 Contactos recentes
1.2 Chamadas perdidas
1.3 Chamadas efectuadas
1.4 Chamadas recebidas
1.5 Apagar tudo
1.6 Gestor de chamadas | 3.6 Relógio mundial
3.7 Calculadora
3.8 Conversor
3.9 Temporizador
3.10 Cronómetro
3.11 Aplicações SIM* | 7. Calendário

8. Rádio FM

9. Definições
9.1 Hora e data
9.2 Telefone
9.3 Visor
9.4 Som
9.5 Luz
9.6 Serviços de rede
9.7 Bluetooth
9.8 Segurança
9.9 Ligação
9.10 Estado da memória
9.11 Repor definições |
| 2. Lista telefónica
2.1 Lista de contactos
2.2 Adicionar contacto
2.3 Grupo
2.4 Marcação rápida
2.5 O meu cartão de visita
2.6 Números próprios
2.7 Gestão
2.8 Número de serviço** | 4. Browser/Google**

5. Mensagens
5.1 Criar mensagem
5.2 As minhas mensagens
5.3 Modelos
5.4 Apagar tudo
5.5 Definições
5.6 Mensagens SOS
5.7 Estado da memória | * Disponível apenas se suportado pelo seu cartão SIM.
** Se o serviço Google não estiver disponível, Browser será apresentado no menu 4 em vez de surgir em Aplicações . |
| 3. Aplicações
3.1 Alarme
3.2 Gravador de voz
3.3 Browser**
3.4 Mundo Java
3.5 Memorando | 6. Meus ficheiros
6.1 Imagens
6.2 Sons
6.3 Outros ficheiros
6.4 Estado da memória | |

Ajustar o volume do toque

- No modo Inactivo, prima a tecla de função **Menu**.
- Selecione **Definições** → **Som** → **Chamada recebida** → **Volume de alerta de chamada**.
- Prima **Para a esquerda** ou **Para a direita** para ajustar o nível do volume.
- Prima a tecla de função **Guardar**.

Quando tiver outra chamada em curso, prima as teclas de Volume para ajustar o volume do auscultador.

Alterar o tom de toque das chamadas

- No modo Inactivo, prima a tecla de função **Menu**.
- Selecione **Definições** → **Som** → **Chamada recebida** → **Tom de toque**.
- Selecione uma categoria de tom de toque → um tom de toque e prima a tecla de função **Guardar**.

Voltar a marcar números recentes

- No modo Inactivo, prima **OK**.
- Prima **Para a esquerda** ou **Para a direita** para seleccionar um tipo de chamada.
- Prima **Para cima** ou **Para baixo** para se deslocar até ao número pretendido.
- Prima **OK** para ver os detalhes de uma chamada ou **OK** para marcar o número.

Introduzir texto

Alterar o modo de introdução de texto

- Prima sem soltar ***** para alternar entre o modo T9 e o modo ABC.
Dependendo do país, também pode ser possível aceder a um modo de introdução para o seu idioma específico.
- Prima ***** para alternar entre maiúsculas e minúsculas ou mudar para o modo Numérico.
- Prima sem soltar a tecla **#** para mudar para o modo de Símbolos.

Modo T9

- Prima as teclas de **2 a 9** para começar a introduzir uma palavra. Prima cada tecla uma vez por cada letra.

A palavra que está a introduzir surge no visor. A palavra poderá mudar com cada tecla que premir. Introduza a palavra completa antes de editar ou eliminar as teclas que premiu.

Exemplo: Para introduzir "Ola" no modo T9, prima **6, 5, e 2**.

- Para ver opções de palavras alternativas, prima **0**.
- Prima **#** para inserir um espaço e introduzir a palavra seguinte.

