



- ..... 安全说明
- ..... 概述
- ..... 连接
- ..... 用法
- ..... 应用
- ..... 规格
- ..... 故障排除



## Digital Photo Frame SPF-85V SPF-86V





Digital Photo Frame ○○○○○○○○○○  
**SPF-85V SPF-86V**

[安全说明](#) | [概述](#) | [连接](#) | [用法](#) | [应用](#) | [规格](#) | [故障排除](#)

↑ TOP

↶ MAIN

↑ ↶

## 安全说明

[安全标识](#) | [电源](#) | [安装](#) | [使用和清洁](#)

### 安全标识

※ 请务必遵循以下说明正确使用本产品，以避免发生意外或损坏本产品。



**警告**

不遵守随附的说明可能会导致严重的人身伤害，甚至死亡。



**注意**

未遵守随附的说明可能会导致轻微的人身伤害或财产损失。

[安全标识](#) | [电源](#) | [安装](#) | [使用和清洁](#)

### 电源

※ 此处提供的图片仅供参考，不适用于所有的情况（或国家）。

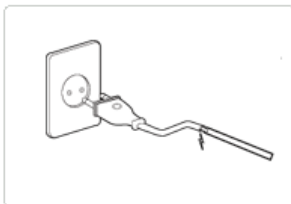


**警告**



▶ 正确插入电源插头，直到紧固到位。

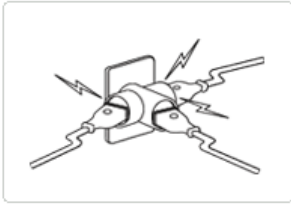
- 否则可能会引起火灾。



▶ 请勿使用已损坏的电源插头、电源线或插座，因为这可能会造成触电或引起火灾。



▶ 请勿用湿手触碰电源插头，因为这可能会造成触电。



▶ 请勿在一个插座上连接多台设备，因为过热的插头可能会引起火灾。



▶ 请勿强行拔下电源线。请勿将任何重物压在电源线上，因为这可能会造成触电或引起火灾。



▶ 移动本产品之前，请确保已关闭电源，并从插座上拔下了电源插头。还需确保连接线缆没有连接其他设备。

- 如果在移动本产品之前未断开电源线，则电源线可能在移动时受损，从而可能造成触电或引起火灾。



**注意**



▶ 从插座上拔电源插头时，请握住插头本身，因为拉住电源线拔插头可能会造成插头受损。

- 否则，则可能引起火灾，或不能正常启动本产品。



▶ 在清洁本产品之前，请确保已拔下电源插头。

- 否则，则可能会导致触电或引起火灾。



▶ 切勿使电源适配器沾碰到水或让水渗入到电源适配器中，因为这可能会造成触电或引起火灾。

- 强烈建议您不要在靠近水源的地方，或雨雪天气时在户外使用本产品。
- 用水清洁地板时，请勿让电源适配器沾碰到水。



▶ 请勿将电源适配器放置在散热器附近，因为这可能会引起火灾。

| [安全标识](#) |

| [电源](#) |

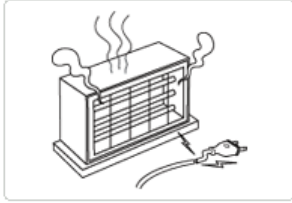
| [安装](#) |

| [使用和清洁](#) |

**警告**



- ▶ 在将本产品安装到柜子中或搁板上时，请勿将本产品的前部突出到柜子或搁板的外面。
  - 否则，可能会造成本产品跌落，从而导致产品故障或人身伤害。



- ▶ 请勿将电源线放置在散热器附近，因为电源线可能会熔化，从而造成触电或引起火灾。



- ▶ 请勿将本产品安装在有油、烟、湿气、水或雨水的地方，也不要将其安装在汽车内。
  - 本产品与上述任何物质接触都可能会造成触电或引起火灾。

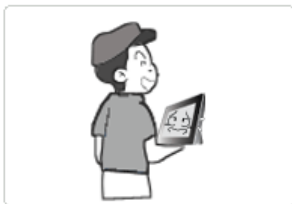


- ▶ 雷电天气时请拔下电源插头。
  - 否则，则可能会导致触电或引起火灾。

**注意**



- ▶ 安装本产品时请轻拿轻放。
  - 否则可能会造成产品损坏或人身伤害。



- ▶ 移动本产品时，小心跌落，因为这可能会造成产品损坏或人身伤害。



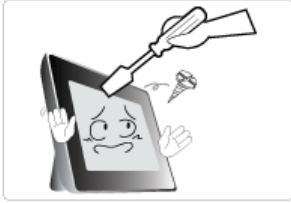
- ▶ 请勿将本产品安装在小孩易触碰到的地方。
  - 因为这可能导致本产品跌落，从而造成人身伤害。

**警告**



▶ 请勿将金属物体（如筷子、金属线或手钻等）或易燃物品（如纸张、火柴等）插入或塞到本产品背面的端口中，否则可能会造成触电或引起火灾。

- 如有水渗入或异物进入到本产品中，请确保断开本产品的电源，从插座上拔下电源插头，并与**服务中心**联系。



▶ 切勿自行拆卸、修理或改装本产品。

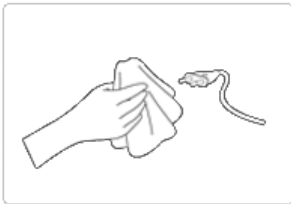
- 产品如需修理，请与**服务中心**联系。否则，则可能会导致触电或引起火灾。

**注意**



▶ 如果您听到异常声响，闻到烧焦气味或看到产品冒烟，请立即拔下电源插头，并与**服务中心**联系。

- 否则，则可能会导致触电或引起火灾。



▶ 请保持电源插头的插脚和连接处无灰尘和水。

- 否则，则可能会导致触电或引起火灾。



▶ 清洁本产品时，请先拔下电源插头，再用柔软的干布进行清洁。

- 切勿使用苯、酒精、稀释剂、驱蚊剂、芳香剂、润滑剂、清洁剂或蜡等任何化学品。



▶ 长期不用本产品时，请确保拔下电源插头。

- 大量积聚的灰尘可能会发热或起火，从而造成触电或引起火灾。



▶ 如需将本产品安装到非常规的特殊环境中，请务必联系我们的服务工程师进行该安装，因为本产品在该安装环境中可能会出现许多严重的质量问题。

- 此处的特殊环境是指暴露于大量细尘、化学物质、高温或低温、湿气中的地方，或是产品需要长期不间断使用的情况。



▶ 如果本产品不慎跌落，或产品外壳受损，请关闭电源并拔下电源插头。

- 在不确定本产品是否受损的情况下使用本产品可能会造成触电或引起火灾。请与**服务中心**联系。

除非获得 Samsung Electronic 的书面许可，否则不得使用。  
拷贝或复制本手册中的全部或部分内容。  
本手册中的内容如有变更，恕不另行通知。  
©2008 版权所有，Samsung Electronics.

*Digital Photo Frame*



# Digital Photo Frame ○○○○○○○○○○ SPF-85V SPF-86V

- 安全说明
- 概述
- 连接
- 用法
- 应用
- 规格
- 故障排除

- ↑ TOP
- ↶ MAIN
- ↑ ↶

## 概述

- 特点
- 部件
- 正面
- 背面
- 侧面

### 特点

- 01 通过存储卡扩展内存即时查看存储的图象。
- 02 背景音乐功能。
- 03 在未通电的情况下，用电池供电使用一段时间。
- 04 提供迷你显示器功能。
- 05 时尚设计
  - ◆ 时尚出色的设计，可用作桌面或台面装饰。
  - ◆ 旋转支架可实现水平和垂直放置。

- 特点
- 部件
- 正面
- 背面
- 侧面

请检查包装内的部件是否齐全。  
如有缺失任何部件，请与向您售出本产品的当地分销商联系。如需购买选购部件，请与服务中心联系。  
切勿使用本产品所附带电源适配器之外的任何其他电源适配器。

### 部件



数码相框  
(产品的颜色和形状因型号而异。)

### 手册



保修卡

快速入门

(不是在所有地区都有)

用户手册

## ■ 缆线



电源线



USB 缆线  
(A-mini B 类)



电源适配器

| [特点](#) |

| [部件](#) |

| [正面](#) |

| [背面](#) |

| [侧面](#) |

## ■ 正面

※ 产品的颜色和形状因型号而异。



※ 本产品为触摸型产品。轻轻按产品右侧的按钮，按钮灯将打开。

- |                 |               |
|-----------------|---------------|
| 1 [MENU] 菜单按钮   | 在屏幕左下方显示菜单窗口。 |
| 2 [▲] 向上按钮      | 用于向上移动。       |
| 3 [◀] 左按钮       | 用于向左移动。       |
| 4 [▶] 右按钮       | 用于向右移动。       |
| 5 [▼] 向下按钮      | 用于向下移动。       |
| 6 [OK] 确认按钮     | 用于选择。         |
| 7 [↶] (返回) 菜单按钮 | 返回到上一级菜单。     |
| 8 [⏮] “幻灯片”按钮   | 播放或暂停幻灯片。     |

※ 按 [⏮] 按钮播放幻灯片时，会播放上次播放相片所在位置的相片。如果上次播放相片所在位置的相片已被删除，系统会自动搜索这些相片，然后在幻灯片中播放。

| [特点](#) |

| [部件](#) |

| [正面](#) |

| [背面](#) |


| [侧面](#) |

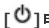
## ■ 背面

※ 产品的颜色和形状因型号而异。






- 1**  **直流电插孔**

将电源适配器连接至此插孔。  
将电源线连接至电源适配器的直流电插孔。
- 2**  **电源按钮**

打开或关闭电源。长按电源按钮大约两 (2) 秒钟。
- 3** **支架**

通过利用旋转支架，您可在水平或垂直方向使用本产品。
- 4** **防滑固定座**

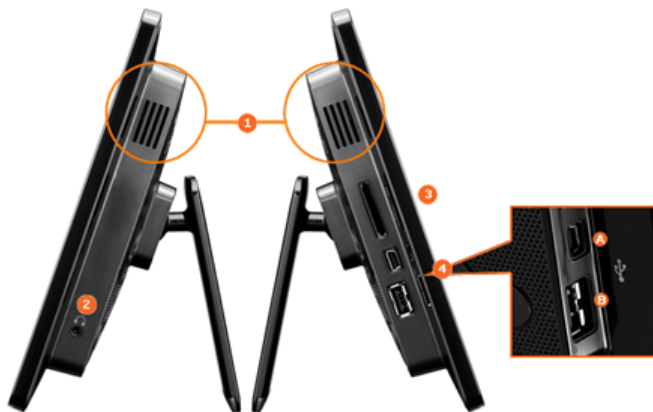
可支撑本产品，从而将本产品固定在光滑平面上。
- 5** **维修端口**

此端口仅用于产品维修。切勿随意使用。
- 6**  **Kensington 防盗锁**


Kensington 防盗锁是一种用于防止系统在公共场所使用时被盗的实用设备。  
(此锁需另行购买。)

**侧面**


※ 产品的颜色和形状因型号而异。



- 1** **扬声器**

您无需加装扬声器亦可收听声音。
- 2**  **耳机连接插孔**

将耳机连接到耳机连接插孔。
- 3** **MEMORY CARD**

您可插入选购的存储卡。(仅适用于 SD/MS 卡)
- 4**  **上行链路端口**

用 USB 缆线连接 PC 或外部设备。  
**A 上行链路端口** 用 USB 缆线将数码相框连接至 PC 的一个 USB 端口。  
 ※ 通过上行链路端口将数码相框连接至 PC 上时，请务必使用本产品附带的 USB 缆线。

**B 下行链路端口** 用 USB 缆线将数码相框连接至一个支持 USB 的存储设备。

除非获得 Samsung Electronic 的书面许可，否则不得使用。  
复制或复制本手册中的全部或部分内容。  
本手册中的内容如有变更，恕不另行通知。  
©2008 版权所有，Samsung Electronics.

*Digital Photo Frame*



## 连接

电源

USB

存储卡

### ▶ 连接电源



- 1 将适配器电缆连接到产品背面的电源端口。
- 2 将电源线连接到电源适配器。
- 3 将产品电源线插入邻近的插座中。
- 4 按 [⏻] 按钮，打开电源。

电源

USB

存储卡

### ▶ 通过 USB 端口连接



## 1 上行链路端口

用于将数码相机连接到 PC。

✘ 在通过上行链路端口将数码相机连接至 PC 时，请务必使用本产品自带的 USB 缆线。

## 2 下行链路端口

用于将支持 USB 的外部设备连接到数码相机。

✘ 有些 USB 设备可能不支持迷你显示器。

✘ 本产品不支持 USB 卡读卡器。仅支持 USB 存储设备。

✘ 您的 PC 未识别出数码相机所连接的外部设备。

✘ 在将外部设备连接到下行链路端口时，请使用外部设备自带的 USB 缆线。

✘ 对于因未使用外部设备指定的标准缆线而造成的设备故障，三星概不负责。

✘ 一些外部设备提供的缆线并不符合 USB 标准，因此，它们可能会导致设备出现故障。

✘ 如果外部存储设备连接到数码相机时不能正常工作，请尝试将其连接到您的 PC。如果外部存储设备在连接到 PC 后仍不能正常工作，请与该外部设备或 PC 的服务中心联系。

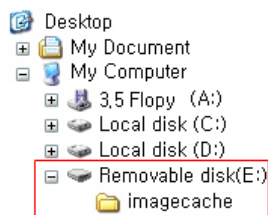


A 连接到数码相框的上行链路插口。

B 连接到 PC 的 USB 端口。

## + 文件夹结构

将本产品连接至您的 PC 时，它将显示为可移动磁盘 (E:)，如下图所示。您可在以下文件夹中保存和播放所有音乐和电影文件。您也可以根据需要添加或删除文件夹。（但是，如果您删除了以下默认文件夹，则它们将在产品下次打开时自动创建。）



### 01 imagecache

可将与 images 文件夹中相同数量的 Web Photos（来自 Windows Live 或 RSS 的照片）储存到缓存中。如果您将照片从 PC 复制到 imagecache 中，则他们都是不可见的，而且不能显示在您的数码相机中。

✘ 本产品的容量为 64 MB。

如果超出了该容量，则不能再储存更多的文件。

✘ 保存、播放或删除文件时，请勿关机。

✘ 所显示的可移动磁盘的卷名（例如：E:、F:、G:）可能根据计算机环境的不同而有所不同。

电源

USB

存储卡

## 连接存储卡



### 1 MEMORY CARD

按照卡顶部标记的方向插入卡。

✘ 如果在播放 MP3、电影或相片时取下存储卡，则可能会造成产品工作不正常。在此情况下，请重新启动本产品。

除非获得 Samsung Electronic 的书面许可，否则不得使用、  
拷贝或复制本手册中的全部或部分内容。  
本手册中的内容如有变更，恕不另行通知。  
©2008 版权所有，Samsung Electronics.

*Digital Photo Frame*



安全说明

概述

连接

用法

应用

规格

故障排除

↑ TOP

↩ MAIN

↑ ↻

## 用法

※ 如果在 10 分钟内没有进行按钮操作，则将会激活“幻灯片”模式或“时钟”模式。但是如果有音乐文件正在播放，则将会激活“时钟”模式并显示所播放音乐文件的文件名。即使电影已暂停，也可转换至“时钟”模式。某些情况下，可转换至“电影列表”画面。

※ 本产品为触摸型产品。轻轻按产品右侧的按钮，按钮灯将打开。  
按钮灯打开时，触摸任何按钮均可操控本产品。

用户指南

相片

音乐

电影

时钟和闹钟

设置

### 用户指南

#### 按钮

菜单	说明
MENU	进入或退出菜单。 按住 MENU 按钮超过五 (5) 秒钟。按钮上所有灯将闪烁两下，同时按钮锁定功能将被激活。再次按住 MENU 按钮超过五 (5) 秒钟，即可取消按钮锁定功能。
▲, ▼, ◀, ▶	在菜单项之间移动，调整设置值。
	选择功能。
	返回到上一画面。 ※ 按住此按钮 (2) 秒钟将返回主画面。
	播放或暂停幻灯片。 按  按钮播放幻灯片时，会播放上次播放相片的文件夹中的相片。如果上次播放相片的文件夹中的相片已被删除，系统会自动搜索这些相片，然后在幻灯片中播放。

#### 屏幕状态指示

显示	说明
	在连接到网络时，信号格会随信号的强弱而增多或减少。 在未连接到网络时，将显示为 。
	在连接到 PC 或有可连接的 PC 时显示。
	只有当连接到网络或可以访问互联网时才显示。 如果显示此图标，您只能查看 RSS 或 Live Space 相片。
	在连接了 USB 设备时显示。
	在连接了 SD/MS 存储卡时显示。

#### 电池指示符

显示	说明
	在使用电池、且连接电源线充电时显示。
	在电池充满电且连接了电源线时显示。
	在电池充满电时显示。
	在电池已消耗 25% 的电量时显示。
	在电池已消耗 50% 的电量时显示。



在电池已消耗 75% 的电量时显示。



在电池已消耗 95% 的电量时显示。在这种情况下，显示画面将立即切换到主画面，画面中央将闪烁显示电池耗尽图标，电源也将关闭。当电池耗尽图标在闪烁时，您无法进入子菜单。

- ✘ 电池在完全放电后，充满电大约需要两 (2) 小时。
- ✘ 默认状态下 (音量 70, 亮度 70)，如果电池充满电，电影可以连续播放约三十 (30) 分钟，幻灯片可以连续播放约四十 (40) 分钟。
- ✘ 根据设置的不同 (亮度、音量等等)，电池的使用时间可能有所差异。
- ✘ 内置电池充满电后，如果电源适配器断开超过 3 天，则内置电池的电量将会耗尽。内置电池电量完全耗尽后，请连接电源适配器进行充电并重新设置时间。
- ✘ 随着产品使用时间的增加，电池使用寿命会降低。
- ✘ 电池内置在产品中。请联系服务中心更换电池。切勿自行更换电池。

相片

选择文件夹时



✘ 在您按菜单按钮时，所选项目的菜单将显示在屏幕上。

菜单

- 打开 打开所选文件夹。
- 复制 复制所选文件夹。
- 删除 删除所选文件。

说明

在选择缩略图时将显示菜单。



✘ 在您按菜单按钮时，所选项目的菜单将显示在屏幕上。

菜单

子菜单

说明

开始幻灯片演示	开始演示幻灯片。
复制	将所选文件复制到其他存储设备上。（将在连接了存储设备时激活。）
复制所有文件	将所有文件复制到其他存储设备上。（将在连接了存储设备时激活。）
删除	删除所选文件。
删除所有文件	删除所有的文件。
设置为背景	将所选图像设置为主画面的背景。 此时该背景的模式将自动更改为自定义模式。

- ✘ 在将相片从外部存储设备（SD/MS、USB 存储器）复制到帧存储器时，如果将 [设置]-[选项]-[Frame 存储器复制] 设置为 [调整大小]，则相片的尺寸（画面质量）将在保存之前自动缩小，以便适合数码相机相框的屏幕大小，并且相片中保存的 EXIF（照相机相关信息）将被删除。因此请确保在数码相机上只使用保存在帧存储器上的相片。
- ✘ 如果要同时复制大量文件，可能需要较长时间。

在 **选择缩略图（PC、Live Space 和 RSS）** 时将显示菜单。



✘ 在您按菜单按钮时，所选项目的菜单将显示在屏幕上。

**菜单**

开始幻灯片演示	开始演示幻灯片。
复制	将所选文件复制到其他存储设备上。（将在连接了存储设备时激活。）
复制所有文件	将所有文件复制到其他存储设备上。（将在连接了存储设备时激活。）
设置为背景	将所选图像设置为主画面的背景。 此时该背景的模式将自动更改为自定义模式。  ◆ 文件夹, 播放列表, 标签, 日期, 等级, 未评级
浏览模式	选择排列相片的类别。 ✘ [浏览模式] 仅可在 PC 上显示。 各模式的子菜单有所不同。

**子菜单  
说明**

幻灯片菜单



✘ 本产品最多只能支持 4000 张图片。如果图片超过 4000 张，将无法通过幻灯片播放超出的图片。



停止幻灯片演示	暂停或重新播放或暂停幻灯片。
	<p>切换</p> <ul style="list-style-type: none"> <li>◆ 无效果, 淡入淡出, 百叶窗, 交叉梳状, 棋盘方格, 幻灯片, 擦除, 丝状, 滚轮, 圆形, 缩放, 钻石, 加号, 揭示, 推开, 梯形, 随机</li> </ul> <p>选择播放效果。</p> <p>速度</p> <ul style="list-style-type: none"> <li>◆ 快、正常、慢</li> </ul> <p>选择播放速度。</p>
幻灯片演示设置	<p>模式</p> <ul style="list-style-type: none"> <li>◆ 所有照片、文件夹中的照片、随机显示所有照片、随机显示文件夹中的照片、重复显示一张照片</li> </ul> <p>选择播放模式。</p> <p>✘ 在播放 PC、Live Space 或 RSS 相片幻灯片期间无法使用此设置。</p> <p>显示时钟</p> <ul style="list-style-type: none"> <li>◆ 关闭、开启</li> </ul> <p>选择是否同时播放幻灯片和显示当前时间。</p> <p>亮度</p> <ul style="list-style-type: none"> <li>◆ 0~100</li> </ul> <p>您可以调节亮度。</p> <p>旋转</p> <p>您可以将显示器屏幕旋转至 90°、180° 和 270°。</p> <ul style="list-style-type: none"> <li>◆ 初始调整、自动调整、适合宽度、适合屏幕大小</li> </ul> <p>宽高比</p> <p>当相片显示在屏幕上时, 您可以选择调整相片尺寸的方式。</p> <p>初始调整 - 如果相片尺寸比屏幕尺寸要大, 相片显示时会与屏幕大小相适应。</p> <p>自动调整 - 调整相片尺寸到屏幕大小。相片的水平或垂直部分可能会被剪切掉, 但是不会使相片失真。</p> <p>适合宽度 - 相片与屏幕宽度相适应。相片的水平或垂直部分可能会被剪切掉, 但是不会使相片失真。</p> <p>适合屏幕大小 - 相片与 800*600 的分辨率相适应。(相片图像可能会失真)</p> <p>删除</p> <p>删除在幻灯片中显示的相片。</p> <p>✘ 在播放 PC、Live Space 或 RSS 相片幻灯片期间, 此功能不起作用。</p> <p>设置为背景</p> <p>将当前所选图像设置为主画面的背景。</p> <ul style="list-style-type: none"> <li>◆ 开启、关闭、音乐设置</li> </ul> <p>选择 [开启] [背景音乐]。</p> <p>然后, 按菜单按钮, 选择 [背景音乐] 的 [音乐设置], 并选择存储在帧存储器上或相连外部存储设备上的音乐文件。</p> <p>产品在第一次使用时, 将使用内置音乐文件作为背景音乐。</p> <p>在使用 [幻灯片] 按钮播放下一个幻灯片时, 上次播放的背景音乐文件会作为背景音乐播放。</p> <p>(将作为背景音乐播放的音乐文件的位置顺序是: “上次播放的背景音乐文件的位置 → [帧存储器] → [USB] → [SD/MS]”。</p>

## 直接功能

菜单	说明
MENU	在屏幕左下角显示菜单。
▶	打开列表中的下一个文件。
◀	打开列表中的上一个文件
▲ ▼	调节音量
⏪ ⏩	播放或暂停幻灯片。

| [用户指南](#) | [相片](#) | [音乐](#) | [电影](#) | [时钟和闹钟](#) | [设置](#) |

## 音乐

- ◆ 在选择列表时将显示菜单。



✘ 在您按菜单按钮时，所选项目的菜单将显示在屏幕上。

菜单	子菜单	说明
播放音乐		播放文件。
播放模式	<ul style="list-style-type: none"> <li>所有音乐、文件夹中的音乐、随机播放所有音乐、随机播放文件夹中的音乐、重复播放一首音乐</li> </ul>	选择播放模式。
复制		将所选文件复制到其他存储设备上。
复制所有文件		将所有文件复制到其他存储设备上。
删除		删除所选文件。
删除所有文件		删除所有的文件。

➤ 播放音乐时显示此菜单。



✘ 在您按菜单按钮时，所选项目的菜单将显示在屏幕上。

菜单	子菜单	说明
播放模式	<ul style="list-style-type: none"> <li>所有音乐、文件夹中的音乐、随机播放所有音乐、随机播放文件夹中的音乐、重复播放一首音乐</li> </ul>	选择播放模式。

➤ 直接功能

菜单	说明
MENU	在屏幕左下角显示菜单。
▶	打开列表中的下一个文件。 如果长时间按住此按钮，将执行快进功能。
◀	打开列表中的上一个文件。 如果长时间按住此按钮，将执行快退功能。
▲ ▼	调节音量
⏮	播放或暂停文件。
⏭	开始幻灯片演示。

## 电影

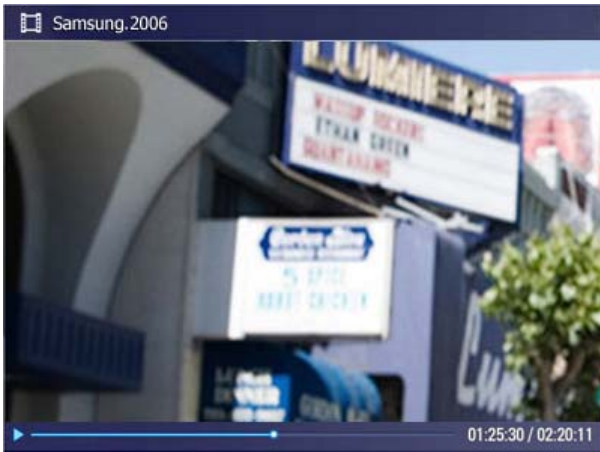
- 在选择列表时将显示菜单。



✕ 在您按菜单按钮时，所选项目的菜单将显示在屏幕上。

菜单	子菜单	说明
播放模式	<ul style="list-style-type: none"> <li>所有电影、文件夹中的电影、随机播放所有电影、随机播放文件夹中的电影和重、重复播放一部电影</li> </ul>	选择播放模式。
复制		将所选文件复制到其他存储设备上。
复制所有文件		将所有文件复制到其他存储设备上。
删除		删除所选文件。
删除所有文件		删除所有文件。

- 播放电影时显示此菜单。



✕ 在您按菜单按钮时，所选项目的菜单将显示在屏幕上。

菜单	子菜单	说明
播放模式	<ul style="list-style-type: none"> <li>所有电影文件夹中的电影、随机播放所有电影、随机播放文件夹中的电影、重复播放一部电影</li> </ul>	选择播放模式。
亮度	<ul style="list-style-type: none"> <li>0~100</li> </ul>	您可以调节亮度。

- 直接功能

菜单	说明
MENU	在屏幕左下角显示菜单。
▶	打开列表中的下一个文件。



如果长时间按住此按钮，将执行快进功能。

打开列表中的上一个文件。

如果长时间按住此按钮，将执行快退功能。

调节音量

播放或暂停文件。

开始幻灯片演示。

时钟和闹钟



菜单	子菜单	菜单详细信息
		说明
日期和时间	<ul style="list-style-type: none"> <li>月、日、年、小时、分钟、am/pm (当地时间格式为 12 小时制时)。</li> <li>月、日、年、小时、分钟 (当地时间格式为 24 小时制时)。</li> </ul>	设置日期和时间。
时区		您可以选择一个时区。
白天节约时间	<ul style="list-style-type: none"> <li>关闭、开启</li> </ul>	您可以启用或禁用白天节约时间。
互联网时间更新	<ul style="list-style-type: none"> <li>自动、手动、立即更新时间</li> </ul>	选择是否使用从互联网上接收到的时间信息更新数码相框的系统时间。
时间格式	<ul style="list-style-type: none"> <li>12 小时制、24 小时制</li> </ul>	您可以选择 12 小时制或 24 小时制的时间格式。如果您选择 24 小时制，am/pm 将不会显示。
日期格式	<ul style="list-style-type: none"> <li>YYYY/MM/DD、MM/DD/YYYY、DD/MM/YYYY</li> </ul>	您可以选择日期的显示格式。
时钟类型	<ul style="list-style-type: none"> <li>模拟、数字、时钟和日历</li> </ul>	您可以选择时钟类型。
	<ul style="list-style-type: none"> <li>激活 <ul style="list-style-type: none"> <li>是、否</li> </ul> </li> <li>设置时间 <ul style="list-style-type: none"> <li>手动、10 分钟后、20 分钟后、30 分钟后。</li> </ul> </li> <li>小时 <ul style="list-style-type: none"> <li>1-12</li> </ul> </li> <li>分钟 <ul style="list-style-type: none"> <li>00-59</li> </ul> </li> </ul>	
闹钟	<ul style="list-style-type: none"> <li>am/pm <ul style="list-style-type: none"> <li>am、pm</li> </ul> </li> <li>重复 <ul style="list-style-type: none"> <li>一次、周六-周日、周一~周六、周一~周五、每天</li> </ul> </li> <li>声音 <ul style="list-style-type: none"> <li>声音 1、声音 2、声音 3</li> </ul> </li> <li>音量 <ul style="list-style-type: none"> <li>0-100</li> </ul> </li> </ul>	您可以设置闹钟。

## 设置

### 设置



菜单	子菜单	菜单详细信息 说明
	网络设置	设置网络。您设置的网络信息将在屏幕底端显示。
网络	所需代理	<ul style="list-style-type: none"> <li>是、否</li> </ul> <p>您可以设置是否使用代理服务器。</p>
	语言	<ul style="list-style-type: none"> <li>English, Deutsch, Español, Français, Italiano, Nederlands, Polski, Русский, Português, Svenska, Türkçe, 简体中文, 日本語, 한국어</li> </ul> <p>您可以选择该产品的语言。</p>
	亮度	<ul style="list-style-type: none"> <li>0-100</li> </ul> <p>调节屏幕亮度。</p>
	自动旋转	<ul style="list-style-type: none"> <li>关闭、开启</li> </ul> <p>关闭：如果在幻灯片演示过程中将相框设置为最大，即使传感器检测到此变化，图片也不会相应旋转。 开启：如果将相框设置为最大，传感器可检测到此变化，并自动旋转图片。</p>
选项	按钮声音	<ul style="list-style-type: none"> <li>关闭、低、中、高</li> </ul> <p>您可以打开按钮操作声音，在打开或关闭产品时将听到按钮操作声音。</p>
	音量	<ul style="list-style-type: none"> <li>0-100</li> </ul> <p>调节音量。</p>
	Frame 存储器复制	<ul style="list-style-type: none"> <li>原始大小、调整大小</li> </ul> <p>在将相片从外部存储设备（SD/MS、USB 存储器）复制到帧存储器时，如果将 [设置]-[选项]-[Frame 存储器复制] 设置为 [调整大小]，则相片的尺寸（画面质量）将在保存之前自动缩小，以便适合数码相框的屏幕大小，并且相片中保存的 EXIF（照相机相关信息）将被删除。因此请确保在数码相框上只使用保存在帧存储器上的相片。</p>
	开始模式	<ul style="list-style-type: none"> <li>主页、上次模式、幻灯片</li> </ul> <p>您可以选择在接通电源时要显示的首个画面。</p>
	屏幕保护程序	<ul style="list-style-type: none"> <li>幻灯片、时钟</li> </ul> <p>您可以选择屏幕保护类型。 如果在 10 分钟内未按任何按钮，屏幕保护程序将被启用。</p>
首选项	OSD 颜色主题	<ul style="list-style-type: none"> <li>紫罗兰样式、蓝色样式、绿色样式、橙色样式</li> </ul> <p>您可以选择菜单背景画面使用的颜色主题。 默认的颜色主题是蓝色样式。</p>
	主页背景	<ul style="list-style-type: none"> <li>默认值、自定义</li> </ul> <p>您可以设置主菜单画面的背景。</p>
	自动打开/关闭图片	<ul style="list-style-type: none"> <li>激活、小时、分钟、am/pm、重复</li> </ul> <p>到达 [关机时间] 时，其他操作将停止，屏幕也将关闭。到达 [开机时间] 时，屏幕将打开，并显示之前的操作状态。 如果在到达 [关机时间] 时关闭屏幕，可按下除“电源”按钮之外的任何按钮，再次显示画面。</p> <p>※ 当产品通过 USB 线缆连接至您的 PC 作为 Mini-Monitor 或大容量存储装置使用时，即使到达“关机时间”，屏幕也不会关闭。</p>

固件更新	您可以通过使用 USB 记忆棒或存储卡 (SD/MS) 更新产品。 要了解最新的固件文件，请访问 <a href="http://www.samsung.com">www.samsung.com</a> 。
更新/重置	重新设置 ◆ 是、否 将除时间和网络设置以外的其他设置初始化。
	产品信息 ◆ 型号、固件版本、版权 您可以查看产品信息。

## Web 配置

- 使用 Internet Explorer 连接到数码相框 [设置]-[网络]页面的 [Web 配置地址] 项中的地址 (URL)。
- 连接后，将会显示欢迎页面。  
在欢迎页面的 [密码] 项中输入数码相框 [设置]-[网络] 页面的 [Web 配置密码] 项中的密码。然后单击 [登录] 按钮。

上一级菜单	子菜单	描述
欢迎！	◆ 密码	输入管理網路位址中显示的密码。 采用区分大小写模式。
Photo Frame	◆ 立即播放	您可监控幻灯片演示此时显示的相片。
Web 照片	◆ 照片资讯、来自 Windows Live Spaces 的照片	您可添加或删除获取相片的网站地址。
存储	◆ 照片资讯、来自 Windows Live Spaces 的照片	您可查看 Web 照片 列出的网站地址中的相片大小。
设置	◆ 基本、管理口令、日期和时间、网络设置	您可输入或更改产品名、管理员密码、时间、网络代理服务器等。
帮助		显示使用 Samsung 相片框架網路設定 (三星媒体框架 Web 配置) 时的帮助。

除非获得 Samsung Electronic 的书面许可，否则不得使用、  
拷贝或复制本手册中的全部或部分內容。  
本手册中的內容如有变更，恕不另行通知。  
©2008 版权所有，Samsung Electronics.

Digital Photo Frame



安全说明

概述

连接

用法

应用

规格

故障排除

↑ TOP

↩ MAIN

↑ ↻

## 应用

## ▶ 初始设置

- ▶ 实现在 PC 上共享相片的设置 — 配置 Windows Vista
- ▶ 实现在 PC 上共享相片的设置 — 配置相框
- ▶ 通过 Windows Live Space 查看相片
- ▶ 通过 RSS 查看相片
- ▶ 在 PC 上设置相片的 Rating 和 Tags (VISTA: Tags, XP: Labels)
- ▶ 我要更新固件。
- ▶ Mini-Monitor 程序的功能是可将数码相框作为辅助显示器进行操作。

## ▶ 初始设置

※ 要使用本产品提供的无线共享功能，您的计算机必须运行 Windows Vista 系统，并且附近区域必须有无线局域网接入点 (AP)。

## Windows XP

- 01 需要安装 **Windows Media Player 11** 或更高版本。
- 02 **Digital Image Library Starter Edition (DISE)**  
：通过此程序，您可从 PC 更改数码相框中相片的分级。
- 03 当使用数码相框时，建议使用：Internet Explorer 7.0 或更高版本

## 1. Choose your language



打开您的数码相框，选择一种语言。  
您可以在 设置 -> 语言 中更改语言设置。

## 2. 是否使用 Wi-Fi 网络？



选择是否使用网络。

## 3. 选择接入点



将显示 AP 列表。在[选择接入点]画面中选择您要连接的 SSID。如果您要连接的 SSID 未显示, 请单击[刷新]更新 SSID 列表, 并选择 SSID。

#### 4. 选择计算机



将显示 PC 列表。如果您要连接的 PC 不在列表中, 请单击[刷新]更新 PC 列表, 并选择 PC。

#### 5. 完成



将显示所选的网络和 PC。您可以在完成操作后选择一项菜单。

※ 请确保按如下所示的方法配置所有的设置。否则您的 PC 可能无法在列表中显示或无法进行连接。

- 在 Vista 中, 选择“控制面板”>“网络和共享中心”>“自定义”。检查“位置类型”是否设置为“专用”。
- 在“Windows Media Player”>“媒体库”>“媒体共享”列表中选定数码相框。检查数码相框是否被设为“允许”。

### ▶ 实现在 PC 上共享相片的设置 – 配置 Windows Vista

#### 01 将相片添加至 Library (媒体库)



01 运行 Windows Media Player

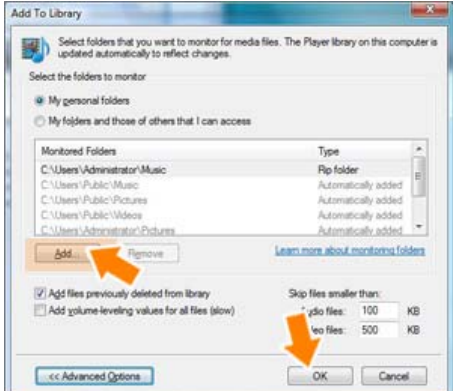


02 点击顶部的 [Library] 选项卡。

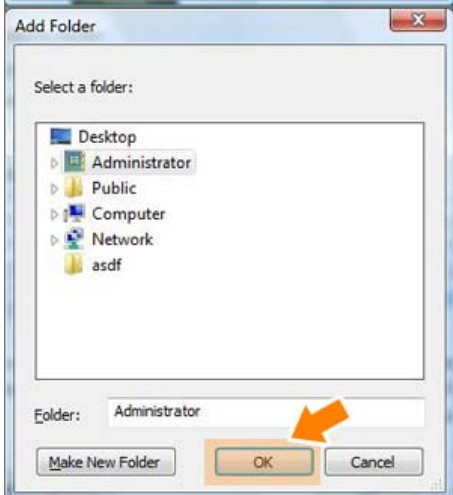




03 单击 [Library] 选项卡中的 [Add To Library]。



04 在 [Add To Library] 窗口中，选定 [Select the folders to monitor] 区域中的 [My personal folders] 选项。选定包含相片的文件夹后，单击 [Add]。

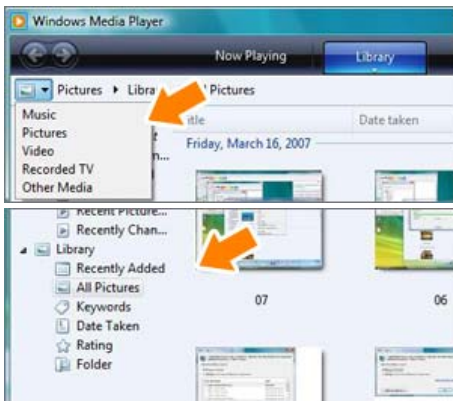


选择要共享的文件夹，单击 [OK] 进行添加。



05 单击 [OK] 后，[Add To Library] 窗口将关闭，并显示 [Add to Library by Searching Computer] 窗口。等待操作完成，然后单击 [Close]。

## 02 检查共享相片

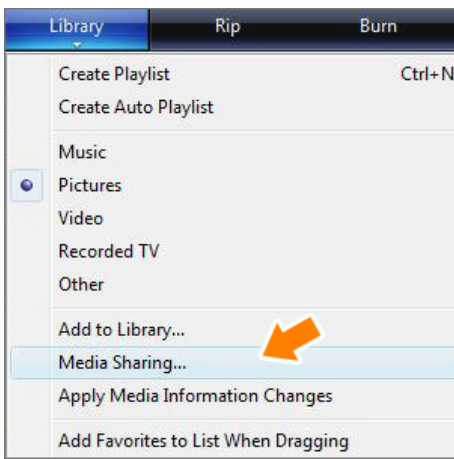


01 在 Windows Media Player 中，将位于左上方 [ ] 符号下的“类别”设置为 [Picture]。

02 在 [Library] 中，分别选择 Recently Added、All Pictures、Keywords、Date Taken、Rating、Folder 设置，并查看媒体库中是否存在添加的图片。

## 03 接受相框连接时的共享设置

01 在 [Library] 选项卡中，单击 [Media Sharing]。



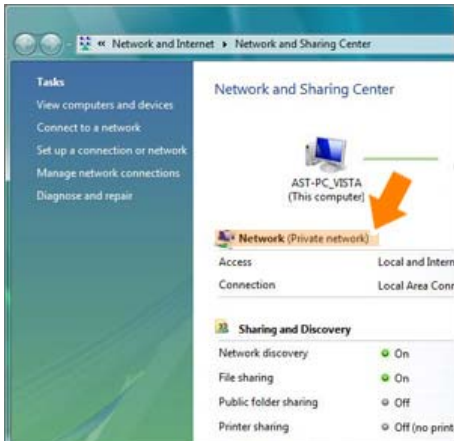
02 在 [Media Sharing] 窗口中，选中 [Sharing settings] 下的 [Share my media] 复选框。



03 如果在 [Library Sharing] 窗口中未出现 [Available device]，请进行第 4 步操作。如果出现，则进行第 5 步操作。



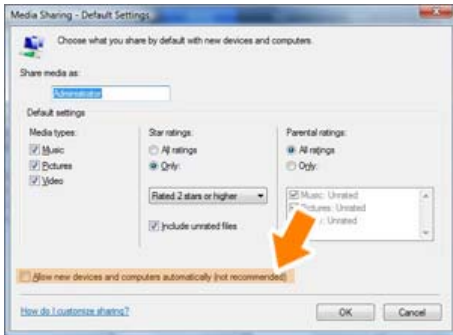
04 在 [Library Sharing] 窗口中，单击 [Networking]，并检查当前网络是否设置为 [Private network]。如果不是，请将其设置为 [Private Network]。



05 如果网络已设置为专用网络，在 [Library Sharing] 窗口中则会显示 [Available Device] 列表和 [Settings] 按钮。



06 在 [Library Sharing] 窗口中，单击 [Settings]。显示 [Library Sharing-Default Settings] 窗口。



07 在 [Library Sharing-Default Settings] 窗口中，将 [Default Settings] 区中的 [Media Type (媒体类型)] 设置为 [Picture]，并将 [Star ratings] 和 [Parental ratings] 都设置为 [All ratings] 或所需的分级。如果您想将尝试连接媒体库的设备或计算机自动添加到列表中，可选中 [Add new devices and computers automatically] 复选框。

※ 相片仅可通过 PC 共享进行传送。

## ▣ 实现在 PC 上共享相片的设置 - 配置相框

### 01 检查网络连接



01 检查主画面左上角是否显示网络图标。



02 如显示网络图标，则进行下面的**检查计算机连接**部分。如未显示，则转到 [设置]-[网络]-[网络设置]。



03 在 [Wireless Network(SSID)] 窗口中，选择您要**将数码相机框连接至的 SSID**。如未显示可用的 SSID，请单击 [Refresh Networks] 更新此列表。

如果在 SSID 加密的情况下选择此项，则会显示一个密码输入窗口。只有输入正确的密码，您才能连接到网络。

### 02 检查计算机连接

01 在[选择接入点]画面中选择您要连接的 SSID。如果您要



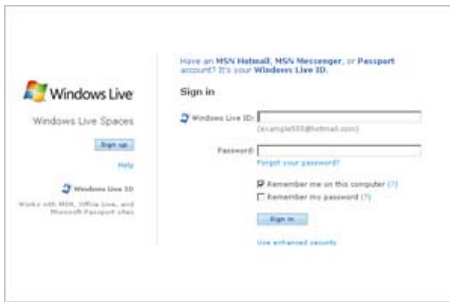
连接的 SSID 未显示, 请单击[刷新]更新 SSID 列表, 并选择 SSID。



02 将显示所配置的网络和计算机。一旦显示完成窗口, 则可以选择菜单。

## 通过 Windows Live Space 查看相片

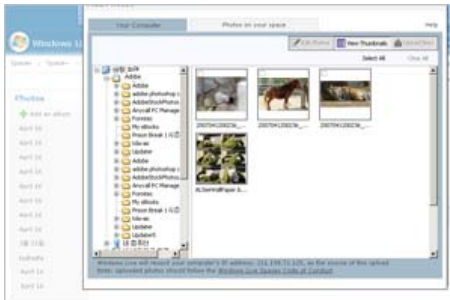
### 01 检查 Windows Live Space 并上传相片



01 如果您没有 MSN 帐户 (MSN Hotmail、MSN Messenger、Passport 帐户), 请创建一个。用您的 MSN 帐户访问并登录 Windows Live Space (<http://spaces.live.com/>)。



02 如果您尚未创建空间, 请创建空间并进入。



03 将您的空间更改为编辑模式。单击 Photos 目录下的 Add 按钮, 以添加相册和相片。

### 02 设置 Web Configuration

01 使用 Internet Explorer 连接到数码相框[设置]-[网络]页面的[Web 配置地址]项中的地址 (URL)。



02 连接后，将会显示欢迎页面。在欢迎！页面的[密码]项中输入数码相框[设置]-[网络]页面的 [Remote Configuration Password] 项中的密码。然后单击[登录]按钮。

※ 您可以在 Samsung Photo Frame Web Configuration 的 Settings 中更改密码（默认密码：Admin）。



03 在 Samsung Photo Frame Web Configuration 页面上，单击 [Web Photos] 选项卡，然后在 Photos From Windows Live Spaces 列表的 URL 输入栏中输入空间地址（例如，如果空间地址为“http://test.space.live.com”，您只需键入“test”即可），并单击 [Add]。



### 03 在数码相框中查看您的空间相片



01 首先检查网络连接。（请参阅“在数码相框中查看与 Vista Windows 共享的相片”-“如何配置数码相框”-“检查网络连接”。）



02 在数码相框的主画面中，进入 [Web Photo]-[Windows Live Space]。将会显示您已在 Web Configuration 中添加的空间列表。

03 选定一个空间。此时，将会显示所选空间内的相册列表。选择一个相册，此时，画面右侧将会显示所选相册内的相片缩略图。



## 通过 RSS 查看相片

### 01 Web Configuration



- 01 按照“设置 Web Configuration”部分针对 Windows Live Space 的说明，进入 Web Photos 页面。在 [Web Photos]-[相片 资讯] 窗口中，将复制的地址粘贴到 RSS 地址输入栏，并单击 [Add]。

### 02 在数码相框中查看来自 RSS 的相片



- 01 在数码相框的主画面中，进入 [Web Photo]-[RSS and Web Feeds]。将会显示您已在 Web Configuration 中添加的 feed 列表。

- 02 从列表中选择一个 feed。画面右侧将会显示所选 feed 中的相片缩略图。

## 在 PC 上设置相片的 Rating 和 Tags (VISTA : Tags, XP : Labels)。

### 01 Windows VISTA

- 01 单击“开始”-“所有程序”- Windows Photo Gallery，以启动 Windows Photo Gallery。
- 02 如果您选择 Windows Photo Gallery 画面顶部的 Info，右侧将出现相片信息窗格。
- 03 选择相片，在右侧的信息窗格中更改 Rating 或 Tags。



## 02 Windows XP



- 01 单击开始 - 所有程序 - Microsoft Digital Image Starter Edition 2006 - Microsoft Digital Image Starter Edition 2006 Library。
- 02 出现 Microsoft Digital Image Starter Edition 2006 Library 窗口。
- 03 选择相片，并在画面底部为选定的相片配置 Rating 和 Labels。

## 我要更新固件。

### 01 准备

- 01 数码相框
  - 02 固件更新文件
  - 03 USB 存储卡或外部存储设备 (SD/MS, USB)
- ✘ 如需最新固件更新，请访问 [www.samsung.com](http://www.samsung.com)。

### 02 将USB存储卡插到 PC

- 01 准备就绪后，请将USB存储卡插到 PC。
  - 02 将已下载的固件更新文件复制到USB存储卡。
- ✘ (请确保将固件更新文件复制到根目录中。)

### 03 将USB存储卡插到数码相框

- 01 从PC上取出USB存储卡，然后将卡插到数码相框。
- ✘ 如果数码相框处于关闭状态，请开启它。

### 04 正在更新

- 01 在[设置]-[更新/重置]页面中选择[固件更新]。



- 02 为确保最高的安全性，请在数码相框启动后将其关闭并取出USB存储卡，然后再开启。
- ✘ 请勿在更新过程中取出USB存储卡。  
 请勿在更新过程中按下任何按键。  
 请勿在更新过程中插入其他卡。  
 请勿在更新过程中关闭数码相框。  
 您可以检查数码相框的固件版本是否更改为固件更新的版本，以此确定更新操作是否成功完成。

## Mini-Monitor 程序的功能是可将数码相框作为辅助显示器进行操作。

三星数码相框不仅可供您欣赏照片，而且具有 Mini-Monitor 功能。通过 Mini-Monitor 功能，可将数码相框用作辅助显示器。此功能的用法非常简单，只需将数码相框通过 USB 缆线连接至您的 PC 即可。通过此功能，您可使用额外的显示器来提高在 PC 上的工作效率。要将数码相框用作 Mini-Monitor，请先安装 Frame Manager 程序。（但是请注意，您只能将一个数码相框用作 Mini-Monitor。）

### 安装 Frame Manager

#### Frame Manager 用户手册

- 将数码相框用作Mini-Monitor。
- 将数码相框用作 Mass Storage。
- 将当前模式切换至其他模式
- 调整亮度
- 更新固件

## ※ 系统要求

- **操作系统** : Windows XP SP2, Vista (32bit)
- **系统处理器速度** : 1.5 GHz
- **USB** : USB 2.0 主机控制器
- **RAM** : 256 MB 或以上

## ※ 注意

1. 如果使用的是 Windows XP, 则必须安装 Service Pack 2。  
它在除 Windows XP SP2 以外的任何操作系统中可能无法工作。对于在 Windows XP SP2 以外的操作系统中安装时所产生的问题, 我们概不负责。
2. 我们建议您采用 2.4 GHz 或更高速度的 CPU。  
如果 PC 的性能规格低于建议标准, 数码相框可能无法正常工作。
3. 确保按照安装指南的指示进行正确安装。
4. 请勿将 Mini-Monitor 用作主显示器。  
对于因未遵循指示所产生的任何问题, 我们概不负责。  
如果将其用作主显示器, 屏幕可能显示空白。
5. 确保使用随附的 USB 线缆。
6. 在将数码相框用作 Mini-Monitor 时, 除了电源按钮以外, 其他所有按钮均不起作用。
7. 使用完毕后, 将在 Mini-Monitor 上显示和使用的程序转至主显示器。
8. 对于有些显卡, Mini-Monitor 可能无法正常工作。在这种情况下, 将硬件加速设置为无。  
**※ 要将硬件加速设置为无**: 右键单击 **Windows 桌面** 并从所显示的菜单中选择 **属性**。出现 **显示属性** 窗口。单击 **设置 > 高级 > 疑难解答** 选项卡。将 **硬件加速** 滑块移至 **无**。
9. 在使用迷你显示器时, 不能使用 Windows Vista 的 Aero 效果。
10. 使用 Windows Vista 时, 某些电影将无法使用迷你显示器来播放。
11. 如果在已安装 Frame Manager 情况下更新了显卡驱动程序, Mini-Monitor 功能可能无法正常实现。此时, 应卸载 Frame Manager 并重新安装。
12. 如果使用了 Frame Manager 的旋转功能, Mini-Monitor 的当前位置设置可能会改变。即使使用了旋转功能, [显示属性] 窗口中也不会显示旋转后的屏幕。

## ※ 限制和建议

- **Limitation (限制)** : Mini-Monitor 显示器不支持 DirectX 或 OpenGL 之类的硬件图形加速, 因为这要求标准 CPU 对图形处理器进行仿真, 而这一点无法顺利实现。使用 DirectX 的媒体播放器将无法在 Mini-Monitor 显示器上正常工作。  
> 示例: GOM Player、VLC Player
- **Recommendation (建议)** : 切勿在 Mini-Monitor 显示器上使用/运行 DirectX 或 OpenGL 应用程序。

除非获得 Samsung Electronic 的书面许可, 否则不得使用。  
复制或复制本手册中的全部或部分内容。  
本手册中的内容如有变更, 恕不另行通知。  
©2008 版权所有, Samsung Electronics.

Digital Photo Frame





Digital Photo Frame ○○○○○○○○○○  
**SPF-85V SPF-86V**

- 安全说明
- 概述
- 连接
- 用法
- 应用
- 规格
- 故障排除

- [↑ TOP](#)
- [↑ MAIN](#)
- [↑ ↻](#)

☰ 规格

- | [规格](#) |
- | [支持文件](#) |
- | [ROHS](#) |

▣ 规格

项目	规格	
型号名称	SPF-85V, SPF-86V	
面板	类型	8" TFT (20 cm)
	分辨率	800 x 600
	对比度	400 : 1
	接口	6 位数字型
支持格式	相片	JPEG : 最大图片分辨率 3200*2400 (8Mb) (不支持 Progressive、CMYK JPEG 格式。)
	电影	MPEG4 : Advanced Simple Profile (ASP), 音频 (MP3), 4Mbps WMV : 720x480, 音频 (WMA), 2.5Mbps
	音乐	MP3 : 8~48KHz, 8~320Kbps WMA : 8~48KHz, 8~320Kbps
内置存储器	64Mb	
网络	Wi-Fi 802.11b/g 2.4GHz 54Mbps WEP : Open (64bit, 128bit) WPA-PSK : TKIP, AES WPA2-PSK : TKIP, AES	
USB	USB 2.0 (上行链路[主] x 1, 下行链路[从] x 1)	
媒体 (存储卡)	2 合 1 (SD≤4GB / MS≤4GB) ※ 不支持 SDHC (大容量) 卡。	
电源	额定功率	外部电源适配器 (12V, 2A, 24W)
	电池	7.4V 770mAH
	电影文件	10W (但是, 12 W 用于电池充电), 关闭模式 (电源关闭) : 1W 以下 (即使电源已关闭, 如果电池正在充电, 也可能 会耗损最多 10W 的电量。)

音频	1W + 1W (立体声) 耳机
尺寸 (WxHxD)	228 x 187.5 x 46 mm
重量	785 g

※ 产品的设计可能根据型号不同而有所差别，并且出于对产品性能提高的原因规格可能会有所变更，恕不另行通知。



B 类设备 (供居住环境使用的通信设备)

本产品符合用于居住环境的电磁兼容指令，可用于包括普通住宅区在内的所有区域。(B 类设备产生的电磁辐射影响小于 A 类设备。)

[规格](#)

[支持文件](#)

[ROHS](#)

#### 支持文件

◆ 相框采用以下模块：

WinCE 5.0

更多信息，请访问以下网站：

RMI Alchemy 开发者支持网站 (<http://209.254.132.52/RMI/EmbeddedDeveloper.nsf>)

[规格](#)

[支持文件](#)

[ROHS](#)

#### ROHS

### 电子相框 (LAMP 使用)

环境保护期限适用条件

环境温度：0~40°C

环境湿度：10%~80%

部件名称	有毒有害物质或元素					
	铅 (Pb)	汞 (Hg)	镉 (Cd)	六价铬 (Cr <sup>6+</sup> )	多溴联苯 (PBB)	多溴二苯醚 (PBDE)
印刷电路组件	×	○	○	○	○	○
电缆组件	×	○	○	○	○	○
塑料和聚合物部件	○	○	○	○	○	○
金属部件	×	○	○	○	○	○
液晶屏	×	×	○	○	○	○

○：表示该有毒有害物质在该部件所有均质材料中的含量均在SJ/T11363-2006 标准规定的限量要求以下。  
 ×：表示该有毒有害物质至少在该部件的某一均质材料中的含量超出SJ/T11363-2006 标准规定的限量要求。

本表表示本机器内含有的有害物质情报，部品别有害物质情报是由供应商提供的情报和内部检查结果为基础制作的。部分部品含有的有害物质在目前技术水准条件下是不可能替代，三星电子为了做到可以替代正不懈地努力着。

#### 1. 我们承诺：

- 接收消费者寄回或送回的报废产品。  
具体地址请拨打：800-810-5858进行咨询。  
注：消费者承担邮寄、快递等相关费用。

#### 2. 本产品已经取得中国环境标志认证。

- 环境标志表示本产品与同类产品相比，具有低毒少害，节约资源等环境优势，对保护人体健康及生态环境更有益。
- 您可以登陆 [www.sepa.gov.cn](http://www.sepa.gov.cn) 查询中国环境标志相关信息。

除非获得 Samsung Electronic 的书面许可，否则不得使用。  
拷贝或复制本手册中的全部或部分内容。  
本手册中的内容如有变更，恕不另行通知。  
©2008 版权所有，Samsung Electronics.

*Digital Photo Frame*



## 故障排除

故障排除

术语

服务中心

## 故障排除

本部分列出了用户在使用数码相框时遇到的多个问题及其解决方案。遇到问题时，请首先核对以下列表，如有与您的问题相匹配的项时，请按照建议采取相应措施。如该问题仍然存在，请联系或访问最近的服务中心。

故障现象	原因和措施
未开启电源。	<ul style="list-style-type: none"> <li>检查适配器线缆与产品电源端口的连接。</li> </ul>
电源开启后，需要过一会才显示图像。需要过一会才移动到下一张图片。	<ul style="list-style-type: none"> <li>如果分辨率很高或文件体积很大，相片在屏幕上的显示可能会较慢。</li> </ul>
我已连接外部存储设备，但该设备无法工作。	<ul style="list-style-type: none"> <li>检查本产品与外部设备之间的线缆连接。</li> <li>USB 设备必须支持 Windows CE 5.0。检查您的 USB 设备是否支持 Windows CE 5.0。</li> </ul>
在帧存储器中仍有空间，但我却无法复制相片。	<ul style="list-style-type: none"> <li>在帧存储器中创建一个文件夹，并将您的相片放到文件夹中。</li> </ul>
画面色彩太暗。	<ul style="list-style-type: none"> <li>在“设置”中调节屏幕的亮度。</li> </ul>
无法自动播放幻灯片。	<ul style="list-style-type: none"> <li>将 [设置-首选项] 中的 [开始模式] 设置为 [幻灯片]。</li> </ul>
在播放影片时，只显示画面，但没有声音。	<ul style="list-style-type: none"> <li>画面不显示是由于该文件的视频编解码器不受支持。支持的编解码器为 MPEG4 和 WMV9。</li> </ul>
播放电影时只有声音。显示空白画面。	<ul style="list-style-type: none"> <li>调节音量。</li> <li>检查该文件是否包含了声音信息。</li> </ul>
“自动打开”和“自动关闭”不起作用。	<ul style="list-style-type: none"> <li>如果“自动打开”和“自动关闭”被设置为同一时间，它们将不起作用。检查时间设置。</li> </ul>
[按钮声音] 被设置为“开启”，但没有按钮操作声音。	<ul style="list-style-type: none"> <li>播放 [背景音乐、音乐或影片文件] 时，将听不到按钮操作声音。</li> </ul>
我的数码相框不接受来自互联网的相片。	<ul style="list-style-type: none"> <li>检查连接到您的数码相框的 AP 能否连接到互联网。</li> <li>网络相册可容纳的最大文件大小为 4.2 Mb。（可容纳的最大文件大小为 8.5 Mb。）</li> <li>在网络相册或“资讯”中只有 JPEG 文件（高于 400X240 像素）。</li> </ul>
我尝试在 Windows Media Player 中更改图像等级，但无法改变。	<ul style="list-style-type: none"> <li>在更改等级后，关闭 Windows Media Player，然后再打开。</li> </ul>
我尝试更改我的数码相框的名称，但无法更改。	<ul style="list-style-type: none"> <li>从 Windows Media Player（库/媒体共享）中移除产品并重启您的数码相框和计算机。</li> </ul>
我无法将数码相框连接到 PC 的	<ul style="list-style-type: none"> <li>检查您的 PC 和数码相框是否连接到同一个接入点 (AP)。</li> </ul>

Windows Media Player。	<ul style="list-style-type: none"> <li>◆ Vista: 检查是否选择了 [控制面板/网络和共享中心/自定义/位置类型/个人]。</li> <li>◆ Vista/XP: 在 [Windows Media Player] 的 [库/媒体共享]中选择数码相框, 并检查是否已将其设置为 [允许]。</li> </ul>
未显示 FrameManager 图标。	<ul style="list-style-type: none"> <li>◆ 检查是否安装了 FrameManager 程序。</li> <li>◆ 选择开始- 所有程序 - Samsung – FrameManager, 重新启动 FrameManager。</li> <li>◆ 重新启动计算机。</li> </ul>
我已按下按钮, 但是它不起作用。	<ul style="list-style-type: none"> <li>◆ 检查按钮锁定功能是否已被激活。</li> <li>◆ 如果按住 MENU 按钮超过五 (5) 秒钟, 按钮锁定功能即可被激活。当按按钮时, 它将不起作用。</li> <li>◆ 再次按住 MENU 按钮超过五 (5) 秒钟, 即可取消按钮锁定功能。</li> </ul>

[故障排除](#)

[术语](#)

[服务中心](#)

## 术语

词条	描述
MPEG4 (Motion Picture Expert Group4 [动态影像专家组 4])	<ul style="list-style-type: none"> <li>◆ MPEG4 是一种用于视频通信的是影视压缩技术, 可实现双向的多媒体处理。它的开发使得在 Internet 上通过低速线路传输影视文件或进行移动通信成为可能。此技术被广泛用于 PC、TV 和手机上。以 MPEG4 格式压缩的影视文件称为 MPG 或 MPEG 文件。</li> </ul>
WMV9 (Window Media Video9)	<ul style="list-style-type: none"> <li>◆ Microsoft 开发的一种 MPEG4 格式的视频解码器</li> </ul>
MP3 (MPEG Audio Layer-3 [音频动态压缩第三层])	<ul style="list-style-type: none"> <li>◆ MP3 是一种高质量的音频压缩技术。它比 CD 的压缩比高出 50 倍。因可按其压缩比提供高质量、文件小的音频文件, 因此该技术被普遍用在了 Internet 上和 FM 无线电传输等应用中。以 MP3 格式压缩的音频文件称为 MP3 文件。</li> </ul>
JPEG (Joint Photographic Coding Expert Group[联合图像专家组])	<ul style="list-style-type: none"> <li>◆ JPEG 是一种图像压缩技术。在所有图像压缩技术中, 使用此技术时图像的信息损失量最少, 因而被广泛应用于互联网上的多媒体文件传输以及其他用途中。以 JPEG 格式压缩的图像文件称为 JPEG 或 JPG 文件。通常 JPEG 文件的创建方式是通过数码相机拍摄照片、使用计算机画图或通过图形程序创建图形文件, 然后再将文件压缩成 JPEG 格式。</li> </ul>
SD 卡 (安全数码卡)	<ul style="list-style-type: none"> <li>◆ SD 卡是一种闪存卡, 大小如一张邮票。其特点是稳定性高, 容量大, 因而被广泛用于各种数字产品 (如掌上电脑、数码相机、MP3 播放器、手机以及笔记本电脑) 中。SD 卡的外形与 MMC 卡相似, 但两者的引脚数和厚度不同。它还有密码设置功能, 因此具有更高的数据安全性。</li> </ul>
USB 缆线 1) A-B 类	<ul style="list-style-type: none"> <li>◆ 连接到 PC 时, 使用上行链路端口。本产品支持 USB 2.0。本产品自带 A-B 类缆线, 用于将数码相框连接到 PC。A 类是用于连接 PC 的 USB 连接器。B 类是用于连接外部设备的 USB 连接器。您可用 A-B 类 USB 缆线将数码相框连接到 PC。</li> </ul>
USB 缆线 2) 用于连接其他设备的缆线	<ul style="list-style-type: none"> <li>◆ 使用下行链路端口时, 请使用此类型缆线。本产品支持 USB 2.0。在将外部设备连接到下行链路端口时, 请使用外部设备自带的 USB 缆线。</li> </ul>
AP (Access Point [接入点])	<ul style="list-style-type: none"> <li>◆ 使用手机时, 您经常会听到“中继器”一词。在无线局域网中, AP 扮演的便是中继器的角色。也即, 它是一个无线局域网卡接收信号的中间设备。手机通过中继器进行通话, 而无线局域网卡则通过 AP 传送和接收数据。</li> </ul>
SSID (Service Set Identifier)	<ul style="list-style-type: none"> <li>◆ SSID 是一种 32 位的唯一识别码, 它随附于无线局域网传输的所有封包标题中。当无线设备连接到基础服务集 (BBS) 时, 它可作为密码。由于通过 SSID 便可区分不同的无线局域网, 因此, 所有需要访问同一无线局域网的 AP 和无线设备都需要使用相同的 SSID。如果设备不知道某一 BBS 的唯一 SSID, 则无法连接至此 BBS。</li> </ul>

[故障排除](#)

[术语](#)

[服务中心](#)

## 服务中心

如需产品服务, 请联系或访问三星服务中心。  
获取网络连接和服务器服务。

## 服务

## 联系方式

Samsung Electronics 网站

<http://www.samsung.com>



如果您对三星产品有任何咨询或建议, 请联系三星客服中心

North America		
U.S.A	1-800-SAMSUNG (7267864)	<a href="http://www.samsung.com/us">http://www.samsung.com/us</a>
CANADA	1-800-SAMSUNG (7267864)	<a href="http://www.samsung.com/ca">http://www.samsung.com/ca</a>
MEXICO	01-800-SAMSUNG (7267864)	<a href="http://www.samsung.com/mx">http://www.samsung.com/mx</a>

Latin America		
ARGENTINE	0800-333-3733	<a href="http://www.samsung.com/ar">http://www.samsung.com/ar</a>
BRAZIL	0800-124-421 4004-0000	<a href="http://www.samsung.com">http://www.samsung.com</a>
CHILE	800-SAMSUNG(726-7864)	<a href="http://www.samsung.com/cl">http://www.samsung.com/cl</a>
COLOMBIA	01-8000112112	<a href="http://www.samsung.com/co">http://www.samsung.com/co</a>
COSTA RICA	0-800-507-7267	<a href="http://www.samsung.com/latin">http://www.samsung.com/latin</a>
ECUADOR	1-800-10-7267	<a href="http://www.samsung.com/latin">http://www.samsung.com/latin</a>
EL SALVADOR	800-6225	<a href="http://www.samsung.com/latin">http://www.samsung.com/latin</a>
GUATEMALA	1-800-299-0013	<a href="http://www.samsung.com/latin">http://www.samsung.com/latin</a>
HONDURAS	800-7919267	<a href="http://www.samsung.com/latin">http://www.samsung.com/latin</a>
JAMAICA	1-800-234-7267	<a href="http://www.samsung.com/latin">http://www.samsung.com/latin</a>
NICARAGUA	00-1800-5077267	<a href="http://www.samsung.com/latin">http://www.samsung.com/latin</a>
PANAMA	800-7267	<a href="http://www.samsung.com/latin">http://www.samsung.com/latin</a>
PUERTO RICO	1-800-682-3180	<a href="http://www.samsung.com/latin">http://www.samsung.com/latin</a>
REP. DOMINICA	1-800-751-2676	<a href="http://www.samsung.com/latin">http://www.samsung.com/latin</a>
TRINIDAD & TOBAGO	1-800-SAMSUNG(726-7864)	<a href="http://www.samsung.com/latin">http://www.samsung.com/latin</a>
VENEZUELA	0-800-100-5303	<a href="http://www.samsung.com/latin">http://www.samsung.com/latin</a>

Europe		
AUSTRIA	0810 - SAMSUNG (7267864, € 0.07/min)	<a href="http://www.samsung.com/at">http://www.samsung.com/at</a>
BELGIUM	02 201 2418	<a href="http://www.samsung.com/be">http://www.samsung.com/be</a> (Dutch) <a href="http://www.samsung.com/be_fr">http://www.samsung.com/be_fr</a> (French)
CZECH REPUBLIC	800 - SAMSUNG (800-726786)	<a href="http://www.samsung.com/cz">http://www.samsung.com/cz</a>
Distributor pro Českou republiku: Samsung Zrt., česká organizační složka, Oasis Florenc, Sokolovská394/17, 180 00, Praha 8		

DENMARK	8 - SAMSUNG (7267864)	<a href="http://www.samsung.com/dk">http://www.samsung.com/dk</a>
EIRE	0818 717 100	<a href="http://www.samsung.com/ie">http://www.samsung.com/ie</a>
FINLAND	30 - 6227 515	<a href="http://www.samsung.com/fi">http://www.samsung.com/fi</a>
FRANCE	01 4863 0000	<a href="http://www.samsung.com/fr">http://www.samsung.com/fr</a>
GERMANY	01805 - SAMSUNG (7267864, € 0.14/Min)	<a href="http://www.samsung.de">http://www.samsung.de</a>
HUNGARY	06-80-SAMSUNG(726-7864)	<a href="http://www.samsung.com/hu">http://www.samsung.com/hu</a>
ITALIA	800-SAMSUNG(726-7864)	<a href="http://www.samsung.com/it">http://www.samsung.com/it</a>
LUXEMBURG	02 261 03 710	<a href="http://www.samsung.com/lu">http://www.samsung.com/lu</a>
NETHERLANDS	0900-SAMSUNG (0900-7267864) (€ 0,10/Min)	<a href="http://www.samsung.com/nl">http://www.samsung.com/nl</a>
NORWAY	3 - SAMSUNG (7267864)	<a href="http://www.samsung.com/no">http://www.samsung.com/no</a>
POLAND	0 801 1SAMSUNG(172678) 022 - 607 - 93 - 33	<a href="http://www.samsung.com/pl">http://www.samsung.com/pl</a>
PORTUGAL	808 20 - SAMSUNG (7267864)	<a href="http://www.samsung.com/pt">http://www.samsung.com/pt</a>
SLOVAKIA	0800-SAMSUNG (7267864)	<a href="http://www.samsung.com/sk">http://www.samsung.com/sk</a>
SPAIN	902 - 1 - SAMSUNG (902 172 678)	<a href="http://www.samsung.com/es">http://www.samsung.com/es</a>
SWEDEN	075 - SAMSUNG (726 78 64)	<a href="http://www.samsung.com/se">http://www.samsung.com/se</a>
SWITZERLAND	0848 - SAMSUNG(7267864, CHF 0.08/min)	<a href="http://www.samsung.com/ch">http://www.samsung.com/ch</a>
U.K	0845 SAMSUNG (7267864)	<a href="http://www.samsung.com/uk">http://www.samsung.com/uk</a>

CIS		
ESTONIA	800-7267	<a href="http://www.samsung.com/ee">http://www.samsung.com/ee</a>
LATVIA	8000-7267	<a href="http://www.samsung.com/lv">http://www.samsung.com/lv</a>
LITHUANIA	8-800-77777	<a href="http://www.samsung.com/lt">http://www.samsung.com/lt</a>
KAZAKHSTAN	8-10-800-500-55-500	<a href="http://www.samsung.com/kz_ru">http://www.samsung.com/kz_ru</a>
KYRGYZSTAN	00-800-500-55-500	
RUSSIA	8-800-555-55-55	<a href="http://www.samsung.ru">http://www.samsung.ru</a>
TADJIKISTAN	8-10-800-500-55-500	
UKRAINE	8-800-502-0000	<a href="http://www.samsung.ua">http://www.samsung.ua</a>
UZBEKISTAN	8-10-800-500-55-500	<a href="http://www.samsung.com/kz_ru">http://www.samsung.com/kz_ru</a>

Asia Pacific		
AUSTRALIA	1300 362 603	<a href="http://www.samsung.com/au">http://www.samsung.com/au</a>
CHINA	800-810-5858	<a href="http://www.samsung.com/cn">http://www.samsung.com/cn</a>
	400-810-5858	
	010-6475 1880	
INDIA	HONG KONG : 3698-4698	<a href="http://www.samsung.com/hk">http://www.samsung.com/hk</a>
	3030 8282	<a href="http://www.samsung.com/in">http://www.samsung.com/in</a>
	1800 110011 1-800-3000-8282	
INDONESIA	0800-112-8888	<a href="http://www.samsung.com/id">http://www.samsung.com/id</a>
JAPAN	0120-327-527	<a href="http://www.samsung.com/jp">http://www.samsung.com/jp</a>
MALAYSIA	1800-88-9999	<a href="http://www.samsung.com/my">http://www.samsung.com/my</a>

NEW ZEALAND	0800 SAMSUNG (0800 726 786)	<a href="http://www.samsung.com/nz">http://www.samsung.com/nz</a>
PHILIPPINES	1-800-10-SAMSUNG(726-7864) 1-800-3-SAMSUNG(726-7864) 02-5805777	<a href="http://www.samsung.com/ph">http://www.samsung.com/ph</a>
SINGAPORE	1800-SAMSUNG(726-7864)	<a href="http://www.samsung.com/sg">http://www.samsung.com/sg</a>
THAILAND	1800-29-3232 02-689-3232	<a href="http://www.samsung.com/th">http://www.samsung.com/th</a>
TAIWAN	0800-329-999	<a href="http://www.samsung.com/tw">http://www.samsung.com/tw</a>
VIETNAM	1 800 588 889	<a href="http://www.samsung.com/vn">http://www.samsung.com/vn</a>

Middle East & Africa		
SOUTH AFRICA	0860-SAMSUNG(726-7864)	<a href="http://www.samsung.com/za">http://www.samsung.com/za</a>
TURKEY	444 77 11	<a href="http://www.samsung.com/tr">http://www.samsung.com/tr</a>
U.A.E	800-SAMSUNG (726-7864) 8000-4726	<a href="http://www.samsung.com/ae">http://www.samsung.com/ae</a>

除非获得 Samsung Electronic 的书面许可，否则不得使用。  
 拷贝或复制本手册中的全部或部分内容。  
 本手册中的内容如有变更，恕不另行通知。  
 ©2008 版权所有。Samsung Electronics.

*Digital Photo Frame*