

SAMSUNG SGH-C268
使用说明书

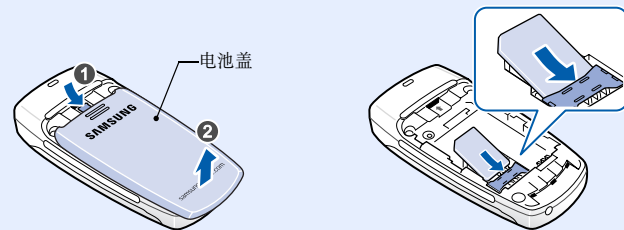
■ 无线电发射型号核准证 (CMIID): 2007CP0289 ■ 天津三星通信技术有限公司
 ■ 进网许可证号: 02-5827-070416 ■ 地址: 天津市西青区微电子工业区微五路9号
 ■ 执行标准: Q/12KF4266 ■ 邮编: 300385

• 本使用说明书中的一些内容可能与手机不完全相符。取决于安装的软件、服务提供商或国家。
 • 手机和配件可能与本使用说明书中的图示有所不同, 取决于国家。

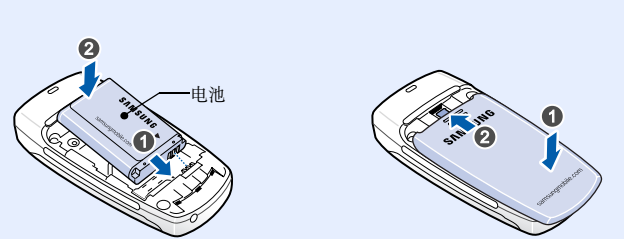
中国印刷
 网址: http://www.samsungmobile.com
 编码: GH68-13766A
 中文 Q2/2007 版本 1.0

安装 SIM 卡和电池

1. 取出电池盖, 并插入 SIM 卡。

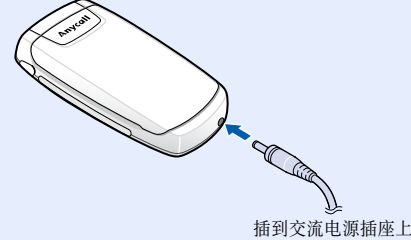


2. 安装电池并装回电池盖。

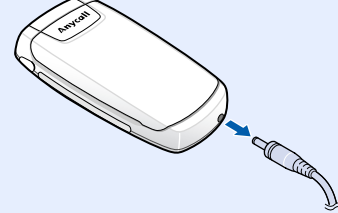


电池充电

1. 插入提供的旅行充电器。



2. 充电完成时, 拔下旅行充电器。



注意: 如果要取出电池, 请首先拔下旅行充电器。否则, 可能损坏手机。

手机部位图和按键功能

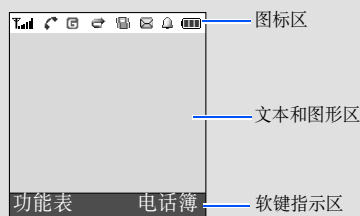


静音模式 在待机模式下按下 **#**, 可关闭手机上的所有声音 (叫醒闹钟除外)。如欲退出, 再次按下该键。

语音信箱 在待机模式下按下 **1**, 可进入语音信箱。

显示

当未通话也未使用功能表时, 手机处于待机模式。只有在待机模式下, 才能拨打电话号码。



手机在屏幕最上一行上显示下列状态指示图标:

图标	说明
	接收信号强度
	正在接通或通话
	不在服务区; 您不能拨打或接听电话, 紧急电话除外
	GPRS 网络
	漫游网络
	将来电振铃类型设为振动或先振动后乐曲
	静音模式
	启用呼叫转移功能 (需要 SIM 卡支持显示)
	新短信息
	设定闹钟
	电池电量

打开或关闭手机

- 按住 一秒以上, 可打开手机。
- 如有必要按下 **是** 软键, 并按屏幕上的说明设置时间和日期。
- 如欲关闭手机, 按住 两秒以上。

改变显示语言

- 在待机模式下, 按下 **功能表** 软键。
- 选择 **话机设定** → **语言**。
- 选择语言。

拨打电话

- 在待机模式下, 输入区号和电话号码, 并按下 .
- 如欲结束通话, 按下 .

接听电话

- 当手机响铃时, 按下 **接听** 软键或 可接听电话。

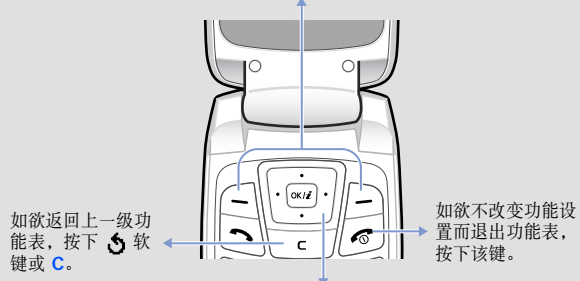
功能表

- | | | |
|-------------------|----------------|----------------|
| 1. SIM AT* | 4.6 信息提示音 | 8. 电话簿 |
| 2. 通话记录 | 4.7 通话中提示 | 8.1 搜寻 |
| 2.1 未接来电 | 4.8 翻盖铃声 | 8.2 新建条目 |
| 2.2 已接来电 | 4.9 其它提示音 | 8.3 呼叫组搜寻 |
| 2.3 已拨电话 | | 8.4 呼叫组编辑 |
| 2.4 全部删除 | 5. 信息 | 8.5 速拨 |
| 2.5 通话时间 | 5.1 短信息 | 8.6 全部删除 |
| 2.6 通话费用* | 5.2 WAP 短信 | 8.7 存储器状态 |
| | | 8.8 服务号码* |
| 3. 网络服务 | 6. 娱乐功能 | 9. 话机设定 |
| 3.1 呼叫转移 | 6.1 WAP 浏览器 | 9.1 显示屏设定 |
| 3.2 呼叫限制 | 6.2 三星乐园 | 9.2 问候语 |
| 3.3 呼叫等待 | 6.3 声音 | 9.3 本机号码 |
| 3.4 网络选择 | 6.4 图片 | 9.4 语言 |
| 3.5 来电显示 | 6.5 全部删除 | 9.5 保密设定 |
| 3.6 用户群 | 6.6 存储器状态 | 9.6 其它设定 |
| | 7. 管理目录 | 9.7 快捷键 |
| 4. 声音设定 | 7.1 闹钟 | 9.8 出厂设置 |
| 4.1 响铃类型 | 7.2 日历 | |
| 4.2 响铃音量 | 7.3 时间和日期 | |
| 4.3 振铃类型 | 7.4 计算器 | |
| 4.4 按键音 | 7.5 记事本 | |
| 4.5 按键音量 | 7.6 语音记录 | |
| | 7.7 货币兑换 | |
- * 只在 SIM 卡支持时显示。

使用功能表

在待机模式下, 按下 **功能表** 软键, 可进入主功能表。

显示屏最下一行显示当前软键功能。
按下左软键 () 或右软键 () , 可执行所示功能。



将导航键 () 用作快捷键, 可进入所需功能表。

- 在待机模式下, 按下 **功能表** 软键。
- 选择 **话机设定** → **快捷键**。
- 选择按键。
- 选择分配给该按键的功能表。

如欲选择或修改功能表或功能

- 在待机模式下, 按下 **功能表** 软键。
- 按下导航键, 移到所需功能表并按下 **选择** 软键或 .
- 如果功能表含有子功能表, 按下导航键找到所需子功能表。按下 **选择** 软键或 , 可进入子功能表。
如果选择的功能表含有另外的子功能表, 重复本步骤。
- 按下导航键, 找到所选设置。
- 按下 **选择** 软键或 , 可确定所选设置。

快捷键码

使用快捷键码, 可以快速进入所需功能表。在功能表状态下, 按下与功能表名称前面显示的快捷键码相应的数字键。

- 如欲拒接电话, 按下 **拒绝** 软键或 .
- 如欲结束通话, 按下 .

调节音量

- 在待机模式下, 按下 **功能表** 软键。
- 选择 **声音设定** → **响铃音量**。
- 按下 **上** 或 **下**, 可调节音量。
- 按下 **确认** 软键。

改变来电铃声

- 在待机模式下, 按下 **功能表** 软键。
- 选择 **声音设定** → **响铃类型**。
- 选择铃声。

重拨最近所用号码

- 在待机模式下, 按下 .
- 按下 **上** 或 **下**, 可滚动选择所需号码。
- 按下 拨号。

输入文本

改变文本输入法

在文本输入区中, 按下右软键并选择所需输入法:

- 拼:** 智能拼音
- 笔:** 简体中文笔画
- 肇:** 繁体中文笔画
- T9:** 智能英文
- A:** 英文
- 1:** 数字
- 无: 特殊符号

可用输入法随所选语言而异。如欲了解关于各输入法的帮助信息, 选择 **帮助**。

智能拼音输入法

- 根据印在按键上的字母, 按与拼音相应的按键。
例如: 如欲输入“你”字, 按下 **6** 和 **4**, 输入“ni”。
- 按 **左** 或 **右** 选择按下按键显示的备选拼音。
- 如果未找到所需字符, 按 **上** 或 **下**, 滚动汉字选项。
- 按 **1** 激活汉字选择区。
- 按下相应的数字键, 可选择汉字。

简体中文笔画输入法

- 按下与组成汉字的笔画相对应的按键。

例如：如欲输入“力”字，按下**5**输入“一”，然后按下**3**输入“丿”。
- 如果未找到所需字符，按**上**或**下**，滚动汉字选项。
- 按下数字键，选择相应的汉字。

智能英文输入法

- 按**2**至**9**开始输入单词，对每个字母只按下一次键。

显示屏上显示正在输入的单词。每按一次键，单词可能跟着变化。输完整个单词后，再进行编辑或删除。

例如：用智能英文输入法输入“Hello”，按下**4**、**3**、**5**、**5**和**6**。

如果未显示所需单词，按下**0**，显示与所按按键对应的单词选项。
- 单词显示正确时，按**#**在单词后插入空格。

英文输入法

按下标有所需字母的按键一次，输入第一个字母；按下两次输入第二个字母，依此类推。

例如，按下**2**三次输入字母“C”，按下**5**两次输入字母“K”。

功能	说明	选择
选择信息提示音	选择发来短信息和小区信息时的提示音。	功能表 > 声音设定 > 信息提示音
通话中提示	将手机设为在通话过程中收到新信息或闹钟时间到时手机发出提示音。	功能表 > 声音设定 > 通话中提示
翻盖铃声	选择打开或合上手机翻盖时手机发出的铃声。	功能表 > 声音设定 > 翻盖铃声
其它提示音	设置手机其它提示音。	功能表 > 声音设定 > 其它提示音
阅读短信息	阅读已收到、已发或已存信息。	功能表 > 信息 > 短信息 > 收件箱、发件箱或草稿箱
发送短信息	编写并向其它手机发送信息。	功能表 > 信息 > 短信息 > 发信息
预置信息	常用信息或表情图释的预置模板。	功能表 > 信息 > 短信息 > 模板或图释模板
信息选项	设置信息服务使用选项。	功能表 > 信息 > 短信息 > 设定
删除信息	删除各信箱中的信息或一次删除所有信息。	功能表 > 信息 > 短信息 > 全部删除
信息存储状态	查看信息的存储情况。	功能表 > 信息 > 短信息 > 存储器状态

重要安全注意事项

在使用手机之前，请阅读下列指导原则。如未遵守以下注意事项，可能会引起危险或违反法律。

交通安全第一
驾车时不要使用手机。如要通话，请先停车。

加油时关机
在加油站（维修站）或靠近易燃物品、化学制剂的地方，请勿使用手机。

乘坐飞机时要关机
移动电话会造成干扰，在飞机上使用手机不仅危险而且是违法的。

在医疗设备附近关机
医院或卫生保健机构可能会使用对无线频率敏感的设备。请有效遵守所有规章或准则。

干扰
移动通信可能会受到无线电干扰。无线电干扰会影响手机的性能。

遵守特殊规定
在任何地方都要遵守特殊规定。在禁止使用手机时，必须关闭手机。

防水
此手机不能防水，请保持其干燥。

合理使用
仅在正常位置（耳边）使用手机。开机后，不要无故用手触摸手机上端内置天线位置。

数字输入法

按下与要输入的数字相应的按键。

特殊符号输入法

按下与要输入的特殊符号相应的数字键。按下**上**或**下**，可显示更多特殊符号。

我的话语输入法

可以设置一系列常用短语，以便快速输入字符。

如欲添加短语：

- 选择**新建条目**。
- 输入要添加的短语，并按下**确认**软键。
- 用英文输入法输入短语名称，并按下**确认**软键。
- 如欲插入添加的短语，从我的话语列表选择短语。

文本输入提示


• 如欲移动光标，按下**左**或**右**导航键。

• 如欲依次删除字符，按下**C**。如欲删除全部字符，按住**C**。

• 如欲在字符之间插入空格，按下**#**。

功能	说明	选择
语音信息	进入语音信箱并在网络上收听信息。	功能表 > 信息 > 短信息 > 语音信箱
小区信息	改变服务设置并查看小区信息。	功能表 > 信息 > 短信息 > 小区信息
WAP 短信	更改服务设置并查看或删除 WAP 短信。	功能表 > 信息 >WAP 短信
WAP 浏览器	启动和配置 WAP 浏览器。	功能表 > 娱乐功能 >WAP 浏览器
三星乐园	进入三星乐园网站，该网站为三星手机用户提供下载服务。	功能表 > 娱乐功能 > 三星乐园
使用媒体文件	使用话机存储器中的声音或图片。	功能表 > 娱乐功能 > 声音或图片
删除媒体文件	删除各媒体箱中的声音或图片或一次删除全部媒体文件。	功能表 > 娱乐功能 > 全部删除
存储器状态	查看声音及图片所用存储容量。	功能表 > 娱乐功能 > 存储器状态
闹钟	设置闹钟在特定时间响铃。	功能表 > 管理目录 > 闹钟
日历	记录每天或每月的日程。	功能表 > 管理目录 > 日历

紧急呼叫
输入当地的紧急呼叫号码，然后按  拨打。未经允许，请不要挂断电话。
手机放置于儿童触摸不到的地方
手机和其所有配件（包括附件）应放置于儿童触摸不到的地方。

配件及电池
请使用三星公司专用配件和电池。使用非三星配件会损坏手机并可能引起危险。只可使用三星公司专用电池，并只可用三星公司专用充电器给电池充电。
<div>小心</div> 如果使用非三星公司认可的电池，可能会引起爆炸。请按照说明，处理欲废弃的电池。
<div></div> 长时间以非常大的音量用耳机收听可能会损坏您的听力。

授权服务
必须由专业人员进行安装或维修。

• 如欲在智能英文或英文输入法中切换大小写，按下*****。

• 如欲在智能英文或英文输入法中输入标点符号，按下**1**。

发送短信息

- 在待机模式下，按下**功能表**软键。
- 选择**信息**→**短信息**→**发信息**。
- 输入信息文字。
- 按下**选项**软键，并使用下列选项添加项目：
 - 添加项目**：加入声音、乐曲、图片或动画。
 - 添加模板**：添加预置文本信息。
 - 添加表情图释**：添加表情图释。
 - 添加电话簿**：添加电话簿条目。
 - 添加书签**：添加书签项目。
- 按下**选项**软键，并选择**仅发送**、**储存并发送**或**仅储存**。
- 如果选择了**储存并发送**或**仅储存**，选择存储位置。
- 输入目的地号码。
- 按下**选项**软键，并选择**发送信息**，可发送信息。

功能	说明	选择
时间和日期	人工设置当前时间和日期并设置当地时区。	功能表 > 管理目录 > 时间和日期
计算器	执行基本运算功能。	功能表 > 管理目录 > 计算器
记事本	编制任务清单并为各项任务设定截止日期。	功能表 > 管理目录 > 记事本
语音记录	录制并收听语音记录。	功能表 > 管理目录 > 语音记录
货币兑换	进行货币换算。	功能表 > 管理目录 > 货币兑换
查找条目	在电话簿中查找条目。	电话簿 > 搜寻
新建条目	在电话簿中添加新条目。	电话簿 > 新建条目
呼叫组搜寻	按呼叫组查找电话簿条目。	电话簿 > 呼叫组搜寻
改变呼叫组属性	选择组员打来电话以及发来信息时的铃声。也可改变组名和图示。	电话簿 > 呼叫组编辑
速拨	为八个最常用的电话号码分配速拨号码（2至9）。	电话簿 > 速拨
删除电话簿条目	删除话机存储器或 SIM 卡中存储的全部电话簿条目。	电话簿 > 全部删除
电话簿存储器状态	查看话机存储器或 SIM 卡中的电话簿条目总数。	电话簿 > 存储器状态

电池安全

有关电池信息						
<table> <tbody><tr> <th>类型</th><th>标准电池（750 mAh）</th></tr> <tr> <td>通话时间</td><td>约 7.0 小时</td></tr> <tr> <td>待机时间</td><td>最长 390 小时</td></tr> </tbody></table>	类型	标准电池（750 mAh）	通话时间	约 7.0 小时	待机时间	最长 390 小时
类型	标准电池（750 mAh）					
通话时间	约 7.0 小时					
待机时间	最长 390 小时					
<div></div> （充足电的电池）						

在下列情况下待机时间减少：

- 使用手机上的附加功能时，如编写和存储信息等。
- 频繁离开服务区。
- 长期不在服务区。
- 在本地网络服务区以外使用手机。
- 反复使用通话模式。

电池可以充放电几百次，但最终会用坏。当通话模式和待机模式的使用时间降到约一半时，应购买新电池。

快速查阅功能

功能	说明	选择
使用 SIM 服务	使用服务提供商提供的多种附加服务。	功能表 >SIM AT
查看最近通话	查看最近已拨、已接或未接的电话。	功能表 > 通话记录 > 未接来电、已接来电或已拨电话
删除最近通话	删除各通话记录类型中的通话记录或一次删除所有记录。	功能表 > 通话记录 > 全部删除
显示通话时间	查看最近已拨和已接电话的持续时间。也可将通话计时器置零。	功能表 > 通话记录 > 通话时间
显示通话费用	查看通话费用。（需要 SIM 卡支持）	功能表 > 通话记录 > 通话费用
网络服务	使用服务提供商提供的网络服务。	功能表 > 网络服务
选择铃声和音量	选择来电铃声或音量。	功能表 > 声音设定 > 响铃类型或响铃音量
振铃类型	选择来电振铃类型。	功能表 > 声音设定 > 振铃类型
选择按键音	选择按下按键时手机发出的提示音。	功能表 > 声音设定 > 按键音
选择按键音量	调节按键音量。	功能表 > 声音设定 > 按键音量

功能	说明	选择
服务号码	查看服务提供商提供的服务号码列表。	电话簿 > 服务号码
显示屏设定	改变显示屏和背景灯的设置。	功能表 > 话机设定 > 显示屏设定
问候语	输入手机开机时显示的问候语。	功能表 > 话机设定 > 问候语
查看本机号码	查看本机号码或为本机号码分配名字。	功能表 > 话机设定 > 本机号码
显示语言	选择文本显示语言。	功能表 > 话机设定 > 语言
保密设定	保护手机，防止被盗用。	功能表 > 话机设定 > 保密设定
手机追踪	当手机被盗或丢失时，跟踪手机。当有人试图拿手机使用其它 SIM 卡时，手机自动向您的家人或朋友发送预置跟踪信息。	功能表 > 话机设定 > 保密设定 > 手机追踪
其它设定	设置自动重拨功能或应答方式。	功能表 > 话机设定 > 其它设定
功能表快捷键	将导航键设为快捷键，可以直接进入所需功能表。	功能表 > 话机设定 > 快捷键
手机复位	恢复手机的出厂默认设置。	功能表 > 话机设定 > 出厂设置

产品中有毒有害物质或元素名称及其含量

部件名称	有毒有害物质或元素					
	铅 (Pb)	汞 (Hg)	镉 (Cd)	六价铬 (Cr6+)	多溴联苯 (PBB)	多溴二苯醚 (PBDE)
印刷电路板组件	×	○	○	○	○	○
塑料	○	○	○	○	○	○
金属	×	○	○	○	○	○
电池	×	○	○	○	○	○
附件	×	○	○	○	○	○

○：表示该有毒有害物质在该部件所有均质材料中的含量均在 SJ/T11363-2006 标准规定的限量要求以下。
×：表示该有毒有害物质至少在该部件的某一均质材料中的含量超出 SJ/T11363-2006 标准规定的限量要求。

本表格提供的信息是基于供应商提供的数据及三星公司的检测结果。在当前技术水平下，所有有毒有害物质或元素的使用控制到了最底线。三星公司会继续努力通过改进技术来减少这些物质和元素的使用。

20 本产品的“环保使用期限”为 20 年，其标识如左图所示。电池等可更换部件的环保使用期限可能与产品的环保使用期限不同。只有在本使用说明书所述的正常情况下使用本产品时，“环保使用期限”才有效。