

心机 SAMSUNG SGH-BC01 使用说明书

心机为中国移动定制手机

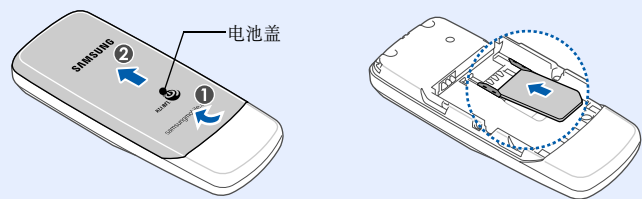
■ 无线电发射型号核准证 (CMIID): 2008CP1173 ■ 天津三星通信技术有限公司  
 ■ 进网许可证号: 02-5827-800919 ■ 地址: 天津市西青区微电子工业区微五路9号  
 ■ 执行标准: Q/12KF4266 ■ 邮编: 300385

• 本使用说明书中的一些内容可能与手机不同, 取决于手机软件或服务提供商。  
 • 手机和配件可能与本使用说明书中的图示有所不同, 取决于国家。

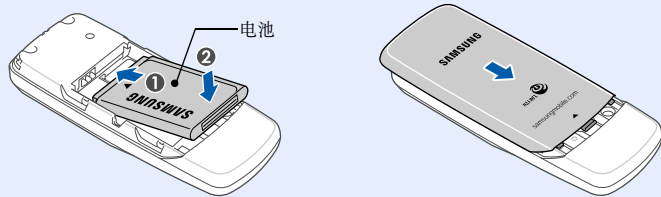
中国印刷  
 网址: http://www.samsungmobile.com 编码: GH68-18684A  
 中文 06/2008 版本 1.1

## 安装 SIM 卡和电池

1. 取出电池盖, 并插入 SIM 卡。

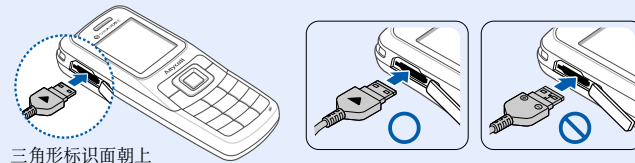


2. 安装电池并装回电池盖。



## 电池充电

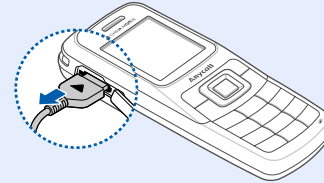
1. 将提供的旅行充电器插到手机和电源插座上。



三角形标识面朝上

**注意:** 插入旅行充电器时, 充电指示器可能长达 5 分钟不会显示, 但电池充电正常。

2. 充电完成时, 拔下旅行充电器。



**注意:**

- 先拔下旅行充电器后, 再从手机取出电池。否则, 可能损坏手机。
- 本机型不支持 USB 连接, 所提供的 USB 线仅作充电使用。

## 手机部位图和按键功能



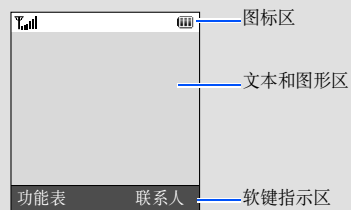
**静音设定** 在待机模式下按住 **#**, 可进入静音模式。如欲退出, 再次按住该键。

**按键锁定模式** 在待机模式下按住 **\*** 键, 可锁定话机以防按键意外操作。如欲解锁, 按下 **开锁** 软键, 然后按下 **\*** 键。

**SOS 模式** 在待机模式下, 当按键锁定状态下, 连续按下 **☎** 四次, 可向预置号码发送 SOS 信息。一旦发送 SOS 信息, 手机将切换到 SOS 模式, 并且只接收来自 SOS 信息收件人的呼叫。一旦接收到来自 SOS 信息收件人的呼叫, 手机会自动接听电话。按下 **☎** 键退出 SOS 模式。

## 显示

当未通话也未使用功能表时, 手机处于待机模式。



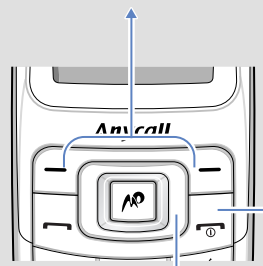
手机在屏幕最上一行显示下列状态指示图标:

图标	说明
	信号强度
	正在接通或通话中
	不在服务区或处于脱机模式
	新短信息
	启用 SOS 信息功能
	设定闹钟
	情景模式设定:
	• 正常
	• 静音
	• 驾驶
	• 我的设定 (用户创建时显示此图标)
	• 会议
	• 室外
	• 脱机
	电池电量

## 使用功能表

在待机模式下, 按下 **功能表** 软键, 可进入主功能表。

显示屏最下一行显示当前软键功能。按下左软键 (**☐**) 或右软键 (**☐**), 可执行所示功能。



如欲不改变功能设置而退出功能表, 按下该键。

- 将 **左** 和 **右** 导航键用作快捷键, 可进入所需功能表。
- 在待机模式下, 按下 **功能表** 软键。
  - 选择 **设置** → **话机设定** → **快捷键**。
  - 选择按键。
  - 选择分配给该按键的功能表。

如欲选择或修改功能表或功能

- 在待机模式下, 按下 **功能表** 软键。
- 按下导航键, 移到所需功能表并按下 **选择** 软键或 **☐**。
- 如果功能表含有子功能表, 按下导航键找到所需子功能表。按下 **选择** 软键或 **☐**, 可进入子功能表。  
如果选择的功能表含有另外的子功能表, 重复本步骤。
- 按下导航键, 可找到所选设置。
- 按下 **选择** 软键或 **☐**, 可确定所选设置。

### 快捷号码

使用快捷号码, 可以快速进入所需功能表。在功能表状态下, 按下与功能表名称前面显示的快捷号码相应的数字键。

## 打开或关闭手机

- 按住 **☎** 一秒以上, 可打开手机。
- 按住 **☎** 两秒以上, 可关闭手机。

## 改变显示语言

- 在待机模式下, 按下 **功能表** 软键。
- 选择 **设置** → **话机设定** → **语言** → **显示**。
- 选择语言。

## 拨打电话

- 在待机模式下, 输入区号和电话号码, 并按下 **☎**。
- 如欲结束通话, 按下 **☎**。

## 接听电话

- 当手机被呼叫时, 按下 **接听** 软键或 **☎** 可接听电话。按下 **拒绝** 或 **☎** 可拒绝电话。
- 按下 **☎** 可结束电话。

## 调节音量

- 在待机模式下, 按下 **功能表** 软键。

## 功能表

- 通信录**
  - 1.1 联系人列表
  - 1.2 指定拨号联系人
  - 1.3 新建联系人
  - 1.4 分组
  - 1.5 快速拨号
  - 1.6 我的名片
  - 1.7 本机号码
  - 1.8 电话簿管理
- 通话记录**
  - 2.1 近期联系人
  - 2.2 未接来电
  - 2.3 已拨电话
  - 2.4 已接来电
  - 2.5 全部删除
  - 2.6 IP 电话
  - 2.7 区号信息
  - 2.8 通话管理器
- 移动梦网**
- 中国移动服务**
  - 4.1 无线音乐
  - 4.2 游戏社区
  - 4.3 新闻天气
  - 4.4 飞信 Fetion
  - 4.5 手机电视
  - 4.6 在线理财
  - 4.7 新业务推荐
  - 4.8 SIM 卡应用
  - 4.9 我的梦网
  - 4.10 移动梦网
- 信息**
  - 5.1 发信息
  - 5.2 我的信息
  - 5.3 模板
  - 5.4 全部删除
  - 5.5 设定
  - 5.6 SOS 信息
  - 5.7 小区信息
  - 5.8 信息数
  - 5.9 存储器状态
- 客户服务**
  - 6.1 心机服务指南
  - 6.2 掌上营业厅
  - 6.3 客户服务热线
  - 6.4 客户经理
  - 6.5 我的梦网
  - 6.6 客户服务设置
- 我的收藏**
  - 7.1 我的 BC01
  - 7.2 图片
  - 7.3 音乐和声音
  - 7.4 浏览器
  - 7.5 存储器状态
- 应用**
  - 8.1 闹钟
  - 8.2 日历
  - 8.3 世界时间
  - 8.4 计算器
  - 8.5 换算
  - 8.6 定时器
  - 8.7 秒表
- 设置**
  - 9.1 话机设定
  - 9.2 灯光设定
  - 9.3 显示设定
  - 9.4 信息设定
  - 9.5 通话设定
  - 9.6 电话簿设定
  - 9.7 浏览器设定
  - 9.8 选择网络
  - 9.9 保密设定
  - 9.10 存储器设定
  - 9.11 出厂设置

- 选择 **设置** → **话机设定** → **情景模式**, 选择所需情景模式。
- 按下 **< 选项 >**, 并选择 **编辑**。
- 选择 **来电** → **铃声**。
- 按下 **左** 或 **右**, 可调节音量。
- 按下 **确认** 软键。
- 按下 **< 选项 >**, 并选择 **储存设定**。  
当正在通话时, 按下 **上** 或 **下**, 可调节听筒音量。

## 改变来电铃声

- 在待机模式下, 按下 **功能表** 软键。
- 选择 **设置** → **话机设定** → **情景模式**, 选择所需情景模式。
- 按下 **< 选项 >**, 并选择 **编辑**。
- 选择 **来电** → **铃声**。
- 根据需要选择铃声。
- 按下 **< 选项 >**, 并选择 **储存设定**。

## 重拨最近所用号码

- 在待机模式下, 按下 **☎**。
- 按下 **上** 或 **下**, 可滚动选择所需号码。
- 按下 **☎** 拨号。

## 输入文本

### 改变文本输入法

- 按住 **#** 键, 选择所需输入法。
- 按住 **\*** 键, 切换到特殊符号输入法。

### 拼音输入法

- 根据印在按键上的字母, 按与拼音相应的按键。  
例如: 如欲输入“你”字, 按下 **6** 和 **4**, 输入“Ni”。
- 按 **左** 或 **右** 选择按下按键显示的备选拼音。
- 如果未找到所需字符, 按 **上** 或 **下**, 滚动汉字选项。
- 按下数字键, 可选择相应所需的汉字。

### 笔画输入法

- 按下与组成汉字的笔画相对应的按键。  
例如: 如欲输入“力”字, 按下 **5** 输入“一”, 然后按下 **3** 输入“丿”。

2. 如果未找到所需字符，按下**上**或**下**，滚动汉字选项。

3. 按下数字键，选择相应的汉字。

#### 智能英文输入法

- 按 **2** 至 **9** 开始输入单词，对每个字母只按下一次键。

显示屏上显示正在输入的单词。每按一次键，单词可能跟着变化。输完整个单词后，再进行编辑或删除。

例如：用智能英文输入法输入“Hello”，按下 **4**、**3**、**5**、**5** 和 **6**。

如果未显示所需单词，按下**上**或**下**，显示与所按按键对应的单词选项。
- 单词显示正确时，按下 **0** 在单词后插入空格。

#### 英文字母输入法

按下标有所需字母的按键一次，输入第一个字母；按下两次输入第二个字母，依此类推。

例如，按下 **2** 三次输入字母“C”，按下 **5** 两次输入字母“K”。

#### 数字输入法

按下与要输入的数字相应的按键。

功能	说明
功能表 > 通话记录 > 通话管理器	查看通话时间，通话费用（如果 SIM 卡支持）或拒绝列表。
功能表 > 移动梦网	使用移动梦网服务，该服务是中国移动的 WAP 门户网站服务。
功能表 > 中国移动服务	访问服务提供商预设的服务项目。
功能表 > 信息 > 发信息	编写并向其他手机发送信息。
功能表 > 信息 > 我的信息	阅读已收到、已发送、存储以后待发或发送失败的信息。
功能表 > 信息 > 模板	预设常用信息模板。
功能表 > 信息 > 全部删除	删除各信息收件箱中的信息，或一次删除所有信息。
功能表 > 信息 > 设定	设置信息服务使用的各种选项。
功能表 > 信息 > SOS 信息	启用 SOS 信息功能，输入收件人并选择重复模式。
功能表 > 信息 > 小区信息	改变服务设置并查看小区信息。
功能表 > 信息 > 信息数	查看接收或发送的信息数量。
功能表 > 信息 > 存储器状态	查看当前存储器的使用状况。
功能表 > 客户服务	获得由服务提供商提供的各种信息和方便的服务。

功能	说明
功能表 > 设置 > 存储器设定	清除或查看当前使用的存储器信息。
功能表 > 设置 > 出厂设置	手机复位，恢复手机的出厂默认设置。

## 重要安全注意事项

在使用手机之前，请阅读下列指导原则。如未遵守以下注意事项，可能会引起危险或违反法律。

##### 交通安全第一

驾车时不要使用手机。如要通话，请先停车。

##### 加油时关机

在加油站（维修站）或靠近易燃物品、化学制剂的地方，请勿使用手机。

##### 乘坐飞机时要关机

移动电话会造成干扰，在飞机上使用手机不仅危险而且是违法的。

##### 在医疗设备附近关机

医院或卫生保健机构可能会使用对外部无线频率敏感的设备。请有效遵守所有规章或准则。

##### 干扰

移动通信可能会受到无线电干扰。无线电干扰会影响手机的性能。

##### 遵守特殊规定

在任何地方都要遵守特殊规定。在禁止使用手机时，必须关闭手机。

#### 特殊符号输入法

按下与要输入的特殊符号相应的数字键。按下**上**或**下**，可显示更多特殊符号。

#### 文本输入提示

- 如欲移动光标，按下导航键。
- 如欲依次删除字符，按下**清除**。如欲删除全部字符，按住**清除**。
- 如欲在字符之间插入空格，按下 **0**（数字及特殊符号输入法除外）。
- 如欲在智能英文或英文字母输入法中切换大小写，按下**\***。
- 如欲在智能英文或英文字母输入法中输入符号，按下 **1**。

## 发送短信息

- 在待机模式下，按下**功能表**软键。
- 选择**信息** → **发信息** → **短信息**。
- 输入信息文字。
  - 插入**：添加文字模板、通讯录或书签。
  - 添加图片**：添加预置图片或我的图片。

功能	说明
功能表 > 我的收藏 > 我的 BC01	获取服务提供商的服务链接。可以下载多种三星定制的移动内容。
功能表 > 我的收藏 > 图片、音乐和声音	进入话机存储器中的图片、音乐或声音。
功能表 > 我的收藏 > 浏览器	启动和配置 WAP 浏览器。
功能表 > 我的收藏 > 存储器状态	查看图片、音乐和声音等所用的存储容量。
功能表 > 应用 > 闹钟	设置闹钟在特定时间响铃。
功能表 > 应用 > 日历	记录每天或每月的日程。
功能表 > 应用 > 世界时间	设置当地时间，并查看世界其他地方的当前时间。
功能表 > 应用 > 计算器	执行基本的算术运算功能。
功能表 > 应用 > 换算	进行单位换算，如货币和温度等。
功能表 > 应用 > 定时器	设置手机倒计时时段。
功能表 > 应用 > 秒表	测量逝去的时间。
功能表 > 设置 > 话机设定 > 情景模式	在不同场合或环境下，改变声音设置。
功能表 > 设置 > 话机设定 > 语言	选择文本显示语言。


##### 防水

此手机不能防水，请保持其干燥。

##### 合理使用

仅在正常位置（耳边）使用手机。开机后，不要无故用手触摸手机上端内置天线位置。

##### 紧急呼叫


输入当地的紧急呼叫号码，然后按  拨打。未经允许，请不要挂断电话。

##### 手机放置于儿童触摸不到的地方

手机及其所有配件（包括附件）应放置于儿童触摸不到的地方。

##### 配件和电池

请使用三星公司专用电池和配件，例如耳机和充电器。使用非三星配件会损坏手机并可能引起危险。只可使用三星公司专用电池，并只可用三星公司专用充电器给电池充电。

<b>小心</b>	如果使用与手机不匹配的电池，可能引起爆炸。请按照生产商的说明，处理欲废弃的电池。
	长时间以非常高的音量用耳机收听可能会损坏您的听力。

#### 授权服务

必须由专业人员进行安装或维修。

- 添加动画**：添加动感图标、预置动画或我的动画。

- 添加乐曲**：添加预置乐曲或我的乐曲。

- 附件**：添加名片。

5. 按下**选项**软键，并选择**仅发送**、**储存并发送**或**储存到**。

6. 如果选择了**储存到**，选择存储位置。

7. 输入目的地号码。

8. 按下**选项**软键，并选择**发送**，可发送信息。

## 快速查阅功能

本节简要说明手机上的功能。

功能	说明
功能表 > 通讯录 > 联系人列表	在通讯录中查找联系人。
功能表 > 通讯录 > 指定拨号联系人	创建指定拨号模式下所用联系人列表。如果 SIM 卡支持，在该模式下，手机只允许向外拨打设定的电话号码。
功能表 > 通讯录 > 新建联系人	在通讯录中添加新联系人。

功能	说明
功能表 > 设置 > 话机设定 > 快捷键	将导航键设为快捷键，可以直接进入所需功能表。
设置 > 设置 > 话机设定 > 时间和日期	手动设置当前时间和日期，或设置当地时区。
功能表 > 设置 > 话机设定 > 自动按键锁	设定手机在不操作时自动锁定按键。
功能表 > 设置 > 话机设定 > 音量键	当手机来电时，按住 <b>上</b> 或 <b>下</b> 导航键，设置手机闭音或者拒接电话。
功能表 > 设置 > 话机设定 > 显示来电信息	设定手机显示或阻止未接来电的呼叫方信息和发来电信息的发信人信息。
功能表 > 设置 > 灯光设定	改变背景灯和按键灯的设置。
功能表 > 设置 > 显示设定	改变显示屏设置。
功能表 > 设置 > 信息设定	设定使用信息服务的各种选项。
功能表 > 设置 > 通话设定	设置通话功能选项。
功能表 > 设置 > 电话簿设定	改变使用电话簿的设置。

## 电池安全

<b>类型</b>	<b>标准电池</b> (750 mAh)
<b>时间</b>	
<b>通话时间</b>	最长 7 小时
<b>待机时间</b>	最长 360 小时
	(充足电的电池)

**在下列情况下待机时间减少：**

- 使用手机上的附加功能时，如编写和存储信息等。
- 频繁离开服务区。
- 长期不在服务区。
- 在本地网络服务区以外使用手机。
- 反复使用通话模式。

电池可以充放电几百次，但最终会用坏。当通话模式和待机模式的使用时间降到约一半时，应购买新电池。

功能	说明
功能表 > 通讯录 > 分组	可添加分组，并选择组员来电时的铃声。也可以改变组名。
功能表 > 通讯录 > 快速拨号	为八个最常用的电话号码分配速拨号码（2-9）。
功能表 > 通讯录 > 我的名片	创建并可向他人发送名片。
功能表 > 通讯录 > 本机号码	查看本机号码或为本机号码指定名称。
功能表 > 通讯录 > 电话簿管理	复制所有联系人到 SIM 卡或话机存储器上，或者删除所有的通讯录中的联系人。也可以查看通讯录中的联系人的存储信息。
功能表 > 通话记录 > 近期联系人、未接来电、已拨电话或已接来电	查看最近已拨电话、已接电话或未接电话。
功能表 > 通话记录 > 全部删除	删除各种通话记录类型中的通话记录，或一次删除所有记录。
功能表 > 通话记录 > IP 电话	选择默认 IP 电话前缀。也可添加新 IP 电话前缀。
功能表 > 通话记录 > 区号信息	查找省市和国家 / 地区区号，以便快速方便地拨打电话号码。

功能	说明
功能表 > 设置 > 浏览器设定	清除记忆。改变网络浏览器设定，并查看浏览器版本和版权信息。
功能表 > 设置 > 选择网络	选择漫游时（在您的归属网络以外），手动或自动选择网络。
功能表 > 设置 > 保密设定 > 话机锁	启用话机密码，以防手机被盗用。
功能表 > 设置 > 保密设定 >SIM 卡锁	通过设定 SIM 卡锁，使您的手机只能使用当前的 SIM 卡。
功能表 > 设置 > 保密设定 >PIN 码锁	启用 PIN 码，以防 SIM 卡被盗用。
功能表 > 设置 > 保密设定 > 密码锁	锁定通话记录、通讯录或多媒体文件等。
功能表 > 设置 > 保密设定 > 指定拨号模式	如果 SIM 卡支持，设置手机限定向外拨出的电话号码。
功能表 > 设置 > 保密设定 > 更改话机密码	更改话机密码。
功能表 > 设置 > 保密设定 > 更改 PIN 码	更改 PIN 码。
功能表 > 设置 > 保密设定 > 更改 PIN2 码	更改当前的 PIN2 码（如果 SIM 卡支持）。

## 产品中有毒有害物质或元素名称及其含量

部件名称	有毒有害物质或元素					
	铅 (Pb)	汞 (Hg)	镉 (Cd)	六价铬 (Cr <sup>6+</sup> )	多溴联苯 (PBB)	多溴二苯醚 (PBDE)
印刷电路板组件	×	○	○	○	○	○
塑料	○	○	○	○	○	○
金属	×	○	○	○	○	○
电池	×	○	○	○	○	○
附件	×	○	○	○	○	○

○：表示该有毒有害物质在该部件所有均质材料中的含量均在 SJ/T11363-2006 标准规定的限量要求以下。
×：表示该有毒有害物质至少在该部件的某一均质材料中的含量超出 SJ/T11363-2006 标准规定的限量要求。

本表格提供的信息是基于供应商提供的数据及三星公司的检测结果。在当前技术水平下，所有有毒有害物质或元素的使用控制到了最底线。三星公司会继续努力通过改进技术来减少这些物质和元素的使用。

**20** 本产品的“环保使用期限”为 20 年，其标识如左图所示。电池等可更换部件的环保使用期限可能与产品的环保使用期限不同。只有在本使用说明书所述的正常情况下使用本产品时，“环保使用期限”才有效。