

**SAMSUNG ELECTRONICS**



网址  
<http://www.samsungmobile.com.cn>

中国印刷  
编码: GH68-18920A  
中文 08/2009 版本 1.2

# SGH-F278 使用说明书



# 7 使用本说明书

本使用说明书专门用于指导您使用手机的功能。

如欲迅速使用手机，请参照“手机简介”、“手机的安装和准备”以及“使用基本功能”。

## 指示图标

---

在开始使用前，请熟悉一下本说明书中的图标：



警告

**警告**—可能伤及自己或他人。



小心


**小心**—可能损坏手机或其它设备。



**注意**—注释、使用提示或附加信息。



**参照**—具有相关信息的页面；例如：  
▶12（表示“见 12 页”）。

- **下一步**—为执行步骤必须选择的选项或功能表的次序；  
例如：按下 < **功能表** > → **信息** → **发信息**（表示**功能表**，下一步**信息**，下一步**发信息**）。
- [ ] **方括号**—手机按键；例如：[  ]（表示电源开 / 关 / 通话结束 / 功能表退出键）。
- < > **尖括号**—在各屏幕上控制不同功能的软键；例如：< **确认** >（表示**确认软键**）。

## 版权信息

本手机所采用的技术和产品的权利归各自的所有人所有：

- Bluetooth® 是世界各地 Bluetooth SIG 公司的注册商标—蓝牙 QD ID: B014174。
- JAVA™ 是 Sun Microsystems 公司的商标。
- Windows Media Player® 是微软公司的注册商标。

# 目录

<b>安全和使用信息</b>	<b>2</b>
安全警告 .....	2
安全注意事项 .....	4
重要使用信息 .....	6
<b>手机简介</b>	<b>9</b>
配件介绍 .....	9
手机部位图 .....	10
按键 .....	11
显示 .....	12
图标 .....	12
<b>手机的安装和准备</b>	<b>14</b>
安装 SIM 卡和电池 .....	14
电池充电 .....	16
插入存储卡（选配） .....	17

<b>使用基本功能</b>	<b>18</b>	<b>使用工具 and 应用程序</b>	<b>38</b>
开机和关机 .....	18	使用蓝牙无线功能 .....	38
使用功能表 .....	19	启用和发送 SOS 信息 .....	39
根据需要设定手机 .....	20	录制和播放语音备忘录 .....	40
使用基本通话功能 .....	21	使用 JAVA 游戏和应用程序 .....	41
发送和查看信息 .....	23	编辑图片 .....	41
添加和查找联系人 .....	26	创建和查看世界时间 .....	43
使用照相机基本功能 .....	27	设定和使用闹钟 .....	44
收听音乐 .....	28	使用计算器 .....	45
使用多媒体启动器 .....	30	货币或长度等基本换算 .....	45
浏览 Web .....	30	设定倒计时定时器 .....	46
<b>使用高级功能</b>	<b>31</b>	使用秒表 .....	46
使用高级通话功能 .....	31	编写文字备忘录 .....	46
使用高级电话簿功能 .....	33	管理日历 .....	47
使用高级信息功能 .....	34	<b>故障排除</b>	<b>a</b>
使用高级音乐功能 .....	35		

# 安全和使用信息

遵守下列注意事项，以免出现危险或非法情况，并确保手机性能最佳。



## 安全警告

### 将手机放在儿童和宠物接触不到的地方

将手机及其零配件放在儿童或宠物接触不到的地方。儿童或宠物可能吞下小零件导致窒息或发生危险。

### 保护听力



以非常高的音量用耳机收听可能会损坏您的听力。建议使用通话或音乐所需的最小音量设置。

### 小心安装手机和设备

确保将手机或相关设备安装在固定牢固的车辆中。不可将手机和配件安放于气囊张开区域里或附近。无线设备安装不当时，如果气囊迅速膨胀，会导致严重损伤。

## 小心处理和处置电池和充电器

- 只能使用三星公司允许使用的专为手机设计的电池和充电器。不兼容的电池和充电器可能引起危险或损坏手机。
- 不要把电池扔到火里。耗尽的电池要按照当地的法规处理。
- 不要将电池或手机放在加热设备的周围。例如微波炉、烤箱或散热器的里面或上部。电池过热可能爆炸。
- 不要挤压或刺扎电池。不要让电池受到外部高压，否则可能导致内部短路或过热。

## 避免干扰起搏器

制造商和无线技术研究部门建议在手机和起搏器之间必须至少保持 15cm（6 英寸）的距离，以避免可能对起搏器造成的干扰。如果您怀疑手机对起搏器或其它医疗设备有干扰，应立即关闭手机，并与起搏器或医疗设备制造商联系，寻求指导。

## 在可能发生爆炸的环境下关闭手机

在加油站（维修站）或靠近易燃物品、化学制剂的地方，请勿使用手机。在警告标志或说明要求时关闭手机。在燃油或化学制剂存放和运输区或易爆场所内或周围，手机可能引起爆炸或起火。不可在放有手机、手机零件或附件的箱子中存放或携带易燃液体、气体或爆炸物。

## 降低重复运动损伤的风险

当用手机发送短信息或玩游戏时，轻松握住手机，轻轻按下按钮，使用特殊功能（如模板和预测输入）减少按下按钮的必要次数，并注意时常休息。





小心

## 安全注意事项

### 交通安全第一

驾车时不要使用手机，并遵守限制驾车时使用手机的所有规定。如有可能，使用免提配件确保安全。

### 遵守所有安全警告和规定

遵守所在区域内限制使用手机的规定。

### 只可使用三星公司专用配件

使用不兼容配件可能损坏手机或导致受伤。

### 在医疗设备附近关机

手机可能干扰医院或卫生保健机构内的医疗设备。请遵守所有规章、张贴的警告以及医疗人员的指示。

### 乘坐飞机时要关机或关闭无线功能

手机可能干扰飞机设备。请遵守航空公司的所有规定，并且在航空公司人员要求时关闭手机或切换到无线功能关闭模式。

### 保护电池和充电器以防损坏

- 不要将电池放到温度非常低或非常高（0° C/ 32° F 以下或 45° C/113° F 以上）的地方。极端温度会降低电池的寿命和充电容量。
- 防止电池接触金属物体，否则可能使电池“+”极和“-”极连接，致使电池暂时或永久损坏。
- 切勿使用损坏的充电器或电池。

## 小心妥善处理手机

- 不要将手机弄湿，液体可能造成手机严重损坏。不要湿手接触手机。水可能造成手机损坏，制造商对此不予保修。
- 不可在充满灰尘、肮脏的场所使用或存放手机，否则会损坏手机的零件。
- 手机是复杂电子设备，防止手机受到撞击或粗暴使用，以免造成严重损坏。
- 不可给手机刷漆。油漆会阻塞手机的活动零件并妨碍正常使用。
- 不要太靠近人或动物的眼睛使用手机的闪光灯或指示灯。
- 手机和存储卡可能会受磁场的影响而损坏。不要使用具有磁性外壳的携带包或配件，也不要让手机长期接触磁场。

## 避免干扰其他电子设备

手机发出无线电频率（RF）信号，可能干扰未屏蔽或屏蔽不当的电子设备，如起搏器、助听器、医疗设备和其他家用或车用电子设备。请咨询电子设备制造商，以解决遇到的干扰问题。

小心



小心

## 重要使用信息

### 在正常位置使用手机

不要触摸手机上端内置天线位置。

### 只允许具备资格的人员维修手机

让不具备资格的人员维修手机可能会造成手机损坏，并且不予保修。

### 确保电池和充电器使用寿命最长

- 电池连续充电不能超过一周，过度充电会缩短电池寿命。
- 电池若长时间放置不用，会逐渐放电；在使用前必须重新充电。
- 充电器不用时，要断开电源。
- 电池只能用于预定用途。

### 最长电池寿命

此信息基于充足电的电池。

时间	标准电池 (960 mAh)
通话时间 <sup>1</sup>	最长 8 小时
待机时间	最长 360 小时

1. 时间测量标准：在 +10dBm、语音半速率时，测量通话时间。

电池的实际使用时间可能有所不同，会比所标示的时间短，取决于如何使用手机。在下列情况下会缩短待机时间：

- 使用手机上的附加功能时，如编写和存储信息、玩游戏、上网等。
- 频繁离开服务区。
- 长期不在服务区。
- 反复使用通话模式。

## 小心处理 SIM 卡和存储卡

- 手机正在传送或存取信息时，不要取出卡，否则可能造成数据丢失或损坏手机和存储卡。
- 防止卡受到剧烈撞击、静电和来自其它设备的电磁干扰。
- 频繁写入和删除会缩短存储卡的使用寿命。
- 不要用手指或金属物体触摸金色触点或端子。如果脏了，用软布擦拭卡。

## 确保使用紧急服务

在某些地区或情况中，可能无法用手机进行紧急呼叫。去偏远或未开发的地区旅行之前，拟定代用的紧急服务人员联系方法。

## 产品中有毒有害物质或元素名称及其含量

部件名称	有毒有害物质或元素					
	铅 (Pb)	汞 (Hg)	镉 (Cd)	六价铬 (Cr <sup>6+</sup> )	多溴联苯 (PBB)	多溴二苯醚 (PBDE)
印刷电路板组件	X	O	O	O	O	O
塑料	O	O	O	O	O	O
金属	X	O	O	O	O	O
电池	X	O	O	O	O	O
附件	X	O	O	O	O	O

O: 表示该有毒有害物质在该部件所有均质材料中的含量均在 SJ/T11363-2006 标准规定的限量要求以下。

X: 表示该有毒有害物质至少在该部件的某一均质材料中的含量超出 SJ/T11363-2006 标准规定的限量要求。

本表格提供的信息是基于供应商提供的数据及三星公司的检测结果。在当前技术水平下，所有有毒有害物质或元素的使用控制到了最底线。三星公司会继续努力通过改进技术来减少这些物质和元素的使用。




本产品的“环保使用期限”为20年，其标识如左图所示。电池等可更换部件的环保使用期限可能与产品的环保使用期限不同。只有在本使用说明书所述的正常情况下使用本产品时，“环保使用期限”才有效。

# 手机简介

在本章中，了解手机部位图、按键、显示和图标。

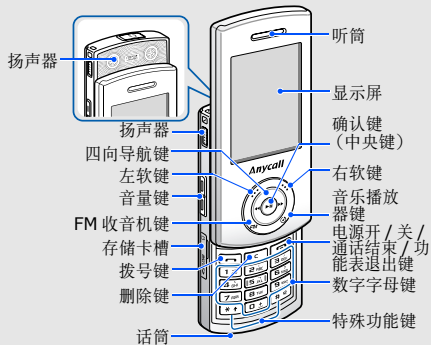
## 配件介绍

检查产品包装盒内是否有下列物品：

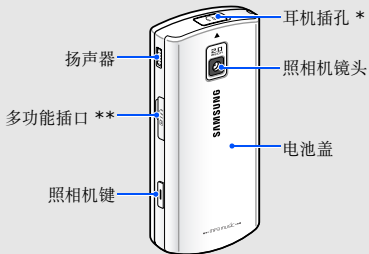
- 手机
  - 电池
  - 旅行充电器（充电器）
  - 使用说明书
-  • 随手机提供的物品可能随所在国家或服务提供商提供的软件和配件而异。
- 可向当地的三星经销商购得各种配件。
  - 只可使用三星公司专用软件。盗版或非法软件可能会造成损坏或故障，制造商对此不予保修。

## 手机部位图

手机正面包括下列按键和功能键：



手机背面包括下列按键和功能键：



\* 适用于 3.5 mm 耳机






\*\* 适用于 S20 插针耳机



当合上手机滑盖时，自动锁定外露按键，以防无意中按下按键。如欲给按键开锁，按下 **< 开锁 >**，然后按下 **< 确认 >**。

## 按键

按键	功能
 软键	完成显示屏最下一行指示的操作。
 四向导航	在待机模式下，可直接进入我的功能表模式（上）或用户定义功能表（左/右/下）；在功能表状态下，滚动功能选项。
 确认 (中央键)	在待机模式下，进入浏览器功能表；在功能表状态下，选择反白显示的功能选项或确认输入的内容。
 FM 收音机	启动 FM 收音机。
 音乐播放器	启动音乐播放器。
 拨号	拨打或接听电话；在待机模式下，可查看最近已拨、未接或已接的号码。

按键	功能
 删除	删除字符或应用程序中选定的项目。
 电源开/关/通话结束/功能表退出	可开/关手机（按住此键）；结束通话；在功能表状态下，按下此键可直接返回待机模式。
 数字字母	输入数字、字母及一些特殊字符；在待机模式下，按住 [1] 可进入语音信箱。按住 [0] 可输入国际区号前缀。
 特殊功能	输入特殊字符或执行特殊功能；在待机模式下，按住 [#]，进入或退出静音设定。输入电话号码时，按住 [*]，可在号码之间输入暂停符。
 音量	调节手机音量。



按键

功能

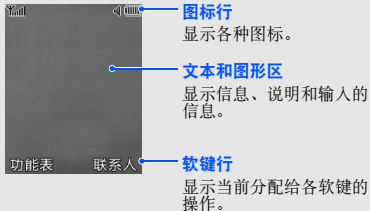


照相机

在待机模式下，打开照相机（按住）；在照相机模式下，拍照或录像。

## 显示

手机显示屏由下列三个区域组成：



图标行

显示各种图标。

文本和图形区

显示信息、说明和输入的信息。

软键行

显示当前分配给各软键的操作。

## 图标

了解显示屏上显示的图标。显示屏上显示的图标可能随所在国家或服务提供商而异。

图标

定义



信号强度



GPRS 网络状态

- 蓝色：连接 GPRS 网络
- 红色：通过 GPRS 网络传送数据



EDGE 网络状态

- 蓝色：连接 EDGE 网络
- 红色：通过 EDGE 网络传送数据



正在接通或通话



不在服务区



启用 SOS 信息功能



插入存储卡

图标	定义
	启用呼叫转移功能
	启用蓝牙
	已连接蓝牙免提车载套件或耳机
	正在播放音乐
	暂停播放音乐
	启用闹钟
	启用 <b>正常</b> 模式
	启用 <b>静音</b> 模式
	启用 <b>驾驶</b> 模式
	启用 <b>会议</b> 模式

图标	定义
	启用 <b>室外</b> 模式
	启用 <b>脱机</b> 模式
	新短信 (SMS)
	新彩信 (MMS)
	新电子邮件
	新语音信息
	FM 收音机开
	电池电量

# 手机的安装和准备

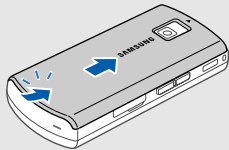
首次使用手机时，从安装和设置手机开始。

## 安装 SIM 卡和电池

当您申请入网时，就会得到一张用户身份模块或 SIM 卡，其中载有您的专用信息，例如 PIN 码及服务选项。

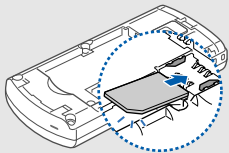
如欲安装 SIM 卡和电池：

1. 取下电池盖。



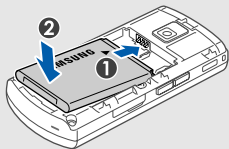
如果手机已开，按住 [电源] 键关机。

2. 插入 SIM 卡。

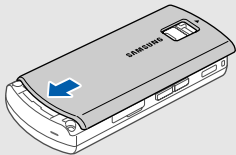


金色触点面向下将卡插入手机。

3. 插入电池。



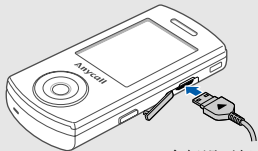
4. 装回电池盖。



## 电池充电

在首次使用手机之前，必须给电池充电。

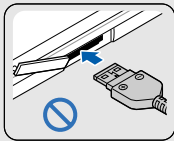
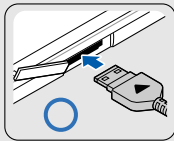
1. 打开手机侧面多功能插口的外盖。
2. 把旅行充电器的插头插入多功能插口中。




三角标识面朝手机正面



充电器连接不当可能会严重损坏手机。对于误操作造成的损坏将不给予保修。



3. 将旅行充电器与标准交流电源插座连接。
4. 当电池充足电（ 电池图标停止闪烁）时，从电源插座拔下旅行充电器。
5. 从手机拔下旅行充电器。
6. 合上多功能插口外盖。



## 电池低电量指示

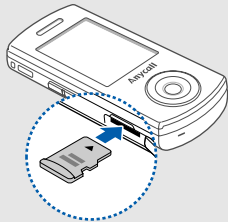
当电池电量不足时，手机发出警告音和电池电量不足信息。电池图标也呈空白并闪烁。如果电池电量太低，手机会自动关机。需给电池充电，才可继续使用手机。

## 插入存储卡（选配）

如欲存储另外的媒体文件，必须插入存储卡。手机接受达 4 GB 的 microSD™ 存储卡（取决于存储卡制造商和类型）。

1. 打开手机侧面存储卡槽的外盖。

2. 标签面向上，插入存储卡。



3. 将存储卡插入卡槽，直到锁定到位为止。

如欲取出存储卡，轻推存储卡，直到从手机脱开为止，然后从卡槽拉出存储卡。

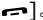
# 使用基本功能

学会如何进行基本操作以及使用手机主要功能。

## 开机和关机

---

如欲打开手机：

1. 推开手机滑盖。
2. 按住 [  ]。
3. 输入 PIN 码，并按下 < **确认** > （必要时）。
4. 打开安装向导时，按屏幕指示根据需要设定手机。

如欲关机，重复上述步骤 1 和 2。

## 切换到脱机模式

切换到**脱机**模式，即可在飞机和医院等禁止使用无线设备的区域内使用手机的非网络服务。

如欲切换到**脱机**模式，按下 **< 功能表 >** → **设定** → **话机设定** → **情景模式** → **脱机**。



在禁止使用无线设备的区域内，遵守所有张贴的警告和官方人员的指示。

## 使用功能表

如欲使用手机功能表：

1. 按下所需功能表的软键。
2. 使用导航键滚动选择功能表或选项。
3. 按下 **< 选择 >**、**< 确认 >** 或 **[▶⏏]**，可确认反白显示的选项。
4. 按下 **< 返回 >**，可返回上一级功能表；按下 **[↶]** 可返回待机模式。

## 使用我的功能表模式

使用我的功能表模式可以轻松进入喜爱的功能表。

1. 在待机模式下，按下上导航键。
2. 滚动选择所需功能表，并按下 **[▶⏏]**。

如欲设定功能表：

1. 在待机模式下，按下 **< 功能表 >** → **设定** → **话机设定** → **我的功能表**。
2. 选择位置并滚动选择所需功能表。
3. 按下 **< 储存 >**。
4. 重复步骤 2 和 3，设定更多功能表（如有必要）。



## 根据需要设定手机

根据自己的喜好设定手机。

### 调节按键音量

在待机模式下，按下音量键可调节按键音量。

### 切换到静音设定或从静音设定切换

在待机模式下，按住 [#]，可切换静音设定。

### 改变铃声

1. 在待机模式下，按下 < 功能表 > → 设定 → 话机设定 → 情景模式。
2. 滚动选择所用模式。
3. 按下 < 选项 > → 编辑 → 来电 → 语音呼叫铃声。

4. 选择铃声类型 → 铃声。

5. 按下 < 选项 > → 储存设定。

如欲切换另一种情景模式，可从列表中选择。

### 选择墙纸（待机模式）

1. 在待机模式下，按下 < 功能表 > → 设定 → 显示设定 → 主屏 → 墙纸。
2. 选择图片类型 → 图片。
3. 按下 < 储存 >。

### 选择外表颜色（功能表模式）

1. 在待机模式下，按下 < 功能表 > → 设定 → 显示设定 → 我的主题。
2. 选择颜色模式。

## 设定功能表快捷键

1. 在待机模式下，按下 < 功能表 > → 设定 → 话机设定 → 快捷键。
2. 选择用作快捷键的按键。
3. 选择分配给快捷键的功能表。

## 锁定手机

1. 在待机模式下，按下 < 功能表 > → 设定 → 保密设定 → 话机锁。
2. 选择开。
3. 输入 4 至 8 位新密码，并按下 < 确认 >。
4. 再次输入新密码，并按下 < 确认 >。



首次进入需要输入密码的功能表时，需要设置新密码。

## 使用基本通话功能

学会拨打或接听电话以及使用基本通话功能。


### 拨打电话

1. 在待机模式下，输入区号和电话号码。
2. 按下 [↵] 拨打电话号码。
3. 如欲结束通话，按下 [⏏]。

### 接听电话

1. 当手机被呼叫时，按下 [↵]。
2. 如欲结束通话，按下 [⏏]。

## 拨打 IP 电话

1. 在待机模式下，输入区号和电话号码。
2. 按下 < 选项 > → **IP 电话**。  
默认 IP 呼叫号码出现在手机号前。
3. 如欲结束通话，按下 []。

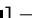



可更改或添加 IP 电话前缀。

## 调节音量

在通话中，如欲调节音量，按下音量键。

## 使用免提通话功能

1. 在通话过程中，按下 [] → < 是 > 启用扬声器。
2. 如欲转回听筒，再次按下 []。

## 使用耳机

通过连接所提供的 S20 插针耳机到手机上，可以拨打或接听电话：

- 如欲重拨最近电话，按下耳机按钮，并再次按住。
- 如欲接听电话，按住耳机按钮。
- 如欲结束通话，按住耳机按钮。

## 发送和查看信息

学会发送和查看短信（SMS）、彩信（MMS），以及电子邮件信息。

### 发送短信

1. 在待机模式下，按下 < 功能表 > → 信息 → 发信息 → 短信息。
2. 输入信息文字。▶24 页
3. 按下 < 选项 > → 仅发送或储存并发送。
4. 输入对方电话号码。
5. 按下 < 选项 > → 发送，可发送信息。

### 发送彩信

1. 在待机模式下，按下 < 功能表 > → 信息 → 发信息 → 彩信。
2. 选择主题。
3. 输入主题，并按下 < 选项 > → 储存。
4. 选择图片或录像或音乐或声音。
5. 添加图片或录像、音乐或声音。
6. 选择信息。
7. 输入信息文字，并按下 < 选项 > → 储存。
8. 按下 < 选项 > → 发送。
9. 输入对方电话号码或电子邮件地址。
10. 按下 < 选项 > → 发送，可发送信息。

## 发送电子邮件

1. 在待机模式下，按下 < 功能表 > → 信息 → 发信息 → 电子邮件。
2. 选择**主题**。
3. 输入主题，并按下 < 选项 > → **储存**。
4. 选择**信息**。
5. 输入电子邮件文本，并按下 < 选项 > → **储存**。
6. 选择**附件**，并添加附件（如有必要）。
7. 按下 < 选项 > → **发送**。
8. 输入电子邮件地址。
9. 按下 < 选项 > → **发送**，可发送电子邮件。



首次使用手机时，需要配置帐号。

## 输入文本

当输入文本时，可以改变文本输入法：

- 按下 [#]，可选择文本输入法。
- 在英文字母或智能英文输入法下，按下 [\*]，可改变大小写。
- 按住 [\*]，可切换到特殊符号输入法。

采用下列输入法之一输入文本：

输入法	功能
拼音	<ol style="list-style-type: none"> <li>1. 按下相应数字字母键，可输入拼音。</li> <li>2. 向左或向右滚动，可选择拼音。</li> <li>3. 按下 [▶  ]。各汉字前显示数字。</li> <li>4. 向上或向下滚动，可选择所需汉字。</li> <li>5. 按下数字字母键，可输入相应汉字。</li> </ol>

输入法	功能
笔画	<ol style="list-style-type: none"> <li>1. 按下 [1] 至 [5]，可输入笔画。当不确定输入哪个笔画时，按下 [6]，插入占位符。</li> <li>2. 按下 [▶  ]。各汉字前显示数字。</li> <li>3. 向上或向下滚动可选择所需汉字。</li> <li>4. 按下数字字母键，可输入相应汉字。</li> </ol>
英文字母	按下相应数字字母键，直到显示屏上显示所需字母为止。

输入法	功能
智能英文	<ol style="list-style-type: none"> <li>1. 按下相应数字字母键，可输入整个单词。</li> <li>2. 当单词显示正确时，按下 [0] 插入空格。如果未显示正确的单词，向上或向下滚动选择备选单词。</li> </ol>
123	按下相应数字字母键，可输入数字。
特殊符号	按下相应数字字母键，可选择特殊符号。

## 查看短信息或彩信

1. 在待机模式下，按下 < 功能表 > → 信息 → 我的信息 → 收件箱。
2. 选择短信息或彩信。

## 查看电子邮件

1. 在待机模式下，按下 **< 功能表 >** → **信息** → **我的信息** → **电子邮箱** → **检查新邮件**。
2. 选择电子邮件或标题。
3. 如果选择标题，按下 **< 选项 >** → **取回** 查看电子邮件正文。

## 添加和查找联系人

学会使用**电话簿**的基本功能。

### 添加新联系人

1. 在待机模式下，输入电话号码，并按下 **< 选项 >**。
2. 选择**储存** → 号码位置（话机或 SIM 卡） → **新建**。

3. 选择号码类型（必要时）。
4. 输入联系人信息。
5. 按下 **< 储存 >** 可在存储器中添加新联系人。

### 查找联系人

1. 在待机模式下，按下 **< 功能表 >** → **电话簿** → **联系人列表**。  
也可在待机模式下按下 **< 联系人 >**。
2. 输入要查找的姓名的前几个字符。
3. 从查找列表选择联系人姓名。








找到联系人后，可以：

- 按下 [**↶**] 给联系人拨打电话。
- 按下 [**▶■**]，可编辑联系人信息。

## 使用照相机基本功能

了解拍照和查看照片与录像的基本功能。






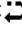

### 拍照

1. 在待机模式下，按住  打开照相机。
2. 沿逆时针方向旋转手机，可横向取景。
3. 把照相机镜头对准拍摄对象并根据需要调节。
4. 按下  或  拍照。照片自动保存。
5. 按下  或 ，准备拍另一张照片（步骤3）。

### 查看照片

在待机模式下，按下 < 功能表 > → 我的文件 → 图片 → 我的照片 → 照片文件。

### 拍摄录像

1. 在待机模式下，按住  打开照相机。
2. 按下 [1] 可切换到录像模式。
3. 沿逆时针方向旋转手机，可横向取景。
4. 把照相机镜头对准拍摄对象，并根据需要调节。
5. 按下  或 ，可开始录像。
6. 按下  或 ，停止录像。录像自动保存。
7. 按下  或 ，准备录制另一段录像（步骤4）。

### 查看录像


在待机模式下，按下 < 功能表 > → 我的文件 → 录像 → 我的录像片段 → 录像文件。



## 收听音乐

学会如何通过音乐播放器或 FM 收音机收听音乐。

### 收听 FM 收音机

1. 把提供的耳机插头插入手机。
2. 在待机模式下，按下 < **功能表** > → **FM 收音机**。  
在待机模式下，也可以按下 ，或向下推动手机前部，并选择 **FM 收音机**。
3. 按下 [▶||]，可打开收音机。
4. 按下 < **是** > 开始自动搜索电台。  
收音机自动搜索和存储现有电台。



- 使用 3.5mm 耳机或 S20 插针耳机收听收音机，音质可能会有所不同。
- 使用 3.5mm 耳机收听收音机时，不要将旅行充电器或 PC 数据线接到手机上。充电器或 PC 数据线可能会影响到耳机收听效果。
- 能否搜索到无线电台，与所处位置的收音机信号状况有关。

5. 向上或向下滚动，可选择无线电台。
6. 如欲关闭收音机，按下 [▶||]。

### 自动存储无线电台

1. 把提供的耳机插入手机多功能插口中。
2. 在待机模式下，按下 < **功能表** > → **FM 收音机**。
3. 按下 [▶||]，可打开收音机。

4. 按下 < **选项** > → **自动搜索电台**。

5. 按下 < **是** > 确认（必要时）。

收音机自动搜索并存储现有电台。

## 收听音乐文件

可使用下列方法向手机或存储卡传送文件：

- 从无线网络下载。▶ 浏览 Web
- 使用选装 Samsung PC Studio 从计算机下载。▶ 35 页
- 通过蓝牙功能接收。▶ 39 页
- 把音乐文件复制到存储卡上。▶ 36 页
- 与 Windows Media Player 11 同步。

把音乐文件传送到手机或存储卡后：

1. 在待机模式下，按下 < **功能表** > → **音乐**。  
在待机模式下，也可按下 [⏏]，或向下推动手机前部，并选择**音乐**。

2. 选择音乐类型→音乐文件。

3. 使用下列按键控制播放过程：

按键	功能
确认（中央键）	暂停或继续播放
音量	调高或调低音量
导航	<ul style="list-style-type: none"><li>• 左：重新开始播放；返回上一个文件（在 3 秒内按下）；在文件中快退（按住）</li><li>• 右：跳到下一个文件；在文件中快进（按住）</li><li>• 上：打开播放列表</li><li>• 下：停止播放</li></ul>

## 使用多媒体启动器

学会使用多媒体启动器，可使用各种多媒体应用程序。

1. 向下推动手机前部。
2. 滚动选择 **FM 收音机**、**音乐** 或 **录像**，并按下 [▶■]。

## 浏览 Web

学会访问以及对收藏网页标记书签。

### 浏览网页

1. 在待机模式下，按下 [▶■] 并选择**主页**，可进入服务提供商的主页。

2. 使用下列按键浏览网页：

按键	功能
导航	向上或向下滚动网页
确认 (中央键)	选择项目
< 返回 >	返回上一页
< 选项 >	查看浏览器选项列表

### 对收藏网页标记书签

1. 在待机模式下，按下 < 功能表 > → **浏览器** → **书签**。
2. 选择空白位置。
3. 输入网页标题和网址 (URL)。
4. 按下 < 储存 >。

# 使用高级功能


学会如何执行高级操作并使用手机附加功能。

## 使用高级通话功能



了解手机的附加通话功能。

### 查看和拨打未接电话

手机显示屏上显示未接电话。如欲拨打未接电话：

1. 按下 < **查看** >。
2. 滚动选择要拨打的未接电话。
3. 按下 [] 拨号。

### 拨打最近的联系人

1. 在待机模式下，按下 []，可进入通话记录。
2. 滚动选择所需号码，并按下 [] 拨号。

## 保持通话或返回保持通话

按下 < **保持** >，可保持通话；或者按下 < **返回** >，可返回保持的通话。

## 在通话的同时拨打另一个电话

如果网络支持该项功能，可以在通话时拨打另外一个电话：

1. 按下 < **保持** >，使第一个电话转为保持。
2. 输入第二个要拨打的号码，并按下 [↵]。
3. 按下 < **切换** >，在两个电话之间切换。
4. 如欲结束保持的电话，按下 < **选项** > → **结束保持通话**。
5. 如欲结束当前电话，按下 [↵]。

## 应答第二个来电

如果网络支持该项功能，可以在通话中接听另外一个来电：

1. 按下 [↵]，应答第二个来电。  
第一个电话被自动保持。
2. 按下 < **切换** >，在两个电话之间切换。

## 多方通话（电话会议）

1. 向要添加到多方通话中的第一方拨打电话。
2. 接通第一方时，向第二方拨打电话。  
第一方被自动保持。
3. 当接通第二方时，按下 < **选项** > → **加入**。

4. 重复上述步骤，添加更多通话方（必要时）。
5. 如欲结束多方通话，按下 [**⏏**]。



最多可添加 5 个通话方。

## 呼叫国际长途

1. 在待机模式下，按住 [**0**] 插入 **+** 号。
2. 输入要拨打的完整号码（国家代码、区号和电话号码），然后按下 [**⏏**] 拨打。

## 利用联系人拨打电话

可以使用存储的联系人条目直接拨打号码。

▶26 页

1. 在待机模式下，按下 **< 功能表 >** → **电话簿** → **联系人列表**。  
也可在待机模式下，按下 **< 联系人 >**。
2. 滚动选择要拨打的号码，并按下 [**⏏**] 拨号。

## 使用高级电话簿功能

学会创建名片、设定快速拨号，以及创建联系人分组。

### 创建名片

1. 在待机模式下，按下 **< 功能表 >** → **电话簿** → **我的名片**。
2. 输入个人详细信息，并按下 **< 选项 >** → **储存**。



可以将名片附到信息或电子邮件上发送名片，或通过蓝牙无线功能发送名片。

### 设定快速拨号号码

1. 在待机模式下，按下 **< 功能表 >** → **电话簿** → **快速拨号**。

2. 选择要设定的数字（2-9）。
3. 选择联系人→电话号码（如有必要），设定号码。  
将联系人储存到快速拨号号码上。



在待机模式下，按住分配的快速拨号号码，即可给该联系人拨打电话。

## 创建联系人分组

通过创建联系人分组，可以将铃声和来电识别照片分配给各组，或向整个组发送信息和电子邮件。开始创建分组：

1. 在待机模式下，按下 < 功能表 > → 电话簿 → 分组。
2. 按下 < 选项 > → 添加。
3. 输入分组名称，并向下滚动。
4. 如欲设定来电识别图像，按下 [ ▶■ ] → 图片类型 → 图片 → < 选择 >。

5. 如欲设定分组铃声，向下滚动并按下 [ ▶■ ] → 铃声类型 → 铃声 → < 选择 >。
6. 按下 < 储存 >。

## 使用高级信息功能

学会创建模板，并使用模板创建新信息。

### 创建文字模板

1. 在待机模式下，按下 < 功能表 > → 信息 → 模板 → 文字模板。
2. 选择空位置，按下 [ ▶■ ]，打开新模板窗口。
3. 输入文本并按下 < 选项 > → 储存，可储存模板。

## 创建彩信模板

1. 用主题和所需附件，创建彩信，用作模板。  
▶23 页
2. 从信息屏幕，按下 < 选项 > → 储存到 → 模板。  
信息存为彩信模板。

## 在新信息中插入文字模板

1. 要创建新信息，按下 < 功能表 > → 信息 → 发信息 → 短信息。
2. 在文本字段，按下 < 选项 > → 插入 → 文字模板 → 模板。

## 用彩信模板编写信息

1. 在待机模式下，按下 < 功能表 > → 信息 → 模板 → 彩信模板。
2. 滚动选择所需模板并按下 < 选项 > → 编辑。

## 使用高级音乐功能

学会播放音乐文件，并储存广播电台。

## 用 Samsung PC Studio 复制音乐文件

1. 在待机模式下，按下 < 功能表 > → 设定 → 话机设定 → PC 连接 → Samsung PC studio。
2. 使用选装 PC 数据线，将手机多功能插口连接到电脑上。



3. 运行 Samsung PC Studio，从电脑复制文件到手机。  
欲了解更多信息，参考 Samsung PC Studio。

## 把音乐文件复制到存储卡上

1. 将存储卡插入手机。
2. 在待机模式下，按下 < 功能表 > → 设定 → 话机设定 → **PC 连接** → **大容量存储器**。
3. 用选配 PC 数据线将手机多功能插口连接到计算机上。  
连接时，计算机上显示弹出窗口。
4. 在计算机上的弹出窗口中，选择**打开文件夹以查看文件**。
5. 把文件从计算机复制到存储卡。

## 使手机与 Windows Media Player11 同步

1. 在待机模式下，按下 < 功能表 > → 设定 → 话机设定 → **PC 连接** → **多媒体播放器 (MTP)**。
2. 用选配 PC 数据线将手机多功能插口连接到装有 Windows Media Player11 的计算机上。  
连接时，计算机上显示弹出窗口。
3. 在计算机上的弹出窗口中，选择**将数字媒体文件同步到此设备**。
4. 在弹出窗口中编辑或输入手机名称（如有必要），然后按下**完成**。
5. 选择并拖动所需音乐文件到同步列表中。
6. 点击**开始同步**。

## 创建播放列表

1. 在待机模式下，按下 < 功能表 > → 音乐 → **播放列表**。

2. 按下 **< 选项 >** → **创建播放列表**。
3. 输入新播放列表标题，并按下 **< 选项 >** → **储存**。
4. 选择新播放列表。
5. 按下 **< 选项 >** → **添加** → **播放列表或曲目**。
6. 选择要添加的文件，并按下 **< 选择 >** 或 **< 添加 >**。



当插入存储卡时才能使用此功能。

## 根据需要设定音乐播放器

学会调节音乐播放器的播放和声音设定。

1. 在待机模式下，按下 **< 功能表 >** → **音乐**。
2. 按下 **< 选项 >** → **设定**。
3. 如欲调节设定，可根据需要设定音乐播放器。
4. 按下 **< 储存 >**。



# 使用工具和应用程序

学会如何使用手机工具和附加应用程序。

## 使用蓝牙无线功能

---

了解手机能够连接到其它无线设备上，以便交换数据和使用免提功能。

### 启动蓝牙无线功能

1. 在待机模式下，按下 **< 功能表 >** → **应用** → **蓝牙** → **启动** → **开**。
2. 选择**我的话机可见模式** → **开**，允许其它设备搜索手机。

### 搜索并对接其它蓝牙设备

1. 在待机模式下，按下 **< 功能表 >** → **应用** → **蓝牙** → **我的设备** → **查找新设备**。
2. 滚动选择设备，并按下 **< 选择 >**。

3. 输入蓝牙无线功能 PIN 码，或其它设备的蓝牙 PIN 码（如果有），并按下 **< 确认 >**。  
当其它设备的所有人输入同一代码或接受连接时，对接完成。

## 使用蓝牙无线功能发送数据

1. 从手机应用程序中选择一个要发送的文件或项目。
2. 按下 **< 选项 >** → **发送通过** → **蓝牙**。  
(当发送联系人数据时，指定要发送哪项数据。)

## 使用蓝牙无线功能接收数据

1. 输入蓝牙无线功能 PIN 码，并按下 **< 确认 >**（必要时）。
2. 按下 **< 是 >** 确认从设备接收数据（必要时）。

## 启用和发送 SOS 信息

当遇到紧急情况时，可以发送 SOS 信息求助。

1. 在待机模式下，按下 **< 功能表 >** → **信息** → **SOS 信息** → **发送选项**。
2. 向左或右滚动，选择**开**。
3. 向下滚动，并按下 [▶||]，可打开收件人列表。
4. 按下 [▶||]，可打开联系人列表。
5. 选择联系人。
6. 选择号码（如有必要）。
7. 完成选择联系人时，按下 [▶||]，可存储收件人。

8. 向下滚动，并设置 SOS 信息重复发送次数。
9. 按下 **< 储存 >** → **< 是 >**。

如欲发送 SOS 信息，必须在待机模式下，当合上手机滑盖且锁定按键时，连续按下音量键四次。



一旦发送 SOS 信息，手机会暂停所有功能，直到按下 [**☎**] 键。

## 录制和播放语音备忘录

学会使用手机的录音机。

### 录制语音备忘录

1. 在待机模式下，按下 **< 功能表 >** → **应用** → **录音机**。
2. 按下 [**▶||**]，开始录制。

3. 对着话筒录制所需内容。
4. 录制完成时，按下下导航键。

### 播放语音备忘录

1. 从录音机屏幕，按下 **< 选项 >** → **转到语音列表**。
2. 选择文件。
3. 使用下列按键控制播放过程：

按键	功能
中央	暂停或继续播放
音量	调高或调低音量
导航	<ul style="list-style-type: none"> <li>• 左：在文件中快退</li> <li>• 右：在文件中快进</li> <li>• 下：停止播放</li> </ul>

## 使用 JAVA 游戏和应用程序

学会使用 JAVA 技术开发的 game 和应用程序。

### 下载游戏或应用程序

1. 在待机模式下，按下 < 功能表 > → 应用 → **JAVA 世界** → 下载游戏。  
手机连接到服务提供商预设的网站。
2. 搜索游戏或应用程序，并下载到手机上。

### 玩游戏

1. 在待机模式下，按下 < 功能表 > → 应用 → **JAVA 世界**。
2. 从列表选择游戏，并遵循屏幕上的说明。



提供的游戏可能随服务提供商或地区而异。  
游戏控制方式和选项可能有所不同。

## 查看应用程序设定

1. 在待机模式下，按下 < 功能表 > → 应用 → **JAVA 世界**。
2. 按下 < 选项 > 可查看各种选项的列表和应用程序设定。

## 编辑图片

学会编辑图片和采用娱乐效果。

### 对图片采用效果

1. 在待机模式下，按下 < 功能表 > → 应用 → **图片编辑器**。
2. 按下 < 选项 > → **新图片** → 打开或拍照。

3. 选择图片，或新拍照片。
4. 按下 < 载入 > 或 < ✓ >。
5. 按下 < 选项 > → 效果 → 效果选项。
6. 选择要采用的效果变化，并按下 < 完成 >。
7. 用效果处理后，按下 < 选项 > → 另存为 → < 是 >。
8. 输入图片新文件名，并按下 < 选项 > → 储存。

## 调整图片

1. 在待机模式下，按下 < 功能表 > → 应用 → 图片编辑器。
2. 按下 < 选项 > → 新图片 → 打开或拍照。
3. 选择图片，或新拍照片。
4. 按下 < 载入 > 或 < ✓ >。

5. 按下 < 选项 > → 调整 → 调整选项（亮度、对比度或颜色）。
6. 根据需要调整图片，并按下 < 完成 >。
7. 按下 < 选项 > → 另存为 → < 是 >。
8. 输入图片新文件名，并按下 < 选项 > → 储存。

## 转换图片

1. 在待机模式下，按下 < 功能表 > → 应用 → 图片编辑器。
2. 按下 < 选项 > → 新图片 → 打开或拍照。
3. 选择图片，或新拍照片。
4. 按下 < 载入 > 或 < ✓ >。
5. 按下 < 选项 > → 转换 → 旋转或翻转。

6. 使用导航键，调节所需图像，并按下 < 完成 >。
7. 按下 < 选项 > → 另存为 → < 是 >。
8. 输入图片新文件名，并按下 < 选项 > → 储存。

## 插入视觉特征

1. 在待机模式下，按下 < 功能表 > → 应用 → 图片编辑器。
2. 按下 < 选项 > → 新图片 → 打开或拍照。
3. 选择图片，或新拍照片。
4. 按下 < 载入 > 或 < ✓ >。
5. 按下 < 选项 > → 插入 → 视觉特征（相框、剪辑或动感图标）。
6. 选择要添加的视觉特征，并按下 [ ▶■ ]。
7. 按下 < 选择 >。

8. 使用导航键，移动添加的图片（必要时）。
9. 按下 < 完成 >。
10. 按下 < 选项 > → 另存为 → < 是 >。
11. 输入图片新文件名，并按下 < 选项 > → 储存。

## 创建和查看世界时间

学会查看另一个国家或城市的时间，并设置在显示屏上显示世界时间。

### 创建世界时间

1. 在待机模式下，按下 < 功能表 > → 应用 → 世界时间。
2. 向下滚动。
3. 向左或向右滚动选择时区。



4. 按下 **< 选项 >** → **储存**，创建世界时钟。



如欲设定夏时制，按下 **< 选项 >** → **设定夏令时** → **时区** → **< 储存 >**。

## 在显示屏上添加世界时间

在双时钟显示模式下，可以在显示屏上查看两个不同时区的时间。

在创建世界时间后：

1. 在待机模式下，按下 **< 功能表 >** → **应用** → **世界时间**。
2. 滚动选择要添加的世界时间，并按下 **< 选项 >** → **标记为第二时钟**。
3. 按下 **< 选项 >** → **显示设定**。

4. 向左或向右滚动选择双时钟类型。

5. 按下 **< 储存 >**。

## 设定和使用闹钟

学会设定和控制重要事件的闹钟。

### 设定新闹钟

1. 在待机模式下，按下 **< 功能表 >** → **闹钟**。
2. 选择空闹钟。
3. 设定闹钟细节。
4. 按下 **< 储存 >**。



**关机闹钟**设定为**开**时，即使手机关机，该闹钟也将闹响。

## 关闭闹钟

在闹钟响起时：

- 按下 **< 确认 >** 或 [▶■] 可关闭闹钟。或者按下 **< 多睡一会 >** 在再响期间内关闭闹钟。

## 取消闹钟

1. 在待机模式下，按下 **< 功能表 >** → **闹钟**。
2. 选择要取消的闹钟。
3. 滚动选择 **闹钟**。
4. 按下左或右键，滚动选择 **关**。
5. 按下 **< 储存 >**。

## 使用计算器

1. 在待机模式下，按下 **< 功能表 >** → **应用** → **计算器**。
2. 使用与计算器显示对应的按键，进行基本算术运算。

## 货币或长度等基本换算

1. 在待机模式下，按下 **< 功能表 >** → **应用** → **换算** → **换算类型**。
2. 在相应字段中输入货币或长度等项目的单位。

## 设定倒计时定时器

---

1. 在待机模式下，按下 **< 功能表 >** → **应用** → **定时器**。
2. 按下 **< 设定 >**。
3. 选择所需单位，输入要倒计时的时间，并按下 **< 确认 >**。
4. 按下 [▶||] 开始或暂停倒计时。
5. 当定时器到期时，按下 **< 确认 >** 关闭提示。

## 使用秒表

---

1. 在待机模式下，按下 **< 功能表 >** → **应用** → **秒表**。
2. 按下 [▶||]，可开始并记录间隔时间。
3. 完成时，按下 **< 停止 >**。
4. 按下 **< 重置 >**，可清除记录时间。

## 编写文字备忘录

---

1. 在待机模式下，按下 **< 功能表 >** → **应用** → **备忘录**。
2. 按下 **< 制作 >** 或 **< 选项 >** → **制作**。
3. 输入备忘录文字，并按下 **< 选项 >** → **储存**。

## 管理日历

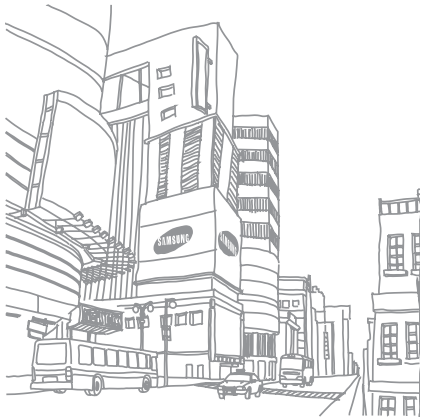
学会改变日历查看方式以及创建事件。

### 改变日历查看方式

1. 在待机模式下，按下 **< 功能表 >** → **日历**。
2. 按下 **< 选项 >** → **查看方式** → **按日查看** 或 **按周查看**。

### 创建事件

1. 在待机模式下，按下 **< 功能表 >** → **日历**。
2. 按下 **< 选项 >** → **事件列表** → **事件类型**。
3. 按下 **< 选项 >** → **制作**。
4. 根据需要输入事件细节。
5. 按下 **< 储存 >**。



# 故障排除

如果手机有故障，试一试下列故障排除方法，再与专业维修人员联系。

当打开手机时，可能显示下列信息：

信息	试一下该方法以解决问题：
检查 SIM 卡	保证正确安装 SIM 卡。
话机锁	当话机锁功能启用时，必须输入为手机设定的密码。

信息	试一下该方法以解决问题：
输入 PIN 码	首次使用手机时或启用 PIN 码要求功能时，必须输入随 SIM 卡一起提供的 PIN 码。使用 <b>PIN 码锁</b> 功能表，可取消本功能。
输入 PUK 码	连续数次输错了 PIN 码，导致 SIM 卡被锁住。必须输入服务提供商提供的 PUK 码。

## 手机显示“无服务”或“网络错误”

- 处在信号较弱或接收不良的地方时，可能会丧失接收能力。移到其它地方再试。
- 有些选项未经申请不能使用。请与服务提供商联系，了解详细情况。

## 输入了号码，但不能拨号

- 保证按下拨号键：[↵]。
- 保证进入正确的蜂窝网络。
- 保证未设定电话号码呼叫限制选项。

## 通话对方无法与您接通

- 保证手机开机。
- 保证进入正确的蜂窝网络。
- 保证未设定电话号码呼叫限制选项。

## 通话对方听不见您说的话

- 保证未盖住内置话筒。
- 保证话筒靠近您的嘴部。
- 如果使用耳机，保证正确连接耳机。

### 手机发出提示音，并且电池图标闪烁

电池电量不足。请给电池充电或更换电池，才可继续使用手机。

### 通话质量差

- 保证未挡住手机内部天线。
- 处在信号较弱或接收不良的地方时，可能会丧失接收能力。移到其它地方再试。

### 选择联系人条目拨打电话，但没有拨号

- 保证联系人列表中正确保存了电话号码。
- 必要时，重新输入并储存电话号码。

### 电池充电异常或手机有时自动关机

- 电池电极可能脏了。用干净的软布擦拭两个金色触点，并试一试再次给电池充电。
- 如果电池不能再充足电，妥善处理旧电池，并更换新电池。

### 手机摸上去发热

当一次使用几个应用程序时，手机所需功率大，可能发热。

这属于正常情况，不影响手机的使用期限或性能。

- 本使用说明书中的一些内容可能与手机不完全相符，取决于手机软件或服务提供商。
- 手机和配件可能与本使用说明书中的图示有所不同，取决于国家。
- 本产品电磁辐射比吸收率（SAR）最大值为 0.595W/kg，符合国家标准 **GB21288-2007** 的要求。
- 无线电发射型号核准证（CMIID）：2008CP2190
- 进网许可证号：02-5827-801477

- 天津三星通信技术有限公司

地址：天津市西青区微电子工业区微五路 9 号（邮编：300385）

- 深圳三星科健移动通信技术有限公司

地址：中国广东省深圳市南山区高新北区松坪街 2 号三星科健园（邮编：518057）

- 惠州三星电子有限公司

地址：中国广东省惠州市陈江镇（邮编：516229）