

* 本手册中的一些内容可能与手机不同。
取决于安装的软件或服务提供商。



数字蜂窝移动电话 SCH-X559

用户手册



无线电发射型号核准证：2003CP0816
(CMII ID)

入网许可证号：00-5431-039379

网址
<http://www.samsungmobile.com>

中国印刷

Code No.: GH68-04349A

中文·12/2003·版本·1.0



目录

重要的安全防范措施	7
打开包装	9
您的手机	
手机部位图	10
显示屏	13
背景灯	15
服务指示灯	16
照相机	16
开始使用	
使用UIM卡	17
使用电池	18
开机和关机	24
PIN代码	25
使用软键	26
手机模式	27
呼叫功能	
拨打电话	30
结束通话	31
紧急拨号	31
使用近期的电话目录	32
利用电话簿拨打电话	33
预置拨号	33
快速拨号	34
暂停拨号	36
语音呼叫	38
通话中调节音量	39
呼叫应答	40
振铃转静音	41
拒绝来电	41
查看未接电话	42
通话中功能	42

呼叫功能 (续上页)

呼叫转移.....	43
呼叫等待.....	44
三方通话.....	45

文本输入

改变文本输入法.....	47
拼音输入法.....	48
汉字笔画输入法.....	53
英文词输入法.....	56
英文字输入法.....	58
符号输入法.....	61
数字输入法.....	61

使用菜单

使用滚动方式访问菜单功能.....	62
使用快捷方式访问菜单功能.....	63
使用菜单.....	64

呼叫

未接(菜单1-1).....	70
打入(菜单1-2).....	71
打出(菜单1-3).....	72
删除记录(菜单1-4).....	72
通话时间(菜单1-5).....	73
呼叫转移(菜单1-6).....	74
呼叫等待(菜单1-7).....	75

电话簿

查找(菜单2-1).....	76
增加(菜单2-2).....	80
组群设置(菜单2-3).....	86
本机号码(菜单2-4).....	86

信息/彩e

信息(菜单3-1).....	87
彩e(菜单3-2).....	95

日程表

月历查看(菜单4-1).....	96
选择日期(菜单4-2).....	99
闹钟设置(菜单4-3).....	100
计算器(菜单4-4).....	101
当天(菜单4-5).....	102
计划清单(菜单4-6).....	102
记事本(菜单4-7).....	104
倒计时(菜单4-8).....	105
世界时间(菜单4-9).....	106

娱乐

音乐箱(菜单5-1).....	107
图片箱(菜单5-2).....	108
游戏(菜单5-3).....	110
三星乐园(菜单5-4).....	112
存储状态(菜单5-5).....	113

语音呼叫

设置(菜单6-1).....	114
编辑姓名(菜单6-2).....	116

设置

声音(菜单7-1).....	117
显示(菜单7-2).....	121
自动重拨(菜单7-3).....	124
自动应答(菜单7-4).....	125
应答模式(菜单7-5).....	125
漫游选项(菜单7-6).....	126
保密(菜单7-7).....	127
输入方式(菜单7-8).....	132
数据选项(菜单7-9).....	133

联通无限

互动视界(菜单8-1).....	134
彩e(菜单8-2).....	140
神奇宝典(菜单8-3).....	140
联通在信(菜单8-4).....	140

照相机

拍摄照片(菜单9-1).....	141
录像(菜单9-2).....	145
画廊(菜单9-3).....	147
影片夹(菜单9-4).....	149
设置(菜单9-5).....	151
存储状态(菜单9-6).....	151

健康和信息安全

电池安全.....	152
交通安全.....	155
工作环境.....	157
电子器件.....	158
在可能引起爆炸的环境.....	160
紧急呼叫.....	161
其它重要安全信息.....	162
保养与维护.....	163

术语表.....	165
----------	-----

快速指南.....	169
-----------	-----

重要的安全防范措施

使用手机前请阅读以下指南。错误的使用将造成危险或违法。

交通安全第一

开车时请不要使用手机，应停车后使用。

加油时请关闭手机

不要在加油站（服务站）或靠近燃料、化学物质的附近使用手机。

乘坐飞机时请关闭手机

移动电话能够引发信号干扰，在飞机中使用手机是不合法并且十分危险的。

在医院中请关闭手机

遵从院方的规定或规则，在靠近医疗设备的地方请关闭手机。

干扰

移动通信可能会受到无线电干扰。无线电干扰会影响手机的性能。


特殊规定

注意并遵从各项特别规定，无论何时何地禁止使用手机时应关闭手机，否则将会引起干扰或危险（例如在医院中）。

合理使用

在正常的位置下使用手机（靠近耳朵）。手机开启后，不要无故触摸天线。

紧急电话

手机在开启并处于服务区状态下可拨打此电话。输入您所在地的紧急号码，按下  键。若当前正使用其它功能，请中断操作，优先拨打紧急电话。向有关部门提供尽可能详尽的情况，未得到许可，请不要挂断电话。

防水

手机不能防水，请保持其干燥。

配件及电池

请使用三星公司专用配件及电池。
使用非三星专用配件或电池会损坏您的话机并可能引起危险。

专业化服务

必须由专业服务人员安装或修理。

如果需要了解更加详细的安全信息，请阅读152页“健康和信息安全”。

打开包装

您的包装盒应包含以下物品。



手机



旅行充电器



电池



台式充电座



耳机



手机挂绳



用户手册

注意：上述说明由您话机和附件的不同而不同。

您的手机

手机部位图

以下介绍手机的各个主要部分：

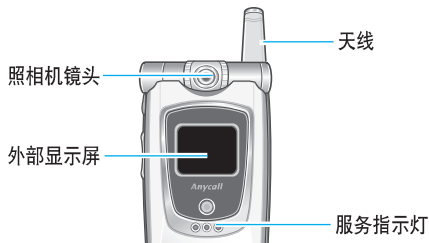
翻盖打开的状态下



音量键

通话过程中，调节语音音量大小。在待机模式下，调节按键音量。

翻盖合上的状态下



按键 功能



(软键)

执行两键上面文本显示的当前功能，即手机显示屏底部的文本信息。



(导航键)

在菜单模式下，滚动显示菜单选项。在待机模式下，按下相应的键可直接进入以下菜单：

- 上键：游戏菜单。
- 下键：语音呼叫菜单。
- 左键：彩e菜单。按住此键，可进入信息菜单。
- 右键：日历查看菜单。



此键可快速进入联通无限菜单。



此键可快速进入照相机菜单。长按此键，可进入拍摄照片。

按键 功能 (续上页)



拨打或应答电话。
在待机模式下，连续按下两次则重新拨打最后一次呼叫的号码。



删除输入的字符。在菜单模式下，返回上一层菜单。



结束通话。按住此键，使手机开机或关机。
在菜单模式下，返回待机模式并取消您的输入。



输入字符、数字和其它特殊符号。



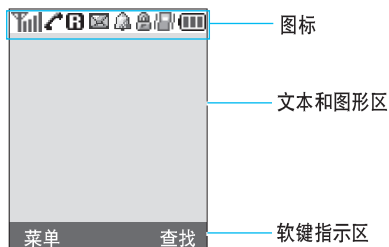
在待机模式下按住此键，可改变振铃类型。
在文本输入法中，可进行英文大小写转换。



在待机模式下按住此键，可快速进入/退出静音模式，在文本输入法中，可添加空格。

显示屏

显示屏由三个区域组成。顶端一行为静止图标，中间为文本和图形区，最后一行为软键指示区。



图标



信号强度：显示接收信号强度。显示条的数量越多，信号越强。



服务：正在接通或通话时出现。



不在服务区：指示手机已在服务区域外，不能发送或接收呼叫。请等待一段时间，或者进入服务区域。



漫游：当您在您的手机归属区域之外（例如，在其它国家旅行）并已在不同的网络上注册后出现。

图标 (续上页)



新信息：指示接收到新信息等待查询。



当您合上翻盖收到新邮件时，外置显示屏显示此图标，指示您有新邮件等待查询。



显示屏显示此图标，指示您有新邮件和新信息等待查询。



闹钟开启：设置闹钟后显示。



锁定模式：锁定模式开启后显示。



限制：限制使用手机时显示。



震动器开启模式：当手机处于震动模式或静音模式时出现本图标。



响铃静音：呼叫响铃音量被设置为静音后显示。



电池状态：显示电池电量。显示条数越多，电量越足。

外部显示屏

手机翻盖外部有显示屏。当翻盖合上时，该显示屏用于显示有打入电话或新信息。

若您在指定时间设置了闹钟，显示屏会在此时间打开背景灯并显示相应图标。

当您合上手机翻盖一段时间后，外部显示屏显示会自动关闭。欲将显示屏显示打开，请持续按住手机左侧的音量调节键。

背景灯

背景灯可照亮显示屏和按键。（手机处于电池电量低或背景灯选项选为画面变暗时除外）按下任意键或打开翻盖背景灯都会开启。若一段时间内没有按下任何按键，背景灯会自动先变暗再关闭。背景灯开启时间可在显示菜单中进行背景灯设置。当手机处于车载免提套件（可选）状态下，背景灯将一直保持开启。

欲指定背景灯开启时间长度，请在背景灯菜单（菜单7-2-2）中进行设置。

服务指示灯

服务指示灯位于手机翻盖上。当有来电，信息或闹钟响时，手机翻盖上的服务指示灯会闪烁。

开启或关闭服务指示灯，请在**服务指示灯**（菜单 7-2-7）菜单选项中进行设定。详细内容，见 124 页。



照相机

通过使用手机内置照相机，您可随时随地拍摄照片或录像。

详细内容，见 14 页。

开始使用

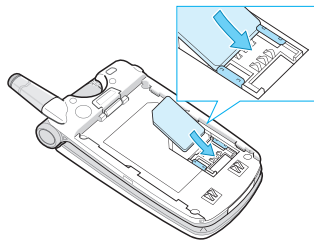
使用UIM卡

UIM（用户认证模块）卡是一块储存了所有的用户信息的芯片。需要注意：

- 将UIM卡放置在小孩接触不到的地方。
- 插入式UIM卡及其触点很容易因刮擦或弯曲而损坏，因此在拿放、插入或取出卡时应小心。

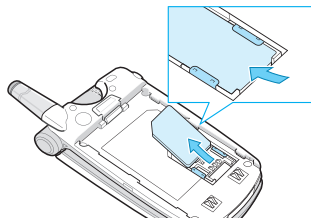
安装UIM卡

1. 如有必要，请先参考 19 页取出电池方法。
2. 将UIM卡滑入卡槽，固定好位置，如下图所示。
确保卡的金属触点朝向手机。



取出UIM卡

将UIM卡推出卡槽。



使用电池

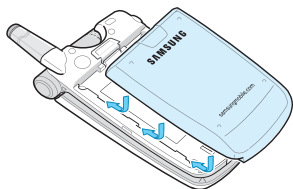
手机由可充电的锂离子电池供电。

手机配备了旅行充电器。只能使用经三星电子公司认可的电池和充电器。欲了解更多信息，请咨询当地三星电子经销商。

注意：首次使用前必须将电池充足电。一块未充过电的标准电池完全充电的时间大约为200分钟。

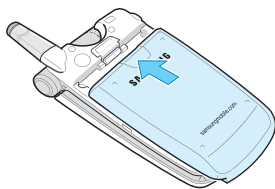
安装电池

1. 将电池底部的卡齿插入到话机相对应的卡槽内。



2. 向下按下电池至锁扣扣住。

在开机之前确认电池插入妥当。



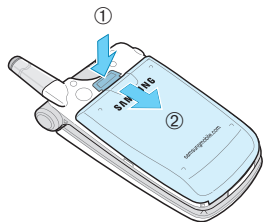
取出电池

1. 请先关机。按住  键，屏幕会出现关机动画。

2. 取出电池操作如下

① 按住电池卡锁。

② 如图所示，从手机上取出电池。



电池充电

本手机随机附带旅行充电器和台式充电座供您使用。

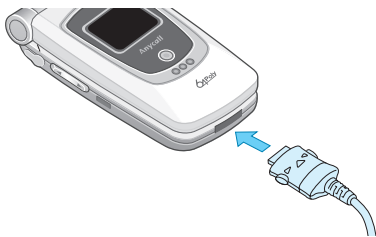
使用旅行充电器

使用旅行充电器给电池充电时，手机仍可继续使用，但这样会延长充电时间，并可能导致手机发热。

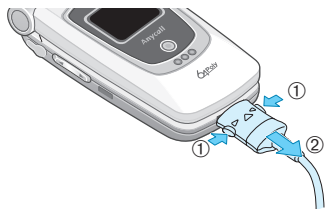
1. 将旅行充电器的插头插入手机底部。

充电器插头上的箭头应指向手机正面。

2. 将充电器与标准交流电源插座连接。充电时，电池电量图标出现在显示屏的右上角，图标反复填满指示正在充电。



3. 充电完成后，从电源插座上取下充电器。将充电插头两端的灰色小片按下，拔出充电插头，从手机上取下充电器。

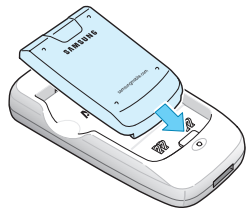


注意：当使用旅行充电器给电池充电时，不要将电池从手机上取下，否则会造成手机损坏。

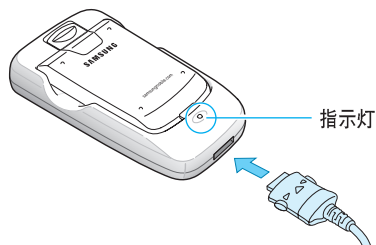
使用台式充电座

使用台式充电座，可以单独为电池充电。

1. 单独将电池插入充电座的槽中，确认电池上的金属触点与充电座上的触点对准，推入电池直到卡入为止。



2. 将旅行充电器插头插入台式充电座。

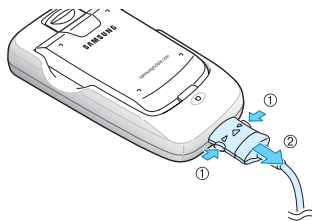


3. 将旅行充电器连接到标准交流电源插座。

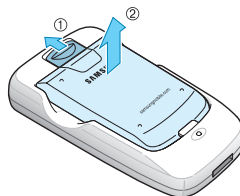
您可以通过LED指示灯的颜色知道充电进度。

- 红色：正在充电
- 绿色：充电完毕
- 黄色：电池放置不正确或周围环境温度过高或过低。


4. 充电完毕，从电源插座和充电座上取下旅行充电器。



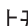
5. 从充电座上取下电池。（如图所示）



电池低电量指示


当电池电量不足并仅能再继续通话数分钟时，背景灯会自动变暗，电池传感器通过闪烁空电池（）图标的形式来通知您，同时发出报警音以及有规律的在显示屏上重复显示报警信息。如果电池量过低，手机将自动关机。

开机和关机

1. 打开翻盖。
2. 按住  键1秒钟以上开启手机。
3. 如果手机需要PIN码（个人识别码），请输入UIM卡所提供的PIN码。欲了解PIN码详细内容，见25页。

开机时，手机服务指示灯会闪烁，同时听到开机提示音（当取消了开关机音乐时，将听不到开关机提示音）。当系统进入服务状态时，手机主屏幕将显示待机画面。



如果手机不在服务区，显示屏上将出现  图标。此种状态下，您无法拨打或接收电话，您可在稍后手机处于服务状态时重新尝试拨打或接收电话。

注意：显示屏所显示的语言可通过语言菜单（菜单7-2-3）进行设置。详细内容，见122页。

4. 关机时，按住  键两秒钟以上即可关机。

警告！

在使用手机会引起干扰、危险的情况下，以及在禁止使用手机的地点请勿开机。



注意：开机后请勿无故触摸天线。经常接触天线会影响通话质量，而且可能造成手机高于正常使用情况下的耗电。

PIN代码

由UIM卡提供的PIN代码可以防止您的手机被盗用。当要求输入代码时，键入相应的代码（以 * 号显示）。如果您连续三次输入错误的PIN码，UIM卡将被锁住，联系系统服务提供商才能解锁。

您可以使用卡设定菜单（菜单7-7-8）启用或关闭PIN代码。有关PIN码的详细内容，见131页。

使用软键

您手机的许多功能都可以根据您的需要来设置，这些功能设置存在于菜单及子菜单中，按下相关软键  和  可以进入相应菜单。进入菜单可以浏览或改变功能的设置。

软键的功能随当前的操作情况而变化，显示屏最下一行就显示了软键当前的功能。

例如：







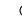
按左软键，进入菜单模式

按右软键，进入查看电话簿中所存储号码。


手机模式

待机模式

待机模式是手机的基本状态。在手机开启后或短暂按下  键，手机即进入待机模式。待机模式下，可查看当前时间和日期。如果键入一个电话号码，您可以通过按下  键打出该号码，或按下  键将其存入手机内电话簿中。

菜单状态下按下  键即可返回待机模式。在通话过程中按下  键手机通常将返回到待机模式，但同时通话会被切断。

通话模式

只有在手机开启的状态下才能接听电话。在通话过程中手机即处于通话模式。在通话模式中按下  键将显示与通话中功能相关的选项。详细内容，见42页。

省电模式

当手机在搜索信号15分钟后仍无法发现信号，手机将自动激活省电模式。当手机处于省电模式，手机的电池负荷将受到保护。手机将自动的阶段性地寻找信号。

按下任意键，手机将再次进行信号搜索。当手机处于省电模式时，显示屏中会出现信息通知用户。

锁定模式


使用锁定模式（菜单7-7-1）菜单锁定手机时，不能正常使用手机。在手机锁定状态下仍可收到信息和来电，但无法打出一般的电话。

按下任意软键或导航键后键入解锁码可为手机解锁。手机返回到待机状态。

关于锁定模式的详细内容，见127页。

静音模式

静音模式可以使手机不发出任何声音(相机快门声音除外)。本功能在手机可能打扰其他人的环境中使用最佳，如会议室，图书馆，剧院等等。

欲进入静音模式，请持续按住#键，直至出现“进入静音模式”的提示及震动图标（）。

欲退出静音模式恢复各种声音设置，再次持续按住#键，直至出现“退出静音模式”的提示及震动图标消失即可。


注意：当您关机后，将自动退出静音模式。

呼叫功能

拨打电话

按照下列操作，打出电话：

1. 在待机状态下，输入区号和电话号码。

输入电话号码时，按  键可插入暂停符（显示“P”）。欲了解更多暂停拨号的信息，见36页。

2. 按  键，手机按照输入的电话号码打出。


注意：如果您已经在**自动重拨菜单（菜单7-3）**中设置了自动重拨的方式，在未接通网络时，手机将自动重新连接系统。详细内容，见124页

更正输入数字

要清除	则
显示屏上最后一位数字	按 C 键。
显示屏上所有内容	按住 C 键1秒以上。

结束通话

欲结束通话时，按一下  键结束。

显示屏会短暂显示刚结束的电话号码和通话时间（通话长度），如果该通话的号码为手机中存储的号码，显示屏会显示出姓名。如果在手机的电话簿中没有匹配的号码，您可以通过按下  键将号码储存到手机中。欲了解更多的详细内容，见80页。

或合上翻盖即可结束通话(除使用耳机的情况)。






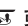


紧急拨号

您可以将手机中内置的紧急号码（119,110和120）或三个特别的号码存储在紧急呼叫号码的清单中，即使您的手机处于锁定状态或拨出限制的情况下仍可拨出该号码。有关紧急号码的详细内容，见128页。

使用近期的电话目录

本机可以按顺序保存最后60个呼叫号码，包括打出、打入和未接电话。最近一个电话被保存在第一位。

为了重拨其中的一个号码，可按以下步骤进行：

1. 如果显示屏上显示非待机画面时，按  键返回到待机模式。
2. 按  键，显示拨出号码清单。
 - ：打出电话
 - ：打入电话
 - ：未接电话
3. 按  或  键，或手机左侧的音量键滚动查看号码清单，直到选择到所需要的号码。
4. 按  键拨打所选择的号码。




利用电话簿拨打电话

您可以将经常拨打的电话号码存在UIM卡或手机的存储器中，它们被称为电话簿。您可以利用电话簿方便地拨打电话。有关电话簿的详细内容，见76页。

预置拨号

预置选项可以使您在拨号之前将例如区域号码和网络功能激活代码等数字加入到您呼叫目录中的电话号码前。

为了预置呼叫目录中存储的电话号码：

1. 在近期的电话目录(见32页)或呼叫菜单中（菜单1，见70页）选择出需要的呼叫条目。
2. 当显示需要的电话号码时，按下  键进入菜单选项。
3. 按下  键选择预置选项。
4. 输入区域号码或功能代码。
5. 按下  键拨出该电话号码。

快速拨号

一旦您在电话簿存储器中存储了电话号码，便可随时快速拨打这些号码。请参考以下说明。

根据UIM卡存储

您可以通过UIM卡存储的号码进行快速拨号。UIM的存储能力根据各种UIM卡的不同而不同。

输入您需要电话号码的存储位置，并按住最后一位数字拨出该电话号码。

一键打出：001至009的号码存储位置为特殊的一键打出位置。您仅按下一个键就可拨打存在此位置的电话。

持续按下存储位置的第三位数字，即可迅速拨打此位置的电话。

例如：存储位置为009
如需拨打，持续按下9键。

显示屏会显示此位置的号码（或姓名）并同时拨打此电话。

两键打出：针对存储位置为两位数字的电话号码。

短暂按下第二位存储位置的数字，持续按下第三位数字。

例如：存储位置为023
如需拨打，短暂按下2键，持续按下3键。

显示屏会显示此位置的号码（或姓名）并同时拨打此电话。

三键打出：针对存储位置为三位数字的电话号码。

短暂按下第一、二位存储位置的数字，持续按下第三位数字。

例如：存储位置为123
如需拨打，短暂按下1键和2键，持续按下3键。

显示屏会显示此位置的号码（或姓名）并同时拨打此电话。

根据话机存储

按下存储电话号码的话机存储位置数字，按住 # 键。

例如：存储位置为 029
如需拨打，短暂按下2键和9键，然后持续按下 # 键。


显示屏会显示此位置的号码（或姓名）并同时拨打此电话。

暂停拨号


当向诸如银行服务等自动系统拨号时，这些系统经常会要求您输入如代码或帐号。代替每次人工输入这些号码，您可以利用暂停符将这些号码存储在电话簿中。

在电话簿条目中存储暂停符


为了在电话簿中存储包含暂停符的号码：

1. 输入要存储的电话号码（如银行语音服务电话号码）。
2. 按下  键插入暂停符。号码中显示的暂停字符“P”，表示在该拨号顺序位置将出现硬性暂停。

注意：“P”字母前的数字拨打语音服务系统，“P”停止拨号并等待语音服务系统提示您输入号码。“P”之后的号码是您的帐号、PIN码（个人识别码）等。

3. 输入暂停后所需数字（如帐号）。
4. 如必要，重复以上第二、三步骤来增加暂停符和号码。
5. 按  键并遵照屏幕提示操作，将号码存储在电话簿中，请参考81页。



使用存储电话簿条目进行暂停拨号

1. 使用电话簿拨号。
2. 等待拨打的号码（信用卡号，帐号等）的相应提示。
3. 得到提示后，按  键，发送紧随暂停符之后的DTMF（双音多频）号码。

显示屏上会闪烁“发送DTMF”，同时手机发出已经发送号码的音调。

人工暂停拨号

在拨号过程中您可以使用拨号选项人工输入暂停符。

1. 输入您要连接服务的电话号码（如银行语音服务电话号码）。
2. 按下**暂停键**，插入暂停符。手机显示的“P”字母表示暂停。
3. 在暂停符之后输入号码。
4. 如需要，重复步骤2和步骤3，添加更多暂停符和号码。
5. 按  键。
6. 接通后，等待语音提示。出现提示后，重新按  键，发送语音服务系统提示要求的其他号码。

语音呼叫

语音呼叫功能可使您只要说出姓名即可拨打存储在电话簿中对应的电话。关于储存号码的详细内容，见114页。

注意：手机只能识别中文姓名。

话机可识别您的语音，您可以在**语音呼叫功能（菜单6）**中设定语音呼叫。详细内容，见114页。

欲开始语音呼叫：

1. 根据**模式设置菜单（菜单6-1-1）**的设定，打开翻盖或按住下键。

2. 按语音提示，说出姓名。

屏幕显示进行语音呼叫的操作提示。

3. 话机**显示结果功能（菜单6-1-3）**可设置使用语音呼叫功能说出姓名时，话机自动生成与语音相匹配的号码数量。

如果生成匹配的三个号码，说“不对”，直到生成最匹配的一个号码。

4. 当提示确定生成您所说号码时，说“对”。

5. 手机拨相应的号码。

通话中调节音量

在通话过程中，如果您需要调节音量，可使用手机左侧的音量调节按键。

按下▲键增加音量，按下▼键调低音量。显示屏中显示所有的5个级别，显示条数越多，音量越高。





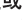
在待机模式下，使用此键也可调节按键音音量。

呼叫应答

当有人给您打电话时，手机会发出振铃声，并且服务指示灯会闪烁发亮。

如果手机可识别主叫方，显示屏将显示主叫方电话号码（或主叫方姓名，如它们已存储在电话簿中）。

您可以按照下列方法在应答模式菜单中（菜单7-5）进行设置来选用不同的应答来电方式。

设置选项	来电应答
通过发送键	按  键。
通过打开翻盖	打开手机翻盖。若翻盖已打开，按  键。
通过任意键	打开手机翻盖或按任意键，  键，  键，  键和音量键除外。


合上手机翻盖或按  键可结束通话。

注意：您可以在使用电话簿或菜单功能的同时接听来电。当前的操作将被中断。

振铃转静音



来电时，通过按下手机左侧的音量键或左软键可将来电的铃声关闭，但不拒绝来电。“振铃转静音”信息会提示给您。

拒绝来电

欲拒绝来电，可按下右软键或  键。在手机翻盖合上的状态下，也可通过按住手机左侧的音量键拒绝来电。“拒绝来电”信息会提示给您。

查看未接电话


如果您因某些原因未接电话，本手机将在显示屏上显示未接电话的提示信息。另外，如果用户信息是有效的，手机将建立未接的电话条目，并且在手机屏幕上显示最近未接的电话号码。

当显示通知您未接电话信息时，按  键拨打显示的号码，或  键清除此信息并返回到待机模式。

欲查看未接电话列表，参考70页的“未接”。

通话中功能

本机提供了数种通话中使用的功能。这些功能并非任何时候都可使用，大多数通话中功能属于网络服务。

在通话过程中按  键可以使用以下通话中功能：
(如果显示屏上输入有数字，先要用C键清除。)

闭音/撤销：您可暂时关闭本机麦克风，这样，通话对方就听不到您的声音了。

例如：您需要与同一房间内的另一人说几句话，但不想让通话对方听到。

呼叫：使用呼叫菜单，详细内容，见70页。

电话簿：使用电话簿菜单，详细内容见76页。

静音键/撤销：禁止发出按键音。使您在呼叫过程中按键时听不到干扰键音。

发送本机号码：发送您手机号码的DTMF（双音多频）音。

DTMF长度：您可以选择DTMF类型为**长**或**正常**。银行或服务机构使用正常或长的DTMF系统。如果是数字服务，正常的DTMF类型通常可以正常或用。

呼叫转移

当**呼叫转移（菜单1-6）**菜单被启用后，您可将来电转移到另一个电话号码上，即使您关闭了您的手机。




启用呼叫转移的功能并不会影响该手机打出电话。有关呼叫转移的详细内容，见74页。

呼叫等待

在网络支持的情况下，若呼叫等待（菜单 1-7）服务已开启，在接听电话的同时可以应答另一个来电。

当手机检测到有另一来电等候，手机发出来电提示音（依据网络情况）并显示提示信息。



为了应答等待中的呼叫：

1. 按下  键应答来电。手机连接主叫方，并保持现有通话方。
2. 再次按下  键在两个通话方之间切换。
3. 欲结束通话，按下  键或合上手机翻盖，所有通话都将被中断。

三方通话

此项功能可以使您能够与另外两个不同地方的人同时进行电话会议。手机将把第一方记录加入打出电话目录中，但是您将分别为每一个打出的电话付费。联系您的服务提供商开启三方通话功能。

欲进行三方通话：

1. 在通话过程中输入第三方的电话号码，按下  键。
2. 当第三方应答，再次按下  键即可开始三方通话。

三方通话中，如果电话方之一（非启动者）挂断电话，您与余下的电话方仍然保持通信连接状态。如果您启动这次通话并首先挂断电话，所有三方通话均会断开。

*此功能的操作方法，有可能因网络而不同。

文本输入

使用手机时，很多时候需要输入文本。例如，在手机电话簿中存储一个名字，写一条信息或在日历中安排一个时间表。您可以使用手机键盘输入字符。

您有以下几种文本输入法可以选择：

- **拼音**：使用拼音拼写系统输入中文字符。
- **笔画**：使用在键盘上标识的单独笔画输入中文字符。
- **英文词**：只按一次标有所需字母的键输入英文单词。




注意：拼音，笔画和英文词模式均使用T9输入系统。

T9输入系统会自动把您键入的内容与手机内部基本词库相对照，并决定正确的单词。


- **英文字**：重复按下标有所需字母的键直到出现所需字符。
- **符号1/符号2**：输入各种符号和特殊字符。
- **数字**：输入数字。

改变文本输入法

例如：当您输入一个姓名

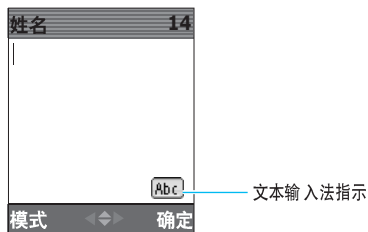
1. 在文本输入的模式下，按下  键。
2. 通过  或  键滚动选择所需输入法。

注意：如果您想退出模式而不转换新模式，按 **C** 键。

3. 欲确定当前选择的输入法，按下  键。

您可以使用**英文词**和**英文字**两种输入法输入英文单词，选择**拼音**或**笔画**输入法输入中文字符。要在字符中包含符号或数字，请选用**符号1/符号2**或**数字**模式。

4. 当选定输入法后，显示屏底部会有输入法的指示。



拼音输入法

拼音是一种用拉丁字母来表示汉语发音的系统。在拼音输入法下，您可以通过在手机键盘上输入相应汉语的拼音字母串来输入汉字，手机将自动显示对应汉字。

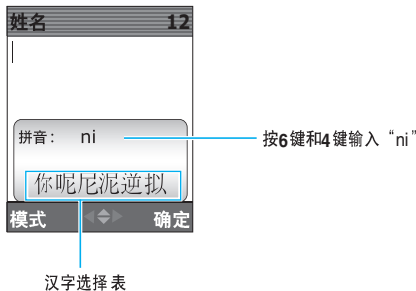
这种输入法使您输入一个拼音时，仅需依次按键。



在拼音输入法下输入汉字

1. 根据印在键上的拉丁字母，按下与拼音相对应的键。

注意：汉字选择表上的选项是可以变化的。

例如：在拼音输入法下输入“你”字。



2. 如果您在显示的字符中未找到所需字符，按  或  导航键滚动汉字选择表。

当您要键入的字出现在汉字选择表中时，您就可以选择它，而不必输入完整的拼音。

3. 选择汉字时，按**1**键激活汉字选择表。在相应的汉字前面添加了数字（1至6）。汉字选择表被激活后，按下**1**至**6**键，可选择相应的汉字。



注意：若要删除汉字选择表中激活的汉字，按**C**键。

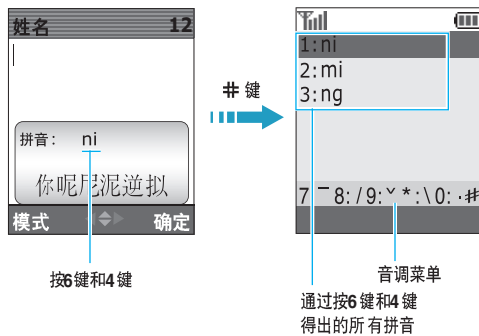
在拼音输入法下使用声调键

输入您正在键入汉字的发音声调，可以减少对汉字选择表的选择次数。输入字的发音声调是选项，但当一些字的拼音相似时此项选择非常有用。

1. 根据需要按相应的字母键，按 **#** 键可显示拼音的声调菜单。

例如：要输入“mi”，按**6**和**4**键。但通过按**6**键和**4**键屏幕会显示其它的拼音“ni”。

注意按同一个按键会有不同拼音出现。要区分不同的拼音，按 **#** 键。



2. 按相关键选择所需要的相应的拼音。

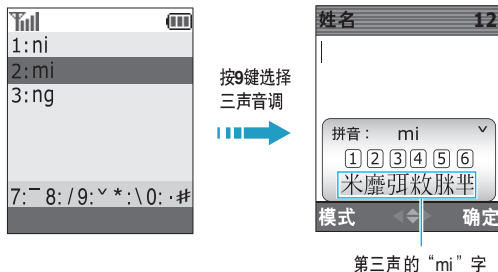
例如：按**2**键选择“mi”。

3. 按一个键使汉字和声调联系起来。

7, 8, 9, * 键代表4个声调，**0** 键代表轻声。

没有对应的音调要退出，按 **#** 键。

例如：要输入“mi”的第三声（上声），按**9**键。您可以获得三声的“mi”。



4. 如果您在显示中未发现需要的汉字，按 **↶** 或 **↷** 键在汉字选择区中滚动进行选择。
5. 如果您发现您需要的汉字，按相关键（**1**键到**6**键）选择相应的汉字。

注意：

- 您可以按**C**键删除前面输入的发音声调。
- 如需在未选择声调时退出发音声调菜单，按 **#** 键。

快速输入

在任何输入法中都可充分利用汉字选择区快速输入汉字。当您输入字后，手机会预测您要输入的下一个字，并在汉字选择区提供可选择的字，使您可立即选择。

例如：欲输入“中国”：您可依次使用以下各键：数字键9，4，6，6，1，和1先输入汉字“中”，而后不必键入“国”的拼音。在未键入“国”的拼音时，汉字选择区就已经显示了“国”，使您可以方便地选择。

滚动方式

汉字选择区未被激活的状态下，如需将光标在文本信息中左右移动，按  或  键。

插入空格

若要插入空格，在文本区相应位置按  键。

清除拼音和汉字

按C键一次或多次，从右向左删除拼音。一旦拼音区清空，按C键可以从文本区域删除汉字。






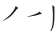



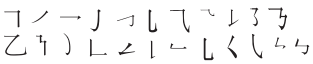
欲全部清空拼音和汉字，请按住C键。

汉字笔画输入法

本输入法可以让您按照从上到下、从左到右的书写顺序，输入各汉字笔画。

构成汉字的笔画种类虽然很多，但可以按横、竖、撇、点、折分为五种基本类型。这些基本笔画印在从1到5键盘上。

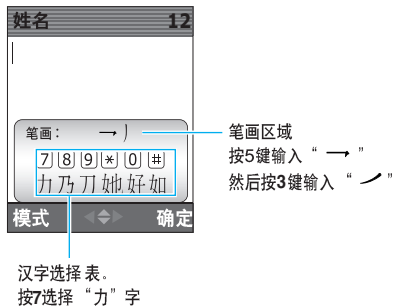
为了输入笔画，按印有最接近所需笔画的键。下表显示了笔画与键的关系。

笔画种类	键	代表的笔画
一		
		
ノ		
丶		
一		

在笔画输入法下键入笔画和汉字

- 若要键入一个汉字，按下与组成该字的笔画相对应的键。按照您写字的笔画顺序按手机上的键，每一个笔画仅按一次键。

例如：用笔画输入法键入“力”字。



- 手机在键的笔画区显示您所键入的笔画，同时在汉字选择表上提供汉字选项。输入笔画时，应留意汉字选择表上各选项的变化。

按 或 键可滚动汉字选择表上的选项。

注意：如果您不能肯定一个或多个笔画相对应的按键，在每一有问题的笔画处按6键，继续输入笔画直到所需汉字出现在汉字选择表或直到您输入完汉字为止。

- 当您要键入的字出现在汉字选择表中时，您不必输入该字的所有笔画，就可选择它。显示在汉字选择表中的字对应于键盘上的7到#键。

按7到#键中相应的键，从汉字选择表中选择一个字，将它添加到信息中。

快速输入

在任何汉字输入法中都可充分利用汉字选择区快速输入汉字。当您输入字后，手机会预测您要输入的下一个字，并在汉字选择区提供可选择的字，使您可立即选择。

例如欲输入“中国”，您只需按以下键：数字键2，8和7即可。“中国”两字虽然有12个笔画，但此方法使您只需按三个键就可完成输入。

滚动方式

如需将光标在文本信息中左右移动，按 或 键。

清除笔画和汉字

按**C**键一次或多次，从右向左删除笔画。一旦笔画区清空，按**C**键可以从文本区域删除汉字。

欲全部清空笔画和汉字，请按住**C**键。

英文词输入法

要输入英文词，按相关字母。当您输入时注意下列要求。

1. 仅按一次所需字母。

例如：按**4**，**3**，**5**，**5**，**6**键输入“Hello”。

2. 您要键入的单词出现在显示屏上。您每按一次键，单词可能跟着变化。
3. 在编辑或删除之前，先完成单词的输入。

当显示的单词并非所需单词时，一次或多次按**0**键改变可供选择的单词。例如：“Of”和“Me”的顺序都是**6**，**3**，手机首先显示最常用的单词。

4. 在单词间键入空格请按**#**键。

若在英文词输入法中找不到所需单词可换成英文字输入法。

标点符号

按**1**键可输入点，连字号，省略号，并且按照正确输入标点符号的语法规则自动生成。注意下述句子中使用了两次**1**键。



字母大小写

如需改变下一个单词的形式，按*****键。共有3种选择状态：

- **T9word**：小写
- **T9Word**：首字母大写
- **T9WORD**：大写

插入数字

您无需退出英文字输入法，即可在单词间插入数字，请持续按住所需数字键。

滚动方式

按  或  键可在文本信息中左右移动光标。

清除字母和单词

按 **C** 键一次或多次，从右向左删除字母。按住 **C** 键可以删除全部单词。

英文字输入法

当在英文字输入法下键入时，您应该按标有所需字母的键：









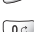

- 按一次是第一个字母
- 两次是第二个字母
- 依此类推

此方法称为多次击键输入法。

例如：快速按三次“2”键会显示字母“C”，按两次“5”键会显示字母“K”。因此，这种方法称为多次击键输入法。

当您按另一个键时，光标向右移。如欲连续输入同一字母两次（或连续输入同一键上的不同字母），只需等待几秒钟，然后输入下一字母即可。

字符表

键	依次显示的字符
	. @ , : ? - ; ' / () ! # % & * < > _ + = " \ { } \$ [] 1
	A B C 2
	D E F 3
	G H I 4
	J K L 5
	M N O 6
	P Q R S 7
	T U V 8
	W X Y Z 9
	0

(大写模式)

字母大小写

如需改变下一个字母的形式，按 * 键。共有3种选择状态：

- **abc**：小写
- **Abc**：首字母大写
- **ABC**：大写

加空格

按 **#** 键，单词间插入空格。

插入数字

您无需退出**英文字**输入法，即可在单词间插入数字，请持续按住所需数字键。WAP上网时除外。

滚动方式

按 **** 或 **/** 键可在文本信息中左右移动光标。

清除字母和单词

按**C**键一次或多次，从右向左删除字母。按住**C**键可删除全部所有单词。

符号输入法

符号输入法方便您将符号输入到文本信息中。

按 **** 或 **/** 键可显示多组符号。

按下与所需符号上面标记对应的键，手机将自动切换到选择符号输入法之前使用的文本输入法。

数字输入法









数字输入法方便您将数字输入到文本信息中。按所需数字的对应键，然后人工切换回选择的文本输入法。

使用菜单


本手机提供了一系列功能，使该手机最适合您的需要。这些功能按照菜单和子菜单的方式安排。

您可以通过滚动方式或利用快捷号码访问菜单和子菜单。

使用滚动方式访问菜单功能

1. 在待机模式下，按  键即可访问主菜单功能。
2. 使用  或  键滚动选择到所需的主菜单，例如设置，按  键访问此菜单。
3. 使用  或  键滚动菜单，找到所需菜单选项，例如显示，按  键进入菜单选项。
如果所选菜单仍包括子菜单，例如语言等，重复本步骤。
4. 使用上或下导航键滚动菜单，找到您选择的设置。
5. 按  键确认所选设置。



注意：

- 通过按 **C** 键，您可以返回上一级菜单。
- 按  键，您可退出菜单，同时不改变菜单设置。

使用快捷方式访问菜单功能

菜单项（菜单、子菜单和设置选项）均按号码编排，您可以使用快捷号码快速访问它们。

注意：在64页的清单中说明了指定给每一菜单选项的号码。

1. 在待机模式下，按  键进入菜单模式。
2. 首先键入快捷号码的首位数字。以同样方式重复键入快捷号码的每一位数字。
例如：转换显示语言，按 **7**、**2** 和 **3** 键。
输入 **7** 为设置，**2** 为显示，**3** 为语言。
3. 按导航键选择您希望的设置。
4. 按  键确定您的选择。

使用菜单

下列清单显示了菜单构成、每一菜单选项的号码，以便为您参考查看。

1：呼叫

- ▶ 1-1：未接
- ▶ 1-2：打入
- ▶ 1-3：打出
- ▶ 1-4：删除记录
 - ▶ 1-4-1：未接
 - ▶ 1-4-2：打入
 - ▶ 1-4-3：打出
 - ▶ 1-4-4：所有
- ▶ 1-5：通话时间
 - ▶ 1-5-1：最后一个电话
 - ▶ 1-5-2：全部
 - ▶ 1-5-3：使用时间
 - ▶ 1-5-4：全部删除
- ▶ 1-6：呼叫转移
 - ▶ 1-6-1：占线
 - ▶ 1-6-2：无应答
 - ▶ 1-6-3：无条件
 - ▶ 1-6-4：占线/无应答
- ▶ 1-7：呼叫等待

2：电话簿

- ▶ 2-1：查找
- ▶ 2-2：增加
- ▶ 2-3：组群设置
- ▶ 2-4：本机号码

3：信息/彩e

- ▶ 3-1：信息
 - ▶ 3-1-1：新信息
 - ▶ 3-1-2：收件箱
 - ▶ 3-1-2-1：语音
 - ▶ 3-1-2-2：卡
 - ▶ 3-1-2-3：电话
 - ▶ 3-1-3：发件箱
 - ▶ 3-1-3-1：卡
 - ▶ 3-1-3-2：电话
 - ▶ 3-1-4：删除信息
 - ▶ 3-1-4-1：语音信息
 - ▶ 3-1-4-2：收件箱 卡
 - ▶ 3-1-4-3：收件箱 电话
 - ▶ 3-1-4-4：发件箱 卡
 - ▶ 3-1-4-5：发件箱 电话
 - ▶ 3-1-4-6：所有信息
 - ▶ 3-1-5：信息设置
 - ▶ 3-1-5-1：滚动时间
 - ▶ 3-1-5-2：信息提醒
 - ▶ 3-1-5-3：新信息
 - ▶ 3-1-5-4：现成信息
 - ▶ 3-1-6：网站提示
- ▶ 3-2：彩e
 - ▶ 3-2-1：彩e
 - ▶ 3-2-2：彩e设置
 - ▶ 3-2-2-1：存储重置
 - ▶ 3-2-2-2：功能重置
 - ▶ 3-2-2-3：全部重置
 - ▶ 3-2-2-4：UID目录重置

4：日程表

- ▶ 4-1：月历查看
- ▶ 4-2：选择日期
- ▶ 4-3：闹钟设置
- ▶ 4-4：计算器
- ▶ 4-5：当天
- ▶ 4-6：计划清单
- ▶ 4-7：记事本
- ▶ 4-8：倒计时
- ▶ 4-9：世界时间

5：娱乐

- ▶ 5-1：音乐箱
 - ▶ 5-1-1：语音呼叫
 - ▶ 5-1-2：信息
 - ▶ 5-1-3：闹钟/日程表
- ▶ 5-2：图片箱
 - ▶ 5-2-1：开机
 - ▶ 5-2-2：关机
 - ▶ 5-2-3：墙纸
- ▶ 5-3：游戏
- ▶ 5-4：三星乐园
- ▶ 5-5：存储状态

6：语音呼叫

- ▶ 6-1：设置
 - ▶ 6-1-1：模式设置
 - ▶ 6-1-2：选择性别
 - ▶ 6-1-3：显示结果
 - ▶ 6-1-4：耳机话筒设置
 - ▶ 6-1-5：信息音量
 - ▶ 6-1-6：存储器
- ▶ 6-2：编辑姓名

7：设置

- ▶ 7-1：声音
 - ▶ 7-1-1：振铃音量
 - ▶ 7-1-1-1：呼叫
 - ▶ 7-1-1-2：信息
 - ▶ 7-1-1-3：闹钟/日程表
 - ▶ 7-1-2：按键音
 - ▶ 7-1-2-1：音量
 - ▶ 7-1-2-2：按键音类型
 - ▶ 7-1-3：提示音
 - ▶ 7-1-3-1：分钟提示音
 - ▶ 7-1-3-2：服务
 - ▶ 7-1-3-3：连接
 - ▶ 7-1-3-4：断开
 - ▶ 7-1-3-5：消失
 - ▶ 7-1-3-6：漫游
 - ▶ 7-1-3-7：翻盖
 - ▶ 7-1-4：语音音量
 - ▶ 7-1-5：电源开/关

7：设置（续上页）

- 7-2：显示
 - 7-2-1：标文
 - 7-2-2：背景灯
 - 7-2-3：语言
 - 7-2-4：设置时间
 - 7-2-4-1：主时钟
 - 7-2-4-2：双时钟
 - 7-2-5：外部显示屏钟
 - 7-2-6：显示屏对比度
 - 7-2-7：服务指示灯
- 7-3：自动重拨
- 7-4：自动应答
- 7-5：应答模式
- 7-6：漫游选项
- 7-7：保密
 - 7-7-1：锁定模式
 - 7-7-2：锁定代码
 - 7-7-3：紧急号码
 - 7-7-4：语音保密
 - 7-7-5：限制
 - 7-7-6：清除内存
 - 7-7-6-1：卡
 - 7-7-6-2：电话
 - 7-7-6-3：全部
 - 7-7-7：话机复位
 - 7-7-8：卡设定
 - 7-7-8-1：检查PIN
 - 7-7-8-2：更改PIN
 - 7-7-8-3：卡锁
- 7-8：输入方式
- 7-9：数据选项

8：联通无限

- 8-1：互动视界
- 8-2：彩e
 - 8-2-1：彩e
 - 8-2-2：彩e 设置
 - 8-2-2-1：存储重置
 - 8-2-2-2：功能重置
 - 8-2-2-3：全部重置
 - 8-2-2-4：UID目录重置
- 8-3：神奇宝典
- 8-4：联通在信

9：照相机

- 9-1：拍摄照片
- 9-2：录像
- 9-3：画廊
- 9-4：影片夹
- 9-5：设置
 - 9-5-1：闪光灯
 - 9-5-2：分辨率
 - 9-5-3：趣味相框
 - 9-5-4：色调
 - 9-5-5：快门声音
 - 9-5-6：画质
- 9-6：存储状态

* 如果您使用的UIM UTK卡提供此附加服务，则在菜单中显示此项目。
 详细信息请参见UIM UTK卡介绍。

呼叫




借助呼叫菜单，您可以：




- 查看和拨打最近未接，打出或打入的号码。
- 删除通话记录中的号码。
- 查看通话时间。
- 设置呼叫转移到预置号码或设置呼叫等待。

未接

菜单 1-1

手机可储存20个您未接听的电话号码（如主叫方号码识别）。此功能根据服务提供商的不同而可能不同。

1. 按  或  键查看所需号码或姓名（如果电话簿中已存主叫方姓名）。
2. 按  键选择光标选中的电话号码，此未接电话号码的详细信息即可显示。

3. 如欲	则按
拨打所显示号码	 键
使用菜单选项	 键，有关菜单选项的详细内容，请参见以下章节。
查看其它号码	导航键
返回待机模式	 键

如进入菜单，以下选项可供选择：

通话：拨打选择的电话。

存储：将电话号码储存在电话簿中。

预置：可以在拨打号码前，将地区代码或功能代码添加到号码前。

删除：删除所选择的号码。

打入

菜单 1-2

本功能方便您查看最后打入的20个来电（如果您已经申请了主叫方识别号服务）。当您访问这个菜单时，手机显示打入电话清单。

欲了解更详细的信息，请参照70页的“未接”。

打出

菜单 1-3

手机可储存20个您最近打出的电话号码。进入此菜单，会显示打出电话的列表。

欲了解更详细信息，请参照70页的“未接”。

删除记录

菜单 1-4

在此菜单中，您可分别删除储存在话机中打出、打入及未接的存储记录，或一次全部删除所有存储记录。

删除时会出现确认信息，选择**是**删除记录，选择**否**取消删除。

通话时间

菜单 1-5

您的手机能够记录所有通话时间的长度。使用本功能，您可以查看最后打出或最后打入电话的时间和所有通话的时间。任何时候您都可以方便地删除通话时间。此功能有助于您调整通话时间。

注意：此功能不是为了精确计费。

手机提供下列选项：

最后一个电话：最后一次通话的时间。

全部：通话总数目和总通话时间。您可以利用全部删除功能使总通话时间为零。

使用时间：显示手机出厂以来所有的通话总数目和总通话时间。

全部删除：选择“全部”来删除通话时间，使通话计时器为零。

呼叫转移

菜单 1-6

该网络服务允许您将来电转移到您指定的另一部手机上。

注意：仅在您的网络提供支持时，本选项才可使用。
请与您的网络供应商联系。

下列选项为可选：


占线：如果您的手机正在通话，来电被转移。

无应答：如果您没有应答电话，来电被转移。

无条件：所有的来电被转移。

占线/无应答：如果您占线或没有应答电话，来电被转移。

欲设置呼叫转移：

1. 按上、下导航键选择呼叫转移类型，按**选择**软键。
2. 选择**有效**并按**存储**软键。
3. 在设定好的字符后面输入您要转移到的电话号码。
4. 按下  键，手机会发送给您呼叫转移确认信息。



欲取消呼叫转移设置：


1. 选择已呼叫转移选项，按**选择**软键进入。
2. 选择**无效**并按**存储**软键。

呼叫等待

菜单 1-7

呼叫等待功能可在您接听来电时提示您有另一来电。

欲启用此功能，用  或  键选择**有效**，然后按**存储**软键。

启用本功能后，您在通话中可以按  键来接听另一来电，此时，将第一个电话置于保持中，接听第二个来电。详细内容，见44页。

欲取消呼叫等待设置，选择**无效**，然后按**存储**软键。

电话簿

电话簿方便您在UIM卡或手机的存储器中存放电话号码及相应的姓名。UIM卡和手机存储器虽然是分开的，但它们可用作一个单独的整体，被称为电话簿。

卡存储量取决于使用的UIM卡。

查找

菜单 2-1

在本功能中您可以通过名字，条目，组群或存储器位置进行查找。

注意：在待机模式下，按**查找**软键可快速进入此菜单。

为改变查找方法，按 \backslash 或 \square 键选择 **按名字**、**按条目**、**按组群**、**按存储器** 其中一项。

通过名字查找

选择按名字进行查找后，电话簿中的条目会按字母顺序依次显示。（开头字符为英文字母的条目）

1. 按 \backslash 或 \square 键选择**按名字**查找。
2. 按 \leftarrow 键将光亮条移到姓名输入区。

3. 输入您所需要名字的前几个字符。

如欲选择输入方法，请按**菜单**软键在模式中选择输入方法。输入汉字的详细内容，参见46页。

手机会自动显示与输入相匹配的条目。


4. 按 \leftarrow 或 \rightarrow 键滚动到需要查找的条目。

5. 选定条目后：

- 按 \hookrightarrow 键拨打此条目电话。
- 按**菜单**软键可以访问下列选项：
 - **编辑：**编辑电话号码，名字，位置，存储内容等存储内容。
 - **删除：**删除电话号码。
 - **添加新的：**在电话簿中添加新条目。详细内容，见80页。
 - **电子名片：**名片形式储存输入，以便用彩e服务发送。详细内容，见95页。




- 按**确定**软键选择此条目，此条目的详细信息会显示出来，按  或  键滚动查看各项。

此时按**编辑**软键更改输入资料或按**菜单**软键可以访问下列选项。

- **通话**：方便您快速拨号。
 - **编辑**：方便您更改内容。
 - **复制**：可将号码复制到另外的存储器中。存储在话机存储器中的条目，只有选择一个类型的号码（如家、办公室、移动电话、寻呼机、传真机）时才可出现此选项。
 - **删除**：删除号码。若只选择了条目中的一个号码，删除时只删除此号码。
- 按**C**键返回到上一级菜单。
 - 按  键返回待机屏幕。





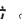
通过条目查找

选择按条目进行查找后,电话簿中的条目会按条目存储顺序依次显示。

1. 按  或  键选择**按条目**查找。
2. 按  键将光标移到条目输入区。
3. 输入您需要条目的位置的数字。
4. 重复按姓名查找的第四步，见77页。


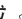

通过组群查找

选择按组群进行查找后,电话簿中的条目会分组依次显示。

1. 按  或  键选择**按组群**查找。
2. 按  键将光标移到组群选择区。
3. 按  或  键滚动选择分组。
每选择一个小组，该小组的条目都会依次显示。
4. 重复按姓名查找的第四步，见77页。

通过存储器查找

选择按存储器进行查找后,存储在UIM卡中的条目会依次显示。

1. 按  或  键选择**按存储器**查找。
2. 按  键将光标移到存储器选择区。

- 按 \backslash 或 \wedge 键滚动选择存储器：**卡或电话**。
每选择一个存储器，该存储器的条目都会依次显示。
- 重复按姓名查找的第四步，见77页。

增加

菜单 2-2

本菜单方便您在电话簿内添加新条目。您可以存储电话号码及电子邮件地址。



选择号码添加新条目



在电话存储器中，一个姓名下可存储5个不同类型的电话号码。可选的类型有：家，办公室，移动电话，寻呼机和传真机。在卡存储器中，一个姓名下只可存储一个电话号码。

- 进入**增加菜单（菜单2-2）**后，选择**号码**，按**确定**软键。
- 输入需存储的号码，按**存储**软键。
- 选择**新的条目**，按**存储**软键。

- 输入姓名，按**确定**软键。
有关输入的详细内容，见46页。
- 存储前按 \leftarrow 或 \rightarrow 键可详细查看此条目的各项信息。

- 姓名**：按编辑软件可以修改您所输入的姓名，也可以重新输入一个姓名。
 - 按存储器**：显示保存该号码的存储器。卡存储器为默认选项。
 - 号码位置**：按顺序出现可存储位置的第一个位置号，如欲根据需要改变存储位置，按 \backslash 或 \wedge 键改变位置号。
 - 号码**：显示在第二步里输入的号码。您可以更改其号码或使用**暂停**软键。
- 欲保存号码到卡存储器，请按**确定**软键。
欲保存到话机存储器，移动光标使按存储器选项加亮，请按**话机**软键。继续下一步。
 - 使用导航键选择图标类型，**家，办公室，移动电话，寻呼机或传真机**，然后按**选择**软键。


8. 按  或  键，更改设定或输入更多资料。

- **姓名**：显示输入姓名。
- **按存储器**：显示号码的存储位置。
- **号码位置**：显示号码位置。
- **家/办公室/移动电话/寻呼机/传真机**：您可为各类型添加号码或更改已存号码。
- **电子邮件1/电子邮件2**：按编辑软件可以输入电子邮件地址。有关输入的详细内容，见46页。
- **其他**：按编辑软键可以给此条目输入备注。有关输入的详细内容请参照第43页。
- **速拨**：选择您需要使用的类型作为速拨号条目，按  或  键选择。
- **无组群**：在手机预置的关系目录中选择一项为该条目分组。分组可以方便您在组群中查找存储的电话号码。详细内容，见79页。
- **铃声**：选择输入独特的乐曲。
- **呼叫者图像**：选择个性图像，当有一来电时，它将显示在外置显示屏上。

9. 完成信息输入。



保存条目后，话机短暂显示电话簿的内存情况，然后返回电话簿目录。

待机模式下存储电话号码

1. 待机模式下，输入欲存储的电话号码。或按  键结束通话后，通话时间及通话号码将会显示。
2. 按右软键**存储**。
3. 输入姓名后按**确定**软键。有关输入的详细内容，见46页。
4. 下一程序见81页的第五步，继续下一步。

添加号码到已存在条目

在电话存储器中存储的每条条目中，您可以保存5个电话号码并指定到不同的类型里。

1. 进入**增加菜单（菜单2-2）**后，选择**号码**，按**确定**软键。
2. 输入需存储的号码，按**存储**软键。
3. 按  或  键选择**查找**，按**存储**软键。

4. 使用导航键找到您欲添加的内容的条目，按**确定**软键。
5. 按 \backslash 或 ☞ 键选择添加的内容的类型，按**选择**软键。
6. 继续按82页的第八步进行。
7. 当显示确认覆盖信息时，选择是按下**选择**软键。

通过添加电子邮件地址建立条目

此功能可在电话簿条目中添加电子邮件地址。

1. 进入**增加菜单**（**菜单2-2**）后，选择**电子邮件**，按**确定**软键。
2. 输入需存储的电子邮件地址，按**确定**键。
有关输入的详细内容，见46页。

3. 选择**新的条目**，按**存储**软键。

注意：欲在已存条目中添加备注，请选择**查找**。
在电话簿名单中选择需添加备注的条目，按**确定**软键。

4. 输入姓名按**确定**软键。
5. 继续按82页的第8步进行。

通过添加备注建立条目

此功能可在电话簿条目中添加备注。

1. 进入**增加菜单**（**菜单2-2**）后，选择**其他**，按**确定**软键。
2. 输入备注内容，按**确定**软键。
有关输入的详细内容，见46页。
3. 选择**新的条目**，按**存储**软键。



注意：欲在已存条目中添加备注，请选择**查找**。
在电话簿名单中选择需添加备注的条目，按**确定**软键。

4. 输入姓名按**确定**软键。
5. 继续按82页的步骤8进行操作。

组群设置

菜单 2-3

本选项可以使您重新命名一个组群。



1. 按  或  键选择您需要重新命名的组群，按**选择**软键。
2. 按住**C**键删除旧的组名。
3. 输入一个新的组名。
有关输入的详细内容，见46页。
4. 按**确定**软键保存组群新名称。

本机号码

菜单 2-4

本选项可显示您的电话号码。

欲改变此号码：

1. 本机号码显示时，按  键。
2. 输入一个新的电话号码，按  键储存。

信息/彩e

此功能中，您可以：

- 写新的短信息和查看信息。
- 使用彩e功能（视网络供应商而定）。

信息

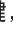
菜单 3-1

您的手机可以从网络提供商接收语音邮件、文本信息和网络信息。在服务提供商支持的情况下，您的手机也可以发送文本信息。

即使您的手机在锁定模式下也可以收到信息。

但是，屏幕不显示相关信息的内容，如欲访问信息，需要首先对手机进行解锁。

如果您在通话时收到了信息，您的手机将根据当前手机设置响铃和振动。

注意：在待机模式中持续按住  键，可以快速进入信息菜单。


新信息

菜单 3-1-1

您可以创建简短的文本信息并发送到其他若干手机中。

1. 输入所需的信息内容，按下  键。

关于如何输入文本的详细内容，见46页。


您可已选择现成信息，按  键进入，**现成信息**中可以保存的20条信息，您可以直接从中选择一条信息。详细内容，见94页。

2. 选择一个选项并按下 **确定键**。

- **发送及保存**：可以保存信息副本，然后把信息发送到要求的目的地。此信息可以在发件箱中查看。
- **仅发送**：可以立即发送信息。信息发送完毕不被保存。
- **仅保存**：可以保存信息以便以后发送。此信息可以在发件箱中查看。

3. 输入电话号码。

若按下**菜单**软键并选择**电话簿**，您可以从电话簿中调用号码。

4. 欲将信息发送给多个接收人，按  键后输入其它的号码。

您可多次重复此步骤，可以一次同时向10个目标发送信息。

5. 号码输入完毕后按**确定**软键发送或保存信息。


话机会提示您信息是否成功发送，然后回到信息菜单。

收件箱

菜单 3-1-2

在UIM卡和手机的存储器中可以存储信息及相应发送人的号码。如果信息存储器已满，屏幕会显示提示信息并手机拒接显示另外发来的消息，直到删除一些信息使存储器有一定空间，手机才可能接收到。


语音

当接收到语音信息时，语音信息图标即会显示。按下  键，手机将连接语音邮件中心。根据语音提示进行操作收听语音信息。




通过语音菜单（**菜单 3-1-2-1**）可以查看是否接收到语音信息。





欲了解是否提供语音信息服务的详细信息，请联系网络服务提供商。

卡/电话

话机接收到信息后，新信息图标（）及带有发送信息号码的提示信息会显示。按**确定**软键可以立即查看信息。

进入**卡菜单**（**菜单3-1-2-2**）或**电话菜单**（**菜单3-1-2-3**）后，显示已接收的信息列表。信息前显示的图标表示下列状态：


-  阅读信息：已阅读了该信息时显示本图标。
-  重复：表示重复信息。
-  急件：表示紧急信息。

在信息列表中按  或  键滚动选择所要查看的信息并按**查看**软键。如果必要，按  或  键滚动查看信息内容。

阅读信息时，按下**菜单**软键可选择以下选项：

回复：回复发信人信息。

转发：将信息转发给另一个号码。

呼叫/存储：显示发件人的号码，回叫号码和文本信息中的号码，按  键拨打被选号码。欲储存此号码到电话簿，按**存储**软键。



删除：删除收件箱里所选的信息。


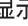



发件箱

菜单 3-1-3

话机可以将已发送信息存储在UIM卡或手机的存储器中。


进入**卡菜单**（**菜单3-1-3-1**）或**电话**（**菜单3-1-3-2**）菜单后，您可以看到信息列表。信息列表中显示的图标表示下列状态：

- ：表示发送信息成功。
- ：表示发送信息失败或尚未发出。

在信息列表中，按  或  键滚动选择需要查看的信息并按  键。手机显示信息内容及发送的目的号码。如果必要，按  或  键滚动查看信息内容。

查看信息时按下  键可出现如下选项：

重新发送：重新发送信息。

呼叫/存储：显示发件人的号码，回叫号码和文本信息中的号码，按  键拨打被选号码。欲储存此号码到电话簿，按**存储**软键。

删除：删除发件箱里所选的信息。

删除信息

菜单 3-1-4

使用此菜单可分别删除存储的语音信息和存储在收件箱卡、收件箱电话、发件箱卡、发件箱电话中的信息。

也可利用所有信息选项一次删除**所有信息**。



信息设置

菜单 3-1-5

使用此菜单，您可以为接收或发送的信息设置各种选项。

滚动时间

若接收的信息过长不能在一屏显示完毕，手机可以自动进行滚动显示。利用此选项可设置屏幕滚动显示时间：1秒至5秒可供选择。

若选择**关闭**选项，欲滚动显示屏幕则需要按  或  键进行手动调节。

信息提醒

接收到信息时，手机会发出铃声提示您查看信息。可以利用此菜单设置提示音的发出间隔。

关闭：当您接收到信息后不会再次发出提示音。

一次：在您接收到信息后还会发出一次提示音。

每2分钟：接收到信息后，每隔两分钟发出一次提示音。

新信息

建立新信息时，您可以设置下列有关选项。

优先权：可以设置信息的优先级：**正常**、**互动**、**紧急或应急**。

发送回应：允许您启用或关闭发送确认功能。当启用该项功能时，网络将通知您信息是否已被接收者接收。选择**打开**为开启此项功能，**关闭**为关闭此项功能。此功能与您当地的网络服务状况有关。

此功能视网络服务而定。

现成信息

您手机中存在着11条预置的现成信息，您可以在写信息时利用这些现成信息。

您可以更改这些现成信息，如果需要，可以增加9条现成信息。

1. 按上下键，加亮您需要更改的信息。
2. 按**选择**软键。
3. 欲清除已有信息，按**C**键，如果需要，输入新信息。
有关输入的详细内容，见46页。
4. 按**确定**软键保存信息。

网站提示

菜单 3-1-6

在此菜单，您可查看网络信息。

彩e

菜单 3-2

在此菜单中，您可以使用彩e服务，即可接收或发送电子邮件。

彩e

菜单 3-2-1

此菜单可使您开始彩e程序，管理、发送或接收彩e信息。关于使用此功能的详细信息请与网络服务提供商联系。

彩e设置

菜单 3-2-2

通过此功能您可以重置彩e功能。

您可以使用如下选项：

存储重置：全部删除保存在邮箱里的发送或接收信息。

功能重置：恢复使用彩e服务的默认设置。

全部重置：恢复使用彩e服务的默认设置或全部删除保存在邮箱里的发送或接收信息。

UID目录重置：清除保存在彩e程序里的UID目录。

日程表

日程表功能方便您：

- 提示重要日期和事件。
- 设置特定时间响铃。
- 将手机用作计算器。
- 创建计划清单。
- 设置倒计时
- 查看世界其它地区的当前时间。

注意：如果您不在服务区内，日程表菜单中的有些功能无法使用。

月历查看





菜单 4-1

本功能方便您采用月历格式查看当前月份，以及过去的月份或未来月份。本功能可以以闹钟的形式提示您重要日期和事件。

进入本选项，当前日期自动加蓝色底色突出显示在月历上。

注意：在待机模式下，您可以按  键快速进入此菜单。

在月历中选择日期

- 您可以按  或  键移动到前一天或下一天。
- 您可以按  或  键一周一周地上翻或下翻月历。
- 使用手机左侧音量键可显示下一个或上一个月月历。

月历中，当您按下  键可使用以下选项：

查看：允许您查看所选日期的事件安排。

添加新的：允许您在选中的日期增加新记事。

建立日程表

您可在相同的一天中建立9个事件，手机中总共可建立20个事件。

1. 从日历中选择一天，参见“在月历中选择日期”，按**确定**软键。
2. 输入事件内容，按**确定**软键。



若要获得更多输入文本的相关信息，参见46页。

3. 使用数字键输入开始时间及日期，然后按  键。

注意：

- 需输入24小时制时间。
- 您可以按左右键移动输入领域。




4. 使用数字键输入结束时间及日期，然后按  键。

5. 使用  或  键选择闹钟是否在您设置的时间提示您。若选择**无闹钟**，手机将不会闹响。

6. 按  键保存您的事件。

查看日程表

当您进入**月历查看**（**菜单 4-1**）菜单时，已设置了记事的日期会加浅蓝色方框显示。选择需查看的日期，按**确定**软键进入，第一条事件会显示。

按  或  键滚动查看事件，如需要，按  键滚动显示事件的全部内容。

查看事件时按  键可选择以下选项：

添加新的：可以添加新的事件。

编辑：可以编辑此事件。

删除：可以删除此事件。


全部删除：可以删除当天全部事件。

选择日期

菜单 4-2

此功能可以使您直接进入您所指定的日期，而不必在月历中滚动查找。

1. 使用数字键输入需要的日期，按  键。

2. 输入的日期在月历中加蓝色光标突出显示后，按  键进入。

有关建立日程表，见96页。

闹钟设置

菜单 4-3

通过本功能能够设置手机在特定时间发出闹钟提示。设置闹钟的步骤如下：

1. 按导航键，选择闹钟响闹频率。
 - **一次**：闹钟响一次后关闭。
 - **每天**：闹钟每天同一时间响铃。
2. 按**存储**软键。
3. 使用数字键，输入闹钟响闹时间。

注意：

- 需输入24小时制时间。
- 您可以按左右键移动输入领域

4. 按**存储**软键保存设置内容。

要在闹钟响铃时关闭闹钟，只要打开/关闭翻盖或按下任意键。

要关闭闹钟功能，进入**闹钟设置**菜单，选择**关闭**。

计算器

菜单 4-4

使用本功能，您可将手机用作计算器。计算器提供了基本的计算功能：加法、减法、乘法和除法。

使用计算器：

1. 使用数字键输入第一个数字。

注意：

- 按**C**键删除错误的输入。
- 使用 ***** 键输入小数点，使用 **#** 键改变数字的正负号。

2. 按导航键设定算术符号直到出现所需的算术符号：
+（加）、-（减）、**x**（乘）、**÷**（除）。
3. 输入第二个数字。
4. 如需要查看结果，按**确定**软键。
5. 如需要，重复步骤1至步骤4。

当天

菜单 4-5

您可以安排当天的事件日程（多达9个事件），并指明每一事件的开始和结束时间。所安排的未来日期事件自动出现在该日期事件日程表上。

有关查看日程表的详细内容，见96页的“月历查看”。

计划清单

菜单 4-6

本功能方便您编制需完成的计划清单和规定每项计划的优先等级与最后期限。最多存储20个计划。

创建计划清单

1. 输入任务内容并按确定软键。

有关输入的全部内容，见46页。

2. 使用 \backslash 或 $\square/$ 键选择高或低优先权。



3. 使用数字键输入计划的最后期限。

注意：

- 需输入24小时制时间。
- 您可以按 \backslash 或 $\square/$ 键移动输入领域。

4. 按**存储**软键保存您的计划。

查看计划清单

当您选择**计划清单**菜单选项（**菜单4-6**）时，如果**计划清单**中已经定义事件，所显示的当前内容将包含最后期限和相关的优先等级： 表示高优先等级； 表示低优先等级。

按 \backslash 或 $\square/$ 键滚动到所要查看的事件。

查看计划时，按**菜单**软键可利用以下选项：

添加新的：添加新计划。

编辑：编辑被选计划。

删除：删除所选计划。

全部删除：删除所有计划。

记事本

菜单 4-7

此功能可帮助您记录下您所要记住的事情。

输入记事内容



1. 输入所要记录内容。

若要获得更多输入文本的详细内容，见46页。

2. 按下  键存储记事内容。

浏览记事内容

进入记事本菜单（菜单 4-7）会显示出记事本的目录。

使用  或  键在目录中滚动选择所需记事内容，按选择软键进行查看。

浏览记事内容时，按下  键，可利用以下选项：

添加新的：添加新记事内容。

编辑：编辑当前记事内容。

删除：删除所选记事内容。


全部删除：删除所有记事内容。

倒计时

菜单 4-8

本菜单帮助您了解完成计划所需时间或截止到具体日期还有多少月、天、小时和分钟。您可以使用本菜单创建20个倒计时定时器。



创建倒计时定时器

1. 输入新倒计时项目的名称，按  键。

若要获得更多输入文本的相关信息，参见46页。

2. 输入倒计时日期和时间。

注意：

- 需输入24小时制时间。
- 您可以输入1981年至2099年之间的年份和日期。
- 您可以按  或  键移动输入领域。

3. 按**存储**软键保存此时间。

查看倒计时定时器

当您选择**倒计时**菜单（**菜单 4-8**）时，如果已经定义倒计时定时器，屏幕将显示第一个所定义的倒计时内容。

按 或 键滚动选择需要的项目。

查看倒计时内容时，按 键可选择以下选项：

添加新的：创建新项目。

编辑：编辑项目。

删除：删除所选项目。

全部删除：删除所有项目。

世界时间

菜单 4-9

您可以使用本菜单查找世界其它地区的当前时间且支持夏时制。

按导航键滚动选择到需要的时区。

欲应用夏时制：

1. 选中您想应用夏时制的时区，按**夏时制**软键。
2. 使用左右键选择**是**，按**选择**软键。夏时制图标显示在时间的左侧。

欲取消设定，选择**否**。

娱乐

娱乐功能可使您从无线网络下载或享受各式各样的媒体内容，如图片、铃声或游戏。您也可以管理下载内容。

音乐箱

菜单 5-1

在此菜单中可设置下列项目的各种独特的铃声乐曲：

语音呼叫：通过此菜单可设置来电铃声

注意：在待机模式下，您可以快速改变铃声。长按 **✕** 键并选择一种基本乐曲。

信息：通过此菜单可设置接收语音信息，寻呼信息，文本信息，网站提示 的铃声。

闹钟/日程表：通过此菜单可设置闹钟及日程表的铃声。

选择乐曲，按下列步骤进行：

1. 选择您所需项目，按**选择**软键。
2. 选择您所需铃声种类，按**选择**软键。

欲设信息铃声，转到下页。

3. 使用导航键，滚动到您所需铃声。当您浏览时，铃声将会响。

您可以选择一种默认乐曲或从网络下载的乐曲，也可以使用从计算机下载的程序。

4. 当您找到您所需铃声时，按**存储**软键。

欲删除乐曲：

1. 在下载的音乐目录（**彩e旋律**，**神奇宝典旋律**，**我的旋律**）中，滚动到您所需清除的乐曲，按**删除**软键。
2. 当显示确认信息时，选择是然后按**选择**软键。

图片箱

菜单 5-2

在此菜单中可设置待机模式下或开机或关机时显示的各种画面。

您可以使用如下选项：

开机：通过此菜单可设置开机画面。

关机：通过此菜单可设置关机画面。

墙纸：通过此菜单可设置墙纸画面。

选择图片，按下列步骤进行：

1. 选择您所需项目，按**选择**软键。
2. 选择您所需图片种类，按**选择**软键。
3. 使用导航键，滚动到您所需图片。

您可以选择一种默认图片或从网络下载的图片。

4. 当您找到您所需图片时，按**选择**软键。

欲删除图片：

1. 在下载的图片目录（**彩e图片**，**神奇宝典图片**，**我的图片**，**相片**）中，滚动到您所需清除的图片，按**删除**软键。
2. 当显示确认信息时，选择确定然后按**选择**软键。

注意：在此菜单中您删除一张照片，它也将从相册中被删除。

游戏

菜单 5-3

使用此菜单您可以享受游戏。

欲开始游戏：

1. 按 或 键，选择一种游戏，按**选择**软键。

2. 按任意键开始。

游戏开始后，出现以下菜单可供选择：

- **新游戏**：开始新游戏。
- **高分**：显示高分记录。
- **帮助**：显示游戏按键操作方法。
- **继续**：继续已保存过的游戏。此功能只有已保存过游戏时可以使用。

3. 使用 或 键选择开始**新游戏**或**继续**，然后按右软键。

4. 当您选择**新游戏**时，请屏幕会出现两个菜单。选择**开始**可以开始新游戏。

选择**选项**可改变游戏设置。

- **游戏难度**：可设置游戏难度
- **声音**：可设置游戏过程中是否开启声音。

- **振动**：可设置游戏过程中是否开启振动功能。
- ：可使您返回上一级界面。

注意：所使用的选项根据被选游戏不同而不同。

5. 在您进行游戏时：

欲	按
暂停/恢复游戏	C 键。
退出游戏	键。

注意：所使用的操作键根据被选游戏而不同。请使用屏幕上的帮助。

三星乐园

菜单 5-4

您可以通过网络进入三星乐园来下载媒体项目，例如乐曲和图片等。

三星乐园是专门为三星手机用户提供下载服务的网站。您可以下载：

- 从WAP下载彩色图像
- 从WAP下载64和弦音乐铃音
- 其他客户服务
- 有关三星电子产品的信息及目录

乐曲

菜单 5-4-1

在此菜单中，您可以储存从三星乐园中下载的64和弦铃声和乐曲。您可以将它们设置为铃声或删除它们。

图片

菜单 5-4-2

在此菜单中，您可以储存从三星乐园中下载的图片。您可以将它们设置为墙纸或开关机图片或删除它们。

娱乐宝典

菜单 5-4-3

通过此菜单，您可以进入三星乐园主页。

注意：第一次进入三星乐园之前，首先请登录服务提供商的WAP主页。然后再登录三星乐园。此功能需要WAP服务的支持。根据您使用的当地系统和服
务，将可能无法使用此功能。

存储状态

菜单 5-5

在此菜单中，您可以查看已使用或剩余的存储器状态，一边下在乐曲，图片，游戏和其他应用程序。

总共：显示全部、已使用和剩余存储器的状态。

程序：显示已下载应用程序例如游戏或卡拉OK文件的目录。

音乐：显示已下载的音乐文件例如铃声或乐曲目录。

图片：显示已下载的图片文件例如图片或动画目录。您可以从目录中删除以前的内容来整理存储器空间，以便储存新的内容。

语音呼叫

语音呼叫功能可使您只要说出姓名即可拨打存储在电话簿中对应的电话。

注意：话机只能识别中文姓名。

话机中设有独立的语音识别系统，此系统可识别任何人的语音，无需您预先与系统磨合。

注意：在待机模式下按向下键，您可以快速进入此功能。

设置

菜单 6-1

此功能可使您设置语音呼叫的各项使用设置。

模式设置

菜单 6-1-1

此功能可使您设置语音呼叫的启动方式。

手动：当您持续按下  键后可启动语音呼叫功能。

自动：打开翻盖后，话机自动启动语音呼叫功能。

选择性别

菜单 6-1-2

选择使用语音呼叫功能人的性别：**男或女**，此设置可提高话机语音识别能力。

显示结果

菜单 6-1-3

此功能可设置使用语音呼叫功能说出姓名时，话机自动生成与语音相匹配的号码数量。

1最好：只生成最匹配的一个号码。

3最好：生成包括最匹配及类似的三个号码。

耳机话筒设置

菜单 6-1-4

当您将此设置选择为**设置**后，话机连接耳机时，按下耳机按钮即可启动语音呼叫功能。

注意：当您在嘈杂的环境下使用耳机话筒，语音呼叫功能将无法工作。

信息音量

菜单 6-1-5

此功能可调节语音呼叫的音量。

存储器

菜单 6-1-6



此功能可为语音呼叫功能设置相对应的卡或话机存储器。

编辑姓名


菜单 6-2

只要您在电话簿中存储中文姓名和其号码，它们将自动作为语音呼叫的条目。

在此菜单中您可以删除或设置每个姓名的语音呼叫设定。

1. 当已选择的存储器中的号码清单依次列出，按  或  键滚动到您所需的姓名。

注意：按 # 键您可以改变目录格式。每次按此键，目录将依次显示已注册姓名，未注册姓名，然后是全部被选输入。

2. 按 * 键可选择或取消选定。用语音指令将可拨打被选姓名。
3. 重复第1步和第2步输入其他。
4. 当您结束，按  键。

设置

您可以按照您的爱好来设置手机的许多功能。

声音

菜单 7-1

您可以使用声音菜单自定义各种声音设置，例如：

- 振铃音量。
- 按键音和语音音量。
- 提示音。
- 手机电源开或关闭时的振铃声音。

振铃音量

菜单 7-1-1

本功能可方便您调节以下振铃音量：

呼叫：调节来电的振铃音量。

信息：调节接收信息的振铃音量。

闹钟/日程表：调节闹钟振铃的音量。

按导航键调节音量或选择振铃类型，以下类型可供您选择：

静：手机不发出铃声。

1一音：手机只响一声。

震动：可将手机切换至震动模式。当有来电时，手机震动。

等级1~5：可调节音量的大小。模块层数越多，级别越高，音量就越大。

按键音

菜单 7-1-2

本选项方便您设置每次按键盘时发出声音的音量和类型。

以下设置可供选择：

音量：可调节按键音音量。模块层数表示音量大小，层数越多，音量越大。欲关闭按键音，请选择静。

按键音类型：选择按键声音类型。

提示音

菜单 7-1-3

您的手机可以在特定的时间以声音（哔哔声）提示您某项事情已经发生。提示只在您的听筒中而不会让通话对方听到。

可以的提示有：

分钟提示音：本菜单选项设置为打开时，手机在通话每一分钟的前10秒发出提示音，提醒您注意通话时间长度。

服务：本菜单选项设置为打开状态下，当您不在服务区或返回服务区时，手机发出提示音。

连接：该菜单选项设置为打开后本机在与系统接通时发出提示音。

断开：该菜单选项设置为打开后本机在通话挂断或掉线时发出提示音。

消失：该菜单选项设置为打开后本机在信号消失时发出提示音。

漫游：该菜单选项设置为打开后本机进入漫游状态时发出提示音。

翻盖：该菜单选项设置为打开后打开/合上手机翻盖时发出提示音。

语音音量

菜单 7-1-4

本功能方便您调节听筒中的音量。

使用导航键或手机左侧的音量键可调节音量。模块层数显示音量大小，层数越多，音量越大。

注意：在通话中您也可以通过手机左侧的音量键调节音量。

电源开/关

菜单 7-1-5

在本功能中，您可以选择开/关机时的铃声。如果您不想使用开/关机铃声，选择关闭。

显示

菜单 7-2


显示功能方便您：

- 创建待机模式标文。
- 设置背景灯时间长度
- 设置显示语言
- 设置当前日期和时间
- 设置外显示屏时钟模式
- 调节显示对比度更暗或更亮
- 关闭或开启服务指示灯

标文

菜单 7-2-1

本选项方便您编辑待机模式下显示的标文。
要改变标文：

1. 如果需要，按住 **C** 键删除旧的标文。
2. 输入新标文的内容。
若要获得更多输入文本的详细内容，见46页。
3. 输入完毕后，按  键保存新标文。

背景灯

菜单 7-2-2

显示屏背景灯运行方式具有多种设置。

当翻盖关闭时背景灯也处于关闭状态以保存电池电量。当翻盖打开时，可以设置背景灯亮的时间。切记使用背景灯时，电池量消耗快。

语言

菜单 7-2-3

设置菜单显示的语言。可选语言为**English**和**中文**。

设置时间

菜单 7-2-4

此菜单可设置当前日期和时间。以下为可选项：

主时钟：

如手机处于使用服务区，当前时间则会自动显示，无需设置。如处于使用服务区外：

1. 输入当前时间和日期。

月、日、小时和分钟都需要输入两位数字，年为四位数字。

注意：

- 需输入24小时制时间。
- 您可以按 \backslash 或 CF/ 键移动输入领域。

2. 输入完毕后，按**存储**软键保存时间和日期。

双时钟：

可将您的墙纸设置为双时钟显示。

您可为背景图片选择**双时钟**，详细内容，见108页。如选择时间位置：

1. 当**位置**选项加亮时，按 ↵ 键。
2. 使用左右键选择**左时钟**的位置，然后按 ↵ 键。
3. 使用左右键选择**右时钟**的位置，然后按 ↵ 键。
4. 按**存储**键。

如使用夏时制时间：

1. 当**位置**选项加亮时，按 \backslash 或 CF/ 键，显示**夏时制**，按 ↵ 键。
2. 保留使用左时钟夏时制时间，选择开。否则选择关。
3. 按 ↵ 键，然后重复第二步，设定右时钟。
4. 按**存储**键。

外部显示屏钟

菜单 7-2-5

您可改变外部显示屏待机时显示时间的样式。可有以下三种选择：**数字钟表**，**模拟钟表1**，**模拟钟表2**，**模拟钟表3**。

显示屏对比度

菜单 7-2-6

本选项方便您调整显示屏的亮度。使用导航键或手机左侧的音量键调整对比度，亮度变化状态同时显示。

服务指示灯

菜单 7-2-7

您可以开启或关闭翻盖上的服务指示灯。

自动重拨

菜单 7-3

如果本选项设置为**打开**，当您建立呼叫而系统未连接成功时，手机将自动重新连接系统。

根据您的位置不同，自动重拨的次数会有所不同。

自动应答

菜单 7-4

本手机与耳机连接时才能使用本功能。如果本功能启动，手机将在预定的时间振铃后自动应答来电。当您开车时可有效利用本功能。

启动此功能，可选择自动接听来电前的振铃时间。

如果手机不处于振铃状态下，自动应答功能将不会启动。

当此菜单中选择**关闭**，手机则不能自动应答来电。如果您未接听电话，该记录将保存在未接电话目录中。详细内容，见70页。


应答模式


菜单 7-5

通过此选项您可设置来电应答的模式。

以下选项可供选择：

发送键：您仅能通过按手机上的  键来接听电话。


翻盖打开：打开手机翻盖即可接听电话，如翻盖已经打开，则按  键接听。

任意键：在手机翻盖已经打开的情况下，可以按除  键、左右软键及手机侧面的音量键之外的任意键接听电话。手机翻盖合上的情况下，打开手机翻盖即可接听电话。


漫游选项

菜单 7-6

漫游是无线电话在归属区外拨打或接收电话的能力。漫游可使您在所属的网络不能提供服务时，使用其它网络。无论您是否处于原来的服务区，系统会自动寻找网络。

您应常常注意显示屏的图标，这样可以让您了解您是否在服务提供区域以外，是否连接了其它的网络。漫游的图标为 。

您有两种选项使您可以控制手机的漫游。

无漫游：该项的设置使您的手机不能漫游。如果归属系统不可用，您的通话将无法与网络连接，同时手机将显示  图标。

自动：根据服务提供商所列的特定漫游清单中所有类型服务，您的手机自动搜索第一个可用的网络系统。

保密

菜单 7-7

本机提供了众多安全选项，包括用户可设定手机锁定代码和特殊号码功能。

为访问**保密**菜单，您必须输入四位数字的手机锁定代码。手机出厂时，锁定代码预设为0000。

锁定模式

菜单 7-7-1


锁住手机将限制除紧急呼叫外的使用。手机处于锁定状态下仍可接收来电和信息。

您可利用以下选项：

从未：手机保持未锁状态。

开机时：在下次手机开机后自动锁定。

现在：手机立即锁定。

为了在手机锁定模式时建立紧急呼叫，输入紧急号码，然后按  键。手机识别紧急号码，如120，或已经设置的3个**紧急号码**（[菜单 7-7-3](#)），详细内容，见128页。

欲给手机解锁，先按下任意软键或导航键，出现输入解锁提示后输入解锁密码，手机即刻解锁。

锁定代码

菜单 7-7-2

您可以通过本选项将当前手机锁定代码更改成新的代码。手机出厂时，锁定代码预设为"0000"。

输入新的 4 位代码，然后在提示下再次输入相同代码确认。

注意：出于安全原因，手机不允许您查看手机锁定码。如果您需要更改代码，请确定正确记住它。

紧急号码

菜单 7-7-3

本手机提供了存储 3 个紧急电话的功能。即便您的手机锁定，您也可以随时手动拨打所有的紧急电话。



重要通知！

由于传送方法的不同，网络参数和用户设置会根据您的无线手机完成拨叫。因此紧急呼叫并不能保证在所有时间内对所有无线网络均有效。


不要依赖于使用该手机拨打 119 或其它紧急号码作为首要的方法。

记住要一直开启手机并在拨打电话前检查手机接收的信号强度。

为了存储紧急号码：

1. 按下  或  键选择存储位置，按**选择**软键。
2. 按**C**键清除已经存在的号码。
3. 输入需要的号码，按**存储**软键保存此号码。

注意：即使您更改了紧急号码列表，119、110和120仍将作为固定的紧急电话。

在锁定模式下建立紧急呼叫时，只需输入紧急号码，然后按  键。

话音保密

菜单 7-7-4

只可在数字网络中使用，“话音保密”对语音信道加密，使他人无法窃听通话。

可以选用下列选项：

标准：手机使用标准话路进行通话。

增强：手机将在安全性极高的加密线路上进行通话。

注意：在许多区域没有提供本功能。详细情况及提供情况，请与服务提供商联系。

限制

菜单 7-7-5

本功能可限制您手机的使用。

以下选项可供选择：

打出：本功能可限制您的手机拨出除固定紧急电话（119、110和120）或3个紧急号码（**菜单 7-7-3**）以外的电话，一旦限制手机，存储号码也将无效。

打入：限制来电。

电话簿：限制访问电话簿，并且也不能添加新条目。

选择**是**开启此功能，**否**关闭此功能。

清除内存

菜单 7-7-6

本菜单可删除您在电话或UIM卡存储器中存储的电话条目，也可将电话簿全部条目一次删除。

您可以利用以下功能：

卡：清除所有卡存储器中的内容。

电话：清除所有电话存储器中内容。

全部：清除所有电话簿内容。

当确认信息显示时，选择**是**清除内存，手机将关机然后重新启动，或选择**否**退出选择。

话机复位

菜单 7-7-7

话机复位将把手机各项设置直接恢复到产品出厂时默认的设置。

当手机显示出需要您确认重新设置项目时将光标移到是的位置上按下 **⏎** 键确认。手机重新启动（关机，然后重新开机），则恢复默认设置，然后回到待机模式。

注意：UIM卡和电话内存中的内容不会被复位。

或，选择**否**或按下**C**键取消您的选择并退出该菜单。

卡设定

菜单 7-7-8

此菜单中可对UIM卡进行设定。

检查PIN

当开启PIN码检查功能，每次您开启手机时都需要输入PIN码。因此，任何没有您PIN码的人都无法使用您的手机。但紧急号码在无PIN码的状态下仍可使用。

注意：在设置PIN码检查功能无效前，您必须先输入PIN码。

更改PIN

该项功能允许您在**检查PIN功能**（**菜单 7-7-8-1**）设置为有效的状态下更改现有的PIN码。在您更改新PIN码前必须先输入现有的PIN码。

卡锁

当您应用了UIM卡锁功能后，您的手机仅能使用现有的UIM卡。

一旦您进入了锁定模式，您会被要求再次输入锁定码以确认。

要解UIM卡锁，您必须输入UIM卡的锁定码。

输入方式

菜单 7-8

本选项可以选择默认文本输入方式。

四种输入方式可供选择：**英文词**、**英文字**、**拼音**和**笔画**。

数据选项

菜单 7-9

根据您所在的地区，有时会根据需要选择网络。在此菜单中可以选择网络的类型。

假如因网络问题无法正常连接到网络时，请选择其它选项。

选择**自动选择**可将手机设置为自动搜索网络。

联通无限

此功能视网络提供商情况而定。以下介绍的功能由于网络提供商的不同而不同。欲了解详细情况，请与网络提供商联系。


待机模式下，按  键可快速进入此功能。

互动视界

菜单 8-1



此手机配备了Web浏览器，所以您可以访问无线Web。

通过Web浏览器可以使用手机访问最新信息。通过手机浏览无线Web与使用计算机不同，在该网站，提供商只选择网站最重要的方面提供给无线手机用户并删除了大多数图片。

每次启动Web浏览器，手机将连接到无线Web上并且在显示屏上显示服务指示图标（）。显示屏上显示服务指示图标时，手机连到了无线Web上并且相应进行记帐。费率随服务选项而异。

启动Web浏览器

注意：首次使用Web浏览器，需经过安全设置过程，该过程持续3至5分钟。请遵循屏幕上的提示完成安全设置过程。只有首次使用服务时才出现初始设置过程。

1. 进入**互动视界**菜单（**菜单 8-1**），把手机连接到无线Web上。
2. 连接后，显示主页（或最后访问的页面）。
3. 按  或  键滚动阅读内容。

退出Web浏览器

如欲退出Web浏览器，只需随时按下  键。

畅游 Web 浏览器

使用 Web 浏览器时，手机上的一些按键的操作使用方式与普通手机电话不同。这些按键说明如下。Web 浏览器以下列其中一种方式显示屏幕上的项目：

- 文本或数字输入
- 链接（嵌入内容中）
- 编号选项（一些选项未编号）
- 简单文本

可以使用软键来操作选项或链接。软键位于显示屏最下一行下面。

在此说明如何在 Web 浏览器中使用按键：



菜单键：为左软键。按此键通常返回主页。



确定键：为右软键。右软键主要用于选择光标选择的选项。



上/下导航键：使用导航键滚动并选择浏览器选项。当前选定的选项由 ► 符号指明。编辑文本时，也可以使用导航键移动光标。



左/右导航键：编辑文本时，左右移动光标。



结束键：退出 Web 浏览器并且令手机返回待机模式。



清除/返回键：本键执行两个重要功能：

- 在浏览器中向后返回。按下该键一次，返回一页。按住该键，返回到主页。
- 清除输入的文本或数字。输入数字或文本时，按下该键可以清除最后一位数字、字母或符号。按住该键可以完全清除输入内容。



数字键 0-9：如果页面上的项目编有号码，可以使用这些键选择。



音量键：可以向上或向下滚动一页。


在 Web 浏览器中输入文本、数字或符号

提示时，可以采用与手机模式中相同的方式输入文本、数字或符号。有关如何输入字符的详细内容，见 46 页。

使用链接

链接有几个用途，包括跳到不同的页面、跳到不同的网站，或者甚至从一些网站开始拨打电话。链接在方括号内 ([]) 显示，在使用光标选中链接时，通常可以使用右软键选择链接。

在 Web 浏览器运行期间拨打电话

如果使用的网站支持本功能（电话号码被光标选中并且左软键显示为“拨打”），可以从 Web 浏览器开始拨打电话。在大多数情况下，也可使用  键拨打电话。开始拨打电话时，浏览器连接终止。结束通话时，手机返回待机模式。

使用书签

可以在许多单页页面上标上书签，以便以后上网方便。书签可以减少访问所需页面的步骤数从而节约时间。书签功能视网络情况而定。

创建书签

1. 转到希望标记的页面。
2. 按住左软键，显示选项列表。

3. 选择标记站点，按**确定**软键。
4. 如果页面有标题，标题自动用作书签名。也可以修改书签名。选择**存储**软键，可以保存名称并把该页面添加到书签列表中。
5. 显示提示信息，以确认书签添加到了列表中。选择**确定**返回做标记的屏幕以继续在 Web 浏览器内畅游。
新书签添加到书签列表的底部。

查找书签

1. 从浏览器菜单选择**书签**。
2. 选择所需书签并按下**确定**软键。

或者，从浏览器菜单按住与书签列表中的书签相关的号码。

彩e


菜单 8-2

在此菜单中，您可使用可以发送或接收包括多媒体附件（如铃声或图片）的彩e服务。

神奇宝典

菜单 8-3

通过此菜单可使用多种Brew平台，将您的手机连接到无线Web网。连接后显示的页面会由于网络服务提供商的不同而不同。

使用左右键选择项目，按  键进入。

详细信息请您当地的网络服务提供商咨询。

联通在信

菜单 8-4

此功能只有在您使用的UIM UTK卡提供此附加服务时才可。使用。详细信息请参见UIM UTK卡介绍。

照相机

通过使用手机内置照相机，您可随时随地拍摄照片，并可拍摄的照片设置为话机墙纸。您也可以使用手机摄像。

注意：在待机模式下，按  键，您可以快速进入此菜单。

警告：

- 未经允许，请不要拍摄照片。
- 请不要在不允许拍摄的地方拍摄照片。
- 请不要在涉及他人隐私的地方拍摄照片。

拍摄照片

菜单 9-1

进入此菜单可拍摄照片，照片为JPEG格式。

注意：当您在日光的直射或亮的环境下，照片上会出现影子。

打开手机翻盖照相

拍摄照片过程如下：

1. 进入**拍摄照片**菜单（**菜单 9-1**），在显示屏上会出现将要拍摄的图像。

注意：小心您的手及手指，拿住手机时不要遮挡照相机镜头。

2. 旋转摄像镜头调节图片对准目标。



欲	按
改变图像方向	手机左侧音量键。
改变图像大小	↖ 或 ↗ 键。
改变图像光度	☰ 或 ☷ 键。
使用选项	选项软键

注意：

- 当分辨率设定为高，将无法改变图像大小。
- 当您使用PC link程序在计算机上打开相片，相片的图像大小将不同。
- 当您处于室内的日光灯照射下，如果出现水纹状横条，请按 键。如果您到室外拍摄，请再按 键，退出此模式。

4. 按 键或 键拍摄照片。

5. 按存储软键将照片保存。

拍摄完毕后要返回拍摄模式，按 键，照片将不会保存。

6. 如需要，使用C键清除默认名称，然后输入照片名称。

关于输入字符的详细内容，见46页。

7. 按确定键。

手机保存照片到画廊菜单（菜单9-3），然后回到拍摄模式。

8. 拍摄结束后按 键返回待机模式。

使用照相机选项

在拍摄模式下按选项软键，可出现如下选项可供选择：


影片

选择此选项，将切换到摄像模式。详细内容，见145页。

闪光灯

当光线较暗时，您可使用闪光灯。

自动照相

您可设置自动拍摄照片的预定时间。当您设置完成后，拍摄模式屏幕的右上角会出现表示时间的图标。当您按下  键，手机会在您设定的时间后自动拍摄照片。

连续拍照

您可进行连续拍照。

当您设置好连续拍照的间隔时间后，手机会连续拍摄7幅照片。您可以在**关闭**、**长**、**普通**、**短**选项中选择时间间隔。

光度

拍摄照片时，您可调节照片的光度。

趣味相框

在此选项中，您可为您的照片设计添加相框。使用导航键选择挑选您所需的相框。

色调

通过此选项您可改变照片的色调。使用导航键可选择挑选您所需的色调效果。**正常**、**黑白效果**、**墨汁效果**、**反转效果**、**浮雕效果**及**写生效果**可供选择。

分辨率

通过此选项您可设置照片的分辨率：**高**、**中**和**低**。

录像



菜单 9-2


通过此菜单，您可以录制当前显示在照相机屏幕上的画面，并把它存储到录像文件中。

欲录制录像：

1. 首先进入录像菜单（**菜单 9-2**），手机进入拍摄模式，屏幕出现捕捉的画面。
2. 调节拍摄的各项选项，对准拍摄的对象

3. 欲	按
改变图像方向	手机左侧音量键。
改变图像光度	 或  键。
使用选项	选项软键。

4. 按  键或  键开始录像。
5. 拍摄完毕后按**停止**软键。或者，当录像时间已到手机将自动停止录像。
6. 按**存储**软键保存。
拍摄完毕后要返回拍摄模式，按**取消**键。

7. 如需要，使用C键清除默认名称，然后输入录像名称。
8. 按确定软键。
手机保存照片到影片夹菜单（菜单 9-4），然后回到拍摄模式。
9. 拍摄结束后按  键返回待机模式。

使用录像模式选项

在拍摄模式下按选项软键，可出现如下选项可供选择：


照片

选择此选项，将转换到照相模式。

录音

您可以录像的同时录制声音。

自动照相

您可设置自动拍摄的预定时间。当您按下录制软键或  键，手机会在您设定的时间后自动拍摄。

光度

您可以调节照片的光度。


色调

通过此选项您可改变照片的色调。使用导航键可选择挑选您所需的色调效果。**正常**、**墨汁效果**、**黑白效果**、**反转效果**、**浮雕效果**及**写生效果**可供选择。

画廊

菜单 9-3

您可以查看已经拍摄的照片。

欲	按
滚动查看照片	 或  键。
使用选项	选项软键 。详细内容，见下一页。
以缩小模式查看照片	小图标软键 。
全屏放大查看照片	放大软键 。

使用照片选项

查看照片时按**选项**软键，可使用以下选项：

注意：可使用选项由当前查看的模式（缩小或扩大模式）而不同。

发送

以电子邮件形式发送图片。

添加到

可将此张照片添加到墙纸、开机或关机画面。

重命名

更换此张照片的命名。

锁

您可将此张照片锁住，以防止被他人查看或删除。

删除

删除此张照片。

删除所有

可删除全部照片。

照片信息

显示此张照片的相关信息，如题目、拍摄日期、图片大小及照片画质。

幻灯效果


可将全部照片自动播放显示。

影片夹

菜单 9-4

通过此菜单，您可以播放您已录制的录像文件。当您进入此菜单，将播放第一个录像的静止画面。

欲播放录像：

1. 按左右软键滚动到您需观看的录像。
按选项软键，您可以使用录像选项。详细内容，见下页。
2. 按**播放**软键，开始播放录像。
3. 欲停止播放，按**停止**软键或**C**键。
4. 欲返回待机模式，按  键。

使用录像选项

查看录像时按选项软键可得到以下选项：

重命名

更换此录像的命名。

锁

您可将此录像锁住，以防止被他人查看或删除。

删除

删除此录像。

删除所有

可删除全部录像。

照片信息

此选项显示此录像的相关信息，如题目、时间和日期、录像大小和质量。

设置

菜单 9-5

在此功能中，您可以更改照相机默认设定的选项。

您可以使用下列选项：

闪光灯：您可以选择是否使用闪光灯。

分辨率：您可使用此选项来设置照片的分辨率。


高：640×480

中：320×240

低：176×144

趣味相框：在此选项中，您可为您的照片设计添加相框。使用导航键选择挑选您所需的相框，拍摄照片时相框会自动出现。

色调：通过此选项您可将照片设置一些特殊效果。使用导航键可选择挑选您所需的色调效果。**黑白效果、墨汁效果、反转效果、浮雕效果及写生效果**可供选择。不需要特殊效果时选择**正常**选项。

快门声音：您可在此菜单中设置按  键拍摄照片时的快门声音。

画质：通过此选项您可设置照片的默认画质：**高画质、正常和低画质**。

存储状态

菜单 9-6

在此菜单中您可查看照相机存储器的已用和空闲的存储状态。显示屏显示全部，已使用和剩余空间。

健康和安全信息

电池安全

时间 \ 类型	标准电池 (900 mAh)
通话时间	最长 2.5 小时
待机时间	65~200 小时

((以充分充电的电池为例))

在下列情况下待机时间减少：

- 使用手机上的附加功能时，如编写和存储信息、玩游戏、上网等等。
- 频繁进入非服务区。
- 长期不在服务区内。
- 在网络本地服务区以外使用手机。
- 重复使用通话模式。
- 电池可以充放电几百次，但最终会用坏。当通话模式和待机模式的使用时间降到约一半时，应购买新电池。

电池使用注意事项：

- 不要使用任何已毁坏的充电器及电池。
- 不要将电池移作它用。
- 在基站附近使用手机，会消耗较少电量；通话及待机时间受到基站信号强弱及网络操作人员设定的参数的影响很大。
- 电池充电时间要根据电池剩余电量及所使用充电器、电池类型而定。电池可反复充放电几百次，但最终会用坏。当使用时间（通话时间和待机时间）降到约一半时，应购买新电池。
- 电池长时间不使用会自行放电。

- 只可使用三星认可的电池及充电器。当充电器不使用时要与电源断开。不要使电池充电超过一个星期，过充电会缩短电池寿命。
- 极端的温度会影响电池的充电量：应在干爽温暖的环境下。
- 不可把电池置于炎热或寒冷之处，如夏季或冬季的汽车中，否则会降低电池的容量和使用寿命。始终应设法在室温下保存电池。装有发热或冰冷的电池的手机可能暂时不能工作，即使电池充足电时也是如此。锂电池在0°C以下会受到显著影响。
- 不可使电池短路。当金属物（如，硬币、曲别针或钢笔）直接连接电池的+极和-极（背面的金属带）时，会发生意外短路。在口袋或提包中携带备用电池时应特别小心。两极短路会损坏电池或引起短路的物体。
- 处理废旧电池应根据当地法规。通常回收处理。不要将电池丢入火中。

交通安全

无线手机使您能够几乎在任何时候、任何地点进行语音通话。但带来便利的同时每个使用者也应当注意相应的安全。

开车的时候，切记：交通安全第一！在行驶中使用电话时，请记住以下事项：

1. 熟悉了解您手机的各项功能，如快速拨号和重拨，如果可用，这些功能可帮助您拨打手机时不需要花太多精力。
2. 在有效情况下，请使用免提功能。如果可能，为您的手机配置更加安全和便利的可选免提配件。
3. 将手机放在伸手可及的地方。当您不方便接听电话时有来电，让您的语音留言应答来电。
4. 告诉来电对方您正在驾驶，在雨、冰雹、雪、冰和严重交通阻塞的环境下，要考虑不接来电。

5. 在驾车时不要查找手机电话簿，匆忙查找计划清单或翻盖查询电话簿会使您分心驾驶。
6. 如果可能，当您停车后再拨打电话。如果您需要在移动中拨打电话，尽量简化拨号并注意行车安全。
7. 不要在打电话过程中情绪激动，让对方知道您在开车并结束谈话以免影响驾驶。
8. 使用您的无线电话在紧急情况下帮助他人。当您看到火灾、交通事故或需要医疗救治的情况，拨打119或当地紧急电话，该电话为免费电话。
9. 使用您的无线电话在紧急情况下帮助他人。如果您看到交通事故、或其它严重情况时，拨打当地紧急电话。

10. 当需要时呼叫道路服务或特定的非紧急协助号码。如果您看到无危险的故障车辆，交通故障信号，未出现伤者的小事故等，呼叫道路服务或其它非紧急无线号码。

工作环境

切记遵守各地现行的具体规章，在禁止使用手机的场合或当手机开会会导致干扰或危险时（例如在医院内），务必将手机关闭。

当把您的手机或配件与其它设备相连时，请阅读详细用户安全指南，避免连接不当。

当与其它无线传输设备一起时，为满意地使用设备和个人安全，建议使用者在一般环境下进行操作。（靠近耳朵的手机天线应指向肩膀外）

电子器件

大多数新式电子设备可以屏蔽射频信号。但是，一些电子设备可能不能屏蔽无线手机产生的射频信号。

起搏器

起搏器制造商建议在无线手机和起搏器之间必须至少保持15cm（6英寸）的距离，以避免可能对起搏器造成的干扰。这些建议与无线技术研究部门的研究和建议相符。

戴有起搏器的人员：

- 手机开机时，必须保持距起搏器15cm（6英寸）以上的距离。
- 不要把手机装在胸袋中。
- 应使用与起搏器相反的一侧接听电话，以把可能造成的干扰减小到最低限度。

如果您有理由怀疑产生了干扰，应立即关闭手机。

助听器

一些数字无线手机可能会干扰一些助听器。如果产生了干扰，可以与助听器制造商联系，协商更换替代品。

其它医疗设置

如果您使用其它个人医疗设备，请咨询设备生产商确定是否需要屏蔽外部射频。您的医生会帮助您获得信息。在任何规定指导您有医疗设备的地方关闭手机。无线电发射设备的运行会干扰未得到足够保护的医疗设备。

交通工具

射频会无意中影响汽车中的装置或未屏蔽的电子系统。与生产商或其代表一起查看车辆。您也应当就车辆的附加设备向车辆生产厂商咨询。

如同使用其它移动无线电发射设备一样，为了得到满意的使用性能和保证人身安全，只能在正常使用地点使用手机。

通知设置

在任何通知要求关闭手机的地方请关闭您的手机。

在可能引起爆炸的环境

在任何可能引起爆炸的环境下关闭手机并遵从所有规定和指示。火星在此类环境下会引起爆炸或起火，甚至造成人员伤亡。

在加油站（维修站）务必关机。在燃油仓库（燃油储存和销售区域）化工厂或正在进行爆破作业的场所，务必遵守无线电设备使用限制规定。


有些可能引起爆炸的环境并没有明显标志，包括码头、化学物质传输或存储场所；使用液化气的汽车（丙烷或丁烷），空气中含有化学物质或颗粒的地方，如谷物、灰尘或金属粉末，及其它需要您关闭汽车发动机的地方。

紧急呼叫

与任何蜂窝电话一样，本手机使用无线电信号、无线网络和陆上网络，以及用户设置功能，不能保证所有条件下均能连接成功。因此，您不应单靠手机来进行重要的通信（例如，急救）。

切记若要拨打或接收电话，手机必须处于开机状态，并处于具有足够信号强度的区域范围之内。并非所有网络均能实现紧急呼叫，或者当某些网络服务和手机功能正在使用时，也可能无法实现紧急呼叫。请咨询本地手机服务供应商。

若要拨打紧急号码，如下操作：

1. 开启手机。
2. 输入当地的紧急号码（例如，120或其它官用紧急号码）。各地的紧急号码有所不同。
3. 按  键。

如果使用特定功能（键盘保护，限制呼叫等），在您拨打紧急电话前也许需要关闭这些功能。向您的当地网络服务提供商咨询具体情况。

在进行紧急呼叫时，切记要尽可能的给出正确的、必要的信息。您的电话也许是当时报告情况的唯一途径，在得到许可前不要切断电话。

其它重要安全信息

- 只有有资格的人员才可以维修手机或在车辆中安装手机。安装或维修不当会有危险并且对本手机的担保不再有效。
- 定期检查车辆中的所有无线手机设备的安装和运行是否正常。
- 不可在与手机、手机零件或附件相同的箱子中存放或携带易燃液体、气体或爆炸物。
- 对于配备了气囊的车辆，切记气囊膨胀时力量很大。不可将物体（包括安装的或便携式无线设备）安放于气囊上方区域或气囊张开的区域。如果在车辆中无线设备安装不当或气囊膨胀，会导致严重损伤。
- 登上飞机前关闭手机。在飞机上使用无线手机不但违法而且对飞机操作有危险。
- 如若不遵守这些说明，则将会停止或拒绝向违反的人员提供电话服务，或者采取法律行动，或者两者同时进行。

保养与维护

本机是卓越设计和精巧制造技术的结晶，请您务必精心维护。以下建议将有助于履行您在手机保修中的义务，并可延长您的手机使用寿命。当您使用手机、电池、充电器或其他配件时：

- 将手机及其零配件放在小孩接触不到的位置。
- 保持手机干燥。下雨、湿气和含矿物质的液体可腐蚀电子线路。
- 当电池充电时不要用潮湿的手接触手机，这样会引起电击伤害到人或使手机损坏。
- 禁止在多尘、肮脏的场所使用或存放手机，否则手机部件可能受损。
- 禁止将手机存放在温度较高的场所。高温将缩短电子设备的寿命、损坏电池、扭曲或融化某些塑料部件。
- 不要将手机储存在温度较低的场所。当手机温度升高（至正常温度）时，手机内部将可产生导致电子线路损坏的水汽。
- 禁止跌落或敲打手机。粗野动作可损坏手机的内部电路。

- 禁止使用有害化学品、清洁剂或强洗剂清洁手机。用稍蘸适度肥皂水的软布擦拭手机。
- 禁止向手机喷漆。喷涂会引起手机部件的故障，妨碍正常工作。
- 不要将手机放在加热设备的周围。例如微波炉、烤箱或散热器的里面或上部。手机过热会发生爆炸现象。
- 只使用提供的或指定的可换的天线。未经验证的天线，修改的天线会损害手机并违反无线设备的管理规定。
- 如手机，电池，充电器或手机配件出现故障，请送至最近的合格服务中心进行检查。服务中心的人员将向您提供帮助，如果需要的话，会安排手机的维修。

术语表

通话时间- 无线电话的实际通话时间。

天线- 发射或接收信号的装置。天线的尺寸和形状部分取决于所接收的信号频率。无线电话和基站必须安装天线。

基站- 固定发射机/接收机，用于保持与特定区域（一般称作发射区）内的移动无线电话的通信。

CDMA - （码分多址）一种扩频数字传输技术。使用CDMA时，每次通话都使用不同编码的数字信号。为从空中接收正确的通话，移动电话只解密该特定的码。发射的信号刚好高于可用频带上的噪声电平。

信道- 通信信号发射的路径称作信道。

Codec Coder/decoder - 压缩和解压缩。

关闭- 使无线电话或功能暂停不用。

DTMF - (双音多频) 当您按数字键输入号码时, 您发送DTMF信号。

EVRC - (增强变速压缩/解压缩) EVRC是一种新型压缩/解压缩语音信号的全球化标准。EVRC使用比现有CDMA声码器更低的比特(每秒发送的位数), 提供显著改善的语音质量。本技术使用比目前CDMA网络中语音压缩/解压缩技术更少的带宽, 具有处理更多手机语音呼叫的能力, 并奠定了您的电话提供卓越语音质量的基础。

频率 - 一种基于时间的量度标准, 即电或光信息信号中每秒钟的波的数量。信号频率采用周期/每秒或赫兹(Hz)表示。

免提 - 一种允许司机无须提起或握住手机即可使用无线电话的功能 - 一种适用于轿车、卡车和众多其它机动车辆的重要安全功能。

LCD - (液晶显示屏) 用于指无线电话上的显示屏。

预置 - 电话号码前添加的地区代码等前缀。

RF - 射频。

漫游 - 无线电话在归属区域外拨打或接收电话的能力。

服务费 - 每月使用无线电话服务所需支付的费用。

待机时间 - 充足电的便携式无线电话或移动无线电话在非使用的待机模式下所能维持的时间。

通话时间(电池支持手机的通话时间) - 在未重新充电情况下, 便携式无线电话或移动无线电话可通话的持续时间。

声码器 - 语音编码器。一种适用于将语音转换成数字信号的设备。

无线 - 基于无线电的系统, 在无诸如金属导线(铜线)或纤维光缆等物理连接的情况下, 可通过空中传输电话或数据信号。

1: 呼叫

- 1: 未接
- 2: 打入
- 3: 打出
- 4: 删除记录
- 5: 通话时间
- 6: 呼叫转移
- 7: 呼叫等待

2: 电话簿

- 1: 查找
- 2: 增加
- 3: 群组设置
- 4: 本机号码

3: 信箱彩e

- 1: 信息
- 2: 彩e

4: 日程表

- 1: 日历查看
- 2: 选择日期
- 3: 闹钟设置
- 4: 许繁端
- 5: 当天
- 6: 计划清单
- 7: 记事本
- 8: 倒计时
- 9: 世界时间

5: 娱乐

- 1: 音乐箱
- 2: 图片箱
- 3: 游戏
- 4: 三星乐园
- 5: 存档状态

6: 语音呼叫

- 1: 设置
- 2: 编辑姓名

7: 设置

- 1: 声音
- 2: 显示
- 3: 自动重拨
- 4: 自动应答
- 5: 应答模式
- 6: 漫游选项
- 7: 保密
- 8: 输入方式
- 9: 数据选项

8: 联通无限

- 1: 互动视界
- 2: 彩e
- 3: 神奇宝典
- 4: 联通在信

9: 照相机

- 1: 拍摄照片
- 2: 录像
- 3: 画廊
- 4: 影片夹
- 5: 设置
- 6: 存档状态

QUALCOMM 股份有限公司许可使用以下一个或多个专利。

美国专利号	4, 901, 307	5, 056, 109	5, 099, 204
	5, 101, 501	5, 103, 459	5, 107, 225
	5, 109, 390		