

SAMSUNG SGH-X518
使用说明书

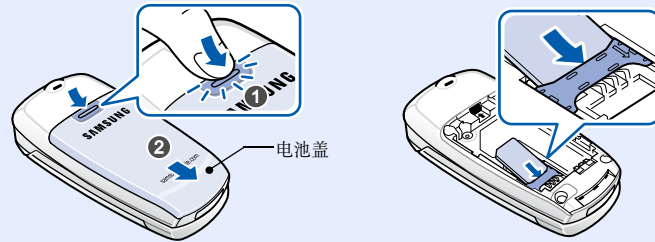
■ 无线电发射型号核准证 (CMIID): 2006CP2336 ■ 天津三星通信技术有限公司
 ■ 进网许可证号: 02-5827-062311 ■ 地址: 天津市西青区微电子工业区微五路9号
 ■ 执行标准: Q/12KF4266 ■ 邮编: 300385

* 本使用说明书中的一些内容可能与手机不同, 取决于安装的软件或服务提供商。
 * 本说明书说明如何安装手机并简要介绍手机的主要功能。

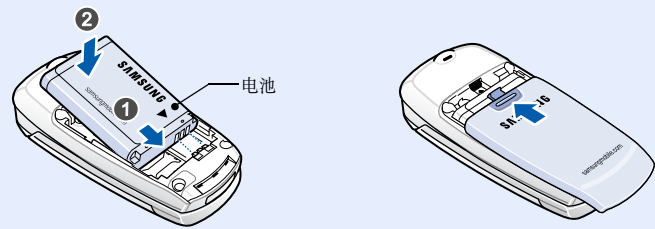
中国印刷
 网址: http://www.samsungmobile.com 编码: GH68-12649A
 中文 02/2007 版本 1.1

安装 SIM 卡和电池

1. 取出电池盖和电池并插入 SIM 卡。

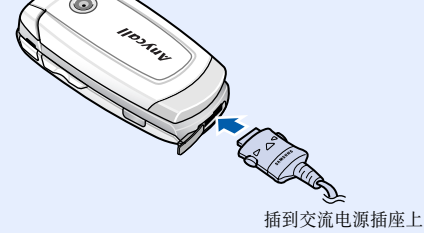


2. 安装电池并装回电池盖。

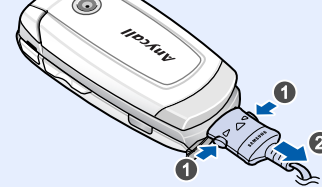


电池充电

1. 插入提供的旅行充电器。

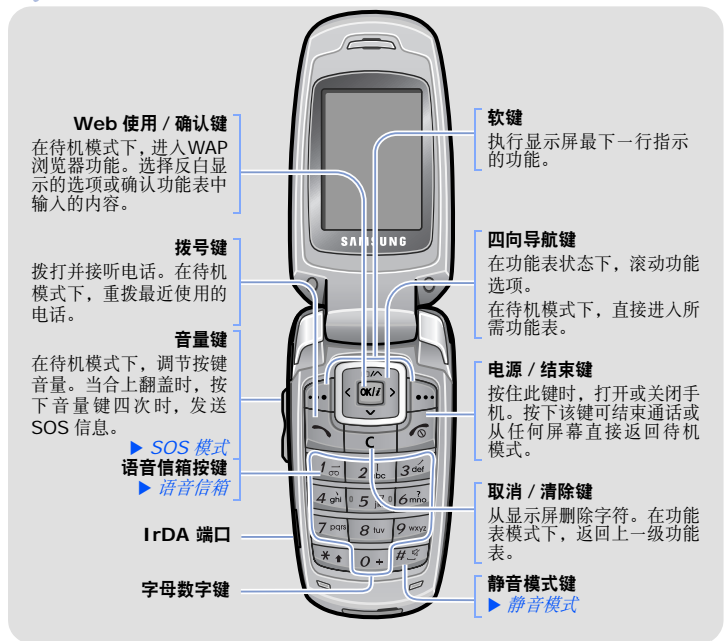


2. 充电完成时, 拔下旅行充电器。



注意: 如果要取出电池, 请先拔下旅行充电器。否则, 可能损坏手机。

手机部位图和按键功能



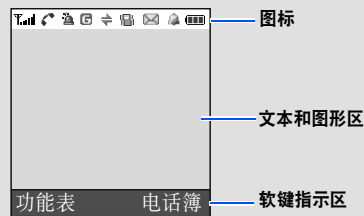
静音模式 在待机模式下按住 #, 可关闭手机上的所有声音。如欲退出, 再次按住该键。

语音信箱 在待机模式下按住 1, 可使用语音信箱。

SOS 模式 合上手机翻盖时, 在待机模式下按下音量键四次, 可将 SOS 信息发送到预设的手机号码。一旦发出 SOS 信息, 手机将切换到 SOS 模式并将仅接听来自 SOS 信息接收方的电话, 直至退出 SOS 模式为止。当收到来自 SOS 信息接收方的来电时, 在一次振动后, 手机将自动接听电话, 将紧急状况传送给呼叫方。

显示

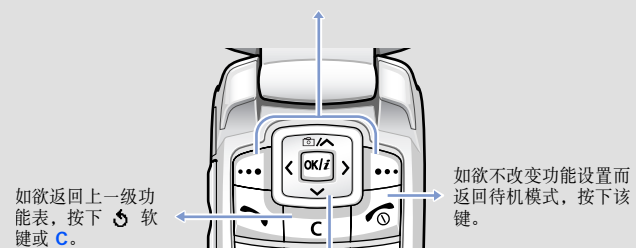
当您没有处在通话状态也没有使用功能表时, 我们称为处于待机模式。只有在待机模式下, 您才能输入号码拨打电话。



使用功能表

在待机模式下, 按下**功能表**软键, 可进入主功能表。

显示屏最下一行显示当前软键功能。按下左软键 (OK) 或右软键 (C), 可执行所示功能。



如欲返回上一级功能表, 按下 C 软键或 C。

将下左右导航键 (V, <, >) 用作快捷键, 可进入所需功能表。

1. 在待机模式下, 按下**功能表**软键。
2. 选择**话机设定** → **快捷键**。
3. 选择按键。
4. 选择分配给该按键的功能表。

手机在屏幕最上一行上显示下列状态指示图标:

图标	说明
	接收信号强度
	正在接通或通话
	不在服务区; 除了紧急呼叫外, 您不能拨打或接听电话
	GPRS 网络
	漫游网络
	将来电振铃类型设为振动或先振动后乐曲
	静音模式
	闭音模式
	启用呼叫转移功能 (需要 SIM 卡支持显示)
	启用 IrDA 功能
	启用 SOS 信息功能
	新短信息
	新彩信
	新语音信息
	设定闹钟
	电池电量

如欲选择或设置功能

1. 在待机模式下, 按下**功能表**软键。
2. 按下导航键, 移到所需功能表并按下**选择**软键或 (OK)。
3. 如果功能表含有子功能表, 按下导航键找到所需子功能表。按下**选择**软键或 (OK), 可进入子功能表。
如果选择的功能表含有另外的子功能表, 重复本步骤。
4. 按下导航键, 可找到所选设置。
5. 按下**选择**软键或 (OK), 可确认所选设置。

快捷号码

使用快捷号码, 可以快速进入所需功能表。在功能表状态下, 每项功能名称前都显示一个快捷号码, 按下相应的数字键, 即可进入该功能。

打开或关闭手机

1. 按住 (OK) 一秒以上, 可打开手机。
2. 如欲关闭手机, 按住 (OK) 两秒以上。

改变显示语言

1. 在待机模式下, 按下**功能表**软键。
2. 选择**话机设定** → **语言**。
3. 选择语言。

拨打电话

1. 在待机模式下, 输入区号和电话号码, 并按下 (OK)。
2. 如欲结束通话, 按下 (OK)。

接听电话

1. 当手机响铃时, 按下**接听**软键或 (OK) 可接听电话。
如欲拒绝来电, 按下**拒绝**软键或 (OK)。
2. 如欲结束通话, 按下 (OK)。

功能表

1. SIM AT*	4.8 开 / 关机	8. 照相机
	4.9 其它提示音	8.1 拍照
2. 通话记录	5. 信息	8.2 我的照片
2.1 未接来电	5.1 短信息	8.3 存储器状态
2.2 已接来电	5.2 彩信	9. 话机设定
2.3 已拨电话	5.3 WAP 短信	9.1 红外线启动
2.4 全部删除	5.4 SOS 信息	9.2 显示屏设定
2.5 通话时间		9.3 问候语
2.6 通话费用*	6. 娱乐功能	9.4 本机号码
3. 网络服务	6.1 WAP 浏览器	9.5 语言
3.1 呼叫转移	6.2 三星乐园	9.6 保密设定
3.2 呼叫限制	6.3 游戏	9.7 其它设定
3.3 呼叫等待	6.4 声音	9.8 快捷捷
3.4 网络选择	6.5 图片	9.9 音量键
3.5 主叫号码限制	6.6 全部删除	9.0 出厂设置
3.6 用户群	6.7 存储器状态	
3.7 频段选择	7. 管理目录	
4. 声音设定	7.1 闹钟	
4.1 响铃类型	7.2 日历	
4.2 响铃音量	7.3 时间和日期	
4.3 振铃类型	7.4 计算器	
4.4 按键音	7.5 记事本	
4.5 信息提示音	7.6 语音记录	
4.6 通话中提示	7.7 货币兑换	
4.7 翻盖提示音		

在待机模式下, 按下**电话簿**软键。

- 1 搜寻
- 2 新建条目
- 3 呼叫组搜寻
- 4 呼叫组编辑
- 5 速拨
- 6 全部删除
- 7 存储器状态
- 8 SDN*

* 只在 SIM 卡支持时显示。

调节音量

1. 在待机模式下, 按下**功能表**软键。
2. 选择**声音设定** → **响铃音量**。
3. 按下**上**或**下**, 可调节音量。
4. 按下**确认**软键。

当正在通话时, 按下音量键, 可调节听筒音量。

改变来电铃声

1. 在待机模式下, 按下**功能表**软键。
2. 选择**声音设定** → **响铃类型**。
3. 选择铃声。

重拨最近所用号码

1. 在待机模式下, 按下 (OK)。
2. 按下**上**或**下**, 可滚动选择所需号码。
3. 按下 (OK) 拨号。

输入文本

改变文本输入法

在文本输入区中, 按下右软键并选择所需输入法:

- : 智能拼音
- : 简体中文笔画
- : 繁体中文笔画
- : 智能英文
- : 英文
- : 数字
- 无: 特殊符号
- 无: 我的话

可用输入法随所选语言而异。如欲了解关于各输入法的帮助信息, 选择**帮助**。

智能拼音输入法

1. 根据印在按键上的字母, 按与拼音相应的按键。
例如: 如欲输入“你”字, 按下**6**和**4**, 输入“ni”。
2. 按**左**或**右**选择按下按键显示的备选拼音。
3. 如果未找到所需字符, 按**上**或**下**, 滚动汉字选项。
4. 按**1**或*****激活汉字选择区。
5. 按下**7**至*****, 可选择相应的汉字。

中文笔画输入法

- 按下与组成汉字的笔画相对应的按键。

例如：如欲输入“力”字，按下**5**输入“一”，然后按下**3**输入“㇇”。
- 如果未找到所需字符，按**上**或**下**，滚动汉字选项。
- 按下**7**至*****，选择相应的汉字。

智能英文输入法

- 按**2**至**9**键开始输入单词，对每个字母只按下一次键。

显示屏上显示正在输入的单词。每按一次键，单词可能跟着变化。

例如：用智能英文输入法输入“Hello”，按下**4**、**3**、**5**、**5**和**6**。
- 输完整个单词后，再进行编辑或删除。
- 单词显示正确时，进入第**4**步。否则，按下**0**，显示与所按按键对应的单词选项。

例如，*of*和*me*都使用**6**和**3**。
- 按下**#**，插入空格并输入下一个单词。

英文输入法

按下标有所需字母的按键一次，输入第一个字母；按下两次输入第二个字母，依此类推。

例如，按下**2**三次输入字母“C”，按下**5**两次输入字母“K”。

功能	说明	选择
使用 SIM 服务	使用服务提供商提供的多种附加服务。	功能表 > SIM AT
查看最近通话	查看最近已拨、已接或未接的电话。	功能表 > 通话记录 > 未接来电、已接来电、已拨电话
删除最近通话	删除各通话记录类型中的通话记录，或一次删除所有记录。	功能表 > 通话记录 > 全部删除
显示通话时间	查看已拨或已接电话的总时间。也可将通话计时器置零。	功能表 > 通话记录 > 通话时间
显示通话费用	查看通话费用。	功能表 > 通话记录 > 通话费用
网络服务	使用服务提供商提供的网络服务。	功能表 > 网络服务
选择铃声或音量	选择来电铃声或音量。	功能表 > 声音设定 > 响铃类型或响铃音量
振铃类型	选择来电振铃类型。	功能表 > 声音设定 > 振铃类型
选择按键音	选择按下按键时发出的提示音。	功能表 > 声音设定 > 按键音
选择信息提示音	选择收到短信息、彩信和小区信息时的提示音，或设定提示类型、提示次数。	功能表 > 声音设定 > 信息提示音
通话中提示	将手机设为在通话过程中收到新信息或闹钟时间到时手机是否发出提示音。	功能表 > 声音设定 > 通话中提示

功能	说明	选择
查看本机号码	查看本机号码，或为本机号码分配名字。	功能表 > 话机设定 > 本机号码
显示语言	选择文本显示语言。	功能表 > 话机设定 > 语言
保密设定	保护手机，防止被盗用。	功能表 > 话机设定 > 保密设定
其它设定	设置自动重拨功能或应答方式。	功能表 > 话机设定 > 其它设定

功能表快捷键	将导航键设为快捷键，在待机模式下可以直接进入所需功能表。	功能表 > 话机设定 > 快捷键
音量键设定	设置当有来电时如果按住音量键，手机是关闭来电铃声还是拒绝来电。	功能表 > 话机设定 > 音量键
手机复位	恢复手机的出厂默认设置。	功能表 > 话机设定 > 出厂设置

重要安全注意事项

在使用手机之前，请阅读下列指导原则。如未遵守以下注意事项，可能会引起危险或违反法律。

交通安全第一

驾车时不要使用手机。如要通话，请先停车。

加油时关机

在加油站（维修站）或靠近易燃物品、化学制剂的地方，请勿使用手机。

数字输入法

按下与要输入的数字相应的按键。

特殊符号输入法

按下与要输入的特殊符号相应的数字键，并按下**确认**软键。按下**上**或**下**，可显示更多特殊符号。

我的话语输入法

可以设置一系列常用短语，以便快速输入字符。

如欲添加短语：

- 选择**新建条目**。
- 输入要添加的短语，并按下**确认**软键。
- 用英文字母输入法输入短语名称并按下**确认**软键。

如欲插入添加的短语，从我的话语列表选择短语。

文本输入提示

- 按左右导航键，可移动光标。
- 按下**C**，可依次删除字符。按住**C**，可删除全部字符。
- 按下**#**，可在字符之间插入空格。
- 按下*****，可在智能英文或英文输入法中切换大小写。
- 按住*****，可快速切换到特殊符号输入法。
- 按下**1**，可在智能英文或英文字母输入法中输入标点符号。

功能	说明	选择
翻盖提示音	选择打开或合上手机翻盖时手机发出的铃声。	功能表 > 声音设定 > 翻盖提示音
开 / 关机	选择手机开机或关机时发出的铃声。	功能表 > 声音设定 > 开 / 关机
其它提示音	设置手机其它提示音。	功能表 > 声音设定 > 其它提示音
阅读短信息或彩信	阅读已收到、已发或已存信息。	功能表 > 信息 > 短信息或彩信 > 收件箱、发件箱或草稿箱
发送短信息或彩信	编写并向其它手机发送信息。	功能表 > 信息 > 短信息或彩信 > 发信息
预置信息	常用信息或图释的预置模板。	功能表 > 信息 > 短信息或彩信 > 预置信息清单或图释模板
信息选项	设置信息服务使用选项。	功能表 > 信息 > 短信息或彩信 > 设定
删除信息	删除各信息箱中的信息，或一次删除所有信息。	功能表 > 信息 > 短信息或彩信 > 全部删除
信息存储状态	检查信息的存储情况。	功能表 > 信息 > 短信息或彩信 > 存储器状态
语音信息	进入语音信箱并在网络上收听信息。	功能表 > 信息 > 短信息 > 语音信箱

三星

乘坐飞机时要关机

移动电话会造成干扰，在飞机上使用手机不仅危险而且是违法的。

在医疗设备附近关机

医院或卫生保健机构可能会使用对无线电频率敏感的设备。请有效遵守所有规章或准则。

干扰

移动通信可能会受到无线电干扰。无线电干扰会影响手机的性能。

遵守特殊规定

在任何地方都要遵守特殊规定。在禁止使用手机或可能产生干扰或危险时，必须关闭手机。

防水

此手机不能防水，请保持其干燥。

合理使用

仅在正常位置（耳边）使用手机。开机后，不要无故用手触摸手机上端内置天线位置。

紧急呼叫

输入当地的紧急呼叫号码，然后按☎拨打。未经允许，请不要挂断电话。

手机放置于儿童触摸不到的地方

手机和其所有配件（包括附件）应放置于儿童触摸不到的地方。

配件及电池

请使用三星公司专用配件和电池。使用非三星配件会损坏手机并可能引起危险。只可使用三星公司专用电池，并只可用三星公司专用充电器给电池充电。

小心	如果使用非三星公司认可的电池，可能会引起爆炸。请按照说明，处理欲废弃的电池。
-----------	--

发送短信息

- 在待机模式下，按下**功能表**软键。
- 选择**信息** → **短信息** → **发信息**。
- 输入信息文字。
- 按下**选项**软键，可使用下列选项添加项目：
 - 添加项目**：加入声音、乐曲、图片或动画。
 - 添加预置信息**：添加预置文本信息。
 - 添加表情图释**：添加表情图释。
 - 添加电话簿**：添加电话簿条目。
 - 添加书签**：添加书签项目。
- 按下**选项**，并选择**仅发送**、**储存并发送**或**仅储存**。
- 如果选择了**储存并发送**或**仅储存**，选择存储位置。
- 输入目的地号码。
- 按下**选项**软键并选择**发送信息**，可发送信息。


拍照

- 在待机模式下，按下**功能表**软键。
- 选择**照相机** → **拍照**。

三星

功能	说明	选择
小区信息	改变服务设置并查看小区信息。	功能表 > 信息 > 短信息 > 小区信息
彩信设定	选择或配置彩信所用连接设定。	功能表 > 信息 > 彩信 > 彩信设定
WAP 短信	更改服务设置，并查看或删除 WAP 短信。	功能表 > 信息 >WAP 短信
SOS 信息	启动 SOS 信息功能。输入接收人并选择重复模式。	功能表 > 信息 >SOS 信息
Web 浏览器	启动和配置 Web 浏览器。	功能表 > 娱乐功能 >WAP 浏览器
三星乐园	进入服务提供商提供的 Web 浏览器。	功能表 > 娱乐功能 > 三星乐园
使用媒体文件	使用话机存储器中的游戏、声音、图片	功能表 > 娱乐功能 > 游戏、声音、图片
删除所有媒体文件	删除各媒体箱中的游戏、声音、图片，或一次删除所有媒体文件。	功能表 > 娱乐功能 > 全部删除
娱乐功能存储器状态	查看游戏、声音和图片所用存储容量。	功能表 > 娱乐功能 > 存储器状态
闹钟	设置闹钟在特定时间响铃。	功能表 > 管理目录 > 闹钟
日历	记录每天或每月的日程。	功能表 > 管理目录 > 日历

三星

	长时间以非常大的音量用耳机收听可能会损坏您的听力。
---	---------------------------

授权服务

必须由专业人员进行安装或维修。

三星

电池安全

有关电池信息

 	类型	标准电池 (800 mAh)
通话时间	 	约 6.9 小时
待机时间	 	约 230~370 小时

三星

在下列情况下待机时间减少：

- 使用手机上的附加功能时，如编写和存储信息等。
- 频繁离开服务区。
- 长期不在服务区。
- 在本地网络服务区以外使用手机。
- 反复使用通话模式。

电池可以充放电几百次，但最终会用坏。当通话模式和待机模式的使用时间降到约一半时，应购买新电池。

3. 将镜头对准对象，并根据需要进行调节。

4. 按下 **[****OK****]** 拍照。

5. 按下**储存**软键，可存储相片，或按下**取消**软键，可删除相片。

6. 储存相片后，按下 **[****OK****]** 软键，可继续拍照。

三星

快速查阅功能

本节简要说明手机上的功能。

功能	说明	选择
查找条目	在电话簿中查找联系人条目。	电话簿 > 搜寻
添加新条目	在电话簿中添加新条目。	电话簿 > 新建条目
更改呼叫组属性	选择组员打来电话以及发来信息时的铃声。也可更改组名。	电话簿 > 呼叫组编辑
快速拨号	将快速拨号号码 (2 至 9) 分配给最常用的 8 个号码。	电话簿 > 速拨
删除电话簿联系人条目	删除储存在话机存储器、SIM 卡或全部的电话簿联系人条目。	电话簿 > 全部删除
电话簿存储器状态	查看话机存储器或 SIM 卡的联系人条目总数。	电话簿 > 存储器状态
SDN(拨号服务)	查看服务提供商分配的服务号码列表。（仅在 SIM 卡支持时显示。）	电话簿 >SDN

三星

功能	说明	选择
时间和日期	手动设置当前时间和日期。	功能表 > 管理目录 > 时间和日期
时间自动更新	当您在国外其它地方时，将手机设为自动更新当地的时间。当您从同一个国家的一个时区移到另一个时区时，可能不会更新时间信息。	功能表 > 管理目录 > 时间和日期 > 自动更新
计算器	执行基本运算功能。	功能表 > 管理目录 > 计算器
记事本	编制任务清单，并为各项任务设定截止日期。	功能表 > 管理目录 > 记事本
语音记录	录制并收听语音记录。	功能表 > 管理目录 > 语音记录
货币兑换	进行货币换算。	功能表 > 管理目录 > 货币兑换
照相机	在各种模式下拍照，并查看用 JPEG 格式存储的相片。也可查看相片的属性。	功能表 > 照相机
IrDA	通过红外线端口发送或接收电话簿条目。	功能表 > 话机设定 > 红外线启动
显示屏设定	改变显示屏和背景灯的设置。	功能表 > 话机设定 > 显示屏设定
问候语	输入手机开机时显示的问候语。	功能表 > 话机设定 > 问候语

三星


产品中有毒有害物质或元素名称及其含量

部件名称	有毒有害物质或元素					
	铅 (Pb)	汞 (Hg)	镉 (Cd)	六价铬 (Cr6+)	多溴联苯 (PBB)	多溴二苯醚 (PBDE)
印刷电路板组件	×	○	○	○	○	○
塑料	○	○	○	○	○	○
金属	×	○	○	○	○	○
电池	×	○	○	○	○	○
附件	×	○	○	○	○	○

○：表示该有毒有害物质在该部件所有均质材料中的含量均在 SJ/T11363-2006 标准规定的限量要求以下。

×：表示该有毒有害物质至少在该部件的某一均质材料中的含量超出 SJ/T11363-2006 标准规定的限量要求。

本表格提供的信息是基于供应商提供的数据及三星公司的检测结果。在当前技术水平下，所有有毒有害物质或元素的使用控制到了最底线。三星公司会继续努力通过改进技术来减少这些物质和元素的使用。

	本产品的“环保使用期限”为 20 年，其标识如左图所示。电池等可更换部件的环保使用期限可能与产品的环保使用期限不同。只有在本使用说明所述的正常情况下使用本产品时，“环保使用期限”才有效。
---	---