

LCD 顯示器

使用手冊

顏色和外觀可能因產品而異，產品規格可能由於產品效能增強而有所變更，恕不事先通知。

檢視目錄

重要安全說明

手冊說明	1-1
保養與維護	1-2
安全注意事項	1-3

安裝產品

包裝內容	2-1
安裝支架	2-2
取下支架	2-3
連接至電腦	2-4
連接 HDMI 纜線	2-5
Kensington 防盜鎖	2-6

使用產品

設定最佳解析度	3-1
標準訊號模式表	3-2
安裝裝置驅動程式	3-3
產品操作按鈕	3-4
使用螢幕調整功能表 (OSD：螢幕顯示)	3-5

安裝軟體

Natural Color	4-1
MagicTune	4-2
MultiScreen	4-3

疑難排解

顯示器自診斷	5-1
要求維修之前	5-2
常見問題	5-3



更多資訊

規格	6-1
節能功能	6-2
聯絡全球 SAMSUNG	6-3

1 重要安全說明

1-1 手冊說明

本手冊中使用的圖示

圖示	名稱	涵義
	注意	表示功能可能不起作用或設定可能被取消的情況。
	註	表示操作某項功能的提示。

使用本手冊

- 在使用本產品之前完全熟悉安全注意事項。
- 若出現任何問題，請參閱「疑難排解」部分。

版權聲明

本手冊內容可能隨著產品效能提升而變更，恕不事先通知。

Copyright © 2009 Samsung Electronics Co., Ltd. 版權所有。

本手冊版權歸 Samsung Electronics, Co., Ltd. 所有。

未經 Samsung Electronics Co., Ltd. 的書面許可，嚴禁以任何方式複製、散佈或使用本手冊中的部份或全部內容。

SAMSUNG 標誌和 SyncMaster 是 Samsung Electronics, Co., Ltd. 的註冊商標。

Microsoft、Windows 和 Windows NT 是 Microsoft Corporation 的註冊商標。

VESA、DPM 和 DDC 是視訊電子標準協會 (VESA) 的註冊商標。

ENERGY STAR® 標誌是美國環境保護署 (EPA) 的註冊商標。

本手冊中出現的其他商標為其相應公司或機構所有。

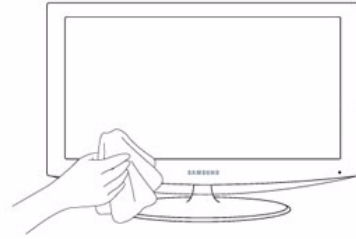
1-2 保養與維護

外殼與螢幕維護

用柔軟的乾布清潔本產品。

- 切勿使用苯、稀釋劑等易燃物質或濕布清潔本產品。否則可能導致本產品出現問題。
- 切勿使用指甲或其他尖銳物件刮擦螢幕。否則可能導致螢幕刮花或損毀。
- 切勿將水直接噴洒在本產品上進行清潔。若本產品進水，可能導致火災、觸電或產品出現故障。
- 若使用超音波加濕器，因材料固有的特質，超亮面型號的產品外殼上可能會產生白色污點。

 外觀和色彩可能因型號而異。



關於殘留影像



- 長時間顯示靜態影像可能會在螢幕上產生殘留影像或光點。若暫時不使用本產品，請設定節能模式或螢幕保護程式。
- 受 LCD 面板製造商的技術規格參數所限，本產品產生的影像可能會比正常影像更亮或更暗，差別為大約百萬分之一像素。

LCD 面板的子像素數量：子像素數量 = 最大水平解析度 x 最大垂直解析度 x 3

例如，若解析度為 1920 x 1080，則子像素的數量為 1920 x 1080 x 3 = 6,220,800。

1-3 安全注意事項

安全注意事項使用的圖示

圖示	名稱	涵義
	警告	不遵循有此標誌的安全注意事項可能導致嚴重傷害甚至死亡。
	注意	不遵循有此標誌的安全注意事項可能導致人身傷害或財產損失。

標誌涵義



切勿執行。



切勿拆卸。



切勿觸摸。



必須遵循。




必須從牆上插座拔下電源插頭。

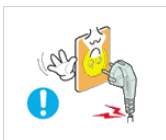


必須接地以防止觸電。

電源注意事項

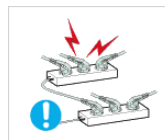
 以下影像用於參考，可能視型號和國家而異。

警告



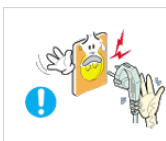
切勿使用損壞的電源線或插頭或鬆動的電源插座。

- 否則，可能導致觸電或火災。



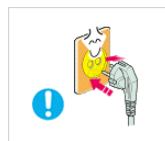
切勿將多個電器連接至同一個牆上插座。

- 否則可能因牆上插座過熱而引發火災。



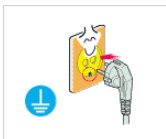
切勿用濕手插拔電源插頭。

- 否則可能導致觸電。



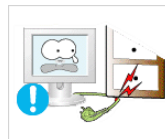
穩固插入電源插頭。

- 否則，可能導致火災。



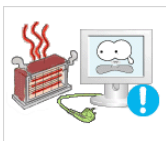
務必將電源線連接至接地的牆上插座（僅限於絕緣I類設備。）

- 否則可能導致觸電或火災。



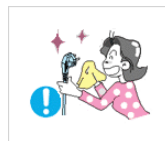
切勿過度扭曲電源線或在電源線上放置重物。

- 否則可能因電源線損壞而導致觸電。



確保電源線和產品遠離加熱器。

- 否則，可能導致觸電或火災。



若電源插頭的插腳或牆上插座上有積塵，請用干布清潔。

- 否則，可能導致火災。

注意



切勿在使用本產品時拔掉電源插頭。

- 否則可能由於觸電導致產品損壞。



確保僅使用三星電子生產的電源線。另外，切勿使用其他電器的電源線。

- 否則，可能導致觸電或火災。



從牆上插座拔出插頭時，確保握住插頭而不是拉電源線將其拔出。

- 否則，可能導致觸電或火災。



將電源插頭連接至易於插拔的牆上插座。

- 若產品出現問題，必須拔出電源插頭以徹底切斷電源。按產品上的電源按鈕並不能徹底斷電。

安裝注意事項

警告



切勿將點燃的蠟燭、蚊香或者香煙放置於產品上，或將本產品安裝在加熱器附近。

- 否則，可能導致火災。



請安裝工程師或相關技術人員將本產品安裝到牆上。

- 否則可能導致人身傷害。
- 確保使用指定的掛牆支架。



切勿將本產品安裝於通風不良之外，如書櫃或壁櫥中。

- 否則可能因內部過熱而引發火災。



安裝本產品時，注意要與牆面保留至少 10 公分的距離以便於通風。

- 否則可能因內部過熱而引發火災。



確保將本產品的包裝塑料袋置於兒童無法觸及之處。

- 若兒童將塑料袋套於頭上可能會窒息。



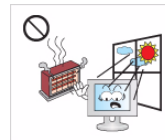
切勿將本產品安裝於不穩固或可能受到過大震動的位置，例如搖晃或傾斜的架子上。

- 否則，產品可能掉落導致產品損壞或人身傷害。
- 若在可能受到過大震動的地方使用本產品，可能損壞產品或導致火災。



切勿將本產品安裝於多塵、潮濕（有蒸汽）、有油煙或水（雨滴）的地方，亦不要安裝於車內。

- 否則可能會導致觸電或火災。



切勿將本產品安裝於陽光直射的地方或任何熱源附近，例如火源或加熱器。

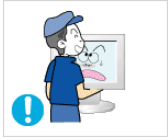
- 否則可能導致產品壽命縮短或引發火災。



切勿將本產品安裝於兒童可輕易觸及的高度。

- 若兒童觸碰產品，產品可能掉落並導致人身傷害。
- 由於產品前部較重，請將本產品安裝在平穩的表面上。

注意



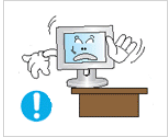
切勿在移動本產品過程中讓其掉落。

- 否則可能導致產品出現問題或人身傷害。



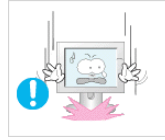
切勿將本產品正面朝下放置在地板上。

- 否則可能導致產品面板損壞。



若在桌子或架子上安裝本產品，確保產品前部不超出桌子或架子邊緣。

- 否則，產品可能掉落並導致故障或人身傷害。
- 確保使用適合產品尺寸的櫃台或架子。



小心輕放本產品。

- 否則可能導致產品出現問題或人身傷害。



若產品安裝在作業條件變化相當大的位置，由於環境因素可能會出現嚴重品質問題。在這種情況下，請就相關事宜諮詢我們的服務工程師後再安裝產品。

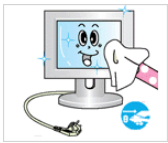
- 暴露於微塵、化學物質、過高或過低溫度、高濕度的地方，如機場或車站等長時間不間斷使用產品之處。

清潔注意事項



若使用表面活性劑進行清潔，由於它含有大量酒精、溶劑或其他強力化學物質，可能導致產品外殼變色或出現裂紋，或面板表面脫落，因此務必僅使用推薦的清洗劑。

可以從服務中心購買推薦的清洗劑。



在清潔產品前，請拔除電源線。

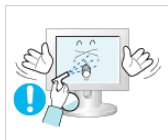
- 否則，可能導致觸電或火災。



清潔產品時，切勿將水直接噴灑在產品機身上。

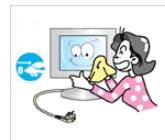
- 確保產品不進水。
- 否則可能導致火災、觸電或產品出現問題。

注意



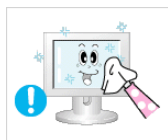
切勿將清洗劑直接噴灑在產品上。

- 否則可能導致產品外殼變色或出現裂紋，或面板表面脫落。



清潔產品時，請先拔下電源線，然後用柔軟的乾布進行清潔。

- 切勿使用清潔蠟、苯、酒精、稀釋劑、驅蚊液、香精、潤滑劑或潔面乳等化學製劑來清潔產品。
- 否則可能導致外殼變形或表面印刷字跡模糊。



使用柔軟的布蘸上「顯示器專用清洗劑」擦拭產品。

- 若沒有可用的顯示器專用清洗劑，請按 1:10 的比例稀釋清潔液。



由於產品外殼容易刮花，請使用合適的布進行清潔。使用清潔布和少量水。若布上沾有雜質則可能會刮花產品，確保在使用清潔布之前抖落所有的雜質。

使用注意事項



警告



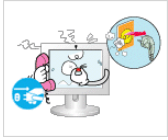
由於產品內部電壓高，切勿擅自拆卸、維修或改裝本產品。

- 否則可能導致火災或觸電。
- 若產品需要維修，請聯絡 服務中心。



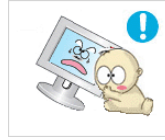
清潔產品時，切勿將水直接噴灑在產品機身上。

- 確保產品不進水。
- 否則可能導致火災、觸電或產品出現問題。



若產品發出異響、焦味或冒煙，請立即拔下電源插頭並聯絡服務中心。

- 否則，可能導致觸電或火災。



切勿讓兒童懸掛或攀爬在本產品上。

- 否則產品可能墜落並導致人身傷亡。



若產品掉落或外殼受損，請關閉電源並拔下電源線。然後聯絡服務中心。

- 否則可能導致火災或觸電。



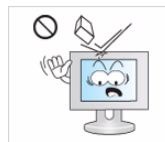
切勿在產品上放置玩具、餅乾等物品。

- 若兒童爲了拿取物品而攀爬產品，產品可能掉落而導致人身傷害甚至死亡。



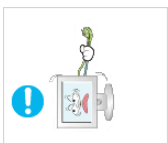
打雷或閃電時，請拔除電源插頭，切勿觸碰天線纜線，這很危險。

- 否則，可能導致觸電或火災。



切勿讓任何物件掉落在本產品上或使產品受到任何碰撞。

- 否則，可能導致觸電或火災。



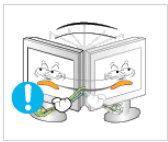
切勿透過拉動電源線或天線纜線來移動產品。

- 否則，可能因纜線損壞而導致觸電、火災或產品故障。



發生燃氣洩漏時，請勿觸碰本產品或電源插頭，而應立即通風。

- 否則可能導致爆炸或火災。
- 打雷或閃電時，切勿觸碰電源線或天線纜線。



切勿僅靠拉電源線或訊號線來提起或移動產品。

- 否則，可能因纜線損壞而導致觸電、火災或產品故障。



切勿在產品附近使用或放置任何易燃噴劑或其他易燃物品。

- 否則可能導致爆炸或火災。



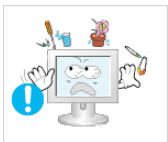
注意不要讓桌布或窗簾等遮住通風口。

- 否則可能因內部過熱而引發火災。



切勿將任何金屬物件（例如筷子、硬幣或發夾）以及易燃物品插入產品的通風口或連接埠等。

- 若有水或異物進入產品，請關閉電源，拔除電源線並聯絡服務中心。
- 否則可能導致產品出現問題、觸電或火災。



切勿在產品上放置任何金屬物件或盛水器具，如花瓶、花盆、飲料罐、化妝品或藥瓶。

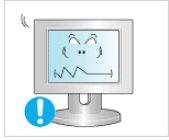
- 若有水或異物進入產品，請關閉電源，拔除電源線並聯絡服務中心。
- 否則可能導致產品出現問題、觸電或火災。

⚠ 注意



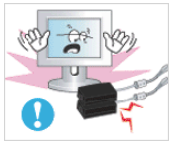
長時間顯示靜態影像可能會在螢幕上產生殘留影像或光點。

- 若暫時不使用本產品，請使用節能模式或將螢幕保護程式設定為動態圖像模式。



請為本產品設定適當的解析度和頻率。

- 否則可能導致眼疲勞。



切勿將變壓器置於另一變壓器之上。

- 否則，可能導致火災。



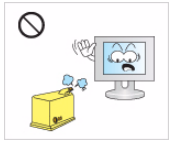
使用變壓器之前請先取下變壓器的矽膠套。

- 否則，可能導致火災。



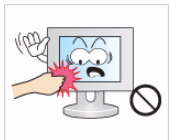
切勿讓變壓器接觸水或弄濕變壓器。

- 這可能會導致故障、觸電或火災。切勿在水邊或戶外，尤其是下雨或雪時使用變壓器。用水清潔地板時切勿弄濕變壓器。



切勿在產品附近使用加濕器或炊具。

- 否則，可能導致觸電或火災。



由於長時間使用後顯示面板會發熱，請勿觸摸產品。



調整產品角度或支架高度時請務必小心。

- 否則可能夾傷手或手指。
- 若產品嚴重傾斜，則可能會掉落導致人身傷害。



在長時間不使用產品，例如離家時，請將電源插頭從牆上插座中拔除。

- 否則可能由於積塵過多導致過熱而引發火災、電路短路或者觸電。



切勿僅握住支架就上下翻轉或移動本產品。

- 否則，產品可能掉落導致產品損壞或人身傷害。

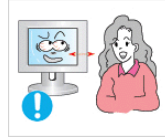


務必使電源變壓器遠離任何其他發熱源。

- 否則，可能導致火災。



請務必將電源變壓器置於通風良好處。



持續近距離觀看產品可能會損傷視力。

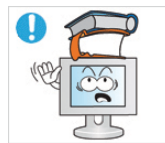


在長時間觀看產品螢幕時，務必讓眼睛適時休息（每小時休息 5 分鐘）。

- 這樣可以緩解眼疲勞。



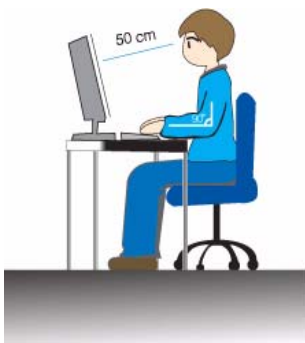
確保讓兒童遠離細小附件。



切勿將任何重物放在產品上。

- 否則可能導致產品出現問題或人身傷害。

使用產品時保持正確姿勢



使用產品時請保持正確的姿勢。

- 背部挺直。
- 眼睛距離螢幕 45~50 公分。顯示器向後微傾，眼睛稍微向下正視螢幕。
- 使用產品時請保持正確的姿勢。
- 調整產品角度，使螢幕上沒有反射光線。
- 使手肘保持合適的角度，並使手臂與手背保持水平。
- 使手肘保持合適的角度。
- 腳跟平整著地，膝蓋成 90 度角或稍高，保持手臂低於心臟位置。

2 安裝產品

2-1 包裝內容

- 打開包裝檢查以下物件是否齊全。
- 儲存包裝盒以備後用。



顯示器

內容			
			
安裝手冊	產品保固說明書	使用手冊	「DVI-A 至 D-Sub」纜線
			
電源線	DC 變壓器	清潔布	支架連接器
			
支架			
可選部件			
			
HDMI 纜線	DVI 纜線		

- 清潔布僅隨高亮面型號產品提供。

2-2 安裝支架

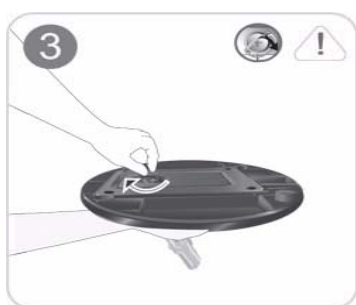
組裝前，請將產品螢幕向下放置於平整穩固的表面。



如圖所示，將支架連接器從合適方向插入支架。



檢查支架連接器是否連接穩妥。



旋轉支架底部的連接螺絲，直至完全固定到位。



先在桌面上鋪好軟布以保護產品，再將產品正面朝下放置在軟布上。



如圖所示用手按住產品機身。

再將組裝好的支架按照圖中箭頭所示方向推入機身。



- 注意

不要僅靠握住支架提起本產品。

2-3 取下支架

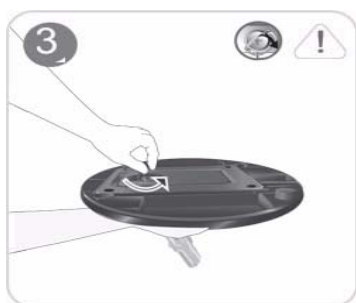
要取下支架，將產品螢幕朝下放置於平穩表面。



先在桌面上鋪好軟布以保護產品，再將產品正面朝下放置在軟布上。



如圖所示用手按住產品機身。
按照圖中箭頭所示方向將支架從機身上取下。



擰鬆支架底部的連接螺絲。



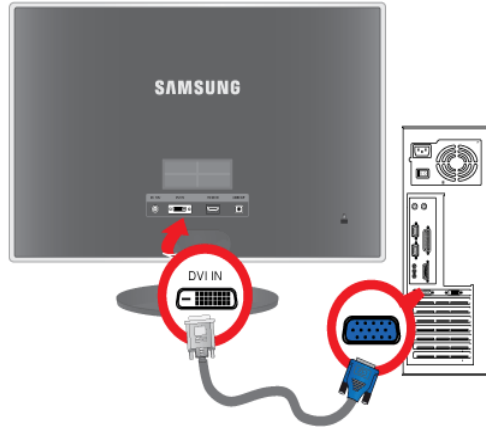
按照圖中所示方向從支架上取下支架連接器。

2-4 連接至電腦

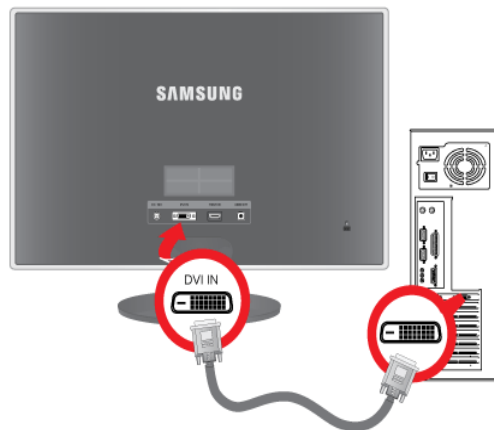
☞ 連接部件可能因產品型號而異。

1. 將產品連接至電腦的方式視電腦支援的視訊輸出方面定。

- 若圖形卡提供 D-Sub (analog) 輸出
 - 使用 DVI-A 至 D-Sub 纜線連接本產品的 [DVI IN] 連接埠與 PC 的 [D-Sub] 連接埠。




- 若圖形卡提供 DVI (digital) 輸出
 - 用 DVI 纜線連接產品的 [DVI IN] 連接埠與電腦的 DVI 連接埠。



2. 將電源線的一端連接至 DC 變壓器，另一端連接至專用的 220V 或 110V 牆上插座。
(輸入電壓會自動切換。)

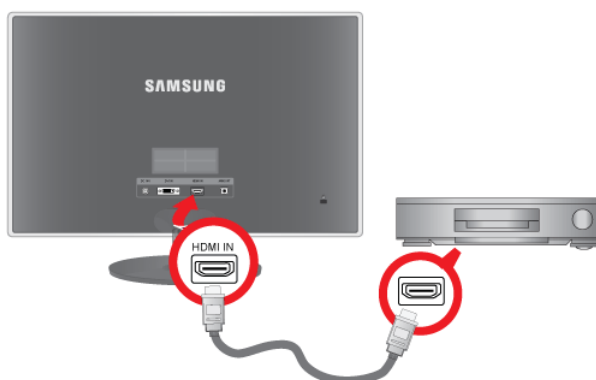


☞ 若產品已連接至電腦，您可以開啓並使用產品。

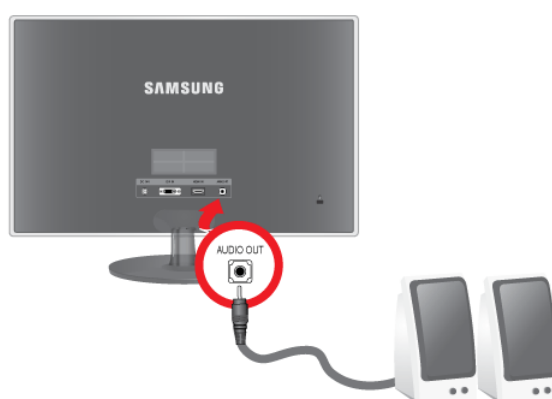
若 DVI (<Digital>) 和 D-Sub (<Analog>) 纜線均已連接，您可以按  按鈕選擇輸入訊號<Analog/Digital>。


2-5 連接 HDMI 纜線

1. 使用 HDMI 纜線連接數位輸出裝置的 HDMI 輸出連接埠與本產品的 [HDMI IN] 連接埠。



2. 將喇叭連接至本產品的 [AUDIO OUT] 連接埠。



- ❏ 若僅連接了 HDMI 纜線而未連接喇叭，本產品將不會發出聲音。
完成所有連接後，即可開啓並使用本產品及 DVD 播放機（或數位輸出裝置）。
按  按鈕並選擇 <HDMI> 作為輸入訊號。

2-6 Kensington 防盜鎖

Kensington 防盜鎖是一種可讓使用者在公眾場所使用時鎖定產品的裝置。該鎖定裝置的形狀和使用方法因型號和製造商而異，更多資訊請參閱鎖定裝置隨附的使用手冊。鎖定裝置需另外購買。



鎖定產品

1. 將鎖定裝置插入產品的 Kensington 防盜鎖插孔，並向鎖定方向旋轉。
2. 連接 Kensington 防盜鎖纜線。
3. 將 Kensington 防盜鎖纜線繫在桌子或重物上。

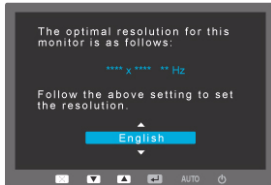
 您可從電器行、網店或我們的服務中心購買鎖定裝置。

3 使用產品

3-1 設定最佳解析度

購買產品後首次開啓時，螢幕上會出現關於最佳解析度設定的訊息。

選擇語言和最佳解析度。



▲/▼：您可以使用這些按鈕選擇語言。

MENU：按此按鈕訊息會消失。

- 若未設為最佳解析度，此訊息最多會出現 3 次。
- 設定最佳解析度
 - 若電腦已關閉，請將產品連接至電腦並開啓電源。
 - 在桌面上按滑鼠右鍵，然後從快顯功能表中選擇「內容」。
 - 在「設定值」標籤中將解析度設為最佳解析度。

3-2 標準訊號模式表

與 CDT 顯示器不同，由於面板的固有特質，LCD 顯示器視螢幕大小具有一個可達到最佳視覺品質的最佳解析度。

因此，若未根據面板大小設定最佳解析度，視覺品質可能會下降。建議將產品的解析度設為最佳解析度。

若來自電腦的訊號是以下數種標準訊號模式之一，會自動設定螢幕。但是，若來自電腦的訊號不屬於以下數種標準訊號模式，則可能會出現空白畫面或只有電源指示燈亮起。因此，請參照圖形卡使用手冊進行如下設定。

顯示模式	水平頻率 (KHZ)	垂直頻率 (HZ)	像素時脈 (MHZ)	同步極性 (水平/垂直)
VESA, 640 x 480	31.469	59.940	25.175	-/-
VESA, 800 x 600	35.156	56.250	36.000	+/+
VESA, 800 x 600	37.879	60.317	40.000	+/+
VESA, 1024 x 768	48.363	60.004	65.000	-/-
VESA, 1280 x 800	49.702	59.810	83.500	-/+
VESA, 1280 x 960	60.000	60.000	108.000	+/+
VESA, 1280 x 1024	63.981	60.020	108.000	+/+
VESA, 1440 x 900	55.935	59.887	106.500	-/+
VESA, 1600 x 1200	75.000	60.000	162.000	+/+
VESA, 1680 x 1050	65.290	59.954	146.250	-/+
VESA, 1920 x 1080	67.500	60.000	148.500	+/+

水平頻率

沿水平方向從螢幕最左端至最右端掃描一條線所需的時間稱為水平週期。水平週期的倒數稱為水平頻率。水平頻率以 kHz 為單位。

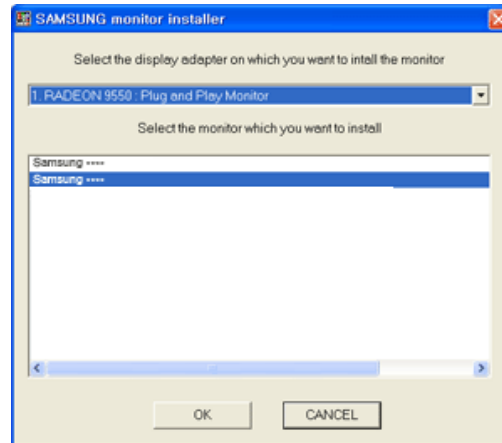
垂直頻率

面板必須以每秒數十次的頻率顯示同一畫面，人眼才能看得到。這一頻率稱為垂直頻率。垂直頻率以 Hz 為單位。

3-3 安裝裝置驅動程式

■ 安裝裝置驅動程式可為產品設定合適的解析度和頻率。本產品隨附的 CD-ROM 中提供了裝置驅動程式。若隨附的驅動程式檔案已損壞，請造訪服務中心或三星電子網站 (<http://www.samsung.com/>) 下載驅動程式。

1. 將驅動程式安裝光碟放入光碟機。
2. 按「Windows 驅動程式」。
3. 從型號清單中選擇產品型號。



4. 按照螢幕上顯示的說明完成餘下的安裝步驟。
5. 檢查「控制台」設定值中是否顯示正確的解析度和螢幕更新頻率。有關更多資訊，請參閱 Windows 作業系統的相關文件。

3-4 產品操作按鈕

產品操作按鈕



圖示	說明
MENU	<p>按此按鈕檢視螢幕顯示 (OSD)。</p> <p>此按鈕還可用於結束 OSD 或返回至上一級 OSD 功能表。</p> <p>* OSD 調整鎖定</p> <p>此功能可以鎖定 OSD，以保持目前的設定值或防止他人調整目前的設定值。</p> <p>開啓:若您按住 MENU 按鈕 5 秒鐘，將啓用 OSD 調整鎖定功能。</p> <p>熄滅:若您再次按住 MENU 按鈕 5 秒鐘，將停用 OSD 調整鎖定功能。</p> <p> 即使啓用了 OSD 調整鎖定功能，使用者亦可以調整亮度和對比度，並可以設定指定給 [↗] 的調整功能。</p>
▲/▼	<p>使用這些按鈕以導航功能表或調整 OSD 中的值。</p>
□	<p>使用者可以將 Customized Key 設定為以下功能之一。若使用者在設定 Customized Key[↗] 之後按它，將執行設定的功能</p> <ul style="list-style-type: none">• 電腦訊號 :<MagicBright> - <MagicColor> - <Color Effect> - <Image Size>• AV 訊號 :<MagicBright> - <MagicColor> - <Color Effect> - <Image Size> <p> 您可以透過選擇 OSD 中的「SETUP&RESET-> Customized Key」設定 Customized Key 的功能。</p>
⚙	<p>使用此按鈕控制螢幕的亮度。</p> <p> 只有在 <PC/AV Mode>處於 <AV> 且外部輸入來源與 HDMI 或 DVI 連接時，才可調節聲音。</p>
□/□	<p>使用此按鈕選擇一個功能</p> <p>若您在沒有 OSD 時按 [□/□] 按鈕，將切換輸入訊號 (analog/Digital/HDMI)。在按 [□/□] 按鈕切換輸入訊號或開啓產品時，螢幕左上角會出現一則訊息，顯示所選的輸入訊號。)</p> <p> 要選擇 Digital 模式，必須使用 DVI 纜線連接產品和電腦。</p>

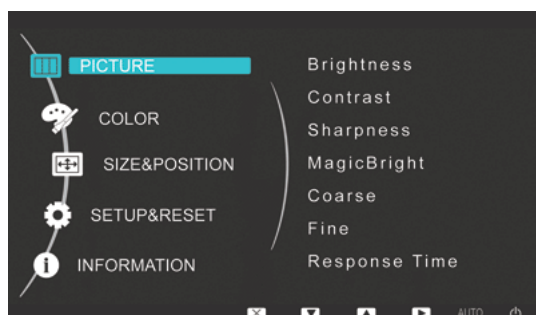
圖示	說明
<p>AUTO</p>	<p>按 [AUTO] 按鈕自動調整螢幕設定值</p> <p> 此功能僅在 Analog 模式中可用。</p> <p>若 Display Properties 中的解析度設定值被變更，將執行 AUTO adjustment 功能</p>
<p></p>	<p>按此按鈕開啓或關閉產品</p> <p> • 產品右側的按鈕是觸控式按鈕。</p> <p>• 用手指輕觸這些按鈕。</p> <p>電源 LED</p> <p>此 LED 將在產品正常工作時開啓。</p> <p> 欲瞭解更多關於節能功能的資訊，請參閱「其他資訊」中的節能功能。長時間不使用本產品時，建議拔下電源線，以將耗電量降到最低。</p>

3-5 使用螢幕調整功能表 (OSD : 螢幕顯示)

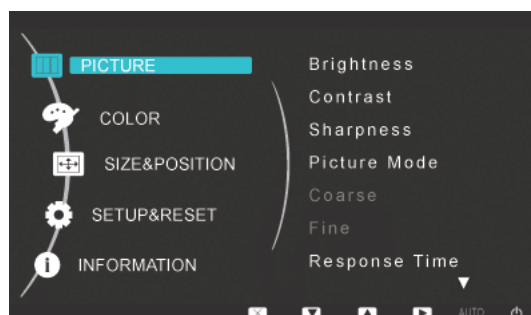
螢幕調整功能表 (OSD : 螢幕顯示) 結構

主功能表	子功能表				
PICTURE	Brightness	Contrast	Sharpness	MagicBright	Picture Mode
	Coarse	Fine	Response Time	HDMI Black Level	
COLOR	MagicColor	Red	Green	Blue	Color Tone
	Color Effect	Gamma			
SIZE & POSITION	H-Position	V-Position	Image Size	Menu H-Position	Menu V-Position
SETUP&RESET	Reset	Menu Transparency	Language	LED On/Off	LED Brightness
	Off Timer On/Off	Off Timer Setting	Auto Source	PC/AV Mode	Display Time
	Customized Key				
INFORMATION					

PICTURE





<電腦訊號>



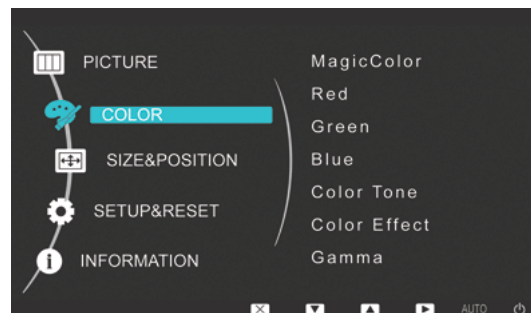
<AV 訊號>

功能表	說明
Brightness	控制螢幕亮度。 此功能表在 <MagicBright> 設定為 <Dynamic Contrast> 模式時不可用。
Contrast	控制螢幕上顯示的圖像的對比度 此功能表在 <MagicBright> 設定為 <Dynamic Contrast> 模式時不可用。 此功能表在 <MagicColor> 設定為 <Full> 模式或 <Intelligent> 模式時不可用。
Sharpness	控制螢幕上顯示的圖像的細節清晰度 此功能表在 <MagicBright> 設定為 <Dynamic Contrast> 模式時不可用。 此功能表在 <MagicColor> 設定為 <Full> 模式或 <Intelligent> 模式時不可用。

功能表	說明
MagicBright	<p>提供為各種使用者環境（例如：編輯文件、上網、玩遊戲、觀看體育賽事或電影等）優化的預設圖像設定值。</p> <ul style="list-style-type: none"> • <Custom> 若預設的圖像模式不夠理想，使用者可以使用此模式直接設定 <Brightness> 和 <Contrast>。 • <Text> 此模式提供適合編輯文件的圖像設定值。 • <Internet> 此模式提供適合上網（文字和圖像）的圖像設定值。 • <Game> 此模式提供適合玩遊戲（包含許多圖形和要求快速的螢幕刷新率）的圖像設定值。 • <Sport> 此模式提供適合觀看體育賽事（包含許多動作）的圖像設定值。 • <Movie> 此模式提供類似於電視的亮度和清晰度設定值，以實現最佳的娛樂環境（電影、DVD 等）。 • <Dynamic Contrast> 自動控制圖像對比度，以使明亮和暗淡的圖像達到整體平衡。
Picture Mode	<p>顯示器有四個出廠時預設的自動畫面設定（「Custom」、「Dynamic」、「Standard」和「Movie」）。您可以啟動「Custom」、「Dynamic」、「Standard」或「Movie」。您可以選擇「Custom」，這會自動復原您的個性化畫面設定。</p> <ul style="list-style-type: none"> • <Custom> 若要根據個人喜好調整影像，請選擇此模式。 • <Dynamic> 選擇此模式觀看比在「Standard」模式下更為清晰的影像。 • <Standard> 在周圍亮度足夠時選擇此模式。這樣同樣可以提供清晰的影像。 • <Movie> 在周圍亮度不足時選擇此模式。這可以省電並減輕眼部疲勞。 <p> 這僅在透過 DVI 連接外部輸入且 <PC/AV Mode> 設定為 <AV> 時可以設定。</p>
Coarse	<p>除去螢幕上的垂直雜訊線條（線條狀）。</p> <p>調整後螢幕的位置可能會變更。在這種情況下，請使用 <H-Position> 功能表移動螢幕以使螢幕顯示於顯示面板的中央。</p> <p> 此功能僅在 Analog 模式中可用。</p>
Fine	<p>除去螢幕上的水平雜訊線條（線條狀）。</p> <p>若使用 <Fine> 功能無法完全除去雜訊，則請調整 <Coarse> 然後再使用 <Fine> 功能。</p> <p> 此功能僅在 Analog 模式中可用。</p>

功能表	說明
Response Time	<p>將 LCD 面板的響應時間調到比原始響應時間更快，以使圖像的流動更清晰、更自然。</p> <ul style="list-style-type: none"> • <Normal> • <Faster> • <Fastest> <p> 建議在不觀看電影時設定為 Normal 或 Faster。</p>
HDMI Black Level	<p>若 DVD 或機上盒透過 HDMI 連接至電視，可能導致畫質下降，例如，黑階增加、對比度低或變色等，視所連接在外部裝置而異。這種情況下，可透過設定 HDMI black level 調整電視畫質。</p> <ul style="list-style-type: none"> • <Normal> • <Low> <p> 只有在透過 <HDMI> 連接外部裝置時，才能開啓此功能。<HDMI Black Level> 功能可能與某些外部裝置不相容。</p>

COLOR



功能表	說明
MagicColor	<p>使用三星電子研發的專有數位圖像品質改進技術，無需變更圖像品質，即可呈現更清晰的自然色彩。</p> <ul style="list-style-type: none"> • <Off> - 關閉 MagicColor 功能。 • <Demo> - 您可以將經過 MagicColor 處理的圖像與原始圖像進行對比。 • <Full> - 提供更清晰的圖像，包括皮膚色彩的區域。 • <Intelligent> - 改進皮膚色彩區域之外的圖像色度。
Red	<p>您可以按照喜好調整圖像的紅色值。</p> <p>此功能表在 <MagicColor> 設定為 <Full> 模式或 <Intelligent> 模式時不可用。</p>
Green	<p>您可以按照喜好調整圖像的綠色值。</p> <p>此功能表在 <MagicColor> 設定為 <Full> 模式或 <Intelligent> 模式時不可用。</p>
Blue	<p>您可以按照喜好調整圖像的藍色值。</p> <p>此功能表在 <MagicColor> 設定為 <Full> 模式或 <Intelligent> 模式時不可用。</p>
Color Tone	<p>您可以根據喜好設定色溫。</p> <ul style="list-style-type: none"> • <Cool> - 將螢幕色溫設定為偏冷的色彩。 • <Normal> - 將螢幕色溫設定為標準色溫。 • <Warm> - 將螢幕色溫設定為偏暖的色彩。 • <Custom> - 選擇此功能表手動設定色溫。 <p>若您不喜歡預設的色溫，可以手動調整 <Color Effect> 的色彩。</p> <p>此功能表在 <MagicColor> 設定為 <Full> 模式或 <Intelligent> 模式時不可用。</p>
Color Effect	<p>您可以透過變更圖像的色彩變更整體氛圍。</p> <p>此功能表在 <MagicColor> 設定為 <Full> 模式或 <Intelligent> 模式時不可用。</p> <ul style="list-style-type: none"> • <Off> - 關閉 Color effect 功能。 • <Grayscale> - 以黑白顯示圖像。 • <Green> - 以綠色模式顯示圖像。 • <Aqua> - 以淺綠色模式顯示圖像。 • <Sepia> - 以深褐色顯示圖像。
Gamma	<p>使用此功能表可以變更中等亮度的色彩強度。</p> <ul style="list-style-type: none"> • <Mode1> - <Mode2> - <Mode3>

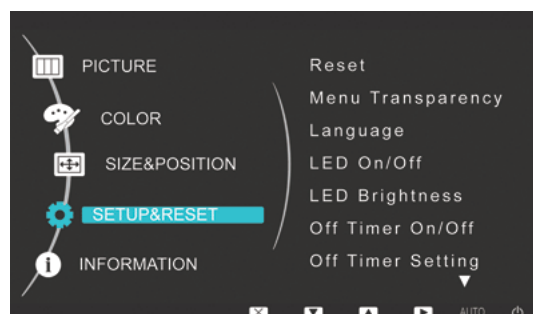
 (這在 MagicBright 設定為 <Dynamic Contrast> 模式時不可用。)

SIZE & POSITION



功能表	說明
H-Position	<p>水平移動螢幕上顯示區域的位置。</p> <ul style="list-style-type: none"> 此功能僅在 Analog 模式中可用。 在 <PC/AV Mode> 設定為 <AV> 且影像大小設定為 <Screen fit>時，若接收到 HDMI 訊號便可啟用。
V-Position	<p>垂直移動螢幕上顯示區域的位置。</p> <ul style="list-style-type: none"> 此功能僅在 Analog 模式中可用。 在 <PC/AV Mode> 設定為 <AV> 且影像大小設定為 <Screen fit>時，若接收到 HDMI 訊號便可啟用。
Image Size	<p>電腦訊號</p> <ul style="list-style-type: none"> <Auto> - 以輸入訊號的長寬比顯示圖像。 <Wide> - 以全螢幕顯示圖像，而不管輸入訊號的畫面長寬比。 <ul style="list-style-type: none"> 不支援標準模式表中不包含的訊號。 若將解析度設定為最佳解析度，長寬比就不會變更，無論 <Image Size> 是設定為 <Auto> 還是 <Wide>。 <p>AV 訊號</p> <ul style="list-style-type: none"> <4 : 3> - 以 4 : 3 的長寬比顯示圖像。。 <16 : 9> - 以 16 : 3 的長寬比顯示圖像。。 <Screen Fit> - 若在 DVI 模式下輸入 720P、1080i 或 1080P 訊號，則圖像將完整地顯示。 <p>這僅在透過 DVI 連接外部輸入且 <PC/AV Mode> 設定為 <AV> 時可以設定。</p>
Menu H-Position	您可以調整 OSD 的水平位置。
Menu V-Position	您可以調整 OSD 的垂直位置。

SETUP&RESET



功能表	說明
Reset	<p>使用此功能將視覺品質和色彩設定值還原為出廠預設值。</p> <ul style="list-style-type: none"> <No> - <Yes>
Menu Transparency	<p>您可以選擇 OSD 的透明度。</p> <ul style="list-style-type: none"> <Off> - <On>

功能表	說明
Language	<p>選擇 OSD 的語言。</p> <ul style="list-style-type: none"> • English, Deutsch, Español, Français, Italiano, Svenska, Русский, Português, Türkçe, Polski, Magyar <p> 所選語言僅用於產品 OSD。此設定不會影響電腦的其他功能。</p>
LED On/Off	<p>開啓或關閉 Menu 按鈕 LED。</p> <ul style="list-style-type: none"> • <Off> - 關閉電源按鈕 LED 燈。 • <On> - 開啓電源按鈕 LED 燈。
LED Brightness	<p>逐級調整 Menu 按鈕 LED 的亮度。</p>
Off Timer On/Off	<p>您可以開啓或關閉 Off Timer。</p> <ul style="list-style-type: none"> • <Off> - <On>
Off Timer Setting	<p>在達到設定時間時自動關閉電源。</p>
Auto Source	<ul style="list-style-type: none"> • <Auto> - 顯示器將自動選擇輸入訊號。 • <Manual> - 使用者必須手動選擇一個輸入訊號。
PC/AV Mode	<p>在連接至電腦時設為PC。</p> <p>在連接至 AV 裝置時設為AV。</p> <p> 此功能不支援類比模式。</p>
Display Time	<p>若使用者不做任何動作，OSD 會自動消失。</p> <p>您可以決定 OSD 隱藏之前等待的時間。</p> <ul style="list-style-type: none"> • <5 sec> - <10 sec> - <20 sec> - <200 sec>
Customized Key	<p>您可以將自訂鍵功能設定為以下之一。</p> <ul style="list-style-type: none"> • 電腦訊號 :<MagicBright> - <MagicColor> - <Color Effect> - <Image Size> • AV 訊號 :<MagicBright> - <MagicColor> - <Color Effect> - <Image Size>

INFORMATION



功能表	說明
INFORMATION	<p>顯示電腦上設定的頻率和解析度。</p>

4 安裝軟體

4-1 Natural Color

什麼是 **Natural Color** ？

此軟體僅適用於三星產品，它可以調整產品上顯示的色彩，並讓產品上的色彩與印刷圖像的色彩相符。欲瞭解更多資訊，請參閱軟體的線上說明 (F1)。

Natural Color 可從線上下載。您可以從以下網站下載該程式並進行安裝：



http://www.samsung.com/us/consumer/learningresources/monitor/naturalcolorexpert/pop_download.html

什麼是 MagicTune ？



MagicTune 是一種軟體程式，它提供了全面的顯示器功能說明和易懂的指南，有助於使用者調整顯示器。使用者無需使用產品的操作按鈕，使用滑鼠和鍵盤即可調整產品。

安裝軟體

1. 將安裝光碟放入光碟機。
2. 選擇 MagicTune 設定程式。
 -  若主螢幕上未顯示軟體安裝的快顯螢幕，則請找到光碟機上的 MagicTune 安裝檔案並按兩下。
3. 選擇安裝語言並按 [Next]（下一步）。
4. 按照螢幕上顯示的說明完成剩餘的軟體安裝步驟。
 - 
 - 安裝之後必須重新啟動電腦，軟體才能正常工作。
 - MagicTune 圖示可能不會出現，視電腦系統和產品規格而定。
 - 若捷徑圖示不出現，則按 F5 鍵。


安裝限制和問題 (MagicTune™)

MagicTune™ 的安裝可能受圖形卡、主機板和網路環境的影響。

系統需求


OS

- Windows 2000
- Windows XP Home Edition
- Windows XP Professional
- Windows Vista

 對於 MagicTune™，建議使用 Windows 2000 或以上版本。

硬體

- 至少 32MB 的記憶體
- 硬碟機上至少有 60MB 的可用空間

 欲瞭解更多資訊，請造訪網站。

移除軟體

在 Windows 中，您僅可透過 [Add or Remove Programs]（新增或移除程式）移除 MagicTune™。

要移除 MagicTune™，請完成以下步驟。

1. 按一下 [Start]（開始），選擇 [Settings]（設定），然後從功能表中選擇 [Control Panel]（控制台）。
對於 Windows XP，按 [Start]（開始），然後從功能表中選擇 [Control Panel]（控制台）。
2. 在「控制台」中的「新增/移除程式」圖示上按兩下。

3. 在 [Add/Remove] (新增/移除) 視窗中，找到並選擇 MagicTune™，使其反白顯示。
 4. 按 [Change or Remove Programs] (變更或移除程式) 移除軟體。
 5. 選擇 [Yes] (是) 開始移除 MagicTune™。
 6. 等待片刻，直到出現訊息方塊，通知您該軟體已經完全移除。
-  欲取得技術支援、FAQ (常見問題) 或 MagicTune™ 軟體升級的資訊，請造訪我們的網站。

什麼是 MultiScreen ？



MultiScreen 可讓使用者將顯示器分割成多個顯示區域。

安裝軟體

1. 將安裝光碟放入光碟機。
2. 選擇MultiScreen設定程式。
 - 📌 若主螢幕上未顯示軟體安裝的快顯螢幕，則請找到光碟機上的MultiScreen安裝檔案並按兩下。
3. 在出現「Installation Wizard」（安裝精靈）時，按 [Next]（下一步）。
4. 按照螢幕上顯示的說明完成剩餘的軟體安裝步驟。
 - 📌 • 安裝之後必須重新啟動電腦，軟體才能正常工作。
 - MultiScreen圖示可能不會出現，視電腦系統和產品規格而定。
 - 若捷徑圖示不出現，請按F5鍵。

安裝限制和問題 (MultiScreen)

MultiScreen 安裝可能會受圖形卡、主機板和網路環境的影響。

作業系統

OS

- Windows 2000
- Windows XP Home Edition
- Windows XP Professional
- Windows Vista

📌 對於 MultiScreen，建議使用 Windows 2000 或更高版本的作業系統。

硬體

- 至少 32MB 的記憶體
- 硬碟機上至少有 60MB 的可用空間

移除軟體

按一下 [Start]（開始），選擇 [Settings]（設定）/[Control Panel]（控制台），然後按兩下 [Add or Remove Programs（新增或移除程式）]。

從程式清單中選擇 MultiScreen，然後按 [Add/Delete]（新增/移除）按鈕。

5 疑難排解

5-1 顯示器自診斷

- 您可以使用自診斷功能檢查產品是否工作正常。
- 在正確連接了產品和電腦的情況下，若螢幕依舊顯示空白且電源 LED 不斷閃爍，請按以下程序執行自診斷功能。

1. 關閉產品和電腦。
2. 從產品上拔下 D-Sub 纜線。
3. 開啓產品。
4. 若產品工作正常，將出現「Check Signal Cable」訊息。
在這種情況下，若螢幕再次顯示空白，請確保電腦和連接沒有問題。本產品正常工作。

5-2 要求維修之前

請在要求售後服務之前檢查以下事項。若問題仍然存在，請聯絡附近的三星電子服務中心。

螢幕出現空白 / 我無法開啓產品	
電源線是否已正確連接？	檢查電源線的連接狀態。
螢幕上是否顯示「Check Signal Cable」訊息？	檢查連接電腦和產品的纜線。 即使纜線連接正確，若螢幕上出現此訊息，請按產品的  按鈕重新檢查輸入訊號。
螢幕上是否顯示「Not Optimum Mode」訊息？	這種情況在圖形卡的訊號超過產品的最大解析度或最大頻率時出現。 在這種情況下，請為產品設定合適的解析度和頻率。
螢幕是否顯示空白？電源 LED 是否以每秒一次の間隔閃爍？	這種情況在執行節能功能時出現。 若您按滑鼠或按任意鍵，將開啓螢幕。
您是否使用 DVI 纜線連接？	若您在電腦啓動後連接 DVI 纜線，或者在使用電腦時斷開纜線後重新連接 DVI 纜線，螢幕可能無法顯示，因為一些圖形卡不會輸出視訊訊號。 在這種情況下，在 DVI 纜線連接時重新啓動電腦。
螢幕調整功能表 (OSD) 不出現。	
您取消螢幕調整了嗎？	檢查 <OSD 調整鎖定> 功能是否設定為 Off。
色彩不自然 / 圖像為黑白顯示	
螢幕僅顯示同種色彩，如同透過玻璃紙看螢幕一樣嗎？	檢查連接至電腦的纜線。 將圖形卡重新完全地插入電腦。 檢查 <Color Effect> 是否設定為 <Off>。
圖形卡是否設定正確？	請參閱使用手冊設定圖形卡。
顯示區域突然移至邊緣或中心。	
您是否更換了圖形卡或驅動程式？	請按 [AUTO] 按鈕以執行自動調整功能。
您是否設定了適合本產品的解析度和頻率？	將圖形卡的解析度和頻率設定為適當的值 請參閱（標準訊號模式表）
圖形卡是否設定正確？	請參閱使用手冊設定圖形卡。
圖像無法聚焦。	
您是否變更了適合本產品的解析度和頻率？	將圖形卡的解析度和頻率設定為適當的值 請參閱（標準訊號模式表）
色彩是以 16 位元（16 色）顯示的。色彩已經在更換圖形卡後被變更。	
您是否為產品安裝了裝置驅動程式？	Windows ME/XP/2000：透過選擇 Control Panel（控制台） → Display（顯示）→ Settings（設定）。
圖形卡是否設定正確？	按照新圖形卡驅動程式再次設定色彩。
在我連接顯示器時，顯示「未知顯示器，找到隨插即用 (VESA DDC) 顯示器」的訊息。	
您是否為產品安裝了裝置驅動程式？	參閱驅動程式安裝的相關說明安裝裝置驅動程式。
參閱圖形卡的使用手冊檢查是否支援所有的隨插即用 (VESA DDC) 功能。	參閱驅動程式安裝的相關說明安裝裝置驅動程式。

在我看產品外緣時，上面似乎有細微的異物。

由於本產品在設計時採用透明材料塗層使顏色呈柔和外觀，所以可以看見這樣的物質。但此現象並非產品的瑕疵。

在啓動電腦時聽見「嗶、嗶」聲。

若啓動電腦時發出「嗶」聲 3 次或以上，請要求對電腦進行維修。

5-3 常見問題

問題與解答！	請嘗試以下方法！
我如何變更視訊訊號的頻率？	您必須變更圖形卡的頻率。 (欲瞭解更多資訊，請參閱電腦或圖形卡的使用手冊。)
如何變更解析度？	Windows XP：透過選擇 Control Panel (控制台) → Appearance and Themes (外觀和主題) → Display (顯示) → Settings (設定) 來變更解析度。 Windows ME/2000：透過選擇 Control Panel (控制台) → Display (顯示) → Settings (設定) 來變更解析度。 (欲瞭解更多資訊，請參閱電腦或圖形卡的使用手冊。)
如何使用節能功能？	Windows XP：透過選擇 Control Panel (控制台) → Appearance and Themes (外觀和主題) → Display (顯示) → Screen Saver Setting (螢幕保護程式設定) 來設定，或者在電腦的「BIOS 設定」中設定。 Windows ME/2000：透過選擇 Control Panel (控制台) → Display (顯示) → Screen Saver Setting (螢幕保護程式設定) 來設定，或者在電腦的「BIOS 設定」中設定。 欲瞭解更多資訊，請參閱電腦的 Windows 使用手冊。

6 更多資訊

6-1 規格

型號名稱		P2370H	P2470H
LCD 面板	大小	23 英寸 (58 公釐)	24 英寸 (61 公釐)
	可視面積	509.76 mm (水平) X 286.74 mm (垂直)	531.36 mm (水平) X 298.89 mm (垂直)
	點距	0.2655 mm (水平) X 0.2655 mm (垂直)	0.27675 mm (水平) X 0.27675 mm (垂直)
同步	水平	30 ~ 81 kHz	
	垂直	56 ~ 60 Hz	
顯示色數		16.7 M	
解析度	最佳解析度	1920 x 1080 @ 60 Hz	1920 x 1080 @ 60 Hz
	最高解析度	1920 x 1080 @ 60 Hz	1920 x 1080 @ 60 Hz
輸入訊號，終止		DVI-I (類比/數位)、HDMI、音訊輸出 0.7 Vp-p ± 5 % 分離式水平/垂直掃描同步、複合 TTL level (高電壓 ≥ 2.0 V, 低電壓 ≤ 0.8 V)	
最大像素時脈		164 MHz (類比, 數位)	
電源		本產品的電壓支援為 100 - 240 V。 由於各個國家或地區的標準電壓有所不同，請查看產品背面的標籤。 (在 AC 120V 時低於 30Ap-p；在 AC 220V 時低於 50Ap-p)	
訊號線		29 針 DVI-A 至 D-sub 纜線，可拆式 24 針 DVI-D 至 DVI-D 纜線，可拆式 (單獨購買)	
尺寸 (寬 x 高 x 深) / 重量 (簡單支架)		571.0 x 365.0 x 56.0 mm (不帶支架) 571.0 x 432.0 x 190.0 mm / 4.8 公斤 (含支架)	593.0 x 377.0 x 54.0 mm (不帶支架) 571.0 x 436.0 x 190.0 mm / 4.9 公斤 (含支架)
環境因素	工作	工作溫度：10°C ~ 40°C (50°F ~ 104°F) 濕度：10 % ~ 80 %，無冷凝	
	存放	存放溫度：-20°C ~ 45°C (-4°F ~ 113°F) 濕度：5 % ~ 95 %，無冷凝	


B 類 (用於居住環境的資訊通訊設備)

本設備已針對用於家庭環境的 EMI 進行註冊 (B 類)。本設備可用於所有區域。(B 類設備發射的電磁波少於 A 類設備。)

6-2 節能功能

本產品提供節能功能，在長時間不使用產品時會自動關閉螢幕，以減少能耗。若產品進入節能模式，電源 LED 會變成其他顏色，表示產品處於節能模式。在產品處於節能模式時，電源不會關閉，您可以按任意鍵或按滑鼠再次啓動螢幕。但是，節能功能僅在產品連接到提供節能功能的電腦時有效。

狀態	正常作業	節能模式	關機
電源指示燈	開啓	閃爍	熄滅
功率消耗	P2370H :45 W	1.3 W	0.7 W
	P2470H :42 W		

 若沒有斷電開關，能耗僅在電源線斷開時才爲零。

6-3 聯絡全球 SAMSUNG

- 若您有任何與三星產品相關的問題或建議，請聯絡三星客戶服務中心。

NORTH AMERICA		
U.S.A	1-800-SAMSUNG(726-7864)	http://www.samsung.com/us
CANADA	1-800-SAMSUNG(726-7864)	http://www.samsung.com/ca
MEXICO	01-800-SAMSUNG(726-7864)	http://www.samsung.com/mx
LATIN AMERICA		
ARGENTINA	0800-333-3733	http://www.samsung.com/ar
BRAZIL	0800-124-421 4004-0000	http://www.samsung.com/br
CHILE	800-SAMSUNG(726-7864)	http://www.samsung.com/cl
COLOMBIA	01-8000112112	http://www.samsung.com/co
COSTA RICA	0-800-507-7267	http://www.samsung.com/latin
ECUADOR	1-800-10-7267	http://www.samsung.com/latin
EL SALVADOR	800-6225	http://www.samsung.com/latin
GUATEMALA	1-800-299-0013	http://www.samsung.com/latin
HONDURAS	800-7919267	http://www.samsung.com/latin
JAMAICA	1-800-234-7267	http://www.samsung.com/latin
NICARAGUA	00-1800-5077267	http://www.samsung.com/latin
PANAMA	800-7267	http://www.samsung.com/latin
PUERTO RICO	1-800-682-3180	http://www.samsung.com/latin
REP. DOMINICA	1-800-751-2676	http://www.samsung.com/latin
TRINIDAD & TOBAGO	1-800-SAMSUNG(726-7864)	http://www.samsung.com/latin
VENEZUELA	0-800-100-5303	http://www.samsung.com/latin
EUROPE		
AUSTRIA	0810 - SAMSUNG(7267864, € 0.07/ min)	http://www.samsung.com/at
BELGIUM	02 201 2418	http://www.samsung.com/be (Dutch) http://www.samsung.com/be_fr (French)
CZECH REPUBLIC	800 - SAMSUNG (800-726786) Distributor pro Českou republiku: Samsung Žrt, česká organizační složka, Oasis Florenc, Sokolovská394/17, 180 00, Praha 8	http://www.samsung.com/cz
DENMARK	8 - SAMSUNG (7267864)	http://www.samsung.com/dk
EIRE	0818 717 100	http://www.samsung.com/ie
FINLAND	30 - 6227 515	http://www.samsung.com/fi
FRANCE	01 4863 0000	http://www.samsung.com/fr

EUROPE		
GERMANY	01805 - SAMSUNG (7267864, € 0.14/Min)	http://www.samsung.de
HUNGARY	06-80-SAMSUNG(726-7864)	http://www.samsung.com/hu
ITALIA	800-SAMSUNG(726-7864)	http://www.samsung.com/it
LUXEMBURG	02 261 03 710	http://www.samsung.com/lu
NETHERLANDS	0900 - SAMSUNG (0900-7267864) (€ 0,10/Min)	http://www.samsung.com/nl
NORWAY	3 - SAMSUNG (7267864)	http://www.samsung.com/no
POLAND	0 801 1SAMSUNG (172678) 022 - 607 - 93 - 33	http://www.samsung.com/pl
PORTUGAL	808 20 - SAMSUNG (7267864)	http://www.samsung.com/pt
SLOVAKIA	0800-SAMSUNG(726-7864)	http://www.samsung.com/sk
SPAIN	902 - 1 - SAMSUNG (902 172 678)	http://www.samsung.com/es
SWEDEN	0771 726 7864 (SAMSUNG)	http://www.samsung.com/se
SWITZERLAND	0848-SAMSUNG(7267864, CHF 0.08/min)	http://www.samsung.com/ch
U.K	0845 SAMSUNG (7267864)	http://www.samsung.com/uk
CIS		
BELARUS	810-800-500-55-500	
ESTONIA	800-7267	http://www.samsung.com/ee
LATVIA	8000-7267	http://www.samsung.com/lv
LITHUANIA	8-800-77777	http://www.samsung.com/lt
MOLDOVA	00-800-500-55-500	
KAZAKHSTAN	8-10-800-500-55-500	http://www.samsung.com/kz_ru
KYRGYZSTAN	00-800-500-55-500	
RUSSIA	8-800-555-55-55	http://www.samsung.ru
TADJIKISTAN	8-10-800-500-55-500	
UKRAINE	8-800-502-0000	http://www.samsung.com/ua http://www.samsung.com/ua_ru
UZBEKISTAN	8-10-800-500-55-500	http://www.samsung.com/kz_ru
ASIA PACIFIC		
AUSTRALIA	1300 362 603	http://www.samsung.com/au
CHINA	400-810-5858 010-6475 1880	http://www.samsung.com/cn
HONG KONG	3698 - 4698	http://www.samsung.com/hk http://www.samsung.com/hk_en/
INDIA	3030 8282 1-800-3000-8282 1800 110011	http://www.samsung.com/in

ASIA PACIFIC		
INDONESIA	0800-112-8888	http://www.samsung.com/id
JAPAN	0120-327-527	http://www.samsung.com/jp
MALAYSIA	1800-88-9999	http://www.samsung.com/my
NEW ZEALAND	0800 SAMSUNG (0800 726 786)	http://www.samsung.com/nz
PHILIPPINES	1-800-10-SAMSUNG(726-7864) 1-800-3-SAMSUNG(726-7864) 1-800-8-SAMSUNG(726-7864) 02-5805777	http://www.samsung.com/ph
SINGAPORE	1800-SAMSUNG(726-7864)	http://www.samsung.com/sg
THAILAND	1800-29-3232 02-689-3232	http://www.samsung.com/th
TAIWAN	0800-329-999	http://www.samsung.com/tw
VIETNAM	1 800 588 889	http://www.samsung.com/vn
MIDDLE EAST & AFRICA		
SOUTH AFRICA	0860-SAMSUNG(726-7864)	http://www.samsung.com/za
TURKEY	444 77 11	http://www.samsung.com/tr
U.A.E	800-SAMSUNG(726-7864) 8000-4726	http://www.samsung.com/ae