



SGH-G608 用戶手冊





重要安全 注意事項



如未遵循以下注意事項，可能會發生危險或違法。

版權資訊

- Bluetooth® 是 Bluetooth SIG, Inc. 是 Bluetooth SIG, Inc. 全世界的註冊商標。藍牙 QD ID：B012953
- Java™ 是 Sun Microsystems, Inc. 的商標或註冊商標。
- Windows Media Player® 是 Microsoft Corporation 的註冊商標。

保持行車安全

開車時請勿手持手機。如欲使用，請先靠邊停車。

加油時請關機

在加油站、靠近燃料或化學藥物的地方，請勿使用手機。

搭機時請關機

無線手機會產生干擾。在飛機上使用手機不但違法而且危險。

鄰近醫療設備時請關機

醫院或健保設施可能會使用對外部無線電射頻能源較敏感的設備。請遵守有效的相關規定和規則。

干擾

所有無線手機可能都會被干擾，而影響其效能。

請注意特殊規定

請遵守您所在地的特殊規定，在禁用手機的地方並請關機，否則可能會產生干擾或發生危險。


防水性

您的手機不具防水性能。請保持手機乾燥。

正常使用方式

請以正常方式使用手機（貼近耳朵）。手機開啓時，請儘量避免接觸天線。

緊急電話

按下您目前所在地的緊急電話號碼，然後按 。

將手機放在兒童拿不到的地方

請將手機及其所有零件（包括配件）放在兒童拿不到的地方。

配件和電池

請僅使用三星核可的電池和配件，諸如耳機和電腦資料纜線。使用任何未經授權的配件可能損壞手機、傷害人身，並造成危險。

- 如果更換錯誤類型的電池，手機可能會有爆炸的危險。
- 依製造商指示來棄置處理使用過的電池。



音量高時，長時間使用耳機會損害聽力。

使用授權的軟體

只能使用三星合法授權的軟體。使用任何非授權軟體將可能損壞您的手機。

合格的維修服務


只有合格的維修人員才能維修您的手機。

如需更詳細的安全資訊，請參閱第 36 頁的「健康和安
全資訊」。

關於本手冊

本使用者手冊提供有關如何使用手機的簡要資訊。

本手冊上會出現下列指示圖示：

 表示您需要格外注意以下有關安全性或手機功能的資訊。

→ 表示您需要按下導航鍵來捲動至所需的選項，然後再予以選取。

[] 表示手機上的按鍵。例如：[↶]。

< > 表示為對應鍵，其功能會顯示在手機螢幕上。例如：< **功能表** >。



- **相機及攝影機**

可使用手機上的相機模組來拍攝或錄影。

手機上特殊功能



- **與 Windows Media Player 同步**

可直接由 Windows Media Player 將音樂檔案傳至手機。



- **音樂播放器**

用手機當作音樂播放器來播放音樂檔案。在聽音樂的同時可使用手機其他功能。



- **FM 收音機**
隨時隨地收聽您最愛的廣播電台。



- **圖像編輯器**
可裁剪、調整大小、旋轉以及裝飾您的相片。



- **數位資料列印**
可直接從手機列印影像、訊息和其他個人資料。



- **離線模式**
在飛機上時請將手機切換到使用無線功能。



- **藍牙**
使用免費的無線藍牙技術來連接其他裝置，以傳輸媒體檔案和個人資料。



- **電子郵件**
發送和接收包含文字、影片以及聲音等附件的電子郵件。



- **緊急訊息**
如果您出現緊急情況，給您的家人或朋友發送 SOS 訊息以尋求幫助。



- **錄音機**
錄製備忘錄或聲音。

目錄

打開包裝 6

確定包裝中有下列物品

開始使用 6

操作手機的第一步

安裝手機及為手機充電..... 6

開機或關機..... 8

您的手機..... 8

按鍵與圖示..... 9

進入功能表各項功能..... 12

輸入文字..... 13

自訂您的手機..... 15

通話以外的功能步驟 17

開始使用通話功能、相機、音樂播放器、網頁瀏覽器及其他特殊功能

撥打或接聽電話..... 17

使用相機..... 18

播放音樂..... 19

收聽 FM 廣播..... 22

上網瀏覽..... 23

使用「電話簿」..... 23

發送訊息..... 24

檢視訊息..... 25

使用藍牙..... 26

功能表的功能 28

列出所有功能表選項

健康和 safety 資訊 36

功能表功能概觀

若要進入功能表模式，請在待機模式下按 <功能表>。

1 通話記錄

- 1 最近聯絡人
- 2 未接來電
- 3 已撥電話
- 4 已接來電
- 5 刪除全部
- 6 通話管理員

2 電話簿

- 1 聯絡人清單
- 2 指定撥號聯絡人
- 3 新增聯絡人
- 4 分組
- 5 快速撥號
- 6 個人名片
- 7 本機號碼
- 8 電話簿管理
- 9 服務號碼¹

3 音樂

4 瀏覽器

- 1 首頁
- 2 三星樂園
- 3 輸入網址
- 4 書籤
- 5 已存頁面
- 6 歷史記錄
- 7 瀏覽器設定

5 訊息

- 1 寫新訊息
- 2 個人訊息
- 3 預設範本
- 4 刪除全部
- 5 設定
- 6 緊急訊息
- 7 廣播訊息
- 8 記憶體狀態

6 個人文件

- 1 圖像
- 2 影片
- 3 音樂
- 4 鈴聲
- 5 遊戲及更多程式

6 個人文件

- 6 其他檔案
- 7 記憶卡²
- 8 記憶體狀態

7 日曆

8 相機

9 FM 收音機

* 程式

- 1 錄音機
- 2 圖像編輯器
- 3 圖像圖印
- 4 藍牙
- 5 備忘錄
- 6 世界時鐘
- 7 計算機
- 8 單位換算
- 9 倒數計時器
- 10 碼錶
- 11 SIM 應用程式工具套件¹

0 鬧鐘

設定

- 1 手機設定
- 2 背光設定
- 3 螢幕設定
- 4 訊息設定
- 5 通話設定
- 6 電話簿設定
- 7 日曆顯示
- 8 瀏覽器設定
- 9 音樂播放器設定
- 10 網路設定
- 11 保密設定
- 12 設定精靈
- 13 記憶位置設定
- 14 重新設置

1. 只有 SIM 卡支援時才可使用。
2. 只有插入記憶卡時才可使用。

打開包裝

確定包裝中有下列物品

- 手機
- 旅用充電器
- 電池
- 使用者手冊

您可向當地三星經銷商購買多種配件。

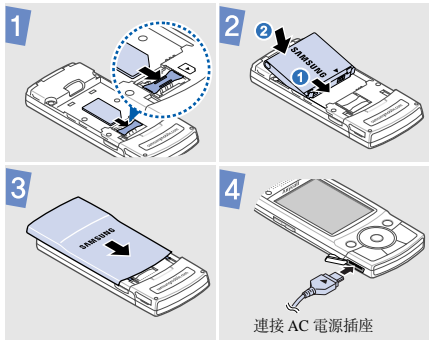


- 三星經銷商提供的手機和配件的隨附項目視當地情況或服務供應商而定。
- 只購買使用三星合法授權的裝置配件。使用其他裝置的配件可能會引起故障，而保固不包括該維修費用。

開始使用

操作手機的第一步

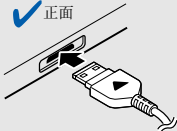
安裝手機及為手機充電





以錯誤的方式連接充電器可能會使手機嚴重損壞。任何因不當使用而導致的損壞不在保固範圍之內。

✓ 正面

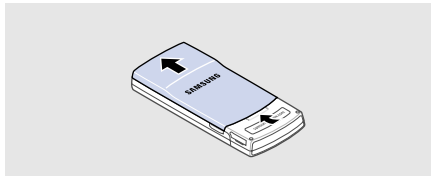


✗ 正面



如果您使用電腦資料線為手機充電，電腦將顯示 USB 埠電力過大的警告訊息，但此為正常現象。此種充電方式所需的時間將比旅用充電器的還要長。

取下電池蓋



開機或關機

開機

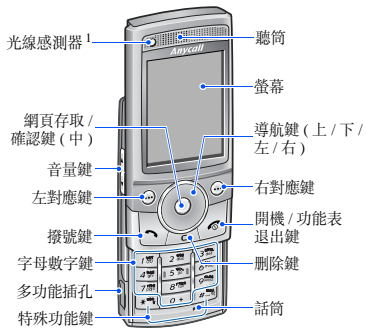
1. 打開手機。
2. 按住 [📞]。
3. 必要時，可輸入 PIN 碼，然後按 <確定>。
4. 設定精靈出現時，請依您的喜好自訂手機。

關機

1. 打開手機。
2. 按住 [📞]。

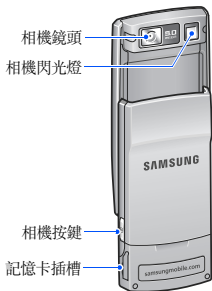
您的手機

前視圖



1. 控制背光亮度來節省電池電力。

後視圖



- 當闔上手機滑蓋時，會鎖住暴露在外的鍵盤，以避免因意外按壓而導致不必要的操作。要解開按鍵鎖，按 <解鎖> 再按 <確認>。

按鍵與圖示

按鍵



執行螢幕下方一列所示功能。



在待機模式下，直接進入以下功能表。

- 向上：個人功能表模式
- 向上/向下/向左/向右：您喜愛的功能表在功能表模式中捲動功能表選項。



在待機模式中，啟動網頁瀏覽器。

在功能表模式中，選擇反白的功能表選項或確認輸入。



發送或接聽來電。

在待機模式中，檢索最近的已撥電話、未接來電以及已接來電。

開始使用



可刪除螢幕上的字元或程式中的項目。



按住開關可開啓或關閉手機。

結束通話。

在「功能表」模式下，取消輸入並返回待機模式。



輸入數字、字母和某些特殊字元。



在待機模式中，按住 [1] 進入您的語音信箱伺服器。按住 [0] 輸入國際冠碼。



輸入特殊字元或執行特殊功能。



在待機模式中，按住 [#] 啓動或關閉靜音設定。按住 [*] 可在號碼之間輸入暫停。



調整手機音量。



在待機模式中，按住可打開相機。

在相機模式中，可拍照或錄影。

圖示

下列畫面上的圖示表示手機狀態。螢幕上顯示的圖示視當地情況或服務供應商而定。

	訊號強度
	通話中
	不在服務區
	鬧鐘設定
	啓動 SOS 訊息功能
	新訊息：
	<ul style="list-style-type: none">：文字訊息或語音信箱：多媒體訊息：電子郵件
	網路漫遊

	來電轉接功能啓動
	藍牙啓動
	已連接的藍牙耳機或免持式汽車套件
	GPRS 網路狀態
	<ul style="list-style-type: none">藍色：GPRS 網路紅色：轉移 GPRS 網路的資料
	EDGE 網路狀態
	<ul style="list-style-type: none">藍色：EDGE 網路紅色：轉移 EDGE 網路的資料
	連接保密網頁
	住宅區
	辦公室區
	記憶卡已插入

開始使用



音樂播放中



音樂播放暫停



FM 廣播開啓



環境設定：

- ：正常
- ：靜音
- ：駕駛
- ：會議
- ：戶外
- ：離線
- ：使用者原創



電池電量等級

進入功能表各項功能

選擇一個選項

1. 按下想要的對應鍵。
2. 按導航鍵以移至下一個或上一個選項。
3. 按 < 選擇 > 或 [中] 確認顯示的功能或反白的選項。
4. 按 < 退出 > 以移至上一層功能表。
按 [返回] 以返回待機模式。

使用功能表數字

按所需選項對應的數字或符號鍵。

輸入文字

變更文字輸入模式	<ol style="list-style-type: none">1. 在文字輸入畫面中，按右軟鍵。2. 選擇您要的模式。
注音模式	<p>輸入字：</p> <ol style="list-style-type: none">1. 參照按鍵上印刷的注音符號，按與注音相應的按鍵。2. 按 [向左] 或 [向右] 選擇您所按按鍵上的其他注音符號。3. 如果在螢幕上找不到您所要的字元，請按 [向上] 或 [向下] 鍵來捲動漢字選擇欄。4. 若要選擇漢字，請按 [0] 鍵以啓用字元選擇欄。從 1 到 5 的數字會加入至相應的字元。5. 按與您所需字元對應的數字鍵。

	<h3>快速輸入法</h3> <p>您用注音 [4]，[2]，[0]，[1]，[0] 和 [1] 就可輸入「台灣」，而不必輸入「灣」的注音，漢字選擇區中就會自動顯示了「灣」。</p>
中文筆劃模式	<h3>輸入單字：</h3> <ol style="list-style-type: none">1. 按各筆劃的對應鍵。2. 按下 [#] 插入分隔符號，繼續輸入下一個筆畫，以輸入詞組。3. 視需要按 [向上] 或 [向下] 找到您要的字元。4. 按所需字元對應的按鍵。 <h3>提示型輸入</h3> <p>輸入字元時，手機會自動顯示常輸入字元的字詞或詞組。此功能可讓您以最少的按鍵次數來輸入詞組或字詞。</p>

開始使用

英文字母模式	<p>輸入單字： 按下適當按鍵直到您需要的字元出現在螢幕上。</p>
智能英文模式	<p>輸入單字：</p> <ol style="list-style-type: none">按 [2] 到 [9] 鍵以開始輸入英文字。在編輯或刪除字元之前，請輸入單字全部字元。文字顯示正確時，請按下 [#] 插入空格。 否則，按 [0] 顯示其他單字選項。
123 模式	按下對應所需的數字鍵。
特殊符號模式	按所需符號對應的按鍵。

其他操作

- 按 [1] 在英文字母與智能英文模式中輸入輸入標點符號或特殊字元。
- 按 [#] 插入空格。
- 按「導航」鍵來移動游標。
- 按 [C] 來逐個刪除字元。
- 按住 [C] 鍵來清除整個螢幕。
- 按住 [*] 以快速切換至特殊符號模式。

自訂您的手機

顯示語言

1. 待機模式中，按 <功能表> 再選擇設定 → 手機設定 → 語言。
2. 選擇語言。

來電鈴聲樂曲

變更設定內容：

1. 在待機模式中，按 <功能表> 再選擇設定 → 手機設定 → 環境設定。
2. 捲到所使用的設定。
3. 按下 <選項> 接著選擇編輯。
4. 選擇語音通話鈴聲 → 類別 → 鈴聲
5. 按下 <選項> 接著選擇儲存環境設定。

變更聲音設定：

1. 在待機模式中，按 <功能表> 再選擇設定 → 手機設定 → 環境設定。
2. 選擇您要的設定。

按鍵音音量

在待機模式中，按 [▲/▼] 調整按鍵音音量。

待機模式背景 圖像

1. 在待機模式中，按 < 功能表 > 再選擇設定 → 螢幕設定 → 首頁。
2. 按 [向左] 或 [向右] 來選擇圖像。
3. 選擇背景圖像。
4. 選擇圖像類別。
5. 選擇圖像。
6. 按 < 儲存 >。

功能表模式外 觀顏色

1. 在待機模式中，按 < 功能表 > 再選擇設定 → 螢幕設定 → 個人主題。
2. 選擇主題。

功能表快捷鍵

1. 在待機模式中，按 < 功能表 > 再選擇設定 → 手機設定 → 快捷鍵。
2. 選擇任一按鍵。
3. 選擇指定到按鍵的功能表。

靜音設定

您可以啓動此靜音設定避免干擾別人。在待機模式中，按住 [#]。

手機鎖

1. 在待機模式中，按 < 功能表 > 再選擇設定 → 保密設定 → 手機鎖。
2. 選擇開。
3. 輸入新的 4 位數至 8 位數新密碼，再選擇 < 確認 >。
4. 再次輸入新的密碼並按 < 確認 >。

通話以外的功能步驟

開始使用通話功能、相機、音樂播放器、網頁瀏覽器及其他特殊功能

撥打或接聽電話

撥打電話

1. 在待機模式，輸入區碼及電話號碼。
2. 按 [↶]。
按一下 [▲/▼] 調整系統音量。
3. 按 [☎] 來結束通話。

接聽來電

1. 手機來電響鈴時，請按 [↶]。
2. 按 [☎] 來結束通話。

使用免持擴音功能

通話中，按 [中] 再按 <是> 來啓動免持擴音功能。

再按一次 [中] 可切換回聽筒。

進行多方通話

1. 於通話中打給第二位通話方。
第一通電話自動轉為保留。
2. 按 <選項> 接著選擇**加入**。
3. 重複步驟 1 及步驟 2 來新增其他通話方。
4. 多方通話時：
 - 按 <選項> 接著選擇**分離**與一位通話方個別談話。
 - 按 <選項> 接著選擇**移除**中斷一位通話方。
5. 按 [☎] 來結束多方通話。

使用相機

拍照

1. 在待機模式中，按住 [📷] 可打開相機。
2. 向左旋轉手機就可橫著看。
3. 將鏡頭對準目標，然後進行必要的調整。
4. 按 [中] 或 [📷] 可拍照。相片會自動儲存。
5. 按 <🔄> 可繼續拍照。

檢視相片

1. 在待機模式中按 <功能表>，再選擇個人文件 → 圖像 → 個人相片。
2. 選擇所要的相片。

錄製影片

1. 在待機模式中，按住 [📷] 可打開相機。
2. 按 [1] 切換至錄影模式。
3. 向左旋轉手機就可橫著看。
4. 按 [中] 或 [📷] 可開始錄影。
5. 選擇 <🛑> 或 [📷] 停止錄影。影片會自動儲存。
6. 按 <🔄> 可繼續錄製其他影片。

檢視影片

1. 在待機模式中按 <功能表>，再選擇個人文件 → 影片 → 個人影片。
2. 選擇所要的影片。

播放音樂

準備音樂檔案

使用下列方式：

- 從無線網路上下載。
- 使用選購的 Samsung PC Studio 自電腦下載。請參閱 Samsung PC Studio 使用指南。
- 經由藍牙接收。
- 複製到記憶卡。請參閱下一節。
- 讓音樂檔案與 Windows Media Player 同步。請參閱第 20 頁。



包含中文名稱的音樂文件及音樂文件裡面包含的相關訊息，只有在手機語言始終為繁體中文時，才能正確顯示。

複製檔案到記憶卡

1. 把記憶卡插入手機。
2. 在待機模式中，按 < 功能表 > 再選擇設定 → 手機設定 → USB 設定 → 大容量儲存。
3. 使用選購的電腦資料線將手機與電腦連接。
4. 當電腦上出現快顯視窗時，請選擇開啓檔案以檢視檔案。
5. 從電腦複製檔案到記憶卡，
6. 複製完成時，請中斷手機與電腦的連接。



- 使用記憶卡時至少要有 15MB 的記憶體，才能使用音樂播放器。
- 大於 128MB 的記憶卡才能在連接 PC 後使用 MTP 等項目。

與 Windows Media Player 同步

您可與 Windows Media Player 11 同步將音樂檔複製到記憶卡。您必須使用 128 MB 的記憶卡或以上容量的記憶卡。

1. 在待機模式中，按 < 功能表 > 再選擇 **設定** → **手機設定** → **USB 設定** → **媒體播放器 (MTP)**。
2. 使用選購的電腦資料線將手機與電腦連接。
3. 當電腦上出現快顯視窗時，請選擇 **將數位音樂檔案同步到此裝置**。
4. 輸入手機名稱接著請按一下 **完成**。
5. 選擇並將您要的音樂檔拖拉至同步清單。
6. 按一下 **開始 Sync**。

7. 同步化完成時，請中斷手機與電腦的連接。



- 同步化時請勿從手機抽出記憶卡或拔下電腦資料線，以免音樂播放清單中的資料遺失或發生錯誤。
- 如果您使用手機格式化記憶卡，所有授權與 WM DRM 檔案將被清除。

播放音樂檔案

1. 在待機模式下，按 < 功能表 > 再選擇音樂。
2. 選擇音樂類別 → 音樂檔案。
3. 播放時請使用以下按鍵：
 - 中：暫停或繼續播放。
 - 向左：重新開始播放。於 3 秒內再次按下此鍵則可回到上一個音樂檔案。按住可向後掃描檔案。
 - 向右：跳到下一個檔案。按住可向前掃描檔案。
 - 向上：打開播放清單。
 - ▲/▼：調整音量。
4. 按 [向下] 停止播放。

建立個人播放清單

您可在記憶卡上建立您喜愛音樂的播放清單。此音樂清單僅會儲存在記憶卡上。

1. 從 MP3 播放機畫面，按 < 選項 > 再選擇開啓播放清單 → 全部 → 音樂清單。
2. 按 < 選項 > 再選擇加入到播放清單。
3. 輸入音樂清單的標題，然後按 [中]。
4. 選擇新增的音樂清單。
5. 按 < 選項 > 再選擇加入 → 來源。
6. 選擇播放清單或選擇您所要的檔案，再按下 < 加入 >。
7. 按 [中] 播放音樂。

收聽 FM 廣播

收聽廣播

1. 將隨附耳機的接頭插入手機上的多功能插孔。
2. 在待機模式下，按 < 功能表 > 再選擇 **FM 收音機**。
3. 按 [中] 以開啓收音機。
4. 如果您是首次開啓 FM 廣播，請按 < 是 > 開始自動調頻。可收聽的廣播電台即自動儲存。
5. 按 [向上] 或 [向下] 鍵，尋找您想要的廣播電台。
6. 按 [中] 以關閉收音機。

儲存廣播電台

自動調頻：

1. 從收音機畫面上按 < 選項 >，選擇**自動選台**。
2. 按 < 是 > 確認選擇。可收聽的廣播電台即自動儲存。

手動設定：

1. 從收音機畫面上按 [向左] 或 [向右] 鍵，尋找您想要的廣播電台。
2. 按 < 選項 > 再選擇**加入到預設頻道**。

上網瀏覽

啓動網頁瀏覽器

在待機模式下，按 [中] 再選擇首頁。您網路服務供應商提供的主頁便會開啓。

瀏覽網頁

- 請按 [向上] 或 [向下] 鍵來捲動瀏覽器的項目。
- 若要選擇物件，請按 [中]。
- 若要回到上一頁，請按 < 回上一頁 >。
- 若要進入瀏覽器選項，請按 < 選項 >。

使用「電話簿」

新增聯絡人

1. 在待機模式中輸入電話號碼。
2. 按 < 選項 > 再選擇儲存 → 記憶位置 → 新增。
3. 如是手機，請選擇號碼類型。
4. 指定聯絡人資訊。
5. 請按 [中] 或 < 儲存 > 來儲存該聯絡人。

尋找聯絡人

1. 在待機模式中按 < 聯絡人 >。
2. 輸入您要搜尋的姓名的前幾個字母。
3. 選擇聯絡人。
4. 捲動至所要的號碼，然後按 [⤴] 來撥打，或按 [中] 以編輯聯絡人資訊。

發送訊息

發送文本訊息

1. 在待機模式中，按 <功能表> 再選擇訊息 → 寫新訊息 → 訊息。
2. 輸入姓名並按 [向下]。
3. 輸入訊息文字
4. 按 <選項> 再選擇發送來傳送訊息。

發送多媒體訊息

1. 在待機模式中，按 <功能表> 再選擇訊息 → 寫新訊息 → 訊息。
2. 輸入目的地號碼或電子郵件位址。
3. 按 <選項> 再選擇進階 → 新增標題。
4. 再按 <確認>。
5. 按 [中]。
6. 輸入訊息標題後按 [中]。
7. 按 [向下] 並輸入訊息文字。
8. 按 <選項> 再選擇進階 → 新增附件。
9. 加入媒體檔案、電話簿項目或日曆項目。
10. 按 <選項> 再選擇發送來傳送訊息。

發送電子郵件

1. 在待機模式中，按 < 功能表 > 再選擇 **訊息** → **寫新訊息** → **電子郵件**。
2. 設定精靈出現時，按 < 是 > 再自訂您電子郵件帳戶的設定。
3. 輸入電子郵件位址並按 [向下]。
4. 按 [中]。
5. 輸入電子郵件標題後按 [中]。
6. 按 [向下] 並輸入電子郵件文字。
7. 按 < 選項 > 再選擇 **附加多媒體** 或 **附加行事曆**。
8. 加入圖像、影片、聲音、音樂檔、文件檔案或日曆項目。
9. 按 < 選項 > 再選擇 **發送** 來傳送電子郵件。

檢視訊息

檢視文字訊息

1. 在待機模式中，按 < 功能表 > 再選擇 **訊息** → **個人訊息** → **收件匣**。
2. 選擇文字訊息。

檢視多媒體訊息

1. 在待機模式中，按 < 功能表 > 再選擇 **訊息** → **個人訊息** → **收件匣**。
2. 選擇多媒體訊息。

檢視電子郵件

1. 在待機模式中，按 **< 功能表 >** 再選擇 **訊息** → **個人訊息** → **電子郵件收件匣**。
2. 選擇 **檢查新郵件**。
3. 選擇電子郵件或標題。
4. 如果您選擇標題，按下 **< 選項 >**，再選擇 **取回來** 檢視電子郵件的內容。

使用藍牙

您的手機配備藍牙技術，手機能無線連結其他藍牙裝置，而得以彼此交換資料、免持手機交談或遠端控制手機。

開啓藍牙

1. 在待機模式中，按 **< 功能表 >** 再選擇 **程式** → **藍牙** → **啓動** → **開**。
2. 選擇 **本手機顯示** → **開** 可允許其他設備查找您的手機。

搜尋其他藍牙裝置並進行配對

1. 在待機模式中，按 **< 功能表 >** 再選擇 **程式** → **藍牙** → **個人設備** → **搜尋新設備**。
2. 選擇裝置。
3. 如果存在藍牙 PIN 碼或其他裝置的藍牙 PIN 碼，可輸入後再按下 **< 確定 >**。
當其他裝置的所有人輸入相同碼時，配對完成。

發送資料

1. 存取程式，例如電話簿、個人文件、日曆或備忘錄。
2. 選擇您想要發送的項目。
3. 按下 < 選項 > 接著選擇**發送經由** → **藍牙**。
4. 對於發送聯絡人，選擇您想要發送的資料。
5. 搜尋並選擇裝置。
6. 必要時，可輸入藍牙 PIN 碼，然後按 < 確定 >。

接收資料

1. 某一裝置嘗試進入您的手機時，請按 < 是 > 允許連接。
2. 必要時，按 < 是 > 來確認您願意接收。

功能表的功能

列出所有功能表選項

本節提供手機功能表的簡短功能說明。

通話記錄

功能表	說明
最近聯絡人、未接、已撥電話、已接來電	檢查最近的已撥、已接或未接來電。
刪除全部	刪除在每一個通話類型中的全部通話記錄。
通話管理員 → 通話時間	檢查已撥打電話與接聽電話的時間記錄。
通話管理員 → 通話費用	檢查通話費用 (如果您的 SIM 卡支援此功能) 。

功能表

說明

通話管理員 →
拒絕清單

對於不想接聽的電話，可以列一個清單。

電話簿

功能表	說明
聯絡人清單	搜尋儲存於電話簿中的聯絡人資訊。
指定撥號聯絡人	如果您的 SIM 卡支援指定撥號 (FDN) 功能時，可使用此功能表來建立指定撥號的聯絡人清單；如果啟動此功能，那麼外撥的電話只允許清單內所指定的電話號碼。
新增聯絡人	新增聯絡人到電話簿中。

功能表	說明
分組	組織來電分組中的聯絡人。
快速撥號	指定您常撥打的電話號碼到快速撥號號碼。
個人名片	建立名片並發送給他人。
本機號碼	檢查電話號碼或指定每組號碼的名稱。
電話簿管理	管理電話簿中的聯絡人，或更改電話簿的預設設定。
服務號碼	如果您的 SIM 卡支援此功能，可查看檢視由您的服務供應商所指定的服務直撥號碼 (SDN) 清單。

音樂

存取並聆聽依標準排序的全部音樂檔。您亦可建立個人音樂播放清單。

瀏覽器

功能表	說明
首頁	連接手機到網路並載入無線網頁服務供應商提供的主頁。
三星樂園 ¹	進入預設的「三星樂園」網站，此網站提供三星手機使用者下載最新鈴聲與背景圖案的服務。
輸入網址	輸入網址，並存取相關網頁。
書籤	儲存網址以便快速存取網頁。
已存頁面	進入已儲存的頁面清單。

功能表的功能

功能表	說明
歷史記錄	進入最近儲存過的頁面清單。
瀏覽器設定	清空暫存器。刪除 Cookie，或設定是否儲存 Cookie。變更網頁瀏覽器並進入瀏覽器版本及版權的相關資訊。

1. 手機內建的 Java 遊戲以及由三星樂園提供的多媒體內容 (如影像、聲音及 Java 應用程式) 的權利與責任屬各自的所有者。

訊息

功能表	說明
寫新訊息	新增或發送文字、多媒體或電子郵件訊息。
個人訊息	存取您已接收、已發送或發送失敗的訊息。

功能表	說明
預設範本	製作和使用常用訊息或片段文字的範本。
刪除全部	立刻刪除在每一個訊息資料匣中的全部訊息。
設定	設定使用訊息服務的不同選項。
緊急訊息	發送和接收緊急訊息指定選項。手機關機且暴露在外的鍵盤鎖住時，按 [▲/▼] 鍵 4 次可發送緊急訊息。
廣播訊息	變更接收廣播訊息的設定。
記憶體狀態	檢查目前使用記憶體的資訊。

個人文件

功能表	說明
圖像、影片、音樂、鈴聲、其他檔案	存取儲存在手機記憶體中的媒體檔案及其他檔案。
遊戲及更多程式	存取內建 Java 遊戲。
記憶卡	存取儲存在記憶卡的檔案。此功能表只有在您將記憶卡插入手機時才能使用。
記憶體狀態	檢查目前使用記憶體的資訊。

日曆

追蹤您的行程表。

相機

使用手機內嵌的相機來拍攝和錄製影片。

FM 收音機

使用手機透過 FM 廣播聽音樂或新聞。

程式

功能表	說明
錄音機	錄製語音備忘錄及其他聲音。
圖像編輯器	利用各種不同的編輯工具來編輯您的相片。
圖像圖印	製作相片外框印章，將此外框印章與其他相片合併。
藍牙	將手機無線連接其他藍牙裝置。

功能表的功能

功能表	說明
備忘錄	為重要事情製作備忘錄並加以管理。
世界時鐘	設定當地時區並找出世界其他地區目前的時間。
計算機	執行基本的計算功能。
單位換算	進行一般單位換算，例如長度和溫度。
倒數計時器	設定手機要倒數的一段時間。
碼錶	測量已耗用時間。
SIM 應用程式工具套件	使用由您的服務供應商提供的各種附加服務。視您的 SIM 卡而定，此功能表雖然可用，但會有不同標示。

鬧鐘

設定鬧鐘在早上時叫醒您，或在特定時間提醒您參加某項活動。

設定

功能表	說明
手機設定 → 環境設定	依不同事件或情境更改手機聲音設定。
手機設定 → 語言	選擇顯示文字的語言。此外，您可以選取模糊拼音配對，如此一來輸入拼音相似的字元就變得容易了。
手機設定 → 快捷鍵	將導航鍵設為功能的快捷鍵，直接從待機模式下存取指定的功能表。[上] 固定為個人功能表模式的快捷鍵。

功能表	說明
手機設定 → 時間和日期	變更手機上顯示的時間和日期。
手機設定 → 音量鍵	設定當來電時，按住 [▲/▼] 手機如何反應。
手機設定 → 顯示來電資訊	設定手機顯示或封鎖所有未接來電的資訊及傳入訊息。
手機設定 → 個人功能表	設定喜愛的功能表項目，如此就可在待機模式下按 [向上] 輕易存取該項目。
手機設定 → 滑蓋設定	設定在來電滑蓋打開手機時手機會如何反應，以及在滑蓋關上時如何使用功能。
手機設定 → USB 設定	透過 USB 連接手機到電腦時，選擇要使用的 USB 模式。

功能表	說明
手機設定 → 整點報時	設定手機在每小時的準點發出提示。
背光設定 → 背光時間	未使用手機時，選擇背光或螢幕保持顯示的時間長度。
背光設定 → 亮度	依多種光源環境來調整螢幕亮度。
背光設定 → 按鍵背光	設定手機控制按鍵背光的使用方式。
螢幕設定 → 首頁	設定螢幕上的待機畫面。
螢幕設定 → 個人主題	選擇功能表模式的主題。
螢幕設定 → 文字顯示	更改顯示在待機模式上的文字顯示設定。

功能表的功能

功能表	說明
螢幕設定 → 彈出列表功能表	顯示列出功能表選項的彈出列表。
螢幕設定 → 撥號顯示	自訂撥打電話時的顯示設定。
螢幕設定 → 問候語	輸入手機開機時所顯示的簡短問候語。
螢幕設定 → TV 輸出	為您的電視選擇視訊系統，以在電視螢幕檢視手機的螢幕。
螢幕設定 → 功能表轉換效果	選擇在功能表模式中切換功能表的過場效果。
訊息設定	設定使用訊息服務的不同功能表選項。
通話設定	進入通話功能的網路服務。

功能表	說明
電話簿設定 → 快速撥號	指定您常撥打的電話號碼到快速撥號號碼。
電話簿設定 → 儲存新聯絡人到	選擇預設記憶體位置來儲存聯絡人。
電話簿設定 → 按字首字母查尋	從聯絡人清單上的姓和名輸入欄開始搜尋。您可以依照名字的第一個字母和姓，以較快速度搜尋。
電話簿設定 → 本機號碼	檢查電話號碼或指定每組號碼的名稱。
日曆顯示 → 開始日期	選擇日曆開始從星期的哪一天。
日曆顯示 → 預設查看由	選擇預設的日曆檢視模式。

功能表	說明
瀏覽器設定	清空暫存器，刪除 Cookie 或變更瀏覽器顯示設定。您亦可選擇連接設定以用於存取網際網路。
音樂播放器設定	更改播放音樂的預設值。
網路設定 → 選擇網路	在國外漫遊時，以自動或手動方式選擇網路系統。
網路設定 → 網路模式	當您出國旅遊時，請記得更改適當的頻道。
保密設定 → 手機鎖	啓動手機密碼，以保護手機不為未授權者使用。
保密設定 → SIM 卡鎖	指定 SIM 卡鎖碼，讓您的手機只能在目前 SIM 卡下使用。
保密設定 → PIN 碼鎖	啓動 PIN 鎖，以保護 SIM 卡不為未授權者使用。

功能表	說明
保密設定 → 功能項目鎖	鎖定存取通話紀錄、聯絡人、檔案、記憶卡或備忘錄。
保密設定 → 指定撥號模式	如果您的 SIM 卡支援此功能，便可將手機的通話限制在限定的電話號碼內。
保密設定 → 更改密碼	變更手機密碼。
保密設定 → 更改 PIN 碼	變更 PIN 碼。
保密設定 → 更改 PIN2 碼	如果您的 SIM 卡支援此功能，您可以變更目前的 PIN2 碼。
設定精靈	快速自訂手機的基本設定。請依照螢幕上的指示選擇每個設定的選項。

功能表	說明
記憶位置設定	變更記憶體相關設定並檢查目前使用記憶體的狀態。
重新設置	重設您已變更的手機設定。

健康和安安全資訊

SAR 認證資訊

本手機符合 CNS 14959 有關無線電曝露的規定。

您的行動電話是一具無線電的發射器與接收器。其設計和製造皆未超出 CNS 14959 建議的無線射頻 (RF) 發送限制。此限制為廣泛規範之一部分，並針對不同射頻能量，替一般大眾建立各別之容許接受等級。此規範的制訂則是經由獨立科學研究機構，對相關科學研究進行定期與詳盡的評估而成。此限制標準包括保障所有人安全的重要安全界限，不限年齡及健康狀況。

測量行動電話的曝露量標準單位為電磁波能量吸收比值 (SAR)。CNS 14959 建議的 SAR 限制為 2.0 W/kg。¹

1. 大眾用行動電話 SAR 限值為 2.0 瓦特 / 公斤 (W/kg)，為測量十公克組織物所得的平均值。此限值另有一套對應之安全範圍，以提供大眾額外保障及反應不同之測定值。SAR 值視國家公告規定與網路頻率而有所有不同。

SAR 的測定方式，是採用標準使用位置，以最大核定功率，針對所有頻率波段進行測量。雖然 SAR 的測定是於最大核定功率下進行，但行動電話使用中的實際 SAR 卻遠低於測得之最大值。這是因為手機在設計上雖然適用於不同的功率，但實際連線時只需達到傳訊系統所要求的功率就能使用。一般說來，使用者愈接近行動電話基地台，手機的輸出功率就愈低。

電池使用時的注意事項

- 切勿使用有任何損壞之充電器或電池。
- 請勿將電池做為他用。
- 若網路基地台附近使用手機，其耗電量較低。行動網路訊號強度和服務供應商所設定的參數，將對通話和待機時間造成極大的影響。
- 電池的充電時間視電池剩餘的電力及使用的電池類型和充電器而定。雖然電池可反覆充電放電數百次，但電池終將耗損殆盡。當手機待機時間明顯比平時短時，請購買新電池。
- 如果電池長時間未使用，則電力充飽的電池會逐漸放電。
- 僅可使用三星核准的電池和充電器。不使用充電器時，請勿將其接上電源。電池與充電器請勿連接超過一週，因為充電過度可能縮短其使用壽命。
- 極高或極低溫會影響電池的充電效能：請先將電池冷卻或加溫。
- 請勿將電池置於高溫或陰冷處，以避免電池的電量降低和壽命縮短。請將電池置於室溫下。過熱或過冷的電池即使已充滿電，手機仍可能暫時無法正常運作。溫度低於 0° C (32° F) 時對鋰電池影響甚巨。
- 請勿讓電池發生短路現象。當金屬物體 (如硬幣、夾子或筆) 直接連接電池的正負兩極 (電池的金屬部分) 時，會引起電池意外短路。例如請勿將備用電池放在口袋或提袋中，以免電池接觸金屬物體。電池兩極短路可能會損壞電池，或使造成短路的物體受損。
- 請依所在地規定處理用過的電池。請將電池回收。請勿將電池投入火中。

開車時的使用安全

本手機讓您能隨時隨地透過聲音的傳達進行溝通。然而在享受手機好處的同時，每一位使用者都必須負起下列的責任。行車當中，專心駕駛為首要責任。

在駕車時使用手機時，請遵守貴國或所在地區當地的法規。

使用環境

請遵守各地的相關規定，並在禁用手機的地方關機，否則可能會產生干擾或有危險。

將手機或任一附件連接到其它裝置時，請閱讀使用者手冊裡詳細的安全指示。請勿連接至不相容的產品。

正如使用其他行動無線傳輸設備時，使用者皆需遵守相關的安全使用規定，以策安全。建議您只以正常方式（以手持方式貼近耳朵，天線指向於肩膀之上）使用設備。

電子裝置

許多現代化的電子設備都有遮蔽射頻（RF）訊號的功能。然而，有些電子設備可能無法遮蔽本手機所放射出的射頻訊號。請與廠商聯絡以了解對應方法。

心律調整器

心律調整器廠商建議應和手機保持至少 15 公分（6 英吋）的距離，以避免對心律調整器產生干擾。這些建議符合無線技術研究協會的獨立研究結果和建議。如果您懷疑發生干擾的話，請馬上關閉手機。

助聽器

某些數位無線電話可能會對助聽器造成干擾。假如發生這樣的干擾，請洽詢助聽器的製造商，以取得可行的替代方案。

其他醫療設備

若您在使用其它醫療裝置，請諮詢您的裝置製造商以確定其是否可阻擋外部射頻能量。

您的醫師將可助您取得相關資訊。

若在醫療設施上貼有禁用手机之類的規定，請依照規定關閉手機。

車輛

如汽車未適當安裝或遮蔽電子系統，則可能會受到射頻訊號的影響。請與汽車廠商或經銷商洽詢這方面的問題。

您也應該告訴廠商您在車上加裝的設備。

張貼關機告示的場所

當您所在的場所貼有關機告示時，請依指示關機。

易發生爆炸環境

在具有潛在的爆燃性氣體的場所，請關閉您的手機並遵照所有標示牌及指示。在此類環境下若產生火花，可能會引起爆炸或火災，造成人員傷亡。

在靠近燃料（加油站）的地方，請勿使用手機。請勿忘記在燃料庫房（燃料儲存和配送區）、化學工廠或正在進行爆破作業的場所時，關閉您的手機。

有潛在爆炸危險的環境一般均有告示標明，但也有許多例外，所以應格外注意。其中包括船隻底艙加油區、化學品的輸送或儲存設施、使用液態石油天然氣（例如丙烷或丁烷）的車輛等，空氣中含有大量化學物或微粒（如穀物、粉塵、金屬粉末），以及通常需要汽車熄火的地方，也包含在內。

緊急電話

與其他手機一樣，此手機透過無線電訊號、無線網路和市話網路以及經使用者編輯的功能運作，但並不能保證所有情況下連線皆能正常。因此，在重要通訊時刻（如緊急醫療事件）您絕不能單獨依靠無線手機通訊。

撥打或接聽電話時，手機必須保持開啓且服務區內訊號必須夠強。並非在所有的無線手機網路上，您都能撥打緊急電話；或當部分網路服務和 / 或手機功能正在使用中時，您可能也無法撥打緊急電話。請洽當地服務供應商，以取得詳細資訊。

若要撥打緊急電話：

1. 請將手機開機。
2. 按下您目前所在地的緊急電話號碼。每個國家的緊急電話號碼不盡相同。
3. 按 [↶]。

可能必須先關閉某些功能（例如通話限制）才能撥打緊急電話。請參閱本手冊或洽詢您的行動電話服務商。

其他重要安全資訊

- 僅能讓合格的維修人員維修手機或將手機安裝在車上。不當的安裝或維修可能會有危險，而且會使本裝置的保固失效。
- 請定期檢查車上的行動電話設備是否穩固且正常運作。
- 請勿將易燃液體、氣體或易爆炸的物質與手機和其配件放在同一個地方。
- 如果您的車子有安全氣囊，請記住在受到極大衝擊力時，安全氣囊會自動充氣。請勿將物體（包含已安裝的或可攜式無線設備）置於氣囊上方或配置氣囊的位置。如果不當安裝無線設備，當安全氣囊充氣時，可能會導致嚴重後果。
- 在登機前請先關閉手機。在飛機上使用無線手機是相當危險且違法的行為，這將干擾飛機運作。
- 若未遵照這些規定，可能會暫停或拒絕用戶使用電話服務，甚至會受到法律制裁。

保養和維護

本手機乃是經過精良的設計和製造，請小心使用。以下建議有助您遵守保固責任，並且讓您可使用本產品多年。

- 請將手機和其配件放在兒童和寵物無法觸及之處。否則他們可能會不小心毀損這些物品或因誤吞小零件而窒息。
- 保持手機乾燥。雨水、濕氣和含有礦物質的液體，將會腐蝕電路。
- 請勿以潮濕的手觸碰手機。否則可能會導致觸電或損壞手機。
- 請勿在充滿塵埃和不清潔的地方使用或存放手機，以避免可拆卸式零件損壞。
- 請勿將手機存放在高溫場所。高溫會縮短電子裝置的使用壽命，損壞電池和使塑膠裝置扭曲、變形、或熔化。
- 請勿將手機置於低溫的地方。因為當手機回復正常操作溫度後，可能會在手機內部產生濕氣，因而導致手機電路板受損。
- 請勿摔落、敲擊或搖晃手機。劇烈的使用方式可能會使內部電路板破裂。
- 請勿使用強效化學藥品、清潔溶劑或強效清潔劑來清潔手機。請使用軟布擦拭即可。
- 請勿在手機機體上漆塗料。顏料可能會阻塞裝置零件的動作，並影響正常運作。
- 請勿將手機置於加熱裝置上 / 內，例如微波爐、烤箱或散熱器。手機過熱時可能導致爆炸的危險。
- 手機或電池潮溼時，指示水會損壞手機內部的標籤將會變色。這時，即使手機保固尚未到期，維修仍不受製造商保固的保證。
- 如果手機有閃光燈或燈光，請勿將其靠近人或動物的眼睛位置。否則可能會傷害其眼睛。

健康和安​​全資​​訊

- 請使用隨附或經許可的替代天線。使用未經授權的天線或改裝配件會損害手機且違反無線電裝置的有關規定。
- 若手機、電池、充電器或任何配件無法正常運作，請帶至離您最近的合格維修服務點。該處將有人員協助您處理，並在必要時安排送修。

商品名稱／型號	行動電話／ SGH-G608
額定電壓／頻率	3.7V / GSM 850/900/1800/1900 MHz
最大發射功率	GSM 850/900MHz：2W / GSM 1800/1900 MHz：1W
製造年份	請參照手機背面內標籤製造年份標示
製造國別	請參照手機背面內標籤製造國別標示
製造／產品號碼	請參照手機背面內標籤 IMEI 號碼
廠商名稱、地址、電話 (製造／進口／代理商)	台灣三星電子股份有限公司 台北市內湖區瑞光路 399 號 10 樓 (02)2656-8686
功能規格或相容性	符合全球 GSM 行動電話規範標準
使用方法	請參照內附用戶手冊
使用規範及注意事項	請參照內附用戶手冊注意事項
緊急處理方法	請參照內附用戶手冊緊急處理方法 或洽原購買代理商或經銷商
服務諮詢專線	(02)2659-7890

- * 本手冊依據當地服務提供商或國家所安裝的軟體，有些說明可能與手機有所差異。
- * 您的手機與配件依據當地情況，可能與手冊中出現的插圖不同。
- * SAR 標準值 2.0W/Kg 送測產品實測值為：0.2W/Kg。
- * 本機限在不干擾合法電臺與不受被干擾保障條件下於室內使用。

SAMSUNG ELECTRONICS



World Wide Web
<http://www.samsungmobile.com>

Printed in Korea
Code No.:GH68-16215A
Taiwan. 10/2007. Rev. 1.0