

SAMSUNG SGH-M628 用戶手冊

視乎手機軟件或服務供應商的不同，本手冊中的某些內容可能與您的手機存在差異。
Bluetooth QD ID : B013825

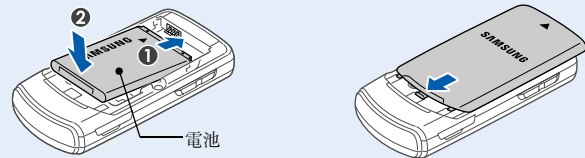
Printed in Korea
World Wide Web Code No.:GH68-18914A
http://www.samsungmobile.com HongKong China, 07/2008, Rev. 1.0

安裝 SIM 咭和電池

1. 打開電池蓋並插入 SIM 咭。

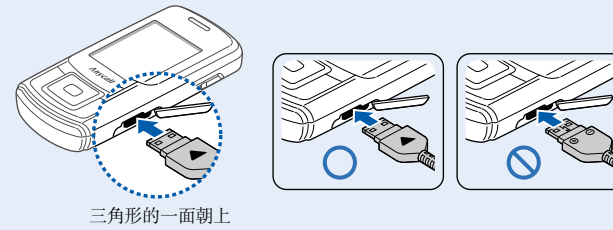


2. 安裝電池並重新蓋上電池蓋。

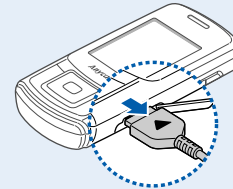


充電

1. 將旅行充電器插入手機和電源插座。



2. 完成充電後，拔出充電器。



註：請勿在拔出充電器之前取出手機電池。否則可能損壞手機。

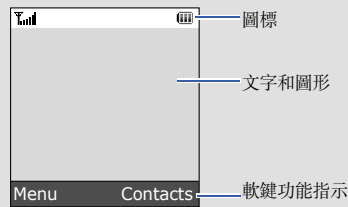
手機圖示和按鍵功能



- 靜音模式**: 在閒置模式下按住 **#**，可關閉手機的所有聲音。要退出，請再次按住此鍵。
- 鍵盤鎖模式**: 合上手機時，手機將鎖定顯示的鍵，避免意外按鍵。要解除鎖定，請按「開鎖」軟鍵然後按「確認」軟鍵。
- 求救模式**: 合上手機，按音量鍵 **4** 次，發送求救信息到預設電話號碼。發送求救信息後，手機將變更至求救模式，並僅能接聽來自已註冊收件人的電話。接收來自求救信息收件人的電話時，手機將自動接聽。按 **退出** 退出求救模式。

顯示屏

當您沒有通話或使用功能表時，手機處於閒置模式。您必須處於閒置模式，才可撥出電話號碼。



手機在屏幕頂部顯示以下狀態圖標：

圖標	說明	圖標	說明
[Signal Strength]	訊號強度	[Emergency Call]	求救信息功能啓動
[GPRS]	GPRS (2.5G) 網絡	[Bluetooth]	藍牙功能啓動
[GPRS Network]	連接至 GPRS (2.5G) 網絡	[Car Kit]	已連接藍牙汽車免提裝置或耳機
[GPRS Transfer]	經由 GPRS (2.5G) 網絡傳輸資料	[Memory]	已插入記憶咭
[Call]	正在通話	[Alarm]	已設定鬧鐘
[Out of Area]	位於服務區之外或離線模式	[FM]	FM 收音機開啓
[PC Sync]	已連接 PC	[Vibrate]	靜音模式 (震機)
[Call Forward]	來電轉駁啓動	[Mute]	靜音模式 (靜音)
[Home Range]	住宅範圍	[Vibrate Ring]	將鈴聲設為震機
[Office Range]	辦公室範圍	[Talk Mode]	耳語模式 (通話中)
[Roaming]	漫遊網絡	[Mute Call]	靜音模式 (通話中)
[New Message]	新信息	[Battery]	電池電量

開機或關機

- 按住 **開機** 一秒以上打開手機。
- 按住 **關機** 兩秒以上關閉手機。

更改顯示語言

- 在閒置模式下，按「功能表」軟鍵。
- 選擇「設定」→「話機設定」→「語言」→「語言」。
- 選擇語言。

撥出電話

- 在閒置模式下，輸入區號和電話號碼，然後按 **撥出**。
- 按 **結束** 結束通話。

接聽電話

- 手機鈴聲響起時，按「接聽」軟鍵或 **接聽** 接聽來電。要拒絕來電，按「拒絕」軟鍵或 **拒絕**。
- 按 **結束** 結束通話。

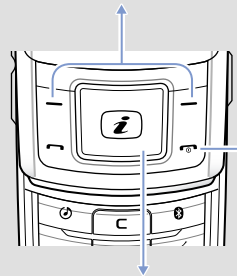
功能表圖

- 通話記錄**
 - 1.1 當前聯絡人
 - 1.2 未接來電
 - 1.3 已撥電話
 - 1.4 已接來電
 - 1.5 全部刪除
 - 1.6 通話管理
 - 電話簿**
 - 2.1 聯絡人列表
 - 2.2 新增聯絡人
 - 2.3 分組
 - 2.4 快速撥號
 - 2.5 個人名片
 - 2.6 本機號碼
 - 2.7 電話簿管理
 - 程式**
 - 3.1 鬧鐘
 - 3.2 音樂播放器
 - 3.3 錄音機
 - 3.4 FM 收音機
 - 3.5 JAVA 天地
 - 3.6 記事簿
 - 3.7 世界時間
 - 3.8 計數機
 - 3.9 單位換算
 - 3.10 倒數計時器
 - 3.11 計秒錶
 - 瀏覽器**
 - 4.1 主頁
 - 4.2 輸入網頁網址
 - 4.3 書籤
 - 4.4 清除記憶
 - 4.5 瀏覽器設定
 - 信息**
 - 5.1 新增信息
 - 5.2 個人信息
 - 5.3 常用信息設定
 - 5.4 全部刪除
 - 5.5 設定
 - 5.6 SOS 信息
 - 5.7 記憶位置狀態
 - 個人檔案**
 - 6.1 彩色圖像
 - 6.2 影片
 - 6.3 音樂
 - 6.4 鈴聲
 - 6.5 其他檔案
 - 6.6 記憶咭*
 - 日程表**
 - 相機**
 - 設定**
 - 9.1 時間與日期
 - 9.2 話機設定
 - 9.3 顯示選項設定
 - 9.4 鈴聲設定
 - 9.5 燈光設定
 - 9.6 網絡服務
 - 9.7 藍牙
 - 9.8 保密設定
 - 9.9 連接設定
 - 9.10 記憶位置狀態
 - 9.11 重新設置
- * 只在記憶咭已插入手機時可用。手機可接受容量達 2GB 的 microSDTM 記憶咭 (視記憶咭製造商和類型而定)。

使用功能表

在閒置模式下，按「功能表」軟鍵進入主功能表。

顯示屏底部角落的標籤顯示目前的軟鍵功能。按左軟鍵 (☐) 或右軟鍵 (☐) 執行指示的功能。



要退出功能表而不更改功能表設定，請按此鍵。

- 您可以將四向瀏覽鍵用作快速鍵，存取常用的功能表。「向上」固定為個人功能表快捷鍵。
- 在閒置模式下，按「功能表」軟鍵。
 - 選擇「設定」→「話機設定」→「快捷鍵設定」。
 - 選擇按鍵。
 - 選擇要指定到該鍵的功能表。

要選擇或修改功能表或功能：

- 在閒置模式下，按「功能表」軟鍵。
- 按瀏覽鍵進入所需的功能表，然後按「選擇」軟鍵或 **選擇**。
- 如果功能表含有次功能表，請按瀏覽鍵指定您需要的次功能表。按「選擇」軟鍵或 **選擇** 進入次功能表。如果所選功能表包含其他次功能表，請重複此步驟。
- 按瀏覽鍵尋找您選擇的設定。
- 按「選擇」軟鍵或 **選擇** 確認您所選的設定。

快速鍵號碼

您可以使用快速鍵號碼快速進入所需的功能表。在功能表模式下，快速鍵號碼顯示在功能表名稱的之前。

調校音量

- 在閒置模式下，按「功能表」軟鍵。
- 選擇「設定」→「鈴聲設定」→「來電鈴聲」→「音量」。
- 按「向左」或「向右」鍵可調校音量。
- 按「儲存」軟鍵。

通話時，按音量鍵可調校聽筒音量。

更改來電鈴聲

- 在閒置模式下，按「功能表」軟鍵。
- 選擇「設定」→「鈴聲設定」→「來電鈴聲」→「響鈴類型」。
- 選擇鈴聲類別 → 鈴聲，按「儲存」軟鍵。

重撥最近的號碼

- 在閒置模式下，按 **撥打**。
- 按「向左」或「向右」鍵選擇通話類別。
- 按「向上」或「向下」鍵，捲動至所需的號碼。
- 按 **撥打** 撥打該號碼。

輸入文字

改變文字輸入方法

- 按 **#** 鍵直至出現所需要的輸入法圖標。
- 按住 ***** 鍵可切換至特殊符號輸入法。

智能拼音輸入法

- 根據按鍵上的字母，按與拼音字母相應的鍵。例如：要輸入「你」，請按 **6** 和 **4** 輸入「ni」。
- 按「向左」或「向右」選擇所按鍵的其他拼音。
- 按 **選擇** 鍵啓動漢字選擇區。
- 如果找不到所需的字元，按「向上」或「向下」在文字選擇區捲動選項。
- 按所需漢字的對應數字鍵。

中文筆劃輸入法

- 按與漢字各筆劃相應的鍵。例如：要輸入「力」，請按 **5** 輸入 **一**，按 **3** 輸入 **丿**。
- 如果找不到所需的字元，按「向上」或「向下」在文字選擇區捲動選項。
- 按漢字的相應數字鍵。

智能英文（T9）輸入法

- 按 **2** 至 **9** 鍵，開始輸入單詞。每個字母只需按鍵一次。您要輸入的單詞在顯示屏出現。您每按鍵一次，單詞都可能隨之更改。在編輯或刪除按鍵前，請輸入整個單詞。例如：要在 **T9** 輸入法下輸入「Hello」，請按 **4**、**3**、**5**、**5** 和 **6** 鍵。
- 按「**向上**」或「**向下**」鍵顯示其他單詞選項。
- 按 **0** 可插入空格並輸入下一個單詞。

基本英文輸入法

按標有所需字母的鍵一次輸入第一個字母，按兩次輸入第二個字母，如此類推。例如，按 **2** 鍵三次輸入「C」，按 **5** 鍵兩次輸入「K」。

數字輸入法

按與所需數字相應的鍵。

特殊符號輸入法

按所需符號對應的數字鍵并按「**確定**」軟鍵。您可以按瀏覽鍵顯示更多符號。

輸入文字的技巧

- 要移動浮標，請按瀏覽鍵。
- 要逐個字元刪除，請按 **C**。要刪除所有字元，請按住 **C**。

功能表	說明
功能表 > 程式 > 記事簿	建立並管理重要事項備忘錄。
功能表 > 程式 > 世界時間	設定當地時區並查詢世界其他地方目前的時間。
功能表 > 程式 > 計數機	執行基本運算功能。
功能表 > 程式 > 單位換算	進行換算，例如貨幣與溫度換算。
功能表 > 程式 > 倒數計時器	設定手機倒數計時的時間。
功能表 > 程式 > 計秒錶	計算耗用的時間。
功能表 > 瀏覽器 > 主頁	將手機連線到網絡，並載入無線網絡服務供應商的主頁。
功能表 > 瀏覽器 > 輸入網頁網址	輸入網址以便快速存取網頁。
功能表 > 瀏覽器 > 書籤	儲存網址以便快速存取網頁。
功能表 > 瀏覽器 > 清除記憶	清除記憶，這是儲存您最近存取網頁的臨時記憶體。
功能表 > 瀏覽器 > 瀏覽器設定	選擇存取無線網絡所需的連接操作模式。


功能表	說明
功能表 > 設定 > 保密設定 > SIM 咕鎖	可透過指定一個 SIM 咕鎖密碼，設定手機只能使用目前的 SIM 咕。
功能表 > 設定 > 保密設定 > 指定撥號	如果您的 SIM 咕支援，可設定手機限制撥出的電話號碼。
功能表 > 設定 > 保密設定 > 更改 PIN2 碼	如果您的 SIM 咕支援，可更改目前的 PIN2 碼。
功能表 > 設定 > 保密設定 > 手機追蹤	手機被盜或丟失時追蹤手機。當有人試圖用另一張 SIM 咕使用您的手機時，手機將自動向您的家人或朋友發送預設追蹤信息。根據您的服務供應商支援的特定功能，該功能可能不可用。
功能表 > 設定 > 連接設定	可建立並自訂操作模式，其中包含手機連接到網絡所需的設定。
功能表 > 設定 > 記憶位置狀態	檢查目前所用記憶咕的資訊。
功能表 > 設定 > 重新設置	重設手機為出廠預設設定。

- 要在字元間插入空格，請按 **0**。
- 要在智能英文或基本英文輸入法中切換大小寫，請按 ***** 鍵。
- 要在智能英文或基本英文輸入法中輸入標點符號，請按 **1**。

✈️ 發送簡短信息

- 在閒置模式下，按「**功能表**」軟鍵。
- 選擇「**信息**」→「**新增信息**」→「**簡短信息**」。
- 輸入信息文字。
- 按「**選項**」軟鍵，並使用以下選項新增項目：
 - 插入**：新增常用短信、電話簿、或書籤項目。
 - 加入圖片**：加入圖像。
 - 加入動畫**：加入表情或動畫。
 - 加入樂曲**：加入聲音。
 - 加入附件**：附加聯絡人、日程表項目、備忘錄或工作。
- 按「**選項**」軟鍵並選擇「**僅發送**」或「**儲存並發送**」。
- 輸入收件人號碼。
- 按「**選項**」軟鍵並選擇「**發送**」，發送信息。

📷 拍照

- 在閒置模式下，按住  鍵。
- 將鏡頭對準物件，作出所需調校。

3.

4.

功能表	說明
功能表 > 信息 > 新增信息 > 簡短信息或多媒體信息	新增信息並發送到其他手機。
功能表 > 信息 > 個人信息	存取您已收到、發送或發送失敗的信息。
功能表 > 信息 > 常用信息設定	預設常用信息的範本。
功能表 > 信息 > 全部刪除	刪除各信息資料夾中的信息，或一次過刪除所有信息。
功能表 > 信息 > 設定	設定使用信息服務的選項。
功能表 > 信息 > SOS 信息	啓動求救信息功能。輸入收件人並選擇重複模式。
功能表 > 信息 > 記憶位置狀態	檢查目前所用記憶咕的資訊。
功能表 > 個人檔案 > 彩色圖像、影片、音樂、鈴聲或其他檔案	存取儲存在手機記憶體中的媒體檔案和其他檔案。
功能表 > 個人檔案 > 記憶咕	存取儲存在記憶咕的檔案。此功能表只在記憶咕已插入手機時可以使用。
功能表 > 日程表	追蹤每天或每月的日程。

5.

6.

✈️ 重要安全注意事項

使用本手機前，請細讀以下指引，不遵守這些規則可能導致危險或觸犯法例。

緊記交通安全

駕駛時切勿使用沒有免提裝置的手機；如要使用電話，請先停車。

入油時要關機

在入油站或靠近易燃物品和化學劑的地方，切勿使用手機。

乘飛機時要關機

手機會造成干擾。在飛機上使用手機不僅危險且屬違法。

在所有醫療設備附近要關機

醫院和醫療機構可能使用對外來射頻能量敏感的設備。遵守一切現行規定。

干擾

任何手機都可能會受到干擾，影響通話音質。

特殊規定

請遵守有關場所的特別規定，在禁止使用手機的地方，請關上手機。

防水

本手機並不防水。請保持手機乾爽。

3. 按  或  拍照。相片會自動儲存。

4. 按「**預覽**」軟鍵拍攝另一張相片，或按 **C** 鍵刪除相片。

註：您也可以錄影。按 **1** 鍵切換到錄影模式。

✈️ 快速功能查閱

此部份提供手機功能的簡要說明。

功能表	說明
功能表 > 通話記錄 > 當前聯絡人、未接來電、已撥電話或已接來電	檢視最近您已撥、已接或未接的電話。
功能表 > 通話記錄 > 全部刪除	刪除各通話類型中的記錄，或一次過刪除所有記錄。
功能表 > 通話記錄 > 通話管理	如果您的 SIM 咕支援，可檢視最近已撥和已接電話的持續通話時間、通話費用。也可以建立要拒絕的電話號碼列表。
功能表 > 電話簿 > 聯絡人列表	在電話簿中搜尋聯絡人。
功能表 > 電話簿 > 新增聯絡人	在電話簿中加入新聯絡人。

7.

8.

9.

功能表	說明
功能表 > 相機	在不同模式下拍照或錄影。
功能表 > 設定 > 時間與日期	手動設定目前時間及日期或設定當地時區。
功能表 > 設定 > 話機設定 > 語言	選擇顯示屏文字或 T9 智能英文輸入法採用的語言。
功能表 > 設定 > 話機設定 > 推動滑蓋設定	設定您打開滑蓋接聽來電，以及在使用功能時合上滑蓋的情況下，手機的反應方式。
功能表 > 設定 > 話機設定 > 快捷鍵設定。	設定瀏覽鍵為快捷鍵，直接進入常用功能表。
功能表 > 設定 > 話機設定 > 個人功能表	設定您自己的功能表，儲存常用的功能表項目，在閒置模式下按「 向上 」鍵可輕易進入。
功能表 > 設定 > 話機設定 > 音量鍵設定	設定在來電時按住音量鍵，手機會將鈴聲靜音還是拒絕來電。
功能表 > 設定 > 話機設定 > 附加設置	設定自動重撥功能或接聽方法。
功能表 > 設定 > 話機設定 > 離線模式	將手機切換到離線模式。如果要在禁止使用無線裝置的地方（例如在飛機上及醫院裏）使用手機，此模式十分有用。

10.

11.

12.


13.

14.

小心使用

只可在正常位置（耳邊）使用手機。開機後，不要無故用手觸摸天線。

緊急通話

輸入當地使用的緊急電話號碼，然後按  鍵。不要隨便掛斷通話。


兒童和手機

本手機及其部件和配件應放在兒童接觸不到的地方。

配件及電池

請只使用三星認可的手機電池和配件，如耳機和電腦數據纜線。使用非三星認可的配件或電池會損壞您的手機並可能引起危險。

<div> </div> <div>注意</div>	使用不合規格的電池可引起爆炸。請依指示處理用過的電池。
---	-----------------------------

<div> </div> <div></div>	若音量過大，長時間使用耳機可能會損害您的聽覺。
---	-------------------------

使用認可軟件

請只使用三星公司認可的軟件。使用非認可軟件可能會損壞您的手機。

合格檢修服務

只有合資格的維修人員，才可檢修您的手機。

功能表	說明
功能表 > 電話簿 > 分組	新增分組並選擇分組成員的來電和信息的鈴聲或影像。
功能表 > 電話簿 > 快速撥號	將八個最常撥打的號碼指定為快速撥號（ 2 到 9 ）。
功能表 > 電話簿 > 個人名片	建立名片並發送給他人。
功能表 > 電話簿 > 本機號碼	檢查本手機號碼或為號碼指定名稱。
功能表 > 電話簿 > 電話簿管理	將所有 SIM 咕上的聯絡人複製到手機記憶體，或刪除所有聯絡人。您也可以檢查電話簿聯絡人的記憶體資料。
功能表 > 程式 > 鬧鐘	設定鬧鐘在指定時間響鬧。
功能表 > 程式 > 音樂播放器	聽音樂。您還可以建立自己的音樂播放列表。
功能表 > 程式 > 錄音機	錄製及聆聽話音備忘錄。
功能表 > 程式 > FM 收音機	透過手機上的 FM 收音機功能收聽音樂或新聞。首先，您必須將作為接收天線的耳機連接至手機。
功能表 > 程式 > Java 天地	進入內置 Java 遊戲和下載的 Java 應用程式。

15.

16.

17.

功能表	說明
功能表 > 設定 > 顯示選項設定	更改顯示屏的設定。
功能表 > 設定 > 鈴聲設定	更改各種鈴聲的設定。
功能表 > 設定 > 燈光設定	更改背景燈和鍵盤燈設定。
功能表 > 設定 > 網絡服務	存取服務供應商提供的網絡服務。
功能表 > 設定 > 藍牙	將手機無線連接至其他藍牙裝置並交換數據、免提通話或遙控手機。
功能表 > 設定 > 保密設定 > PIN 碼檢驗	啓用 PIN 碼可防止 SIM 咕被擅用。
功能表 > 設定 > 保密設定 > 更改 PIN 碼	更改 PIN 碼。
功能表 > 設定 > 保密設定 > 手機上鎖	啓用手机密碼可防止手機被擅用。
功能表 > 設定 > 保密設定 > 更改密碼	更改手機密碼。
功能表 > 設定 > 保密設定 > 功能項目上鎖	禁止存取手機中的信息、檔案或所有功能表功能，通話功能除外。

18.

19.

20.

21.

22.

23.

24.

25.

26.

27.

28.

29.

30.

31.

32.

33.

34.

35.

36.

37.

38.

39.

40.