



# SGH-E740 使用说明书





# 重要的 安全信息



如未遵守以下注意事项，可能会引起危险或违反法律。

## 版权信息

- Bluetooth® 为 Bluetooth SIG, Inc. 在全球的注册商标。蓝牙 QD ID: B012417
- Java™ 为 Sun Microsystems, Inc. 的商标或注册商标。
- Windows Media Player® 为 Microsoft Corporation 的注册商标。

## 交通安全第一

在驾车时不要使用手机。如要通话，请先停车。

## 加油时请关机

在加油站（维修站）或靠近燃料、化学制剂的地方，请勿使用手机。

## 乘坐飞机时请关机

移动电话可能会对航班造成干扰。在飞机上使用手机不仅危险而且也是违法的。

## 在医疗设备附近请关机

医院或卫生保健机构可能会使用对无线频率敏感的器材及设备。请有效遵守任何的规章或准则。

## 干扰

所有的移动通信设备都可能会受到无线电的干扰并影响其性能。

## 遵守特殊规定

无论在什么地方都应遵守当地的特殊规定，并且在禁止使用以及可能带来干扰或危险时关闭手机。

## 防水

此手机不防水。请保持干燥。

## 恰当使用

请仅在正常位置（您耳边）使用手机。开机后，不要无故触摸天线。

## 紧急通话

键入所在地区的急救号码。然后按 。

## 手机放置于儿童触摸不到的地方

手机和所有配件（包括附件）都应放置于儿童触摸不到的地方。

## 配件及电池

请使用三星电话专用的电池和配件，如耳机和电脑数据线。使用非三星配件可能会损坏手机并引起危险。

- 如果更换为其它不适用的电池，手机可能会爆炸。
- 请按照制造商的说明，处理已使用过的电池。



长时间以非常高的音量收听耳机将损坏您的听力。

## 授权服务

手机必须由专业人员修理。

欲知更详细的安全信息，请参见 36 页的《健康和信息安全》。

# 本说明书简介

本使用说明书叙述有关如何使用手机的简明信息。

在本说明书中，有下列的指示图标：

- 表示您需要小心注意接下来有关安全或手机功能的信息。
- 表示您需要按下导航键，滚动到指定的选项，然后选择该选项。
- [ ] 代表手机的按键。例如 [↶]
- < > 代表软键，即手机显示屏上所显示的软键功能。例如 < **功能表** >。



- **照相机和摄录机**  
使用手机的照相机来拍照或进行录像。

## 手机的特殊功能



- **与 Windows Media Player 同步化**  
您可直接从 Windows Media Player 传输音乐文件至您的手机。



- **音乐播放器**  
将手机当作音乐播放器播放音乐文件。您可一边听音乐，一边使用其它手机功能。



- **FM 收音机**

让您随时随地收听您最爱的电台节目。



- **数码数据打印**

可直接从手机打印图像、讯息及其它个人数据。



- **蓝牙**

使用免费的蓝牙无线科技发送媒体文件以及个人数据，并且和其它装置进行连接。



- **离线模式**

在飞机上可将您的手机转为离线模式，以使用其非无线功能。



- **多媒体简讯 ( MMS )**

发送和接收结合文本、图像、录像及语音的多媒体简讯。



- **电邮**

发送及接收含有图像、录像及音频附件的电邮。



- **Java**

享受 Java™ 内置游戏及下载新的游戏。



- **录音机**

录制备忘或声音。

# 目录

## **拆包 6**

*请确保您拥有下列配件*

## **开始使用 6**

*使用手机的初始步骤*

手机的安装和充电 .....	6
开机和关机 .....	7
您的手机 .....	7
按键和显示屏 .....	8
进入功能表的功能 .....	11
输入文本 .....	12
根据需要设定您的手机 .....	14
使用额外的存储卡 .....	15

## **特殊功能 16**

*开始使用通话功能、照相机、音乐播放器、网络浏览器及其它特殊功能*

拨打或接听电话 .....	16
使用照相机 .....	17

播放音乐 .....	18
收听 FM 收音机 .....	21
浏览网络 .....	22
使用电话簿 .....	23
发送讯息 .....	23
查看讯息 .....	25
使用蓝牙 .....	26

## **功能表功能 28**

*列出所有功能选项*

## **健康和信息安全 36**

# 功能表一览

在待机模式下按 < **功能表** >，进入功能表模式。

## 1 通话记录

- 1 最近联系人
- 2 未接来电
- 3 已拨电话
- 4 已接来电
- 5 全部删除
- 6 通话时间
- 7 通话费用<sup>1</sup>

## 2 电话簿

- 1 联系人列表
- 2 FDN 联络人<sup>1</sup>
- 3 新增联络人
- 4 分组
- 5 快速拨号
- 6 我的名片
- 7 本机号码
- 8 电话簿管理
- 9 服务号码<sup>1</sup>

## 3 音乐

## 4 WAP 浏览器

- 1 主页
- 2 书签
- 3 输入 URL
- 4 清除记忆
- 5 服务器设定
- 6 当前设定

## 5 讯息

- 1 创建新讯息
- 2 我的讯息
- 3 预设讯息
- 4 全部删除
- 5 设定
- 6 求助讯息
- 7 广播讯息
- 8 存储器状态

## 6 文件管理器

- 1 图像
- 2 录像
- 3 音乐
- 4 语音列表
- 5 其它文件
- 6 存储卡<sup>2</sup>

## 6 文件管理器

### 7 存储器状态

## 7 计划表

- 1 日历
- 2 备忘录
- 3 世界时间
- 4 计算机
- 5 换算器
- 6 定时器
- 7 秒表

## 8 照相机

- 1 拍照
- 2 拍摄录像
- 3 转到相片
- 4 转到录像

## 9 FM 收音机

## # 应用程序

- 1 录音机
- 2 图像编辑器
- 3 蓝牙

## # 应用程序

- 4 JAVA 世界
- 5 SIM 应用程序工具项<sup>1</sup>

## 0 闹钟

## \* 设定

- 1 时间与日期
- 2 手机设定
- 3 显示设定
- 4 声音设定
- 5 灯光设定
- 6 网络服务
- 7 保密设定
- 8 存储器设定
- 9 出厂设置
- # 密钥管理
- 0 VOD 设定<sup>3</sup>

1. 只在 SIM 卡支持时适用。
2. 只在已插入存储卡时适用。
3. 只在您的服务供应商支持时适用。

## 拆包

请确保您拥有下列配件

- 手机
- 旅行充电器
- 电池
- 使用说明书
- 电脑数据缆线

您也能向您当地的三星经销商购得各种配件。

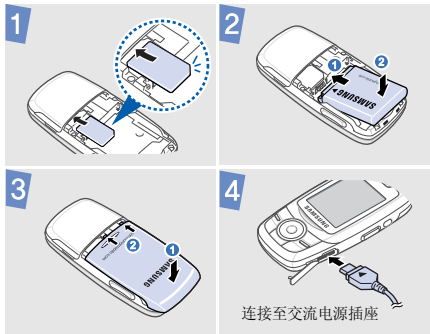


随手机提供的配件和您的三星经销商出售的配件，可能依据国家地区或服务供应商的不同而有差别。

## 开始使用

使用手机的初始步骤

### 手机的安装和充电





## 拆开电池盖



## 开机和关机

### 开机

1. 开启手机。
2. 按住 [📞]。
3. 必要时，请输入 PIN 码，并按 <确认>。

### 关机

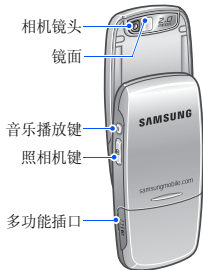
1. 开启手机。
2. 按住 [📞]。

## 您的手机

### 正面



## 背面



- 当您关闭手机时，音乐播放器将会启动。有关播放音乐的方式，请参阅第 21 页。要关闭音乐播放器，请按 [🔇]。
- 当手机关机且显示屏关闭后，手机会将外露的按键锁定。要解开按键锁，按 < 开锁 >，然后按 < 确认 >。

## 按键和显示屏

### 按键



执行显示屏末端一行所指示的功能。



在待机模式下，可直接进入以下功能表：

- 上：我的功能表模式
- 下 / 左 / 右：您的常用功能表

在功能表模式下，可滚动功能表选项。您可以旋转转盘，在功能表选项之间滚动。



在待机模式下，可启动网络浏览器。

在功能表模式下，可选择反白显示的功能选项或确认输入。



拨打或接听电话。

在待机模式下，可查看最近拨出、未接或已接的号码。



删除显示屏上的字符和应用程序中所选择的选项。



按住此键可开 / 关手机。  
结束通话。

在功能表模式下，可取消输入并返回待机模式。



可输入数字、字母及一些特殊字符。



在待机模式下，按住 [1] 可进入您的语音信箱服务器。按住 [0] 可输入国际拨号前码。



输入特殊字符或执行特殊功能。



在待机模式下，按住 [#] 可启动或关闭安静配置。按住 [\*] 可在号码之间插入暂停。



调节手机音量。



在待机模式下可开始播放音乐文件或暂停播放。按住可启动音乐播放器。



在待机模式下按住可启动照相机。  
在相机模式下可拍照或录像。

### 图标

屏幕最顶行会出现下列图标，以显示您手机的状态。显示屏上显示的图标可能随国家或服务供应商而异。

	讯号强度
	通话进行中
	不在您的服务范围内，或离线模式
	已设定闹钟
	求助讯息功能已开启
	接收到新讯息： <ul style="list-style-type: none"><li>：简讯或语音讯息</li><li>：多媒体简讯</li><li>：电邮</li><li>：语音留言</li></ul>
	通话转接功能已开启

	蓝牙功能已开启
	已连接蓝牙耳机或免提汽车套件
	GPRS 网络状态 <ul style="list-style-type: none"><li>蓝色：GPRS 网络</li><li>红色：正在通过 GPRS 网络传输数据</li></ul>
	EDGE 网络状态 <ul style="list-style-type: none"><li>蓝色：EDGE 网络</li><li>红色：正在通过 EDGE 网络传输数据</li></ul>
	住家区域
	办公区域
	正在浏览互联网
	存储卡已插入

	音乐播放中
	音乐暂停播放
	FM 收音机已开启
	安静模式（振动）
	安静模式（静音）
	铃声类型 <ul style="list-style-type: none"> <li>• 无：旋律</li> <li>• ：旋律渐大</li> <li>• ：振动</li> <li>• ：旋律和振动</li> <li>• ：渐大旋律和振动</li> <li>• ：振动后旋律</li> <li>• ：旋律后振动</li> </ul>
	电池电量

## 进入功能表的功能

选择选项	<ol style="list-style-type: none"> <li>1. 按下所需的软键。</li> <li>2. 按导航键，可移到上一个或下一个选项。</li> <li>3. 按 &lt; <b>选择</b> &gt; 或 [<b>i</b>] 确认显示的功能或反白显示的选项。</li> <li>4. 按 &lt; <b>返回</b> &gt; 返回上一级功能表。 按 [<b>☎</b>] 可返回待机模式。</li> </ol>
使用功能表编号	按下与所需选项相对应的数字键。

### 输入文本

#### 改变文本输入模式

在文本输入屏中，按下右软键选择所需输入法或按住右软键选择**输入语言**后选择其它所需输入法。

#### 智能拼音输入法

如欲输入词组：

1. 按与拼音相应的按键。
2. 按[左]或[右]选择备选拼音。
3. 必要时，按[上]或[下]，查找所需汉字。
4. 按[1]或[\*]，各汉字上会添加数字。
5. 按下与汉字对应的数字键。

#### 快速输入汉字

如欲输入词“**中国**”，依次按下下列各键输入第一个汉字：**[9]**、**[4]**、**[6]**、**[6]**、**[4]**、**[1]**和**[1]**，则不必输入“**国**”的拼音，就自动显示该字。

#### 笔画输入法

如欲输入词组：

1. 按下与组成汉字的笔画相对应的键。
2. 必要时，按[上]或[下]，查找所需汉字。
3. 按下所需汉字对应的数字键。

#### ABC 模式

输入英文单词：

按下相应的按键，直到显示屏上出现所需的字母为止。

T9 模式	<p>输入英文单词：</p> <ol style="list-style-type: none"> <li>按 <b>[2]</b> 至 <b>[9]</b> 键开始输入单词。</li> <li>您可在整个单词输入完毕之后再编辑或删除。</li> <li>当单词正确显示时，按 <b>[#]</b> 可插入空格。 否则，按 <b>[0]</b> 将显示其它备选单词。</li> </ol>
数字模式	按下与所要输入的数字相对应的按键。
符号模式	按下相对应的数字键来选择一个符号。

其它操作	<ul style="list-style-type: none"> <li>按住 <b>[*]</b> 可转换至符号模式。</li> <li>在英文模式下，按下 <b>[*]</b> 可转换大小写。</li> <li>按住 <b>[#]</b> 可转换至数字模式。</li> <li>按 <b>[1]</b> 可输入标点符号或特殊字符。</li> <li>按 <b>[#]</b> 可插入空格。</li> <li>按导航键可移动光标。</li> <li>按 <b>[C]</b> 可依次删除字符。</li> <li>按住 <b>[C]</b> 可删除全部字符。</li> </ul>
------	--

## 根据需要设定您的手机

### 显示语言

1. 在待机模式下，按 < 功能表 > 并选择 **设定** → **手机设定** → **语言**。
2. 选择一种语言。

### 来电铃声

1. 在待机模式下，按 < 功能表 > 并选择 **设定** → **声音设定** → **来电** → **铃声**。
2. 按 [左] 或 [右] 进入一个铃声类别。
3. 按 [上] 或 [下] 选择一个铃声。
4. 按 < 储存 >。

### 按键音音量

在待机模式下，按 [▲/▼] 可调整按键音的音量。

### 待机模式墙纸

1. 在待机模式下，按 < 功能表 > 并选择 **设定** → **显示设定** → **墙纸**。
2. 按 [左] 或 [右] 选择 **正常**。
3. 选择 **墙纸**。
4. 选择一个图像类别。
5. 选择一个图像。
6. 按 < 储存 >。

### 功能表模式的版面颜色

1. 在待机模式下，按 < 功能表 > 并选择 **设定** → **显示设定** → **外表**。
2. 选择一种色彩样式。



### 功能表快捷键

1. 在待机模式下，按 < **功能表** > 并选择 **设定** → **手机设定** → **快捷键**。
2. 选择一个按键。
3. 选择指定至该按键的功能表。

### 安静模式

您可以将手机转为安静模式，以免打扰他人。

在待机模式下，按住 [#]。

### 手机锁

1. 在待机模式下，按 < **功能表** > 并选择 **设定** → **保密设定** → **手机锁**。
2. 选择 **有效**。
3. 输入一个 4 至 8 位数的新密码，并按 < **确认** >。
4. 再次输入新密码，并按 < **确认** >。

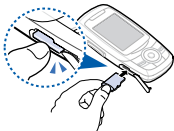
## 使用额外的存储卡

### 存储卡重要信息

- 经常清除及写入存储卡会缩短其使用寿命。
- 在存取或传输数据期间，请勿从手机中取出存储卡或关闭手机。这可能导致存储卡或手机的数据遗失及 / 损坏。
- 勿让存储卡承受强力撞击。
- 请勿用您的手指或金属物品触碰存储卡的终端。如果存储卡脏了，请用软布擦拭。
- 请将存储卡放置于儿童或宠物触摸不到的地方。
- 请勿让存储卡暴露在可能有静电释放及 / 电噪声的地方。

### 插入存储卡

1. 将存储卡插入卡槽中，标签面朝上。



2. 压入存储卡，直到它扣入固定为止。

### 取出存储卡

1. 按压存储卡，使它从手机松开。
2. 从卡槽中取出存储卡。

## 特殊功能

开始使用通话功能、照相机、音乐播放器、网络浏览器及其它特殊功能

### 拨打或接听电话


#### 拨打电话

1. 在待机模式下，输入区号和电话号码。
2. 按 [↩]。  
按 [▲/▼] 调节音量。
3. 按 [☎] 以结束通话。

#### 接听电话


1. 当手机响起铃声时，按 [↩]。
2. 按 [☎] 以结束通话。

### 使用扩音器功能

在通话期间，按 [  ]，然后按 < 确认 > 启动扩音器。




再按一次 [  ] 可恢复使用听筒。

### 拨打多方通话


1. 在通话期间拨电给另一位通话方。  
与第一方的通话将自动保持。
2. 按 < 选项 > 并选择 **加入**。
3. 重复第 1 步和第 2 步加入更多通话方。
4. 多方通话期间：
  - 按 < 选项 > 并选择 **选择单方**，可与其中一方进行单独通话。
  - 按 < 选项 > 并选择 **删除** 以挂断其中一方的电话。
5. 按 [  ] 以结束多方通话。

## 使用照相机

### 拍照

1. 在待机模式下按住 [  ] 可启动照相机。
2. 以镜头瞄准物体，并做出必要的调整。
3. 按 [  ] 或 [  ] 拍下照片。照片将被自动储存。
4. 按 < 返回 > 拍下一张照片。

### 检视照片

1. 在待机模式下，按 [  ] 并选择 **转到相片**。
2. 选择您要的照片。

### 录像

1. 在待机模式下按住 [📷] 可启动照相机。
2. 按 [1] 转换至录像模式。
3. 按 [i] 或 [📷] 开始录制。
4. 按 [i]、[📷] 或 <⏏> 可停止录制。录像将被自动储存。
5. 按 <🔄> 录制下一段录像。

### 检视录像

1. 在待机模式下，按 [📷] 并选择 **转到录像**。
2. 选择您要的录像。

## 播放音乐

### 准备音乐文件

您可以使用下列方法：

- 从无线网络下载。
- 使用选配的三星 PC Studio 从电脑下载。请参见三星 PC Studio 使用说明书。
- 通过蓝牙接收。
- 复制到存储卡。请参阅下一章节。
- 与 Windows Media Player 同步更新音乐文件。请参阅第 19 页。

## 复制音乐文件到存储卡

1. 将存储卡插入手机。
2. 在待机模式下，按 < 功能表 > 并选择 **设定** → **手机设定** → **USB 设定** → **大容量存储设备**。
3. 使用选配的电脑数据线连接您手机和电脑。
4. 当电脑上出现一个弹出窗口时，选择 **打开文件夹以查看文件**。
5. 将文件从电脑复制到存储卡。
6. 完成之后，断开手机与电脑的连接。

## 与 Windows Media Player 同步化

您可以经由与 Windows Media Player 10 或 11 同步化的方式将音乐文件复制到存储卡。您必须使用容量至少 128 MB 的存储卡。

1. 在待机模式下，按 < 功能表 > 并选择 **设定** → **手机设定** → **USB 设定** → **媒体传输**。
2. 使用选配的电脑数据线连接您手机和电脑。  
首次连接话机与 PC 时，按下 < 确认 > 确认格式化存储卡。
3. 当电脑上出现一个弹出窗口时，选择 **将数字媒体文件同步到此设备**。
4. 输入您手机的名称并点击 **完成**。
5. 选择您要播放的音乐文件，并拖动至同步列表中。

### 与 Windows Media Player 同步化

6. 点击**开始同步**。
7. 同步化完成之后，断开手机与电脑的连接。



- 在同步期间，请勿从手机中取出存储卡或拔除电脑的数据线。它可能造成音乐播放列表的数据遗失或出现错误。
- 如果您使用手机为存储卡进行格式化，所有许可和 WM DRM 文件将被清除。

### 播放音乐文件

1. 在待机模式下，按住 [⏻]。
2. 按 [🎵] 播放音乐文件。
3. 在播放期间可使用下列按键：
  - **⏸**：暂停播放或恢复播放。
  - **⏮**：重新播放。在刚开始播放前 3 秒按下可跳回上一个文件。
  - **⏭**：跳至下一个文件。按住可在音乐文件中往前扫描。
  - **⏵**：开启播放列表。
  - **🔊/🔇**：调节音量。
  - **🌀**：旋转此转盘可在音乐文件中向前或向后扫描。
4. 按 [⏹] 停止播放。

## 创建您的播放列表

您可以在存储卡上创建一个播放列表，收藏您最心爱的音乐。

1. 在音乐播放器屏幕上，按 **< 选项 >** 并选择 **开启播放列表** → **全部** → **播放列表**。
2. 按 **< 选项 >** 并选择 **创建播放列表**。
3. 输入播放列表的标题，并按 **[ 左 ]**。
4. 选择新添加的播放列表。
5. 按 **< 选项 >** 并选择 **添加** → 一个来源。
6. 选择一个播放列表，或选择您所要的文件，并按 **< 添加 >**。
7. 按 **[ 左 ]** 播放音乐。

## 收听 FM 收音机

### 收听收音机

1. 将附设耳机的连接器插入手机的多功能插口中。
2. 在待机模式下，按 **< 功能表 >** 并选择 **FM 收音机**。
3. 按 **[ 左 ]** 启动收音机。
4. 当您第一次启动 FM 收音机时，按 **< 确认 >** 开始自动调频。现有可收听的电台将被自动储存。
5. 按 **[ 左 ]** 或 **[ 右 ]** 寻找您要收听的电台。或者，按 **< 选项 >** 并选择 **开启预置频道** → 一个电台。
6. 按 **[ 左 ]** 可关闭收音机。

### 储存电台

#### 自动调频:

1. 在收音机屏幕上, 按 **< 选项 >** 并选择 **自动调频**。
2. 按 **< 确认 >** 确认。现有可收听的电台将被自动储存。

#### 手动设定:


1. 在收音机屏幕上, 按 [左] 或 [右] 或旋转转盘, 寻找您要收听的电台。
2. 按 **< 选项 >** 并选择 **添加到预置频道**。

## 浏览网络

### 启动网络浏览器

在待机模式下, 按 [i]。您的服务提供商的主页将会开启。

### 网络导航

- 要滚动选择浏览器项目, 按 [上] 或 [下]。
- 要选择项目, 按 **< ✓ >** 或 [i]。
- 要返回上一页, 按 **< 后退 >** 或 [C]。
- 要返回主页, 按住 [C]。
- 要进入浏览器选项, 选择  或按 [\*]。
- 要进入其它手机功能表, 按 [#]。



## 使用电话簿

### 添加联系人

1. 在待机模式下，输入一个电话号码。
2. 按 < **选项** > 并选择 **储存** → 一个存储位置 → **新**。
3. 若要存入 **手机**，请选择一个号码类型。
4. 指定联系人信息。
5. 按 [**i**] 或 < **储存** > 储存联系人。

### 查找联系人

1. 在待机模式下，按 < **联系人** >。
2. 输入想要查询的姓名的前几个字母。
3. 选择一个联系人。
4. 滚动至一个号码，按 [**↶**] 拨打或按 [**i**] 编辑联系人信息。

## 发送讯息

### 发送简讯

1. 在待机模式下，按 < **功能表** > 并选择 **讯息** → **创建新讯息** → **简讯**。
2. 输入讯息文本，并按 [**i**]。
3. 输入收件人号码。
4. 按 [**i**] 发送讯息。

### 发送多媒体简讯

1. 在待机模式下，按 < **功能表** > 并选择 **讯息** → **创建新讯息** → **多媒体简讯**。
2. 选择 **主题**。
3. 输入讯息主题，并按 [**i**]。
4. 选择 **图像或录像**，并添加一个图像或录像片段。
5. 选择 **音乐或声音**，并添加一个音乐文件或声音片段。
6. 输入 **文本**。
7. 输入讯息文本，并按 [**i**]。
8. 按 < **选项** > 并选择 **发送**。
9. 输入收件人号码或电邮地址。
10. 按 [**i**] 发送讯息。

### 发送電郵

1. 在待机模式下，按 < **功能表** > 并选择 **讯息** → **创建新讯息** → **电子邮件**。
2. 选择 **主题**。
3. 输入电邮主题，并按 [**i**]。
4. 选择 **讯息**。
5. 输入电邮文本，并按 [**i**]。
6. 选择 **附加文件**。
7. 添加图像、录像、声音、音乐文件或文档。
8. 按 < **选项** > 并选择 **发送**。
9. 输入电邮地址。
10. 按 [**i**] 发送电邮。

## 查看讯息

---

### 查看简讯

1. 在待机模式下，按 < **功能表** > 并选择**讯息** → **我的讯息** → **收件箱**。
2. 选择一个简讯。

### 查看多媒体简讯

1. 在待机模式下，按 < **功能表** > 并选择**讯息** → **我的讯息** → **收件箱**。
2. 选择一个多媒体简讯。

### 查看电邮

1. 在待机模式下，按 < **功能表** > 并选择**讯息** → **我的讯息** → **电子邮箱**。
2. 选择**检查新邮件**。
3. 选择一个电邮或标题：
4. 如果您选择标题，按 < **选项** > 并选择取回以检视电邮的正文。

### 使用蓝牙

您的手机采用了蓝牙无线科技，能让您的手机以无线方式和其它的蓝牙装置进行连接，并且使用这些装置进行数据交换、免提通话或遥控手机。

#### 启动蓝牙

1. 在待机模式下，按 < **功能表** > 并选择 **应用程序** → **蓝牙** → **启动** → **开**。
2. 选择 **我的手机可被探测模式** → 开以允许其它装置查找到您的手机。

#### 搜寻并配对蓝牙装置

1. 在待机模式下，按 < **功能表** > 并选择 **应用程序** → **蓝牙** → **我的设备** → **查找新设备**。
2. 选择一个装置。
3. 输入蓝牙 PIN 码或其它装置的蓝牙 PIN 码（如果有），之后再按 < **确认** >。  
当另一个装置的拥有者输入相同的代码之后，即完成配对。

---

## 发送数据

1. 进入一个应用程序，如**电话簿**、**文件管理器**、**日历**或**备忘录**。
2. 选择您要发送的项目。
3. 按 < **选项** > 并选择**发送方式** → **蓝牙**。
4. 若要发送联系人，请选择您要发送的数据。
5. 搜寻并选择一个装置。
6. 必要时，输入蓝牙 PIN 码，并按 < **确认** >。

---

## 接收数据

1. 如果有装置试图和您的手机进行连接，按 < **确认** > 可允许连接。
2. 必要时，按 < **确认** > 以确认您愿意接收对方发送的数据。

## 功能表功能

列出所有功能选项

本单元将简略介绍您手机上的功能项目。

### 通话记录

功能表	说明
最近联系人、未接来电、已拨电话、已接来电	查看最近拨出、接听或未接的通话。
全部删除	删除各类通话的所有记录。
通话时间	查看最近已拨电话及已接来电的通话时间记录。
通话费用	查看您的通话费用，只在您的SIM卡支持时适用。

### 电话簿

功能表	说明
联系人列表	搜寻储存在电话簿内的联系人信息。
FDN 联络人	创建一个在 FDN（固定拨号）模式下使用的联系人列表，如果您的 SIM 卡可支持此功能，手机在此模式下只能拨打指定的电话号码。
新增联络人	添加一个新联系人至电话簿。
分组	将您的联系人依用户群归类。
快速拨号	为您最常拨打的号码指定快速拨号码。
我的名片	创建名片并发送给其它人。
本机号码	查看您的手机号码，或为每个号码指定一个名称。

功能表	说明
电话簿管理	可管理电话簿内的联系人，或改变电话簿的默认设定。
服务号码	如果您的 SIM 卡可支持此功能，您即可查看服务供应商所提供的 SDN（服务电话号码）列表。

## 音乐

可存取及聆听所有依序分类的音乐文件。您也可以创建自己的音乐播放列表。

## WAP 浏览器

功能表	说明
主页	让手机连接网络并下载无线网络服务供应商的主页。
书签	储存 URL 网址，以便能快速进入网页。
输入 URL	输入网站的 URL 网址并进入与其相连的网页。
清除记忆	清除缓存记忆，这是一个可储存最近浏览过的网页的暂时性存储空间。
服务器设定	设定网络浏览器的连接配置。
当前设定	选择一个用于进入无线网络的连接配置。

### 讯息

功能表	说明
创建新讯息	创建及发送简讯、多媒体简讯或电邮。
我的讯息	进入您已接收、发送或发送失败的讯息。
预设讯息	创建和使用经常使用的讯息或模板。
全部删除	一次删除各讯息文件夹中的所有讯息。
设定	设定讯息服务的各种选项。
求助讯息	指定发送及接收求助讯息的选项。当手机关闭且外露的按键被锁定之后，您可以按 [▲/▼] 键 4 次以发送求助讯息。
广播讯息	改变接收广播讯息的设定。

### 功能表

### 说明

存储器状态	查看目前使用的存储器的相关信息。
-------	------------------

### 文件管理器

### 功能表

### 说明

图像、录像、音乐、语音列表、其它文件	进入储存在手机存储器中的媒体文件和其它文件。
存储卡	进入储存在存储卡内的文件。此功能表只在您将存储卡插入手机之后适用。
存储器状态	查看目前使用的存储器的相关信息。



## 计划表

功能表	说明
日历	记录您的日程。
备忘录	为重要的事制作备忘录及管理备忘录。
世界时间	设定您的当地时区以及查询世界其它地区的当前时间。
计算机	进行数学运算。
换算器	进行单位换算，例如长度和温度。
定时器	设定手机倒计时的时段。
秒表	测量已过去的时间。

## 照相机

功能表	说明
拍照	以不同模式拍照。
拍摄录像	录制一段在相机屏幕上显示的视像。
转到相片	进入您所拍的照片列表。
转到录像	进入您所录制的录像列表。

## FM 收音机

通过您手机上的 FM 收音机收听音乐或新闻。

### 应用程序

功能表	说明
录音机	录制语音备忘录及其它任何声音。
图像编辑器	利用各种编辑工具编辑您的照片。
蓝牙	让手机以无线方式连接其它蓝牙装置。
JAVA 世界	进入 Java 游戏和应用程序。
SIM 应用程序工具项	使用您的服务供应商所提供的各种额外服务。视您的 SIM 卡而定，这个功能表可能存在，但名称不同。

### 闹钟

设定起床闹钟在早上叫醒您，或在指定时间响起以提醒您特定日程的闹钟。

### 设定

功能表	说明
时间与日期	改变手机中显示的时间与日期。
手机设定 → 语言	选择显示屏文本的语言。
手机设定 → 问候语	输入手机开机时短暂显示的问候语。
手机设定 → 滑盖操作	设定手机在您开启手机接听来电时，以及您使用功能时关闭手机的反应。

功能表	说明
手机设定 → 快捷键	将导航键用作快捷键，从而在待机模式时可直接进入特定的功能表。[上]已被固定为我的功能表模式的快捷键。
手机设定 → 我的功能表	利用您常用的功能表项目创建一个您个人的功能表，只要在待机模式下按[上]即可轻松进入此功能表。
手机设定 → 高级快捷键	启动高级快捷键功能，让您从拨号屏幕进入指定的应用程序。
手机设定 → 音量键	设定在来电期间若按住[▲/▼]键，手机会如何反应。
手机设定 → USB 设定	选择在您通过 USB 界面将手机连接至另一个装置时所使用的 USB 模式。

功能表	说明
手机设定 → 其他设定	改变使用手机的其它设定。
手机设定 → 离线模式	将手机转为离线模式，在此模式下将关闭所有需要网络连接的手机功能。
显示设定 → 墙纸	改变在待机模式下显示的背景图像。
显示设定 → 功能表样式	为主功能表屏幕选择一个显示风格。
显示设定 → 文本显示	改变待机屏幕文本的显示设定。
显示设定 → 外表	为功能表模式选择一个外观颜色样式。
显示设定 → 亮度	依据不同的照明条件调节显示屏的亮度。

## 功能表功能

功能表	说明
显示设定 → 拨号屏幕	根据个人需要设定拨号时的显示屏。
显示设定 → 日历	在待机屏幕上显示当月的日历。
显示设定 → 显示来电者身份	设定手机显示或隐藏所有未接来电及收到的讯息的来电者信息。
声音设定 → 来电	改变来电的声音设定。
声音设定 → 按键音	选择手机在您按下一个按键时所发出的提示音。
声音设定 → 讯息提示音	改变在收到不同类型讯息时的声音设定。
声音设定 → 开机 / 关机音	设定手机在开机或关机时发出提示音。
声音设定 → 安静模式	设定手机在安静模式下提示您特定日程的方式。

功能表	说明
声音设定 → 其它提示音	根据个人需要设定手机的其它提示音。
灯光设定 → 背景灯时间	选择不使用手机时的背光灯或显示屏持续开启的时间长度。
灯光设定 → 键盘灯光	设定手机如何控制键盘灯光的使用。
网络服务 → 通话转移	设定手机将来电转接至一个您指定的电话号码。
网络服务 → 通话限制	设定手机限制通话。
网络服务 → 来电等待	设定手机在您通话期间若有另一来电时通知您。
网络服务 → 网络选择	让您在本地区域以外漫游时，能手动选择所要使用的网络或自动选择网络。

功能表	说明
网络服务 → 来电显示	设定让手机在通话对方的屏幕上不显示您的电话号码。
网络服务 → 语音信箱	储存语音信箱服务器及收听您的语音留言的号码。
网络服务 → 频段选择	当您出国时可改到一个适当的频段。
保密设定 → PIN 码检验	启动您的 PIN 码锁以防止 SIM 卡被盗用。
保密设定 → 更改 PIN 码	改变 PIN 码。
保密设定 → 手机锁	启动您的手机密码以防止手机被盗用。
保密设定 → 更改手机密码	改变手机的密码。

功能表	说明
保密设定 → 密码保护	可限制进入通话记录、联系人、讯息或文件。
保密设定 → SIM 卡锁定	通过指定 SIM 卡锁密码，设定您的手机只能使用当前的 SIM 卡。
保密设定 → 指定拨号模式	如果您的 SIM 卡可支持此功能，将可限定手机只能向外拨出一组特定的电话号码。
保密设定 → 更改 PIN2 码	改变您当前使用的 PIN2 码，只在您的 SIM 卡支持时适用。
保密设定 → 手机追踪器	设定手机在他人试图通过另一张 SIM 卡使用您的手机时自动向您的家庭或朋友发送预设的追踪讯息。此功能可能因为您的服务供应商所支持的某些功能而无法适用。

功能表	说明
存储器设定	改变存储器的相关设定值，以及查看有关目前使用的存储器的信息。
出厂设置	重置您已改变的手机设定。
密钥管理	管理您所获取的、可启动被 DRM 系统锁定的媒体文件的许可密钥。
VOD 设定	选择一个用于进入串流录像的连接配置。

## 健康和信息安全

### SAR 认证信息

此手机符合欧盟（EU）有关无线电波辐射的要求。

您的手机是一个无线电发射机和接收机。其设计和制造未超过欧盟委员会建议的射频 (RF) 能量泄露限制。这些限制是全面指导方针的一部分，规定了普通民众的射频 (RF) 能允许范围。这些指导方针是由独立的科学组织根据定期彻底的科学研究评估而制定的。限制条件包括一个可以确保所有人，无论其年龄和健康状况，可安全使用产品的实际安全界限。

移动电话辐射标准采用的测量单位是特定吸收率 (SAR)。欧盟委员会建议的 SAR 限制是 2.0W/kg。<sup>1</sup>

此型号手机所记录的最高 SAR 值为 0.393W/kg。

1. 公众所使用的移动电话 SAR 限制为每 10 克身体组织平均为 2.0 瓦 / 千克 (W/kg)。这一限制为公众提供附加保护的实际情况的具体化，并考虑了测量中可能出现的变差。SAR 值将根据国家报告要求和网络频带的不同而有所不同。

SAR 测试采用标准的使用位置，对手机在各个测试频段以最高认可功率水平的发射进行测试。尽管 SAR 值是在最高认可功率水平测定的，但手机在实际使用时的 SAR 水平将远远低于最大值。这是因为手机的设计是在多种功率水平间使用的，所使用的功率只需到达网络即可。一般而言，离基站越近，手机输出的功率越小。

## **电池使用注意事项**

---

- 切勿使用任何已经损坏的充电器或电池。
- 电池只能用于预定的用途。
- 在网络基站附近使用手机可省电。无线通讯网络讯号强度和服务供货商所设置的参数会对通话和待机时间造成极大的影响。
- 电池充电时间取决于电池剩余电量与所用电池和充电器的类型。电池可充 / 放电数百次，但也会逐渐损耗。当电池的使用时间和正常情况相比之下已显着减少，应购买新电池。
- 已充足电的电池，若放置不用，会自行逐渐放电。
- 请只使用三星公司所允许使用的电池，并且只使用三星所允许的充电器给电池充电。没有使用充电器时则需要断开电源。电池不能连续充电超过一周，过度充电会缩短电池的寿命。
- 极高或极低的温度都将影响电池的充电性能：电池可能需要先被冷却或加温。
- 不要将电池放到过热或过冷的地方，否则会降低电池的寿命和容量。请尽量让电池保持室温。即使电量充足，如果电池过热或过冷都会暂时中断手机的运作。如果温度低于 0°C (32°F) 锂电池尤其会受到影响。
- 不要使电池短路。金属物品（硬币、别针或钢笔）可能偶然使电池的 + 极和 - 极（电池上的小金属条）直接连接，从而产生意外短路。例如：勿将备用电池放在口袋或手提包里时，电池可能因此而接触金属物品。电池两极短路将损坏电池或引起短路的物品。
- 耗尽的电池要按照当地的法规处理。电池应当回收。切勿把电池扔到火里。

### 交通安全

---

无线手机具有强大的语音通信功能，几乎可在任何时间/任何地方进行通信联络。但无线手机的优点也附带一项重要的责任，而每一位用户都必须履行这项责任。开车时，驾驶是您的首要职责。若在驾驶时欲使用电话，应遵守所在地区或国家的相关规定。

### 使用环境

---

无论在任何地方都应遵守此特殊规定，并且在禁止使用时或可能带来干扰或危险时关闭手机。将手机或附件与其它装置相连时，应阅读使用说明书，以详细了解安全说明。不要与无法兼容的产品进行连接。

同其它移动无线电发射设备一样，建议用户：为了满意地使用设备和保护人员安全，只能在正常的工作位置使用设备（举到耳旁，天线指向肩臂上方）。

### 电子设备

---

大多数新式的电子设备可以屏蔽射频讯号。但是，一些电子设备可能无法屏蔽无线手机所产生的射频讯号。请与生产商联系以得到可供选择的其它方法。

### 起搏器

起搏器制造商建议在无线手机和起搏器之间必须保持至少 15cm（6 英寸）的距离，从而避免可能对起搏器所造成的干扰。这些建议与无线科技研究部门的独立研究和建议相符。如果您怀疑有干扰，应立即关闭手机。

### 助听器

一些数字无线手机可能会干扰一些助听器。如果有这种干扰可以与助听器制造商联系商议代用品。

### 其它医疗器械

如果使用其它的个人医疗器械，请咨询器械制造商，以确认这些器械具有屏蔽外部射频的功能。



内科医生可以协助您获取这些信息。当卫生保健所贴出要求您关机的规定时，应关闭手机。

## **车辆**

射频讯号可能影响机动车辆中所安装的不当或未全屏蔽的电子系统。请与制造商或制造商代表协商相关事宜。您也应咨询车辆附加设备制造商。

## **特别要求关机的场所**

请在任何有特别要求关机的场所关闭手机。

## **可能发生危险的环境**

在潜在的易爆场所里请关手机，并遵守当地所有的安全标志和说明。在这些场所发出的火花可能会引起爆炸或火灾，导致身体受伤甚至死亡。

建议用户在加油站（维修站）关闭手机。提醒用户需在油库（燃油存放和配送区）、化工厂或正在进行爆破的场所遵守无线电设备使用限制的说明。

可能发生潜在易爆危险的场所大多都有清楚地标出安全标记，但不一定所有的场所都有此安全标记。这些场所包括舰船甲板下面、化学制品的运输或存放设施、使用液化石油气（如丙烷或丁烷）的车辆、空气中含有化学制品或微粒（如谷粒、灰尘或金属粉末）的场所和一般建议您关闭车辆发动机的其它场所等。

## **紧急通话**

本手机与任何手机一样使用无线电信号、无线和地面通信网络、以及用户个人设定的功能，所以无法保证在任何情况下都能建立连接。因此，切勿只依靠无线手机进行必不可少的通信（例如，医疗急救等事项）。在拨打或接收电话时，手机必须已经开机并处于具有足够的讯号强度的服务区。在有些无线电话网上或当某些网络服务和（或）电话功能正在使用时，可能无法拨打急救电话。请联系当地的服务供应商。

要拨打急救电话可按下列步骤：

1. 打开手机。
2. 键入当地的急救号码。不同的地方的急救号码不同。
3. 按 [↵]。

如果正在使用某些功能（通话限制等），则必须在拨打急救电话前首先取消这些功能。请查阅本文件并咨询您当地的无线服务供应商。

### 其它重要安全信息

---

- 只有合格人员才可以维修手机或在车辆中安装手机。私自安装或维修不当都会有危险并且将让本手机的保修担保失效。
- 定期检查车辆中的所有无线手机设备的安装和运行是否正常。
- 切勿在放有手机、手机零件或附件的箱子中存放或携带易燃液体、气体或爆炸物。

- 对于配备了气囊的车辆，切记气囊膨胀时力量很大。不可将物体（包括安装的或便携式无线设备）安放于气囊上方区域或气囊张开的区域。无线设备安装不当时，如果气囊膨胀，会导致严重损伤。
- 在乘搭飞机前请关闭手机。在飞机上使用无线手机不但违法而且对飞机的操作也具有危险。
- 如不遵守这些说明，则停止或拒绝向违反的人员提供电话服务，或者采取法律行动，或者两者同时进行。

### 保养和维护

---

本手机的产品设计先进、工艺精湛，应小心呵护。下列的建议有助于您遵守保修条款，并大大的延长了手机的寿命。

- 将手机及其所有零配件存放在小孩和宠物接触不到的地方。他们可能意外损坏这些物品或因吞下小零件而窒息。
- 保持手机干燥。远离雨水、湿气和含有腐蚀电子电路矿物质的液体。

- 手湿时请不要用使用手机。这可能引起触电，导致手机损坏。
- 不要在充满灰尘、肮脏的场所使用或存放手机，否则会损坏手机的零件。
- 不要在炎热的地方存放手机。高温会缩短电子器件的寿命、损坏电池、弄弯或熔化某些塑料件。
- 不要在寒冷的地方存放手机。手机发热时（达到正常的使用温度），在手机内可能形成潮气，会损坏手机的电子电路板。
- 不可摔打、敲击或剧烈摇动手机。粗暴地使用可能会损坏内部的电路板。
- 不可使用刺激性过度的化学药品、洗涤剂或浓度较大的清洁剂清洗手机。请用软布擦拭手机。
- 不可以给手机刷漆。油漆可能会阻塞手机的活动零件并妨碍手机的正常使用。
- 不要将手机放在加热设备的周围，例如微波炉、烤箱或散热器的里面或上部。手机过热会发生爆炸。
- 手机或电池变潮湿时，表示遭水损坏的手机内部的标签将会改变颜色。在这种情况下，即使保修期未滿，制造商的保修单也不再保证手机的维修。
- 如果手机有闪光灯或能够发光，请勿使其太靠近人或动物的眼睛。这可能会伤害眼睛。
- 只能使用所提供的或认可的代用天线。未经许可的天线、改造的附件可能会损坏手机，并且违反无线电器件的管理规定。
- 如果手机、电池、充电器或任何附件的使用不正常，请携带手机到最靠近您的有维修资格的维修部。维修部的人员会协助您，在必要时也会安排维修。

- \* 本说明书中的一些内容可能不完全符合您的手机，这取决于安装的软件、您的服务供应商或所在国家。
- \* 您的手机和配件可能与本说明书中的插图有所不同，这取决于您所在的国家。

**SAMSUNG ELECTRONICS**

