

SAMSUNG

Digital Photo Frame

SPF-72H



安全說明

安全標誌
電源
安裝
使用和清潔

概觀

特性
元件
前面
背面
側面 (按鈕)

連接

電源
USB
記憶卡



Acrobat
Reader



PDF
manual



Regulatory

使用

按鈕
相片
時鐘
設定

規格

規格
支援的檔案

疑難排解

疑難排解
術語
服務中心

未經三星電子的書面許可，禁止使用、複製或再製此手冊的全部或部分內容。

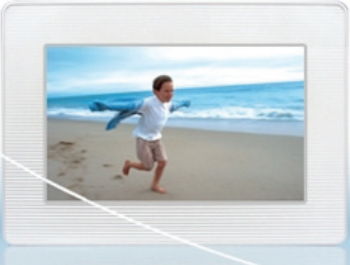
此手冊的內容可能隨時變更，恕不事先通知。

©2007 保留所有權利。三星電子。

Digital Photo Frame

SPF-72H





Digital Photo Frame ○○○○○○○○○○ SPF-72H

- 安全說明
- 概述
- 连接
- 用法
- 规格
- 故障排除

- ↑ TOP
- ↑ MAIN
- ↑ ↻

安全說明

- 安全標誌
- 電源
- 安裝
- 使用和清潔

安全標誌

※ 請務必按照以下說明正確使用產品，以防產品故障和損壞。

警告 未按照隨附說明操作可能導致嚴重傷害或死亡。

特別注意 未按照隨附說明操作可能導致輕微的人身傷害或財產損失。

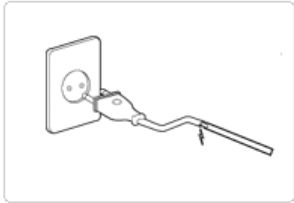
- 安全標誌
- 電源
- 安裝
- 使用和清潔

電源

警告



▶ 正確插入電源插頭，直至固定到位。
● 否則，可能會導致火災。

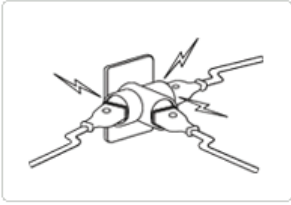


▶ 切勿使用破損的電源插頭、電源線或插座，否則可能導致觸電或火災。



▶ 切勿用濕手觸摸電源插頭，否則可能導致觸電。

▶ 一個插座切勿連接多個設備，因為插座過熱可能導致火災。



▶ 切勿大力拉電源線。



- 切勿在電源線上放置任何重物，否則可能導致觸電或火災。



▶ 移動本產品之前，請確保電源關閉並從插座上拔出電源插頭。務必應要斷開與其他裝置的連線。

- 若在未拔出電源線的情況下移動產品，在移動時可能會損壞電源線，並可能導致觸電或火災。

⚠ 特別注意



▶ 從插座上拔出插頭時，應握住插頭並將其拔出，因為拉電源線拔出插頭可能導致其損壞。

- 否則，可能導致火災，或無法正常開啟本產品。



▶ 在清潔產品前，切記拔除電源插頭。

- 否則，可能導致觸電或火災。



▶ 切勿讓水接觸或進入電源變壓器，否則可能導致觸電或火災。

- 強烈建議不要在雪雨天氣戶外使用本產品，或在水源附近使用本產品。
- 在清潔有水的表面時，避免任何水接觸到電源變壓器。



▶ 切勿將電源變壓器靠近加熱器放置，否則可能導致火災。

安全標誌

電源

安裝

使用和清潔

▣ 安裝

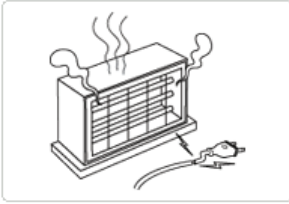


警告

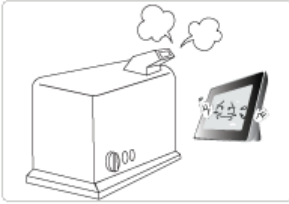


▶ 如果將本產品安裝在櫃台或架子上，切勿讓產品的前端超出櫃台或架子前緣。

- 否則，可能導致產品墜落，從而造成產品故障或人身傷害。



▶ 切勿將電源線靠近加熱器放置，否則電源線可能溶化，從而導致觸電或火災。



▶ 切勿在有油、煙、潮濕、水或雨水的地方或者在車內安裝本產品。

- 本產品接觸到任何這些材料均可能導致觸電或火災。



▶ 打雷或閃電時，應拔下電源插頭。

- 否則，可能導致觸電或火災。

⚠ 特別注意



▶ 安裝本產品時，應小心輕放。

- 否則，可能導致產品損壞或人身傷害。



▶ 移動產品時應避免墜落，否則可能導致產品損壞或人身傷害。



▶ 切勿將本產品安裝在兒童容易接觸的地方。

- 否則產品可能墜落並導致人身傷害。

安全標誌

電源

安裝

使用和清潔

▣ 使用和清潔



警告



▶ 切勿將任何金屬物件（例如，筷子、金屬絲或手鑽）以及易燃物品（例如，紙張或火柴）插入產品背面的端子，否則可能導致觸電或火災。

- %%%91%%%



▶ 切勿擅自拆卸、維修或修改本產品。

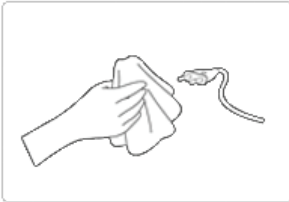
- 若要維修產品，請聯絡服務中心。否則，可能導致觸電或火災。

! 特別注意



▶ 若聽到奇怪的聲音、聞到任何燒焦味或看到煙霧，請立即拔下電源插頭，並聯絡服務中心。

- 否則，可能導致觸電或火災。



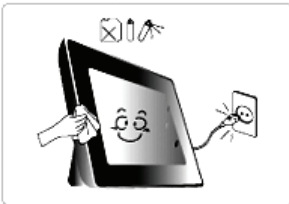
▶ 切記移除電源插頭針腳和連接處的灰塵和水。

- 否則，可能導致觸電或火災。



▶ 建議每年至少聯絡服務中心一次，以清潔產品內部。

- 若灰塵長時間滯留在產品內部，產品可能會發生故障。



▶ 清潔產品時，請先拔下電源插頭，然後用乾燥軟布進行清潔。

- 切勿使用任何化學制劑，例如，苯、酒精、稀釋劑、驅蚊劑、芳香劑、潤滑劑、清潔劑或蠟。



▶ 若長時間不使用本產品，請務必拔下電源插頭。

- 累積過多灰塵可能產生熱量或著火，從而導致觸電或火災。



▶ 若要將產品安裝在特殊位置，而非非處於一般條件下，請務必聯絡我們的安裝服務工程師，因為產品在特殊環境下可能出現嚴重的品質問題。

- 這是指處於以下條件的地方，例如，大量細塵、化學製品、高溫或低溫、潮濕或者需要長時間不間斷使用本產品。

▶ 若產品墜落或產品包裝損壞，請將其關閉，並拔下電源插頭。



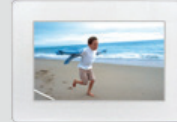
- 應確認產品完好無損後才使用，否則可能導致觸電或火災。請聯絡服務中心。

未經三星電子的書面許可，禁止使用、複製或再製此手冊的全部或部分內容。

此手冊的內容可能隨時變更，恕不事先通知。

©2007 保留所有權利。三星電子。

Digital Photo Frame
SPF-72H





Digital Photo Frame ○○○○○○○○○○
SPF-72H

☰ 概觀

| [特性](#) | [元件](#) | [前面](#) | [背面](#) | [側面 \(按鈕\)](#) |

▶ 特性

- 01 使用記憶卡擴充記憶體容量。立即欣賞所儲存的影像。**
 - ◆ 透過將數位相機的 SD 或 MMC/MS/XD 記憶卡連接至數位相框，可快速輕鬆地在數位相框上欣賞相片。這也為擴充數位相框的記憶體容量提供了一種方法。

- 02 時尚設計**
 - ◆ 流線圓弧型高品質設計，使置於辦公桌或工作台的數位相框更添裝飾之美。
 - ◆ 能夠 90 度旋轉的支架允許水平和垂直兩種安裝方法。

| [特性](#) | [元件](#) | [前面](#) | [背面](#) | [側面 \(按鈕\)](#) |

請檢查產品包裝中所有元件是否齊全。
若有任何遺漏，請聯絡售出本產品的當地分銷商。欲取得可選配件，請聯絡服務中心。
切勿使用除產品隨附的變壓器之外的電源變壓器。

▶ 元件



數位相框
(色彩可能因產品而異。)



快速入門



保固
(不是在所有地區都有)



使用手冊

➔ 纜線



電源線



USB 纜線
(A-B 類)



電源變壓器

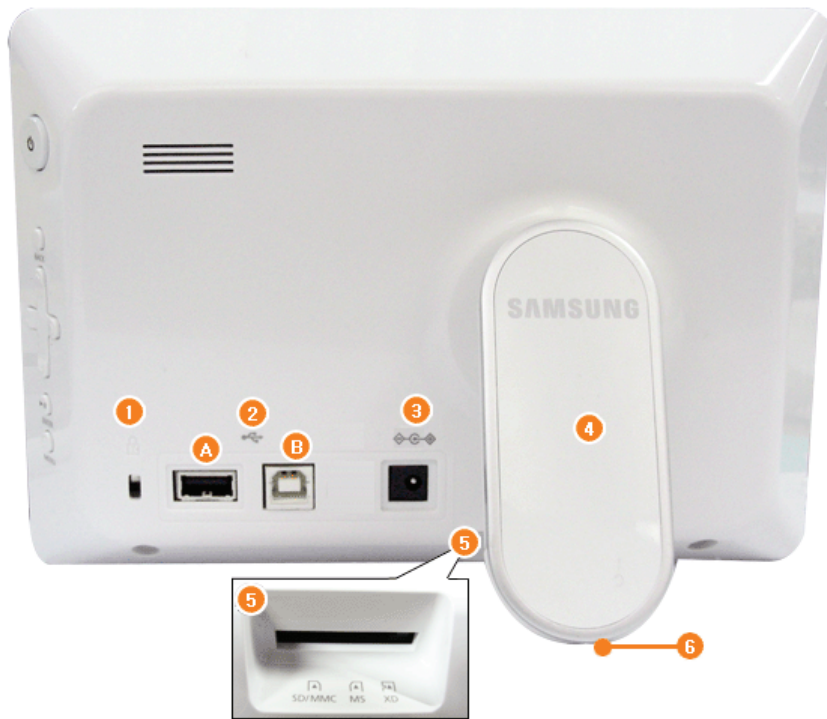
| [特性](#) | [元件](#) | [前面](#) | [背面](#) | [側面 \(按鈕\)](#) |

▶ 前面



| [特性](#) | [元件](#) | [前面](#) | [背面](#) | [側面 \(按鈕\)](#) |

▶ 背面



1  **Kensington 防盜鎖**

Kensington 防盜鎖是用於在公眾場合使用本系統時固定系統的裝置。
(鎖定裝置必須單獨購買。)
有關使用鎖定裝置的更多資訊，請聯絡銷售商。

2  **USB 連接端子**

使用 USB 纜線連接電腦或外部裝置。
A 下行端子 使用 USB 纜線將數位相框連接至支援 USB 的儲存裝置。
(與 USB 1.1 相容)
B 上行端子 使用 USB 纜線將數位相框連接至電腦的 USB 端子。
(與 USB 2.0 相容)

✗ 在透過上行端子將數位相框連接至電腦時，請務必使用產品隨附的 USB 纜線 (A-B 類) 進行連接。

3  **電源端子**

將電源變壓器連接至此插孔。
將電源線連接至電源變壓器的電源端子。

4 **支架**

能夠 45 度和 90 度旋轉的支架允許水平和垂直兩種安裝方法。若垂直安裝數位相框，您可使用「旋轉」功能旋轉相片使其適合垂直安裝。

5 **記憶卡插槽**

可將 SD 記憶卡或 MMC/MS/XD 記憶卡插入此插槽，以檢視和使用儲存在其中的內容。
✗ 可能不支援容量超過 2 GB 的 SD/MMC 卡。

6 **防滑支腳**

用於支撐產品，使產品可以穩立於光滑表面之上。

| [特性](#) |

| [元件](#) |

| [前面](#) |

| [背面](#) |

| [側面 \(按鈕\)](#) |

側面 (按鈕)



- | | |
|---|--|
| <p>1 [⏻] 電源按鈕
電源指示燈</p> | <p>開啟或關閉產品。
將電源線連接至電源變壓器的電源端子。
顯示電源狀態。若產品電源開啟，電源燈會亮。</p> |
| <p>2 [MENU] 功能表按鈕</p> | <p>在螢幕左下角顯示功能表。</p> |
| <p>3 [↑] 向上按鈕</p> | <p>上移功能表中的所選相框。</p> |
| <p>4 [←] 向左按鈕</p> | <p>左移功能表中的所選相框。</p> |
| <p>5 [→] 向右按鈕</p> | <p>右移功能表中的所選相框。</p> |
| <p>6 [↓] 向下按鈕</p> | <p>下移功能表中的所選相框。</p> |
| <p>7 [ENTER(⏏)] 確定按鈕
[▶] 播放/暫停按鈕</p> | <p>選擇一個要播放的檔案、功能表中的設定或項目。
在播放期間播放/暫停。</p> |
| <p>8 [BACK] (後退) 功能表按鈕</p> | <p>返回上一功能表。</p> |

未經三星電子的書面許可，禁止使用、複製或再製此手冊的全部或部分內容。
此手冊的內容可能隨時變更，恕不事先通知。
©2007 保留所有權利。三星電子。

Digital Photo Frame
SPF-72H





☰ 連接

[電源](#)[USB](#)[記憶卡](#)

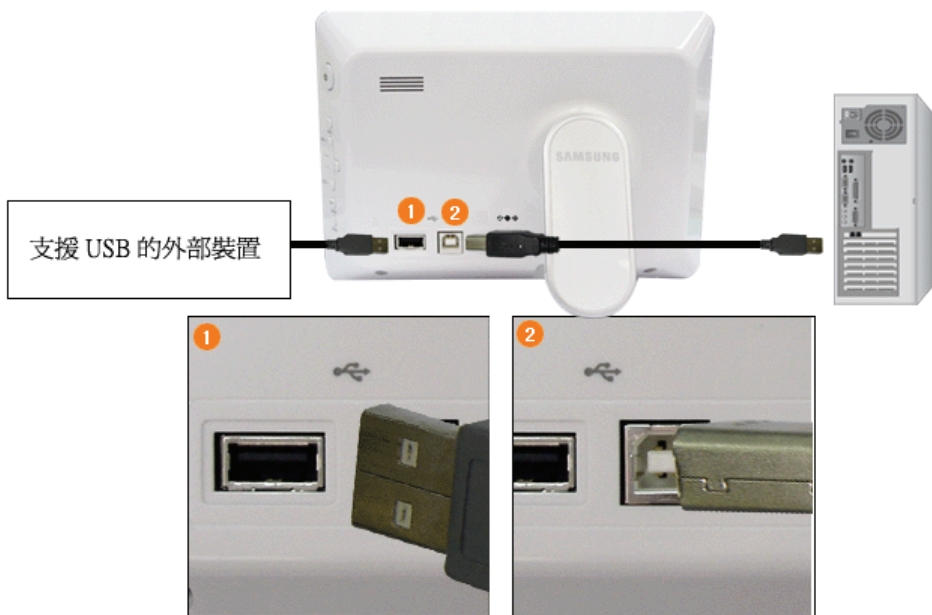
▣ 連接電源



- 1 將電源變壓器連接至產品背面的 端子。
- 2 將電源線連接至電源變壓器。
- 3 將產品的電源線插入附近的插座。
- 4 按產品右邊的 按鈕開啟產品。

[電源](#)[USB](#)[記憶卡](#)

▣ 透過 USB 連接



1 下行端子

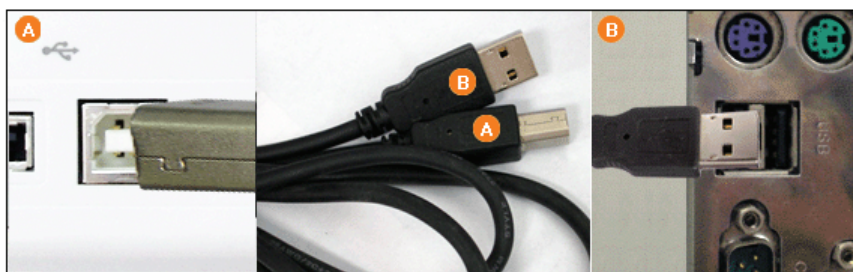
用於將支援 USB 的外部裝置連接至數位相框。

- ※ 若將 USB 記憶卡產品連接至 USB 集線器或 USB 擴充設備，它可能不被識別。因此，請務必將 USB 記憶卡直接插入 USB 連接埠。
- ※ 將外部裝置連接至下行端子時，請使用外部裝置隨附的 USB 纜線。
(欲瞭解關於外部裝置及其纜線的更多資訊，請聯絡相關服務中心。)
- ※ 若由於使用除各種裝置指定的標準纜線之外的任何纜線而導致外部裝置故障，三星概不負責。
- ※ 某些外部產品提供的纜線並不符合 USB 標準。因此，它們可能導致故障。
- ※ 若外部儲存裝置連接至數位相框後無法正常工作，請嘗試將其連接至電腦。若連接至電腦後仍然無法正常工作，請聯絡外部裝置或電腦的服務中心。

2 上行端子

用於將數位相框連接至電腦。

- ※ 在透過上行端子將數位相框連接至電腦時，請務必使用產品隨附的 USB 纜線。



A 連接至數位相框的上行端子。

B 連接電腦的 USB 端子。

電源

USB

記憶卡

▣ 連接記憶卡



1 SD/MMC/MS/XD 記憶卡 按照記憶卡頂部標示的方向放入記憶卡。

※ 電源開啟時，會自動出現「相片」功能表畫面，並開始以幻燈片形式播放「相框記憶體」中的相片。若已安裝外部記憶體，如記憶卡或 USB 記憶體，會先選擇該記憶體，並開始以幻燈片形式播放其根目錄中的相片。若無相片檔案，會顯示資料夾清單。

未經三星電子的書面許可，禁止使用、複製或再製此手冊的全部或部分內容。

此手冊的內容可能隨時變更，恕不事先通知。

©2007 保留所有權利。三星電子。

Digital Photo Frame

SPF-72H





Digital Photo Frame ○○○○○○○○○○ SPF-72H

- 安全說明
- 概述
- 连接
- 用法
- 规格
- 故障排除

- ↑ TOP
- ↶ MAIN
- ↑ ↶

使用

- ※ 電源開啟時，會自動出現「相片」功能表畫面，並開始以幻燈片形式播放「相框記憶體」中的照片。若已安裝外部記憶體，如記憶卡或 USB 記憶體，會先選擇該記憶體，並開始以幻燈片形式播放其根目錄中的相片。若無相片檔案，會顯示資料夾清單。
- ※ 若五 (5) 分鐘內無按鍵操作，目前模式會變更為 Clock 模式以保護螢幕。若在 Clock 模式中按 MENU 按鈕，會顯示子功能表。按 BACK 按鈕返回主螢幕。

- 按鈕
- 相片
- 時鐘
- 設定

按鈕

控制按鈕

OSD	說明
MENU	開啟螢幕功能表和結束功能表。
∧, ∨, <, >	這些按鈕可讓您調整功能表中的項目。
ENTER	啟動反白顯示的功能表項目。
BACK	使用此按鈕可在功能表中倒退一步以及開啟螢幕功能表。

- 按鈕
- 相片
- 時鐘
- 設定

相片

子資料夾選擇



※ 按 MENU 會在螢幕上顯示螢幕功能表。

OSD	說明
開啟	開啟資料夾。
複製	複製資料夾。
刪除	刪除資料夾。

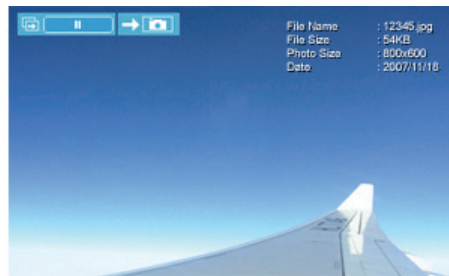
➤ 相片選擇



※ 按 MENU 會在螢幕上顯示螢幕功能表。

OSD	說明
啟動幻燈片播放	啟動幻燈片播放。
複製/複製全部檔案	複製檔案。
刪除/刪除全部檔案	刪除檔案。

➤ 直接功能 (幻燈片播放)



※ 按 MENU 會在螢幕上顯示螢幕功能表。

只有解析度小於 8000 (寬度) * 8000 (高度) 的照片可以顯示在螢幕上。

上層 OSD	子 OSD	詳細 OSD
	說明	
啟動幻燈片播放	◆ 開啟、關閉	
	啟動幻燈片播放	
幻燈片播放設定	幻燈片播放效果	◆ 關閉、淡入淡出、百葉窗、交叉梳狀、遮罩、磚塊、溶接、條狀、擴張、絲狀、隨機
	選擇在螢幕顯示影像時所需的効果。	
	幻燈片播放速度	◆ 快、一般、慢
	在快、一般和慢之間選擇一種模式。	
亮度	幻燈片重複播放	◆ 開啟、關閉
	選擇「重複」以顯示影像。	
	幻燈片隨機播放	◆ 開啟、關閉
選擇是否以連續播放或隨機模式播放檔案。		
	◆ 0~100	
在 0 至 100 之間調整亮度。		

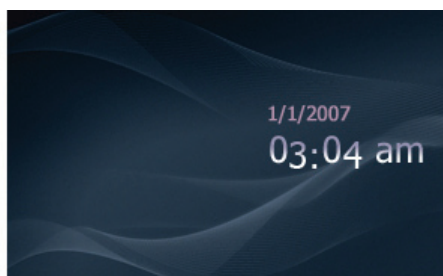
自動旋轉	◆ 開啟、關閉
	螢幕畫面會自動旋轉影像以適合數位相框。
旋轉	◆ 原始、90°、180°、270°
	在原始、90°、180° 和 270° 之中選擇一種旋轉角度。 可垂直安裝數位相框。
縮放	◆ 原始、x1、x2、x4 若想縮放一張相片，請選擇此按鈕。可將其放大至 2 或 4 倍。 1 倍大小即將相片設為「與視窗同寬」。
畫面比例	◆ 原始、與視窗同寬、符合螢幕大小 選擇影像顯示的畫面比例。

➤ 直接功能

按鈕	Status	說明
>	暫停幻燈片播放	播放清單中的下一個檔案。顯示檔案中的資訊
<	暫停幻燈片播放	播放清單中的上一個檔案。顯示檔案中的資訊。
▶▶	[▶] 播放幻燈片。	暫停幻燈片播放。顯示檔案中的資訊。
	[] 播放幻燈片。	暫停幻燈片播放。播放幻燈片。
MENU	播放幻燈片	暫停幻燈片播放。顯示檔案中的資訊。
	暫停幻燈片播放	結束功能表。播放幻燈片。

| 按鈕 | 相片 | 時鐘 | 設定 |

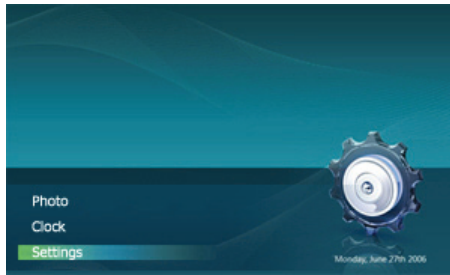
▶ 時鐘



※ 按 MENU 會在螢幕上顯示螢幕功能表。

上層 OSD	詳細 OSD	
	說明	
時間格式	◆ 12 小時制、24 小時制	
	輸入時間並設定 12 小時制或 24 小時制。	
日期格式	◆ YYYY/MM/DD、MM/DD/YYYY、DD/MM/YYYY	
日期和時間	選擇日期格式。	
	設為 12 小時制 設為 24 小時制	◆ 星期几、月、日、年、小時、分鐘、am/pm 星期几、月、日、年、小時、分鐘
開啟定時器	在快、一般和慢之中選擇一種模式。	
	設為 12 小時制 設為 24 小時制	◆ 啟動、小時、分鐘、am/pm、重複 啟動、小時、分鐘、重複
關閉計時器	輸入時間並設定星期几、月、日、年、小時、分鐘或 am/pm。 一旦電源關閉，您必須重新設定日期和時間。	
	設為 12 小時制 設為 24 小時制	◆ 啟動、小時、分鐘、am/pm、重複 啟動、小時、分鐘、重複
	產品將在指定時間自動關閉。 此操作只是關閉螢幕，並不會關閉電源。	

▣ 設定



上層 OSD	子 OSD
	說明
語言	<ul style="list-style-type: none"> ◆ English, Deutsch, Español, Français, Italiano, Nederlands, Polski, Português, Русский, Svenska, Türkçe, 简体中文, 繁體中文, 日本語, 한국어 選擇產品的使用語言。
幻燈片自動播放	<ul style="list-style-type: none"> ◆ 關閉、開啟 若選擇開啟，則在顯示器開啟時會自動開始幻燈片播放。
亮度	<ul style="list-style-type: none"> ◆ 0~100 在 0 至 100 之間調整亮度。
韌體更新	使用外部記憶體 (SD/MMC/MS/xD, USB) 更新產品。 請參閱 www.samsung.com 以取得最新韌體檔案。
系統資訊	<ul style="list-style-type: none"> ◆ 型號、韌體版本 檢視產品資訊。
重設設定	<ul style="list-style-type: none"> ◆ 是、否 將產品設定恢復為出廠預設值。

➤ 我想要更新韌體。

01 準備工作

- 01 數位相框
- 02 韌體更新檔案。
✘ 請造訪 www.samsung.com 以取得最新的韌體更新。
- 03 USB 記憶卡或外部記憶體裝置 (SD/MMC/MS/xD)

02 將 USB 記憶卡連接至電腦

- 01 若您已準備就緒，則將 USB 記憶卡連接至電腦。
- 02 將您下載的韌體更新檔案複製至 USB 記憶卡。
✘ (務必將韌體更新檔案複製至根目錄。)

03 將 USB 記憶卡連接至數位相框

- 01 從電腦上移除 USB 記憶卡，並將其連接至您的數位相框。
✘ 若您的數位相框處於關閉狀態，將其開啟。

04 選擇更新

- 01 選擇設定值的韌體更新。

05 更新

- 01 為確保最高安全性，在更新完成後，請關閉數位相框，並移除 USB 記憶卡，然後再重新啟動數位相框。
✘ 請勿在更新過程中移除 USB 記憶卡。
請勿在更新過程中進行任何按鍵操作。
請勿在更新過程中插入任何其他卡。
請勿在更新過程中關閉數位相框。
您可以檢查數位相框的韌體版本是否已變更為韌體更新的版本，進而確定更新過程是否已順利完成。

未經三星電子的書面許可，禁止使用、複製或再製此手冊的全部或部分內容。

此手冊的內容可能隨時變更，恕不事先通知。

©2007 保留所有權利。三星電子。

Digital Photo Frame

SPF-72H





Digital Photo Frame ○○○○○○○○○○

SPF-72H

[安全說明](#)
[概述](#)
[连接](#)
[用法](#)
[规格](#)
[故障排除](#)
[↑ TOP](#)
[↑ MAIN](#)
[↑](#)

規格

[規格](#)
[支援的檔案](#)

規格

項目	規格	
型號名稱	SPF-72H	
面板	類型	7" (17 cm) TFT
	解析度	800 x 480
	亮度	200 cd/m ²
	對比度比例	300 : 1
	介面	RGB 6bit TTL
支援的格式	JPEG (RGB、低於 8000x8000)、不支援漸進式 JPEG。	
作業系統	Windows 2000(SP2)、Windows XP、MAC OS X(10.x)、Linux OS (2.6.x)	
內建記憶體	128 MB	
USB	一個上行端子 (主1.1) 和一個下行端子 (從2.0)	
記憶卡	SD/MMC/MS/XD	
電源	額定值	外部電源變壓器 (12V, 2A, 24W)
	耗電量	Normal mode : 低於 12W, power saving mode : 低於 5W, Power off mode : 低於 1W
內容檔案	相片檔案 幻燈片播放 執行/幻?片演示效果/ 旋? / 縮圖檢視	
總體的	尺寸 (寬 x 高 x 深)	209.4 x 149.4 x 87.4 mm / 8.24 x 5.88 x 3.44 英寸
	重量	550 g / 1.21 lb

※ 產品設計可能因型號而異，而且產品規格可能由於產品效能增強而有所變更，恕不事先通知。



B 類設備（用於居住環境的資訊通訊設備）

本產品符合用於居住環境的《電磁相容指令》，可用於包括普通居住區域在內的所有區域。（B 類設備發射的電磁波少於 A 類設備。）

[規格](#)

[支援的檔案](#)

支援的檔案

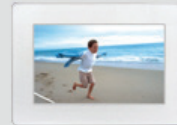
- ◆ 解析度：低於 8000x8000
- ◆ 支援的格式：JPEG（RGB，低於 8000x8000 像素）。

未經三星電子的書面許可，禁止使用、複製或再製此手冊的全部或部分內容。

此手冊的內容可能隨時變更，恕不事先通知。

©2007 保留所有權利。三星電子。

Digital Photo Frame
SPF-72H





疑難排解

[疑難排解](#)
[術語](#)
[服務中心](#)

疑難排解

此部分列出了使用者在使用數位相框時可能遇到的各種問題和解決方案。遇到問題時，首先查看以下清單，若有與您遇到的問題吻合的解決方案，請按照建議方法執行。若問題仍然存在，請聯絡最近的服務中心。

問題	可能原因和建議方法
數位相框無法啟動。	<ul style="list-style-type: none"> ◆ 檢查產品和電源變壓器之間的電源連接。
開啟定時器和關閉計時器無法工作。	<ul style="list-style-type: none"> ◆ 若自動開啟定時器和關閉計時器設定的時間一樣，則無法工作。請檢查這些設定時間。
數位相框開啟後，需要等候片刻才會顯示影像。	<ul style="list-style-type: none"> ◆ 從外部記憶卡中載入檔案可能需要幾秒鐘。（這取決於檔案格式和大小。）
螢幕的畫面比例異常。	<ul style="list-style-type: none"> ◆ 使用產品右邊的按鈕，在「相片」>「畫面比例」功能表中選擇三個值中的其中一個。（請參閱「相片」>「畫面比例」）
螢幕色彩太淡或太深。	<ul style="list-style-type: none"> ◆ 使用產品右邊的按鈕，在「設定」>「亮度」中調整亮度。（請參閱「設定」>「亮度」）
我已連接一個外部裝置（USB 記憶體裝置），但它無法工作。	<ul style="list-style-type: none"> ◆ 檢查產品和外部裝置之間的纜線連接。 ◆ 檢查該外部裝置是否獨立工作，並檢查其中儲存的檔案格式。 ◆ 對於此產品，USB 主機使用 USB 1.1 規格作業，而 USB 裝置則使用 USB 2.0 規格作業
每次開啟和關閉數位相框時都發現所顯示時間是錯誤的。	<ul style="list-style-type: none"> ◆ 此產品無內建電池。電源關閉後，時間資訊也隨之消失。因此，您每次開啟數位相框時都需要重新設定時間。
我按了功能表按鈕後並未立即顯示功能表。	<ul style="list-style-type: none"> ◆ 產品載入要在螢幕上顯示的影像時，可能需要等候片刻才會顯示功能表和其他作業。
相片自動旋轉顯示。	<ul style="list-style-type: none"> ◆ 檢查「自動旋轉」是否設為「開啟」。
沒有自動開始幻燈片播放。	<ul style="list-style-type: none"> ◆ 檢查「幻燈片自動播放」是否設為「關閉」
我已連接一個記憶卡，但它無法工作。	<ul style="list-style-type: none"> ◆ 檢查記憶卡上的檔案系統。
我已連接一個 USB 記憶體裝置，但它無法工作。	<ul style="list-style-type: none"> ◆ 檢查 USB 記憶體裝置類型。本產品可能不支援複合 USB 裝置。

術語

術語	說明
JPEG (聯合圖像專家小組)	<ul style="list-style-type: none"> JPEG 是一種影像壓縮技術。在所有影像壓縮技術中，它提供最小的影像壓縮損失。它被廣泛應用於在網際網路上傳輸多媒體檔案以及其他用途。以 JPEG 格式儲存的影像檔案稱為 JPEG 或 JPG 檔案。通常情況下，JPEG 檔案可透過以下方式建立：使用數位相機拍攝、電腦繪製，或透過圖形套裝軟體，然後將圖形影像壓縮為 JPEG 格式。
SD 記憶卡 (安全數位卡)	<ul style="list-style-type: none"> SD 記憶卡是一種快閃記憶卡，只有郵票大小。它提供高穩定性和高容量。它被廣泛應用於各種數位產品，例如，PDA、數位相機、MP3 播放器、手機和筆記型電腦。其外觀與 MMC 相似，但其針腳數和厚度不同。它還有密碼設定功能，以保證資料安全。
MMC (多媒體記憶卡)	<ul style="list-style-type: none"> MMC 是一種外部快閃記憶體，用於小型行動裝置，與 SD 記憶卡相似。由於其大小小於 SD/MMC 記憶卡，因此它被廣泛地接受為記憶卡的標準。常用於儲存電影和相片。
USB 纜線 1) A-B 類	<ul style="list-style-type: none"> 使用上行端子連接至電腦。本產品支援 USB 2.0。A-B 類纜線隨產品一起提供，用於將數位相框連接至電腦。A 類是用於連接至電腦的 USB 連接器。B 類是用於連接至外部裝置的 USB 連接器。您可使用 A-B 類 USB 纜線將數位相框連接至電腦。
USB 纜線 2) 用於連接其他裝置的纜線	<ul style="list-style-type: none"> 連接下行端子時使用此類纜線。本產品支援 USB 2.0。在將外部裝置連接至下行端子時，應使用外部裝置隨附的 USB 纜線。

服務中心

若需要產品服務，請聯絡或造訪三星服務中心。
取得網路連接和伺服器服務。

服務	聯絡
三星電子網站	http://www.samsung.com



若您有任何與三星產品相關的問題或建議，請聯絡三星客戶服務中心。

North America		
U.S.A	1-800-SAMSUNG (726-7864)	http://www.samsung.com/us
CANADA	1-800-SAMSUNG (726-7864)	http://www.samsung.com/ca
MEXICO	01-800-SAMSUNG (726-7864)	http://www.samsung.com/mx

Latin America		
ARGENTINE	0800-333-3733	http://www.samsung.com/ar
BRAZIL	0800-124-421 4004-0000	http://www.samsung.com/br

CHILE	800-SAMSUNG (726-7864)	http://www.samsung.com/cl
COLOMBIA	01-8000112112	http://www.samsung.com.co
COSTA RICA	0-800-507-7267	http://www.samsung.com/latin
ECUADOR	1-800-10-7267	http://www.samsung.com/latin
EL SALVADOR	800-6225	http://www.samsung.com/latin
GUATEMALA	1-800-299-0013	http://www.samsung.com/latin
JAMAICA	1-800-234-7267	http://www.samsung.com/latin
PANAMA	800-7267	http://www.samsung.com/latin
PUERTO RICO	1-800-682-3180	http://www.samsung.com/latin
REP. DOMINICA	1-800-751-2676	http://www.samsung.com/latin
TRINIDAD & TOBAGO	1-800-SAMSUNG (726-7864)	http://www.samsung.com/latin
VENEZUELA	0-800-100-5303	http://www.samsung.com/latin

Europe		
AUSTRIA	0800-SAMSUNG(726-7864)	http://www.samsung.com/at
BELGIUM	0032 (0)2 201 24 18	http://www.samsung.com/be
CZECH REPUBLIC	844 000 844	http://www.samsung.com/cz
	Distributor pro Českou republiku: Samsung Zrt., česká organizační složka Vyskočilova 4, 14000 Praha 4	
DENMARK	70 70 19 70	http://www.samsung.com/dk
FINLAND	70 70 19 70	http://www.samsung.com/fi
FRANCE	3260 SAMSUNG(726-7864) 08 25 08 65 65 (€ 0,15/Min)	http://www.samsung.com/fr
GERMANY	01805-121213 (€ 0,14/Min)	http://www.samsung.de
HUNGARY	06-80-SAMSUNG (726-7864)	http://www.samsung.com/hu
ITALIA	06-80-SAMSUNG(726-7864)	http://www.samsung.com/it
LUXEMBURG	0035 (0)2 261 03 710	http://www.samsung.com/be
NETHERLANDS	0900 20 200 88 (€ 0,10/Min)	http://www.samsung.com/nl
NORWAY	815-56 480	http://www.samsung.com/no
POLAND	0 801 801 881 022-607-93-33	http://www.samsung.com/pl
PORTUGAL	80 8 200 128	http://www.samsung.com/pt
REPUBLIC OF IRELAND	0818 717 100	http://www.samsung.com/ie
SLOVAKIA	0800-SAMSUNG(726-7864)	http://www.samsung.com/sk
SPAIN	902 10 11 30	http://www.samsung.com/es
SWEDEN	0771-400 200	http://www.samsung.com/se
SWITZERLAND	0800-SAMSUNG(726-7864)	http://www.samsung.com/ch
U.K	0870-SAMSUNG(726-7864)	http://www.samsung.com/uk

ESTONIA	800-7267	http://www.samsung.ee
LATVIA	800-7267	http://www.samsung.com/lv
LITHUANIA	8-800-77777	http://www.samsung.lt
KAZAKHSTAN	8-10-800-500-55-500	http://www.samsung.kz
KYRGYZSTAN	00-800-500-55-500	
RUSSIA	8-800-555-55-55	http://www.samsung.ru
UKRAINE	8-800-502-0000	http://www.samsung.ua
UZBEKISTAN	8-800-120-0-400	http://www.samsung.uz

Asia Pacific		
AUSTRALIA	1300 362 603	http://www.samsung.com/au
CHINA	800-810-5858 010-6475 1880	http://www.samsung.com.cn
HONG KONG	3698-4698	http://www.samsung.com/hk
INDIA	3030 8282 1800 110011	http://www.samsung.com/in/
INDONESIA	0800-112-8888	http://www.samsung.com/id
JAPAN	0120-327-527	http://www.samsung.com/jp
MALAYSIA	1800-88-9999	http://www.samsung.com/my
NEW ZEALAND	0800SAMSUNG(726-7864)	http://www.samsung.com/nz
PHILIPPINES	1800-10-SAMSUNG(726-7864)	http://www.samsung.com/ph
SINGAPORE	1800-SAMSUNG(726-7864)	http://www.samsung.com/sg
THAILAND	1800-29-3232, 02-689-3232	http://www.samsung.com/th
TAIWAN	0800-329-999	http://www.samsung.com/tw
VIETNAM	1 800 588 889	http://www.samsung.com/vn

Middle East & Africa		
SOUTH AFRICA	0860-SAMSUNG(726-7864)	http://www.samsung.com/za
TURKEY	444 77 11	http://www.samsung.com.tr
U.A.E	800-SAMSUNG (726-7864) 8000-4726	http://www.samsung.com/mea

未經三星電子的書面許可，禁止使用、複製或再製此手冊的全部或部分內容。

此手冊的內容可能隨時變更，恕不事先通知。

©2007 保留所有權利。三星電子。

Digital Photo Frame

SPF-72H

