

SYSTEM
HAUZEN

TRUE BUILT IN
GAS COOK TOP RANGE

시스템하우젠 가스 쿡탑레인지

HBGR-201N(P)

제품의 특징

Better



- ① 연속방전 직접점화방식
- ② 열전대식 소화안전장치
- ③ 2구형 가스레인지
- ④ 간편한 설치
- ⑤ 시스템키친에 잘 어울리는 가스 쿡탑레인지

목차

Feeling

제품의 특징	1	준비
안전상의 경고	3	
안전상의 주의	10	
각부의 명칭과 기능	13	
버너 사용하는 방법	15	사용 및 청소
점검 및 손질	17	
고장 및 제품이상시 조치방법	20	기타 사항
제품 제원	21	
공사설명서	22	
서비스에 대하여	25	
제품보증서	26	





안전을 위한 주의사항

■ 제품을 올바르게 사용하여 위험이나 재산상의 피해를 미리 막기 위한 내용입니다. 반드시 지켜 주시기 바랍니다.

	경고	지시사항을 위반할시 사람이 사망하거나 중상을 입을 가능성이 예상되는 내용입니다.
	주의	지시사항을 위반할시 사람이 부상을 입거나 물적 손해 발생이 예상되는 내용입니다.

■ 표시내용



일반적인 위험
경고, 주의



접촉금지



일반적인 금지



화기엄금



반드시 할 것



접지를 할 것

⚠ 경고

■ 가스가 새는것 같다면 다음과 같이 행동하여 주십시오.

불을 켜거나 전기기구의 스위치 조작 및 전원 플러그를 접촉하지 말고 또한 전화도 사용하지 마십시오. 인화 폭발사고를 일으킬 수 있습니다.

이때에는 아래와 같이 행동하여 주십시오.

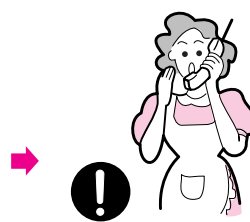
- ① 곧바로 사용을 멈추고 중간밸브를 잠가 주십시오.
- ② 창문 등을 열어 환기를 시켜 주십시오.
- ③ 당사 서비스센터로 연락하여 주십시오. 이때, 주변의 전화기 및 휴대전화를 사용하지 말고 외부전화를 이용하십시오.



화기엄금



행할 것



외부전화사용

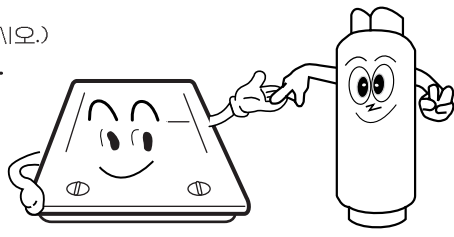
※ 연료용 가스에는 메르캡탄이 첨가되어 공기중에 가스가 1/1000만 있어도 가스가 새는 것을 냄새(마늘, 계란 썩는 냄새)로 즉시 알 수 있습니다.

⚠ 경고

- 반드시 지정된 가스를 사용하십시오.
 - 사용가스가 제품 명판의 가스와 동일함을 확인하여 주십시오.
 - 사용가스가 일치하지 않을 경우 그대로 사용하면 불완전 연소되어 일산화탄소 중독이 되거나 폭발 착화로 화상을 입을 경우가 있습니다. 또한, 점화가 안될 수 있습니다.
 - 제품 명판은 제품 아랫면에 붙어 있습니다. (사용가스를 모르실 경우는 당사 서비스 센터로 연락하여 주십시오.)
- 사용전원의 전압이 지정된 전압과 일치하는 지를 확인하십시오. (본 제품은 220V 전용입니다.)
 - 사용전원의 전압이 일치하지 않은 경우는 제품의 고장은 물론 화재, 감전사고의 원인이 됩니다.
 - 이사를 할 경우도 사용가스의 종류와 제품의 명판과 일치하는지 확인해 주십시오.



행할 것



⚡ 이 제품에는 AC 220V 전원이 필요합니다. 전기배선에 대해서는 전문 전기설비 업체에 문의하여 주십시오. 접지를 행할 것

- AC 220V 전원, 전원 접지, 케이블공사에 대하여는 다음에 쓰여있는 관련법규를 준수 시공하여 주십시오. 관련법규 : 전기 설비기준, 전기용품 사용법, 전기공사법, 내선규정 등
- 220V 지역에서도 전원 콘센트 측면접지가 되어있지 않은 경우에는 접지공사를 하여 주십시오.
- 110V 지역에서 개별 승압하여 220V를 사용할 경우 필히 접지공사를 하여 주십시오. (승압 트랜스는 반드시 소비전력이 1kW/h이상의 제품을 사용하여 주십시오.)



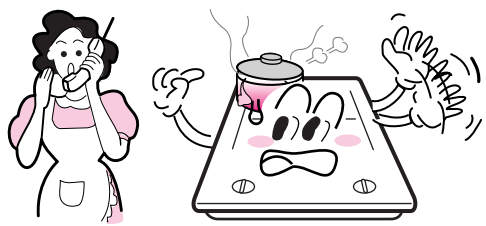
행할 것

연소기명	가스콕탑레인지(2구)	
모 델 명	HBGR-000	HBGR-000
사용가스명	도시 가스 (LNG/13A)	LPG
사용전원	220V	

- 불을 켜채로 제품으로 부터 떨어지지 마십시오. (외출, 취침 등)
- 제품과열로 인한 제품고장 및 화재의 원인이 됩니다. 특히, 튀김요리나 생선 요리등을 하는 상태로 방치하면 화재가 일어날 수 있습니다.
- 전화나 손님이 올 경우에는 일단 사용을 중지 하십시오.



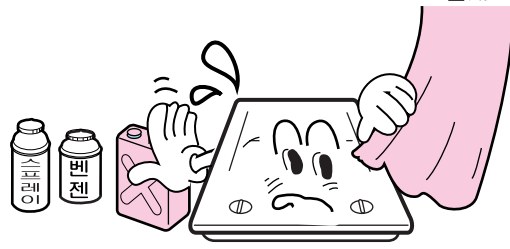
금지



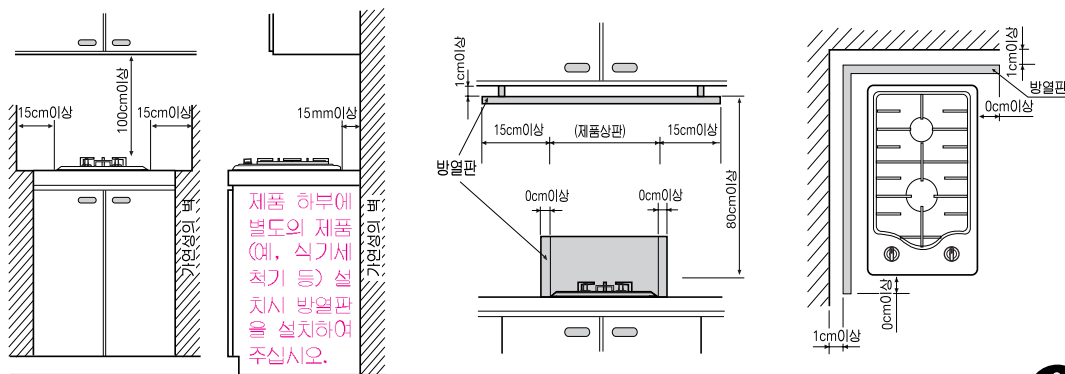
- 불 붙기 쉬운 물건을 가까이 놓지 마십시오.
- 스프레이 같은 인화성가스를 가까이에서 사용하지 마십시오.
- 커튼 등 불 붙기 쉬운 물건을 가까이 놓아 두거나 스프레이, 가솔린, 벤젠 같은 인화성 있는 물건을 가까이 놓아 둔 채로 사용하지 마십시오. 화재의 원인이 됩니다.



금지



⚠ 경고



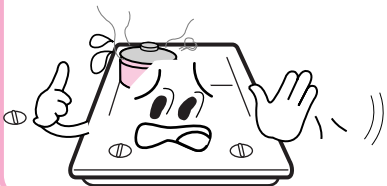
- 제품과 벽 사이에 충분한 간격을 유지 하십시오. 충분한 간격을 띄우지 못할때는 방열판을 설치하십시오.
 - 제품으로부터 측면까지는 최소 15cm이상의 간격이 필요합니다.
 - 제품과 싱크대 뒷면이 15mm 이내일 경우에는 반드시 방열판을 설치하여 주십시오.
 - 제품 외곽 측면에서 측면까지 15cm이상 간격유지가 곤란할 경우에는 방열판을 설치하여 주십시오. (단 불연성일 경우에는 관계없습니다.)
 - 방열판의 설치는 사용자의 가옥구조에 따라 알맞게 제작, 설치하여야 하며, 사용자가 구입하셔야 합니다.
- * 방열판 설치는 인화성 물질(종이, 비닐류, 일반나무등)로 되어있는 벽면일 경우에만 설치하시면 됩니다.**



행할 것

■ 다량의 물을 얹지르지 말아 주십시오.

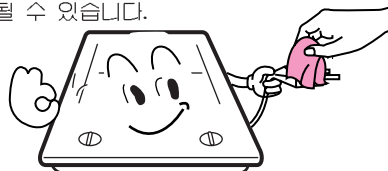
- 제품상판 등에 다량의 물을 얹지르지 않도록 하여 주십시오. 누전 및 쇼트를 일으키고 감전, 화재의 원인이 됩니다.
- 다량의 물을 얹질렀을 경우에는 사용을 멈추고 당사 서비스센터로 문의하시기 바랍니다.



금지

■ 전원플러그에 이물 질이 묻어있지 않은지 확인하고 전원 플러그를 콘센트에 끝까지 밀어 넣어 주십시오.

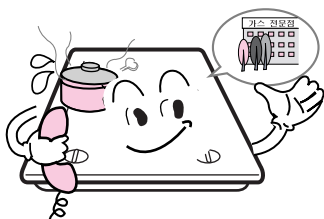
- 전원 플러그의 핀과 접촉부분에 먼지, 물 등이 있거나 콘센트에 접촉이 불완전한 경우 감전, 화재의 원인이 될 수 있습니다.



행할 것

■ 가스 접속 및 제품 설치시에는 가스전문점이나 시공업체에 의뢰하여 주십시오.

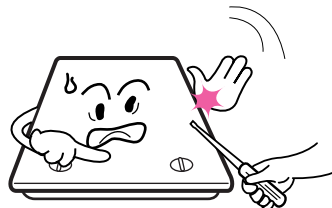
- 임의의 가스접속 및 제품설치는 제품의 고장 및 화재발생의 원인이 되며 이에 대하여는 당사가 책임지지 않습니다.



행할 것

■ 당사 서비스 요원 이외에는 절대로 분해, 수리, 개조를 하지 마십시오.

- 임의의 분해, 수리, 개조는 제품안전에 큰 영향을 줄 수 있습니다. 제품의 고장이라 생각될 때에는 본 사용설명서를 참조하시거나 당사 서비스센터에 연락하여 주십시오.

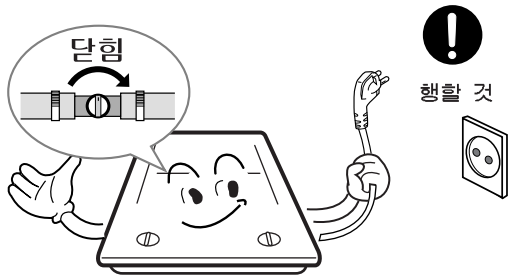


금지

⚠ 경고

■ 이상시 처리

- 지진, 화재시, 사용중 이상연소 이상음, 이상한 냄새 등을 감지했을 때에는 곧바로 사용을 멈추고 중간 밸브를 잠그고 환기를 시킨 후 전원 플러그를 콘센트로 부터 뽑아 주십시오.



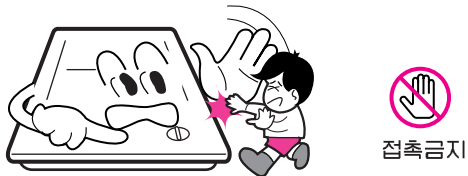
■ 전원플러그는 동시에 많이 꽂아 사용하지 마십시오.

- 이상 발열 및 화재의 원인이 될 수 있으므로 AC 220V 콘센트를 단독으로 사용하여 주십시오.



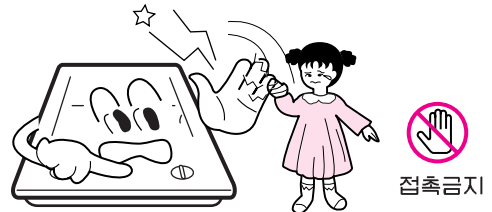
■ 사용중일때나 사용 후 얼마동안은 제품에 손을 대지 말아 주십시오.

- 사용중 또는 사용후에는 제품상판과 주변 등이 매우 뜨거워 손 등이 닿으면 화상을 입을 수 있습니다.



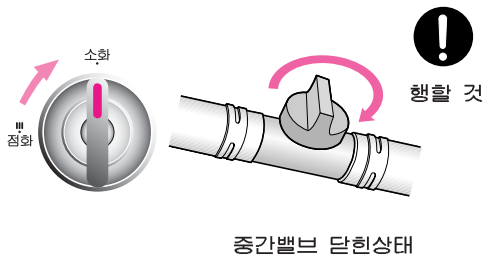
■ 어린아이가 만질 수 없도록 하여 주십시오.

- 화상 및 감전등의 위험이 있으니 어린아이들의 접근을 막아 주십시오.



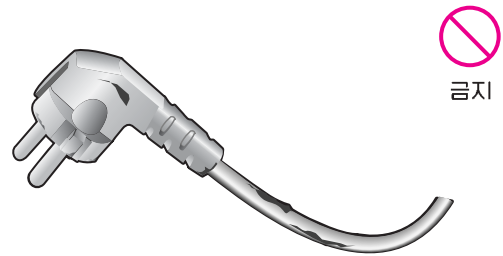
■ 사용후에는 점화손잡이를 '소화' 위치에 놓이도록 하여 주십시오.

- 점화 손잡이를 완전히 돌려 놓지 않을 경우는 가스 누설의 원인이 될 수 있습니다.
- 취침시, 외출시에는 중간 밸브도 잠가 주십시오



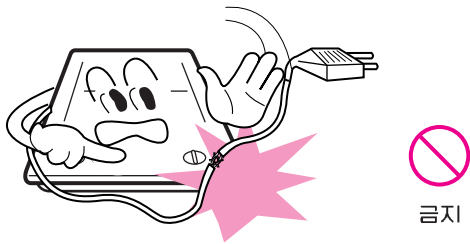
■ 흠집이 난 전원코드 또는 전원 플러그, 금속부가 헐거워진 경우는 사용하지 마십시오.

- 감전 및 쇼크, 화재의 원인이 될 수 있으므로 당사 서비스센터에 연락하여 주십시오.

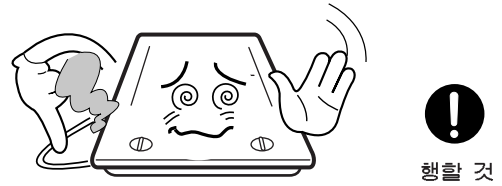


⚠ 경고

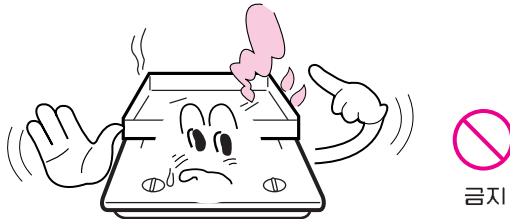
- 전원 코드에 흠집을 내거나 가공, 연장, 무리하게 꺾기, 묶기 등을 하지 마십시오.
- 전원코드가 파손되거나 화재 및 감전의 원인이 됩니다.



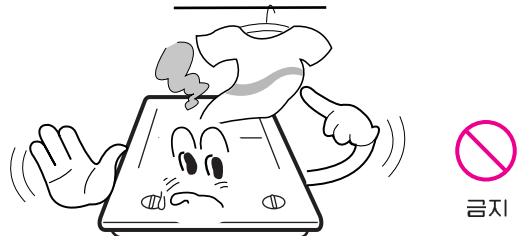
- 가스호스 및 전원 코드가 제품의 윗면, 밑면을 지나지 않도록 하여 주십시오.
- 고열부 접촉으로 인하여 가스호스가 녹아 가스 누설 및 화재의 위험이 있습니다.



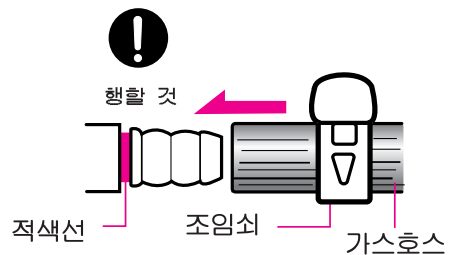
- 가스레인지의 덮개 씌우는 보조용구 또는 커다란 철판, 도자기류를 사용하지 마십시오.
- 불완전 연소에 의한 이상과열로 화재 및 제품파손 또는 일산화탄소 중독의 원인이 됩니다.
- 이러한 경우 제품의 고장 및 사고에 대해서는 당사에서 책임지지 않습니다.



- 조리 이외의 용도로 사용하지 마십시오.
- 조리 이외에 의류의 건조, 다른 가연물의 점화를 위한 용도로 사용하시면 화재 및 제품 파손의 원인이 됩니다.



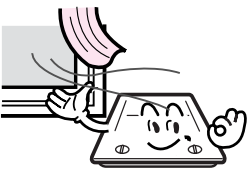
- 가스접속구와 가스호스의 연결을 정확하게 하여 주십시오.
- 가스호스가 가스접속부에 충분히 끼워지지 않을 경우 가스누설에 의한 화재 발생이 있을 수 있습니다.
- 사용가스와 제품명판에 적힌 가스가 일치하는지 확인하여 주십시오. (LPG가스/도시가스)
- 가스연결은 자격을 갖춘 가스사업소 또는 가스배관 설비 업소에 의뢰하십시오.
- 가스연소 제품사용에 사용되는 가스용품은 KS 규격품이거나 한국 가스 안전공사의 규격 검사품이어야 하며, 유효 사용 기간도 확인 하십시오.
- 가스접속은 제품 가스 접속구 **적색선**까지 충분히 끼워 연결하신 다음 조임쇠로 꼭 조여 주십시오.



⚠ 경고

■ **사용중에 자주 환기를 하여 주십시오.**

- 사용중에 레인지후드를 사용해 배기를 시키거나 창문 등을 열어 환기를 하여 주십시오. 일산화탄소 중독의 원인이 됩니다. 또한, 가습기를 사용할 경우 불꽃이 평소와 달리 붉게 연소될 수 있습니다. 이는 불꽃과 수증기가 반응하는 것으로 가습기를 끄고 환기를 시키면 원래의 불꽃상태로 연소됩니다.




! **행할 것**

■ **중화냄비, 바닥이 좁거나 볼록한 냄비, 마블냄비 등 바닥이 미끄러운 불안정한 냄비를 사용하지 마십시오.**

■ **손잡이가 긴 냄비를 사용하실 때에는 각별히 조심하여 사용하십시오.**

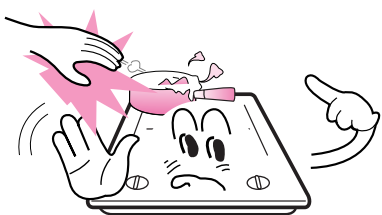
- 중화냄비 및 바닥이 좁은 냄비, 마블냄비 등은 바닥이 미끄러워 요리시 냄비가 넘어져 화상 및 부상을 입을 수 있습니다.
- 손잡이가 긴 냄비는 사용 중 손잡이 무게로 인해 떨어지거나 손잡이를 건드려 떨어질 수 있어 화상을 입을 수 있습니다.



! **금지**

■ **주전자 또는 냄비 등의 크기에 맞게 화력을 조절하여 사용하십시오.**

- 냄비 등의 옆으로 흘러나오는 불꽃에 의해 손잡이 등이 과열되어 화상 또는 화재의 원인이 됩니다.

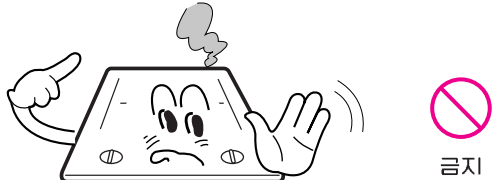


! **행할 것**

■ **본제품의 부속품을 제거하고 사용하시거나 별도의 보조품을 사용하지 마십시오.**

■ **시판되는 보조용구(알루미늄 호일 또는 기타 보조용구들)를 사용하지 마십시오.**


- 불완전 연소에 의한 일산화탄소 중독, 이상과열에 의한 화재나 제품파손의 원인이 됩니다.



! **금지**

■ **설치 장소는 꼭 바닥이 수평하고 고정이 단단한 곳에 설치하십시오.**

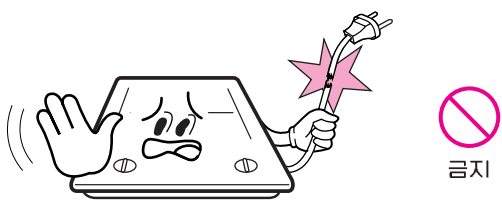
- 불안정한 상태에서 제품을 설치, 사용할 경우 냄비가 떨어져 화상 및 상해의 위험이 있습니다.
- 차량, 선박등 움직이는 곳에서는 사용하지 마십시오. 사용중 기구가 흔들려 화재나 화상의 원인이 됩니다.



! **행할 것**

■ **전원 코드를 뽑을 때에는 전원선을 잡지 마십시오.**

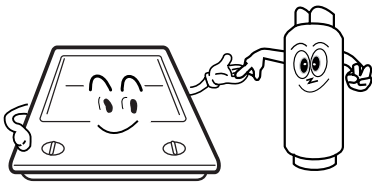
- 전원선을 잡아 당겨 뽑으면 전원선의 손상 및 감전, 화재의 원인이 됩니다.



! **금지**

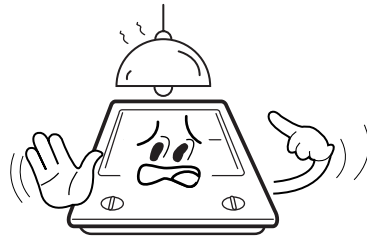
⚠ 경고

- 가스배관은 가능한 짧게 하여 주십시오.
- LP가스를 사용하실 경우 제품과 가스통의 거리는 가능한 짧게(3m이하) 하시는 것이 좋습니다. (가스통은 실외의 별도 보관 장소에 보관 하십시오)



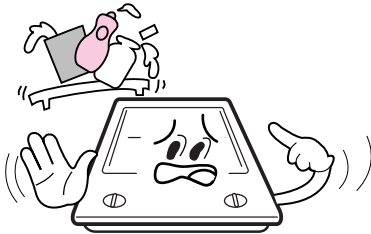
행할 것

- 플라스틱 조명기구 아래에는 설치하지 마십시오.
- 제품사용시 발생하는 열로 인해 조명기구의 갯 등이 변형되며, 화재의 원인이 됩니다.



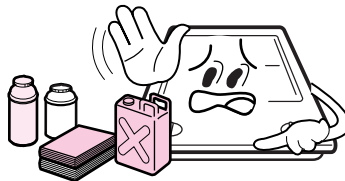
금지

- 떨어지기 쉬운 물건이 있는 장소에서는 사용하지 마십시오.
- 제품위로 물건이 떨어져 제품 손상 및 화재의 원인이 됩니다.



금지

- 사용중에 물건을 제품앞에 놓지 마십시오.
- 제품 앞에 놓은 물건이 과열되어 손상 또는 화재의 원인이 됩니다.



금지

- 가스레인지 사용시 우측의 표준범비 크기에 준하여 사용하십시오. 과다한 범비(세숫대야, 들통 등)를 사용할 경우 제품의 변형 및 손상 또는 오동작의 원인이 될 수 있습니다.
- 제품 및 손잡이가 훼손되어 위험합니다.



금지

버너별 표준범비 크기

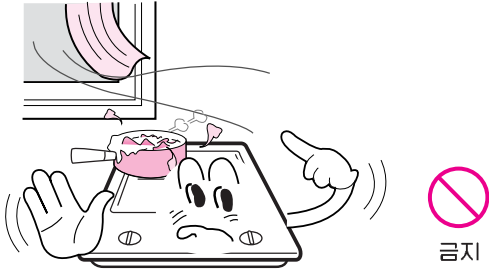
가스소비량(kW)	표준범비 크기(지름, Ø)
1.26 이하	14
1.26초과 1.60이하	16
1.60초과 2.02이하	18
2.02초과 2.44이하	20
2.44초과 2.93이하	22
2.93초과 3.49이하	24
3.49초과 4.19이하	26
4.19초과 5.23이하	28
5.23초과	30

* 가스소비량은 제품제원을 참조하여 주십시오 (단위:cm)

안전상의 주의

⚠ 주의

- 바람이 부는 장소(선풍기 등), 기구 본체 뒤로부터 바람이 부는 장소(창문 등)에서는 사용하지 마십시오.
- 제품내부 손상, 안전장치 오작동 및 점화불량 등이 일어날 수 있습니다. 팬이 부착된 가전제품을 사용할 경우에는 기구와 멀리 떨어뜨려 사용하십시오.

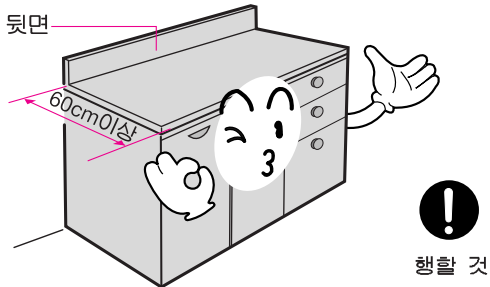


- 반복적인 점화조작은 피하시고 점화가 안되어 재점화시에는 생가스가 없어진 후(3~4초 후) 점화하여 주십시오.

- 장마 또는 습기가 높은 날에는 점화부가 습기로 인하여 점화가 잘 안될 경우가 있습니다. 이 때 반복적으로 점화조작할 때 그 주변에 생가스가 고여 폭발, 점화 할 수 있습니다.



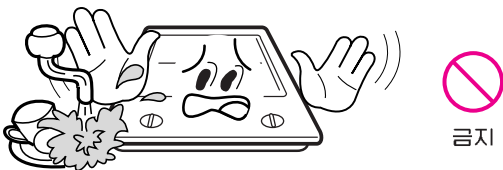
- 본 제품은 싱크대 크기가 60cm이상인 경우에만 설치가 가능합니다.
- 싱크대 크기가 60cm미만의 경우에는 뒷면이 변색, 변형될 수 있습니다.



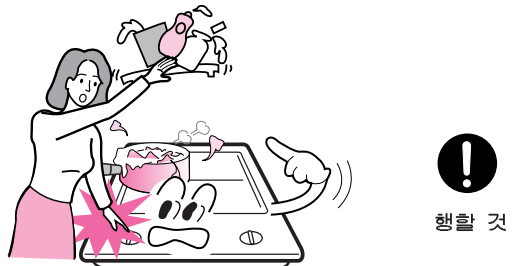
- 사용중 끓어 넘치지 않게 하여 주십시오.
- 제품 상판에 끓어 넘친 국물이 말라 붙어 가열되면 냄새 발생 및 범비 손상의 원인이 됩니다.
- 제품 상판에 이물질이 묻은 경우는 항상 깨끗이 청소를 하여 주십시오. 오래될 경우는 얼룩이 남을 수 있습니다.



- 물이 될 수 있는 장소에는 설치하지 마십시오.
- 감전 및 누전의 위험이 있습니다.



- 사용중 신체나 의복이 불꽃 가까이 가지 않도록 하십시오.
- 의복에 불이 붙거나 화상을 입을 우려가 있습니다.



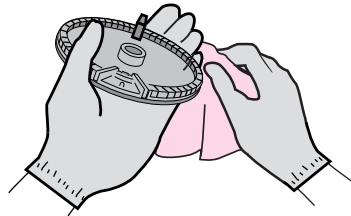
⚠ 주의

- 점화조작을 할 때 버너 부근에 얼굴을 가까이 들여다 보지 마십시오.
- 뜨거운 열기 또는 폭발전화에 의해 화상 및 부상을 입을 수 있습니다.



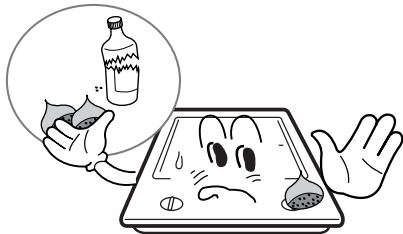
금지

- 버너헤드를 세척한 후에는 물기를 잘 말려 주십시오.
- 물기가 남은 채로 사용할 경우는 점화가 잘 안되거나 불완전연소가 됩니다.



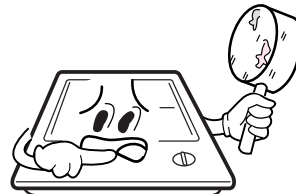
행할 것

- 껍질이 있는 열매나 뚜껑이 있는 병 등을 가열하지 마십시오.
- 껍질을 제거하고 가열하시고 병 등은 절대 가열하지 마십시오.
- 터지면서 제품 손상 및 부상의 위험이 있습니다.



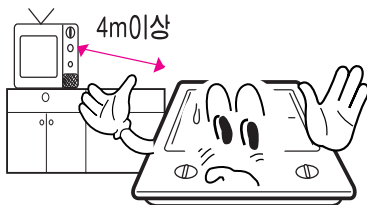
금지

- 사용하는 냄비 바닥은 항상 깨끗한 상태에서 사용하십시오.
- 냄비 바닥에 이물질이나 그을음이 붙은 채로 조리 할 경우 효율이 떨어질 뿐만 아니라 화재의 원인이 될 수 있습니다.



행할 것

- TV나 라디오 근처에 설치하지 마십시오.
- TV나 라디오에 잡음이 발생하거나 TV 화면이 흔들릴 수 있습니다. 이를 방지하기 위해 TV나 라디오에서 4m이상 간격을 주십시오.



금지

- 사용중이거나 사용직후에는 화상에 주의 하십시오.
- 사용중이거나 사용직후는 뜨겁습니다. 화상을 입지 않도록 주의하세요.



접촉금지

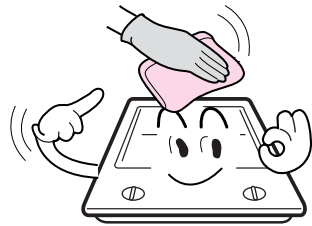
⚠ 주의

- 중간밸브는 조작이 편리한 곳에 설치하십시오.
- 단 제품 및 제품 위와 50cm 이내에는 중간밸브와 호스가 지나도록 설치하지 마십시오.
- 중간밸브가 휴즈콕크로 설치되어 있는 경우 휴즈콕크의 용량이 본 제품의 용량보다 큰지를 확인하여 주십시오. (제품제원 참조)



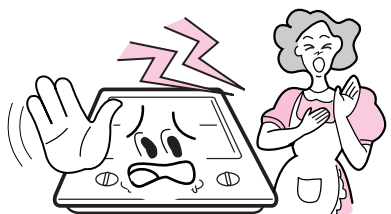
!
행할 것

- 삼발이 등을 청소하실 때는 반드시 장갑을 끼고 청소하여 주십시오.
- 부상을 입을 수 있습니다.



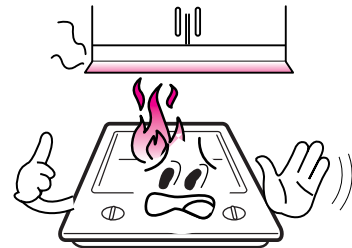
!
행할 것

- 인공심장기등 신체내부에 기계적 물질을 소유한 사람이 본 제품을 사용하실 경우에는 전문의와 상담을 하신 후 사용하여 주십시오.
- 제품 사용중 영향을 줄 수 있습니다.



!
행할 것

- 냄비를 올려 놓지 않고 불을 켜 놓지 마십시오.
- 제품위의 상부가 가열되어 레인지 후드등이 변형, 파손 될 수 있습니다.

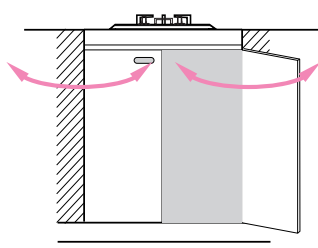


⊘
금지

- 사용하고자 하는 버너의 점화손잡이를 확인하시고 점화조작을 하여 주십시오.
- 원하지 않는 버너에 점화되면 불필요한 가스 손실과 화상의 우려가 있습니다.

!
행할 것

- 싱크대 문을 급격히 여닫을 경우 대류현상으로 인해 불이 꺼질수 있으니 주의하십시오.
- 불이 꺼졌을 경우 안전장치에 의해 가스가 자동 차단되어 안전상의 문제는 없습니다. 다시 점화하여 주십시오.

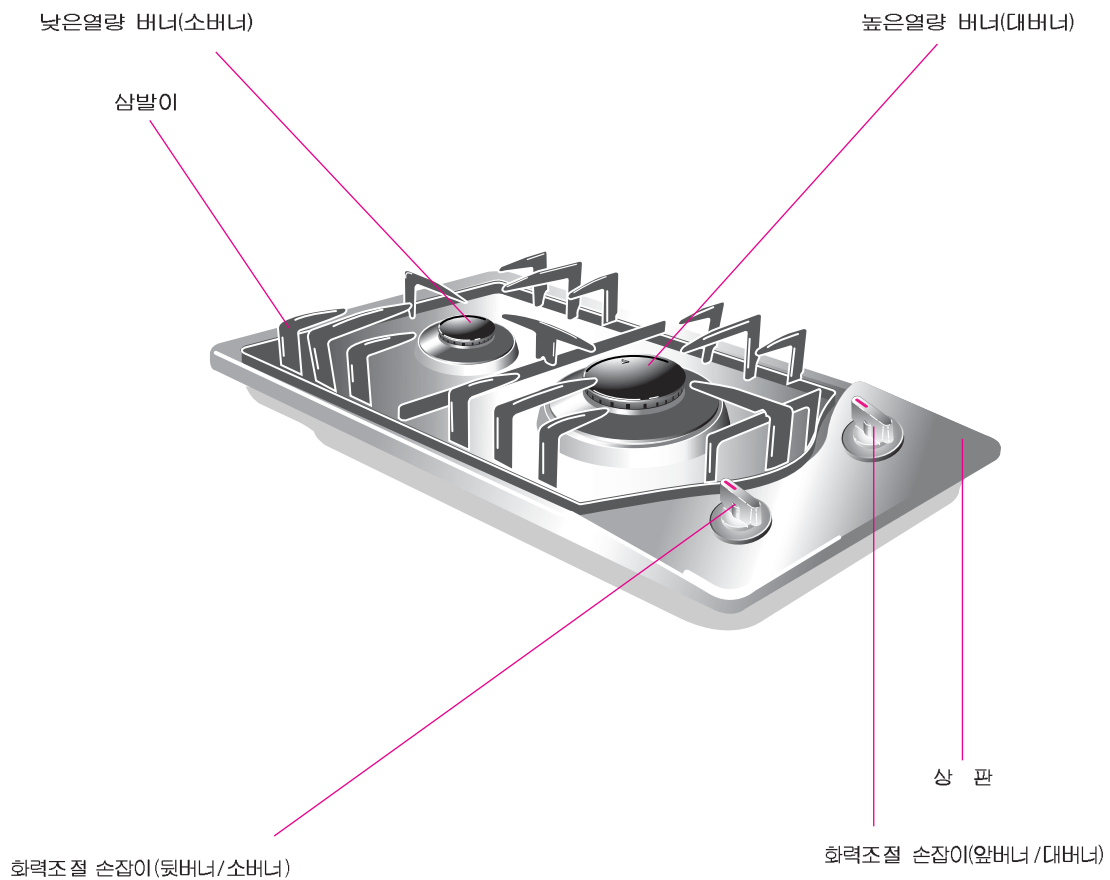


!
행할 것



각부의 명칭과 기능

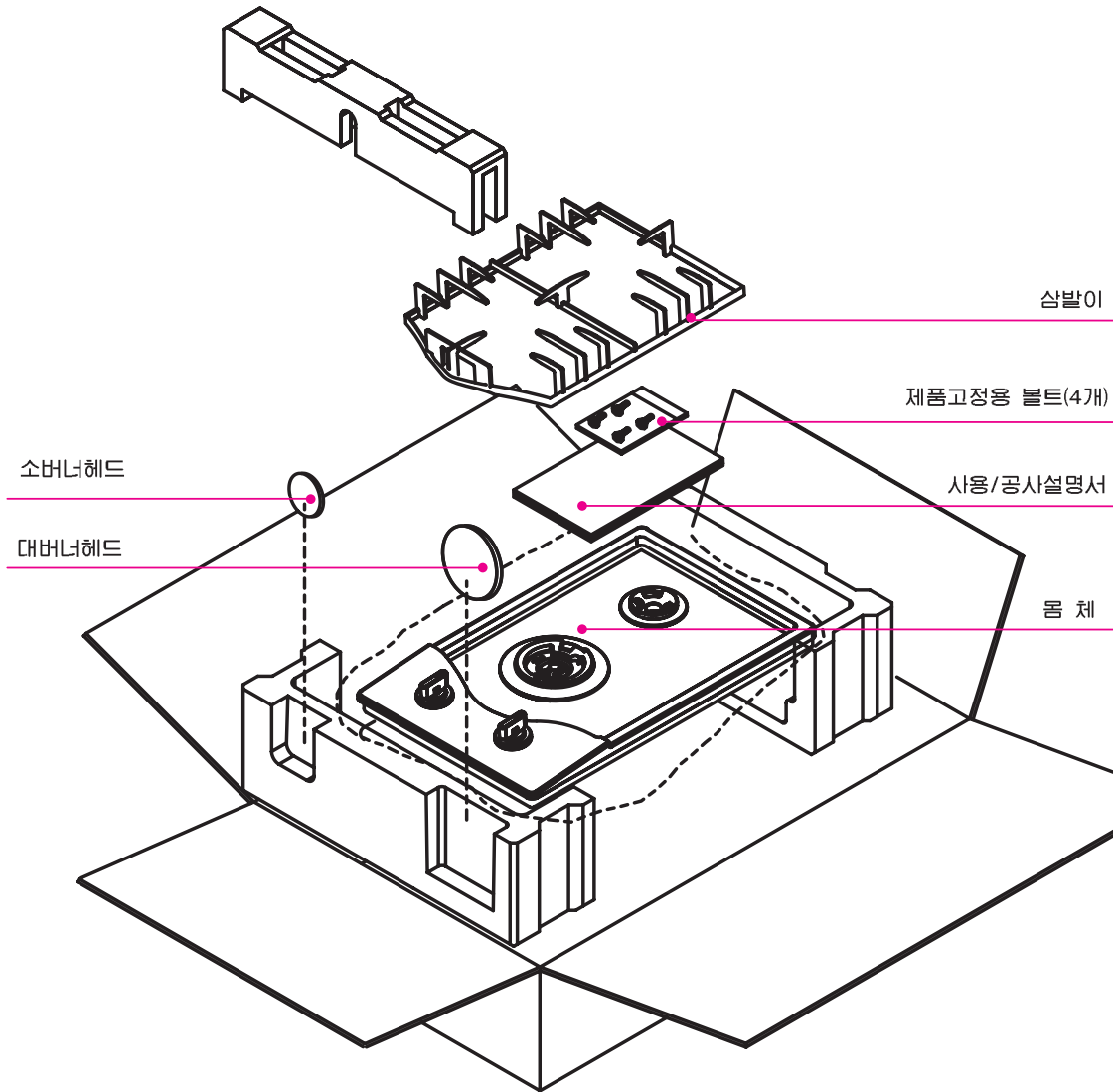
본 체



확인

- 본 그림은 부속부품이 모두 제자리에 부착된 상태입니다.
부속품을 확인하시고 설치 및 공사 설명서에 따라 제위치에 부착하십시오.
- 본 제품은 220V전용입니다.
가정의 전압을 확인하십시오.

부속품



확인

■ 본 그림은 제품박스를 개봉한 상태입니다.

- 부속품은 정확한 위치에 다 있는지 확인하십시오. — 제품성능에 영향이 있을 수 있습니다.
- 테이프, 스티로폼, 종이류 등은 모두 제거하십시오. — 운송중 제품을 보호하기 위한 것입니다.
- 구입하신 제품이 사용가스와 일치합니까? — 제품 아랫면에 붙어있는 명판을 확인하십시오.

참조

부속품을 별도로 구입하려면

- 가까운 당사 대리점이나 서비스 센터로 문의하십시오.



버너 사용하는 방법

준비



행할것

1. 사용가스가 맞는지, 가스용호스에는 이상이 없는지 확인하십시오.
2. 중간밸브를 열기 전 화력조절 손잡이가 「소화」 위치에 있는지 확인하십시오.
3. 사용하고자 하는 버너와 화력조절 손잡이를 확인하십시오.

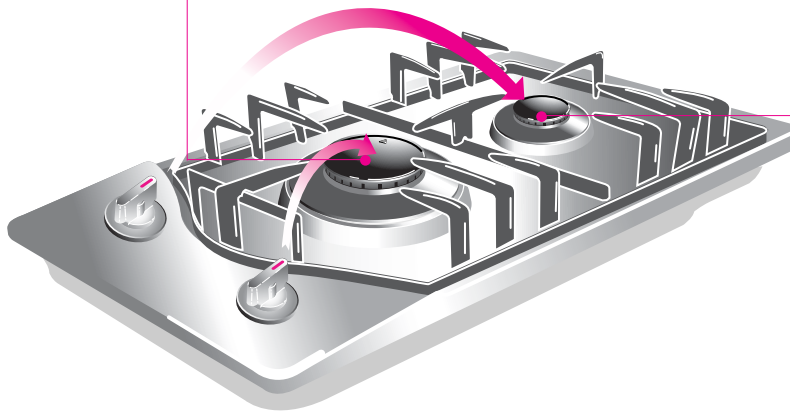
용도에 맞게 버너를 선택하십시오.

대버너

- 많은양의 요리
- 강한 화력이 필요한 요리
- 냉동식품의 가열요리

소버너

- 커피의 보온
- 미세한 온도를 요하는 요리
- 통상적인 요리



행할것

○볶음 등의 요리는 대버너로 하세요.

○냉동식품을 가열조리하는 경우나 카레 등을 냄비채로 냉동시킨 상태를 요리할 때는 대버너를 사용하여 주십시오.

○바닥이 둥근냄비는 기울어져 넘어질 수 있습니다.(화상주의)
사용하실 때는 냄비를 중앙에 잘 놓으시고 주의해서 사용하여 주십시오.

컬 때

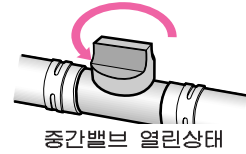
점화손잡이가「소화」위치에 있는지 확인하십시오.

1 준비



행할것

- ①전원 플러그가 콘센트에 꽂혀 있는지 확인하십시오.
- ②화력조절 손잡이가 “소화” 위치에 있는지 확인하시고 중간밸브를 열어주십시오.



중간밸브 열린상태

2 점화



행할것

- ①화력조절 손잡이를 누르면서 점화방향(시계반대방향)으로 천천히 끝까지 돌려 주십시오. 도중에 손을 놓으면 점화되지 않습니다.
- ②점화를 확인한 후 손을 놓아 주십시오.
 - 2개의 버너가 동시에 방전을 하지만 점화 동작을 한 버너에만 점화되므로 이상이 아닙니다.
 - 만일 점화되지 않았을 때는 화력조절 손잡이를 소화의 상태로 되돌리고 재점화 하여 주십시오.
 - 장시간 사용하지 않았을 때 가스관내에 공기가 차있어 점화가 잘 안될 수가 있습니다.

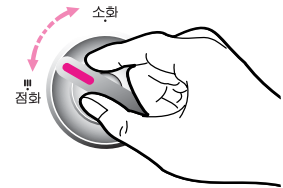


3 화력조절



행할것

- ①화력조절 손잡이를 소화와 점화의 구간사이에서 천천히 불꽃을 조절하십시오.
- ②지나치게 약불로 한다든지 빠르게 화력조절을 하면 소화될수 있으니 주의 하십시오.



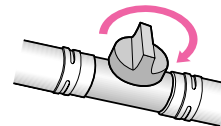
끝 때

4 소화



행할것

- ①화력조절 손잡이를 시계방향으로 돌려 소화 위치로 놓아 주십시오.
- ②버너가 소화될때에 “퍽” 하는 소리가 날 경우가 있으나 이것은 불이 꺼질때 나는 소리로 이상이 있는 것이 아닙니다.
- ③소화직후에는 제품이 가열되어 화상의 위험이 있으므로 주의하십시오
- ④가스 중간밸브를 반드시 잠가 주십시오.
 - 손잡이 부분을 화살표방향으로 돌려 주십시오.
 - 그림은 중간 밸브가 닫힌 상태입니다.



중간밸브 닫힌상태



주의

- 어린이의 장난에 의한 화재의 발생이나 가스누설을 방지하기 위해 제품을 사용하지 않을때에는 가스 중간밸브를 잠가주세요.



금지



점검 및 손질



주의



행할 것

- 점검손질시에는 중간밸브를 잠근 상태에서 장갑을 끼고 하여 주십시오.
• 감전, 화재, 부상 등의 상해를 입을 수 있습니다.
- 점검손질후에는 제품내부에 사용하던 공구 등 불필요한 물건이 없는가 확인하고, 제품에서 제거하여 주십시오.
• 제품고장, 화재 및 상해를 입을 수 있습니다.



경고



금 지

- 분해, 수리, 개조를 하지 마십시오.
• 당사 서비스 요원 이외의 사람은 분해하거나 수리, 개조하지 마십시오.
이상연소 또는 이상작동으로 인한 상해를 입을 수 있습니다.



금 지

- 물을 뿌리지 마십시오.
• 제품상판 등에 물을 뿌리지 마십시오. 누전 쇼트로 인한 감전, 화재의 원인이 됩니다.



금 지

- 청소할 때 신나, 벤젠 등 인화성 물질을 사용하지 마십시오.
• 제품 손질을 위하여 신나, 벤젠 등 인화성물질을 사용하시면 발화에 의한 화재가 발생할 수 있습니다.



행할 것

- 제품을 손질 할 때는 반드시 장갑을 끼고 손질하여 주십시오.
• 부상을 입을 수 있습니다.

매일 점검 하세요!



행할 것

- 버너헤드, 삼발이 등이 올바르게 조립되어 있습니까?
- 버너헤드의 불꽃구멍이 넘친 국물 등으로 막히지 않았습니까?
- 가스자동차단 안전장치의 열검지부 선단과 점화 플러그에 넘침에 의한 이물질이나 찌꺼기 등이 붙어있지 않습니까?

잘 읽고 올바르게 손질하여 주십시오 !

⚠ 경고 ■ 제품의 손질 및 청소를 할 때는 반드시 장갑을 착용하고 하십시오.

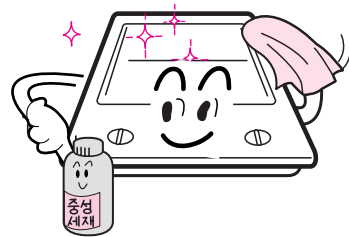
1.제품의 표면

- 부드러운 천으로 잘 닦아 주십시오.
- 금속 및 나이론 수세미 등으로 제품표면을 닦으면 표면이 손상될 수 있습니다.
- 끓어 넘쳤을 경우에는 중성세제로 닦은 후 물기를 충분히 제거하여 주십시오.
- 알카리성세제 등을 사용하시는 경우에는 제품 도장면이 손상될 수 있습니다.

사용가능	사용불가	
부드러운천	나이론수세미	금속수세미
스폰지수세미	식용유	산성,알카리성세제
중성세제	연마제	신나,벤젠

2.제품 상판

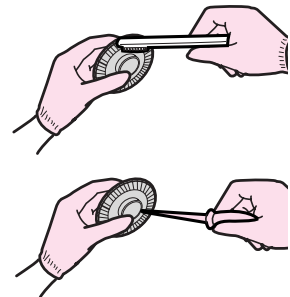
- 끓어 넘침 등을 그대로 두면 말라 붙어 떨어지지 않을수도 있습니다. 사용후 바로 닦아 주십시오.
- 오염이 심할 경우 마른수건에 중성세제를 묻혀 닦고 다시 한번 마른수건으로 닦아내어 주십시오.
- 청소하실때 금속수세미 등으로 상판을 닦으면 표면이 손상됩니다.



3.버너부

⚠ 주의

- 청소를 할때는 반드시 장갑을 끼고 청소하여 주십시오.
- 가끔 버너헤드를 빼내어 손질하여 주십시오. 버너가 더럽혀지면 버너의 불꽃구멍이 막혀 불완전연소가 됩니다.
- 버너헤드를 들어내어 버너몸체의 윗 돌레와 버너헤드를 거센 솔로 청소하십시오. 버너헤드의 불꽃구멍은 송곳 등으로 청소하십시오.
- 불꽃구멍이 뚫리지 않거나 오랜 사용으로 산화되어 잃어진 불량한 버너헤드는 새것으로 교체하여 언제나 깨끗한 상태로 사용하여 주십시오.
- 청소를 하고 물기를 제거한 후 원상태로 조립하십시오. 점화플러그 및 그 주위가 젖었을 경우에는 정상적인 방전이 되지 않습니다.
- 가스자동차단 안전장치는 딱딱한 솔이나 브러쉬 등으로 닦지 마십시오. 국물 등이 끓어 넘쳤을 때는 부드러운 솔이나 천으로 바로 닦아 주십시오. 그렇지 않을 경우엔 성능이 나빠질뿐만 아니라 수명이 짧아집니다.



4.버너헤드의 조립



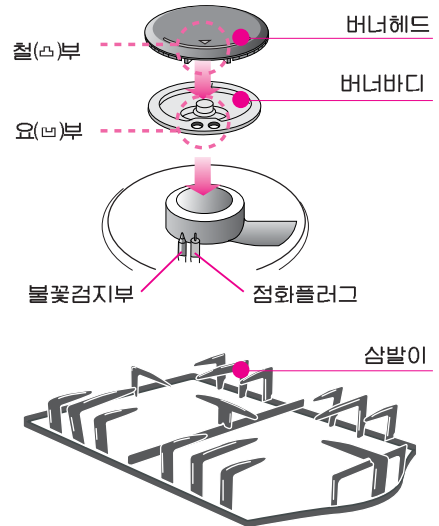
경고

■ 버너헤드를 버너바디에 정확히 조립하십시오.

- 버너헤드의 철(♣)부를 버너몸체의 요(♣)부에 맞추어서 끼워주십시오.
- 버너헤드가 버너위로 뜨거나 기울어지지 않았는지 확인하여 주십시오
- 버너헤드를 끼울때는 헤드 윗면의 ▲표시를 확인하시면 간단히 끼울 수 있습니다
(정화플러그와 버너헤드의 ▲표시를 서로 맞추시면 됩니다.)

■ 삼발이를 정확히 올려 놓으십시오.

- 잘못 올려질 경우 냄비가 넘어지는 등 문제가 발생할 수 있습니다.



행할 것

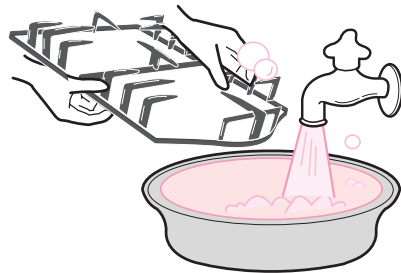
■ 버너헤드를 물로 씻은 후에는 반드시 물기를 완전히 제거하십시오.

- 물기가 있으면 정화가 안될 수 있으며 폭발정화 할 수 있습니다.

5.부속부품

■ 조리후 제품이 식으면 부속품인 버너헤드, 삼발이 등을 중성세제로 닦아 주십시오.

- 중성세제에 씻은 후 물기를 완전히 닦아 주십시오.





고장 및 제품이상시 조치방법



가스(쿱탐)레인지에 이상이 있을 때엔 서비스를 의뢰하기 전에 다음 상황을 꼭 확인하여 주십시오. 다음과 같은 상황에 대하여 서비스를 받으시면 소정의 수수료가 부과될 수 있습니다.

(기타 궁금한 사항이 있을 때는 1588-3366으로 문의하시면 자세한 내용을 안내 받을 수 있습니다.)

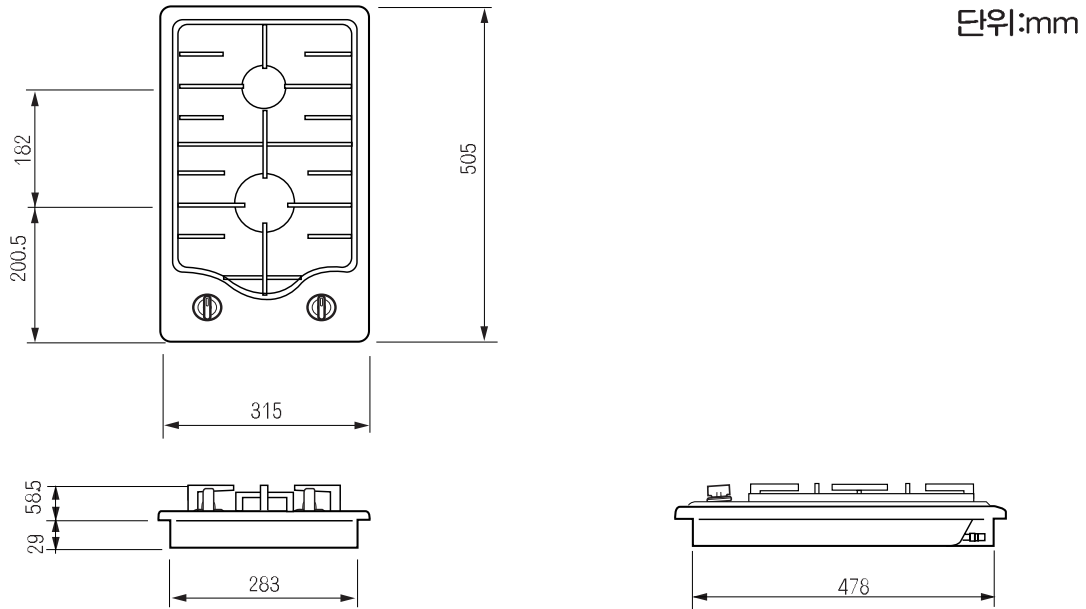
현상	원인	조치방법
점화가 안될 경우	• 스파크가 튀지 않는다.	전원을 확인하여 주십시오
	• 가스 소모가 다 되었다.	가스통을 교환하십시오.(LP가스일 경우)
	• 버너헤드가 잘못 조립 되었다.	버너헤드를 바르게 조립 하십시오.
	• 중간밸브가 닫혀 있다.	중간밸브를 완전히 열어 주십시오.
점화가 불량할 경우	• 중간밸브의 열림이 완전하지 않다.	중간밸브를 완전히 열어 주십시오.
	• 가스량이 불충분하다.	가스통을 교환하십시오.(LP가스일 경우)
	• 버너헤드가 잘못 조립 되었다.	버너헤드를 바르게 조립 하십시오.
	• 점화플러그에 이물질 있다.	마른천으로 이물질을 닦아 주십시오.
	• 가스배관에 공기가 있다.	점화·회력조절손잡이를 반복하여 돌려 주십시오
	• 버너헤드의 불꽃구멍이 막혀 있다.	버너헤드를 청소하십시오.
연소착화시 이상음 발생한 경우	• 버너헤드의 조립이 불량하다.	버너헤드를 바르게 조립 하십시오.
사용중 불이 꺼질 경우	• 안전장치에 이물질이 묻어있다.	안전장치를 청소하여 주십시오.
불꽃이 노란색일 경우	• 버너헤드의 구멍이 막혀있다.	버너헤드를 청소하여 주십시오.
	• 사용가스가 다르다.	사용가스를 확인하여 주십시오.
불꽃이 불안정할 경우	• 버너헤드의 조립이 불량하다.	버너헤드를 바르게 조립하여 주십시오.
가스냄새가 난다.	• 가스호스의 연결이 불완전하다.	가스호스를 완전하게 연결시켜 주십시오
	• 가스호스가 갈라졌거나 구멍이 있다.	새 가스호스로 교환 하십시오.

기
타
사
항

- 이외의 이상이 있을 때에는 구입한 대리점이나 당사 서비스센터로 연락하여 주십시오.



제품제원



연 식 명	HBGR-201N(P)		
품 명	가스레인지(2구)		
점 화 방 식	연속 점화 방식		
총 중 량 / 제품 중량	7.3 kg / 6.1 kg		
제 품 제 원	315mm(가로)×505mm(세로)×87mm(높이)		
가 스 접 속	φ 9.5mm가스용 호스		
전 원	220V. 60Hz		
안 전 장 치	열전 대식 소화안전장치(S.V)		
부 속 품	사용/공사설명서, 대버너헤드(1개), 소버너헤드(1개), 제품고정용 볼트(4개), 삼발이(1개)		
사 용 가 스	대버너	소버너	전체 가스 소비량
도 시 가 스 (kW)	3.49	1.16	4.53
L P 가 스 (kW)	3.42	1.12	4.40

※ 본 제품의 외관 디자인 및 제품제원은 제품의 품질향상을 위하여 소비자에게 예고 없이 변경될 수 있습니다.

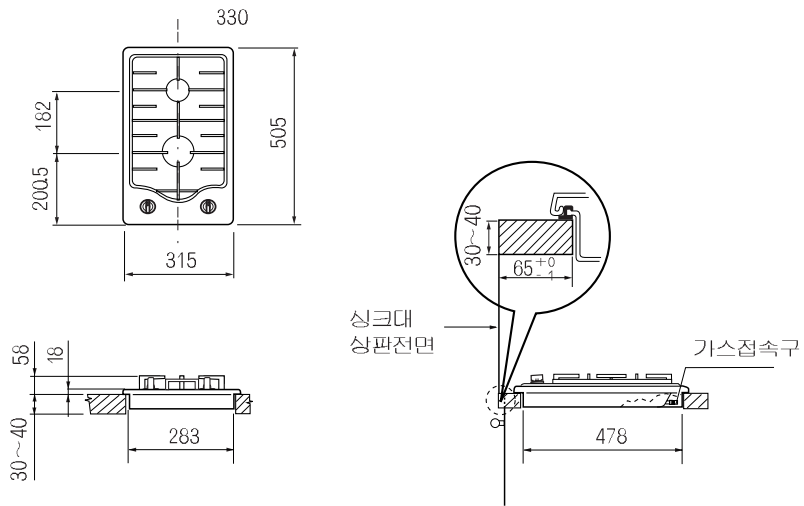
공사설명서

⚠ 주의

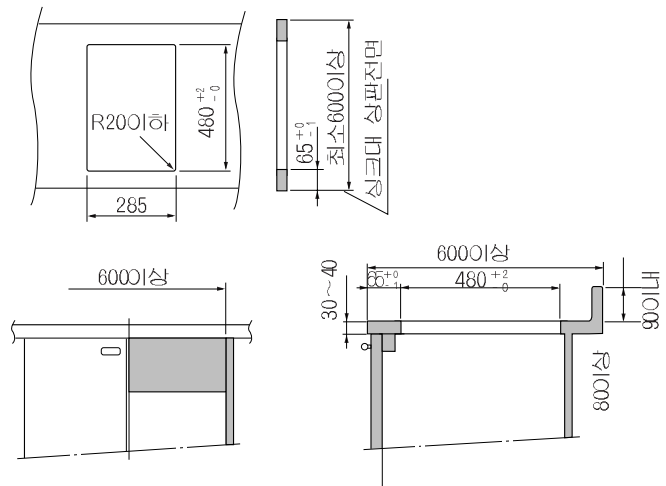
- 설치공사를 할 경우, 반드시 자격을 갖춘 시공자를 통하여 설치하여 주십시오. 특히, 가스 연결은 도시가스업체나 가스시공 자격을 갖춘 업체만이 할 수 있습니다.
- 본 제품을 정확하고 안전하게 사용하기 위해 {공사설명서}를 잘 읽고난 후 지정된 공사를 해 주십시오.
- 설치를 하실 때에는 반드시 장갑을 끼고 해 주십시오.

설치완료 치수도

● 제품치수

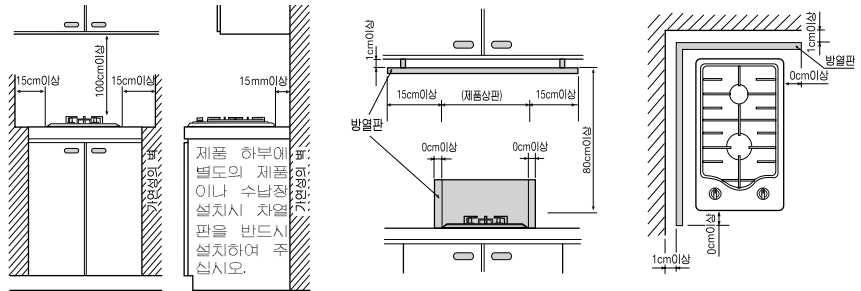


● 싱크대상판 가공치수



- 뒷면판 상부에 상기 그림과 같이 560 X 80 이상의 연소에 필요한 공기흡입용 구멍을 만들어 주십시오. 공기 흡입구 미 제작시 제품 성능에 영향을 줄 수 있으므로 반드시 제작하여 주십시오.

● 안전거리



- 제품과 벽 사이에 충분한 간격을 유지 하십시오. 충분한 간격을 띄우지 못할 때는 차열판을 설치 하십시오.
 - 제품으로부터 측면까지는 최소 15cm이상의 간격이 필요합니다.
 - 제품과 싱크대 뒷면이 15mm 이내일 경우에는 반드시 차열판을 설치하여 주십시오.
 - 제품 외곽 측면에서 측면벽까지 15cm이상 간격유지가 곤란할 경우에는 차열판을 설치하여 주십시오. (단 불연성일 경우에는 관계 없습니다.)
 - 차열판의 설치는 사용자의 가옥 구조에 따라 알맞게 제작, 설치하여야 하며, 사용자가 구입하셔야 합니다.
- ※ 차열판 설치는 인화성이 강한 물질(종이, 일반나무 등)로 되어 있는 벽면일 경우에만 설치하시면 됩니다.

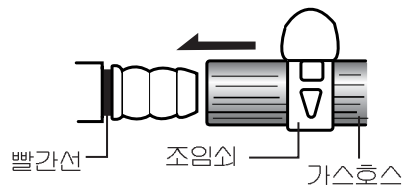
참조

- 싱크대의 세로폭은 최소 60cm이상 필요합니다.
- 싱크대 상판은 열경화성 수지화장판 또는 이와 동등하거나 그 이상의 재료를 사용하십시오.
- 싱크대 상판은 도면의 공차내에서 가공하십시오.
- 싱크대 구경은 싱크대 상판 전면에서 65mm의 위치를 기준으로 가공하여 주십시오.

설치순서

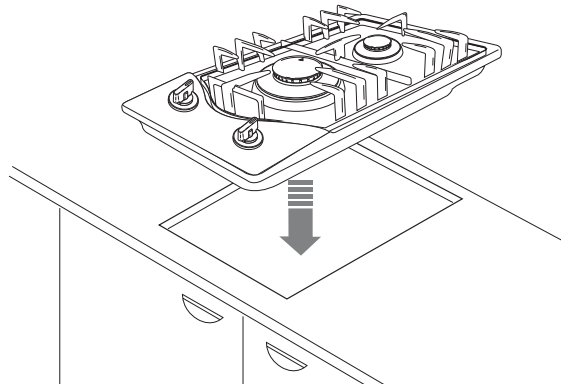
1

제품의 우측 뒤에 있는 가스접속구에 아래 그림과 같이 적색선까지 가스 호스를 연결하여 주십시오.



2

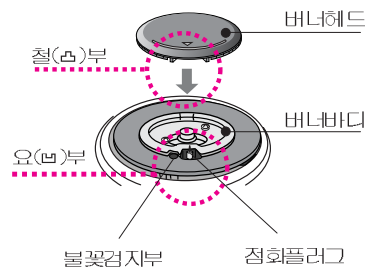
제품을 싱크대에 조립하여 주십시오.



3

버너헤드를 버너바디에 정확히 조립하십시오.

- 버너헤드의 철(♂)부를 버너몸체의 요(♀)부에 맞추어서 끼워 주십시오.
- 버너헤드가 버너위로 뜨거나 기울어지지 않았는지 확인하여 주십시오.
- 버너헤드를 끼울때는 헤드 윗면의 ▲표시를 확인하시면 간단히 끼울 수 있습니다. (점화플러그와 버너헤드의 ▲표시를 서로 맞추시면 됩니다.)



서비스에 대하여

▶ 고객의 권리

고객께서는 제품 사용중에 고장 발생시 구입일로부터 1년동안 무상서비스를 받으실 수 있는 [소중한 권리]가 있습니다. 단 고객 과실 및 천재지변에 의한 경우는 무상서비스 기간내에라도 유상 처리됨을 알려 드립니다.

▶ 유상서비스(고객의 비용부담)에 대한 책임

서비스 신청시 다음과 같은 경우는 무상서비스 기간내라도 유상처리 됩니다.

- 1) 제품내에 이물질(물, 음료수, 커피, 장난감 등)하여 고장이 발생하였을 경우
- 2) 제품을 떨어뜨리거나, 충격으로 인하여 제품 파손 및 기능상의 고장이 발생하였을 경우
- 3) 신나, 벤젠 등 유기용제에 의하여 외관 손상 및 변형이 된 경우
- 4) 삼성전자 정품이 아닌 부품 또는 소모품을 사용하여 제품 고장이 발생한 경우
- 5) 사용전압을 오(誤)인가하여 제품 고장이 발생하였을 경우
- 6) 고객이 제품을 임의로 분해하여 부속품의 분실 및 파손되었을 경우
- 7) 삼성전자의 수리기사가 아닌 사람이 제품을 수리 또는 개조하여 고장이 발생하였을 경우
- 8) 천재지변(낙뢰, 화재, 풍수해, 가스, 염해, 지진 등)에 의해 고장이 발생하였을 경우
- 9) 삼성전자 제품 사용설명서내에 “안전을 위한 주의사항”을 지키지 않아 고장이 발생하였을 경우
(“안전을 위한 주의 사항”을 잘 지키면 제품을 오래 사용할 수 있습니다.)
- 10) 기타 고객 과실에 의하여 제품 고장이 발생하였을 경우

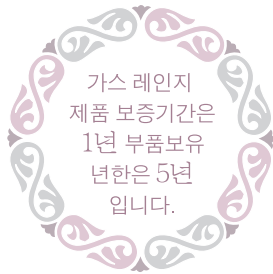
삼성전자 서비스 안내

서비스 접수, 상담 및 서비스센터 문의는 전국 어디서나 지역번호 없이

1588-3366을 이용해 주시기 바랍니다.



제품보증서



서비스에 대하여

저희 삼성전자에서는 품목별 소비자 피해 보상규정 (재정경제부 고지 제2005-21호)에 따라 아래와 같이 제품에 대한 보증을 실시합니다. 서비스 요청시 삼성전자서비스 (주) 또는 지정된 협력사에서 서비스를 합니다. 보상여부 및 내용통보는 요구일로부터 7일 이내에, 피해보상은 통보일로부터 14일 이내에 해결하여 드립니다.

제품명	모델명
구입일	Serial No.
구입대리점	판매금액

무료서비스

※일반 제품을 영업용으로 전환하여 사용할 경우의 보증기간은 반으로 단축 적용됩니다.

■ 소비자 피해유형

보증기간 이내	보증기간 이후
부품보유기간내 정상적인 사용 상태에서 발생한 성능,기능상의 고장 발생시	
■ 구입 후 10일 이내에 중요한 수리를 요할때	제품교환 또는 구입가 환급 해당없음
■ 구입 후 1개월 이내에 중요한 수리를 요할때	제품교환 또는 무상수리 해당없음
■ 제품 구입시 운송과정 및 제품 설치 중 발생한 피해	제품교환 해당없음
■ 교환된 제품이 1개월 이내에 중요한 수리를 요하는 고장발생	구입가 환급 해당없음
■ 교환 불가능시	구입가 환급 해당없음
■ 동일하자로 3회까지 고장 발생시	무상수리 유상수리
■ 동일하자로 4회째 고장 발생시	제품교환 또는 구입가 환급 유상수리
■ 서로 다른 하자로 5회째 고장 발생시	제품교환 또는 구입가 환급 유상수리
■ 소비자가 수리의뢰한 제품을 사업자가 분실한 경우	제품교환 또는 구입가 환급 정액 감가상각한 금액에 10%를 가산하여 환급
■ 부품보유기간이내 수리용부품을 보유하고 있지않아 수리가 불가능한 경우	제품교환 또는 구입가 환급 정액 감가상각한 금액에 10%를 가산하여 환급
■ 수리용 부품이 있으나 수리 불가능시	제품교환 또는 구입가 환급 정액 감가상각 후 환불

소비자의 고의, 과실로 인한 고장인 경우

■ 수리가 불가능한 경우	유상수리에 해당하는 금액정수 후 제품교환	유상수리 금액정수 후 감가상각 적용 제품교환
■ 수리가 가능한 경우	유상수리	유상수리

※ 고장이 아닌 경우 서비스를 요청하면 요금을 받게 되므로 사용설명서를 읽어주세요. (수리가 불가능한 경우 별도 기준에 준함)

※ 이 보증서는 대한민국에서만 사용되며 다시 발행하지 않으므로 사용설명서와 함께 잘 보관해 주세요.

유료서비스

기구세척, 조정, 사용설명서, 설치 등 제품고장이 아닌 경우

- 사용설명 및 분해하지 않고 간단한 조정시
- 인터넷, 안테나, 유선번호 등 외부환경 문제시
- 배송된 제품 초기 설치 및 판매점에서 부실하게 설치해 주어 재설치시
- 제품의 이동, 이사 등으로 인한 설치 변경시
- 제품 내부 먼지, 헤드 등의 세척 및 이물 제거시
- 타사 제품(소프트웨어 포함)으로 인한 고장 설명시

소비자 과실로 고장난 경우

- 소비자의 취급 부주의 및 잘못된 수리로 고장 발생시
 - 전기용량을 틀리게 사용하여 고장이 발생된 경우
 - 외부 충격이나 떨어뜨림 등에 의한 고장, 손상 발생시
 - 당사에서 미지정된 소모품, 옵션품 사용으로 고장 발생시
 - 삼성전자(주) 서비스 위탁업체인 삼성전자서비스(주) 기사 및 협력사 기사가 아닌 사람이 수리하여 고장 발생시
 - 사용설명서 내에 "주의사항"을 지키지 않아 고장 발생시

그 밖의 경우

- 천재지변 (낙뢰, 화재, 염해, 수해 등)에 의한 고장 발생시
- 소모성 부품의 수명이 다한 경우 (배터리, 형광등, 헤드, 진동자, 램프류, 필터류, 토너, 드럼, 리본 등)

기
타
사
항

삼성전자주식회사
http://www.sec.co.kr



- 시스템하우젠 가스 쿡탑레인지를 잘 사용하기 위해 제품 사용전 반드시 모든 설명서를 잘 읽어보세요.
분실하실 경우 따로 구입해야 합니다. 보관에 주의하세요.
- 이 제품은 국내(대한민국)용입니다. 전원, 전압이 다른 국외에서는 사용할 수 없습니다.
- 제품의 외관, 사양 등은 제품개량을 위해 사전예고 없이 변경될 수 있습니다.
- 공용 설명서로 설명서의 그림은 구입하신 제품과 일치 하지 않을 수 도 있습니다.

▪ 서비스센터 대표번호 전국 어디서나

1588-3366

▪ 사이버 서비스센터 홈페이지

www.samsungsvc.co.kr

제품 모델명, 고장상태, 연락처를 정확히 알려 주시면 고객 여러분의 궁금한점을 언제나 친절하게 상담, 빠른 서비스를 제공합니다. 고객이 직접 원하는 날짜와 시간에 서비스 접수 및 실시간 사이버 상담이 가능한 사이버 서비스센터를 운영하고 있습니다.

판매원 - 삼성전자주식회사

- 본 사 : 경기도 수원시 영통구 매탄 3동 416번지
- 제조원 : 린나이코리아(주)

▪ 고객상담실

서울 02-541-3000 / 080-022-3000

▪ 인터넷 홈페이지 www.sec.co.kr / www.hauzen.com

▪ 인터넷 쇼핑몰 www.gosamsung.co.kr



한국서비스품질 우수기업이란?

소비자의 의견이나 불만 또는 피해를 신속하고 정확히 처리하는 기업에 대하여 산업자원부에서 우수기업으로 인정해 주는 제도입니다.