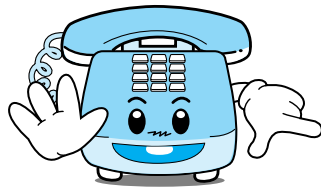


판매원 - 삼성전자주식회사

- 본 사 : 경기도 수원시 영통구 매탄3동 416번지
- 제조원 : (주)노비타



서비스센터 대표번호 전국 어디서나 1588-3366

제품 모델명, 고장상태, 연락처를 정확히 알려 주시면 고객 여러분의 궁금증을 언제나 친절하게 상담, 빠른 서비스를 제공합니다.



고객상담실

02-541-3000 080-022-3000



인터넷 홈페이지

<http://www.sec.co.kr>



[한국A/S 우수기업]

국가기관인 산업자원부 기술표준원에서 소비자에 대한 품질 정보나 고객서비스가 우수한 기업임을 인증하는 마크입니다.



삼 성 가 습 기

사용설명서
HU-5580S
HU-5581C



- 본 제품은 국내(대한민국)용입니다.
- 전원, 전압이 다른 국외에서는 사용할 수 없습니다.
- 이 사용설명서에는 제품보증서가 기재되어 있습니다.
- 사용전에 '안전을 위한' 주의사항을 반드시 읽고 정확하게 사용하여 주십시오.




안전 / 준비

사용 방법

기타 사항

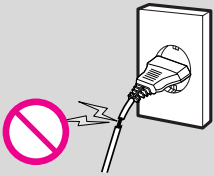
안전을 위한 주의사항

- 사용자의 안전을 보호하고 재산상의 손해 등을 막기 위한 내용입니다.
- 아래의 내용을 잘 읽고 올바르게 사용해 주세요.
- 주의사항은 “경고”와 “주의”의 두가지로 구분되어 있으며 의미는 다음과 같습니다.

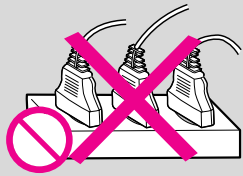
<p>⚠ 경고 표시 사항을 위반할 때 심각한 상해나 사망이 발생할 가능성이 있는 경우.</p>	<p>⚠ 주의 표시 사항을 위반할 때 경미한 상해나 제품 손상이 발생할 가능성이 있는 경우.</p>
<p> 금지를 나타냅니다.</p>	<p> 젖은 손 접촉 금지를 나타냅니다.</p>
<p> 개조 금지를 나타냅니다.</p>	<p> 전원플러그를 콘센트에서 반드시 분리 할 것을 나타냅니다.</p>

⚠ 경고

손상된 전원코드나 헐거워진 콘센트는 사용하지 마세요.
● 감전, 화재의 위험이 있습니다.



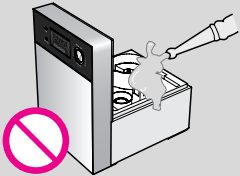
한 콘센트에 여러제품의 전원 플러그를 동시에 꽂아 사용하지 마세요.
● 고장, 화재의 위험이 있습니다.



전원플러그의 물이나 먼지는 마른 헝겊으로 잘 닦아 주세요.
● 감전, 화재의 위험이 있습니다.



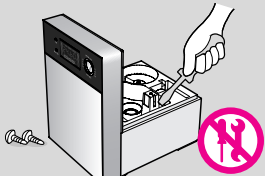
내부 송풍구에 물이 들어가지 않도록 주의하세요.
● 감전의 위험이 있습니다.



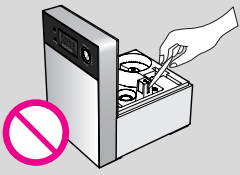
분무중 물통을 분리하지 마시고 진동자 물기통에 손을 넣지 마세요.
● 초음파로 인한 화상, 상해 위험이 있습니다.



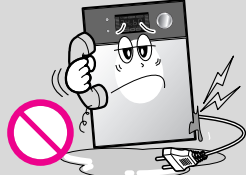
절대로 분해, 수리, 개조하지 마세요.
● 감전, 상해의 원인이 됩니다.
● 제품에 이상이 있을 때는 서비스 센터에 문의하세요.



진동자부나 제품 내부에 금속물질 등 기타 이물질들을 넣지 마세요.
● 감전 및 상해를 입을 수 있습니다.



전원부에 물이 들어간 경우 전원 플러그를 빼고 완전히 건조시킨 후 사용하세요.
● 감전, 화재의 위험이 있습니다.

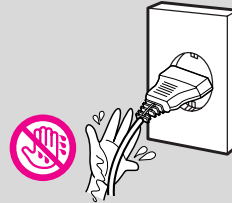


분무중 분출구는 분리하지 마시고 어린이의 손이 닿지 않는 곳에 설치하세요.
● 감전, 상해 및 화상의 위험이 있습니다.

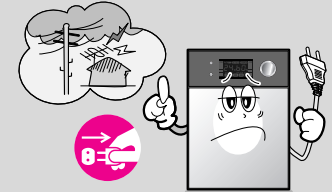


⚠ 주의

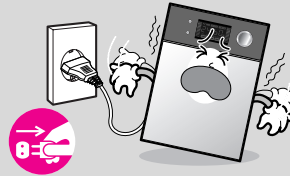
코드부분을 당겨 빼거나 젖은 손으로 전원플러그를 만지지 마세요.
● 감전의 위험이 있습니다.



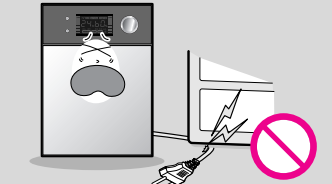
천둥, 번개가 치거나 오랜시간 사용하지 않을 때는 전원플러그를 빼 주세요.
● 감전, 화재의 위험이 있습니다.



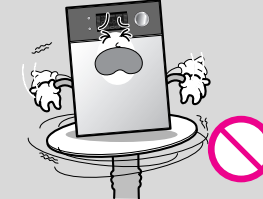
전원플러그를 꽂은 상태에서 본체를 기울이거나 뒤집지 마세요.
● 감전의 위험이 있습니다.



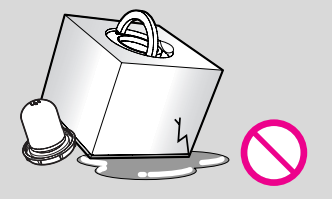
전원코드를 무리하게 구부리거나 무거운 물건에 눌리지 않도록 하세요.
● 감전, 화재의 위험이 있습니다.



불안정한 곳이나 경사진 곳에서 제품을 사용하지 마세요.
● 상해, 파손 누수의 우려가 있습니다.









파손된 물통을 사용하지 마세요.
● 감전, 누수의 원인이 됩니다.



안전을 위한 주의사항

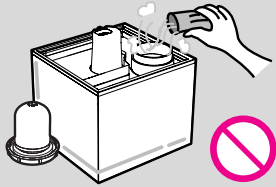
- 사용자의 안전을 보호하고 재산상의 손해 등을 막기 위한 내용입니다.
- 아래의 내용을 잘 읽고 올바르게 사용해 주세요.
- 주의사항은 “경고”와 “주의”의 두가지로 구분되어 있으며 의미는 다음과 같습니다.

 경고 표시 사항을 위반할 때 심각한 상해나 사망이 발생할 가능성이 있는 경우.	 주의 표시 사항을 위반할 때 경미한 상해나 제품 손상이 발생할 가능성이 있는 경우.
 금지를 나타냅니다.	 물에 넣지 마세요.
 개조 금지를 나타냅니다.	 전원플러그를 콘센트에서 반드시 분리 할 것을 나타냅니다.

! 주의

물통에 뜨겁거나(40℃이상) 오염(영분, 세제, 약품등)된 물을 넣지 마세요.

- 제품고장의 원인이 됩니다.



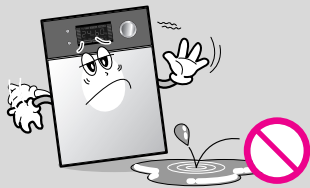
직사광선이 쬐는 곳이나 열기구 가까이에서 사용하지 마세요.

- 제품고장의 원인이 됩니다.



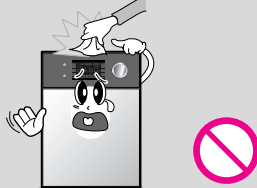
습기, 먼지많은 곳, 물(빗물)이 튀는 곳에는 설치하지 마세요.

- 감전, 화재의 위험이 있습니다.



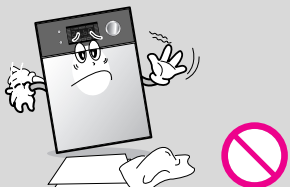
사용중에 분출구를 수건으로 덮거나 손으로 막지 마세요.

- 제품고장의 원인이 됩니다.



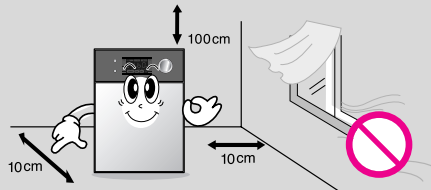
제품 아래에 종이, 천 등과 같이 물을 빨아올리기 쉬운 물건을 두지 마십시오.

- 감전의 위험이 있습니다.



벽면에 가깝게 놓고 사용하지 마세요.

- 벽면과 10cm, 윗면과 100cm이상 거리를 두세요.
- 테이블이나 장식장 위에 놓고 사용하시면 습기가 넓게퍼져 분무현과가 증습니다.



! 주의

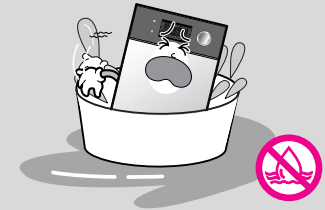
물이 얼 우려가 있는 곳에는 설치 및 사용하지 마세요.

- 6℃ 이하 물: 진동자 고장의 원인이 됩니다.
- 기습기에 알맞은 물의 온도는 16~30℃입니다.



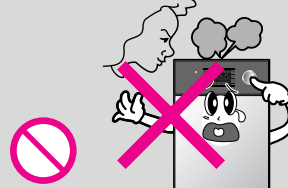
물에 넣지 마세요.

- 고장, 감전의 원인이 됩니다.



분무되는 습기를 직접 흡입하지 마세요.

- 건강에 나쁜 영향을 끼칠 우려가 있습니다.
- 침다커버나 이불처럼 젖을 우려가 있는 분무방향은 피해 주세요.



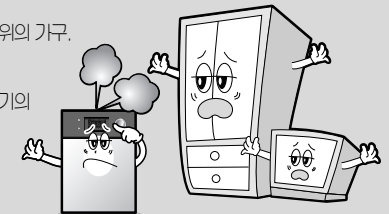
절대로 화학약품이나 일반세제 등으로 청소하지 마세요.

- 제품고장의 원인이 됩니다.



가습기의 인개가 천정, 벽, 가구, 가스렌지, 텔레비전, 기타 가전제품 등에 직접 닿는 장소를 피하세요.

- 사용 물에 따라 물속에 포함되어 있는 칼슘이나 마그네슘으로 인해 주위의 가구, 텔레비전, 모니터 등에 하얀 분말이 생길 수도 있습니다.
- 가습기 사용시 가스렌지 불꽃이 붉게 변하는 것은, 분무습기가 실내 공기의 흐름에 의해 가스렌지 불꽃과 연소반응을 일으켜 발생하는 현상으로 노란불꽃이나 그을음이 발생하지 않으면 정상상태로 볼 수 있습니다. (정미철이나 안개가 많이 낀 습기 많은날과 동일 현상입니다.)



특징



살균가습

살균가습 선택시 히터를 이용하여 저온살균 시켜 주는 쾌적건강 위생가습 기능을 채택 하였습니다.

참조

초음파 가습기의 살균효과에 대하여?

2~3일 이상 제품을 방치하면 본체 물속에는 병원성세균이 급속 증기되나 초음파를 응용한 물입자 분해 에너지로 인해 분출구로 나오는 분무습기는 약99% 살균되어 실내 분무 됩니다.
※ 쾌적 건강을위해 물통 및 본체부는 1~2일에 한번씩 청소 해 주세요.

감기조심 기능(HU-5580S)

감기 바이러스의 생존률이 낮은 온도 및 습도대역을 자동으로 선택하는 감기조심 기능을 채택 하였습니다.

※ 덥사의 감기조심 기능은 실내온도에 따라 자동 가변 하는 희망습도에 의해 실내습도를 높여 감기 바이러스의 생존률을 감소시키는 원리로 습기 보충을 통한 목의 건조함을 막아 감기에 걸릴 확률을 줄여주는 보조기능으로서 사용환경 (온도)과 개인의 저항력의 차이까지 보완하는 전문 감기 예방 기구나 감기 치료제가 아닙니다

일반/미세가습 선택기능

360° 회전 가능한 Two Way 분무노즐과, 일반분무 입자와 미세분무입자를 가변 선택할 수 있습니다.

일반가습 : 사무실등 넓은 공간에 사용하세요.

미세가습 : 미세한 물입자만 토출하므로 주변이 눅눅해지기 쉬운 작은 공간에 사용하세요.

항균세라믹 정수필터

특수 항균 처리한 세라믹볼 및 은나노 소재를 사용한 살균 시스템과 이온교환 수지로 백분 현상을 최소화 한 정수시스템을 채택하여 깨끗한 분무를 만들어 냅니다.

물통착탈 안전센서(HU-5580S)

가습 분무중 물통을 들면 자동으로 초음파 분무가 정지하는 안전기능을 채택 하였습니다.

진동자 프라스틱 보호캡

반영구적 특수 프라스틱 소재를 이용한 진동자 부식 방지 보호캡을 채택하여 위생적인 크린청정 가습실현과 금속물 표면 이물부착 현상이 없어 수조부 청소가 간단해 졌습니다.

자동취침모드(HU-5580S)

인공지능 마이컴제어 기술을 응용 주위환경을 스스로 자가진단하여 알맞는 습도환경을 유지와 쾌적한 숙면 환경을 만들어 줍니다.

4단계 분무량 조절기능(HU-5580S)

고객이 가습량을 약, 중, 강, 파워(Power) 4단계로 조절할 수 있는 기능을 채택 하였습니다.

청소알림 기능(HU-5580S)

일정시간 경과시 청소 알림 표시를 하여 항상 청결한 상태를 유지하도록 청소 시기를 알려줍니다.

건조 알림기능(HU-5580S)

실내습도가 31%RH 이하일 경우 건조 표시를 하여 쾌적한 실내습도를 조절하도록 알려주는 퍼리기능을 채택 하였습니다.

차례

안전을 위한 주의사항	1	안전 / 준비
특징	5	
각 부의 이름	7	
앞면 조작부	8	

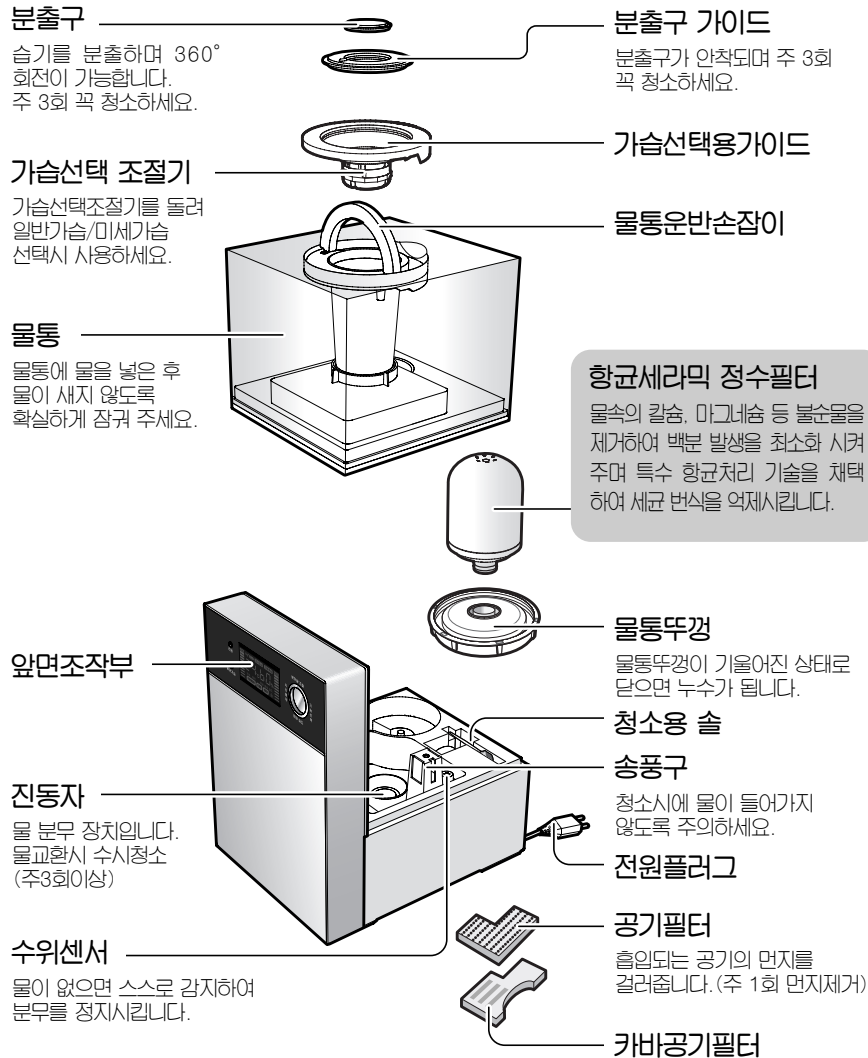
물 넣는방법	10	사용 방법
전자식(HU-5580S)사용방법	12	
복합식(HU-5581C)사용방법	19	

청소방법	21	기타 사항
고장시확인사항	23	
보관방법	24	
제품규격	25	

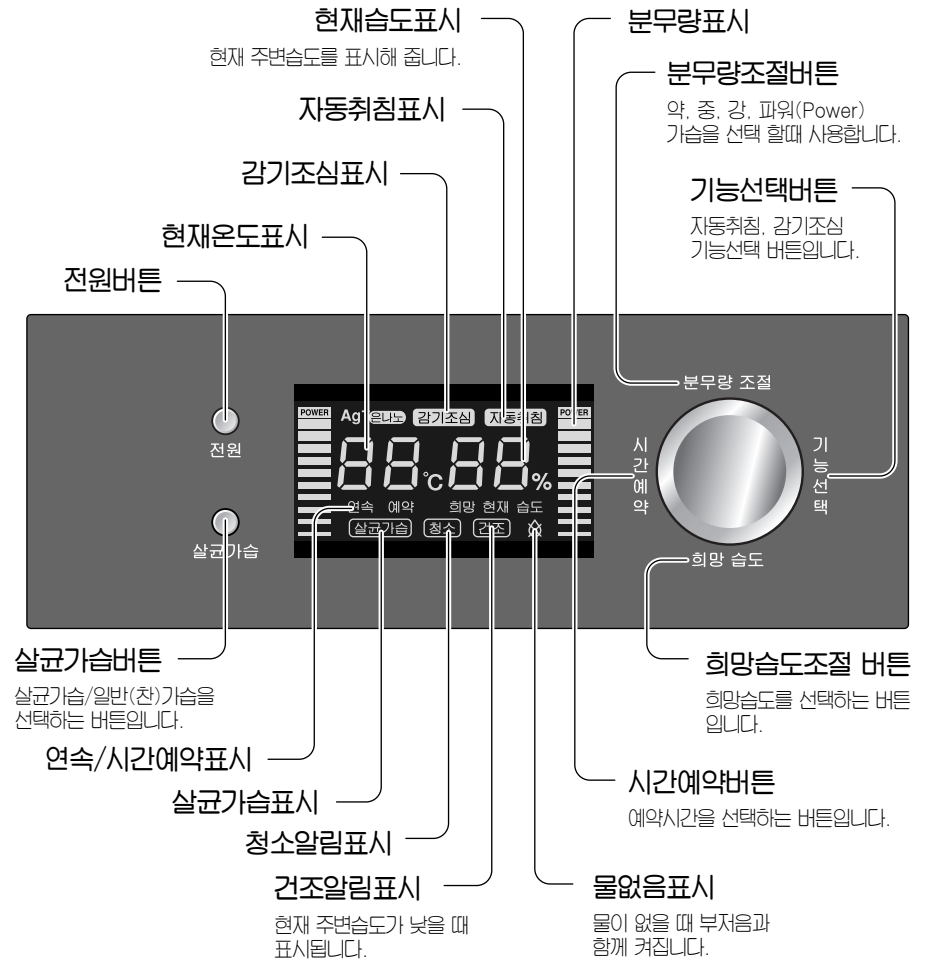
부품구입

삼성전자 가습기의 소모성 부품, 분실 및 파손부품 구입은 가까운 삼성전자 서비스센터 (☎1588-3366)에서 구입 하실 수 있습니다. (정수필터, 물통, 물통뚜껑, 분출구 등)

각부의 이름



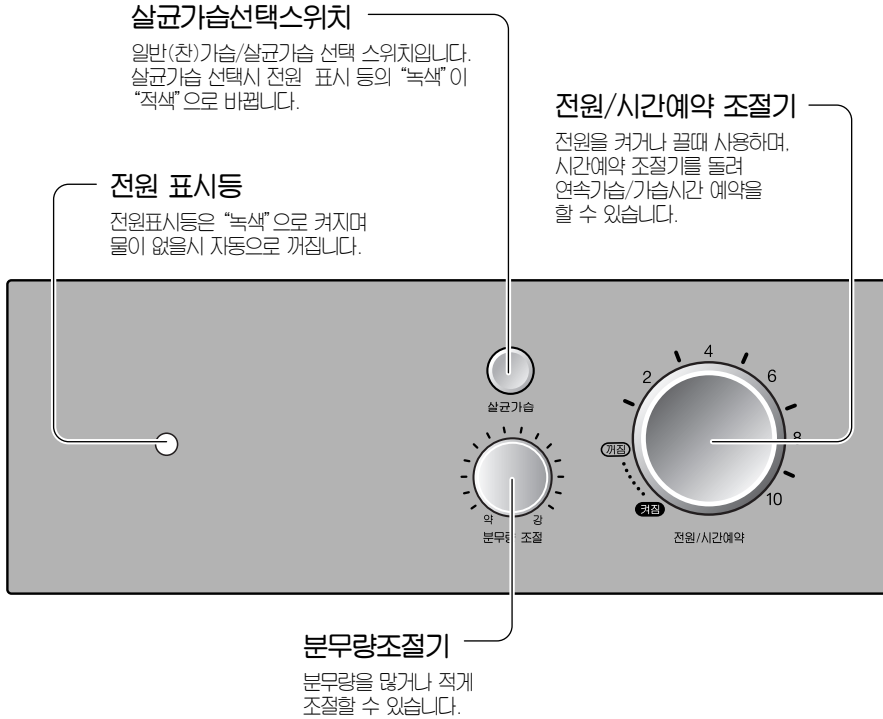
앞면조작부(HU-5580S)



처음 사용시

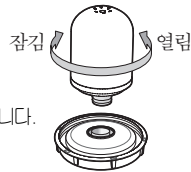
- 약 1분~5분 정도의 물보충 시간이 필요합니다.
- 초기 정수필터에서 나오는 진황색의 물은 인체에 해롭지 않지만, 처음 사용시 정수필터로 깨끗한 물을 통과시키거나 물속에서 수회 세척 후 사용하세요.

앞면조작부(HU-5581C)



항균세라믹 정수필터 사용설명

- 사용초기 : 사용 초기에 물이 진황색을 띠는 경우가 있으나 인체에 해롭지 않습니다.
- 물 공급 : 초기제품 사용시 물공급 시간이 필요하므로 초기 작동시간이 지연될 수 있습니다. (최대 5분 이내)
- 제품수명 : 항균 세라믹 정수필터의 사용 수명은 약 3개월입니다. 보증기간 경과 후 계속 사용하거나, 지하수, 녹 또는 불순물이 많이 섞인 물을 사용하면 정수필터의 수명이 평균수명 이하로 단축됩니다.
- 분해금지 : 정수필터는 절대로 분해하거나 충격을 주지 마십시오. 내부의 이온수지 알갱이가 빠져나옵니다.
- 보관방법 : 필터를 장기간 사용하지 않을 경우 물탱크에서 분리하여 비닐 포장후 필터를 서늘한 곳에 보관하세요.
- 부품구입 : 소모성 부품이나 사용 중 파손 & 망실로 인한 부품구입은 가까운 삼성전자 서비스센터에서 구매하여 교환하시면 됩니다. (물통, 물통뚜껑, 항균 세라믹 정수필터, 분출구 등)
- 주의사항 : 정수필터를 통해 정수된 가습기내 물은 식용이 아니므로 절대로 먹지 마세요.



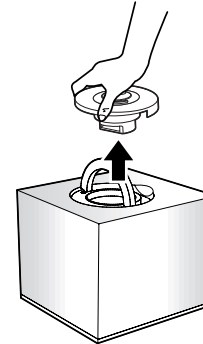
사용방법

* 본 제품은 평평한 장소에 놓고 사용해 주세요.

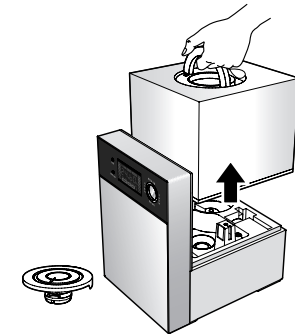
- 처음 물을 넣으면 최대 5분 정도 경과 후 가습동작이 됩니다.
- 처음 사용시 물통 및 정수필터, 수조부를 깨끗하게 세척 후 사용하면 쾌적한 습기가 배출됩니다.
- 가습기에는 반드시 정수기 또는 연수기물이나 수돗물을 사용하세요.

물 넣는 방법

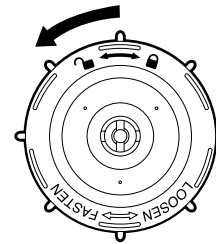
- 1** 분출구와 분출구 가이드를 물통에서 빼내세요.



- 2** 물통을 들어주세요.
• 이때 손잡이를 잡고 빼내세요.



- 3** 물통뚜껑을 열어 주세요.



- 4** 물통에 물을 넣어 주세요.
• 깨끗한 수돗물을 사용하고 40℃ 이상의 물은 사용하지 마세요.
• 물주입시 반드시 손으로 잡아주세요.

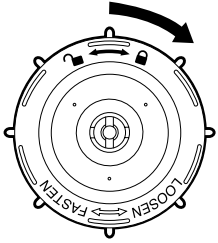


물 넣는 방법 계속 ▶

전자식(HU-5580S)사용방법

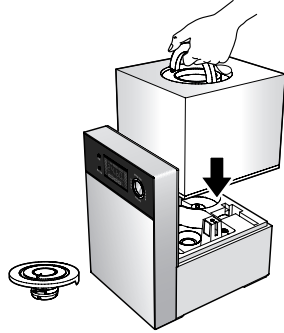
5 물통뚜껑을 닫아 주세요.

- 물통 뚜껑을 닫을때 나사선을 약간리게 조립하면 누수가 되므로 확인 하세요.

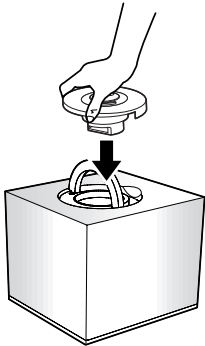


6 물통을 본체 위에 올려 주세요.

- 분무인내관과 물통의 안착상태를 확인하십시오.



7 분출구 가이드와 분출구를 물통에 안착시켜 주세요.



!! 잠깐

- 물통 안착이 잘못되면 가습량이 현저히 줄어들거나 틈새로 분무임자가 쉴 수 있습니다.

!! 참조

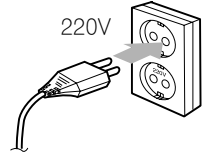
- 수도물이나 정수기물이 아닌 지하수, 녹 또는 찌꺼기가 많이 함유된 물을 사용할 경우 제품고장의 원인이 됩니다.
- 외출하거나 사용하지 않을 때는 전원플러그를 빼 주세요.

!! 주의

- 분출구 가이드없이 분출구만 물통에 안착시키지 마세요. 누수의 원인이 됩니다.
- 물을 넣은 후 물통뚜껑을 닫을때 물통뚜껑이 기울어진 상태에서 닫으면 누수가 됩니다.

1 전원플러그를 콘센트에 꽂아 주세요.

- 본체에 물통을 바르게 올리고, 물이 수조내에 완전히 들어간 후에 사용하세요.



2 전원버튼을 눌러 주세요.

- 가습이 시작됩니다.
- 현재습도가 높으면 가습이 안되므로 원하는 습도로 조절하세요.
- 처음 희망습도는 연속(Co)으로 설정되어 있습니다.



!! 주의

- 사용중 일정 시간 정전이나, 전원플러그를 뽑아 놓은 경우 마이크로 컨트롤러의 기억 프로그램이 처음 사용조건으로 전환되므로 원하시는 사용환경 조건을 다시 맞추어 주세요.
- 본 제품은 220V 전용입니다.

가습선택

「일반(찬)가습」이나 「살균가습」을 선택해 보세요.

살균가습 버튼을 눌러 선택하세요.



살균가습 선택

「살균가습」버튼을 누를때마다 「살균가습」표시가 켜짐⇔꺼짐 반복을 합니다.



일반(찬)가습 선택

!! 참조

- 살균가습 버튼으로 「일반(찬)가습」을 선택하지 않으면 살균가습이 됩니다.
- 살균가습을 선택하면 물을 일정온도 수준으로 데우는 시간이 필요함에 따라 처음에는 일반(찬) 가습이 되다 약 15분후부터 서서히 살균가습이 됩니다.

원하는 습도조절

- 실내의 습도를 사용자가 원하는 습도에 맞추면 습기의 배출/중단을 반복합니다. (가장 쾌적한 실내 습도는 60%RH입니다.)
- 제품 출하시 Co로 설정이 되어 있으므로 처음 사용시 주위 습도와 관계없이 연속 가습됩니다.
- RH란? Relativity Humidity (상대 습도를 말함)

희망습도 버튼을 눌러 원하는 희망습도를 선택하세요

- 최초 희망습도 버튼을 누르면 Co(연속)→40→45→50→55→60→65→70→75 순으로 선택할 수 있습니다.



예) 희망습도를 65%RH를 선택한 경우

- 희망습도는 1회 누를 때마다 희망습도가 +5씩 증가합니다.
- 실내 습도에 따른 희망 습도선택표▶

원하는 실내습도(%)	희망습도 선택(%)
39%RH 이하	40
40~44%RH	45
45~49%RH	50
50~54%RH	55
55~59%RH	60
60~64%RH	65
65~69%RH	70
70~74%RH	75
75%RH 이상	Co(연속)

희망습도 선택시 습기배출

- 희망습도를 현재습도보다 높게 선택하면 습기를 배출합니다.
- 희망습도와 현재습도를 같게 하거나 희망습도를 현재습도보다 낮게 선택하면 습기배출이 되지 않습니다.

참조 • 현재습도는 30~80%RH 사이에서 1%단위로 표시되며, 실내에 가습기가 놓이는 위치에 따라 현재습도차이가 날 수 있습니다.

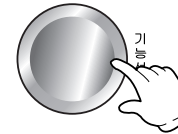
주의 • 희망습도 버튼을 눌러야 원하는 희망습도를 선택할 수 있습니다.

감기조심 기능설정

- 감기조심 기능이란? 제품이 감지하는 현재온도에 따라 희망습도를 다르게 입력하여 감기 바이러스의 생존률이 가장 낮은 온도 및 습도대역을 자동으로 설정하여 감기에 걸릴 확률을 줄여 주는 쾌적가습 기능입니다.

기능선택 버튼 위치를 눌러 감기조심 기능을 선택하세요.

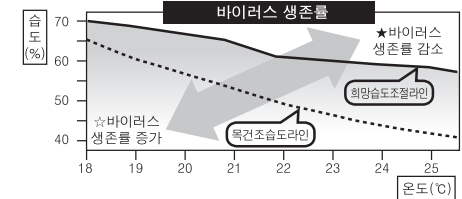
- 감기조심 기능을 선택하면 자동으로 살균가습이 됩니다.
- 감기조심 모드에서는 시간예약을 할 수 있습니다.
- 감기조심 기능 선택시 아래표와 같이 자동설정 되어 분무합니다.



온도	15℃	20℃	25℃	30℃	35℃
습도	70%	65%	60%	55%	50%

참조 • 실내온도 높거나 습기가 높은 경우 감기 바이러스 생존률이 감소됩니다.

현재습도와 희망습도 차	분무조건
5%RH 이내	약분무
6~10%RH	중분무
11~15%RH	강분무
16%RH 이상	POWER



주의 • 감기바이러스 생존률의 감소 또는 증가는 사용장소의 온도가 가장 큰 영향을 주나, 감기조심 기능은 감기에 걸릴 확률을 줄여주는 보조기능으로 실내온도에 따라 일정한 희망습도 대역을 자동으로 설정하여 목의 건조함을 막아 감기에 걸릴 확률을 줄여주는 기능입니다.

• 사용장소의 넓이, 설치환경에 따라 온도 및 감지습도 차이가 있을 수 있습니다.

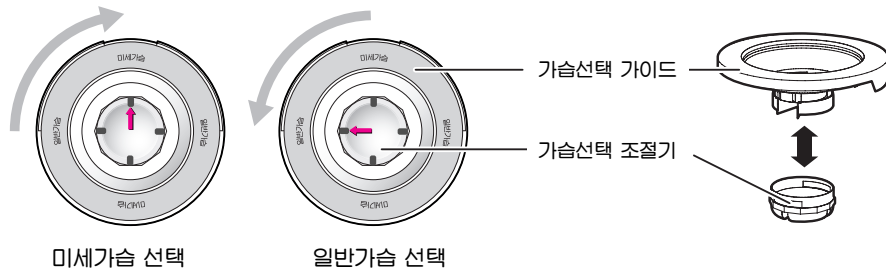
• 감기조심 기능 선택시 분무습기는 일반가습기와 동일한 습기로 치료제가 아니므로 코로 분무습기를 직접 흡입하지 마세요. 건강에 해롭습니다.

미세가습/일반가습 선택

- 미세가습이란? 일반가습기의 초음파 분무습기내 입자가 큰 물방울을 미세가습 조절기를 통해 회수하여 미세한 작은 분무입자만 나오도록 하는 가습방식입니다.

미세가습이나 일반가습을 선택해보세요.

- 가습선택 가이드를 잡고 가습선택 조절기를 끼워 고정한 후 가습선택 조절기의 화살표를 가습선택 가이드의 원하는 방향으로 맞추시면 원하는 가습선택을 할 수 있습니다.



☺ 참조

- 미세가습을 선택하시면 큰 분무입자는 줄고 수증기와 유사한 작은 분무입자만 주공급되므로 쾌적가습 유지와 가습기 주변의 축축하게 젖는 것을 막을 수 있습니다.
 - 미세가습: 침실이나 작은 공간에서 사용시 선택하세요.
 - 일반가습: 거실이나 좀 더 넓은 사무실 같은 장소에서 사용시 선택하세요.
 - 일반가습시 미세가습보다 큰 분무입자가 조금 더 섞여있으나 본제품은 일반가습기 보다는 적은 입자가 토출됩니다.

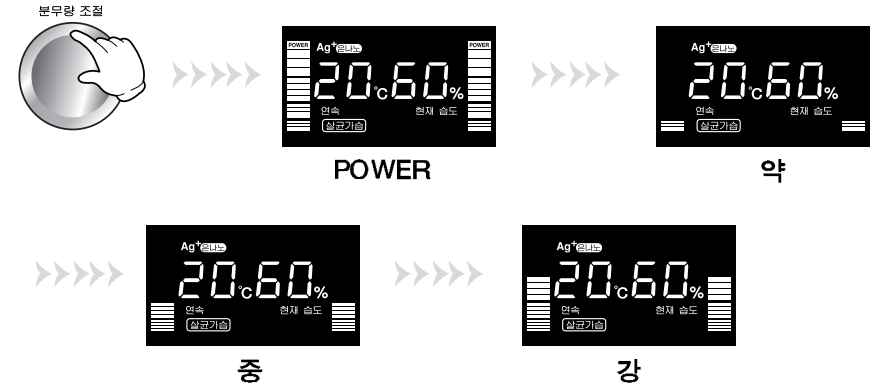
☹ 주의

- **얼굴에 가까이 직접 분무하거나, 코로 직접 흡입하지 마세요.**
 - 가습기의 사용환경 및 관리조건에 따라 병원성 세균의 영향을 받거나 다량의 수분이 코를 통해 인체로 들어가면 해로울 수 있습니다.

분무량 조절

분무량 버튼으로 원하는 분무량을 선택하세요.

- 제품 출하시 POWER로 설정되어 있고, 분무량 버튼을 한번 누를때 마다 **POWER → 약 → 중 → 강** 순으로 변합니다.



☺ 참조

- 저전압 지역에서 사용하시거나 약분무 선택시 초기 15분간 분무가 약할 수 있습니다.
- 일반(잔)가습 약분무를 선택시 육안으로 분무 확인을 할수 없지만 소량 분무가 됩니다.
- 일반(잔)가습 약분무가 약하시면 중 분무를 선택하세요.

☹ 주의

- 분무조절량 버튼을 반드시 눌러야 원하는 분무량을 선택 할 수 있습니다.



시간예약

• 시간예약 버튼 위치를 눌러 예약을 선택하세요.

원하는 운전시간을 예약하세요

- 시간 예약은 8시간까지 선택할 수 있습니다.
- 물이 부족하여 예약시간전에 가습이 꺼지는 경우가 있습니다.
- 연속을 선택하시면 예약시간과 관계없이 계속 운전합니다.
- “시간 예약” 버튼을 누를 때마다
CO(연속) → 01Hr → 02Hr → 03Hr →
→ 8Hr → CO(연속)순으로 반복 표시됩니다.



시간예약 선택시

▶ 시간예약이 설정되면 예약 표시가 켜집니다.

참조

- 예약 시간을 선택하면 종료시간을 2초간 표시한 후 온도모드/습도모드로 자동전환됩니다.
- 예약한 시간이 되면 자동으로 운전을 멈추고 전원이 꺼집니다..
- 다시 운전하려면 전원버튼을 다시 눌러 켜 주세요.
- 사용중 물이 없을 경우 '물없음' 표시가 켜지며 부저음이 울려 알려줍니다.
- 예약 하시기 전에 희망습도를 선택하면 선택된 희망습도대로 예약운전 됩니다.

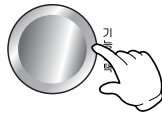


시간예약 동작중

자동취침 기능설정

기능선택 버튼 위치를 눌러 자동취침 기능을 선택하시면

- 주위습도에 따라 최적의 가습상태를 유지하기 위해 분무량 및 습도 자동조절은 표와 같이 동작합니다.
- 8시간동안 표와같이 분무한 후 꺼집니다.
- 예약, 분무량, 희망습도, 기능선택버튼을 누르면 자동취침 기능이 해제됩니다.
- 자동취침 운전중 살균가습은 선택하여 동작 시킬 수 있습니다.



실내습도	가습상태
54%RH 이하	중분무
55~59%RH	약분무
60%RH 이상	가습정지



자동취침선택시

주의

- 반드시 기능선택 버튼 위치를 눌러야 원하는 자동취침 기능을 선택할 수 있습니다.
- 자동취침 기능을 선택 후 다른 버튼을 누르면 자동취침 기능이 해제됩니다.

현재 온도 표시 기능

제품내부에 온도 감지센서를 부착하여 자동으로 실내온도가 표시됩니다.

주의

▶ 제품설치 위치에 따라 실내온도 차이가 날 수 있습니다.

- 난방기가 제품에 근접해 있는 경우
- 공기 흡입구가 막혀 원활한 실내공기 순환이 잘 안되는 경우
- 사용위치에 따라 일정 범위 내에서의 온도 및 습도표시 오차가 발생할 수 있습니다.
- 온도센서의 안정화 시간(약60분) 동안은 실내온도와 차이가 있을 수 있습니다.
- 바람유발장치(에어컨, 선풍기, 냉풍기, 열풍기 등)가 가습기에 영향을 미칠때

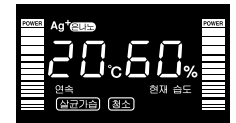
청소 알림 기능

일정시간 경과시 청소알림이 표시됩니다.

• 청소 알림 표시등이 표시될 경우 전원코드를 뽑고 본체 수조부를 청소를 해주세요.

참조

- 청소알림표시는 약 100시간 동안 연속 사용하거나 전원코드를 꽂은 상태로 방치한 경우 나타납니다.
- 전원코드를 뽑았다 약 2분정도 경과 후 다시 꽂으면 청소 알림 표시가 사라집니다.



청소알림표시

건조 주의 알림 기능

실내 습도가 31%이하 일 경우 건조주의가 표시됩니다.

- 분무량을 조절하여 실내습도를 높여주세요.
- 실내습도가 31%RH 이하일 경우 1시간 단위로 1분동안 건조알림 표시가 들어옵니다.

참조

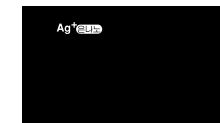
- 청소 알림 기능 및 건조주의 알림기능은 쾌적하고 청결한 사용을 위해 알려주는 편리한 예보 기능으로 고장이 아닙니다.



건조주의표시

조명끄기/켜기 선택

- 살균가습 버튼을 3초간 누르면 표시창에 Ag+(은나노) 표시만 나타난 상태로 가습동작이 되며 다시 표시창을 켜려면 전원버튼을 제외한 살균가습 버튼이나 다른 버튼을 눌러주세요.



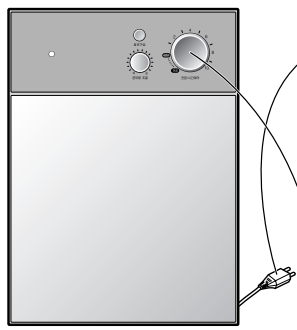
조명끄기



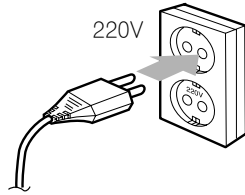
조명켜기

• 조명은 꺼져도 기능 동작에는 이상없습니다.

복합식(HU-5581C) 사용방법

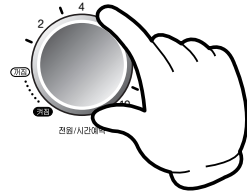


1 전원플러그를 콘센트에 꽂아 주세요.



2 전원 스위치를 “켜짐” 위치로 돌려 전원을 켜 주세요.

- 전원표시등(녹색)이 켜지며 분출구로 습기가 배출됩니다.
- 단, 전원스위치를 꺼짐~켜짐 사이에 두면 습기가 배출되지 않습니다.



3 전원을 끄려면

전원 스위치를 “꺼짐” 위치로 돌려 껐 주세요.

- 전원표시등(녹색)이 꺼집니다.

4 살균가습을 하려면 “살균가습” 선택 버튼을 눌러주세요.

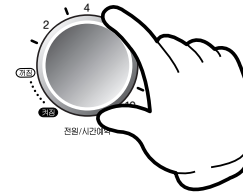
- 표시등 (적색)이 켜지며 살균가습이 시작됩니다.
- 초기에는 일반(찬)가습이나 약15분정도 지나면 살균가습이 됩니다.
- 다시 살균가습 버튼을 누르면 표시등이 녹색으로 바뀌며, 일반(찬)가습이 됩니다.



시간예약선택

시간예약 조절기를 돌려 원하는 예약시간을 선택하세요.

- 전원/시간예약 조절기가 켜짐 위치에 있으면 연속동작 합니다.
- 시간예약 조절기는 10시간까지 가습시간 예약을 할수 있습니다.



선택 위치	용 어 설 명
켜 짐	전원켜짐 및 연속가습
꺼 짐	전원 꺼짐
2	약 2시간후 가습분무 꺼짐
10	약 10시간후 가습분무 꺼짐

분무량 세기조절

분무량 조절기를 돌려 원하는 분무량을 선택하세요.

- 오른쪽으로 돌릴수록 분무량이 많아지고, 왼쪽으로 돌릴 수록 분무량이 적어집니다.
- “약” 위치에서는 적은 양이 분무되므로 눈으로 확인이 잘 안되지만 정상동작 하고 있는것 입니다.



분무량 조절

청소방법

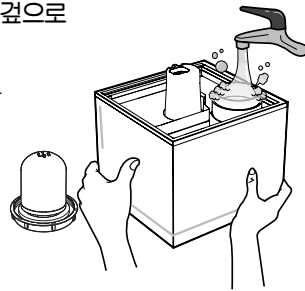
- 먼저 콘센트에서 전원플러그를 빼 주세요.
- 살균가습선택 사용 후 청소시 본체 내부 물의 온도가 뜨거웁으로 주의 하십시오.



물통내부

물통 안에 수돗물을 넣고 부드러운 헝겊으로 닦은 후 흔들어 물때를 제거하세요.

- 절대로 일반세제나 비눗물로 닦지 마세요.



!! 주의

- 물통은 충격에 약하므로 파손에 주의하세요.
- 파손시 누수의 위험이 있으니 사용하지 마시고 서비스센터로 문의하세요. (1588-3366)

본체내부

수조부 이물이 포함된 물을 버리고 깨끗한 물로 행거 주신후 청소용솔과 부드러운 헝겊을 이용하여 물때를 가볍게 닦아 주세요.

- 수위센서를 분해하면 고장의 원인이 됩니다.

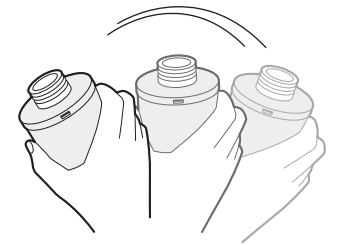


😊 잠깐

- 물이나, 이물질로 인해 물기등만 올라오며 가습이 안되는 경우 사용중인 물을 버리고 진동자 주변을 부드러운 헝겊으로 깨끗이 닦은후 수돗물을 넣고 사용하시면 정상 가습이 됩니다.
- 진동자는 소모품이며, 수명은 표준 사용조건에서 약 5,000시간입니다.

항균세라믹 정수필터

물통뚜껑에서 분리 후 수돗물 속에 넣고 천천히 흔들어 세척해 주세요.



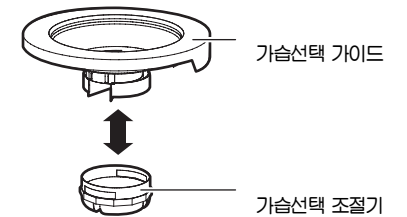
!! 주의

- 정수필터를 분해하거나, 충격을 주거나 여과망에 구멍을 내지 마세요. (이온수지가 흘러나올 수 있습니다.)

가습선택 조절기

가습선택 조절기의 상부 가습선택 가이드에 삽입식으로 고정된 가습선택 조절기를 당기면 분해되며, 약간의 힘으로 밀면 고정이 됩니다.

- 청소용솔로 내부 틈새의 물때를 제거하세요.



!! 주의

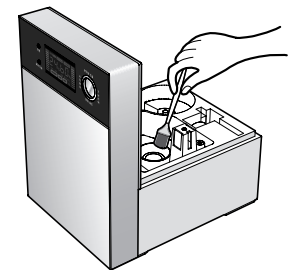
- 가습선택 가이드에 가습선택 조절기를 조립하지 않고 사용하시면 분무입자 크기가 커져 제품주변의 물건이 젖을 수 있습니다.

- 밀음 : 고정
- 당김 : 분해

진동자

청소용솔과 부드러운 헝겊을 이용하여 진동자 표면 및 주변의 물때를 깨끗이 닦아 주세요.

- 진동자 표면에 물때(백분현상)가 끼면 분무가 약해집니다.
- 절대로 일반세제나 비눗물로 닦지 마세요. 분무가 약해지거나 진동자가 손상됩니다.



!! 주의

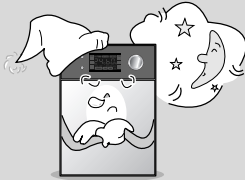
- 절대로 화학약품이나 일반세제 등으로 청소하지 마세요.
- 진동자 표면을 손가락으로 문지르거나, 날카로운 물건으로 긁으면 분무가 약해지거나 고장의 원인이 됩니다.
- 본체 내부 청소시 송풍구로 물이 들어가지 않도록 주의하세요. (누전 및 감전의 위험이 있을수 있습니다.)

고장시확인사항

• 다음과 같은 사항에 대하여 서비스를 받으시면 소정의 수수료가 부과될 수 있습니다.
(기타 궁금한 사항이 있을 때는 **1588-3366**으로 문의하시면 자세한 내용을 안내받을 수 있습니다.)

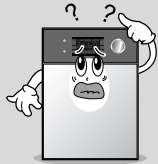
바람과 습기가 전혀 안 나와요?

- 전원플러그를 바르게 꽂아 주세요.
- 사용전압이 220V인지 확인해 주세요.
- 물통에 물이 있는지를 확인한 후 물통에 물을 넣어주세요.
- 전원을 켜다가 다시 껐주세요.



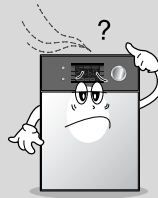
바람은 나오는데 습기가 안 나와요?

- 희망습도를 현재습도 보다 높게 조절하세요. (HU-5580S)
- 분무량조절기의 위치가 "약" 위치에 있는지 확인하여 주세요.
- 젖더로 바누나 알반세제 등으로 세척하지 마세요. 만약 청소한 경우 깨끗한 물로 여러번 헹궈 주세요.
- 지하수를 사용하셨나요? 수돗물로 바꿔주세요.
- 진동자 및 진동자 주변을 청소해 주세요.



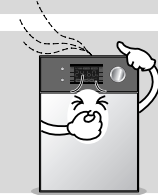
습기가 적게 나와요?

- 진동자 표면의 물때를 깨끗이 닦아 주세요.
- 지하수를 사용하셨나요? 수돗물이나 정수기물로 바꾸어 주세요.
- 제품 내부의 물이 얼었거나, 너무 차가운 물을 사용 하셨나요?
* 6℃이하물: 진동자 고장의 원인이 됩니다.
* 7℃~15℃물: 10~15분 정도 지난후 사용하세요.
- 진동자가 손상되었거나 수명이 다하지 않았나요?
- 진동자는 소모품입니다.
- 보관 및 사용상태에 따라 제품수명이 현저히 차이가 날 수 있습니다.



습기가 나올 때 냄새가 나요?

- 수돗물에 함유된 염소 성분의 냄새입니다.
(정수기물, 끓인 후 식힌 수돗물, 하루 정도 지난 수돗물 등을 넣어 주세요.)
- 오랫동안 청소를 하지 않았거나, 변질된 물을 사용하지 않았나요?



물공급이 잘 되지 않아요?

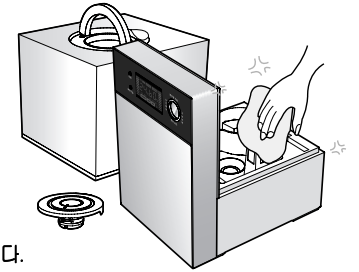
- 물통을 본체에 똑바로 놓으셨습니까?
- 항균세라믹 정수필터의 수명이 다 되었는지 확인하세요.
* 항균세라믹 정수필터의 수명은 표준 사용시 3개월입니다.
- 항균세라믹 정수필터는 수명시간에 가까워질수록 물공급시간이 길어집니다. (약 1~5분)



보관방법

가습기를 장기간 보관할 경우에는 물분무장치(진동자)를 완전 건조시킨 후 깨끗이 닦아 보관하세요.

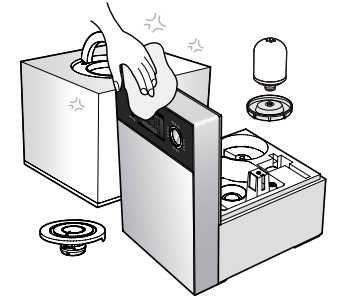
1 물통과 본체 내부의 물을 모두 버리고 깨끗이 닦아주세요.



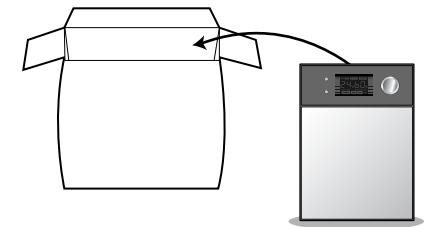
주의 • 물을 장기간 방치하시면 일반세균의 번식과 물속의 이물질과 대기공기가 섞여 진동자 주변을 부식시키거나 분무를 막는 제품고장의 원인이 됩니다.

2 제품 내부와 항균세라믹 정수필터의 물기를 완전히 제거하세요.

- 마른헹겂으로 닦거나 서늘한 그늘에서 하루정도 말려 주세요.
- 항균세라믹 정수필터는 장기 보관시 비닐포장(일봉)하여 보관하세요.



3 제품을 포장상자에 넣어 습기가 없는 그늘진 곳에 보관하세요.



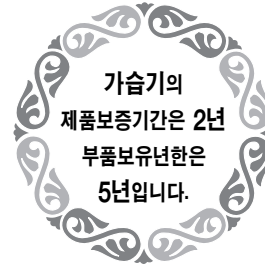
제품규격

메 모

모 델 명	HU-5580S	HU-5581C
제 품 명	가 습 기	
	복합식 (초음파+히터 가열식)	
전 원	A.C 220V 60Hz	
소 비 전 력	살균가습 : 122W 일반(찬)가습 : 44W	
분 무 방 식	초음파 진동식	
최대분무량	550 ml/hr	
물 통 용 량	5.5 l	
연속분무시간	살균가습 : 10시간 이상	
	일반(찬)가습 : 13시간 이상	
제 품 중 량	3.8 kg	
코 드 길 이	약 1.5 m	
부 속 품	청소용솔 / 항균세라믹 정수필터	



제품보증서



서비스에 대하여

저희 삼성전자에서는 품목별 소비자 피해 보상규정 (재정경제부 고지 제2005-21호)에 따라 아래와 같이 제품에 대한 보증을 실시합니다. 서비스 요청시 삼성전자서비스 (주) 또는 지정된 협력사에서 서비스를 합니다. 보상여부 및 내용통보는 요구일로부터 7일 이내에, 피해보상은 통보일로부터 14일 이내에 해결하여 드립니다.

제 품 명	구 입 일	년 월 일	모 델 명	Serial No.
구입대리점			판매금액	

무로서비스

※일반 제품을 영업용으로 전환하여 사용할 경우의 보증기간은 반으로 단축 적용됩니다.

■ 소비자 피해 유형	보증기간 이내	보증기간 이후
부품보증기간내 정상적인 사용 상태에서 발생한 성능,기능상의 고장 발생시		
■ 구입 후 10일 이내에 중요한 수리를 요할때	제품교환또는구입가환급	해당없음
■ 구입 후 1개월 이내에 중요한 수리를 요할때	제품교환 또는 무상수리	해당없음
■ 제품 구입시 운송과정 및 제품 설치 중 발생한 피해	제품교환	해당없음
■ 교환된 제품이 1개월 이내에 중요한 수리를 요하는 고장발생	구입가 환급	해당없음
■ 교환 불가능시	구입가 환급	해당없음
■ 동일하자로 3회까지 고장 발생시	무상수리	유상수리
■ 동일하자로 4회째 고장 발생시	제품교환또는구입가환급	유상수리
■ 서로 다른 하자로 5회째 고장 발생시	제품교환또는구입가환급	유상수리
■ 소비자가 수리의뢰한 제품을 사업자가 분실한 경우	제품교환 또는 구입가 환급	정액 감가상각한 금액에 10%를 가산하여 환급
■ 부품보증기간내 수리용부품을보유하고 있지않아수리가불가능한경우	제품교환 또는 구입가 환급	정액 감가상각한 금액에 10%를 가산하여 환급
■ 수리용 부품은 있으나 수리 불가능시	제품교환또는구입가 환급	정액 감가상각 후 환불

소비자의 고의, 과실로 인한 고장인 경우

■ 수리가 불가능한 경우	유상수리에 해당하는 금액정수 후 제품교환	유상수리 금액정수 후 감가상각 적용 제품교환
■ 수리가 가능한 경우	유상수리	유상수리

※ 고장이 아닌 경우 서비스를 요청하면 요금을 받게 되므로 사용설명서를 읽어주세요. (수리가 불가능한 경우 별도 기준에 준함)

※ 이 보증서는 대한민국에서만 사용되며 다시 발행하지 않으므로 사용설명서와 함께 잘 보관해 주세요.

유로서비스

기구세척,조정,사용설명,설치 등 제품고장이 아닌 경우

- 사용설명 및 분해하지 않고 간단한 조정시
- 인터넷,안테나,유선신호 등 외부환경 문제시
- 배송된 제품 초기 설치 및 판매점에서 부실하게 설치해 주어 재설치시
- 제품의 이동,이사 등으로 인한 설치 변경시
- 제품 내부 먼지,헤드 등의 세척 및 이물 제거시
- 타사 제품 (소프트웨어 포함)으로 인한 고장 설명시

소비자 과실로 고장난 경우

- 소비자의 취급 부주의 및 잘못된 수리로 고장 발생시
 - 전기용량을 틀리게 사용하여 고장이 발생한 경우
 - 외부 충격이나 떨어뜨림 등에 의한 고장, 손상 발생시
 - 당사에서 미지정된 소모품,유선품 사용으로 고장 발생시
 - 삼성전자(주) 서비스 위탁업체인 삼성전자서비스(주) 기사 및 협력사 기사나 아닌 사람이 수리하여 고장 발생시
 - 사용설명서 내에 '주의사항'을 지키지 않아 고장 발생시

그 밖의 경우

- 천재지변 (낙뢰, 화재, 염해, 수해 등)에 의한 고장 발생시
- 소모성 부품의 수명이 다한 경우 (배터리, 형광등, 헤드, 진동자, 램프류, 필터류, 토너, 드럼, 리본 등)

