

SAMSUNG

# 삼성 마이크로 컴포넌트

삼성 **my my**  
마이마이

S-Y3650(S-3600/MY-N9500)

CD-R/RW 재생



- 사용설명서상의 그림은 설명을 위해 그려진 것으로 실제의 모양과 부분적으로 다를 수 있습니다.
- 사용설명서를 읽으신 후에도 제품 사용상 문의하실 내용이 있으시면 삼성전자가 통화료를 부담하는 080-200-4868로 전화주세요.  
(전화가능시간: 일요일/공휴일을 제외한 오전 9시~오후 5시)



기  
본

디  
지  
탈  
어  
디  
어

my  
my  
마이마이



# 특징



## 집에서는 고출력 미니오디오로! 외출시는 휴대용 마이마이로! 디지털 오디오로 마이마이를 조정한다!

본 제품은 별도의 충전기가 없어도 본체에 내장되어있는 충전장치를 이용하여 헤드폰 카세트를 충전시킬 수 있는 편리한 기능을 가지고 있습니다.

### 편리한 조정 기능

- CD 플레이어의 CD와 마이마이의 카세트테이프를 디지털 오디오로 조정하여 동작이 가능합니다.

### CD-R/CD-RW 재생

- 이 제품은 오디오 CD, CD-R 및 CD-RW등과 같은 디스크를 재생하도록 설계되었습니다.

### 광 리모컨

- 마이마이 리모컨의 액정 표시판에 밝은 빛이 켜져 어두운 곳에서도 동작상태를 알 수 있습니다.

### Power Sound 기능

- 베이스 증폭 및 고음과 저음을 2배로 향상시켜 주므로 보다 박력있고 실감나는 음을 감상할 수 있습니다.

### 테이프 자동왕복 기능

- REVERSE MODE 버튼으로 테이프 재생상태를 자동 왕복으로 선택하면 테이프 재생이 자동왕복될 수 있는 기능입니다.

### PRESET EQ 기능

- 댄스, 록, 클래식등 6가지의 다양한 음악장르를 선택하여 들을수 있는 기능입니다.

### 다양한 기능

- MY MY의 카세트 테이프는 물론 CD음악도 청취할 수 있습니다.



# 차례

## 기 본

특징	1
안전상의 경고 및 주의	3
각부의 명칭(본체)	5
각부의 명칭(원격조정기)	6
각부의 명칭(마이마이)	7
사용전 준비	9
부속품	13

## 디지털 오디오

라디오를 들으려면	디지털 오디오-1
방송을 기억 시키려면	디지털 오디오-2
CD를 들으려면	디지털 오디오-3
CD의 다양한 기능	디지털 오디오-4
프로그램 기능	디지털 오디오-6
마이마이(MY MY)를 디지털 오디오로 들으려면	디지털 오디오-7
테이프의 다양한 기능	디지털 오디오-8
CD음을 MY MY(TAPE)에 녹음 하려면	디지털 오디오-9
마이크 녹음	디지털 오디오-10
취침 예약 기능	디지털 오디오-11
현재 시각을 맞추려면	디지털 오디오-12
자동으로 켜지게(꺼지게) 하려면	디지털 오디오-13
Preset EQ(음색선택) 기능	디지털 오디오-15
Power Sound기능	디지털 오디오-15

## 마이마이( MYMY )

라디오를 듣고 싶을때	마이-1
라디오 녹음을 하고자 할때	마이-7
마이크 녹음을 하고자 할때	마이-8
LINE IN(외부음)을 녹음하고자 할때	마이-9
녹음이 안될때	마이-10
테이프를 듣고 싶을때	마이-11
특수기능	마이-12
참고(지역별 방송 주파수)	15
고장시 확인사항	16
제품 규격	17



# 안전상의 경고 및 주의

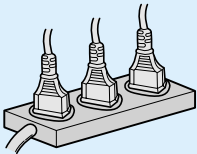
제품을 올바르게 사용하여 위험이나 재산상의 피해를 미리 막기 위한 내용입니다. 반드시 지켜 주시기 바랍니다.

 <b>경고</b> 사람이 사망하거나 중상을 입을 가능성이 예상되는 내용입니다.	 <b>금지</b> 를 나타냅니다.
 <b>주의</b> 사람이 부상을 당하거나 물적 손해발생이 예상되는 내용입니다.	 <b>분해 금지</b> 를 나타냅니다.
	 <b>접촉 금지</b> 를 나타냅니다.
	 <b>반드시 지켜야 할 것</b> 을 나타냅니다.
	 <b>전원플러그를 콘센트에서 반드시 뽑을 것</b> 을 나타냅니다.

## ! 경고

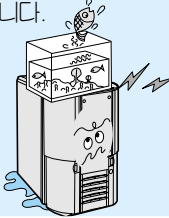
전원플러그를 동시에 꽂아 사용하지 마세요.

- 열이 발생하거나 화재의 원인이 됩니다.



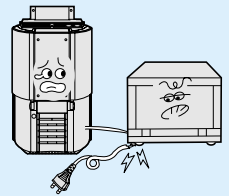
제품 위에 물이 담긴 그릇을 올려 놓지 마세요.

- 물이 쏟아져 제품내부로 들어가면 고장의 원인이 됩니다.



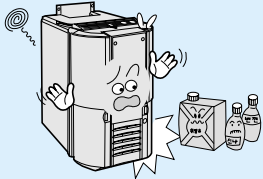
전원코드를 무리하게 구부리거나 무거운 물건에 눌러 부서지지 않도록 하세요.

- 화재의 원인이 됩니다.



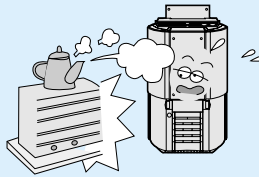
외관청소시 물이나 신나 및 기름류 등 닦는 세제를 사용하지 마세요.

- 고장, 감전의 원인이 되므로 마른 헝겊으로 닦아 주세요.



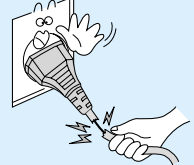
습기가 많은 곳에는 설치하지 마세요.

- 감전, 화재의 원인이 됩니다.



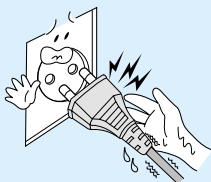
전원코드 부분을 잡아 당겨 빼지 마세요.

- 코드부분이 파손될 경우 화재 및 감전의 원인이 됩니다.



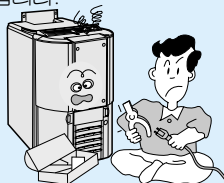
젖은 손으로 전원플러그를 꽂거나 빼지 마세요.

- 감전될 수 있습니다.



절대로 분해, 수리 개조하지 마세요.

- 이상작동으로 인해 화재, 감전, 부상의 위험이 있습니다.



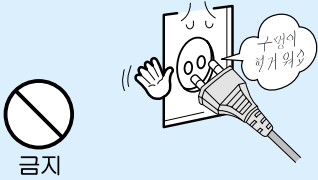
이 제품은 220V 전용입니다.

- 110V 전원에서 사용시 가까운 삼성 전자 가전센터나 전파사에서 승압용 변압기를 구입한 후 사용하세요.

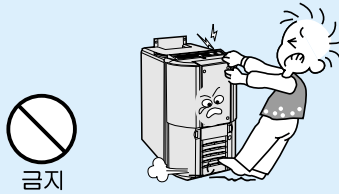


## ! 주의

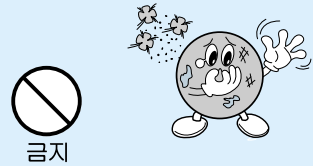
전원콘센트의 구멍이 헐거울 때는  
전원플러그를 꽂지 마세요.  
●감전이나 화재의 원인이 됩니다.



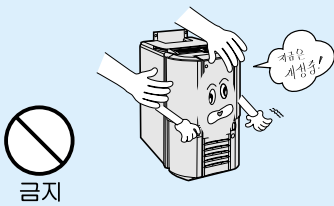
CD나 데크를 무리하게 손으로  
밀어 넣거나 잡아 당기지 마세요.  
●고장의 원인이 됩니다.



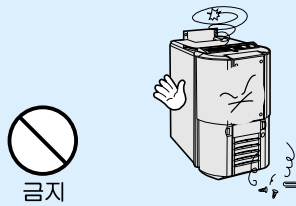
CD에 먼지나 이물질이 끼지  
않도록 하세요.



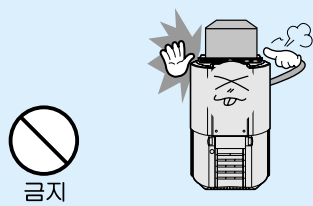
CD 재생중 제품을 들고  
이동하지 마세요.  
●고장의 원인이 됩니다.



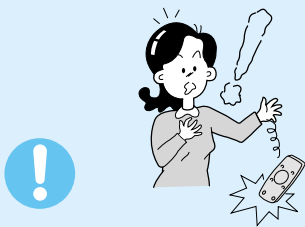
제품 내부로 이물질이 들어가지  
않도록 하세요.  
●고장의 원인이 됩니다.



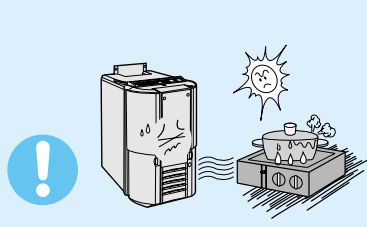
제품 위에 무거운 물건을 올려  
놓지 마세요.  
●고장의 원인이 됩니다.



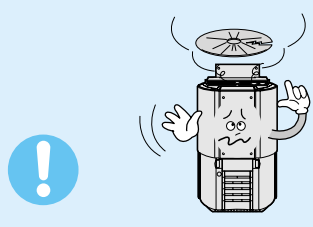
리모컨을 분해하거나 심한 충격을  
주지 마세요.



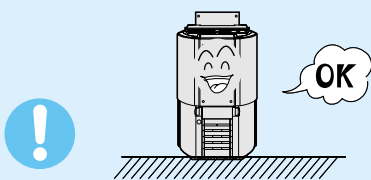
직사광선이나 열기구를 피해  
설치하세요.



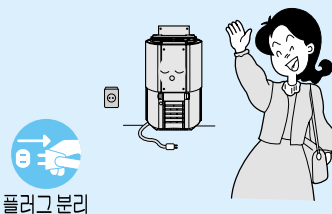
CD를 바르게 사용하세요.  
●깨지거나 흠집이 많은 CD는  
사용하지 마세요.



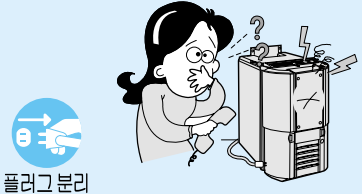
평평하고 안정된 장소에  
설치 하세요.  
●그렇지 않으면 동작이 제대로 되지  
않을 수 있습니다.



오랫동안 사용하지 않을 때는  
전원플러그를 뽑으세요.

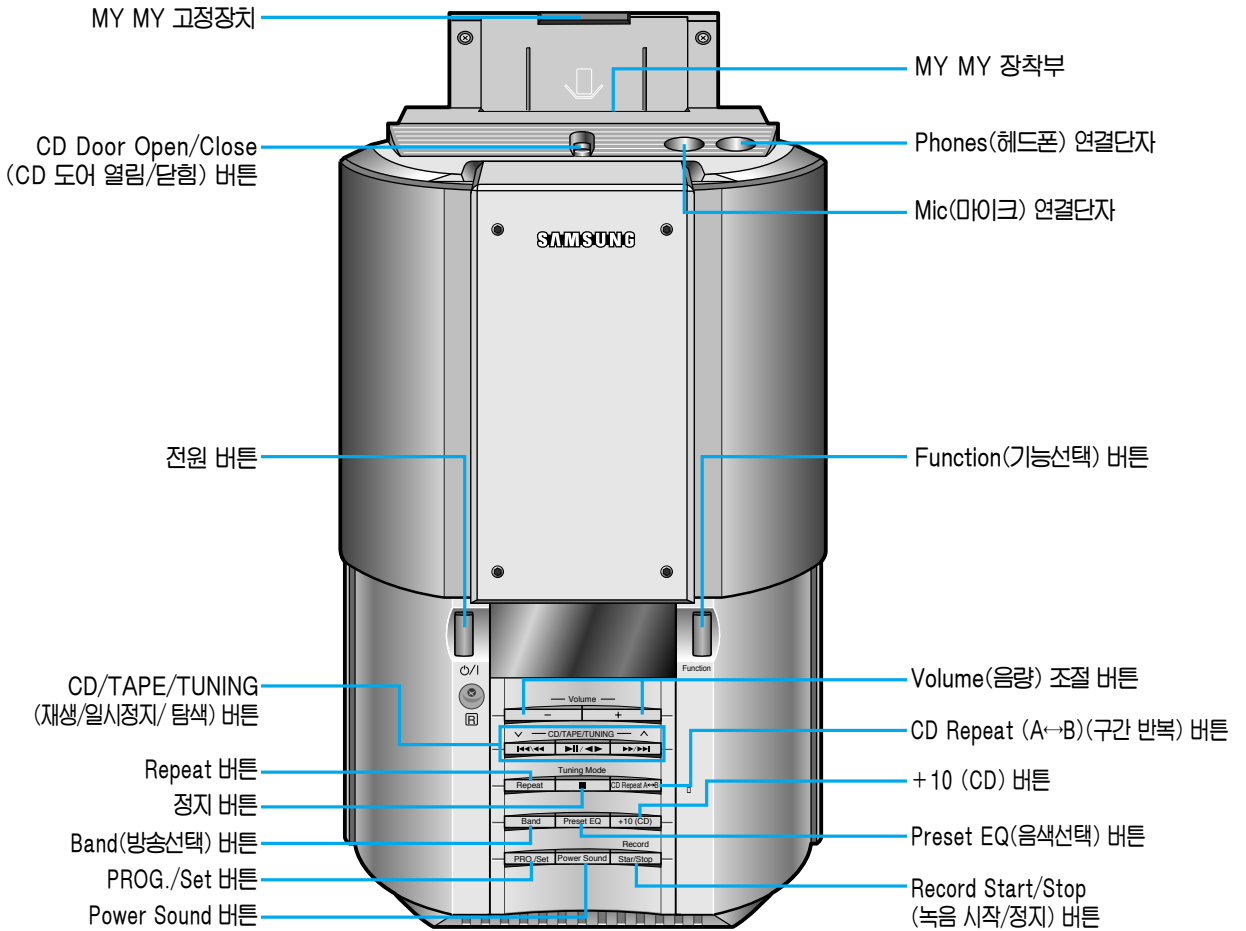


이상한 소리나 냄새가 날 때는  
즉시 전원플러그를 뽑고 삼성전자  
서비스센터에 연락하세요.



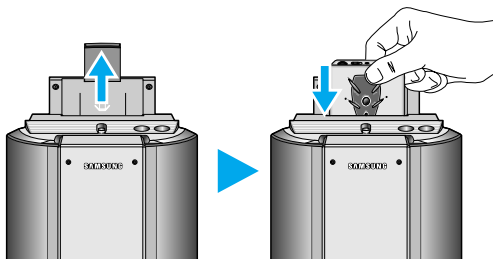


# 각부의 명칭(본체)



## 고정장치 사용하기

- 본체에 MY MY를 장착하여 사용하는 방법입니다.
- MY MY 장착은 정확하게 해 주세요.  
장착이 잘못되면 MY MY가 동작하지 않을 수도 있습니다.

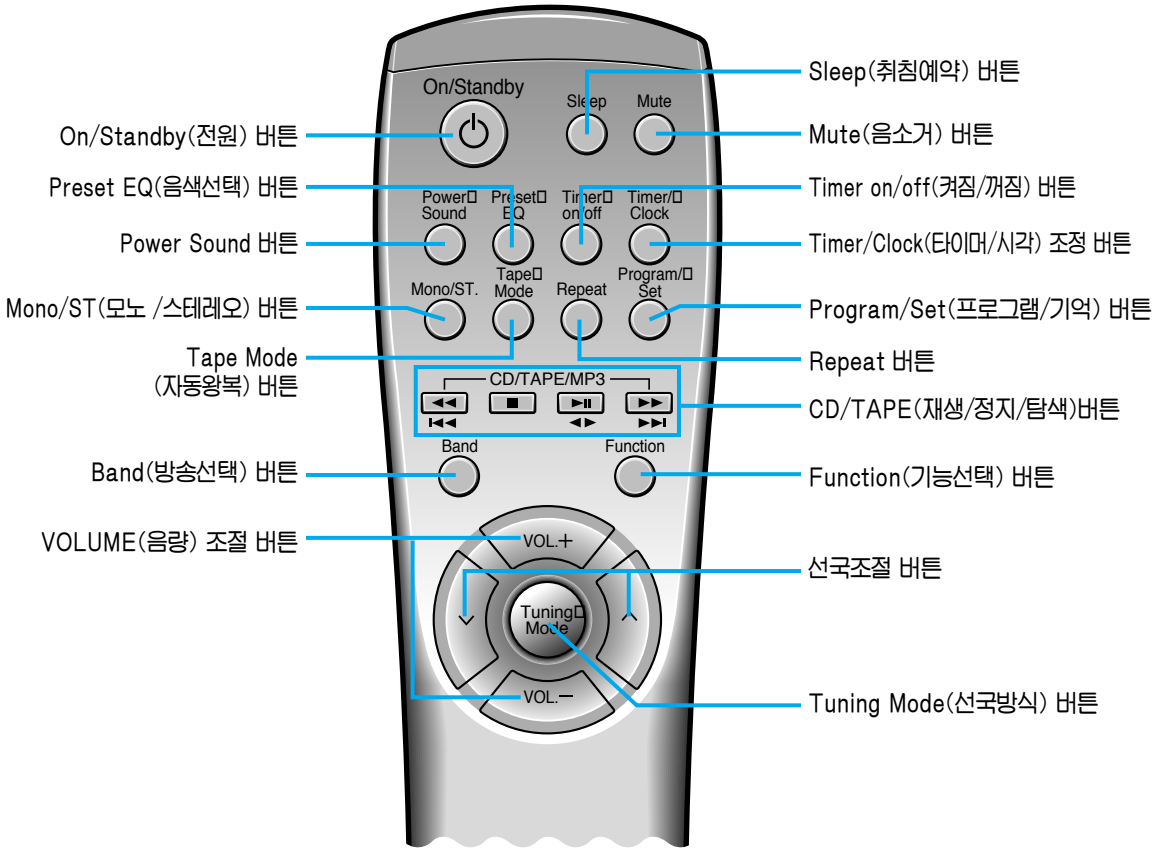


**1** 디지털 오디오의 MY MY 장착부 고정장치를 화살표 방향으로 올려 주세요.

**2** MY MY의 동작부가 전면으로 향하게 하여 장착부에 넣으세요.

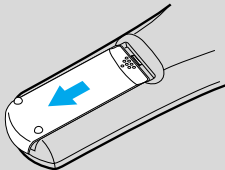


# 각부의 명칭(원격조정기)

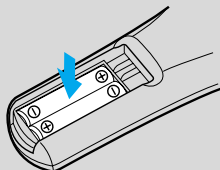


건전지교체방법

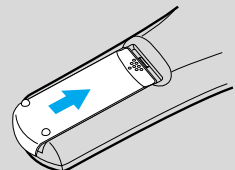
**1** 화살표 방향으로 당겨 덮개를 빼내세요



**2** 건전지를 ⊕, ⊖극이 맞도록 넣으세요.



**3** 뚜껑을 양쪽홈에 잘 맞춰 덮개를 닫으세요



## 참고

원격조정기가 동작되지 않을 때

1. 건전지의 ⊕, ⊖극이 바뀌지 않았나요?
2. 건전지가 다 소모되지 않았나요?
3. 정전은 아닌가요?
4. 전원코드가 빠져 있는 건 아닌가요?



# 각부의 명칭(마이마이)

## 앞면

OPEN(도어열림)버튼



충전지함 뚜껑

## 뒷면

마이크/Line in단자

HOLD(잠김)스위치

VOLUME(음량조절기)

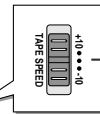
REW/T-Down(되감기/자동선곡/  
선곡내림/AREA선곡)

OPEN(도어열림) 버튼

REPEAT/Preset  
(구간반복/선곡지정)버튼

PLAY/Dir/Stop  
(재생/방향전환/정지)버튼

리모컨 연결 단자



TAPE SPEED  
조절 버튼

FF/T-Up(빨리감기/자동선곡/  
선곡올림/AREA선곡)

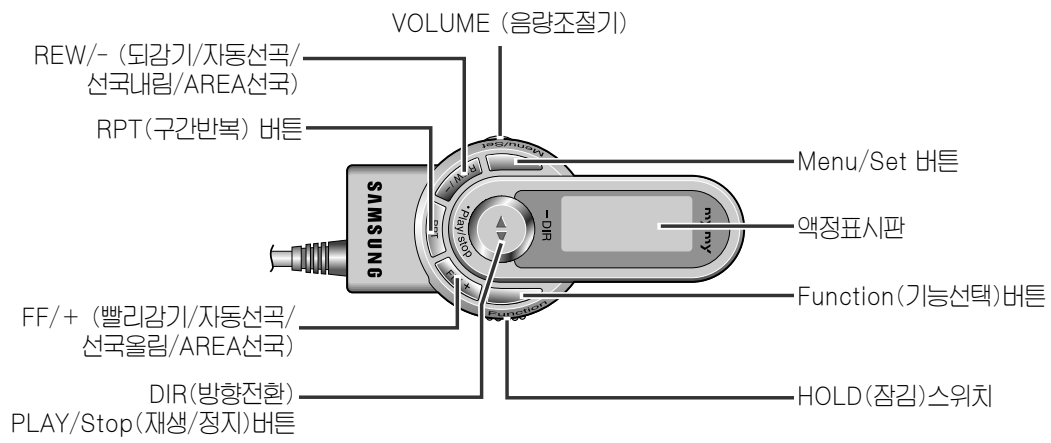
FUNCTION(기능선택버튼)

REC(녹음)버튼

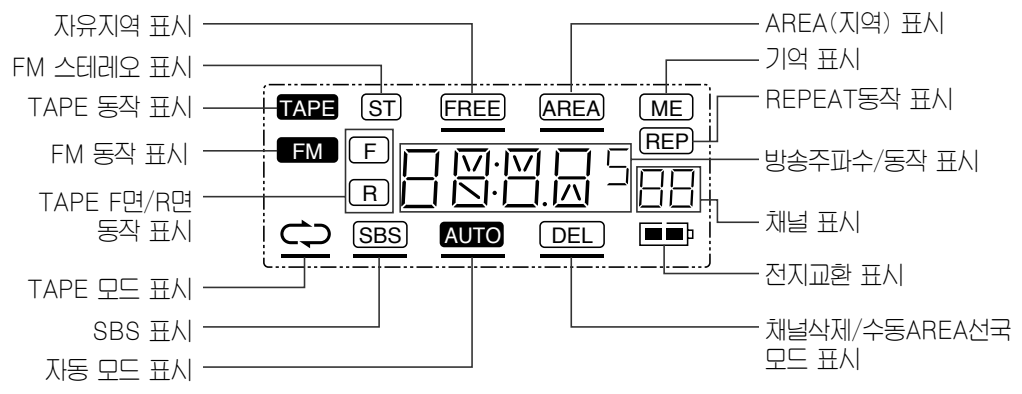
MENU/Set  
(메뉴/세트)버튼



## 리모컨



## 액정 표시판

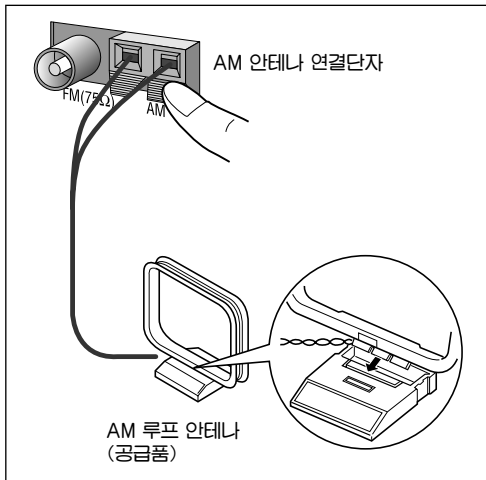




# 사용전 준비

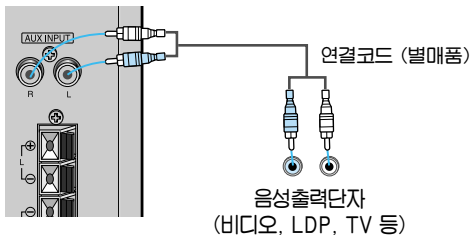
안테나, 스피커 연결을 어떻게 하는지, 전원을 켜고 무엇을 선택해야 하는지를 잘 읽어 보신 후 동작해 보면 훨씬 더 쉽게 제품을 이용할 수 있습니다.

## AM 안테나 연결



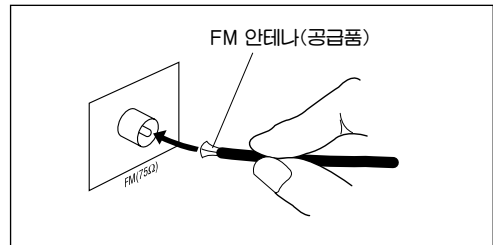
- 1 그림과 같이 AM 루프 안테나를 AM 안테나 단자에 연결하세요.
- 2 최적의 수신 상태가 되도록 AM 루프 안테나의 방향을 바꾸어 설치하세요.

## 외부기기 연결 (필요시 연결하세요)



- 외부기기를 연결하여 본체품에 연결된 스피커로 음을 들을 수 있습니다.
- 본체의 외부기기 입력단자와 외부기기(비디오, LDP, 컴퓨터, TV 등)의 음성출력단자를 연결하세요. (단, 컴퓨터는 SOUND CARD나 CD-ROM이 장착된 기종에서 가능합니다.)
- 연결시에는 각 연결 코드와 좌·우 연결단자가 서로 바뀌지 않도록 주의 하세요.

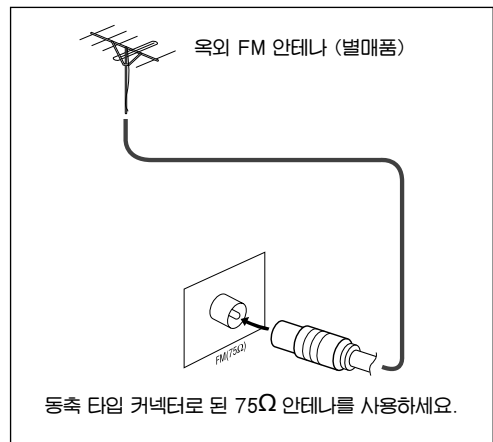
## FM 안테나 연결



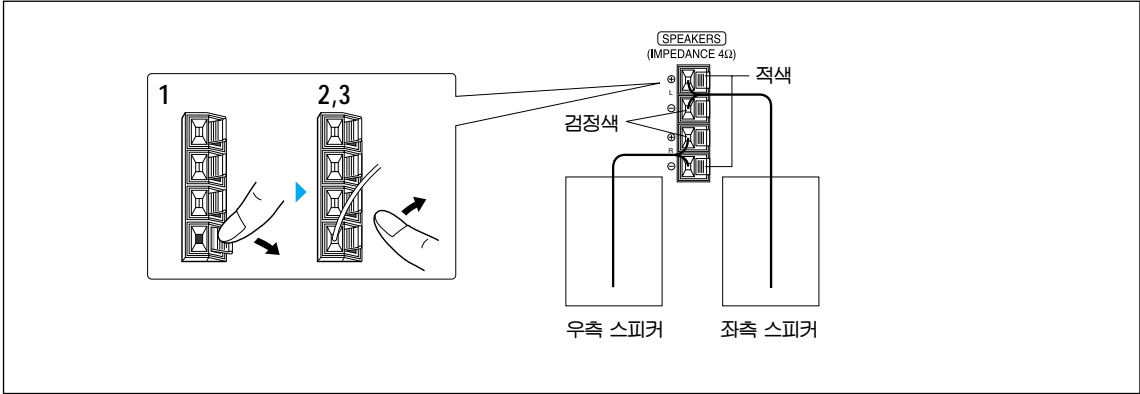
- 1 FM 안테나를 FM 75Ω 단자에 연결하세요.
- 2 FM 안테나를 눌러 뜨리세요.
- 3 안테나를 적절히 당긴 후 최적의 수신 상태가 되는 장소에서 벽 등에 고정시키세요.

## 옥외 FM 안테나 연결 (필요시 연결하세요.)

- 수신 상태가 불량할 경우, 옥외 FM 안테나를 연결하세요.



## 스피커 연결



**1** 본체 후면에 있는 스피커 단자의 입구를 눌러 연 다음 잡아 주세요.

**2** 스피커 코드의 끝 부분을 단자에 밀어 넣으세요.

- 스피커 단자의 극성을 맞추어 연결하세요. 적색(+)은 적색(+)과 연결하고 검정색(-)은 검정색(-)에 연결하세요.

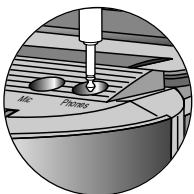
**3** 연결이 끝나면 본체 후면의 스피커 단자를 닫으세요.

### 주의

#### 스피커 설치시 주의사항

- 난방기구 가까이나 직사광선이 비치는 곳, 습기가 많은 곳은 캐비네이트의 색상이 변하거나 성능 열화의 원인이 될 수가 있습니다.
- 스피커 시스템이 벽이나 기둥의 높은 장소 등 불안정한 장소에 설치 되었을 때는 떨어져서 인명 피해 등 사고가 발생할 수 있습니다.
- TV, 컴퓨터모니터를 가까이 두면 화질에 영향을 줄 수 있습니다.

### ● 헤드폰 단자(Phones)



- 음악을 혼자서 조용히 감상하고 싶을 때에는 헤드폰 플러그(3.5φ)를 본 제품의 헤드폰 단자(Phones)에 꽂아서 사용하세요. 이때 스피커의 음은 차단됩니다.
- 헤드폰을 구입하려면 가까운 삼성전자 대리점이나 서비스 센터에 문의하세요.



# 사용전 준비

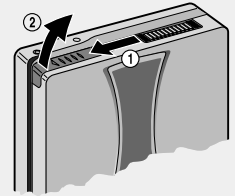
## 충전지에 대하여

- 충전할 때에는 부속된 전용 충전지를 사용하십시오.
- 충전지를 처음 사용하실때나 수개월이상 방치했다가 사용하실때는 만충전한 후 사용하십시오.
- 충전지는 400회 충방전이 가능합니다.
- 충전지를 24시간 이상 연속적으로 충전하지 마십시오.
- 과충전, 과방전등은 충전지의 수명을 단축시킵니다.
- 충전시간을 비교하여 사용시간이 짧아졌을때는 새로운 충전지로 교환하십시오.
- 충전지를 오래 사용하기 위해서는 만충전후 완전방전 될때까지 사용후 다시 만충전을 반복하여 사용하십시오. 짧게 사용후 충전이 반복될 때는 충전지 사용시간이 짧아집니다. 이때는 완전방전과 만충전을 수회반복하면 정상적인 성능이 됩니다.

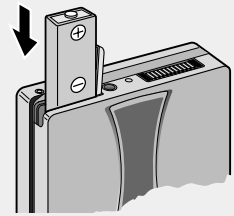
※ 제품을 구입하신후 처음 사용하실때는 충전지를 꼭 충전하신후 사용하십시오.

## 충전지 사용방법

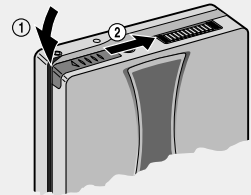
**1** 먼저 본체의 충전지함 뚜껑을 그림 ①,②의 화살표 방향으로 여십시오.  
(무리한 힘을 가하면 파손의 우려가 있으니 주의 하십시오)



**2** 충전된 충전지를 ⊕ 극성이 밖으로 향하게 하여 그림과 같이 본체에 넣어 주십시오.



**3** 충전지함 뚜껑을 화살표 방향으로 닫으십시오.



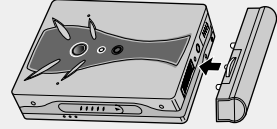
## 주의

- 충전지가 소모된 상태로 장시간 방치되면 충전되지 않으므로 반드시 충전시킨후 보관하여 주십시오.
- 전지가 소모되면 제품이 정상적인 동작이 되지 않으므로 액정표시판의 전지교환 표시등이 우측그림과 같이 나타날 때는 전지를 새것으로 교환하여 주십시오.  
(충전지의 경우는 반드시 재충전하여 주십시오.)
- 제품을 장시간 사용하지 않을시 방전된 충전지가 본체 내부에 오랜시간 내장되어 있으면 충전지 수명이 짧아지고 제품에 악영향을 줄 수 있으므로 충전지 (또는 건전지)를 제거후 보관 하십시오.

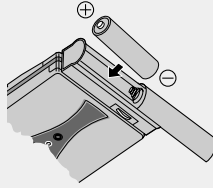


## 외부 건전지 사용방법

- 1** 건전지 케이스를 본체에 부착한 후 그림의 고정용 나사를 돌려 고정하십시오.



- 2** 건전지 케이스를 본체에 부착한 후 건전지 케이스 뚜껑을 열어 건전지 (AA형)를 ⊕⊖ 극성에 맞게 넣어 주십시오.

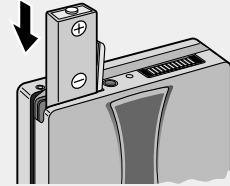


### 전지 사용시간

전지종류	테이프 재생시	라디오수신시
알카라인 전지	약11시간	약11시간
충전지(만충전시)	약8시간	약7시간30분
충전지+알카라인전지	약19시간	약18시간30분

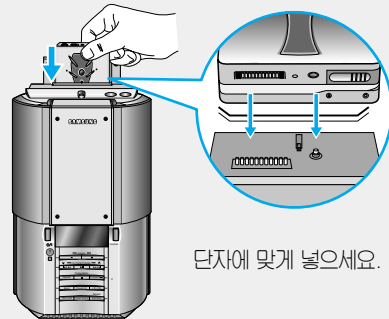
## 마이마이(MY MY) 충전지함에 충전지를 넣은 상태에서 충전하기

- 1** 마이마이(MY MY)의 충전지함에 충전지를 넣으세요.  
 ● 충전지를 ⊕ 극성이 밖으로 향하게 하여 그림과 같이 본체에 넣으세요.



- 2** 마이마이(MY MY)를 디지털 오디오의 충전부에 꽂으세요.

- 마이마이(my my)가 꺼꾸로 삽입되지 않도록 그림과 같이 마이마이(my my)의 동작부가 전면으로 향하도록 넣으세요.



단자에 맞게 넣으세요.

### 참고

- 본 제품은 전원 Off(standby 상태) 중에도 충전기능이 가능하여 전력의 손실을 막을수 있습니다.

### 주의

- 충전완료 후에는 마이마이(MY MY)에 삽입되어 있는 충전지를 분리하신후 보관하세요.
- 과충전 및 규정시간 이상 충전이 계속 되면 충전지의 수명을 단축 시킬수 있습니다.

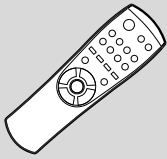
### (충전시간)

충전 방법	만충전 소요시간
마이마이(my my)를 사용할 때	약 6시간
마이마이(my my)를 사용하지 않을 때	약 4시간

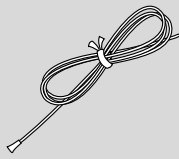


# 부속품

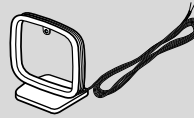
## 오디오 부속품



리모컨



FM 안테나

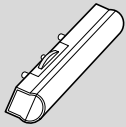


AM (고리모양)안테나

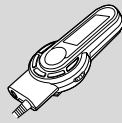


사용설명서  
(제품보증서 내장)

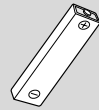
## 마이마이 부속품



외부 건전지 케이스



리모컨  
(RM-M855)



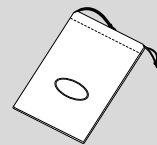
충전지(1개)  
(Ni-MH)



핀 마이크  
( $\phi$  3.5)



이어폰



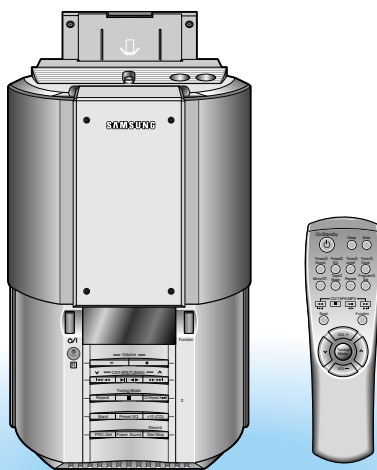
휴대 주머니

## 참고

- 본 제품은 성능향상 및 품질 개선을 위하여 부속품을 변경할 수도 있습니다. 부속품을 구입하려면 가까운 삼성전자 서비스센터 또는 대리점에 문의하여 주십시오.

# 디지털 오디오

## S-3600





# 라디오를 들으려면

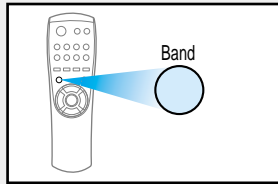
FM 방송과 AM 방송을 자동으로 맞추거나 수동으로 맞추어 라디오 방송을 청취할 수 있습니다.



이 기능은 본체와 리모컨 모두 사용가능합니다.

## TUNER(튜너) 기능을 선택하세요.

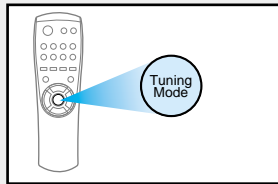
**1** Band 버튼을 눌러 방송방식을 선택하세요.



- 누름에 따라 FM과 AM이 선택됩니다.

**2** 방송주파수를 맞추세요.

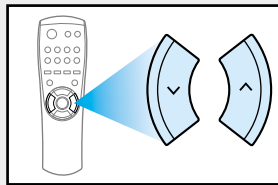
- 주파수를 선택하는 방법은 3가지가 있습니다.



**방법1** Tuning Mode(선국방식)  
**자동선택시** 버튼을 눌러 "AUTO"가 표시되게 한 후 V, ^ 버튼을 누르면 방송이 있는 주파수를 찾아 멈춥니다.

**방법2** Tuning Mode(선국방식)  
**수동선택시** 버튼을 눌러 "MANUAL"이 표시되게 한 후 V, ^ 버튼을 누르면 주파수가 1단계씩 증가 또는 감소합니다.

**방법3** Tuning Mode(선국방식)  
**기억된 방송을 선택할 때** 버튼을 눌러 "PRESET"가 표시되게 한 후 V, ^ 버튼을 누르면 기억된 주파수를 선택할 수 있습니다.  
 (기억방법은 디지털오디오-2쪽 참조)



## FM방송을 스테레오로 들으려면

Mono/ST



- 이 기능은 리모컨에서만 동작 가능합니다.
- Mono/ST 버튼을 눌러 표시부에 "STEREO"가 표시되게 하세요.
- FM방송을 들을때, 난청지역이나 수신강도가 약한 지역에서는 잡음이 심하고, 스테레오 효과가 나지 않는 경우가 있습니다.  
 이때에는 Mono/ST 버튼을 눌러 MONO 상태로 하시면 스테레오 상태로는 수신할 수 없으나, 잡음이 적은 깨끗한 방송을 들을 수 있습니다.





# 방송을 기억시키려면

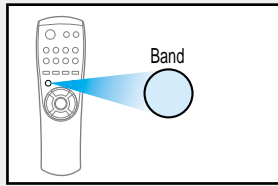
수신되는 FM방송 15개와 AM방송 15개를 기억시킬 수 있으므로 자주 듣는 방송을 순서대로 기억시켜 두면 간편하고 빠르게 찾아서(맞추어서) 들을 수 있습니다.



이 기능은 본체와 리모컨 모두 사용가능합니다.

## 예) FM89.1을 2번에 기억시킬 경우

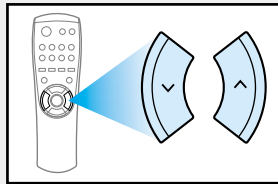
**1** Band 버튼을 눌러 "FM"을 선택하세요.



- 누름에 따라 FM과 AM이 선택됩니다.

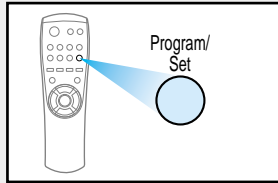
**2** √, ^ (선택) 버튼을 눌러 '89.1'에 맞추세요.

- Tuning Mode 버튼을 눌러 "MANUAL/AUTO"를 선택하신 후 주파수를 맞추세요.



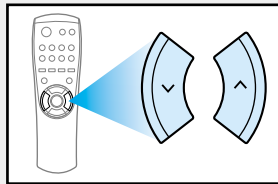
- 본체에서는 TUNING UP/DOWN(√, ^) 버튼을 사용하여 '89.1'을 맞추시면 됩니다.

**3** Program/Set 버튼을 누르세요.



- 표시부에 "01"이 깜박입니다.

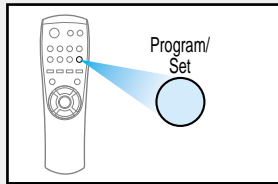
**4** √, ^ (선택) 버튼을 눌러 '02'를 맞추세요.



- 본체에서는 TUNING UP/DOWN(√, ^) 버튼을 사용하시면 됩니다.
- 누름에 따라 숫자가 1단계씩 증가 또는 감소합니다.
- 처음 제품을 구입하신 경우 방송기억이 되어 있지 않으므로 1번부터 기억시켜 주세요.

**5** Program/Set 버튼을 눌러 끝내세요.

- 기억된 주파수를 선택하려면 Tuning Mode 버튼을 눌러 "PRESET"를 선택하신 후 원하는 채널을 선택하세요.



- 번호가 사라지고 기억이 완료된 것입니다.
- 다른 방송을 더 기억시키려면 2~5번을 반복하세요.
- AM방송을 기억시킬 경우에는 FM방송을 기억시키는 경우와 동일하게 동작시키세요.

### 기억된 방송을 변경하려면

- 위의 1~5번 순서대로 따라 하다가 바뀌는 내용을 기억시키세요.

### 주의

- 방송기억 중에 약 8초동안 다음 기능을 동작시키지 않으면 설정이 해제됩니다.



# CD를 들으려면

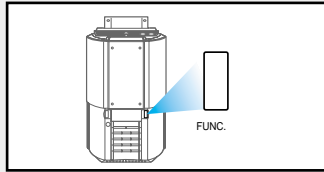
CD를 재생시키면 잡음없는 깨끗한 음질의 음악을 감상할 수 있습니다.



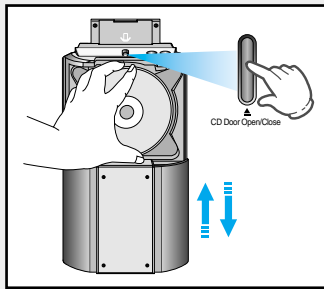
이 기능은 본체와 리모컨 모두 사용가능합니다.

- 이 제품은 오디오 CD, CD-R 및 CD-RW 등과 같은 디스크를 재생하도록 설계되었습니다.
- 불규칙한 형태의 CD(하트형, 팔각형 등)를 사용하면 제품성능이 떨어질 수 있습니다.

**1** FUNC. 버튼을 눌러 CD 기능을 선택하세요.

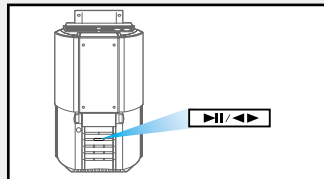


**2** 도어를 열고 CD를 넣으세요.



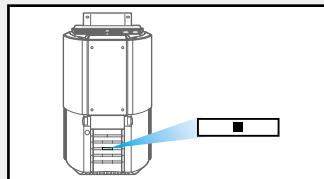
- CD Door Open/Close ▲ (열림/닫힘) 버튼을 누르면 도어가 아래로 열립니다.
- 디스크를 넣고 CD Door Open/Close(열림/닫힘) 버튼을 눌러 CD도어를 닫으세요.

**3** ▶|| (재생) 버튼을 누르세요.



- 필요시 CD 선곡(◀◀, ▶▶) 버튼을 눌러 원하는 곡을 선택 하세요.

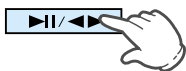
**4** 재생을 멈추려면 ■ (정지) 버튼을 누르세요.



- 재생이 멈추고 정지 됩니다.

## ● 재생을 일시적으로 멈추려면

CD/TAPE/TUNING



- CD ▶|| (재생/일시정지) 버튼을 누르세요.
- 곡을 다시 재생하시려면 CD ▶|| (재생/일시정지) 버튼을 한번 더 누르세요.



**주의**

- 재생중 제품에 충격을 가하면 음이 잠시 멈추거나 건너 뛰는 경우가 있습니다.



**참고**

- 라디오를 듣고 있을 때 CD ▶|| 버튼을 누르면 자동적으로 CD 모드로 전환됩니다.



# CD를 들으려면

## CD-R 또는 CD-RW를 재생할 때

- 사용자가 편집한 CD-R(Recordable) 및 CD-RW(Rewritable)은 이미 완성됐을 경우에만 재생됩니다.
- 음악 CD 포맷으로 녹음된 원본 CD-R 또는 CD-RW를 재생 할 수 있습니다. (단, CD의 특성이나 녹음 상태에 따라 재생 되지 못할 수도 있습니다.)
- CD-RW의 경우 읽어들이는 시간이 좀 더 필요합니다. (이유는 CD-RW가 일반 CD에 비해 반사율이 낮기 때문입니다.)



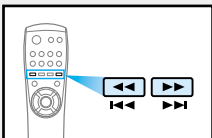
# CD의 다양한 기능

## 선곡/고속탐색 기능



이 기능은 본체와 리모컨 모두 사용가능합니다.

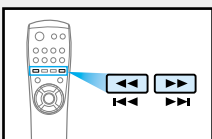
### 선곡(다른곡을 선택하려면)



- 재생중 **⏮, ⏭** (선곡/고속탐색) 버튼을 누르세요.

- **⏭** 버튼을 짧게 누르면 재생중인 곡의 다음곡이 재생되고, **⏮** 버튼을 짧게 누르면 재생중인 곡의 처음으로 돌아가 다시 재생됩니다.
- 정지상태에서 **⏭** 버튼을 누르면 2번곡이 재생되고, **⏮** 버튼을 누르면 마지막곡이 재생됩니다.

### 고속탐색(원하는 부분을 빨리 찾아보려면 )



- 재생중 **⏮, ⏭** (선곡/고속탐색) 버튼을 누르세요.

- **⏭** 버튼을 계속 누르고 있으면 다음 소절로 빠르게 지나가고, **⏮** 버튼을 계속 누르고 있으면 지나간 소절로 빠르게 되돌아 갑니다.
- 누르고 있던 손을 떼면 정상으로 재생됩니다.



# CD의 다양한 기능

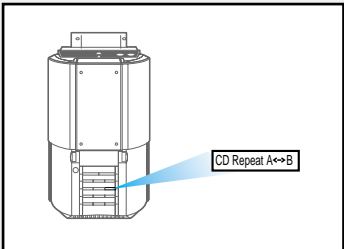
## CD반복 기능 이 기능은 본체와 리모컨 모두 사용가능합니다.

<p>한 곡만 반복하여 들을 때</p>  <p>Repeat(반복) 버튼을 누르세요.</p>	<ul style="list-style-type: none"> <li>• 버튼을 누르면 표시부에 'REPEAT1' 이 켜지고 한곡만 반복 재생됩니다.</li> </ul>
<p>전체 곡을 반복해 듣고 싶을 때</p>  <p>Repeat(반복) 버튼을 한번 더 누르세요.</p>	<ul style="list-style-type: none"> <li>• 전체 곡 반복상태 표시 'REPEAT ALL' 가 켜지고 전체 곡이 반복재생됩니다.</li> </ul>
<p>Repeat(반복) 기능을 해제하고 싶을 때</p>  <p>Repeat(반복) 버튼을 한번 더 누르세요.</p>	<ul style="list-style-type: none"> <li>• 곡 반복 표시가 사라지고 정상적으로 동작됩니다.</li> </ul>

## 구간 반복 기능(Repeat (A↔B)) 이 기능은 본체에서만 사용가능합니다.

구간 반복 기능(Repeat (A↔B)) 버튼을 누르세요.

- 재생중 다시 듣고 싶은 부분이 있을때 사용하세요.
- 시작부분과 끝부분을 눌러 구간을 지정하면 그 부분이 자동으로 3회 반복 재생됩니다.
- CD 구간 반복 재생중에 Repeat (A↔B) 버튼을 누르면 반복재생 기능이 해제되고 정상으로 재생됩니다.





# 프로그램 기능

● 듣고 싶은 순서대로 디스크의 곡을 기억시키는 기능입니다.

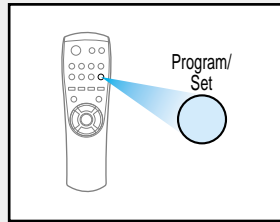


이 기능은 본체와 리모컨 모두 사용가능합니다.

## CD 기능을 선택하세요.

**예)** 5번 곡을 프로그램번호 1에 입력할 경우

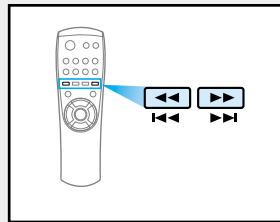
**1** 정지상태에서 Program/Set 버튼을 누르세요.



● 표시부에 "PROGRAM" 표시가 나타납니다.

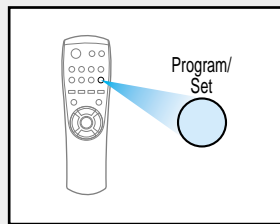


**2** ⏮, ⏭ (선택) 버튼을 눌러 원하는 곡을 선택하세요.



● 5번째 곡을 선택할 경우 표시부에 "PO1 05" 표시가 나타납니다.

**3** Program/Set 버튼을 누르세요.



● 프로그램 번호 1에 5번 곡이 입력되고, 프로그램 번호 2로 넘어갑니다.  
● 2~3번 동작을 반복하여 최대 24 곡을 기억시킬 수 있습니다.

### 프로그램 확인

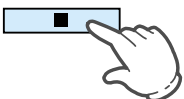


- 정지 상태에서 Program/Set 버튼을 누르세요.
- Program/Set 버튼을 한번씩 누름에 따라 프로그램 순서대로 곡번호가 표시부에 나타납니다.

### 수정하고자 할 때

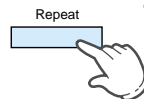
- 프로그램 확인중 프로그램된 곡을 수정할 경우에는 ⏮, ⏭ 버튼을 이용하여 수정할 곡을 선택한 후 Program/Set 버튼을 누르면 수정된 곡이 입력됩니다.

### 프로그램 기능을 해제하려면



- CD STOP(■) 버튼을 2회 누르세요.
- CD 도어를 열면 프로그램이 지워집니다.

### 선택 프로그램된 곡을 반복하여 들으려면



- Repeat 버튼을 눌러서 표시에 'REPEAT 1' 또는 'REPEAT ALL' 이 나타나면, 선택 기억된 곡을 한곡 또는 전체곡을 반복하여 들을 수 있습니다.



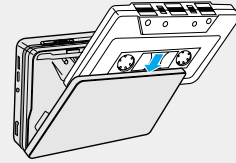
# 마이마이(MY MY)를 디지털 오디오로 들으려면

- 마이마이(MY MY)를 디지털 오디오에 장착하면 디지털 오디오 본체와 리모컨에서 조정이 가능합니다.
- 단, 마이마이(MY MY)의 FM은 마이마이(MY MY)의 Function 버튼에서만 선택됩니다.
- 마이마이(MY MY)를 디지털 오디오에 장착하실 경우에는 마이마이(MY MY)의 유선 리모컨을 제거하신 후 장착 사용하세요.

## 카세트 테이프를 들을 때

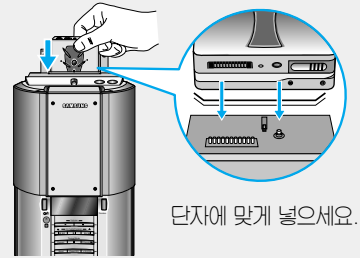
### 1 마이마이(MY MY)에 재생하려는 TAPE를 넣으세요.

- 도어를 열고 그림과 같이 재생하려는 면을 정면으로 하여 테이프를 넣으세요.



### 2 마이마이(MY MY)를 디지털 오디오의 장착부에 꽂으세요.

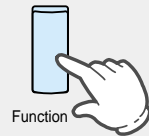
- 마이마이(my my)가 꺼꾸로 삽입되지 않도록 그림과 같이 마이마이(my my)의 동작부가 전면으로 향하도록 넣으세요.
- 디지털 오디오에서 마이마이 고정장치를 당겨 마이마이를 고정하세요.



단자에 맞게 넣으세요.

### 3 Function(기능선택) 버튼으로 TAPE를 선택하세요.

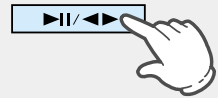
- 재생/일시정지(▶||)버튼을 누르세요.



Function

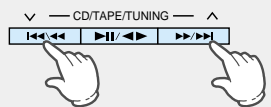
- 재생/일시정지(▶||)버튼을 한번 누르면 정방향으로 재생되고, 한번 더 누르면 역방향으로 재생됩니다.

CD/TAPE/TUNING



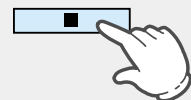
### 4 재생중 ◀◀/▶▶ (자동선곡) 버튼을 짧게 누르세요. 자동선곡 기능을 이용하실 수 있습니다.

- 마아-14페이지 AMS(자동선곡)기능을 참조하세요.



### 5 정지하려면

- 정지(■)버튼을 누르세요.



## 참고

- 마이마이(MY MY)를 디지털 오디오의 장착부에 꽂은 후 디지털 오디오에서 조정이 안되시면 마이마이의 장착상태 및 접촉 상태를 확인 하신후 재 삽입하여 사용하세요.



# 테이프의 다양한 기능

## ● 재생 방향선택 기능

방향선택 버튼을 누르세요.

- 연주중에 본체 또는 리모컨의 재생(◀▶) 버튼을 누르면 재생방향이 바뀝니다.

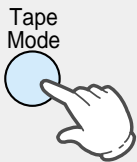
CD/TAPE/TUNING



## ● Tape Mode(자동왕복) 이 기능은 리모컨 에서만 사용가능합니다.

Tape Mode(자동왕복) 버튼을 누르세요.

- 자동왕복 재생을 하려면 Tape Mode(자동왕복) 버튼을 눌러 표시부에 다음과 같이 표시되게 하세요.



● 앞면 → 뒷면  
재생후 정지



● 앞면 → 뒷면 → 앞면  
으로 왕복재생

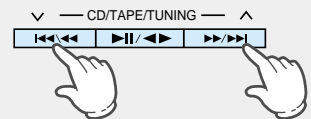
## ● 고속탐색

재생중 REW(되감기/자동선곡)버튼을 누르세요.

- 테이프의 재생중 REW(되감기/자동선곡/선곡내림)버튼을 누르면 최대 9곡까지 누른 횟수의 곡만큼 되돌려 재생합니다.
- FF(빨리감기/자동선곡/선곡올림)버튼을 사용하면 자동선곡 예약 곡수를 조절할 수 있습니다.

재생중 FF(빨리감기/자동선곡)버튼을 누르세요.

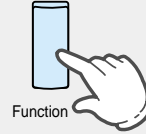
- 테이프의 재생중 FF(빨리감기/자동선곡)버튼을 누르면 최대 9곡까지 누른 횟수의 곡만큼 건너뛰어 재생합니다.
- REW버튼을 사용하면 자동선곡 예약곡수를 조절할 수 있습니다.
- 자동선곡 선택시 한쪽면 테이프의 남은 곡 이상 선택시 반대면으로 넘어가지 않고 테이프의 끝에서 정지됩니다. 다시 재생버튼을 누르면 반대면 처음곡부터 재생됩니다.
- 메들리 테이프, 음이 낮은 테이프, 어학용테이프, 무음부분이 4초이하의 테이프 사용시 자동선곡이 안될수도 있습니다.



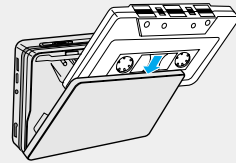


# CD음을 MY MY(TAPE)에 녹음 하려면

**1** Function(기능선택) 버튼으로 CD기능을 선택하세요.

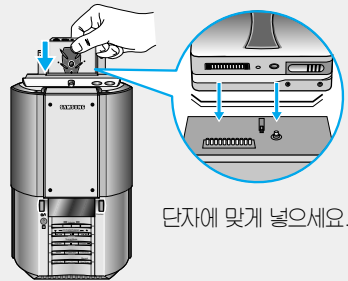


**2** 마이마이(MY MY)에 녹음용 TAPE를 넣으세요.  
● 도어를 열고 그림과 같이 녹음을 원하는 면을 정면으로 하고 테이프가 오른쪽으로 감기게 하여 테이프를 넣으세요.



**3** 마이마이(MY MY)를 디지털 오디오의 장착부에 꽂으세요.

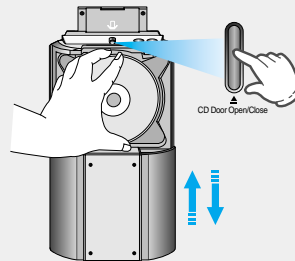
- 마이마이(MY MY)가 꺼꾸로 삽입되지 않도록 그림과 같이 마이마이(MY MY)의 동작부가 전면으로 향하도록 넣으세요.
- 디지털 오디오의 마이마이 고정 장치를 당겨 마이마이를 고정하세요.



단자에 맞게 넣으세요.

**4** 도어를 열고 CD를 넣으세요.

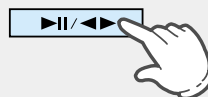
- CD Door Open/Close(열림/닫힘)▲ 버튼을 누르면 도어가 아래로 열립니다.
- 디스크를 넣고 CD Door Open/Close(열림/닫힘)▲ 버튼을 눌러 CD도어를 닫으세요.



**5** ▶|| (재생) 버튼을 누르세요.

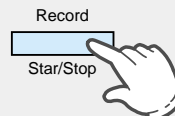
- 필요시 CD 선곡(◀◀, ▶▶)버튼을 눌러 원하는 곡을 선택 하세요.

CD/TAPE/TUNING



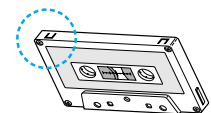
**6** Record Start/Stop(녹음 시작 /정지) 버튼을 누르세요.

- 녹음이 시작됩니다.
- 녹음을 정지하려면 Record Start/Stop 버튼을 한번 더 누르세요.



## 참고

- 테이프는 반드시 안전핀이 있는 녹음 가능한 것이어야 합니다.



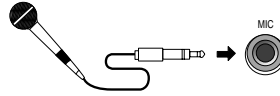




# 마이크녹음

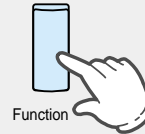


이 기능은 본체에서만 사용가능합니다.



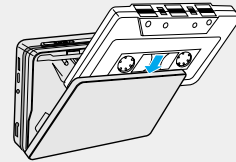
준비 ● 마이크 (MIC) 단자에 마이크를 꽂아주십시오.

1 Function(기능선택) 버튼으로 TAPE기능을 선택하세요.



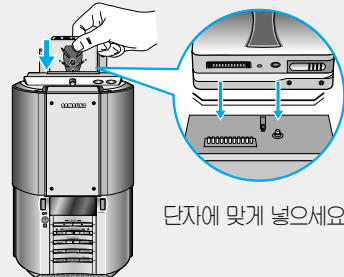
2 마이마이(MY MY)에 녹음용 TAPE를 넣으세요.

- 도어를 열고 그림과 같이 녹음을 원하는 면을 정면으로 하고 테이프가 오른쪽으로 감기게 하여 테이프를 넣으세요.



3 마이마이(MY MY)를 디지털 오디오의 장착부에 꽂으세요.

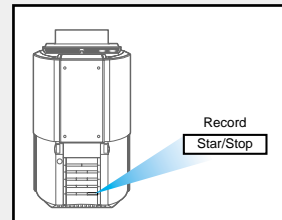
- 마이마이(MY MY)가 꺼꾸로 삽입되지 않도록 그림과 같이 마이마이(MY MY)의 동작부가 전면으로 향하도록 넣으세요.
- 디지털 오디오의 마이마이 고정 장치를 당겨 마이마이를 고정하세요.



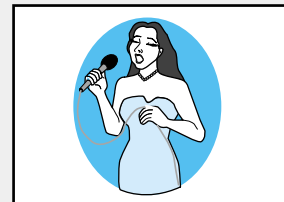
단자에 맞게 넣으세요.

4 Record Start/Stop (녹음 시작 /정지) 버튼을 누르세요.

- 녹음이 시작됩니다.



5 마이크를 통해 음성을 녹음하세요.



## 주의

- 스피커와 마이크의 위치가 가까울 경우 하울링(소리울림)이 발생할 수 있으니 멀리 떨어지거나 음량을 줄여 주세요



# 취침 예약 기능

Sleep 기능은 원하는 시간을 설정하면 그 시간에 전원이 자동으로 꺼집니다.

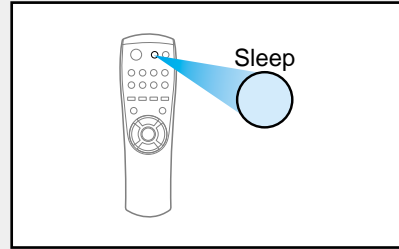


이 기능은 리모컨만 사용가능합니다.

## CD 기능을 선택하세요.

### 취침예약 확인

- Sleep(취침예약) 버튼을 누르세요.
- 누름에 따라 90 MIN→60 MIN→ 45 MIN→ 30 MIN→15 MIN→OFF가 반복 선택됩니다.



- Sleep(취침예약)버튼을 누르면 설정된 시간에서 현재 남아 있는 시간이 표시됩니다. 이때 버튼을 한번 더 누르면 원래 설정한 시간과 달라집니다.

예)45분을 설정한 상태에서 2분이 지난후 이 버튼을 한번 누르면 43분이 표시됩니다. 이때 한번 더 누르면 30분으로 바뀌어 원래 설정한 시간과 달라집니다.



# 현재시각을 맞추려면

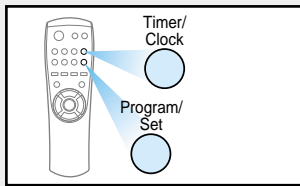
현재시각을 맞춰 두면 언제든지 시각을 볼 수 있으며, 켜지는 시각, 꺼지는 시각을 예약할 수 있습니다. (다른 기능 사용중에도 현재시각을 맞출 수 있습니다.)



이 기능은 리모컨에서만 사용가능합니다.

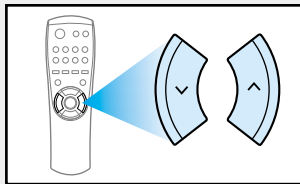
## 1 Timer/Clock(타이머/시각) 버튼을 누르세요.

- 누름에 따라 현재시각 → CLOCK → TIMER → 해제가 반복 선택됩니다.
- 현재 시각이 입력되지 않은 상태에서는 표시부에 현재시각이 '--- : ---'로 표시되며, TIMER는 나타나지 않습니다.



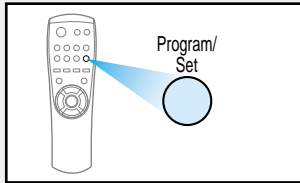
- 표시부에 "CLOCK"이 표시되게 한 후 Program/Set 버튼을 누르세요.

## 2 리모컨의 V, ^ 버튼을 눌러 시간을 맞추세요.



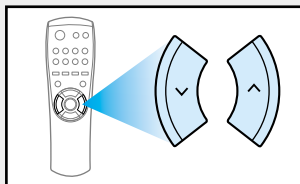
- 표시부의 "시" 표시가 깜박이면 리모컨의 V, ^ 버튼을 눌러 시간을 맞추세요.

## 3 Program/Set 버튼을 누르세요.



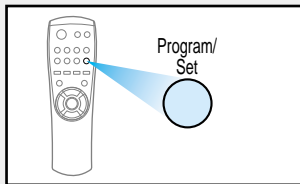
- 표시부에 "분" 이 깜빡입니다.

## 4 리모컨의 V, ^ 버튼을 눌러 분을 맞추세요.



- 표시부의 "분" 표시가 깜박이면 리모컨의 V, ^ 버튼을 눌러 분을 맞추세요.

## 5 Program/Set 버튼을 눌러 끝내세요.



- 표시부에 "TIMER"가 표시됩니다.
- 현재시각 설정이 끝난 것입니다.



### 주의

- 현재 시각 설정중에 약 8초동안 동작시키지 않으면 설정이 해제됩니다.



# 자동으로 켜지게(꺼지게)하려면

- 켜지는 시각을 입력해두면 자동으로 전원이 켜지면서 선택된 기능이 동작을 하고 꺼지는 시각에 전원이 꺼집니다.

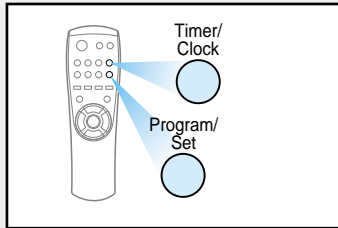


이 기능은 리모컨에서만 사용가능합니다.



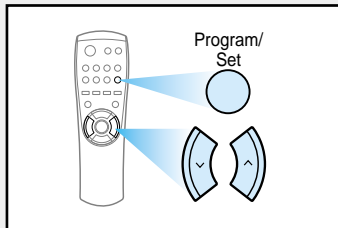
**확인** 현재 시각이 입력된 상태에서만 동작 합니다.  
(오디오-12 참조) 현재시각이 입력되지 않은 상태에서는 동작예약이 안됩니다.

**1** Timer/Clock(타이머/시각) 버튼을 누르세요.



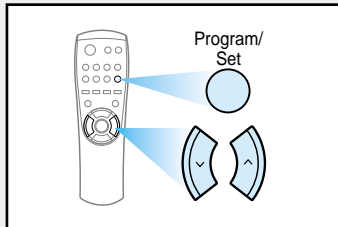
- 표시부에 "TIMER"가 표시되게 한 후 Program/Set 버튼을 누르세요.

**2** 켜지는 시각을 맞추세요.



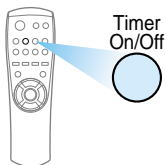
- 표시부의 "시" 표시가 깜박이면 리모컨의 V, ^ 버튼을 눌러 시간을 맞추고 Program/Set 버튼을 누르세요.
- "분" 표시가 깜박이면 리모컨의 V, ^ 버튼을 눌러 분을 맞추고 Program/Set 버튼을 누르세요.

**3** 꺼지는 시각을 맞추세요.



- 표시부의 "시" 표시가 깜박이면 리모컨의 V, ^ 버튼을 눌러 시간을 맞추고 Program/Set 버튼을 누르세요.
- "분" 표시가 깜박이면 리모컨의 V, ^ 버튼을 눌러 분을 맞추고 Program/Set 버튼을 누르세요.

## Timer On/Off 버튼



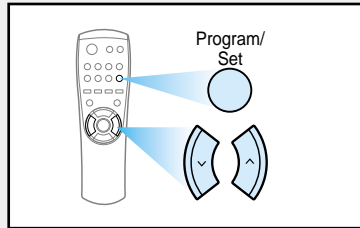
- 이 기능은 원격조정기에서만 가능하며 TIMER(타이머) 설정시에만 가능합니다.
- 누름에 따라 표시부에 'ON'이 나타나며 켜짐/꺼짐이 반복 선택됩니다.
- 타이머 기능을 동작 또는 해제 하실 때 사용하십시오.



## 주의

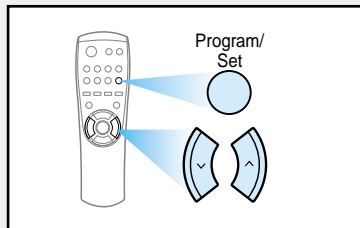
- 타이머기능 설정중에 약 8초동안 동작시키지 않으면 설정이 해제됩니다.

**4** 리모컨의 V, ^ 버튼으로 음량을 조절하세요.



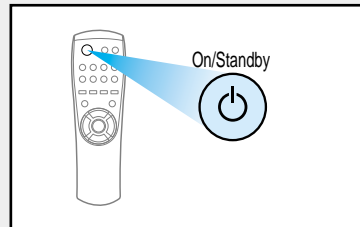
- 음량을 조절하신 후 Program/Set 버튼을 누르세요.

**5** 리모컨의 V, ^ 버튼을 눌러 재생하고 싶은 기능을 선택하세요.



- 누름에 따라 FM → AM → CD → TAPE가 반복 선택됩니다. FM 또는 AM을 선택 하였을 경우에는 주파수를 선택하세요.
- Program/Set 버튼을 누르세요.

**6** On/Standby(전원)버튼을 눌러 전원을 꺼주세요.



- POWER(전원)가 꺼진 상태에서만 동작예약 기능이 동작합니다.

**참고**

- 정전시에는 현재 시각이 지워지므로 현재 시각을 다시 맞추어야 정확한 시각에 동작예약이 가능 합니다.
- CD 또는 TAPE 동작예약이 켜질 때 CD 또는 TAPE가 없을 경우 TUNER로 자동 전환 동작됩니다.

- FM 또는 AM을 선택하여 예약 동작시 주파수 선택은 "PRESET(기억된 방송)"으로만 선택하실 수 있습니다.



# Preset EQ(음색 선택) 기능



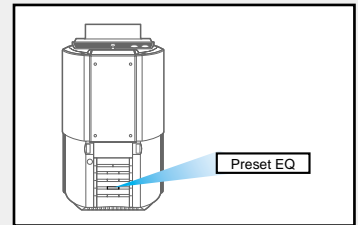
이 기능은 본체와 리모컨 모두 사용가능합니다.

## PRESET EQ(음색선택)란?

Preset EQ 버튼을 누르면 댄스, 록, 클래식등 다양한 음악장르를 선택하실수 있습니다. 음악에 맞는 장르를 선택하여 음악을 감상해 보세요.

Preset EQ(음색선택) 버튼을 누르세요.

- 버튼을 누름에 따라 PASS → D, DLUB → HALL → STADIUM → ROCK → POP → CLASSIC 이 반복 선택됩니다.



# Power Sound 기능



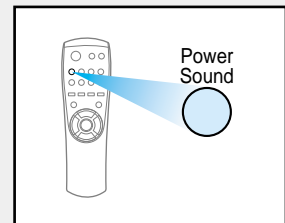
이 기능은 본체와 리모컨 모두 사용가능합니다.

## Power Sound 란?

베이스 증폭 및 고음과 저음을 2배로 향상시켜 주므로 보다 박력있고 실감나는 음을 감상할 수 있는 기능입니다.

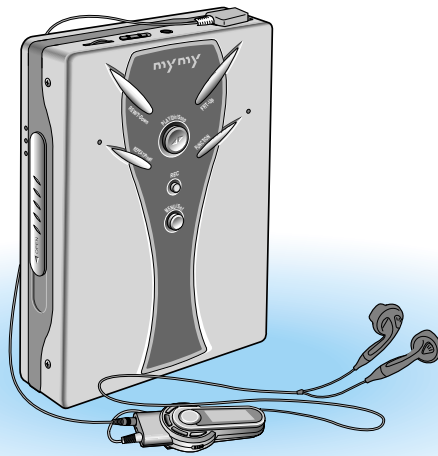
Power Sound 버튼을 누르세요.

- 누름에 따라 표시부에 "P. SOUND" 또는 "OFF" 가 나타나며 켜짐과 꺼짐이 반복 선택됩니다.



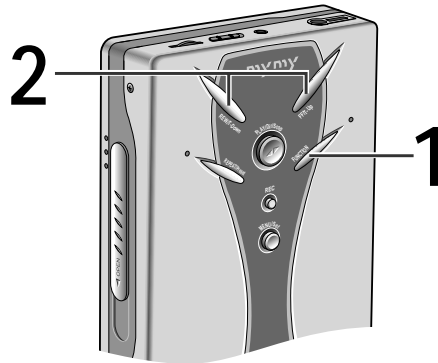
# my my 마이마이 플레이어

## MY-N9500





# 라디오를 듣고 싶을때



## 직접선폰국방법

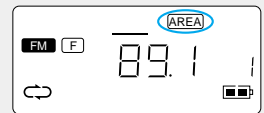
본 제품의 라디오 방송은 FM만 수신이 됩니다.

### 1 FUNCTION BUTTON(기능선택 버튼)으로 FM 라디오를 선택하세요.

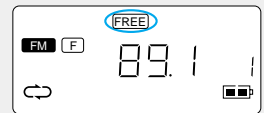
- 방송 수신이 [AREA] 방식으로 되어 있을 경우 [FREE] 방식으로 변환 하세요.

액정표시판에 이미 [FREE] 지역표시가 되어 있으면 하기 동작은 하실 필요가 없습니다.

- ① 액정표시판에 [AREA] 표시가 되어 있으면 MENU/Set(메뉴/세트) 버튼을 짧게 눌러 (그림 1)과 같이 “ — ” 모양이 나타나도록 선택하세요.
- ② MENU/Set버튼을 1초이상 길게 눌러 (그림 2)와 같이 “[FREE]” 모양이 나타나도록 선택하세요.



(그림 1)



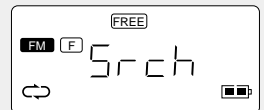
(그림 2)

### 2 자동선폰

- REW(선폰내림)또는 FF(선폰올림)버튼을 약1초이상 누른 후 손을 떼면 “Srch” 문자가 표시되면서 방송이 있는 주파수에서 자동으로 멈추어서 방송이 시작됩니다.
- 자동선폰 기능을 도중에서 정지시키고 싶을때에는 다시 한번 REW 또는 FF버튼을 짧게 (1초이하)눌러 주십시오.

#### 수동선폰

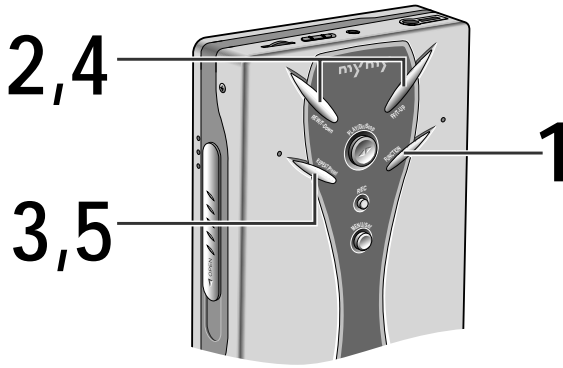
- REW(선폰내림)또는 FF(선폰올림)버튼을 순간적으로 누른 후 손을 떼면 100kHz간격으로 증가 또는 감소합니다.
- 액정 표시판을 보면서 희망하는 주파수가 나타날 때까지 눌러 주십시오.



### ☞ 라디오를 끄고자 할 경우

- “◀▶”버튼을 누르세요.
- “◀▶”버튼을 다시 누르면 FM라디오가 켜집니다.





## 수동 선국저장 방법

원하는 FM 방송 주파수를 원하는 순서로 기억시켜 간편하게 FM방송을 수신할 수 있습니다. (최대 14개 채널)

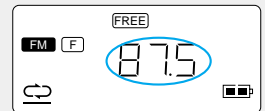
### 1 FUNCTION BUTTON(기능선택 버튼)으로 FM 라디오를 선택하세요.

- 방송 수신이 [AREA] 방식으로 되어 있을 경우 [FREE] 방식으로 변환 하세요.

마이-1 페이지 참조

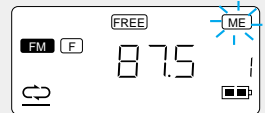


### 2 FF(선국올림)나 REW(선국내림)버튼을 눌러 원하는 방송주파수를 선택하세요.



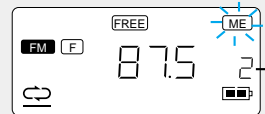
### 3 REPEAT/Preset(구간반복/선국지정)버튼을 1초 이상 누르세요.

- 액정 표시판의 "ME" 문자가 점멸합니다. (문자가 점멸하는 시간은 약 8초간 입니다. 이 시간안에 다음 작동을 해야 합니다.)



### 4 FF(선국올림)나 REW(선국내림)버튼을 눌러 원하는 "선국" 저장번호를 선택하세요.

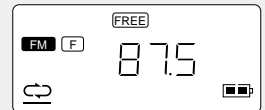
→ 1 ↔ 2 ↔ 3 ↔ 4 ↔ 5 ↔ 6 ↔ 7 ↔ 8 ↔ 9 ↔ 10 ↔ 11 ↔ 12 ↔ 13 ↔ 14 ←



예 : 2번 채널을 선택

### 5 REPEAT/Preset(구간반복/선국지정)버튼을 누르세요.

- 선택한 채널에 선택한 주파수가 저장됩니다.
- 계속해서 선국 저장을 원하시면 2~5번 순으로 반복하시면 됩니다.



(87.5 주파수가 2번 채널에 저장된 표시)


### 6 선국 저장한 주파수를 선국하려면 마이-3쪽 선국 저장한 주파수 선국방법을 참조하세요.

## 주의

- 전에 주파수가 저장되어 있는 채널에 새로운 주파수를 저장시킬 경우 전에 있는 주파수는 삭제되고 새로운 주파수가 그 채널에 저장됩니다. (단, 선국저장 완료후 직접전원을 차단(충전지나 건전지를 제거)하면 선국 저장이 기억되지 않습니다. 이때에는 선국저장 완료후 라디오 꺼짐 동작을 1회하거나 테이프모드로 전환하면, 이후부터는 선국저장 한 주파수를 계속 기억합니다.)

## 자동 선국저장 방법

1 FUNCTION (기능선택) 버튼을 눌러 FM 라디오를 선택하세요.

2 [FREE] 지역으로 선택하세요.  
 ● 방송 수신이 [AREA] 방식으로 되어 있을 경우 [FREE] 방식으로 전환 하세요.  
 마이-1페이지 참조

3 MENU/Set(메뉴/세트)버튼을 짧게 눌러 “AUTO”모드표시를 선택하신 후 다시 한번 1초 이상 길게 누르세요.

- 액정표시판의 “[ME]” 문자가 깜박이면서 자동으로 1번 채널부터 방송 주파수를 저장해 나갑니다. (방송 주파수가 저장되면 약3초간 방송이 되며 다시 다음 채널로 넘어 갑니다.)



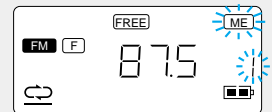
## 선택 저장한 주파수 (PRESET MEMORY)를 선국하려면

(예: 4번 채널에 저장한 95.9MHz주파수를 듣고 싶을때)

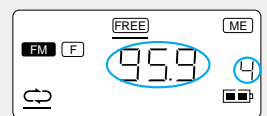
1 FUNCTION BUTTON(기능선택 버튼)으로 FM 라디오를 선택하세요.




2 REPEAT/Preset(선국지정)버튼을 누르세요.

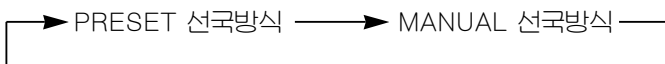


3 REW/T-Down(선국내림) 또는 FF/T-Up(선국올림) 버튼을 눌러 원하는 채널을 선택 하세요.



 선택 저장한 주파수 선국방식을 일반선국(MANUAL)방식으로 바꾸시려면...

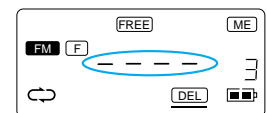
- REPEAT/Preset 버튼을 누르세요. 누를때마다 아래와 같이 모드가 전환이 됩니다.



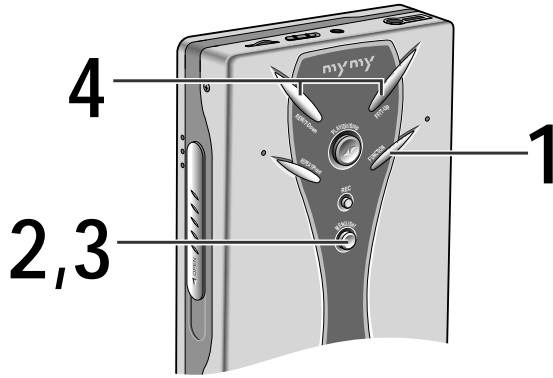
### 참고

#### 필요없는 주파수를 삭제 하고자 할때

- 필요없는 주파수를 선택하세요.
- MENU/Set(메뉴/세트)버튼을 짧게 눌러 “[DEL]” 모드를 선택하신 후 다시한번 1초이상 길게 누르세요.  
 (주파수가 삭제되며 다음 채널의 주파수들이 한단계씩 내려와 저장됩니다.)



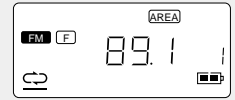
(3번 채널의 주파수가 삭제된 표시)



지역	AREA번호	순서	지역	AREA번호	순서
서울	02	1	마산	0551	7
부산	051	2	춘천	0361	8
대구	053	3	강릉	0391	9
광주	062	4	원주	0371	10
대전	042	5	청주	0431	11
전주	0652	6			

## 자동 AREA(지역) 선국 방법

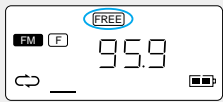
**1** FUNCTION (기능선택) 버튼을 눌러 FM 라디오를 선택하세요.



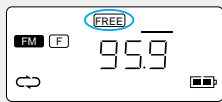
**2** AREA 를 선택하세요.

이미 액정표시판에 "AREA"가 선택되어 있으면 하기 동작은 하실 필요가 없습니다.

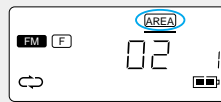
- (그림1)과 같이 "FREE" 문자가 선택되어 있을때 (서울 지역에서 선택시)
  - ① MENU/Set버튼을 짧게 눌러 (그림2)와 같이 "—"를 선택하세요.
  - ② MENU/Set버튼을 길게 누르면 (그림3)와 같이 "AREA"가 선택되며 이전에 기억되어 있는 AREA(지역)와 방송 주파수가 수신됩니다.



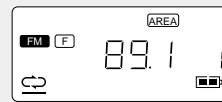
(그림1)



(그림2)



(그림3)



(그림4)

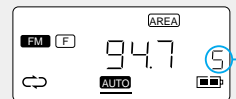
**3** MENU/Set버튼을 짧게 눌러 AUTO 모드표시를 선택하신 후 다시한번 1초 이상 길게 누르세요.

- 액정표시판에 "AUTO" 문자가 깜박이면서 현 위치의 AREA(지역)가 자동으로 설정됩니다. (예: 대전지역에서 작동시 대전지역의 AREA(지역)가 자동으로 설정됩니다.)



**4** FF버튼이나 REW버튼을 눌러 원하는 방송을 청취하세요.

- FFL나 REW버튼을 누를때마다 이미 자동으로 기억되어 있는 그 지역의 방송주파수가 선택됩니다. (방송국 주파수를 알려면 마이-15 페이지 지역별 FM방송주파수 참조)



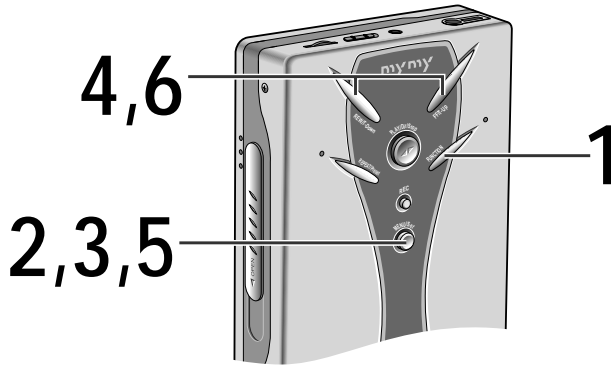
대전지역 AREA  
AREA번호

### ☞ 라디오를 끄고자 할 경우

- "◀▶"버튼을 누르세요.
- "◀▶"버튼을 다시 누르면 FM라디오가 꺼집니다.

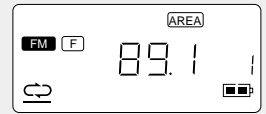
### 한번설정된 AREA(지역)는...

- 전원을 끄거나 테이프로 기능전환, 전지 교환후에도 다른 AREA(지역)로 설정하기까지는 변하지 않고 계속 기억하고 있습니다. (단, AREA(지역) 선국 후 라디오를 청취중 직접 전원을 차단(충전지나 건전지를 제거)하면 설정된 AREA(지역)가 기억되지 않습니다. 이때는 AREA(지역) 선국후 라디오 꺼짐 동작을 1회하거나 테이프로 전환한 이후부터는 AREA(지역)를 계속 기억합니다.)
- 간혹 난시청(건물내, 방송 수신이 안되는 지역)지역에서 자동 AREA(지역)선국이 안될 경우에는 이어폰으로 "베베베벵" 하는 음이 출력됩니다. 이때는 제품고장이 아니오니 수동 AREA(지역) 선국방법 (마이-5쪽 참조)을 사용하십시오.



## 수동 AREA(지역)선국 방법

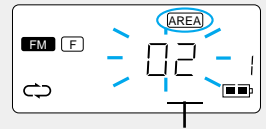
**1** FUNCTION (기능선택)버튼을 눌러 FM 라디오를 선택하세요.



**2** [AREA] 지역을 선택하세요.  
 ● 마이-4 페이지 2번 항목 참조 하세요.

**3** MENU/Set버튼을 짧게 눌러 (그림1)과 같이 “수동AREA선국 모드” 표시를 선택하신 후 다시 한번 길게 누르세요.

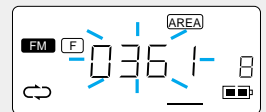
- 전에 설정된 AREA(지역)의 AREA번호가 점멸합니다. AREA번호가 점멸하는 시간은 약 9초입니다. 이 시간 안에 다음동작을 하여야 합니다.



수동 AREA선국모드 (그림1)

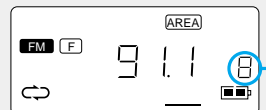
**4** FF버튼이나 REW버튼을 눌러 원하는 AREA(지역)를 선택하세요.

- (예: 춘천지역 → 0361을 선택)



**5** MENU/Set버튼을 1초이상 길게 누르세요.  
 ● AREA(지역) 선국이 완료됩니다.

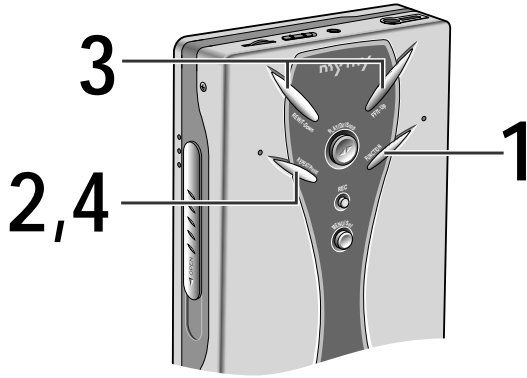
(춘천지역 AREA(지역) 선국에 의한 방송표시)



춘천지역 AREA번호

**6** FF버튼이나 REW버튼을 눌러 원하는 방송을 청취하세요.

- FF나 REW버튼을 누를때마다 이미 자동으로 기억되어 있는 그 지역의 방송 주파수가 선택됩니다. (마이-15 페이지 지역별 FM방송 주파수 참조)

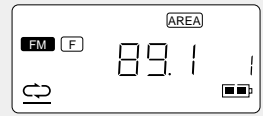


## AREA(지역)에서 방송 주파수를 추가로 저장하고 싶을때

AREA(지역)에서도 1개의 FM방송 주파수를 추가로 저장할 수 있습니다. (예: 서울(경기)지역에서 FM 93.9를 추가로 저장하고 싶을때)

### 1 FUNCTION (기능선택)버튼을 눌러 FM 라디오를 선택하세요.

- AREA(서울지역)을 설정해 놓으세요. (마이-4 페이지 또는 마이-5 페이지 AREA(지역) 선국방법 참조)

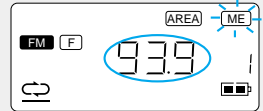


### 2 REPEAT/Presets(선국지정)버튼을 누르세요.

- 액정 표시판의 "[ME]" 문자가 점멸합니다.

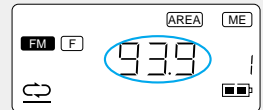


### 3 FF나 REW버튼을 눌러 93.9주파수를 수신하세요.



### 4 REPEAT/Presets(선국지정)버튼을 누르세요.

- 서울(경기)지역의 FM93.9주파수가 추가로 저장 완료 되었습니다.
- 추가된 방송 주파수를 선국하면 "[ME]" 문자가 표시됩니다.



AREA서울(경기)지역에서 FM93.9 MHz를 추가로 저장 완료한 표시.

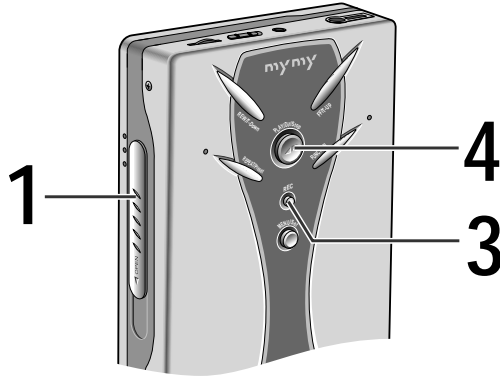
## 주의

AREA(지역)에서 추가로 방송주파수를 저장하였다가 다른 AREA(지역)로 변경하면 추가된 방송주파수는 삭제됩니다.



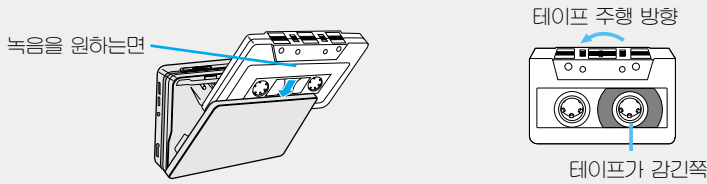
# 라디오 녹음을 하고자 할때

- 정방향(F면)에서만 녹음이 됩니다.



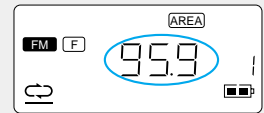
## 1 녹음용 테이프를 넣으세요.

- 도어를 열고 그림과 같이 녹음을 원하는 면을 정면으로 하고 테이프가 오른쪽으로 감겨진 상태에서 테이프를 넣으세요.



## 2 FUNCTION (기능선택)버튼을 눌러 FM 라디오를 켜신 후 원하는 라디오 방송을 선택하세요.

- 녹음을 원하는 라디오 방송을 선택하세요. (예: 95.9MHz 방송을 녹음하고자 할때)



## 3 REC(녹음)버튼을 1초 이상 길게 누르세요.

- "주파수"와 "REC"가 순차적으로 깜박입니다.



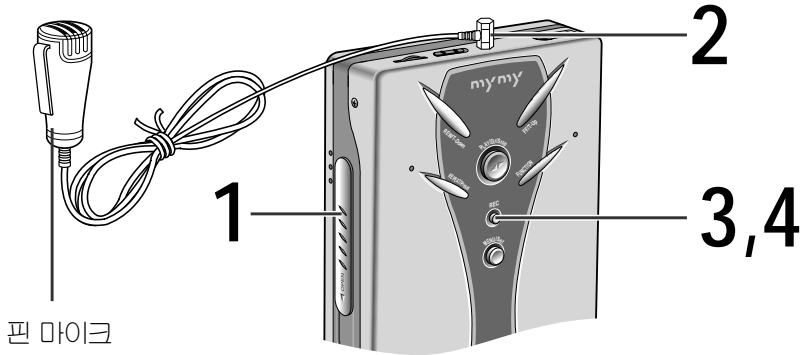
## 4 녹음을 정지하고자 할때

- 재생/정지 버튼을 누르면 녹음동작만 정지되며 라디오는 방송을 계속합니다.



# 마이크 녹음을 하고자 할때

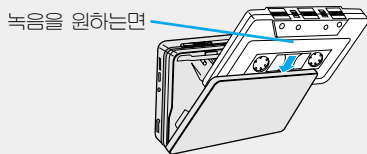
- 동작모드(TAPE/라디오)에 상관없이 정지 상태에서만 동작 가능합니다.



핀 마이크

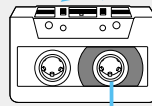
## 1 녹음용 테이프를 넣으세요.

- 도어를 열고 그림과 같이 녹음을 원하는 면을 정면으로 하고 테이프가 오른쪽으로 감기게하여 테이프를 넣으세요.



녹음을 원하면

테이프 주행 방향



테이프가 감긴쪽

## 2 마이크를 연결하세요

- 핀마이크를 마이크단자에 연결하고 마이크를 녹음하고자 하는 쪽으로 향하세요.

## 3 REC(녹음)버튼을 짧게 눌러(1초 미만) "MIC" 문자를 선택하세요.(5초동안 표시됨)

- REC(녹음)버튼을 짧게 누를때마다 "MIC"와 "LINE" 문자가 선택됩니다.



## 4 REC(녹음)버튼을 1초이상 길게 누르세요.

- ("MIC" 문자가 표시된 상태에서 1초 이상 길게 누르지 않으면 녹음이 되지 않습니다.)
- "MIC"와 "REC"가 순차적으로 깜박입니다.



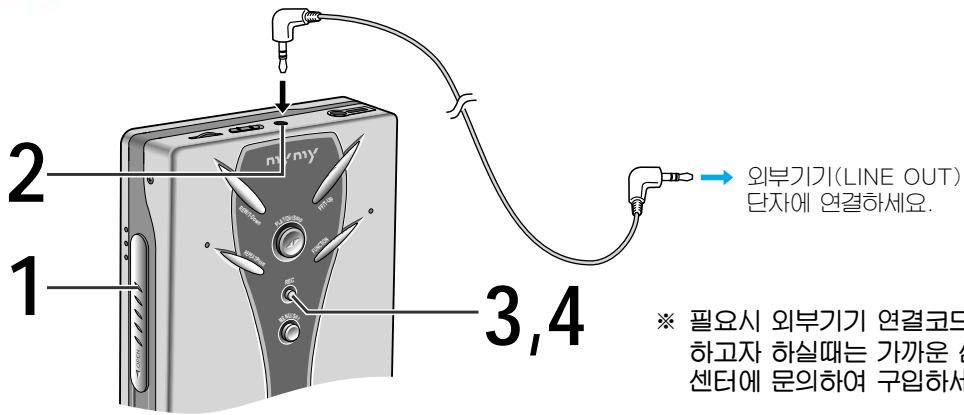
마이크 녹음을 진행중인 표시

## 👉 녹음을 정지하고자 할때

- 재생/정지 버튼을 짧게 누르면 녹음이 정지됩니다.

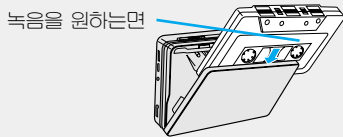


# LINE IN(외부음)을 녹음하고자 할때



## 1 녹음용 테이프를 넣으세요.

- 도어를 열고 그림과 같이 녹음을 원하는 면을 정면으로 하고 테이프가 오른쪽으로 감기게 하여 테이프를 넣으세요.
- 녹음은 (F면)정방향에서만 동작됩니다.



## 2 외부기기 LINE OUT 단자에 연결한 연결코드를 MIC/LINE IN 단자에 연결하세요.

- LINE IN/OUT LEVEL은 500mV기준입니다.

## 3 REC(녹음)버튼을 짧게 눌러 외부음 녹음상태"LINE"을 선택하세요.

- 액정 표시판에 "LINE"이 5초동안 표시됩니다.



## 4 "LINE" 문자가 표시된 상태에서 REC(녹음)버튼을 1초 이상 길게 누르세요.

( "LINE" 문자가 사라진 상태에서 REC(녹음)버튼을 길게 누르면 "Err"가 표시됩니다.)





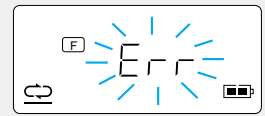


# 녹음이 안될때

## 참고하세요

### 녹음이 안될때

- 녹음 동작을 하려고 할때 “삐삐삐삐” 하는 음이 출력되고 액정 표시판에 Err가 표시되면서 녹음동작이 안되면 녹음용 테이프인지 확인 하시고 테이프의 주행방향이 정방향 (“F”)으로 되어있는지 확인 하세요.  
테이프의 주행방향이 역방향 (“R”) 으로 되어 있으면 정방향 (“F”)으로 방향전환 후 정지시켜 녹음 동작을 시작하세요.
- LINE/MIC를 선택하지 않은 상태에서 REC(녹음)버튼을 길게 누르면 녹음동작이 안되므로 반드시 녹음상태를 선택하세요.



정방향표시(녹음 동작됨)

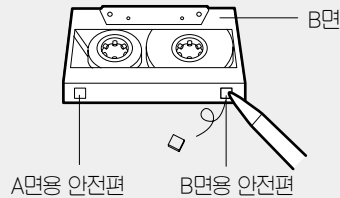
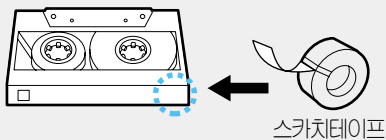


역방향표시(녹음동작 안됨)



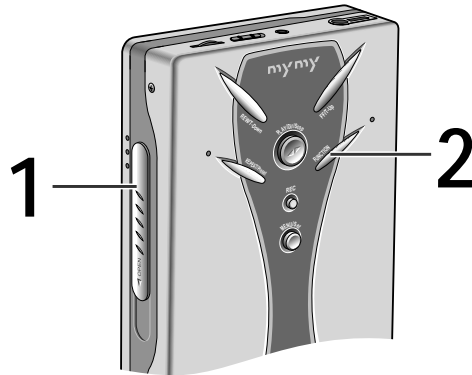
## 녹음용 테이프에 대하여

- 녹음용테이프는 반드시 안전편이 있어야 녹음동작을 합니다.
- 녹음을 한후 테이프의 안전편을 떼어내면 녹음한 내용이 지워지지 않습니다.
- 안전편을 떼어낸 곳에 스카치테이프를 붙이면 다시 녹음을 할 수 있습니다.

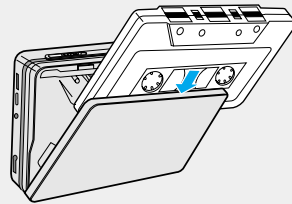




# 테이프를 듣고 싶을때



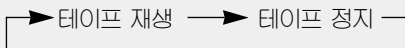
- 1** 도어 열림버튼을 밀어 도어를 열고 테이프면을 그림과 같이하여 테이프를 넣고 도어를 닫으세요.



- 2** FUNCTION (기능선택)버튼을 눌러 TAPE 모드로 선택하세요.

- 곧바로 [F] 면 재생이 시작됩니다.
- “◀▶” 버튼을 1초이상 길게 누르면 테이프의 반대면 [R] 면을 재생합니다.
- 테이프 재생중에는 도어가 열리지 않습니다. 테이프 재생을 정지시킨후 도어를 여십시오.

재생/정지버튼을 짧게 누름에 따라 다음과 같이 변화합니다.

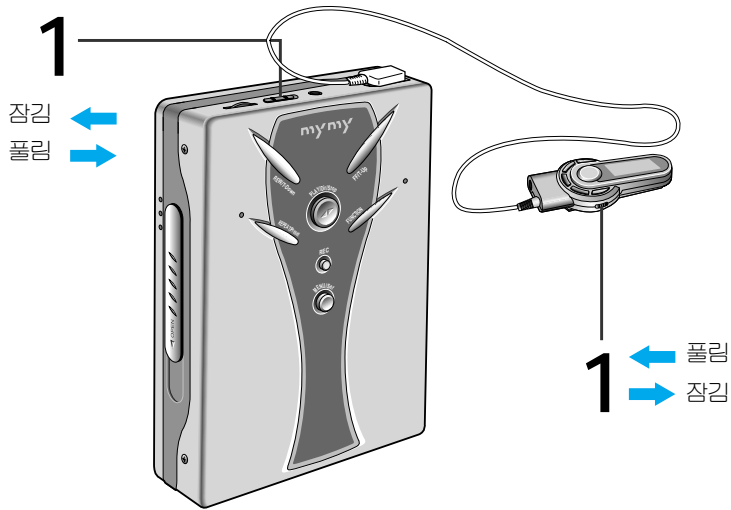


## 참고

- AMS(자동선곡), SBS(중저음), REPEAT(구간반복)의 특수 기능등을 사용하여 좀더 효과적인 음악을 감상할 수 있습니다.  
 마아-13 ~ 마아-14 페이지 참조.
- HOLD(잠김)스위치가 잠김위치로 선택되어 있으면 다른 조작 버튼이 동작되지 않습니다.  
 마아-12 페이지 참조.



# 특수기능



## 잠김 기능

### 1 HOLD(잠김)스위치를 잠김위치로 하세요.

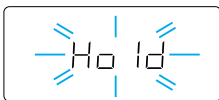
- 잠김기능은 다음과 같은 경우에 사용하십시오.
  - 1)테이프 재생중 “잠김” 위치에 놓으면 잘못하여 다른 조작버튼이 눌러져도 다른 상태로 동작이 변하지 않습니다.
  - 2)본체의 잠김스위치가 “잠김” 위치에 있어도 원격조정은 동작이 됩니다.
- ※ 본제품을 사용하지 않는 상태로 가방에 넣어 다니실때는 “잠김” 위치에 두십시오. 잘못하여 조작버튼이 눌러져도 전원이 켜지지 않습니다. (이 기능을 사용하면 건전지를 아끼실 수 있습니다.)



## 참고

본체및 리모컨의 잠김스위치 위치에 따라 다음과 같이 작동됩니다.

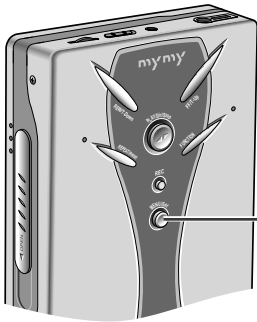
잠김스위치 위치		작동기능 여부	
본체	리모컨	본체	리모컨
풀림	풀림	작동됨	작동됨
잠김	풀림	작동안됨	작동됨
풀림	잠김	작동됨	작동안됨
잠김	잠김	작동안됨	작동안됨



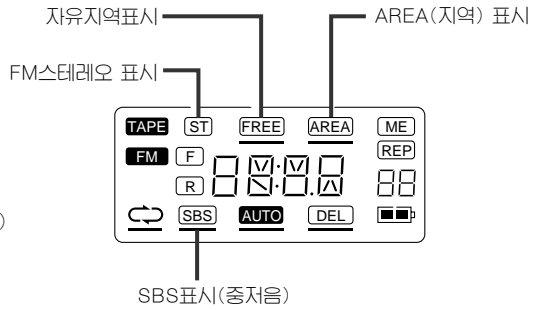
본체및 리모컨의 잠김스위치가 “잠김” 위치에 있을 때 본체 및 리모컨의 버튼을 누르면 “Hold” 문자가 깜박이며 누른 버튼 동작이 되지 않습니다.



# 특수기능



MENU/Set(메뉴/세트)



(그림 1)

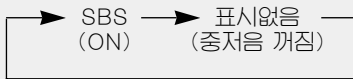
## 다양한 MENU(메뉴)기능

### 1 MENU/Set (메뉴/세트)버튼을 누르세요.

- MENU/SET (메뉴/세트)버튼을 누를때마다 (그림 1)과 같이 기능들이 “—” 표시로 선택됩니다.
- 원하는 기능을 선택하세요.

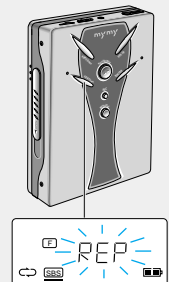
### 2 MENU/Set (메뉴/세트)버튼을 1초 이상 길게 누르세요.

- MENU/Set버튼을 1초이상 길게 누르면 MENU(메뉴)기능이 선택됩니다.  
예) SBS(중저음)를 켜고자 할때
    1. MENU/Set 버튼을 짧게 눌러 “—” 표시가 SBS위치에 오도록 하세요.
    2. MENU/Set 버튼을 길게 누르면 “SBS”(ON), 다시 한번 더 길게 누르면 (OFF)가 선택됩니다.
- 참고: SBS메뉴를 선택한 후 MENU/Set 버튼을 길게 누를때 마다 아래의 그림과 같이 변화합니다.



## REPEAT (구간반복) 기능

- 20초반복: REPEAT(구간반복) 버튼을 짧게 (1초이하)누르면 20초전의 구간으로 되돌아가 재생을 시작합니다.
- 1곡반복: REPEAT(구간반복) 버튼을 길게 (1초이상)누르면 현재 재생중인곡을 계속해서 반복재생합니다.
- 1곡 반복중에는 REW(되감기)나 FF(빨리감기)버튼은 동작되지 않습니다. 반복동작중 반복기능을 해제하고자 할때는 재생버튼을 누르십시오.
- 테이프의 감긴량에 따라 반복구간이 수초 변할 수 있습니다.



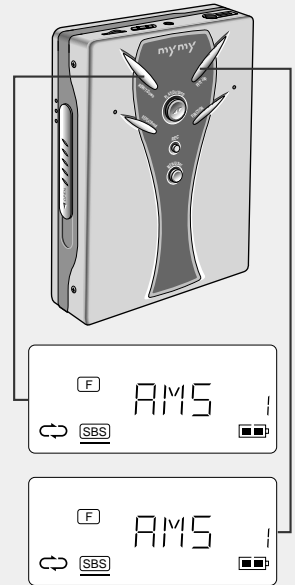
## AMS(자동선곡) 기능

재생중 REW(되감기/자동선곡)버튼을 누르세요.

- 테이프의 재생중 REW(되감기/자동선곡/선곡내림)버튼을 누르면 최대 9곡까지 누른 횟수의 곡만큼 되돌려 재생합니다.
- FF(빨리감기/자동선곡/선곡올림)버튼을 사용하면 자동선곡 예약 곡수를 조절할 수 있습니다.

재생중 FF(빨리감기/자동선곡)버튼을 누르세요.

- 테이프의 재생중 FF(빨리감기/자동선곡)버튼을 누르면 최대 9곡까지 누른 횟수의 곡만큼 건너뛰어 재생합니다.
- REW버튼을 사용하면 자동선곡 예약곡수를 조절할 수 있습니다.
- 자동선곡 선택시 한쪽면 테이프의 남은 곡 이상 선택시 반대면으로 넘어가지 않고 테이프의 끝에서 정지됩니다. 다시 재생버튼을 누르면 반대면 처음곡부터 재생됩니다.
- 메들리 테이프, 음이 낮은 테이프, 어학용테이프, 무음부분이 4초이하의 테이프 사용시 자동선곡이 안될수도 있습니다.



## SBS(중저음) 기능

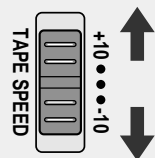
SBS(중저음)기능

- 중후하고 박진감있는 저음을 감상할 수 있습니다.  
예) 중저음을 켜고자 할때
1. MENU/Set(메뉴/세트)버튼을 눌러 SBS모드표시를 선택하세요.
  2. MENU/Set(메뉴/세트)버튼을 길게 누르면 "SBS" 표시가 켜집니다.
  3. 중저음 기능을 끄고자 할때는 MENU/Set(메뉴/세트)버튼을 한번더 길게 눌러 "SBS" 표시가 사라지게 하십시오.



## TAPE SPEED Control 기능

- 테이프의 재생속도를 조절하여 학습효과를 높일 수 있는 기능입니다.
- TAPE SPEED 스위치를 +10쪽으로 밀면 정상적인 재생 속도보다 빠르게 재생됩니다.
- TAPE SPEED 스위치를 -10쪽으로 밀면 정상적인 재생 속도보다 느리게 재생됩니다.





# 참고

## 지역별 방송 주파수

주파수 단위 : FM(MHz)

구 분	서울경기	부산	대구	광주	대전	전주	마산/창원	춘천	강릉	원주	청주	
F M	KBS 1	93.1	92.7	89.7	92.3	98.5	100.7	93.9	91.1	89.1	89.5	102.1
	KBS 2	89.1	97.1	101.3	90.5	102.1	96.9	91.7	99.5	98.9	95.5	90.9
	MBC	91.9	88.9	95.3	91.5	97.5	99.1	100.5	94.9	94.3	98.9	99.7
	MBC 표준	95.9	95.9	96.5	93.9		101.7					
	EBS	104.5	107.7	105.1	105.3	105.7	106.9	104.3	106.5	104.9	104.9	107.9
	TBS	95.1										
	AFKN	102.7	88.1									
	BBS	101.9										
	PBC	105.3										
	SBS	107.7										
	SBS 표준	103.5										
	경기	99.9										
	ARMY								96.7	92.5	96.7	



# 고장시 확인사항

	증상	확인사항	조치사항
시스템 사용시	●전원이 들어오지 않아요.	●전원플러그는 콘센트에 연결되어 있습니까?	●전원플러그를 콘센트에 연결하세요.
	●소리가 나오지 않아요.	●FUNCTION(기능선택) 버튼으로 듣고자 하는 기능을 선택했습니까? ●음량이 최소로 되어 있지 않습니까?	●FUNCTION(기능선택) 버튼으로 듣고자 하는 기능을 선택하세요. ●음량을 적당히 조절하세요.
튜너	●FM청취시 '부-' '싸-' 하는 잡음이 나요.	●자동차나 오토바이 엔진에 의한 잡음입니다. ●안테나단자의 입력감도가 약하기 때문입니다. ●FM 안테나 단자에 정확히 연결 되어 있습니까?	●FM 실외안테나를 설치할 때 도로에서 먼곳으로 하여 주세요. ●FM 실외안테나를 사용하여 수신 감도가 좋은 방향으로 설치해 주세요. ●안테나 연결단자를 확인하여 바로 연결해 주세요.
	●AM청취시 방송이 나오지 않아요. ●AM청취시 '지-' 하는 잡음이 나요.	●AM 안테나가 접촉되어 있습니까? ●AM 안테나 주변에 있는 전기기구 (TV, 비디오)의 영향을 받고 있지는 않습니까?	●AM 안테나를 연결해 주세요. ●전기기구의 전원을 꺼주세요. 그때 잡음이 줄어들면 AM 안테나를 기구로 부터 멀리 떼어 설치하세요.
CD 플레이어	●CD연주가 시작되지 않아요.	●디스크를 넣는 방향이 정확합니까? ●기능선택은 제대로 하셨습니까? ●표시부에 일시정지가 나타나 있지않습니까?	●디스크를 바르게 넣으세요. ●기능선택(FUNCTION)버튼을 눌러 CD를 선택하세요. ●▶(재생) 버튼을 한번 더 누르세요.
	●음이 건너 뛰거나 곡이 넘어가요.	●디스크에 먼지 및 지문이 묻어 있지 않습니까? ●디스크에 흠이 있지 않습니까? ●출력음이 너무 크지 않습니까?	●디스크를 깨끗이 닦으세요. ●디스크를 바꾸세요. ●음량을 줄이세요.
마이 마이	●전원이 들어오지 않거나, 아무런 작동이 되지 않는 경우	●제품에 사용중인 건전지 및 충전지 의 상태를 점검하세요. ●삽입된 건전지 및 충전지의 극성을 확인 하세요.	●재 충전 및 새로운 건전지로 교환하세요. ●극성에 맞게 삽입하세요.
	●제품의 버튼을 눌러도 동작하지 않는 경우	●HOLD(잠김)기능이 선택되어 있는지 확인 하세요.	●HOLD(잠김)기능을 해제 하세요.
공통	●리모콘의 액정표시판에 아무것도 나타나지 않는 경우	●마이마이와 리모콘의 연결상태를 확인하세요. ●제품은 정상적으로 작동하는지 확인하세요. (튜너, TAPE)  ☞ 정전기에 의해 리모콘이 오작동 할 수 있습니다.	●연결상태를 바르게 하세요. ●리모콘의 FUNCTION(기능선택) 버튼을 눌러 다른 기능을 선택 후 다시 원래의 기능으로 선택 하세요. ●가급적 정전기가 발생하지 않도록 주의 하시기 바랍니다.
	●표시부에 이상 동작이 발생 하였어요.	●출력은 나오는데 표시부가 이상 동작을 하는 지요?	●전원 off 상태 (STANDBY)에서 Preset EQ 버튼을 5초간 누르고 있으면 원래대로 원위치(RESET) 됩니다.



# 제품 규격

## 앰프부

정격출력	10W/CH(4 Ω)
	(의율 10%)
주파수 특성	50Hz~25KHz
신호대 잡음비	78dB
채널 분리도	45dB
입력감도	외부(AUX) 400mV

## CD부

주파수 특성	20Hz~20KHz
채널 분리도	80dB
의율	0.05%

## 일반 사항

### 디지털 오디오부

전원	교류220V
소비전력	30W
크기	165(W)×279(H)×318(D)

### 마이마이부

전원	충전지 직류	1.2V x 1200mA(1개)
	건전지 직류	1.5V x (AA)1(개)
이어폰출력		5mW(L) 5mW(R)
크기		109(W)X78.5(H)X23.5(D)
중량		174g(건전지 제외)
임피던스		16 Ω

## 튜너부

### ● FM 수신부

수신주파수	87.5~108MHz
실용감도	3dB
신호대 잡음비	60dB
중간주파방해비	60dB
의율	1.0%
스테레오 분리도	35dB

### ● AM 수신부

수신주파수	522~1611KHz
실용감도	50dB
신호대 잡음비	40dB
중간주파 방해비	40dB
의율	1.5%

## 마이마이부

### TAPE부

주파수 특성	125Hz~8KHz
WOW FLUTTER	0.15%
소거비	33dB
신호대 잡음비	40dB

### FM부

수신주파수	87.5~108MHz
실용감도	13dB
신호대 잡음비	35dB
중간주파 방해비	45dB
의율	2%
스테레오 분리도	22dB



# 제 품 보 증 서

제 품 명	삼성 마이크로 컴포넌트	모 델 명	S-Y3650(S-3600/MY-N9500)
구 입 일	년 월 일	SERIAL NO.	
구입대리점		판 매 금 액	

오디오(카세트)의  
제품 보증기간은 1년  
부품 보유년한은 8년  
입니다.

## 서비스에 대하여:

- 저희 삼성전자에서는 품목별 소비자피해보상규정 (재정경제부 고지 제2000-21호)에 따라 아래와 같이 제품에 대한 보증을 실시합니다.
- 서비스 요청시 삼성전자서비스(주) 또는 지정된 협력사에서 서비스를 합니다.
- 보상여부 및 내용통보는 요구일로부터 7일 이내에, 피해보상은 통보일로부터 14일 이내에 해결하여 드립니다.

## 무상서비스

※ 일반 제품을 영업용으로 전환하여 사용할 경우의 보증기간은 반으로 단축 적용됩니다.

소비자 피해유형		보상내역	
		품질보증기간이내	품질보증기간이후
정상적인 사용 상태에서 발생한 성능, 기능상의 하자로 고장 발생시	구입후 10일 이내에 중요한 수리를 요할 때	제품교환 또는 구입가환급	해당없음
	구입후 1개월 이내에 중요한 수리를 요할 때	제품교환	
	제품구입시 운송과정 및 제품설치중 발생한 피해	구입가 환급	
	교환된 제품이 1개월 이내에 중요한 수리를 요하는 고장발생	구입가 환급	유상수리
	교환불가능시	무상수리	
	수리가능	동일 하자로 3회까지 고장 발생시 동일 하자로 4회째 고장 발생시 서로 다른 하자로 5회째 고장 발생시	
소비자가 수리 의뢰한 제품을 사업자가 분실한 경우	부품보유기간 이내 수리용 부품을 보유하고 있지 않아 수리가 불가능한 경우	제품교환 또는 구입가환급	정액 감가상각한 금액에 10%를 가산하여 환급
	수리용 부품은 있으나 수리 불가능시		정액 감가상각 후 환불
	소비자의 고의, 과실로 인한 고장인 경우	수리가 불가능한 경우	유상수리에 해당하는 금액 징수 후 제품교환
	수리가 가능한 경우	유상수리	유상수리

## 유상서비스

고장이 아닌 경우 서비스를 요청하면 요금을 받게 되므로 반드시 사용설명서를 읽어 주십시오.

1) 기구세척, 조정, 사용설명 등은 제품고장이 아닙니다.  
(수리가 불가능한 경우 별도 기준에 준함)

<ul style="list-style-type: none"> <li>● 사용설명 및 분해하지 않고 간단한 조정시</li> <li>● 외부안테나 및 유선신호 관련 서비스 요청시</li> <li>● 판매점에서 부실하게 설치해주어 재설치시</li> <li>● 제품 내부에 먼지 세척 및 이물 제거시</li> </ul>	2회부터 유료 1회 무상
<ul style="list-style-type: none"> <li>● 제품의 이동, 이사 등으로 인한 설치 부실건</li> <li>● 구입시 고객요구로 설치한 후 재설치시</li> <li>● 소비자 설치 마숙으로 재설치할 경우</li> <li>● 헤드세척 및 이물투입 서비스 요청시</li> <li>● 네트워크 및 타사 프로그램 사용설명</li> </ul>	1회부터 유상

2) 소비자 과실로 고장인 경우

- 소비자의 취급 부주의 및 잘못된 수리로 고장발생시
- 전기 용량을 틀리게 사용하여 고장이 발생된 경우
- 설치후 이동시 떨어뜨림 등에 의한 고장, 손상 발생시
- 당사에서 미지정된 소모품, 옵션품 사용으로 고장 발생시
- 삼성전자(주) 서비스위탁업체인 삼성전자서비스(주) 기사 및 협력사 기사가 아닌 사람이 수리하여 고장발생시

3) 그밖의 경우

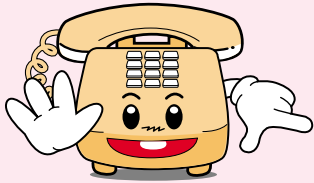
- 천재지변(화재, 염해, 수해 등)에 의한 고장발생시
- 소모성 부품의 수명이 다한 경우 (배터리, 형광등, 헤드, 진동자, 램프류 필터유, 토너, 드럼, 리본 등)



이 보증서는 한국에서만 사용되며 다시 발행하지 않으므로 사용설명서와 함께 잘 보관해 주십시오.

# 삼성전자주식회사

▪ 본 사 : 경기도 수원시 팔달구 매탄 3동 416번지  
TEL : (031)200-1114



오디오 사용방법/설치가 궁금하세요?

**080-200-4868 (무료)**

상담시간 09:00~17:00 (월요일부터 금요일까지)  
매월 2,4주차 토요일도 상담가능 합니다. (1,3주차는 휴무입니다.)

## 서비스센터 대표번호

전국 어디서나 **1588-3366**

제품 모델명, 고장상태, 연락처를 정확히 알려 주시면 고객 여러분의  
궁금하신점을 언제나 친절하게 상담, 빠른 서비스를 제공합니다.



### 고객상담실

서울 02-541-3000 080-022-3000  
부산 051-861-3000 080-051-3000



### PC통신

PC통신 (삼성전자 가입 포함)  
GO SEC(유니텔, 천리안, 하이텔, 나우누리, 넷츠고)



Internet

### 인터넷 홈페이지

<http://www.sec.co.kr>



### 인터넷 쇼핑몰

<http://www.gosamsung.co.kr>



AS마크란? 사후봉사가 우수한 기업에 대해 국가기관인  
국립기술품질원이 품질을 보증하는 인증마크입니다.