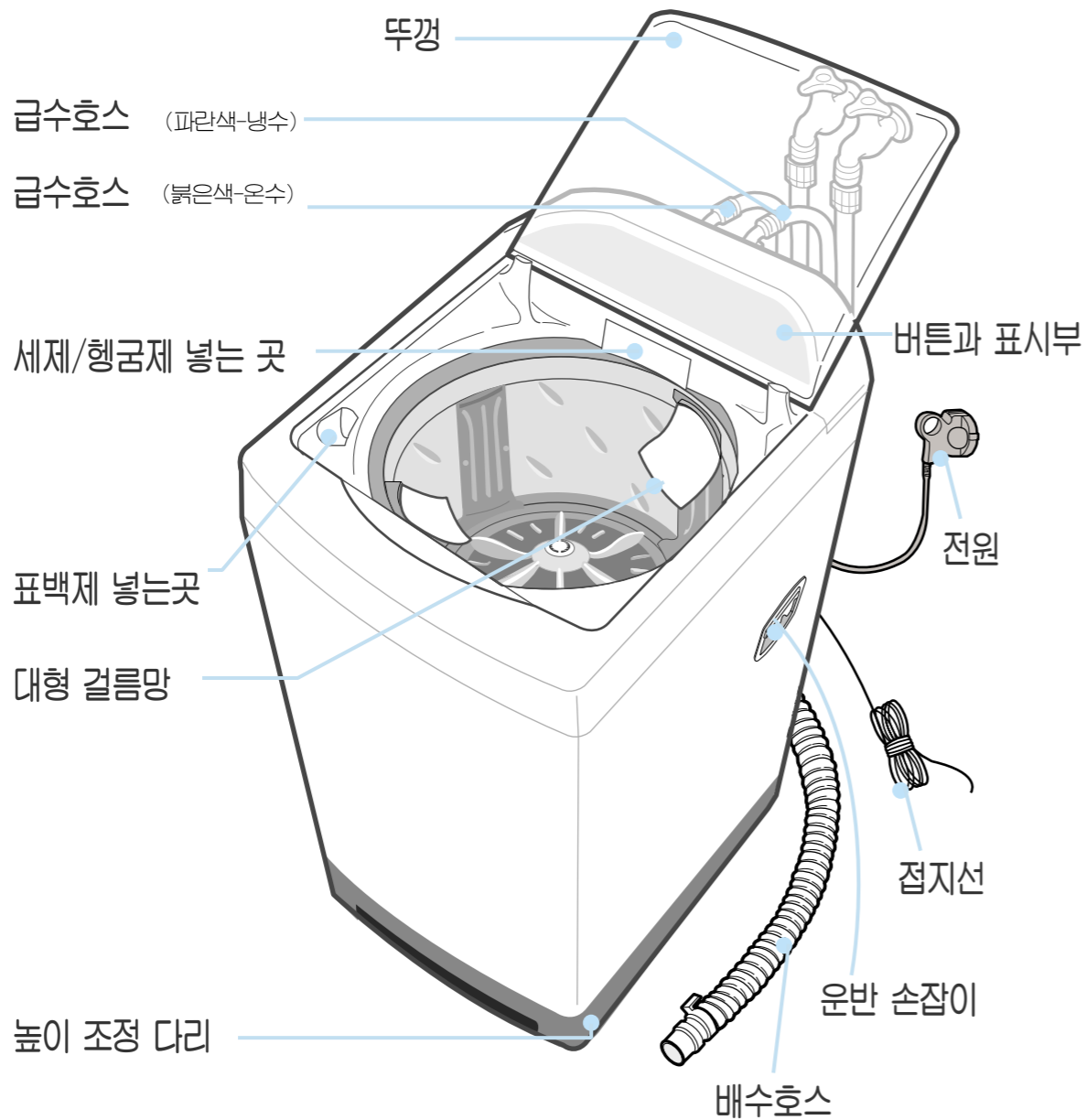


# 각 부분의 이름

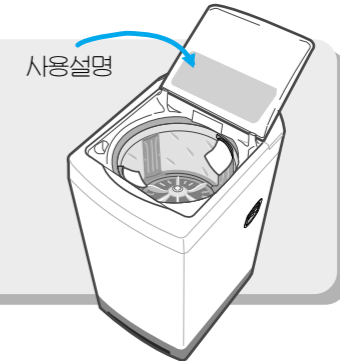


## 뚜껑..

### 코스설명!

뚜껑 안에 또하나의 작은 설명서!  
세탁기 뚜껑 안쪽에 부착된 라벨에는

- 세탁기 사용중 편리하게 볼 수 있는 간략한 사용설명서 있습니다.

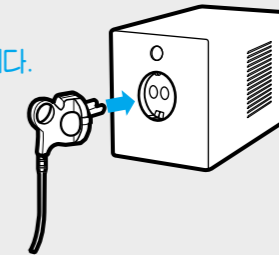


## 전원은?

이 제품은 220V 전용입니다.

110V에 사용하려면 반드시 접지를 하셔야 합니다.

- 220V 승압용 전환변환기를 삼성전자 대리점이나 서비스센터에서 따로 사서 연결한 후 사용하세요. (전압 변환기의 용량은 1000VA이상)
- 220V 승압용 전환변환기의 입력전원은 필히 110V에만 연결하세요.

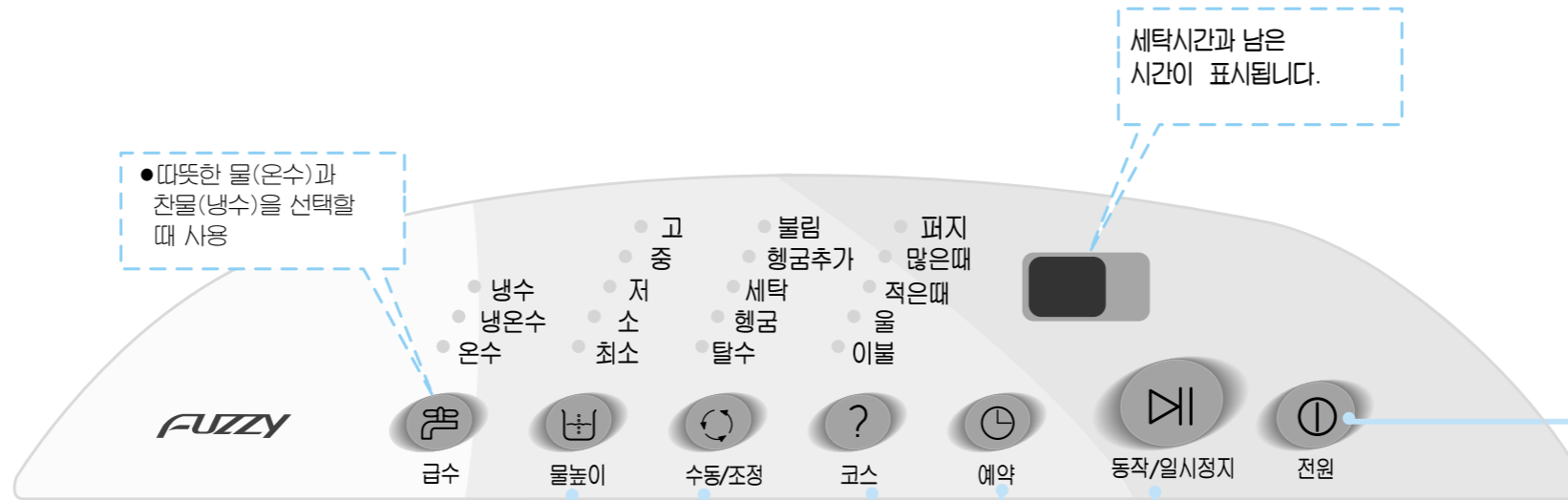


## 부속품

부속품을 더 사려면 가까운 삼성전자 대리점이나 서비스센터에 문의하세요.

급수호스	배수호스 연결고리	배수호스	높이조정 고무	사용설명서	수평도 확인장치

# 버튼과 표시부



## 물높이 버튼

- 물높이는 자동으로 표시되지만, 따로 조절하고 싶을때 사용하세요.

## 수동/조정 버튼

- 수동 버튼으로 사용하려면 전원을 켜고 동작/일시정지버튼을 누르기 전에 사용하시면 다음과 같이 수동기능이 선택됩니다. (불림, 행굼추가, 세탁, 행굼, 탈수, 세탁+행굼, 행굼+탈수를 수동조정 선택할 수 있습니다.)
- 조정 버튼으로 사용하려면 동작/일시정지버튼을 누른후 동작중 사용하시면 조정버튼으로 사용됩니다.
  - ◎ 행굼이 포함된 행정이 동작중에는 행굼회수를 조절할 수 있습니다.
  - ◎ 세탁이나 탈수단독으로 동작중에는 세탁이나 탈수시간을 조절할 수 있습니다.
- 불림을 하려면 코스를 선택하고 불림을 선택합니다.

## 코스 버튼

- 빨랫감의 종류와 더러운 정도에 따라 코스를 선택할 때 사용하세요.

## 동작/일시정지 버튼

- 세탁을 시작하거나 잠깐 정지시킬때 사용하세요.

## 예약 버튼

- 원하는 시각에 세탁을 끝내고 싶을 때 사용하세요.

## 전원 버튼

- 전원을 켜고 끌때 사용
- 세탁이 끝나면 자동으로 꺼집니다.
- 전원이 켜진 상태에서 10분간 다른 버튼을 누르지 않아도 자동으로 전원이 꺼집니다.



# 세제는 얼마만큼 넣나요?

물높이에 따라	세제를 넣으세요.	
	농축세제	일반세제
 <b>고 (물높이)</b> (담요, 올의 경우 3.5kg 이하)		
 <b>중 (물높이)</b>		
 <b>저 (물높이)</b>		
 <b>소 (물높이)</b>		
 <b>최소 (물높이)</b>		

(농축세제 한컵은 35g을 나타냅니다)

## 세제와 헹굼제 넣는 방법



세제/헹굼제 투입구를 앞으로 당겨 세제는 물높이에 맞춰서 넣고, 헹굼제는 기준선 이하로 넣은 후 밀어 닫으세요.

**세제 넣는 곳**

- 물높이에 맞게 넣으세요.

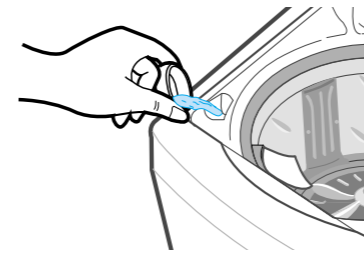
**헹굼제 넣는 곳**

헹굼제 기준선

**주의**

기준선 이상 넣은 경우에는 헹굼제가 아무때나 나올 수 있습니다.

## 표백제 넣는 방법



표백제 넣는 곳에 1회분의 액체 표백제를 넣으세요.

**알아두기**

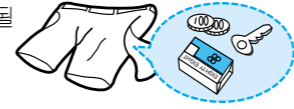
- 가루 표백제의 경우에는 물과 섞어 세탁기 동안에 직접 넣으세요.

## 세탁전 옷 손질

제품의 이상 동작이나 옷감의 손상을 방지하기 위해서 반드시 지켜주세요.

주머니에 있는 소지품을 꺼내 주세요.

- 세탁기 고장의 원인이 됩니다.
- 빨랫감 손상의 원인이 될 수 있습니다.

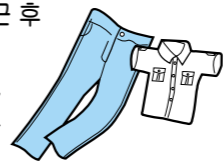


옷에 묻은 먼지나 흙을 털어 내세요.



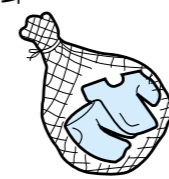
지퍼나 후크가 쇠로 되어 있는 청바지, 작업복등은 지퍼나 후크를 잠근 후 세탁해 주세요.

- 겨울잠바, 작업복, 침대 커버류, 청바지는 별도로 세탁해 주세요.



카시미론등 부피가 크고 가벼운 세탁물은 **떠 올라 옷감손상** 또는 세탁기 고장의 원인이 될 수 있습니다. 별도의 세탁망을 구입하여 사용 하시거나 조금씩 세탁하세요.

- 긴 끈이 부착된 옷이나 길이가 긴 의류를 세탁할때 많이 엉키므로 끈을 정리하거나 별도의 세탁망을 시중에서 구입하여 사용하세요.



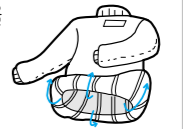
흰 양말이나 옷의 소매, 깃 등 때가 많이 묻은 곳은 먼저 부분세탁을 하세요.

- 분말, 액체세제를 사용하세요.
- 비누를 사용하시면 세탁조에 비누때가 낄수 있습니다.



보프라기가 생기는 세탁물은 뒤집어서 세탁하세요.

- 이물이 많이 빠지는 세탁물은 분리 세탁 하세요. 세탁물에 이물질(먼지, 실밥등)이 묻을 수 있습니다.
- 검정색 계열의 옷과 면타올류를 같이 세탁하면 이물이 많이 묻으므로 따로 세탁하세요.



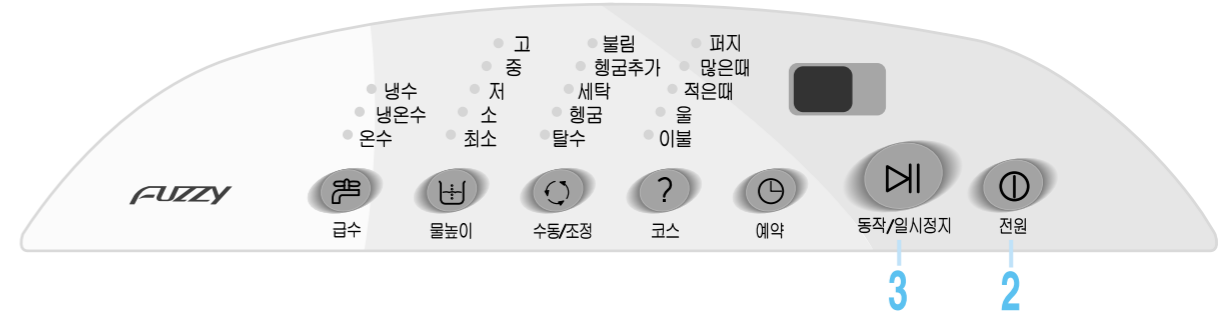
아기의 피부를 보호하기 위해

- 기저귀등의 아기의류(아기옷, 아기타월 등)는 **반드시 따로 세탁하세요.** 어른옷과 함께 세탁 할 경우 때가 묻을 수 있습니다.

**확인하시고 세탁하세요.**

- 옷의 장신구 또는 속옷, 브레지어의 형상기억합금(와이어)등이 빠져나와 소음등 제품고장의 원인이 됩니다.

# 세탁을 자동으로 하고 싶어요!

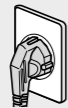


## 먼저 확인해 주세요.

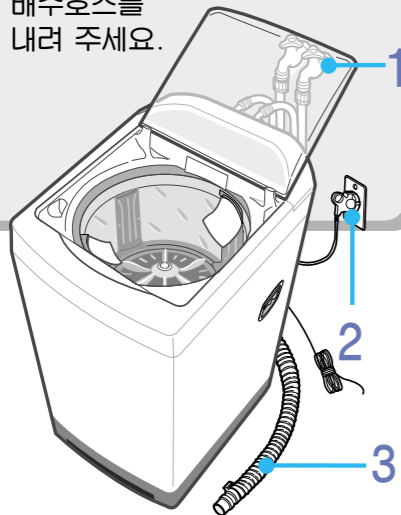
1 수도꼭지를 돌려 여세요.



2 전원플러그를 꽂아주세요.  
● 220V 전용입니다.



3 배수호스를 내려 주세요.



## 퍼지코스 로 세탁하세요.

1 빨랫감 넣기



2 전원켜기

● 퍼지 코스에 불이 들어 옵니다.



3 동작하기

● 급수버튼으로 냉, 온수를 선택 하세요.

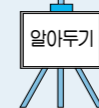
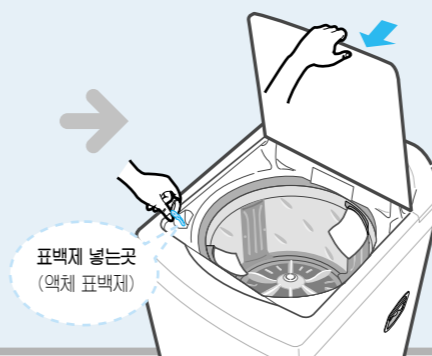


물을 받지않은 상태에서 세탁동이 돌아간 후 빨래무게를 측정하고 적당한 물높이를 표시해 줍니다.

4 세제와 헹굼제 넣기

● 표시된 물높이에 맞춰서 세제를 넣어 주세요.

5 뚜껑 닫기



- 버튼을 누를때 송곳이나 핀등으로 누르지 마세요.
- 세제는 규정량 이상 넣지 마세요.

### 사용중 코스를 변경하고자 할때

동작/일시정지(정지) → 코스선택 → 동작일시정지(시작)

### 헹굼을 추가하려고 할때

세탁진행중 수동/조정 버튼을 누르면 됩니다.







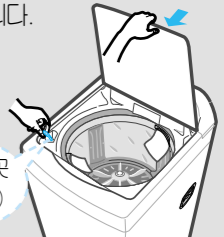
**알아두기** 기저귀(10매 이내), 유아복(소량)  
● 퍼지 코스의 소수위에서 세탁하세요.



**알아두기** 냉수+온수 또는 온수를 선택하여 세탁을 할 경우  
● 두번째 헹굼 부터는 냉수만 나옵니다.

# 빨랫감에 맞게 세탁하고 싶어요!

## 적은때

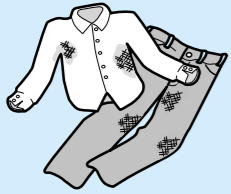
<p>1. 빨랫감을 넣고,  을 켜세요.</p> <p>전원</p>	<p>2.  를 선택하세요.</p> <p>코스</p>	<p>3.  를 누르세요.</p> <p>동작/일시정지</p>	<p>4. 세제를 넣고</p>	<p>5. 뚜껑을 닫으세요.</p>
<p>자주 사용하는 수건이나 더러움이 적은 빨랫감을 빠른시간에 세탁하고 싶을때</p>	<p>버튼을 눌러 '적은때' 선택 급수버튼으로 냉, 온수선택</p>	<p>●빨래무게를 감지하기 위해 세탁통이 돌아간 후 물 높이를 표시해 줍니다.</p> <p> 알맞은 물높이를 표시해 줍니다.</p> <p>▶ 세탁진행중 수동/조정 버튼을 눌러 행공을 추가 할수 있고 냉온수 선택 및 물높이 조절도 가능합니다.</p>	<p>●선택된 물높이에 맞춰서 세제를 넣으세요.</p>	<p>●세탁이 시작됩니다.</p> <p> 표백제 넣는곳 (액체표백제)</p>

## 많은때

<p>1. 빨랫감을 넣고,  을 켜세요.</p> <p>전원</p>	<p>2.  를 선택하세요.</p> <p>코스</p>	<p>3.  를 맞추세요.</p> <p>물높이</p>	<p>4. 세제를 넣고 뚜껑을 닫아주세요.</p>	<p>5.  를 누르세요.</p> <p>동작/일시정지</p>
<p>부분적으로 더러움이 심한 세탁물에 사용하세요. (양말, 와이셔츠)</p> <ul style="list-style-type: none"> <li>●세탁물의 양을 적게하여 세탁하세요. (0.8kg~3.0kg)</li> </ul>	<p>버튼을 눌러 '많은때' 선택 급수버튼으로 냉, 온수선택</p>	<p>●소~최소에서 선택</p>	<p>●세탁량에 맞춰 세제를 알맞게 넣어 주세요.</p>	<p>▶ 세탁진행중 수동/조정 버튼을 눌러 행공을 추가 할수 있고 냉온수(이불/ 많은때) 선택 및 물높이 조절도 가능합니다.</p>
<p>물세탁 표시가 있는 스웨터, 가디건 등</p>	<p>버튼을 눌러 '물' 선택</p>	<p>●저~고에서 선택 크기에 비해 가벼운 빨래는 직접 알맞은 물높이로 맞추세요. 냉수만 선택되고, 물높이 소는 선택되지 않습니다.</p>	<p> 표백제 넣는곳 (액체표백제)</p>	<p> <b>알아두기</b> 물 세탁시 ●반드시 물의 온도가 30℃를 넘지 않아야 합니다. ●중성세제를 사용하세요.</p>
<p>이불, 침대커버 등 부피가 큰 빨랫감</p> <ul style="list-style-type: none"> <li>●이불, 침대커버등 부피가 큰 빨랫감을 아래와 같이 접어서 넣어 주세요.</li> </ul> <p></p> <ul style="list-style-type: none"> <li>●전기담요, 카펫류는 절대로 세탁하지 마세요.</li> </ul>	<p>버튼을 눌러 '이불' 선택 급수버튼으로 냉, 온수선택</p> <p>가볍고 부피가 큰 세탁물(카시미론등)은 별도의 세탁망을 이용하세요.</p>	<p>●중~고에서 선택 카시미론등 가볍고 큰 빨래는 물높이가 낮게 설정되면 빨래가 손상됩니다. 직접 알맞은 물높이로 맞추세요.</p>		



# 불림/예약세탁을 하려면



찌든 때가 있는 빨래나 더러운 빨래를 불러 세탁하기 때문에 찌든 때가 말끔히 빠집니다.

## 불림세탁을 선택하세요.

1 빨래를 넣고 전원 켜기

2 코스 선택하기  
• 버튼을 눌러 원하는 코스에 불이 켜지도록 하세요.

3 수동/조정버튼을 눌러 불림에 불이 켜지도록 하세요  
• 선택코스에 대한 불림을 합니다.  
• 불림시간은 40분입니다.  
• 급수버튼으로 냉, 온수를 선택 하세요.

4 동작버튼 누르기

물을 받지않은 상태에서 세탁동이 돌아간 후 빨래무게를 측정하고 알맞은 물높이를 표시해 줍니다. (퍼지, 적은때) 기타코스는 원하는 물높이를 선택하세요.

5 세제넣고 뚜껑 닫기  
• 표시된 물높이에 맞게 세제와 행굼제를 넣으세요.



전원



코스



수동/조정



동작/일시정지



알아두기

• 불림세탁시 세탁전까지 1분동작, 4분정지 (불림)를 반복합니다.



각 코스에서 행굼 1회 추가하려면 수동/조정버튼으로 행굼추가 기능을 선택하면 됩니다.



원하는 시각에 세탁을 끝내려면

## 예약세탁을 선택하세요.

1 빨래를 넣고 전원 켜기

2 코스 선택하기  
• 버튼을 눌러 원하는 코스에 불이 켜지도록 하세요.

3 예약시간 맞추기  
• 버튼을 누름에 따라 3~18시간 까지 1시간 단위로 선택할 수 있습니다.  
• 지금부터 선택한 시간 후에 세탁이 끝납니다.

4 동작버튼 누르기

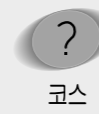
물을 받지않은 상태에서 세탁동이 돌아간 후 빨래무게를 측정하고 알맞은 물높이를 표시해 줍니다. (퍼지, 적은때) 기타코스는 원하는 물높이를 선택 하세요.

5 세제넣고 뚜껑 닫기

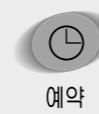
• 표시된 물높이에 맞게 세제와 행굼제를 넣으세요.  
• 세제는 반드시 세제 넣는곳에 넣어주세요. 빨래에 직접 세제를 넣을 경우 예약시간이 길어짐에 따라 빨래가 탈색될수도 있습니다.



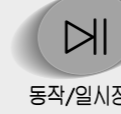
전원



코스



예약



동작/일시정지



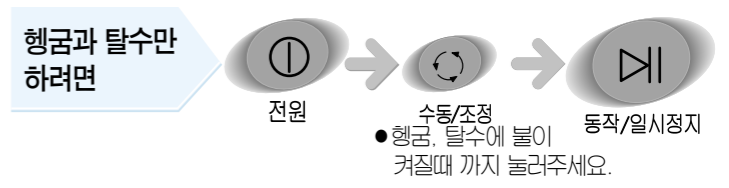
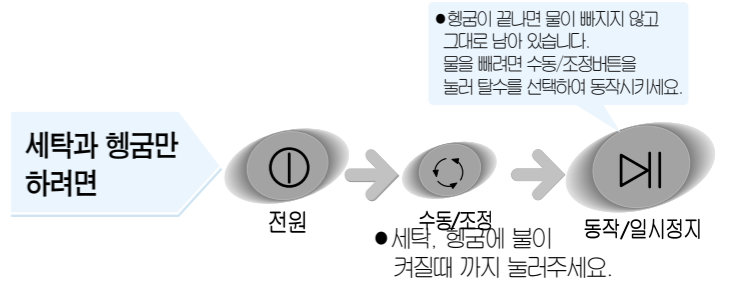
알아두기

예약을 취소하려면  
• 전원버튼을 누르세요.

# 세탁, 헹굼, 탈수 중 필요한 것만 하고 싶어요!

아래와 같이 직접 선택해 보세요.

<p><b>세탁만 하려면</b> ●16분간 진행됩니다.</p>	<p><b>1 전원 켜기</b> 급수버튼으로 냉, 온수 선택</p> 	<p><b>2 세탁 선택</b> ●세탁에만 불이 켜질때 까지 눌러 주세요.</p> 	<p><b>3 시작</b></p> 	<p><b>알아두기</b> ●세탁이 끝나면 물이 빠지지 않고 그대로 남아 있습니다. 물을 빼려면 수동/조정버튼을 눌러 탈수를 선택하여 동작시키세요. ●세탁 동작중 수동/조정버튼을 누르면 세탁시간을 조정할 수 있습니다.</p>
<p><b>헹굼만 하려면</b> ●1회 진행됩니다.</p>	<p><b>1 전원 켜기</b> 급수버튼으로 냉, 온수 선택</p> 	<p><b>2 헹굼 선택</b> ●헹굼에만 불이 켜질때 까지 눌러 주세요.</p> 	<p><b>3 시작</b></p> 	<p><b>알아두기</b> ●헹굼이 끝나면 물이 빠지지 않고 그대로 남아 있습니다. 물을 빼려면 수동/조정버튼을 눌러 탈수를 선택하여 동작시키세요. ●헹굼 동작중 수동/조정버튼을 누르면 헹굼횟수를 조정할 수 있습니다.</p>
<p><b>탈수만 하려면</b> ●6분간 진행됩니다.</p>	<p><b>1 전원 켜기</b></p> 	<p><b>2 탈수 선택</b> ●탈수에만 불이 켜질때 까지 눌러 주세요.</p> 	<p><b>3 시작</b></p> 	<p><b>알아두기</b> ●탈수중에는 세탁시간, 헹굼횟수를 선택할 수 없습니다. ●탈수 동작중 수동/조정 버튼을 누르면 탈수시간을 조정할 수 있습니다.</p>



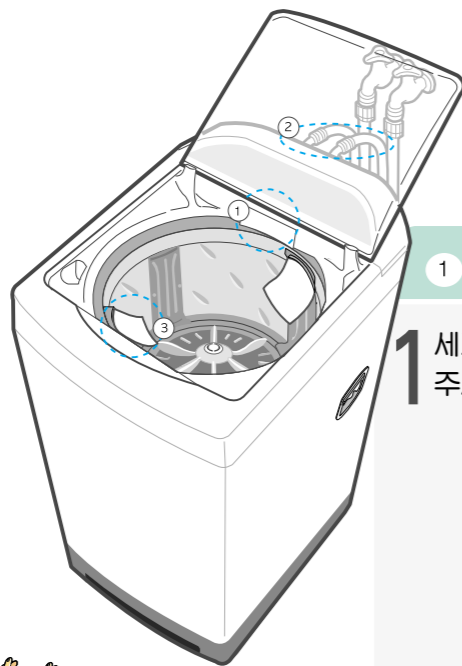
- 알아두기**
- 헹굼, 세탁과 헹굼, 헹굼과 탈수 진행시 헹굼추가가 가능합니다.
  - 탈수를 제외한 수동기능은 세탁량에 알맞은 물높이를 선택하세요.

- 헹굼이 선택된 수동기능 동작중 수동/조정버튼으로 헹굼횟수를 1회에서 5회까지 선택할 수 있습니다.
- 헹굼추가를 선택 할 경우 해당코스에 헹굼이 1회 추가 됩니다.



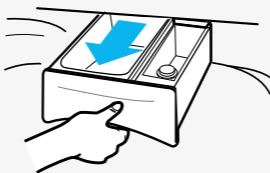
# 세탁기 청소는 이렇게

깨끗한 세탁을 위해 아래와 같이 각부분을 자주 청소해 주세요.



## 1 세제/헝겍제 넣는 곳

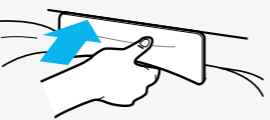
1 세제/헝겍제 넣는곳을 앞으로 당겨주세요.



2 안에 묻어 있는 세제를 칫솔로 닦아 내세요.



3 다시 밀어 닫아 주세요.



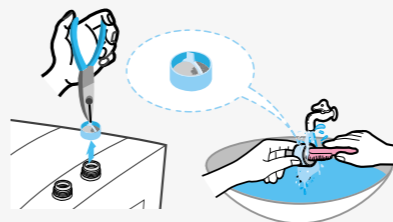
**주의** 세탁기의 몸체는 마른 걸레로 닦아주세요.  
 • 절대 물을 뿌려 청소하지 마세요.

세탁기 안에 단추, 동전 등이 있을 경우 꺼내주세요.  
 • 배수호스가 막혀 고장이 날 수 있습니다.

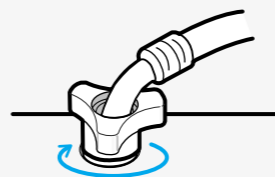


## 2 급수호스 연결구 걸름망

1 걸름망을 잡아 당겨 뺀 후 물로 깨끗하게 닦아주세요.



2 걸름망을 다시 끼운 후 꼭 조여 주세요.  
 • 꼭 조이지 않으면 연결구에서 물이 새 수도 있습니다.



**알아두기** 급수호스연결구걸름망 재 조립후에는 연결구에서 물이 새지 않도록 꼭 조여주세요.



## 3 대형 걸름망

깨끗한 세탁을 위하여 찌꺼기가 절반 이상 차지 않도록 자주 청소해 주세요.

1 그림의 화살표 방향처럼 위로 빼 주세요.



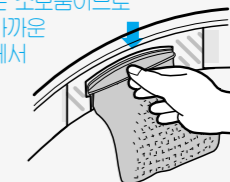
2 대형 걸름망을 뒤집어 찌꺼기를 제거해 주세요.  
 • 대형걸름망 마사 구멍이 막혔을 경우 세탁물에 이물이 묻어 나올수 있습니다.



3 물에 헝겨준 후 다시 본래대로 뒤집어 주세요.



4 그림의 화살표 방향 처럼 아래로 넣어 주세요.  
 대형 걸름망은 소모품이므로 손상시에는 가까운 서비스 센터에서 구입 하세요.





# 수평 설치 방법

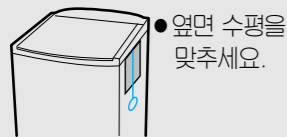
- 설치후 수평이 맞지 않으면 작동시 떨림이 심하고 고장의 원인이 되므로 반드시 수평을 맞춰 주세요.



## 1 수평 확인후

먼저 수평도 확인 장치로 수평을 확인 하세요.

- 수평도 확인장치를 세탁기에 끼워 추가 허용범위 안에 있는지 확인 하세요.



● 옆면 수평을 맞추세요.



● 앞면 수평을 맞추세요.

## 2 높낮이 맞추기

수평이 아닌 경우 높이조정다리를 조정하여 수평을 맞추세요.

- 전면 좌우측에 있는 높이조정 다리의 조정 손잡이를 아래로 내리면서 **앞쪽으로 당긴 후**



- 세탁기를 위 아래로 조정하여 높낮이를 조정하고



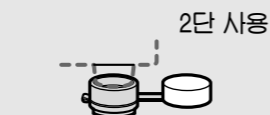
- 수평이 되면 조정손잡이를 다시 **뒤쪽으로 밀어** 높이조정다리를 고정하여 주십시오.



**주의** 조정 손잡이를 발로차거나 밟지 마세요.

## 3 다시 수평을 확인한 후 그래도 맞지 않을 경우

부속품인 높이조정고무를 사용해 맞춰 주세요.



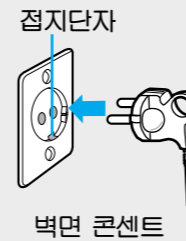
# 접지 하는 방법

안전을 위해 반드시 접지해 주세요.

- 접지를 해주면 전기의 누전시 감전사고를 예방할 수 있습니다.

## 콘센트에 접지단자가 있는 경우

- 이 경우에도 제품의 접지선을 수도꼭지등에 한번더 연결해 주세요.
- 연장코드 사용시 반드시 접지선을 연결해 주세요.



벽면 콘센트

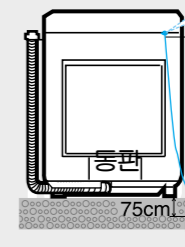


연장 콘센트

## 콘센트에 접지단자가 없는 경우

- 금속수도관 또는 동판에 연결하세요.
- 수도관이 합성수지(플라스틱)일 경우에는 접지 효과가 없습니다.

- 구리선을 수도꼭지에 2~3번 감아주세요.



- 접지선을 동판에 연결하여 습기 많은 땅속에 75cm 깊이로 묻어 주세요.

## 설치시 주의사항

바닥이 단단하고 수평인 곳에 설치하세요.



직사광선, 습기가 많은 곳은 피하고 통풍이 잘되는 곳에 설치하세요.



겨울철에 얼 염려가 있거나 연탄가스가 있는 곳에 설치하지 마세요.



이런곳은 절대 접지하지 마세요.

- 낙뢰시 매우 위험하므로 전화선이나 피뢰침에는 절대로 접지하지 마세요.
- 가스관은 폭발의 위험이 있으니 절대로 접지하지 마세요.
- 접지를 할 수 없는 장소의 경우에는 누전차단기를 콘센트에 연결하여 사용하세요.

