



삼성세탁기

제품사용설명서

사용설명서

제조사 : 삼성관주전자(주) 제조국가 : 대한민국



서비스센터 대표전화번호

전국 어디서나 **1588-3366**

제품 모델명, 고장상태, 연락처를 정확히 알려 주시면
고객 여러분의 궁금증을 언제나 친절하게 상담,
빠른 서비스를 제공합니다.

서비스센터 홈페이지

www.samsungsvc.co.kr

고객이 직접 원하는 날짜와 시간에 서비스 접수 및
실시간 사이버 상담이 가능한 사이버 서비스센터를
운영하고 있습니다.

고객 상담실
02-541-3000, 080-022-3000

인터넷 쇼핑몰
<http://www.gosamsung.co.kr>

인터넷 홈페이지
<http://www.sec.co.kr>

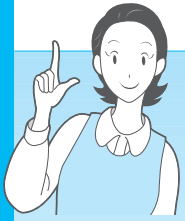
한국서비스품질 우수기업이란?
소비자의 의견이나 불만 또는 피해를 신속하고 정확히
처리하는 기업에 대하여 산업자원부에서 우수기업으로
인정해 주는 제도입니다.

Code No. : DC68-02479A-01



- 안전을 위한 주의사항은 사용자의 안전을 지키고, 재산상의 손해등을 막기 위한 내용입니다. 반드시 읽고 올바르게 사용해 주세요.
- 세탁기를 잘 사용하기 위해 제품 사용전 반드시 모든 설명서를 읽어 보세요.
- 이 제품은 국내(대한민국)용입니다. 전원 전압이 다른 국외에서는 사용할 수 없습니다.
 - 설명서를 분실하실 경우 따로 구입해야 합니다. 보관에 주의하세요.
 - 세탁기를 처음 설치할 때 배수호스에서 물이 약간 나오는 것은 공장에서의 성능 검사 후 남아 있는 물입니다.
 - 제품의 외관, 사양 등은 제품개량을 위해 사전예고없이 변경될 수 있습니다.
 - 공용 설명서로 설명서의 그림은 구입하신 제품과 일치 하지 않을수도 있습니다.

SEW-PA106NC
PA106NH
PK102NL



세탁조를 청결하게 사용하려면

- ▶ 습기가 있는곳에서 세탁기를 장기간 사용하는 경우, 물때에 공기중의 다양한 균들이 달라붙어 검은때(곰팡이)가 생길수 있으며 이로 인해 건강에 유해 할 수 있습니다. 본제품에 적용되어 있는 [통세척]코스에서 권장 세척제를 이용하여 세탁조를 주기적 1~3개월에 1회정도 청소하여 항상 깨끗하고 위생적인 세탁조를 유지하여 사용하시기 바랍니다.

다이나믹한 강력 파워 물살

세탁판 중앙에서 강하게 치솟아 오르는 분출 물살이 영킴을 방지하고, 강력한 파워물살로 세탁물을 뒤집어주고 비벼빨아 옷감 사이사이에 묻어 있는 찌든 때까지 깔끔하게 세탁해 줍니다.

프리미엄 컬러디자인

고품격 컬러디자인을 적용하여 공간의 인테리어적 요소를 부각하였으며, 와이드한 경사 조작부가 서있는 자세에서도 쉽게 버튼을 조작할 수 있도록 도와 줍니다.

낭비 방지 세탁조

세탁조의 구멍을 최소화 하여 외통과 내통사이의 불필요한 물을 절감하여 세탁시 사용되는 물 사용량을 줄여 줍니다.

파워 매직 필터

파워 매직 필터는 물높이와 관계없이 보푸라기, 실밥 등 찌꺼기를 깨끗하게 걸러주어 위생적이며 반영구적으로 사용할 수 있습니다.

서비스 신청시 구입일로부터 1년동안 무상서비스를 받을수 있으나 별도의 요금이 부가될 수 있습니다.
제품 보증서의 내용을 반드시 읽어 보신 후 사용하세요.

준비편	제품의 특징점	1
	안전을 위한 주의사항	3
	각 부분의 이름	7
	설치 전 주의사항	8
	접지하기	8
	수평 설치방법	9
	급수 호스 연결방법	11
배수 호스 연결방법	13	
사용편	버튼과 표시부	15
	세탁전 옷 손질	17
	기본기능 설명	18
	세제량 및 세제의 종류	19
	세제 넣는 방법	20
	세탁코스	
	표준 코스	21
	찌든때 코스	21
	이불 코스	22
	급속 코스	22
	울 코스	23
	통세척 코스	24
	예약 기능	25
수동선택		
세탁과 행굼만 하려면	25	
세탁/행굼/탈수 중 한 가지만 사용하려면	26	
행굼과 탈수만 하려면	27	
기타	청소 및 손질방법	28
	고장신고 전 확인사항	31
	자가진단표시	33
	제품규격	34
	폐 전자제품 처리안내	35
	제품보증서	

■ 안전을 위한 주의사항



본 제품은 220V를 정격전압으로 사용하는 제품입니다.



지시사항을 지키지 않았을 경우 사용자가 사망하거나 중상을 입을 수 있습니다.



지시사항을 지키지 않았을 경우 사용자의 부상이나 재산피해가 발생할 수 있습니다.

■ 전원 및 설치할때

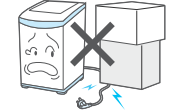
전원코드, 플러그, 콘센트가 망가지거나 손상된 경우 사용하지 말고 서비스 센터에 문의하세요.

- ▶ 감전, 쇼크, 화재의 위험이 있습니다.



전원코드를 무리하게 구부리거나 무거운 물건으로 눌러 파손되지 않도록 하세요.

- ▶ 감전, 쇼크, 화재의 위험이 있습니다.



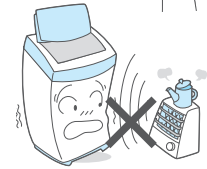
전원플러그의 핀과 접촉 부분에 먼지, 물 등이 묻어 있으면 잘 닦아주세요.

- ▶ 감전, 화재의 위험이 있습니다.



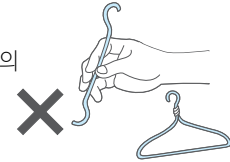
세탁기를 열기구 가까운 곳에 설치하거나 세탁기 위에 촛불, 담뱃불 등을 올려 놓지 마세요.

- ▶ 화재의 위험이 있습니다.



정격휴즈외 다른것(구리, 철사등)은 절대 사용하지 마세요.

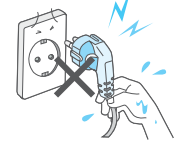
- ▶ 감전, 화재, 상해의 원인이 됩니다.



전원코드를 뽑 때는 반드시 플러그를 잡아서 빼고, 젖은 손으로는 플러그를 잡지 마주세요.

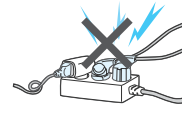
(전원플러그가 헐거운 상태에서도 사용하지 마주세요.)

- ▶ 감전, 화재의 위험이 있습니다.



전원은 교류 220V/10A 이상 단독으로 사용하세요. 하나의 콘센트에 여러 기기를 동시에 사용하지 마세요.

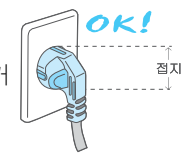
- ▶ 전압이나 정격이 다른 화재, 감전의 원인이 되고, 기타 기구와 병행해서 사용하면 이상 발열하여 화재의 원인이 됩니다.



- ▶ 멀티 탭을 사용하면 화재, 감전의 위험이 있습니다.

안전을 위해서 반드시 접지해 주세요.

- ▶ 고장 및 누전의 경우에 감전의 위험이 있습니다.
- ▶ 접지선의 접지 방법은 사용설명서를 참조하거나 서비스센터에 문의하세요.



카펫 위 또는 욕실과 같이 습기가 많은 곳이나 눈,비를 맞는 곳에 설치하지 마세요.

- ▶ 감전, 화재의 위험이 있습니다.



제품을 보다 효율적으로 사용할 수 있는 내용을 알려 드립니다.



전원 플러그를 콘센트에서 분리하려는 표시입니다.



감전 예방을 위한 접지 표시입니다.



제품 사용에 대한 이해를 높이고자 해당 용어들을 설명해 드립니다.



분해금지 표시입니다.

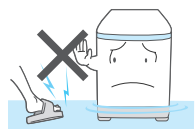


해당 페이지를 참조하세요.

■ 사용할때

배수구가 막혀 세탁기 밑면까지 물이 찬 경우에는 세탁실에 들어가지 마세요. 특히 어린이들이 고장으로 배수구를 뚫거나 장난치지 못하도록 주의 바랍니다.

- ▶ 감전의 위험이 있어 매우 위험합니다.
- ▶ 반드시 물이 빠진 후에 들어가세요.



동작중 세탁기 밑에 손을 넣거나 금속 물건을 넣지 마세요.

- ▶ 세탁기 밑에는 회전부가 있어 다칠 위험이 있습니다.



어린이가 세탁기 위에 올라타거나 세탁·탈수조 안을 들여다 보지 못하도록 하세요.

- ▶ 세탁·탈수조 근처에 의자, 받침대등을 놓지 말아 주세요.
- ▶ 세탁·탈수조에 빠지면 생명의 위험이 있을 수 있습니다.



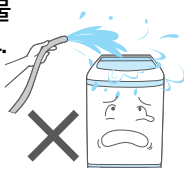
서비스 기사 이외의 사람이 분해, 수리, 개조하지 마세요.

- ▶ 고장, 감전, 화재, 상해의 원인이 됩니다.



청소시 본체 각 부분에 물을 뿌려 청소하지 마세요.

- ▶ 세탁기 수명이 짧아지는 원인이 되며 화재, 감전의 위험이 있습니다.



가솔린, 석유, 벤젠, 신나, 알콜등을 절대로 세탁·탈수조 안에 넣거나 근처에 두지 마세요. 또한 이것들이 묻은 세탁물은 절대로 세탁·탈수조 안에 넣지 마세요.

- ▶ 폭발, 화재의 위험이 있습니다.



동작중에 세탁·탈수조 안에 손, 막대기, 금속물을 넣거나 세탁물을 잡지 마세요. (단 뚜껑을 열어도 금수는 됩니다.)

- ▶ 느린 회전에도 세탁물에 손이 끼어 상처를 입을 위험이 있습니다.
- ▶ 세탁·탈수조안에 손을 넣을 때는 일시정지 시켜 완전히 정지 하고 나서 하주세요.
- ▶ 세탁종료시나 배수 시작시에는 세탁·탈수조가 저속으로 회전하고 있기 때문에, 특히 주의해 주십시오. (저속으로 회전하더라도 손이 세탁물에 끼어 상처를 입을 수 있습니다.)
- ▶ 특히 어린이에게 주의해 주십시오.

- ▶ 뚜껑을 열고도 세탁기가 멈추지 않으면 서비스센터로 연락하세요.



주의



■ 전원 및 설치할때

바닥이 튼튼하고 수평인 곳에 설치하세요.
▶ 이상진동이나 소음, 고장의 원인이 될 수 있습니다.



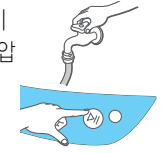
제품이 무거우므로 포장을 풀거나 옮길때에는 반드시 2인 이상이 운반하여 주세요.
▶ 제품 훼손 또는 상해의 원인이 될 수 있습니다.



세탁기를 설치할 때는 전원코드나 플러그를 빼기 쉬운 곳에 설치하고, 사용하지 않을 경우에는 전원플러그를 반드시 빼주세요.
▶ 감전, 화재의 위험이 있습니다.



단수 후나 급수호스를 분리한 후 재 연결할때는 수도꼭지를 닫고, 시작 키를 누른 후 천천히 수도꼭지를 열어주세요. (장시간 사용치 않았을 경우에도 같습니다)
▶ 급수호스, 수도배관에 공기가 고여, 압축되어진 공기압에 의해, 본체가 파손되고, 누수나 상해를 입을 수 있습니다.



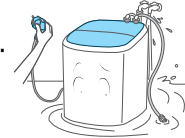
물에 젖은 손으로 세탁기를 동작시키지 마세요.
▶ 감전의 위험이 있습니다.



세탁중 자석류를 뚜껑이나 본체 옆면에 두지 마세요.
▶ 뚜껑 열림 감지 스위치 오동작으로 상해를 입을 수 있습니다.



급수호스가 수도꼭지에서 빠져 침수될 경우 전원을 차단한 후 코드를 빼 주세요. 침수된 세탁기는 삼성전자 서비스 센터에 의뢰하세요.
▶ 감전, 화재의 위험이 있습니다.



세탁기에서 이상한 소리, 냄새, 연기가 나면 바로 전원플러그를 빼고 서비스 센터에 문의하세요.
▶ 감전, 화재의 위험이 있습니다.



배수 불량이 되지 않는지를 확인 하세요.
▶ 배수불량으로 세탁기가 침수된 상태로 사용하면, 누전에 의한 화재나 감전의 위험이 있습니다.



우비, 자동차 덮개, 침낭 등의 방수성 의류 및 시트는 세탁하지 마세요.
▶ 탈수 중 이상 진동에 의해 다칠 수 있습니다.
▶ 세탁 중 불규칙한 진동에 의해 벽, 마루 등이 파손 되거나 의류를 손상 시킬 수 있으며 세탁기 부품이 마모 될 수 있습니다.



오래 사용한 세탁기의 소비자 안전점검을!



▶ 이러한 증상이 있습니까?
• 전원코드, 플러그가 몸시 뜨겁거나 파손되었다.
• 세탁기와 접촉하면 찌릿찌릿한 감전을 느낀다.
• 사용 중 타는 냄새와 연기가 난다.
• 탈수시 뚜껑을 열었는데도 탈수조가 멈추지 않는다.
• 중중 스위치를 커도 동작하지 않을 때가 있다.
• 계속 급수가 되고, 물조절이 안되고, 세탁조가 돌지 않는다.
• 수평을 유지했는데도 흔들거린다.
• 급수호스 연결시 누수가 된다.
• 그 밖의 이상이나 고장이 있다.

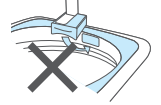
▶ 이럴 땐 사용중지
• 안전을 위해 전원 스위치를 끄고 콘센트에서 플러그를 뽑아 놓는다.
• 구입처 또는 서비스센터로 연락하여 점검을 받는다.
※ 절대 소비자의 임의로 수리를 하지 마시기 바랍니다.

■ 사용할때 및 기타

세탁기에 동물을 넣지 마세요.
▶ 상해의 위험이 있습니다.



세제투입 장치를 제거한 채 동작시키지 말아 주세요.
▶ 동작시 물이 튀어 누전되거나 감전의 원인이 될 수 있습니다.



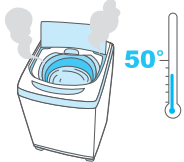
세탁이 끝난 후에는 반드시 수도 꼭지를 잠가주세요. 세탁시 다시 수도 꼭지를 틀어주세요.
▶ 급수 호스 연결 부위에 나사가 풀어져 있어 물이 샐 경우 재산상의 손해 및 상해를 입을 수 있습니다.



가스가 샐 때에는 세탁기나 전원플러그를 만지지 말고 바로 환기시키세요.
▶ 불꽃을 일으키면 폭발, 화재의 위험이 있습니다.



세탁시 온수를 사용하는 경우에는 50°C를 넘지 않도록 하세요.
▶ 플라스틱 부품의 변형, 파손에 의한 감전, 화재의 위험이 있습니다.
▶ 세탁물을 삶아서 뜨거운 상태로 바로 넣을 경우 부품의 변형이 올 수 있습니다.
▶ 삶은 세탁물을 세탁기로 옮겨 세탁 할 경우: 세탁기에 냉수를 먼저 넣은 상태에서 삶은 세탁물을 넣어주세요.



뚜껑등의 플라스틱부품에 세제 (특히 액체 세제)가 달라붙은 경우, 젖은 부드러운 천으로 닦아주세요.
▶ 그대로 방치하면,플라스틱 부품이 변형 될 수 있습니다.



송곳이나 핀 등으로 버튼을 누르지 마세요.
▶ 감전의 위험이 있습니다.



급수시 급수되는 물로 손을 씻지 마세요.
▶ 감전, 상해의 위험이 있습니다.



세탁기 용도외에 사용하지 말아 주세요. (신발,감자,양배추,다시마등)
▶ 이상진동을 일으키고, 본체진동이나 상해 및 파손될 우려가 있습니다.



세탁기 위에 올라가거나, 무거운 물건을 올려놓지 마세요.
▶ 동작중 물건이 넘어지거나 떨어져 제품파손 및 상해의 위험이 있습니다. (특히 유리문일 경우 충격에 주의하세요.)



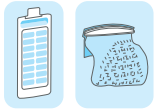
각 부분의 이름을 알아두세요.

이 설명서는 여러 모델의 공용 설명서입니다. 구입하신 제품에 맞는 설명(부속품)을 참조하세요.

p 29

피꺼기 거름망/매직 필터
(모델별 선택사양)

세탁시 발생한 먼지와 세제
피꺼기를 걸러주는 부분



버튼과 표시부

p 15

높이 조절 다리
(모델별 선택사양) p 10

세탁기의 수평을 맞추기
위한 조절 장치

급수호스 p 11

온수(붉은색)와 냉수(푸른색)를
공급하는 연결호스

세제/유연제통 p 20

세제와 유연제를
넣어두는 장치입니다.

수평계

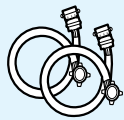
전원플러그 220V 전용
110V에서 사용하려면

- 반드시 접지를 해야 합니다.
- ▶ 220V 승압용 전압변환기를 따로 구입하여 사용 하세요. (용량은 1000VA이상)
- ▶ 승압용 전압변환기의 입력 전원은 100V에만 연결 하세요.

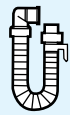
배수호스 p 13

길이조절이 자유로운
가변식 호스

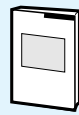
부속품



급수호스(2개)



배수호스



사용설명서



급수호스와 배수호스는 가까운 서비스 센터에서 추가로 구입하실 수 있습니다.

설치방법을 알아두세요.

설치 전 주의 사항



바닥이 단단하고 수평인
곳에 설치하세요.



직사광선, 습기 많은 곳은
피하고 통풍이 잘 되는
곳에 설치하세요.



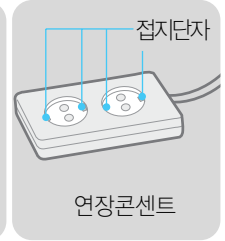
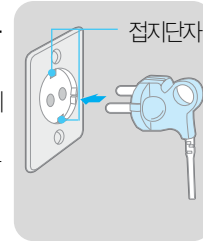
겨울철에 얼 염려가 있거나
연탄가스가 있는 곳에
설치하지 마세요.

접지하기

전기 누전이나 감전 사고 방지를 위해 접지해주세요.

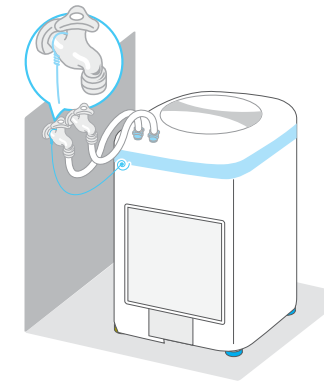
콘센트에 접지단자가 있는 경우

- ▶ 따로 접지할 필요가 없습니다.
- ▶ 전원플러그 교체시 서비스센터에 문의하세요.
- ▶ 연장선 사용시 250V/10A 이상 사용.



콘센트에 접지단자가 없는 경우

- ▶ 접지선을 삼성전자 서비스센터에서 구입하여 벽면 접지단자에 연결하세요.



75cm
동판

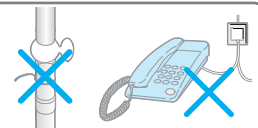
- ▶ 구리선을 수도꼭지에 2~3회
감아 주세요.

- ▶ 접지선을 동판에 연결할 경우 습기 많은
땅속에 75cm 깊이로 묻어주세요.



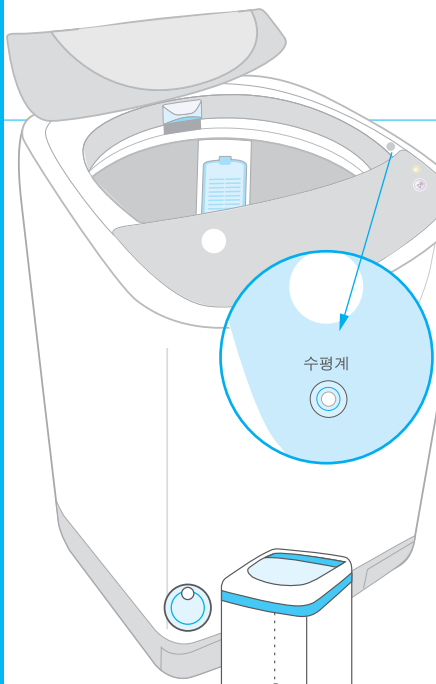
주의

가스관, 플라스틱 수도관, 전화선 등에는
접지하지 마세요.



수평을 맞추어 주세요.

이 설명서는 여러 모델의 공용 설명서입니다. 구입하신 제품에 맞는 설명(부속품)을 참조하세요.



수평계

설치 후 수평이 맞지 않으면 작동시 떨림이 심하고 고장의 원인이 되므로 반드시 수평을 맞춰주세요.

■ 수평 확인하기

제품 조작부의 오른쪽에 있는 수평계를 위에서 보면서 그림과 같이 수평 상태를 확인하세요. 수평일 경우 수평계의 공기 방울이 중앙의 원 안에 위치합니다.

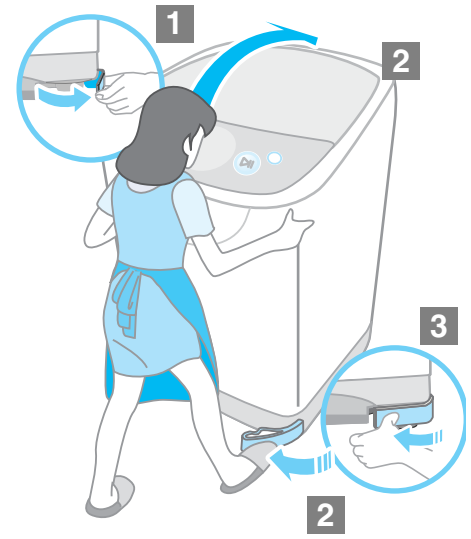
세탁기 앞쪽이 뒤쪽보다 낮을 경우
▶ 앞쪽을 높이 조절다리로 높여 주세요.

세탁기의 뒤쪽이 앞쪽보다 낮을 경우
▶ 뒤쪽을 높이 조정고무 또는 받침대를 사용하여 높여 주세요.

세탁기의 왼쪽이 오른쪽보다 낮을 경우
▶ 왼편 뒤쪽다리는 높이 조정고무를 사용하여 높여주고 왼편 앞쪽은 높이 조절다리를 사용하여 높여 주세요.

세탁기의 오른쪽이 왼쪽보다 낮을 경우
▶ 오른편 뒤쪽다리는 높이 조정고무를 사용하여 높여주고 오른편 앞쪽은 높이 조절다리를 사용하여 높여 주세요.

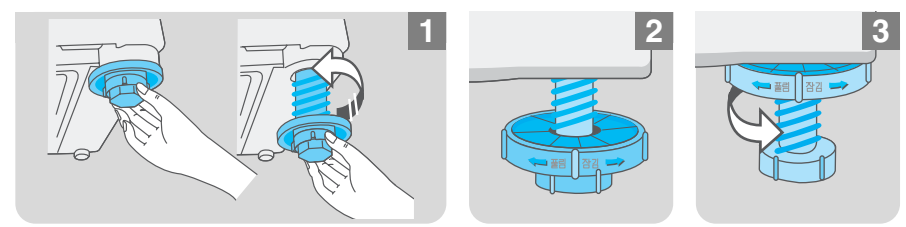
주의 손이 조절다리 밑으로 들어가지 않도록 주의하세요. 상해의 위험이 있습니다.



■ 높이 조절다리로 수평 조절하기 (자동 조절 다리용)

- 1 앞면의 왼쪽과 오른쪽에 있는 조절다리의 조정 손잡이를 앞으로 당겨 옆으로 미세요.
- 2 세탁기를 뒤쪽으로 약간 젖혀 수평계 물방울이 붉은원 안에 오도록 맞춘 후, 발로 밀어 고정시켜 주세요.
- 3 손으로 조정 손잡이를 완전히 고정시켜 주세요.

■ 높이 조절 다리로 수평 조절하기 (수동 조절 다리용)

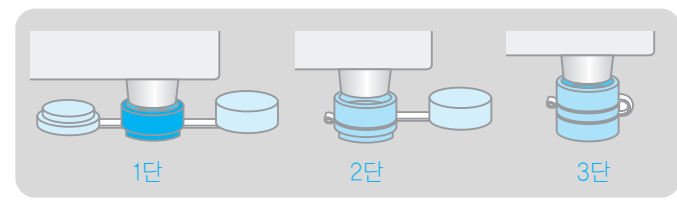


세탁기를 살짝 들고 높이 조절다리를 왼쪽으로 돌려 높이를 조절할 수 있는 만큼 빼주세요.

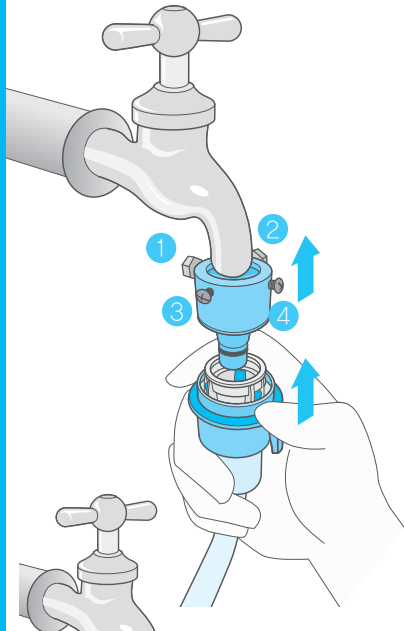
조정 후 세탁기를 내려 놓으세요.

높이에 맞춰 조인 후 잠금 너트를 반드시 조여 주세요. (완전히 조이지 않으면 풀릴 수 있습니다.)

■ 높이 조정고무로 수평 맞추기

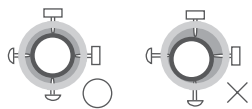


수평이 맞지 않을 경우 가까운 서비스센터에서 높이조정 고무를 구입하시어 수평을 맞춰주세요. (DC61-50163B)

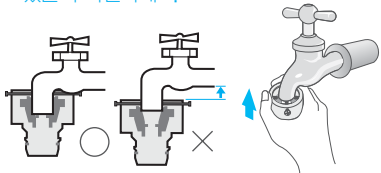


■ 연결 후 물이 새 경우

▶ 급수 호스 연결 방법을 다시 한번 처음부터 조립해 주세요.



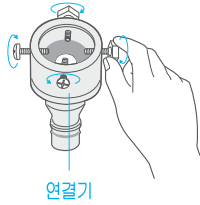
▶ 나사가 한쪽으로 치우쳐 있는지 확인하세요.



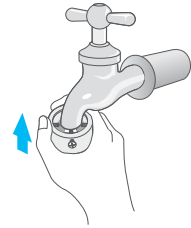
▶ 연결기를 수도꼭지 끝까지 밀어 올렸는지 확인해 주세요.

■ 급수호스 연결하기

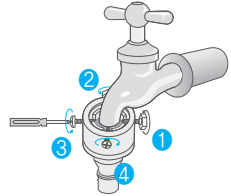
1 연결기의 4개 나사를 모두 풀어 주세요.



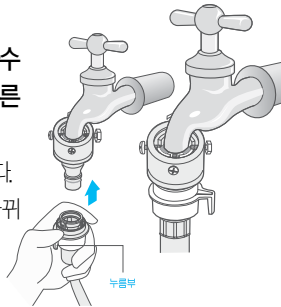
2 수도꼭지 끝까지 연결기를 밀어 올려 주세요.
▶ 연결기에 있는 라벨을 읽어 주세요.



3 나사를 조여 주세요.
▶ 4개의 나사를 같은 깊이로 조여야 합니다.
▶ 안쪽의 ①, ② 플라스틱 나사 부분을 손으로 먼저 조이고 ③, ④의 나사 부분을 드라이버를 이용하여 조여주세요.



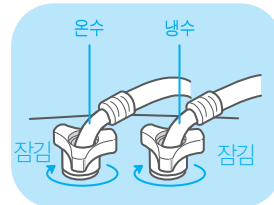
4 누름부를 누른 상태에서 급수호스를 연결기에 끼우고 누른 손을 놓으세요.
▶ 딱 소리가 나면서 연결됩니다.
▶ 냉수호스와 온수호스가 바뀌지 않도록 주의 하세요.



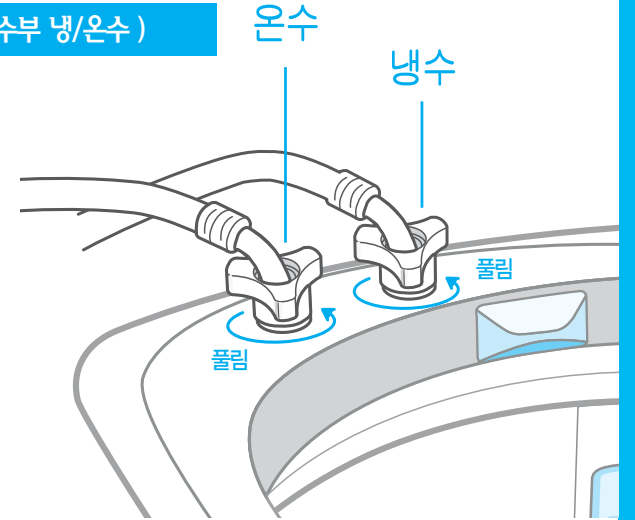
주의 온수 단독으로 연결하면 안됩니다.

참고 연결기와 수도꼭지의 크기가 다를때 가까운 철물점에서 맞는 수도꼭지를 구입하세요.

■ 급수호스 연결방법 (급수부 냉/온수)

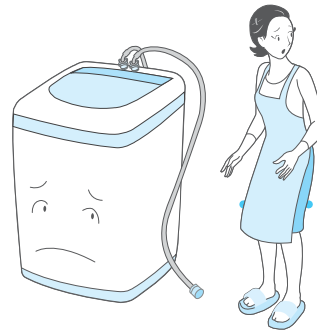


세탁기 뒷면에 있는 급수호스 연결구에 급수호스를 연결하세요.
▶ 수도꼭지를 열어 물이 새는지 확인하세요.



■ 급수호스를 더 길게 사용하려면

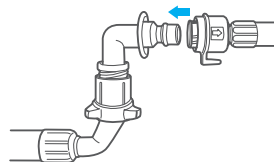
세탁기가 수도꼭지와 멀리 떨어져있는 경우 이렇게 해보세요.



1 급수호스를 구입해서 연결하세요.
▶ 연장용 급수호스를 삼성전자 대리점이나 서비스센터에서 따로 구입해서 연결한 후 사용하십시오. (유상구입)

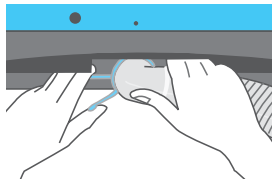
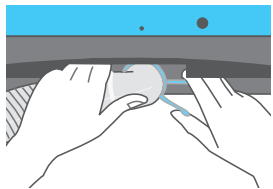
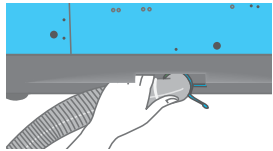
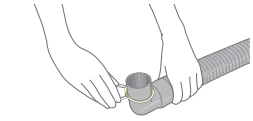
주의 'SAMSUNG' 마크를 꼭 확인하세요.

2 남은 호스를 사용해서 연결하세요.
▶ 냉온수 급수호스 중 한쪽만 사용하는 곳에서는 남은 호스를 호스 연결기에 연결하면 더 길게 사용할 수 있습니다. 이 때는 반드시 냉수 연결구에 연결하십시오.



■ 배수호스 연결하기

1 배수호스 연결고리의 손잡이를 누른 후 배수호스에 끼우세요.



2 배수호스를 배수구 방향으로 향하게 한 후 세탁기의 배수구멍에 끼워주세요.

3 배수호스 연결고리를 누른 후 안쪽으로 밀어 고정시켜주세요.

▶ 길이가 자유롭게 조절되므로 적당한 길이로 늘여서 사용하십시오.



참고

배수호스의 방향을 바꾸실 때는 연결고리의 손잡이를 눌러 배수호스를 뺀 후 반대방향으로 다시 끼우면 됩니다.



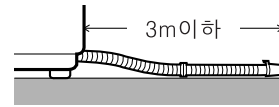
주의

배수호스가 아래로 향한 상태에서 사용하세요.
▶ 누수 발생으로 인하여 감전 화재의 위험이 있습니다.

■ 배수호스 끼울 때 주의사항

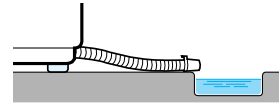
연결해서 사용할 경우 길이가 3m가 넘지 않도록 하세요.

▶ 배수호스가 너무 길어지면 물이 빠지지 않을 수 있습니다.



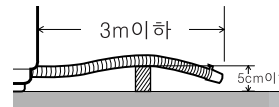
배수호스 끝이 물에 잠기지 않게 하세요.

▶ 배수호스 끝이 물에 잠기면 호스와 배수구에 물이 차게 됩니다.

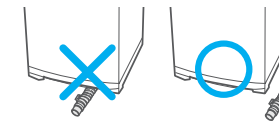


배수호스가 높은 문턱에 걸치지 않도록 하세요.

▶ 문턱의 높이가 5cm가 넘으면 물이 빠지지 않아 배수가 잘 되지 않습니다.



배수호스가 세탁기 밑으로 들어가지 않도록 하세요.



참고

배수호스가 하수구 구멍과 크기가 다를 경우
▶ 공구상점에서 얇은 호스를 구입하여 연결하세요.



■ 선택부

급수 버튼

- ▶ 온수와 냉수를 선택 할 수 있습니다. 냉수 → 온수+냉수 → 온수 → 냉수 (울코스는 냉수만 선택됩니다.)
- ▶ 온수만 사용시 뜨거운 물에 의한 옷감 손상을 방지 하기 위해 초기 20초간 온, 냉수가 급수 됩니다.

물높이 선택 버튼

- ▶ 물높이는 자동감지하여 선택되나 조절 하고싶을 때 사용하세요.
- ▶ 이불 코스, 울 코스, 통세척 코스에서는 자동감지 없이 물높이가 선택 됩니다.

예약 버튼

- ▶ 예약세탁을 할 때
- ▶ 3시간부터 1시간씩 증가되며 18시간까지 선택이 가능합니다.
- ▶ 표시된 시간은 세탁이 끝나는 시간입니다.
예) 18:30 선택 : 3시간 후 세탁이 끝납니다.

■ 표시부

급수 표시부

- ▶ 급수선택을 표시합니다. 각각에 대해 따뜻한물(온수)과 찬물(냉수) 사용을 표시해 줍니다.

물높이 표시부

- ▶ 세탁물의 양에 따른 물높이를 자동으로 표시해줍니다.
- ▶ 물높이는 고 → • → 중 → • → 저 5단계로 표시됩니다.

■ 세탁 진행 표시부

남은 시간, 예약 시간, 이상 표시부

- ▶ 세탁 종료시까지 남은 시간 또는 시간이 표시됩니다.
- ▶ 세탁기에 이상이 발생되면 이상 상태를 표시해줍니다.

행정진행상태 표시부

- ▶ 세탁 진행상태를 표시해 줍니다.

■ 선택부

세탁 버튼

- ▶ 세탁만 할 때 또는 세탁 시간을 조절하고 싶을 때 사용하세요. (6분~30분)

행굼 버튼

- ▶ 행굼만 할 때 또는 행굼 횟수를 변경 할 때 사용하세요.
- ▶ 최대 5회까지 선택할 수 있습니다.

탈수 버튼

- ▶ 탈수만 할 때 또는 탈수 시간을 조절하고 싶을 때 사용하세요. (1분~9분)
- ▶ 탈수만 선택했을 경우 전체 남은 시간에는 배수 및 정지 시간이 포함되기 때문에 설정된 탈수시간과 차이가 있을 수 있습니다.

■ 조작부

동작 일시정지 버튼

- ▶ 세탁을 시작하거나 잠깐 정지 시킬 때 사용하세요.

전원버튼

- ▶ 전원을 켜고 끌 때 사용하세요.
- ▶ 전원이 켜진 상태에서 10분간 다른 버튼을 누르지 않으면 자동으로 전원이 꺼집니다.

코스 선택 버튼

- ▶ 빨랫감의 더러운 정도와 종류에 알맞은 코스를 선택하세요.

세탁하기 전에 꼭
확인해 보세요.

제품의 고장이나 옷감의 손상을 방지하기 위해서 다음 같은 사항을 반드시 지켜주세요.
고객의 부주의에 의한 제품 손상은 서비스 요청시 별도의 요금이 부과됩니다.

■ 세탁전 옷손질 방법



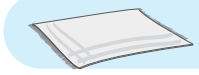
주머니에 있는 머리핀, 동전 등의 소지품을 꺼낸 후 뒤집어서 세탁해 주세요.

- ▶ 의류나 세탁기를 손상시키거나 이상음, 고장 발생의 원인이 됩니다.
- ▶ 커튼 세탁시 핀 제거해 주세요.



흰 양말이나 옷의 소매, 깃 등 부분적으로 때가 많이 묻은 곳은 먼저 부분
세탁을 하세요.

- ▶ 손목, 깃, 옷자락, 주머니의 때는 세제액을 묻혀 솔 등으로 가볍게 두드린 후에 세탁
해 주세요.
- ▶ 분말세제나 액체세제를 사용해 주세요. 비누를 사용하시면 세탁조에 비누때가 낄 수
있습니다.



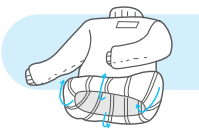
방수소재(스키복, 기저귀, 커버, 발다이용 발판, 커튼) 등은 세탁기에 세탁하지
마세요.

- ▶ 세탁물이 튀어 나오거나 이상 진동 등으로 인하여 상해를 당할 우려가 있고 세탁기,
바닥 등의 파손 및 의류의 손상 등을 초래할 수 있습니다. (기저귀 커버, 땀복, 비옷,
우산 커버, 스키복, 자동차 커버, 침낭 등)
- ▶ 세탁기의 탈수조가 회전할 때 방수성 의류 및 섬유제품에서 수분이 빠져나가지 못하
기 때문에 물이 한쪽으로 몰려 수명을 이루지 못하여 진동의 원인이 됩니다. 또한 세
탁물이 위쪽으로 올라와 진동과 함께 외부로 튀어나와 다칠 위험이 있습니다.



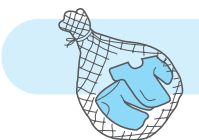
의류에 달린 금속은 제거하고 지퍼나 후크는 잠근 후 뒤집어 세탁해 주세요.

- ▶ 의류에 달린 금속은 의류와 세탁조에 손상을 줄 수 있습니다.
- ▶ 단추가 달린 제품, 자수 등이 장식된 의류 등은 뒤집어 세탁해 주세요.
- ▶ 긴 끈은 다른 의류와 엉켜 손상되는 원인이 됩니다. 반드시 묶어주세요.



보푸라기가 생기는 세탁물은 뒤집어서 세탁하세요.

- ▶ 이물이 많이 빠지는 세탁물은 분리 세탁하세요. 세탁물에 이물질(먼지, 실밥 등)이
묻을 수 있습니다.
- ▶ 검정색 계열의 옷과 면타월류를 같이 세탁하면 이물이 많이 묻으므로 따로 세탁하세요.



캐시미론 등 부피가 크고 가벼운 세탁물(레이스가 달린 의류, 란제리, 나이론
스타킹, 화학 섬유로 된 얇은 의류)은 떠올라 옷감 손상, 부품 파손, 세탁기
고장의 원인이 될 수 있습니다. 별도의 세탁망을 구입하여 사용하시거나
나뉘서 세탁하세요.

- ▶ 긴 끈이 부착된 옷이나, 레이스 달린 옷이나 침대보, 울소재 등은 필히 세탁망에
넣어서 세탁하세요.
- ▶ 손상되기 쉬운 의류는 세탁망에 넣어 주세요.

커튼 등의 대형 세탁물, 물에 뜨기 쉬운 세탁물 또는 청바지 등의 두꺼운 빨랫
감은 물위로 뜨지 않도록 눌러 주십시오.

- ▶ 물위로 떠버린 경우에는 [동작/일시정지]버튼을 눌러 작동을 중지한 후 세탁액에
담궈 지도도록 눌러 주세요. 그대로 세탁하게 되면 의류나 세탁기가 손상되거나 깨
끗하게 세탁되지 않을 수도 있습니다.

모 소재 등으로 주름 가공한 제품은 벌어지지 않도록 실로 고정 시킨
후에 세탁해 주세요.

- ▶ 건조시킨 후에 실을 풀어주세요.



세탁전 얼룩이 없는지 미리 확인해 보세요.

- ▶ 얼룩은 바닥에 타월을 대고 세제액을 묻힌 후에 일정 방향으로 솔질해 주세요.

세탁기의 기본적인 기능을
알고 싶어요.

제품이 가지고 있는 여러가지 기능들을 알아두세요.
필요한 기능들을 제때에 편리하게 사용할 수 있습니다.



주의

옷에 묻은 먼지나 흙을 털어 내세요.

- ▶ 흙, 모래 등이 얇은 세탁물과 마찰하여 세탁물에 손상을 줄 수 있으며 깨끗한
세탁이 되지 않습니다.

처음 세탁하는 의류는 탈색되지 않는지 확인해 주세요.

- ▶ 흰 타월 등에 세제액을 함께 섞은 후, 눈에 띄지 않는 부분에 묻힌 후, 강하게
비벼보아서 타월에 색상이 옮겨지지 않는지 여부를 확인해 주세요.
- ▶ 스카프, 수입 의류에는 탈색되기 쉬운 제품이 있으므로 주의해 주세요.
- ▶ 세탁온도를 지키지 않으면 탈색, 변색등이 발생할 수 있습니다.
- ▶ 온도에 민감한 의류는 반드시 라벨을 참조하여 세탁하세요. 변색, 변형의 원인이
됩니다.

세탁후 얼룩이 생길 수 있습니다.

- ▶ 세탁기 안에 이물질, 분유등에 오염된 세탁물을 장기간 방치하지 마세요.
얼룩이 생길 수 있습니다.
- ▶ 곰팡이로 인한 얼룩이 생길 수 있습니다. 바로 바로 세탁해 주시기 바랍니다.

■ 기본기능 설명

자동 감지 기능

- ▶ 세탁물의 양을 센서가 감지하여 가장 알맞은 물높이와, 세탁시간, 행굼횟수,
탈수 시간 등을 스스로 정해 세탁합니다.
- ▶ 표준 코스, 급속 코스, 찌든때 코스에서 동작되는 기능입니다.
(이불 코스, 울 코스, 통세척 코스 제외)
- ▶ 전원을 켜고 코스를 선택 후 동작/일시정지 버튼을 누르면 물이 없는 상태에서
세탁판이 회전합니다. 이것은 세탁물의 양을 감지하는 과정이며, 감지 후 물이
자동으로 급수되므로 고장이 아닙니다.

세탁시간, 행굼횟수, 탈수시간 조절방법

- ▶ 코스 선택후 [동작/일시정지]버튼을 누른 후에 세탁시간, 행굼횟수, 탈수시간
등을 조절할 수 있습니다. (만일 [동작/일시정지]버튼을 누르지 않고 [세탁]
버튼만을 눌러 세탁시간을 조절하면 수동 세탁이 선택되어 세탁만 진행되고
행굼 및 탈수가 진행되지 않습니다. [행굼]버튼, [탈수]버튼도 동일합니다.)

세제와 유연제를 넣을때

- ▶ 세탁량을 감지하여 물높이를 표시한 후에 곧바로 급수가 시작됩니다.
- ▶ 급수중에도 세제/유연제 넣는 곳을 열고 세제와 유연제를 넣을 수 있지만,
동작/일시정지 버튼을 눌러 급수를 일시적으로 중단시킨 후, 세제와 유연제를
넣고 뚜껑을 닫은 후 다시 한번 동작/일시정지 버튼을 누르는 것이 사용하기
편리합니다.

■ 세탁 불가능한 빨래감

물에 담그는 것만으로 변형되기 쉬운 의류는 물세탁하지 마세요.

- ▶ 넥타이, 브래지어, 자켓, 양복, 코트 등 물에 담그는 것만으로 현저한 수축, 변색, 표면변화를 일으킬 우려가
있는 소재 (레이온, 폴리에스테르, 아크릴) 및 혼방의류.
- ▶ 주름 가공품, 엠보싱 가공품, 수지 가공품 등 물에 적시는 것만으로 변형되기 쉬운 제품
- ▶ 면, 울 중에서 변형이 쉬운 생지, 주름진 비단 등 ▶ 가죽 제품, 가죽 장식품
- ▶ 장식이 달린 의류, 한복, 한복천으로 된 장식품 등 색상이 빠지기 쉬운 제품
- ▶ 취급 표시 및 제품 소재 표시가 없는 의류

세제에 관해 알고 싶어요.

깨끗한 세탁을 위해 적절한 세제량과 올바른 세제 선택법을 알아주세요.

■ 세제량 표시

물 높이에 따른 농축 세제의 양은 물 높이 아래에 표시되어 있습니다. (한 컵:35g)

물높이에 따라	세제를 넣으세요.	
	농축세제	일반세제
고 (물높이) (담요, 울의 경우 3.5kg이하)		
중 (물높이)		
저 (물높이)		

- 주의**
- 세제는 적당량을 사용하세요. 정량보다 많은 양의 세제를 사용 하더라도 세탁 효과의 차이는 거의 없으며, 오히려 행궁이 충분치 못하게 되어 의류 손상의 원인이 됩니다. 사용량이 너무 많거나 수온이 낮으면 완전히 녹지않고 의류에 남거나 호스, 세탁조에 붙어 세탁물을 오염시킬 수 있습니다.
 - 세제를 필요한 양보다 많이 사용하면 환경 오염의 원인이 됩니다.
 - 가루 세제는 세탁물에 세제가 남아 냄새의 원인이 되므로 충분히 헹궈주세요.

- 참고**
- 울이나 아기 옷에 사용하는 울삼푸는 제품에 따라 사용량이 다르므로 수위에 따른 세제량을 확인하고 사용하세요.

■ 세제의 종류

분말합성세제
▶ 울이나 견을 제외한 모든 의류에 사용 가능한 세제로 농도에 따라 표준세제/농축세제로 나뉩니다.

액체합성세제
▶ 액체 형태의 합성세제로 울이나 견을 제외한 모든 의류에 사용 가능하며 찬물에도 쉽게 녹는 장점이 있습니다.

울 전용 액체 세제
▶ 울이나 섬세의류(아크릴, 폴리에스터, 나일론 등)용으로 사용되는 중성세제로 세척력이 약간 떨어지나 직물의 표면을 상하지 않게 해 줍니다.

섬유유연제
▶ 울이나 견을 제외한 모든 의류에 사용 가능한 유연제로 농도에 따라 농축/표준 유연제로 나뉩니다.

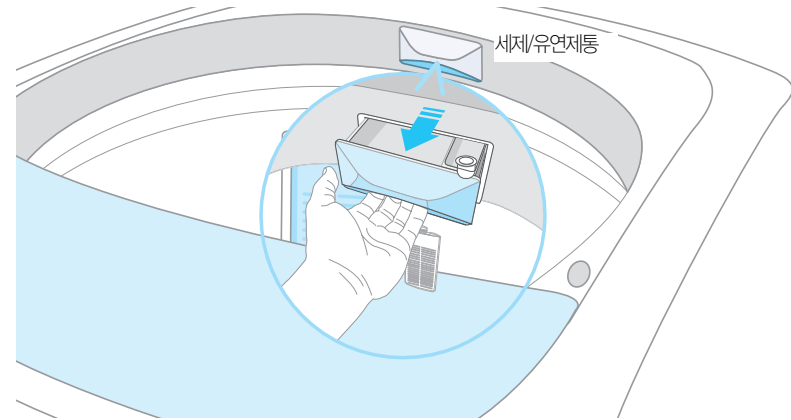
염소계 표백제
▶ 락스로 낮은 온도에서 표백이 잘 되어서 색깔있는 의류와 접촉시 바로 표백이 되기 때문에 주의해서 사용해 주세요.

산소계 표백제
▶ 60°C 정도의 온도에서 표백이 잘 되기 때문에 저온 세탁시에는 표백효과 대신 옷을 살짝 탈색시켜 색깔을 선명하게 만들어줍니다. 하지만 고온 세탁시에는 탈색이 되므로 주의해서 사용해 주세요.

참고 표백제는 설명서와 의류에 붙어있는 세탁표시를 확인하신 후 사용하세요.

세제를 넣는 방법을 알고싶어요.

세제넣는 곳과 표백제 투입구를 올바르게 사용하시면 깨끗하고 편리한 세탁을 할 수 있습니다.



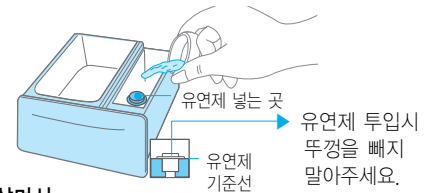
■ 세제 넣는방법

- 주의**
- 가루 세제를 세탁물에 직접뿌리면 탈색의 원인이 됩니다. 반드시 세제넣는 곳에 넣어주세요.

- 참고**
- 수온, 수압이 낮은 경우나 온수만 급수된 경우, 세제가 투입되지 않고 남아있을 수 있습니다.
 - 빨랫감에 직접 세제를 넣는 것보다 세제넣는 곳에넣어 사용하는 것이 옷감 손상 또는 변색을 막을 수 있습니다.

■ 유연제 넣는 방법




- 1 유연제는 기준선 이하로 넣어 주세요.
- 2 유연제가 출렁거리지 않도록 세제넣는 곳을 살며시 밀어넣어 주세요.
- 3 유연제는 마지막 행굼시에 자동으로 투입됩니다.



- 주의**
- 유연제를 기준선 이상 넣으면 넘쳐서 흘러내리게 됩니다.
 - 수압이 약한 지역에서는 섬유 유연제가 투입 되지 않을 수 도 있으니 세탁조에 직접 넣어 주세요.

표준 코스

세탁기 전원을 켜면 자동으로 선택되는 기본코스입니다.





	1 빨랫감을 넣고 [전원]버튼을 누르세요. ▶ 자동으로 표준 코스가 선택됩니다.
	2 [동작/일시 정지]버튼을 누르세요. ▶ 물을 받지 않은 상태에서 세탁판이 돌아간 후, 빨래 무게를 자동 감지하여 적당한 물높이를 표시해 줍니다.
	3 물높이에 맞게 세제와 유연제를 넣고 뚜껑을 닫으세요.

참고

- ▶ 작동중 뚜껑을 열면 안전을 위해 모든 동작이 멈춥니다.(단, 뚜껑을 열어도 급수는 됩니다.)
- ▶ 온수만 사용시 뜨거운 물에 의한 옷감손상 방지를 위해 초기 20초간 온,냉수가 급수됩니다.
- ▶ 세탁진행중 세탁시간, 헹굼횟수, 탈수시간을 조절할 수 있습니다. (통세척 코스 및 일부 코스 제외)




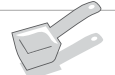
찌든때 코스

불림기능을 이용하여 찌든 때를 말끔히 제거해 줄 수 있는 코스입니다.

	1 빨랫감을 넣고 [전원]버튼을 누르세요.
	2 [코스]버튼을 눌러 찌든때 코스를 선택하세요.
	3 [동작/일시 정지]버튼을 누르세요. ▶ 물을 받지 않은 상태에서 세탁판이 돌아간 후, 빨래 무게를 자동 감지하여 적당한 물높이를 표시해 줍니다.
	4 물높이에 맞게 세제와 유연제를 넣고 뚜껑을 닫으세요.

이불 코스

▶ 이불, 침대커버 등 부피가 큰 빨랫감을 넣어 주세요.
▶ 전기담요, 카펫류는 절대로 세탁하지 마세요.
▶ 가볍고 부피가 큰 세탁물(캐시미론 등)은 물에 떠올라 손상될 수 있으므로 별도의 세탁망을 구입하여 세탁하세요.




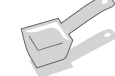
	1 빨랫감을 넣고 [전원]버튼을 누르세요.
	2 [코스]버튼을 눌러 이불 코스를 선택하세요.
	3 [동작/일시 정지]버튼을 누르세요. ▶ 물높이는 자동으로 고수위로 선택되며, 직접 선택하여 물높이 조절이 가능합니다.
	4 물높이에 맞게 세제와 유연제를 넣고 뚜껑을 닫으세요.

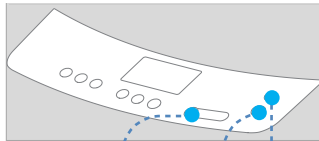
참고

- ▶ 손세탁 표시가 있는 다음과 같은 이불은 세탁이 가능합니다.
- 종류 : 아크릴 담요 - 아크릴 100%(나이론 코팅), 훈방 담요 - 면 + 폴리에스테르 모직 담요 - 방모직 담요, 이불속 - 폴리에스테르 100% (크기 약 200X250cm 이내)
- 무게 : 담요 - 3.5kg 이하, 이불속 - 약 2kg(이불 전체 무게 3.5kg)

급속 코스

자주 사용하는 수건이나 더러움이 적은 빨랫감을 빠른 시간에 세탁할 수 있는 코스입니다.

	1 빨랫감을 넣고 [전원]버튼을 누르세요.
	2 [코스]버튼을 눌러 급속코스를 선택하세요.
	3 [동작/일시 정지]버튼을 누르세요. ▶ 물을 받지 않은 상태에서 세탁판이 돌아간 후, 빨래 무게를 자동 감지하여 적당한 물높이를 표시해 줍니다.
	4 물높이에 맞게 세제와 유연제를 넣고 뚜껑을 닫으세요.



■ 울 코스

물세탁 표시가 있는 울소재의 스웨터, 가디건등을 세탁할 수 있는 코스입니다.

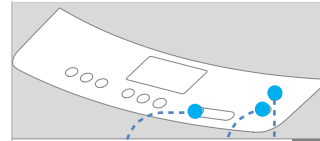
전원	<p>1 빨랫감을 넣고 [전원]버튼을 누르세요. ▶ 세탁물의 양은 2kg 이하로 하세요.</p>
코스	<p>2 [코스]버튼을 눌러 울 코스를 선택하세요.</p>
동작 일시정지 0.....중 0.....· 0.....저	<p>3 [동작/일시정지] 버튼을 누르세요. ▶ 물높이는 자동으로 저수위와 중수위의 중간수위로 선택되며, 직접 선택하여 물높이 조절이 가능합니다. ▶ 크기에 비해 가벼운 빨래는 직접 알맞은 물높이로 선택해주세요.</p>
	<p>4 물높이에 맞게 세제와 유연제를 넣고 뚜껑을 닫으세요. ▶ 마지막 탈수는 구김을 방지하기 위해 약하게 탈수 합니다. ▶ 세제는 중성세제를 사용하세요.</p>

참고 ● 울코스는 냉수만 선택됩니다.



세탁조를 청결하게 사용하려면

▶ 습기가 있는곳에서 세탁기를 장기간 사용하는 경우, 물때에 공기중의 다양한 균들이 달라붙어 검은때(곰팡이)가 생길수 있으며 이로 인해 건강에 유해 할 수 있습니다. 본제품에 적용되어 있는 [통세척]코스에서 권장 세척제를 이용하여 세탁조를 주기적 1~3개월에 1회정도 청소하여 항상 깨끗하고 위생적인 세탁조를 유지하여 사용하기 바랍니다.



■ 통세척

세탁조에 남은 세제와 찌꺼기까지 말끔하게 세척하여 세균과 곰팡이 번식을 방지합니다.

▶ 통세척은 최소한 1~3개월에 1회정도 하시면 됩니다.

전원	<p>1 [전원]버튼을 누르세요.</p>
코스	<p>2 [코스]버튼을 눌러 통세척 코스를 선택하세요.</p>
동작 일시정지 0.....고 0.....· 0.....중	<p>3 [동작/일시정지]버튼을 누르세요. ▶ 물높이는 자동으로 고수위와 중수위의 중간수위로 선택 됩니다.</p>
	<p>4 세척제를 넣고 뚜껑을 닫으세요. ▶ 세척제는 반드시 권장 세척제를 사용하세요.</p>

주의

- ▶ 통세척 기능을 사용 할 경우 절대 세탁물을 넣지 마세요. 옷감 손상, 변색의 원인이 됩니다.
- ▶ 염소계 표백제를 사용 할 경우 제품 변색이 일어날 수 있으므로, 반드시 산소계 표백제를 사용해 주세요.
- ▶ 분말 세정제 : [분말 표백제]나 [세탁조 전용 세정제]를 사용 하세요.
- ▶ 액체 세정제 : [산소계 액체 표백제]나 [세탁조 전용 세정제]를 사용 하세요.
- ▶ 세탁조 세정제의 권장 사용량은 반드시 세정제 제조업체의 표준 사용 수량을 확인 하시고 사용 하세요.

■ 권장 세척제

<p>분말 표백제/ 세탁조 전용 세척제</p>	<p>시중에 판매되는 제품을 구입한 후 제품뒷면의 사용방법을 참조하여 사용하세요.</p>		
<p>액체 표백제 종이컵 (1컵의 양, 약150ml)</p>	<p>세탁기 물 사용량에 맞춰 300배로 희석하여 사용하세요.</p>		
	<p>세탁용량</p>	<p>사용수량</p>	<p>액체표백제</p>
	<p>10~13Kg</p>	<p>90l</p>	<p>300ml</p>
	<p>8.5Kg</p>	<p>75l</p>	<p>250ml</p>
	<p>6.0Kg</p>	<p>55l</p>	<p>180ml</p>

세탁이 끝나는 시간을
예약해 두고 싶어요.

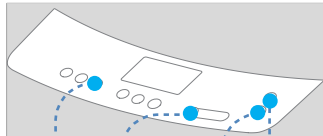
외출시, 취침시... 미리미리 설정해 두세요.
빨래가 되기를 기다리지 않아도 되니까 너무나 편리합니다.

세탁, 행굼, 탈수 중
필요한 기능만 사용하고 싶어요.

세탁, 행굼, 탈수...
필요한 기능만 사용할 수 있어 정말 편리합니다.

■ 예약 기능

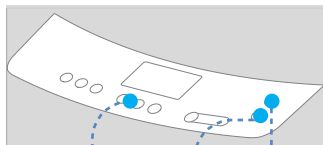
예약세탁을 하고 싶을 때 사용하세요.



- 1 빨랫감을 넣고 [전원]버튼을 누르세요.**
- 2 세탁코스를 선택하세요.**
▶ 표준 코스가 기본으로 선택되며 [코스]버튼을 눌러 원하는 코스를 선택하세요.
- 3 [예약]버튼을 누르세요.**
▶ 3시간부터 1시간씩 증가되어 18시간까지 선택 가능합니다.
- 4 [동작/일시정지]버튼을 누르세요.**
▶ 물을 받지 않은 상태에서 세탁판이 돌아간 후, 빨래 무게를 자동 감지합니다.
- 5 물높이에 맞게 세제와 유연제를 넣고 뚜껑을 닫으세요.**
▶ 예약된 시간에 세탁이 끝나 있습니다.
예) **3:00** 선택 : 3시간 후 세탁이 끝납니다.

- 참고**
- 세제는 반드시 세제 넣는 곳에 넣어주세요.
 - 세탁물에 직접 세제를 넣을 경우 예약 시간이 길어짐에 따라 세탁물이 탈색될 수 있습니다.
 - 예약을 취소하려면 전원 버튼을 누르세요.
 - 수입에 따라 예약한 종료시간이 약간 달라질 수 있습니다.

■ 세탁과 행굼만 하려면

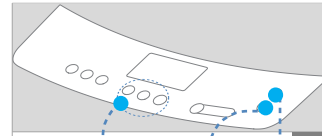


- 1 빨랫감을 넣고 [전원]버튼을 누르세요.**
- 2 [세탁]버튼과 [행굼]버튼을 눌러 세탁시간과 행굼횟수를 선택하세요.**
- 3 [동작/일시정지]버튼을 누르세요.**
▶ 물을 받지 않은 상태에서 세탁판이 돌아간 후, 빨래 무게를 자동 감지하여 적당한 물높이와 세제량을 표시해 줍니다.
- 4 물높이에 맞게 세제와 유연제를 넣고 뚜껑을 닫으세요.**

- 참고**
- 행굼이 끝나면 물이 빠지지 않고 그대로 남아 있습니다. 남아있는 물을 빼내려면 탈수만 선택하여 동작시키세요.

■ 세탁/행굼/탈수 중 한가지만 사용하려면

각 코스별로 수동선택을 하실 수 있습니다.







- 1 빨랫감을 넣고 [전원]버튼을 누르세요.**
- 2 [세탁]버튼을 눌러 원하는 세탁시간에 맞추세요.**
▶ 6~30분까지 2분 단위로 조절할 수 있습니다.
* 세탁이 끝나면 물이 빠지지 않고 그대로 남아 있습니다. 남아 있는 물을 빼내려면 탈수만 선택하여 동작시키세요.
* 물높이는 자동으로 설정되지만, 빨래감에 따라 적당한 물높이를 수동으로 선택하세요.
* 울 코스는 6분~16분까지 2분 단위로 조절할 수 있습니다.
→ **3** → **4**
- 2 [행굼]버튼을 눌러 원하는 행굼 횟수를 선택하세요.**
▶ 1-5회까지 선택할 수 있습니다.
* 행굼이 끝나면 물이 빠지지 않고 그대로 남아 있습니다. 남아 있는 물을 빼내려면 탈수만 선택하여 동작시키세요.
* 물높이는 자동으로 설정되지만, 세탁물이 적셔져 있는 경우에는 수동으로 적당한 물높이를 선택하세요.
→ **3** → **4**
- 2 [탈수]버튼을 눌러 원하는 탈수시간을 맞추세요.**
▶ 1-9분까지 조절할 수 있습니다.
▶ 탈수시 무게감지를 하지 않습니다.
* 탈수만 선택하여 선택된 탈수시간과 전체 남은 시간이 서로 다르게 표시됩니다. 전체 남은 시간에는 배수 및 정지하는데 필요한 시간이 더해진 것으로 남은 시간이 서로 달라도 고장이 아닙니다.
→ **3**
- 3 [동작/일시정지]버튼을 누르세요.**
▶ 물을 받지 않은 상태에서 세탁판이 돌아간 후, 빨래 무게를 자동 감지하여 적당한 물높이를 표시해 줍니다.
- 4 물높이에 맞게 세제와 유연제를 넣고 뚜껑을 닫으세요.**

청소 및 손질방법을 알아두세요.



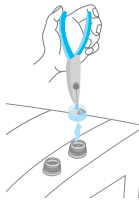
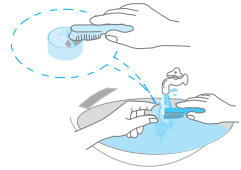
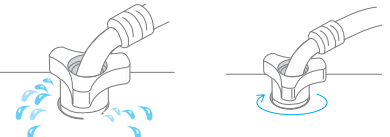
■ 행굼과 탈수만 하려면

	1 빨랫감을 넣고 [전원]버튼을 누르세요.
	2 [행굼]버튼과 [탈수]버튼을 눌러 행굼 횟수와 탈수 시간을 선택하세요.
	3 [동작/일시정지]버튼을 누르고 뚜껑을 닫으세요.
	4 물높이에 맞게 유연제를 넣고 뚜껑을 닫으세요.

참고

- 더 깨끗한 행굼을 원하시면 [행굼]버튼을 눌러 횟수를 최대 5회까지 선택할 수 있습니다.
- 동작 후 탈수 시간을 선택할 수 있습니다.

■ 급수호스 연결구 거름망 청소하기

- 1 거름망을 잡아 당겨주세요. 
- 2 흐르는 물에서 칫솔로 깨끗하게 닦아주세요. 
- 3 거름망을 다시 끼운 후 꼭 조여 주세요.
▶ 거름망을 끼우지 않으면 이물질이 들어가 누수가 되거나 급수가 되지 않습니다.




참고

- 급수호스 연결구 거름망 재조립 후에는 연결구에서 물이 새지 않도록 꼭 조여 주세요.
- 온수/냉수 양쪽 모두 청소해주세요.
- 수돗물에 포함된 이물질로 인해 급수와 세탁 시간이 길어질 수 있습니다. 특히, 지하수 사용시에는 거름망이 쉽게 막힐 수 있으므로 주 1회 정도 급수호스 연결구의 거름망을 청소해주세요.

주의

- ▶ 거름망 누락시 누수 및 제품불량의 원인이 되니 반드시 재조립하세요.

■ 세제/유연제통 청소하기

- 1 세제/유연제통을 앞으로 당깁니다. 
- 2 세제넣는 곳 내부에 묻어있는 세제를 칫솔로 닦아내세요. 
- 3 청소가 끝나면 세제/유연제통을 다시 밀어 넣어주세요.

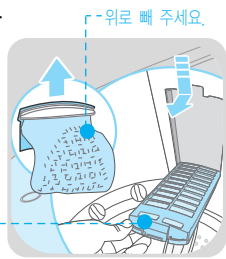
■ 찌꺼기거름망

1 먼저 거름망/매직필터를 빼내주세요.

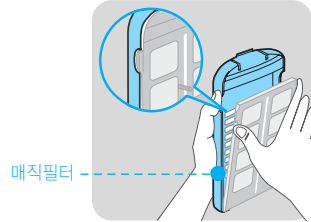
(찌꺼기거름망/매직필터는 모델별 선택 사양입니다.)

매직필터

매직필터의 윗부분을 아래로 눌러 앞으로 당겨 빼주세요.



1-2 매직필터의 경우 뚜껑을 열어주세요.



2 찌꺼기를 없애주세요.

(찌꺼기거름망의 경우 뒤집어서 찌꺼기를 없애주세요.)
망에 엉켜있는 보푸라기는 솔로 툭툭 두드려 망 사이사이 구멍을 뚫어주십시오.



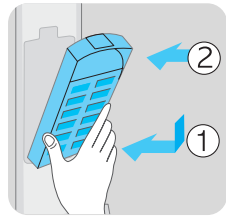
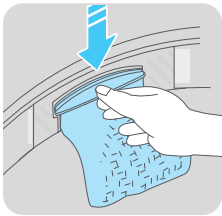
3 물로 씻어주세요.

(찌꺼기거름망의 경우 물에 헹군 후 다시 본래대로 뒤집어주세요.)



4 찌꺼기거름망/매직필터를 다시 끼워 넣어 주세요.

아래를 먼저 누른 후 위쪽을 끼워주세요.
[딱 소리가 날때 까지 눌러 주세요]
전면과 후면 구분 후 삽입해주세요.
전면:회색, 후면:흰색



- 거름망은 소모품이므로 손상시 가까운 서비스센터에 문의하세요.
- 매직필터와 찌꺼기 거름망의 망사 구멍이 막혔을 경우 세탁물에 이물질이 묻어나올 수 있습니다. 깨끗한 세탁을 위해서 찌꺼기가 절반 이상 차지 않도록 1주일에 수차례 청소 해 주세요.



- 제품에 부착된 정품 거름망 이외의 거름망을 사용하지 마세요. (찌꺼기 거름에 방해될 수 있습니다.)

■ 관리 방법

겨울철 세탁기 보관 방법

- ▶ 수도꼭지를 잠그고 급수호스를 빼내어 끝부분을 아래로 향하게 해서 호스 속의 물을 모두 빼내세요.
- ▶ 세탁기의 전원을 켜고 동작/일시정지 버튼을 약 1분간 동작 시킨다음 전원을 끄고 다시 전원을 켜서 탈수 버튼을 누른후 [동작/정지]버튼을 눌러 1분간 탈수하여 세탁기와 배수호스에 남아있는 물을 제거하세요.
- ▶ 전원플러그를 뽑아주세요.



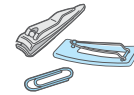
세탁기 해동방법

- ▶ 급수구 해동방법 ▶ 수도꼭지와 급수구는 타월이나 걸레에 뜨거운 물을 적셔 감아놓은 다음 식으면 2~3회 반복하세요.
- ▶ 세탁조 해동방법 ▶ 세탁조에 1/3가량 뜨거운 물을 붓고 탈수를 선택해 놓으세요.
- ▶ 배수구 해동방법 ▶ 배수호스를 들어 따뜻한 물을 호스 안에 부어 놓으세요.



세탁기를 녹슬지 않게 하려면

- ▶ 녹 발생이 쉬운 철 제품(옷핀,머리핀 등)을 세탁조에 장시간 방치해두지 마세요.
- ▶ 철분이 많은 물은 사용하지 마세요.
- ▶ 물 또는 염소계의 표백제를 세탁조에 장시간 방치하지 마세요.



세탁조에 낀 와이어 제거방법

- ▶ 전원을 끄고 세탁조에 있는 빨래감을 꺼내세요.
- ▶ 세탁조 내부 벽면(스테인레스 세탁조)의 구멍사이에 하얀색 반원의 와이어가 있는지 확인하세요.
- ▶ 하얀색 철사(다른 이물)가 보이면 공구를 이용하여 제거하세요.



주의

- 세탁기 몸체는 마른걸레로 닦아주시고 절대 물을 뿌려 청소하지 마세요.
- 세탁기 안에 단추, 동전 등이 있을 경우 꺼내 주세요. (배수호스가 막혀 고장의 원인이 됩니다.)
- 녹이 발생된 경우에는 스폰지나 부드러운 천에 세정제(중성세제)를 묻혀서 닦아주세요. 금속 수세미는 절대 사용하지 마세요.



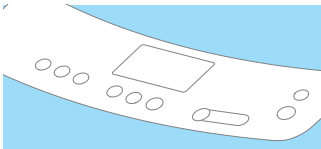


증상	확인	조치
전원이 들어오지 않아요.	사용전압이 다른 것은 아닌가요? 전원플러그가 빠져있는 것은 아닌가요?	이 제품은 220V 전용입니다. 전원플러그를 확인하신 후 다시 끼워주세요. p 3
배수가 되지 않아요. 	호스가 꺾여 있는 것은 아닌가요? 배수호스의 배수구가 막혀 있는 것은 아닌가요?	꺾인 배수호스를 풀어주세요. p 14 배수호스 안의 찌꺼기를 깨끗이 제거해 주세요.
동작이 되지 않아요.	뚜껑이 열려있는 것은 아닌가요? 혹시 일시정지를 선택한 것은 아닌가요? 규정량의 물이 다 차지 않은 것은 아닌가요? 수도꼭지가 잠겨 있는 것은 아닌가요?	뚜껑을 닫아 주세요. [동작/일시정지]버튼을 한 번 눌러 동작하는지 확인하세요. 수압이 낮을 경우 급수 시간이 오래 걸릴 수 있습니다. 수도꼭지를 확인하신후 열어주세요.
급수호스와 세탁통이 얼었어요.	수도꼭지에 따뜻한 물을 부어 급수호스를 뺀 뒤 따뜻한 물에 담귀 두세요. 세탁통에 약 10분 정도 따뜻한 물을 부어 두세요. 급수호스 연결구 사이에 뜨거운 물수건을 올려주세요. p 30 급수호스가 녹으면 다시 연결하여 물이 제대로 나오는지 확인하세요.	
물이 고이지 않고 바로 빠져요.	배수호스를 들어 물이 빠지지 못하도록 하여, 세탁조에 물을 절반 정도 받은 후 배수호스를 놓고 탈수 시키세요. (그래도 물이 고이지 않고 빠질 때는 서비스센터로 연락하세요.)	

증상	확인	조치
급수호스 연결 부분에서 물이 새요. 	수도꼭지 연결구가 느슨한 것은 아닌가요? 급수호스의 고무패킹이 조여지지 않은 것은 아닌가요? 호스가 꼬여 있는 것은 아닌가요? 수압이 너무 높은 것은 아닌가요? 수도꼭지 자체에서 물이 새는 것은 아닌가요?	급수호스와 수도꼭지 연결구가 느슨하면 물이 새 수 있으므로 급수호스 연결방법을 참조하여 처음부터 다시 조립하세요. p 11 꼭 밀착되도록 다시 한번 조여주세요. p 11 호스가 꼬여 있는지 확인하신 후, 풀어주세요. 수도꼭지를 약간 잠가 주세요. 수도꼭지를 수리하세요.
물이 나오지 않아요. 	급수 선택 후 [동작/일시정지]버튼을 누르지 않은 것은 아닌가요? 수도꼭지가 잠겨 있는 것은 아닌가요? 급수호스 연결구 거름망에 이물질이 끼어 있는 것은 아닌가요? 단수가 된 것은 아닌가요?	[동작/일시정지]버튼을 누르지 않으면 물이 나오지 않습니다. 버튼을 눌러주세요. 수도꼭지를 열어주세요. 거름망을 칫솔 등으로 깨끗하게 청소하세요. p 28 단수라면 수도꼭지를 잠그고 전원을 꺼주세요.
탈수할때 소음,진동이 심해요. 	세탁물이 한쪽으로 치우쳐 있는 것은 아닌가요? 수평으로 설치되지 않은 것은 아닌가요? 수평조절다리의 조정손잡이가 앞으로 풀려져 있는 것은 아닌가요? 세탁기 주변에 불필요한 물건들이 많은 것은 아닌가요?	세탁물을 골고루 퍼 넣은 뒤 다시 시작하세요. 수평이 맞추어져 있는지 확인하세요. p 9 확인하신 후, 다시 잠가 주세요. p 10 물건들을 치운 후, 작동해보세요.

에러 메시지가 표시될 때에는

■ 자가진단 대처법



5E

15분이 지나도 물이 빠지지 않을 경우 신호음과 함께 표시됩니다.

- ▶ 배수호스 안에 찌꺼기가 끼어 있지 않은지 확인하세요.
- ▶ 동작/일시정지 버튼을 누르면 다시 동작합니다.

UE

탈수가 안되는 경우입니다.

- ▶ 세탁물이 한쪽으로 치우쳐 있지 않나 확인하세요.
- ▶ 세탁기를 수평으로 놓았는지 확인하세요.

4E

60분이 지나도 급수가 완료되지 않았을때 신호음과 함께 표시됩니다.

- ▶ 수도꼭지를 열었는지, 단수가 아닌지, 얼지는 않았는지 확인하세요.
- ▶ 수도 급수량이 너무 적지 않은지 확인하세요.
- ▶ 급수호스 연결구 거름망에 찌꺼기가 끼어 있는지 확인하세요.
- ▶ 동작/일시정지 버튼을 누르면 다시 동작합니다.

LE

뚜껑이 열려있는 경우 입니다.

- ▶ 뚜껑이 열려 있지 않나 확인하세요.
- ▶ 뚜껑을 열었다 다시 닫으면 동작이 됩니다.

1E | 2E
(기타이상표시)

고장일 수 있으니 가까운 삼성전자 대리점이나 서비스센터에 문의하세요.

제품규격 표기된 세탁물 용량은 건조된 세탁물 기준입니다.

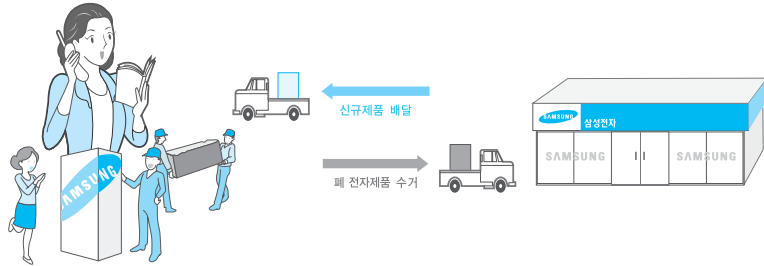
제품용량	10kg		
종류	전자동 세탁기	세탁용량	10kg
전원	단상교류 220V/60Hz	탈수용량	10kg
세탁방식	와권식	정격소비전력	550W
탈수방식	원심탈수식	표준수량	90ℓ
사용수압	0.5kgf/cm ² ~8kgf/cm ²	표준사용수량	230ℓ
외형치수 (폭X깊이X높이)	630X675X895 (mm)	세탁회전수	105회/분
제품중량	45kg	탈수회전수	710회/분

폐 전자제품 처리 안내

환경보호 및 자원 재활용을 위해 폐 전자제품은 다음과 같이 처리하여야 합니다.

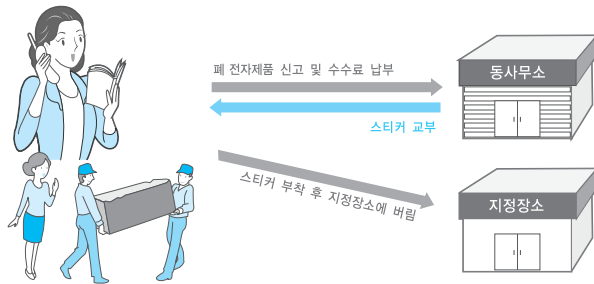
무료 처리

삼성전자 대리점에서 제품을 새로 구입하고 기존 제품을 버리고자 하는 경우, 신제품 배달시 무료로 처리해 드립니다.



유료 처리

신규 제품 구입 없이 기존에 사용하던 제품을 버리고자 하는 경우, 관할 동사무소에 연락하시어 처리하시면 됩니다.



삼성전자의 [녹색경영]



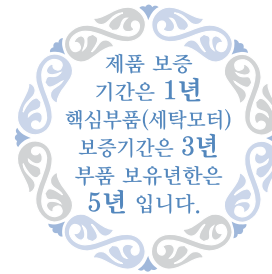
삼성전자는 1992년 6월 환경경영 체제 구축을 통해 환경오염 사고를 예방하고, 지속적인 개선을 위한 '환경방침'을 발표한 데 이어 1996년 5월 [녹색경영]을 선언하였습니다.

삼성전자의 녹색경영은 환경, 안전, 보건을 기업 경영활동의 핵심요소로 인식하고 이를 적극 추진함으로써 인류의 풍요로운 삶의 구현과 지구환경 보전에 동참하겠다는 의지의 표현입니다.

제품보증서

서비스에 대하여

저희 삼성전자에서는 품목별 소비자 피해 보상규정(재정경제부 고시 제2005-21호)에 따라 아래와 같이 제품에 대한 보증을 실시합니다. 서비스 요청시 삼성전자서비스(주) 또는 지정된 협력사에서 서비스를 합니다. 보상여부 및 내용통보는 요구일로부터 7일 이내에, 피해보상은 통보일로부터 14일 이내에 해결하여 드립니다.



제품명	세탁기	모델명	
구입일	년 월 일	Serial No.	
구입대리점		판매금액	

무상서비스

※ 일반 제품을 영업용도로 전환하여 사용할 경우의 보증기간은 반으로 단축 적용 됩니다.

소비가 피해유형	보증기간 이내	보증기간 이후
부품 보유기간내 정상적인 사용상태에서 발생한 성능, 기능상의 고장 발생시		
■ 구입후 10일 이내에 중요한 수리를 요할때	제품교환 또는 구입가 환급	해당없음
■ 구입후 1개월 이내에 중요한 수리를 요할때	제품교환 또는 무상수리	해당없음
■ 제품 구입시 운송과정 및 제품 설치 중 발생한 피해	제품교환	해당없음
■ 교환된 제품이 1개월 이내에 중요한 수리를 요하는 고장 발생 및 교환 불가능시	구입가 환급	해당없음
■ 동일하자로 3회까지 고장 발생시	무상수리	유상수리
■ 동일하자로 4회째 고장 발생시	제품교환 또는 구입가 환급	유상수리
■ 서로 다른 하자로 5회째 고장 발생시	제품교환 또는 구입가 환급	유상수리
■ 소비자가 수리요리한 제품을 사업자가 분실한 경우	제품교환 또는 구입가 환급	정액 감가상각한 금액에 10%를 가산하여 환급
■ 부품 보유기간 이내 수리용 부품을 보유하고 있지 않아 수리가 불가능 한 경우	제품교환 또는 구입가 환급	정액 감가상각한 금액에 10%를 가산하여 환급
■ 수리용 부품은 있으나 수리 불가능시	제품교환 또는 구입가 환급	정액감가상각 후 환급

소비자의 고의, 과실로 인한 고장인 경우

■ 수리가 불가능한 경우	유상수리에 해당하는 금액징수 후 제품교환	유상수리 금액징수 후 감가상각적용 제품교환
■ 수리가 가능한 경우	유상수리	유상수리

※ 고장이 아닌 경우 서비스를 요청하면 요금을 받게 되므로 사용설명서를 읽어주세요.
※ 이 보증서는 한국에서만 사용되며 다시 발행하지 않으므로 사용설명서와 함께 잘 보관해 주세요.

유상서비스

고장이 아닌 경우

(기구세척, 조정, 사용설명, 설치등은 제품고장이 아님)

- 사용설명 및 분해하지 않고 처리하는 경우, 판매점의 부실한 설치로 인한 재설치 및 제품 내부에 먼지 세척 및 이물 제거시
- 제품의 이동, 이사 등으로 인한 설치 부실, 소비자 설치 미숙 및 구입시 고객 요구로 설치한 후 재설치, 이물 투입 서비스 요청시

소비자 과실로 고장난 경우

- 소비자의 취급 부주의 또는 잘못된 수리, 개조하여 고장 발생시
- 전기 용량을 틀리게 사용하여 고장 발생된 경우
- 외부 충격이나 떨어뜨림 등에 의한 고장, 손상 발생시
- 삼성전자에서 미지정된 소모품이나 옵션품 사용으로 고장 발생시
- 삼성전자(주) 서비스 위탁업체인 삼성전자서비스(주) 기사 및 협력사 기사가 아닌 사람이 수리하여 고장 발생시
- 사용설명서 내에 '주의사항'을 지키지 않아 고장 발생시

그 밖의 경우

- 천재지변 (낙뢰, 화재, 염해, 수해, 결빙 등)에 의한 고장 발생시
- 소모성 부품의 수명이 다한 경우 (필터류 등)

삼성전자주식회사

http://www.sec.co.kr

